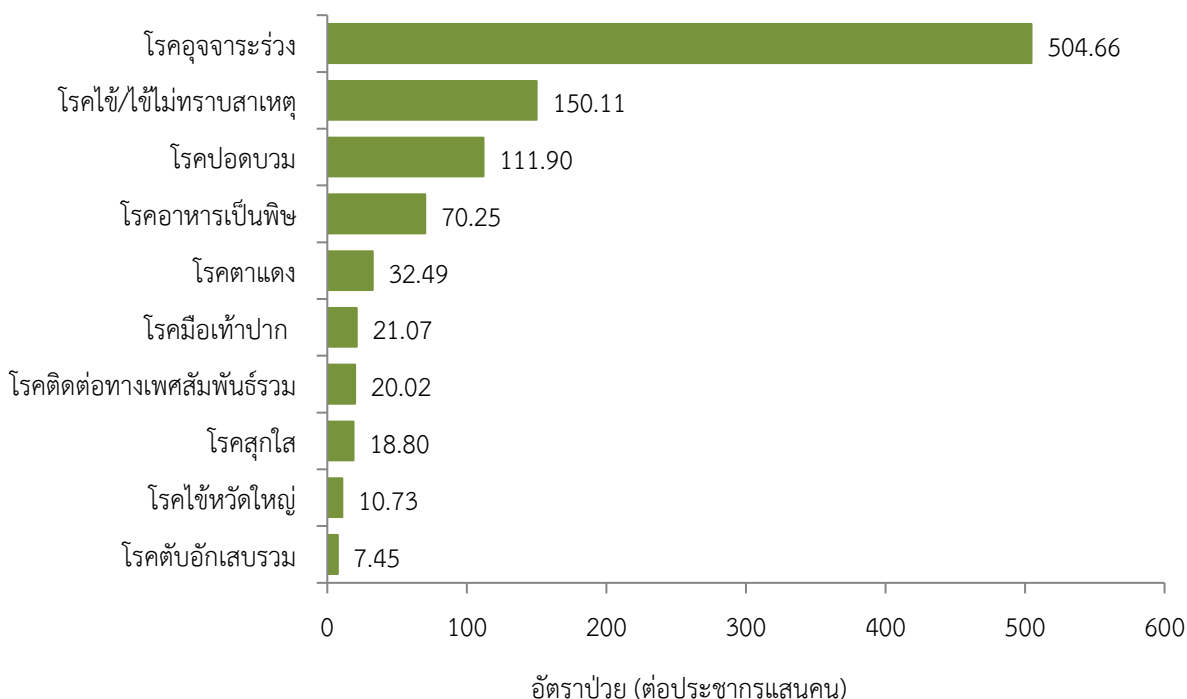


สถานการณ์โรคสำคัญที่เฝ้าระวังทางระบาดวิทยาในพื้นที่เขตสุขภาพที่ 9 สัปดาห์ที่ 26 ปี พ.ศ. 2564 (วันที่ 27 มิถุนายน – 3 กรกฎาคม 2564)

การวิเคราะห์สถานการณ์ใช้ข้อมูลสะสมตั้งแต่สัปดาห์ที่ 1-25 (วันที่ 1 มกราคม – 26 มิถุนายน 2564) เขตสุขภาพที่ 9 ได้รับรายงานผู้ป่วยในระบบเฝ้าระวัง 506 จากเครือข่าย 4 จังหวัด (นครราชสีมา ชัยภูมิ สุรินทร์ และบุรีรัมย์) มีรายงานผู้เสียชีวิต 8 ราย คือโรคไข้เลือดออก (จังหวัดนครราชสีมา 1 ราย) โรคสเตรปโตคอคคัสซูอิส (จังหวัดนครราชสีมา 4 ราย) โรคพิษสุนัขบ้า (จังหวัดบุรีรัมย์ 1 ราย และจังหวัดสุรินทร์ 1 ราย) และไข้สมองอักเสบ (จังหวัดสุรินทร์ 1 ราย)

10 อันดับโรคที่มีอัตราป่วยต่อประชากรแสนคนสูงสุด

10 อันดับโรคที่มีอัตราป่วยต่อประชากรแสนคนสูงสุด คือ โรคอุจจาระร่วง 504.66 ต่อประชากรแสนคน โรคไข้/ไข้ไม่ทราบสาเหตุ 150.11 ต่อประชากรแสนคน โรคปอดบวม 111.90 ต่อประชากรแสนคน โรคอาหารเป็นพิษ 70.25 ต่อประชากรแสนคน โรคตาแดง 32.49 ต่อประชากรแสนคน โรคมือเท้าปาก 21.07 ต่อประชากรแสนคน โรคติดต่อทางเพศสัมพันธ์รวม 20.02 ต่อประชากรแสนคน โรคสุกใส 18.80 ต่อประชากรแสนคน โรคไข้หวัดใหญ่ 10.73 ต่อประชากรแสนคน และโรคตับอักเสบรวม 7.45 ต่อประชากรแสนคน ตามลำดับ ดังรูปที่ 1



รูปที่ 1 10 อันดับโรคที่มีอัตราป่วยต่อประชากรแสนคนสูงสุดในพื้นที่เขตสุขภาพที่ 9
ที่มา:รายงาน 506 สำนักงานสาธารณสุขจังหวัดในพื้นที่ข้อมูล ณ วันที่ 2 กรกฎาคม 2564

โรคที่เป็นปัญหาทางสาธารณสุขในพื้นที่เขตสุขภาพที่ 9 มีดังนี้

โรคไข้เลือดออกปี 2564 (วันที่ 27 มิถุนายน – 3 กรกฎาคม 2564)

สถานการณ์โรคไข้เลือดออกประเทศไทย

ตั้งแต่วันที่ 1 มกราคม – 28 มิถุนายน 2564 พบผู้ป่วยโรคไข้เลือดออก 4,721 ราย อัตราป่วย 7.11 ต่อประชากรแสนคน เสียชีวิต 4 ราย อัตราส่วนเพศชายต่อเพศหญิง 1:0.91 พบมากที่สุดในกลุ่มอายุ 15–24 ปี ร้อยละ 22.50 รองลงมาคือกลุ่มอายุ 10–14 ปี ร้อยละ 9.37 และกลุ่มอายุ 25–34 ปี ร้อยละ 14.79 ตามลำดับ ภาคที่มีอัตราป่วยสูงสุด คือ ภาคเหนือ 11.12 ต่อประชากรแสนคน รองลงมาคือ ภาคกลาง 8.58 ต่อประชากรแสนคน ภาคใต้ 4.76 ต่อประชากรแสนคน และภาคตะวันออกเฉียงเหนือ 3.57 ต่อประชากรแสนคนตามลำดับ โดยจังหวัดที่มีอัตราป่วยสูงสุดในประเทศคือ จังหวัดแม่ฮ่องสอน อัตราป่วย 66.18 ต่อประชากรแสนคน

สถานการณ์โรคไข้เลือดออกเขตสุขภาพที่ 9

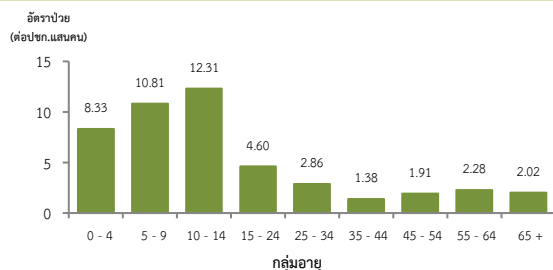
ตั้งแต่วันที่ 1 มกราคม – 26 มิถุนายน 2564 พบผู้ป่วย 271 ราย อัตราป่วย 4.00 ต่อประชากรแสนคน มีรายงานผู้เสียชีวิต 1 ราย อัตราป่วยตายร้อยละ 0.37 อัตราส่วนเพศหญิงต่อเพศชาย 1:1.04 พบมากที่สุดในกลุ่มอายุ 10–14 ปี อัตราป่วย 12.31 ต่อประชากรแสนคน รองลงมาคือกลุ่มอายุ 5–9 ปี มีอัตราป่วย 10.81 ต่อประชากรแสนคน และกลุ่มอายุ 0–4 ปี อัตราป่วย 8.33 ต่อประชากรแสนคน ตามลำดับดังรูปที่ 1

เปรียบเทียบจำนวนผู้ป่วยโรคไข้เลือดออกปี 2564 กับค่ามัธยฐาน 5 ปีย้อนหลัง (2559–2563) ไม่พบว่ามีคามผิดปกติของการเกิดโรค จำนวนผู้ป่วยต่ำกว่าค่ามัธยฐาน ดังรูปที่ 2

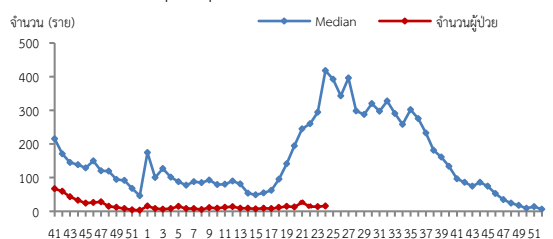
จังหวัดที่มีอัตราป่วยโรคไข้เลือดออกสูงสุดคือจังหวัดสุรินทร์ 9.16 ต่อประชากรแสนคน รองลงมาคือจังหวัดนครราชสีมา 3.75 ต่อประชากรแสนคน จังหวัดชัยภูมิ 2.11 ต่อประชากรแสนคน และจังหวัดบุรีรัมย์ 1.26 ต่อประชากรแสนคน รายละเอียดดังตารางที่ 1 เมื่อจำแนกอัตราป่วยโรคไข้เลือดออกในระดับอำเภอพบว่าอำเภอที่มีอัตราป่วยสูงสุดคือ อำเภอศีขรภูมิ จังหวัดสุรินทร์ 37.78 ต่อประชากรแสนคน รองลงมาคือ อำเภอเขวาสินรินทร์ จังหวัดสุรินทร์ 31.96 ต่อประชากรแสนคน และอำเภอเนินสง่า จังหวัดชัยภูมิ 23.10 ต่อประชากรแสนคน ตามลำดับ รายละเอียดดังตารางที่ 2

ข้อเสนอแนะ

1. ฝ้าระวังผู้ป่วยโดยเฉพาะเด็กเล็กในศูนย์เด็กเล็กและกลุ่มนักเรียน ถ้าพบผู้ป่วยจะต้องสอบสวนโรคเฉพาะรายทุกราย และดำเนินการควบคุมโรคตามมาตรการ 0 3 7
2. ควบคุมค่าดัชนีลูกน้ำยุงลายไม่ให้เกินเกณฑ์มาตรฐานที่กำหนด ($HI \leq 5$, $CI = 0$)
3. ประชาสัมพันธ์มาตรการ 3 เก็บป้องกัน 3 โรค และ 5ป 1ข ในการควบคุมโรคไข้เลือดออก
4. สร้างความเข้าใจและความตระหนักในการควบคุม ป้องกันโรคไข้เลือดออก “บ้านตนเอง ครอบครัวตนเอง คนในครอบครัวต้องเป็นผู้ดูแลกันเองเป็นอันดับแรก “หรือที่เรียกว่า “บ้านใครบ้านมัน”



รูปที่ 1 แผนภูมิแสดงอัตราป่วยโรคไข้เลือดออกต่อประชากรแสนคน จำแนกตามกลุ่มอายุ ปี 2564



รูปที่ 2 จำนวนผู้ป่วยโรคไข้เลือดออกจำแนกรายสัปดาห์เปรียบเทียบกับข้อมูลปี 2564 กับค่ามัธยฐาน 5 ปี ย้อนหลัง (2559-2563) ตารางที่ 1 เปรียบเทียบผู้ป่วยโรคไข้เลือดออกปี 2564 และปี 2563 ช่วงเวลาเดียวกันแยกรายจังหวัด

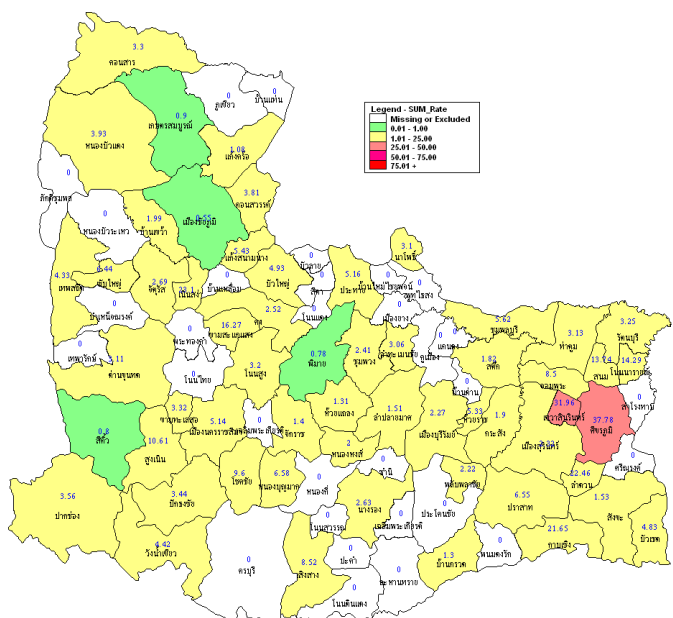
หมายเหตุ: สัปดาห์ที่ 23-25 ข้อมูลยังไม่ครบถ้วน

| จังหวัด | ปี 2564 (1 ม.ค.-26 มิ.ย. 64) | | ปี 2563 (1 ม.ค.-26 มิ.ย. 63) | | อัตราป่วยปี 64/63 (เท่า) |
|------------|---------------------------------|------------|---------------------------------|------------|--------------------------------|
| | Pt. (ราย) | อัตราป่วย* | Pt. (ราย) | อัตราป่วย* | |
| สุรินทร์ | 128 | 9.16 | 529 | 37.86 | 0.24 |
| นครราชสีมา | 99 | 3.75 | 1491 | 130.86 | 0.03 |
| ชัยภูมิ | 24 | 2.11 | 2565 | 97.19 | 0.02 |
| บุรีรัมย์ | 20 | 1.26 | 500 | 31.41 | 0.04 |

หมายเหตุ * อัตราป่วยต่อประชากรแสนคน

ตารางที่ 2 อัตราป่วยโรคไข้เลือดออกสูงสุด 10 อันดับแรกในปี 2564 เขตสุขภาพที่ 9

| อัตราป่วยสะสม 10 อันดับแรก ระหว่างวันที่ 1 ม.ค.-26 มิ.ย. 2564 | | | | |
|--|---------------|------------|--------|------------|
| ลำดับ | อำเภอ | จังหวัด | Pt.ราย | อัตราป่วย* |
| 1 | ศีขรภูมิ | สุรินทร์ | 51 | 37.78 |
| 2 | เขวาสินรินทร์ | สุรินทร์ | 11 | 31.96 |
| 3 | เนินสง่า | ชัยภูมิ | 6 | 23.10 |
| 4 | ลำดวน | สุรินทร์ | 7 | 22.46 |
| 5 | กาบเชิง | สุรินทร์ | 13 | 21.65 |
| 6 | ขามสะแกแสง | นครราชสีมา | 7 | 16.27 |
| 7 | โนนนารายณ์ | สุรินทร์ | 5 | 14.29 |
| 8 | สนม | สุรินทร์ | 6 | 13.74 |
| 9 | สูงเนิน | นครราชสีมา | 9 | 10.61 |
| 10 | โชคชัย | นครราชสีมา | 8 | 9.60 |



รูปที่ 3 อัตราป่วยโรคไข้เลือดออก ปี 2564 จำแนกรายอำเภอในเขตสุขภาพที่ 9

โรคมือ เท้า ปาก ปี 2564 (วันที่ 27 มิถุนายน – 3 กรกฎาคม 2564)

สถานการณ์โรคมือ เท้า ปาก ประเทศไทย

ตั้งแต่วันที่ 1 มกราคม – 28 มิถุนายน 2564 พบผู้ป่วย 16,000 ราย อัตราป่วย 24.09 ต่อประชากรแสนคน ไม่มีรายงานผู้เสียชีวิต อัตราส่วนเพศชายต่อเพศหญิง 1:0.82 พบมากที่สุดในกลุ่มอายุ 0-4 ปี ร้อยละ 86.04 รองลงมาคือ กลุ่มอายุ 5 ปี ร้อยละ 6.18 และกลุ่มอายุ 7-9 ปี ร้อยละ 3.15 ตามลำดับ ภาคที่มีอัตราป่วยสูงสุด คือ ภาคเหนือ 52.75 ต่อประชากรแสนคน รองลงมาคือภาคใต้ 34.05 ต่อประชากรแสนคน ภาคตะวันออกเฉียงเหนือ 21.30 ต่อประชากรแสนคน และภาคกลาง 7.45 ต่อประชากรแสนคนตามลำดับ โดยจังหวัดที่มีอัตราป่วยสูงสุดในประเทศ คือ จังหวัดเชียงราย อัตราป่วย 159.50 ต่อประชากรแสนคน

สถานการณ์โรคมือ เท้า ปาก เขตสุขภาพที่ 9

ตั้งแต่วันที่ 1 มกราคม- 26 มิถุนายน 2564 พบผู้ป่วย 1,426 ราย อัตราป่วย 21.07 ต่อประชากรแสนคน ไม่มีรายงานผู้เสียชีวิต อัตราส่วนเพศชายต่อเพศหญิง 1:1.35 พบมากที่สุดในกลุ่มอายุ 3 ปี อัตราป่วย 477.82 ต่อประชากรแสนคน รองลงมาคือกลุ่มอายุ 2 ปี อัตราป่วย 422.46 ต่อประชากรแสนคน และกลุ่มอายุ 1 ปี อัตราป่วย 399.72 ต่อประชากรแสนคน ตามลำดับดังรูปที่ 1

เปรียบเทียบจำนวนผู้ป่วยโรคมือ เท้า ปาก ปี 2564 กับค่ามัธยฐาน 5 ปีย้อนหลัง (2559-2563) พบความผิดปกติของการเกิดโรคโดยมีจำนวนผู้ป่วยมากกว่าค่ามัธยฐาน 5 ปีย้อนหลังตั้งแต่วันที่ 5-15 ปี 2564 แต่สัปดาห์ที่ 17-24 จำนวนผู้ป่วยต่ำกว่าค่ามัธยฐาน ดังรูปที่ 2

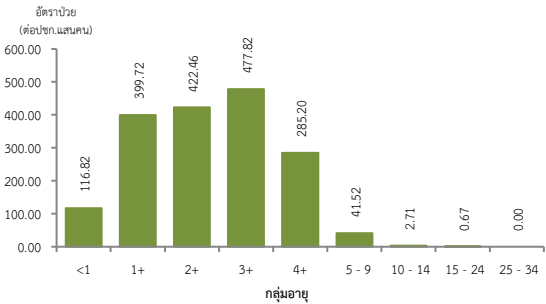
จังหวัดที่มีอัตราป่วยโรคมือ เท้า ปากสูงสุดคือ จังหวัดนครราชสีมา 34.48 ต่อประชากรแสนคน รองลงมาคือ จังหวัดชัยภูมิ 22.29 ต่อประชากรแสนคน จังหวัดบุรีรัมย์ 13.13 ต่อประชากรแสนคน และจังหวัดสุรินทร์ 3.79 ต่อประชากรแสนคนตามลำดับ รายละเอียดดังตารางที่ 1 เมื่อจำแนกอัตราป่วยโรคมือ เท้า ปาก ระดับอำเภอ พบว่า อำเภอที่มีอัตราป่วยสูงที่สุดคืออำเภอบ้านใหม่ไชยพจน์ จังหวัดบุรีรัมย์ 150.74 ต่อประชากรแสนคน รองลงมาคือ อำเภอปักธงชัย จังหวัดนครราชสีมา 98.95 ต่อประชากรแสนคน และอำเภอเมืองยาง จังหวัดนครราชสีมา 89.81 ต่อประชากรแสนคน ตามลำดับ รายละเอียดดังตารางที่ 2

ข้อเสนอแนะ

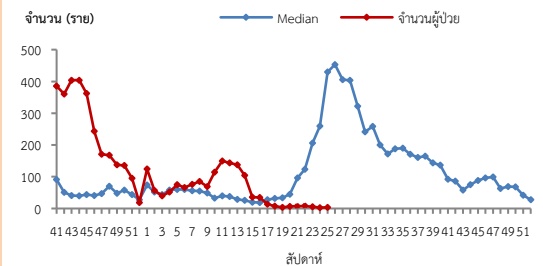
- ครูพี่เลี้ยงคัดกรองนักเรียนทุกเช้าก่อนเข้าเรียนหากพบเด็กป่วยให้แจ้งผู้ปกครองรับเด็กไปพบแพทย์หรือเจ้าหน้าที่สาธารณสุขและแจ้งเจ้าหน้าที่สาธารณสุขที่รับผิดชอบเมื่อพบนักเรียนที่มีอาการสงสัยโรคมือเท้าปาก
- สอนเด็กล้างมืออย่างถูกวิธีและจัดให้มีจุดล้างมือพร้อมสบู่หรือเจลล้างมือรวมถึงทำความสะอาดเครื่องนอนของเล่นและอุปกรณ์ที่ใช้งานร่วมกันเป็นประจำ
- ผู้ปกครองควรหมั่นสังเกตอาการบุตรหลานอย่างใกล้ชิดหากมีอาการใช้ร่วมกับแผลในปากโดยอาจมีหรือไม่มีตุ่มน้ำที่มีหรือเท้าก็ได้บางรายอาจมีเฉพะไขควรรีบพาไปพบแพทย์และให้หยุดเรียนจนกว่าจะหายเป็นปกติและไม่ควรคลุกคลีกับคนอื่นในครอบครัวหลีกเลี่ยงการพาบุตรหลานที่มีอาการป่วยไปในที่ชุมชนเช่นสนามเด็กเล่นบ้านบอลตลาด ห้างสรรพสินค้าเป็นต้นเพื่อลดการแพร่กระจายเชื้อและป้องกันการระบาดในชุมชน

ตารางที่ 2 อัตราป่วยโรคมือเท้าปากสูงที่สุด 10 อันดับแรกในปี 2564 เขตสุขภาพที่ 9

| อัตราป่วยสะสม 10 อันดับแรก ระหว่างวันที่ 1 ม.ค.-26 มิ.ย. 2564 | | | | |
|--|-----------------|------------|--------|------------|
| ลำดับ | อำเภอ | จังหวัด | Pt.ราย | อัตราป่วย* |
| 1 | บ้านใหม่ไชยพจน์ | บุรีรัมย์ | 40 | 150.74 |
| 2 | ปักธงชัย | นครราชสีมา | 115 | 98.95 |
| 3 | เมืองยาง | นครราชสีมา | 25 | 89.81 |
| 4 | โชคชัย | นครราชสีมา | 73 | 87.61 |
| 5 | หนองบุญมาก | นครราชสีมา | 52 | 85.54 |
| 6 | หนองบัวระเหว | ชัยภูมิ | 25 | 64.84 |
| 7 | วังน้ำเขียว | นครราชสีมา | 28 | 61.83 |
| 8 | เนินสง่า | ชัยภูมิ | 16 | 61.59 |
| 9 | เสิงสาง | นครราชสีมา | 43 | 61.03 |
| 10 | โนนสูง | นครราชสีมา | 64 | 51.20 |



รูปที่ 1 แผนภูมิแสดงอัตราป่วยโรคมือเท้าปากต่อประชากรแสนคน จำแนกตามกลุ่มอายุปี 2564



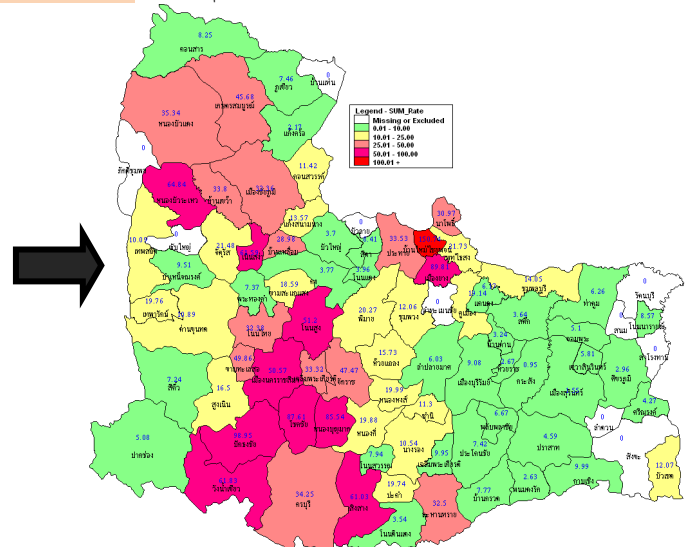
หมายเหตุ : สัปดาห์ที่ 23-25 ข้อมูลยังไม่ครบถ้วน

รูปที่ 2 จำนวนผู้ป่วยโรคมือเท้าปากจำแนกรายสัปดาห์เปรียบเทียบกับข้อมูลปี 2563 กับค่ามัธยฐาน 5 ปี ย้อนหลัง (2559-2563)

ตารางที่ 1 เปรียบเทียบอัตราป่วยโรคมือเท้าปาก ปี 2564 และปี 2563 ช่วงเวลาเดียวกันแยกรายจังหวัด

| จังหวัด | ปี 2564 (1ม.ค.-26 มิ.ย.64) | | ปี 2563 (1ม.ค.-26 มิ.ย.63) | | อัตราป่วย ปี 64/63 (เท่า) |
|------------|-------------------------------|----------------|-------------------------------|----------------|---------------------------------|
| | Pt. (ราย) | อัตรา ป่วย* | Pt. (ราย) | อัตรา ป่วย* | |
| นครราชสีมา | 910 | 34.48 | 135 | 5.12 | 6.74 |
| ชัยภูมิ | 254 | 22.29 | 53 | 4.65 | 4.79 |
| บุรีรัมย์ | 209 | 13.13 | 62 | 3.89 | 3.37 |
| สุรินทร์ | 53 | 3.79 | 87 | 6.23 | 0.61 |

หมายเหตุ * อัตราป่วยต่อประชากรแสนคน



รูปที่ 3 อัตราป่วยโรคมือเท้าปาก ปี 2564 จำแนกรายอำเภอในเขตสุขภาพที่ 9

โรคไข้หวัดใหญ่ ปี 2564 (วันที่ 27 มิถุนายน – 3 กรกฎาคม 2564)

สถานการณ์โรคไข้หวัดใหญ่ประเทศไทย

ตั้งแต่วันที่ 1 มกราคม – 28 มิถุนายน 2564 มีผู้ป่วย 7,935 ราย อัตราป่วย 11.95 ต่อประชากรแสนคน ไม่มีรายงานผู้เสียชีวิต อัตราส่วนเพศชายต่อเพศหญิง 1:1.04 พบมากที่สุดในกลุ่มอายุ 0-4 ปี ร้อยละ 42.97 รองลงมาคือกลุ่มอายุ 25-34 ปี ร้อยละ 8.97 และกลุ่มอายุ 15-24 ปี ร้อยละ 8.80 ตามลำดับ ภาคที่มีอัตราป่วยสูงสุดคือ ภาคเหนือ 21.36 ต่อประชากรแสนคน รองลงมา คือ ภาคใต้ 13.03 ต่อประชากรแสนคน ภาคตะวันออกเฉียงเหนือ 13.00 ต่อประชากรแสนคน และภาคกลาง 5.49 ต่อประชากรแสนคนตามลำดับ โดยจังหวัดที่มีอัตราป่วยสูงสุดในประเทศ คือ จังหวัดอุบลราชธานี อัตราป่วย 48.60 ต่อประชากรแสนคน

สถานการณ์โรคไข้หวัดใหญ่เขตสุขภาพที่ 9

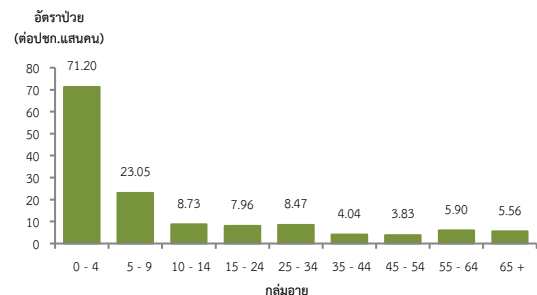
ตั้งแต่วันที่ 1 มกราคม-26 มิถุนายน 2564 พบผู้ป่วย 726 ราย อัตราป่วย 10.73 ต่อประชากรแสนคน ไม่มีรายงานผู้เสียชีวิต อัตราส่วนเพศชายต่อเพศหญิง 1:1.10 พบมากที่สุดในกลุ่มอายุ 0-4 ปี อัตราป่วย 71.20 ต่อประชากรแสนคน รองลงมา คือ กลุ่มอายุ 5-9 ปี อัตราป่วย 23.05 ต่อประชากรแสนคน และกลุ่มอายุ 10-14 ปี อัตราป่วย 8.73 ต่อประชากรแสนคนตามลำดับดังรูปที่ 1

เปรียบเทียบผู้ป่วยโรคไข้หวัดใหญ่ปี 2564 กับค่ามัธยฐาน 5 ปีย้อนหลัง (2559-2563) ไม่พบมีความผิดปกติของการเกิดโรคเนื่องจากจำนวนผู้ป่วยต่ำกว่าค่ามัธยฐาน 5 ปีย้อนหลัง ต่อเนื่องตั้งแต่ปี 2563 ดังรูปที่ 2 และพบว่าส่วนใหญ่มีค่าสัดส่วน ILI ต่ำกว่าร้อยละ 5 ทุกจังหวัด ดังรูปที่ 3

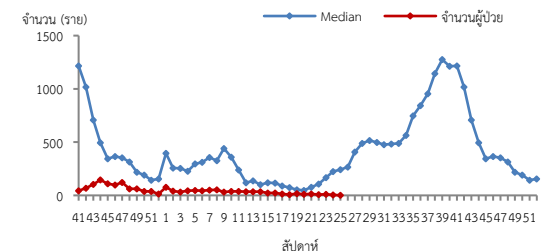
จังหวัดที่มีอัตราป่วยโรคไข้หวัดใหญ่สูงสุดคือ จังหวัดบุรีรัมย์ 19.22 ต่อประชากรแสนคน รองลงมาคือ จังหวัดนครราชสีมา 9.17 ต่อประชากรแสนคน จังหวัดสุรินทร์ 8.09 ต่อประชากรแสนคน และจังหวัดชัยภูมิ 5.70 ต่อประชากรแสนคน ตามลำดับ รายละเอียดดังตารางที่ 1 เมื่อจำแนกอัตราป่วยโรคไข้หวัดใหญ่ระดับอำเภอ พบว่าอำเภอที่มีอัตราป่วยสูงที่สุดคือ อำเภอพุทไธสง จังหวัดบุรีรัมย์ 102.15 ต่อประชากรแสนคน รองลงมาคืออำเภอบัวเขต จังหวัดสุรินทร์ 96.55 ต่อประชากรแสนคน และอำเภอเสิงสาง จังหวัดนครราชสีมา 80.90 ต่อประชากรแสนคนตามลำดับ รายละเอียดดังตารางที่ 2

ข้อเสนอแนะ

1. โรคไข้หวัดใหญ่เป็นโรคที่มีวิธีการป้องกันและวิธีการรักษาที่มีประสิทธิภาพ แต่ต้องเฝ้าระวังในกลุ่มผู้สูงอายุอย่างเข้มข้นเนื่องจากเป็นกลุ่มที่มีอัตราป่วยต่ำแต่มีอัตราป่วยตายสูง ส่วนใหญ่อยู่ในกลุ่มผู้สูงอายุที่มีโรคประจำตัวด้วยโรคเรื้อรังซึ่งไม่ได้รับวัคซีนป้องกันโรคไข้หวัดใหญ่
2. เฝ้าระวังผู้ป่วยที่มีอาการ ILI โดยเฉพาะกลุ่มผู้สูงอายุ ถ้าพบผู้ป่วยมีอาการเข้าได้กับโรคไข้หวัดใหญ่ต้องตรวจทางห้องปฏิบัติการด้วย Rapid test และให้ยา Oseltamivir
3. ในสถานที่ที่มีคนอยู่หนาแน่นและพักค้าง เช่น เรือนจำ ค่ายทหาร โรงเรียน การเข้าค่ายพักแรม ควรมีการคัดกรองผู้ที่มีอาการคล้ายไข้หวัดใหญ่ หากพบผู้ป่วยต้องมีการแยกผู้ป่วย โดยให้แยกห้องนอนหรือหยุดเรียนหยุดงาน
4. เมื่อมีผู้ป่วยโรคไข้หวัดใหญ่จะต้องดำเนินการสอบสวนโรคเฉพาะรายทุกราย และค้นหาผู้ป่วยเพิ่มเติมในพื้นที่

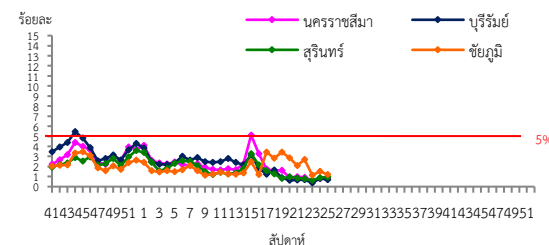


รูปที่ 1 แผนภูมิแสดงอัตราป่วยโรคไข้หวัดใหญ่ต่อประชากรแสนคน จำแนกตามกลุ่มอายุ ปี 2564



หมายเหตุ : สัปดาห์ที่ 23-25 ข้อมูลยังไม่ครบถ้วน

รูปที่ 2 จำนวนผู้ป่วยโรคไข้หวัดใหญ่จำแนกรายสัปดาห์เปรียบเทียบกับข้อมูลปี 2564 กับค่ามัธยฐาน 5 ปีย้อนหลัง (2559 - 2563)



รูปที่ 3 สัดส่วน ILI ต่อผู้ป่วยนอก แยกรายจังหวัด ในเขตสุขภาพที่ 9 นครราชสีมา ปี 2564

ที่มา : ระบบเฝ้าระวังโรคทางระบาดวิทยาของกลุ่มอาการคล้ายไข้หวัดใหญ่ กองระบาดวิทยา กรมควบคุมโรค ข้อมูล ณ วันที่ 2 ก.ค. 2564

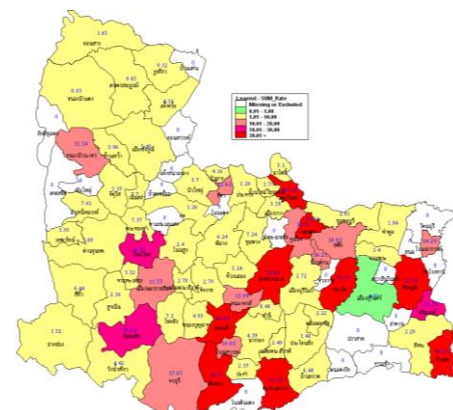
ตารางที่ 1 เปรียบเทียบอัตราป่วยโรคไข้หวัดใหญ่ปี 2564 และปี 2563 ช่วงเวลาเดียวกันแยกรายจังหวัด

| จังหวัด | ปี 2564 (1 ม.ค.-26 มิ.ย. 64) | | ปี 2563 (1 ม.ค.-26 มิ.ย. 63) | | อัตราป่วย 64/63 (เท่า) |
|------------|---------------------------------|------------|---------------------------------|------------|------------------------------|
| | Pt. (ราย) | อัตราป่วย* | Pt. (ราย) | อัตราป่วย* | |
| บุรีรัมย์ | 306 | 19.22 | 2201 | 138.26 | 0.14 |
| นครราชสีมา | 242 | 9.17 | 6431 | 243.67 | 0.04 |
| สุรินทร์ | 113 | 8.09 | 841 | 60.19 | 0.13 |
| ชัยภูมิ | 65 | 5.70 | 1789 | 157.02 | 0.04 |

หมายเหตุ * อัตราป่วยต่อประชากรแสนคน

ตารางที่ 2 อัตราป่วยโรคไข้หวัดใหญ่สูงสุด 10 อันดับแรกในปี 2564 เขตสุขภาพที่ 9

| ลำดับ | อำเภอ | จังหวัด | อัตราป่วยสะสม 10 อันดับแรก ระหว่างวันที่ 1 ม.ค.- 26 มิ.ย. 2564 | |
|-------|-----------|------------|---|------------|
| | | | Pt. ราย | อัตราป่วย* |
| 1 | พุทไธสง | บุรีรัมย์ | 47 | 102.15 |
| 2 | บัวเขต | สุรินทร์ | 40 | 96.55 |
| 3 | เสิงสาง | นครราชสีมา | 57 | 80.90 |
| 4 | ลำปลายมาศ | บุรีรัมย์ | 77 | 58.09 |
| 5 | ละหานทราย | บุรีรัมย์ | 41 | 55.53 |
| 6 | หนองกี่ | บุรีรัมย์ | 33 | 46.86 |
| 7 | ศีขรภูมิ | สุรินทร์ | 48 | 35.56 |
| 8 | กระสัง | บุรีรัมย์ | 37 | 35.24 |
| 9 | แคนดง | บุรีรัมย์ | 10 | 30.86 |
| 10 | โนนไทย | นครราชสีมา | 19 | 26.75 |



รูปที่ 4 อัตราป่วยโรคไข้หวัดใหญ่ ปี 2564 จำแนกรายอำเภอในเขตสุขภาพที่ 9

โรคปอดบวม ปี 2564 (วันที่ 27 มิถุนายน – 3 กรกฎาคม 2564)

สถานการณ์โรคปอดบวมประเทศไทย

ตั้งแต่วันที่ 1 มกราคม - 28 มิถุนายน 2564 พบผู้ป่วย 71,875 ราย อัตราป่วย 108.22 ต่อประชากรแสนคน มีรายงานผู้เสียชีวิต 69 ราย อัตราตาย 0.10 ต่อประชากรแสนคน อัตราส่วนเพศชายต่อเพศหญิง 1:0.72 พบมากที่สุดในกลุ่มอายุ 65 ปีขึ้นไป ร้อยละ 40.65 รองลงมาคือ กลุ่มอายุ 0-4 ปี ร้อยละ 21.73 และกลุ่มอายุ 55-64 ปี ร้อยละ 13.83 ตามลำดับ ภาคที่มีอัตราป่วยสูงสุดคือภาคตะวันออกเฉียงเหนือ 147.47 ต่อประชากรแสนคน รองลงมาคือภาคเหนือ 133.14 ต่อประชากรแสนคนภาคใต้ 107.81 ต่อประชากรแสนคน และภาคกลาง 57.32 ต่อประชากรแสนคนตามลำดับ โดยจังหวัดที่มีอัตราป่วยสูงสุดในประเทศ คือ จังหวัดอุบลราชธานี อัตราป่วย 275.64 ต่อประชากรแสนคน

สถานการณ์โรคปอดบวมเขตสุขภาพที่ 9

ตั้งแต่วันที่ 1 มกราคม- 26 มิถุนายน 2564 พบผู้ป่วย 7,573 รายอัตราป่วย 111.90 ต่อประชากรแสนคน ไม่มีรายงานผู้เสียชีวิต อัตราส่วนเพศหญิงต่อเพศชาย 1:1.33 พบมากที่สุด ในกลุ่มอายุ 65 ปีขึ้นไป อัตราป่วย 427.19 ต่อประชากรแสนคน รองลงมาคือ กลุ่มอายุ 0-4 ปี อัตราป่วย 354.34 ต่อประชากรแสนคน และกลุ่มอายุ 55-64 ปีอัตราป่วย 143.09 ต่อประชากรแสนคน ตามลำดับดังรูปที่ 1

เปรียบเทียบจำนวนผู้ป่วยโรคปอดบวมปี 2564 กับค่ามัธยฐาน 5 ปีย้อนหลัง (2559-2563) ไม่พบความผิดปกติของการเกิดโรค โดยมีจำนวนผู้ป่วยน้อยกว่าค่ามัธยฐาน 5 ปีย้อนหลังดังรูปที่ 2 จังหวัดที่มีอัตราป่วยโรคปอดบวมสูงสุดคือ จังหวัดบุรีรัมย์ 162.45 ต่อประชากรแสนคน รองลงมาคือ จังหวัดชัยภูมิ 116.21 ต่อประชากรแสนคน จังหวัดนครราชสีมา 93.74 ต่อประชากรแสนคน และจังหวัดสุรินทร์ 85.10 ต่อประชากรแสนคน ตามลำดับ รายละเอียดดังตารางที่ 1 เมื่อจำแนกอัตราป่วยโรคปอดบวมในระดับอำเภอพบว่า อำเภอที่มีอัตราป่วยสูงสุดคือ อำเภอหนองบัวระเหว จังหวัดชัยภูมิ 404.63 ต่อประชากรแสนคน รองลงมาคือ อำเภอขามเฒ่า จังหวัดบุรีรัมย์ 299.49 ต่อประชากรแสนคน และอำเภอกระสัง จังหวัดบุรีรัมย์ 286.64 ต่อประชากรแสนคน ตามลำดับ รายละเอียดดังตารางที่ 2

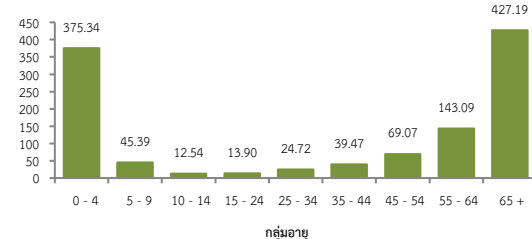
ข้อเสนอแนะ

1. ผู้ป่วยที่เป็นโรคปอดบวมจากไข้หวัดใหญ่ควรให้ยาต้านเชื้อไวรัส
2. หลังจากผู้ป่วยได้รับการวินิจฉัยสาเหตุจากเชื้อแบคทีเรียควรรักษาด้วยยาปฏิชีวนะอย่างรวดเร็วที่สุด
3. ฉีดวัคซีนป้องกันโรคในกลุ่มเสี่ยงคือ เด็กเล็ก ผู้ที่มีอายุ 65 ปีขึ้นไป และผู้ที่มีภาวะภูมิคุ้มกันบกพร่องหรือมีโรคประจำตัวบางอย่าง การฉีดวัคซีนที่ให้มีผลในการลดอัตราการเกิดโรคปอดบวมจากการติดเชื้อได้แก่ วัคซีนป้องกันไข้หวัดใหญ่ และวัคซีนป้องกันโรคปอดอักเสบ

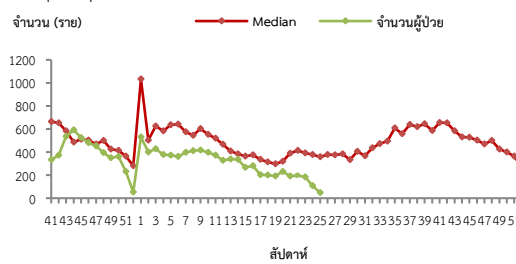
ตารางที่ 2 อัตราป่วยโรคปอดบวมสูงสุด 10 อันดับแรกในปี 2564 เขตสุขภาพที่ 9

| อัตราป่วยสะสม 10 อันดับแรก ระหว่างวันที่ 1 ม.ค.-26 มิ.ย. 2564 | | | | |
|--|-----------------|-----------|--------|------------|
| ลำดับ | อำเภอ | จังหวัด | Pt.ราย | อัตราป่วย* |
| 1 | หนองบัวระเหว | ชัยภูมิ | 156 | 404.63 |
| 2 | ขามเฒ่า | บุรีรัมย์ | 106 | 299.49 |
| 3 | กระสัง | บุรีรัมย์ | 301 | 286.64 |
| 4 | เขวาสินรินทร์ | สุรินทร์ | 88 | 255.72 |
| 5 | พลับพลาชัย | บุรีรัมย์ | 109 | 242.51 |
| 6 | พุทไธสง | บุรีรัมย์ | 107 | 232.55 |
| 7 | เนินสง่า | ชัยภูมิ | 59 | 227.12 |
| 8 | บ้านใหม่ไชยพจน์ | บุรีรัมย์ | 57 | 214.80 |
| 9 | ประโคนชัย | บุรีรัมย์ | 284 | 210.61 |
| 10 | บ้านกรวด | บุรีรัมย์ | 145 | 187.84 |

อัตราป่วย
(ต่อปก.แสนคน)



รูปที่ 1 แผนภูมิแสดงอัตราป่วยโรคปอดบวมต่อประชากรแสนคนจำแนกตามกลุ่มอายุ ปี 2564



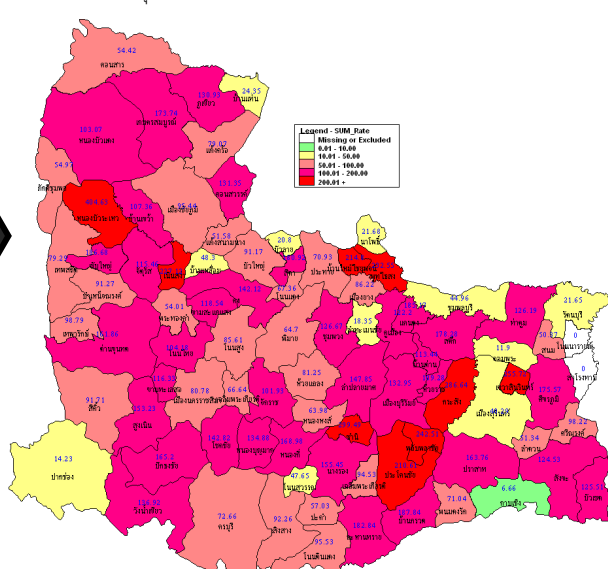
หมายเหตุ : สัปดาห์ที่ 23-25 ข้อมูลยังไม่ครบถ้วน

รูปที่ 2 จำนวนผู้ป่วยโรคปอดบวมจำแนกรายสัปดาห์เปรียบเทียบกับข้อมูลปี 2564 กับค่ามัธยฐาน 5 ปี ย้อนหลัง (2559-2563)

ตารางที่ 1 เปรียบเทียบอัตราป่วยโรคปอดบวมปี 2564 และปี 2563 ช่วงเวลาเดียวกันแยกรายจังหวัด

| จังหวัด | ปี 2564 (1 ม.ค.-26 มิ.ย.64) | | ปี 2563 (1 ม.ค.-26 มิ.ย.63) | | อัตราป่วย ปี 64/63 (เท่า) |
|------------|--------------------------------|----------------|--------------------------------|----------------|---------------------------------|
| | Pt. (ราย) | อัตรา ป่วย* | Pt. (ราย) | อัตรา ป่วย* | |
| บุรีรัมย์ | 2586 | 162.45 | 3337 | 209.62 | 0.77 |
| ชัยภูมิ | 1324 | 116.21 | 2226 | 195.37 | 0.59 |
| นครราชสีมา | 2474 | 93.74 | 3211 | 121.66 | 0.77 |
| สุรินทร์ | 1189 | 85.10 | 1649 | 118.02 | 0.72 |

หมายเหตุ * อัตราป่วยต่อประชากรแสนคน



รูปที่ 3 อัตราป่วยโรคปอดบวมปี 2564จำแนกรายอำเภอในเขตสุขภาพที่ 9

โรคไข้หัด ปี 2564 (วันที่ 27 มิถุนายน – 3 กรกฎาคม 2564)

สถานการณ์โรคไข้หัดประเทศไทย

ตั้งแต่วันที่ 1 มกราคม – 24 มิถุนายน 2564 พบผู้ป่วยโรคไข้หัด 266 ราย อัตราป่วย 0.40 ต่อประชากรแสนคน เสียชีวิต 12 ราย อัตราตาย 0.02 ต่อแสนประชากร อัตราส่วนเพศชายต่อเพศหญิง 1:0.43 พบมากที่สุดในกลุ่มอายุ 65 ปีขึ้นไป ร้อยละ 39.85 รองลงมาคือกลุ่มอายุ 55-64 ปี ร้อยละ 29.32 และกลุ่มอายุ 45-54 ปี ร้อยละ 18.42 ตามลำดับ ภาคที่มีอัตราป่วยสูงสุด คือ ภาคเหนือ 1.44 ต่อประชากรแสนคน รองลงมาคือ ภาคตะวันออกเฉียงเหนือ 0.31 ต่อประชากรแสนคน ภาคกลาง 0.10 ต่อประชากรแสน และภาคใต้ 0.01 ต่อประชากรแสนคนตามลำดับ โดยจังหวัดที่มีอัตราป่วยสูงสุดในประเทศคือ จังหวัดลำปาง อัตราป่วย 6.73 ต่อประชากรแสนคน

สถานการณ์โรคไข้หัดเขตสุขภาพที่ 9

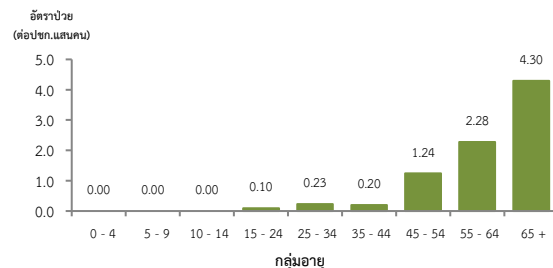
ตั้งแต่วันที่ 1 มกราคม – 26 มิถุนายน 2564 พบผู้ป่วย 69 ราย อัตราป่วย 1.02 ต่อประชากรแสนคน มีรายงานผู้เสียชีวิต 4 ราย อัตราป่วยตายร้อยละ 5.80 อัตราส่วนเพศหญิงต่อเพศชาย 1:2 พบมากที่สุดในกลุ่มอายุมากกว่า 65 ปี อัตราป่วย 4.30 ต่อประชากรแสนคน รองลงมาคือกลุ่มอายุ 55-64 ปี อัตราป่วย 2.28 ต่อประชากรแสนคน และกลุ่มอายุ 45-55 ปี อัตราป่วย 1.24 ต่อประชากรแสนคนตามลำดับดังรูปที่ 1

เปรียบเทียบจำนวนผู้ป่วยโรคไข้หัดปี 2564 กับค่ามัธยฐาน 5 ปีย้อนหลัง (2559-2563) พบว่ามีความผิดปกติของการเกิดโรคในสัปดาห์ที่ 13 ซึ่งมีการระบาดในงานบวช และพบผู้ป่วยมากกว่าค่ามัธยฐาน ในสัปดาห์ที่ 20-21 ดังรูปที่ 2

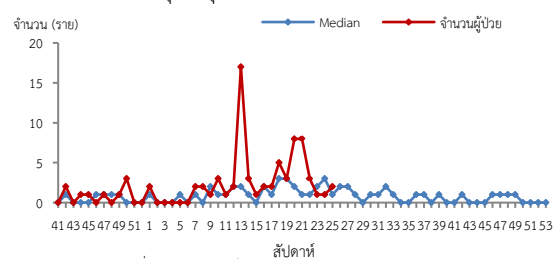
จังหวัดที่มีอัตราป่วยโรคไข้หัดสูงสุดคือจังหวัดนครราชสีมา 2.16 ต่อประชากรแสนคน รองลงมาคือจังหวัดชัยภูมิ 0.97 ต่อประชากรแสนคน จังหวัดสุรินทร์ 0.07 ต่อประชากรแสนคน รายละเอียดดังตารางที่ 1 เมื่อจำแนกอัตราป่วยโรคไข้หัดในระดับอำเภอพบว่าอำเภอที่มีอัตราป่วยสูงสุดคือ อำเภอด่านขุนทด จังหวัดนครราชสีมา 13.23 ต่อประชากรแสนคน รองลงมาคือ อำเภอเนินสง่า จังหวัดชัยภูมิ 7.70 ต่อประชากรแสนคน และอำเภอบำเหน็จณรงค์ จังหวัดชัยภูมิ 5.70 ต่อประชากรแสนคนตามลำดับ รายละเอียดดังตารางที่ 2

ข้อเสนอแนะ

1. สื่อสารความเสี่ยงโรคไข้หัดให้ประชาชนรับทราบ เพื่อให้มีการปรับพฤติกรรมบริโภคเนื้อหมูที่ปรุงสุก ไม่ควรรับประทานเนื้อหมูดิบร่วมกับการดื่มสุรา
2. ประชาชนควรเลือกซื้อเนื้อหมูจากแหล่งที่มีมาตรฐาน เชื่อถือได้ ไม่ควรซื้อจากแหล่งที่ไม่ทราบที่มาของหมู
3. ให้ความรู้ด้านสุขอนามัยแก่ผู้ชำแหละหมู พัฒนามาตรฐานของฟาร์มหมู โรงฆ่าสัตว์ เชียงหมู ให้มีความปลอดภัยต่อผู้บริโภค



รูปที่ 1 แผนภูมิแสดงอัตราป่วยโรคไข้หัดต่อประชากรแสนคน จำแนกตามกลุ่มอายุ ปี 2564



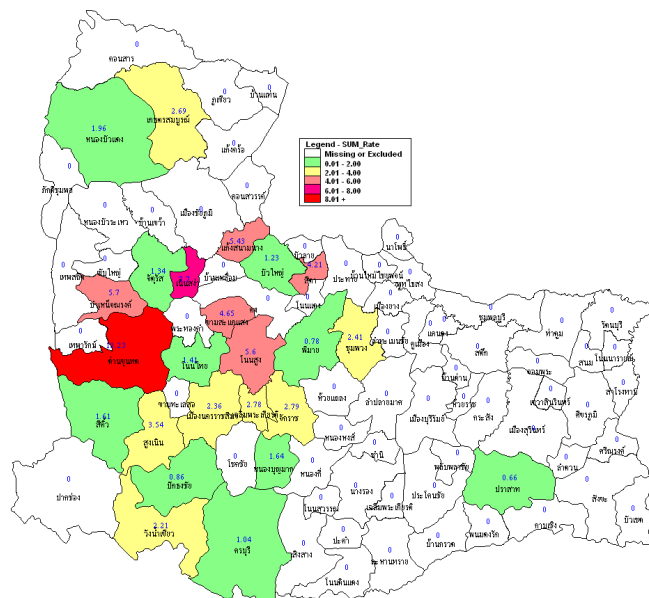
รูปที่ 2 จำนวนผู้ป่วยโรคไข้หัดจำแนกรายสัปดาห์เปรียบเทียบกับข้อมูลปี 2564 กับค่ามัธยฐาน 5 ปีย้อนหลัง (2559-2563) ตารางที่ 1 เปรียบเทียบผู้ป่วยโรคไข้หัดปี 2564 และปี 2563 ช่วงเวลาเดียวกันแยกรายจังหวัด

| จังหวัด | ปี 2564 (1 ม.ค.- 26 มิ.ย. 64) | | ปี 2563 (1 ม.ค.- 26 มิ.ย. 63) | | อัตราป่วยปี 64/63 (เท่า) |
|------------|----------------------------------|------------|----------------------------------|------------|--------------------------|
| | Pt. (ราย) | อัตราป่วย* | Pt. (ราย) | อัตราป่วย* | |
| นครราชสีมา | 57 | 2.16 | 29 | 1.10 | 1.97 |
| ชัยภูมิ | 11 | 0.97 | 5 | 0.44 | 2.21 |
| สุรินทร์ | 1 | 0.07 | 1 | 0.07 | 0.98 |
| บุรีรัมย์ | 0 | 0.00 | 0 | 0.00 | 0 |

หมายเหตุ * อัตราป่วยต่อประชากรแสนคน

ตารางที่ 2 อัตราป่วยโรคไข้หัดสูงสุด 10 อันดับแรกในปี 2564 เขตสุขภาพที่ 9

| อัตราป่วยสะสม 10 อันดับแรก ระหว่างวันที่ 1 ม.ค.-26 มิ.ย.2564 | | | | |
|--|-----------------|------------|---------|------------|
| ลำดับ | อำเภอ | จังหวัด | Pt. ราย | อัตราป่วย* |
| 1 | ด่านขุนทด | นครราชสีมา | 17 | 13.23 |
| 2 | เนินสง่า | ชัยภูมิ | 2 | 7.70 |
| 3 | บำเหน็จณรงค์ | ชัยภูมิ | 3 | 5.70 |
| 4 | โนนสูง | นครราชสีมา | 7 | 5.60 |
| 5 | แก่งสนามนาง | นครราชสีมา | 2 | 5.43 |
| 6 | ขามสะแกแสง | นครราชสีมา | 2 | 4.65 |
| 7 | สีดา | นครราชสีมา | 1 | 4.21 |
| 8 | สูงเนิน | นครราชสีมา | 3 | 3.54 |
| 9 | จักราช | นครราชสีมา | 2 | 2.79 |
| 10 | เฉลิมพระเกียรติ | นครราชสีมา | 1 | 2.78 |



รูปที่ 3 อัตราป่วยโรคไข้หัด ปี 2564 จำแนกรายอำเภอในเขตสุขภาพที่ 9

นายณัฐพล จำปาสาร นักวิชาการสาธารณสุขปฏิบัติการ/ผู้จัดทำ
นางนันทนา แต่ประเสริฐ นักวิชาการสาธารณสุขชำนาญการพิเศษ/ผู้ตรวจทาน