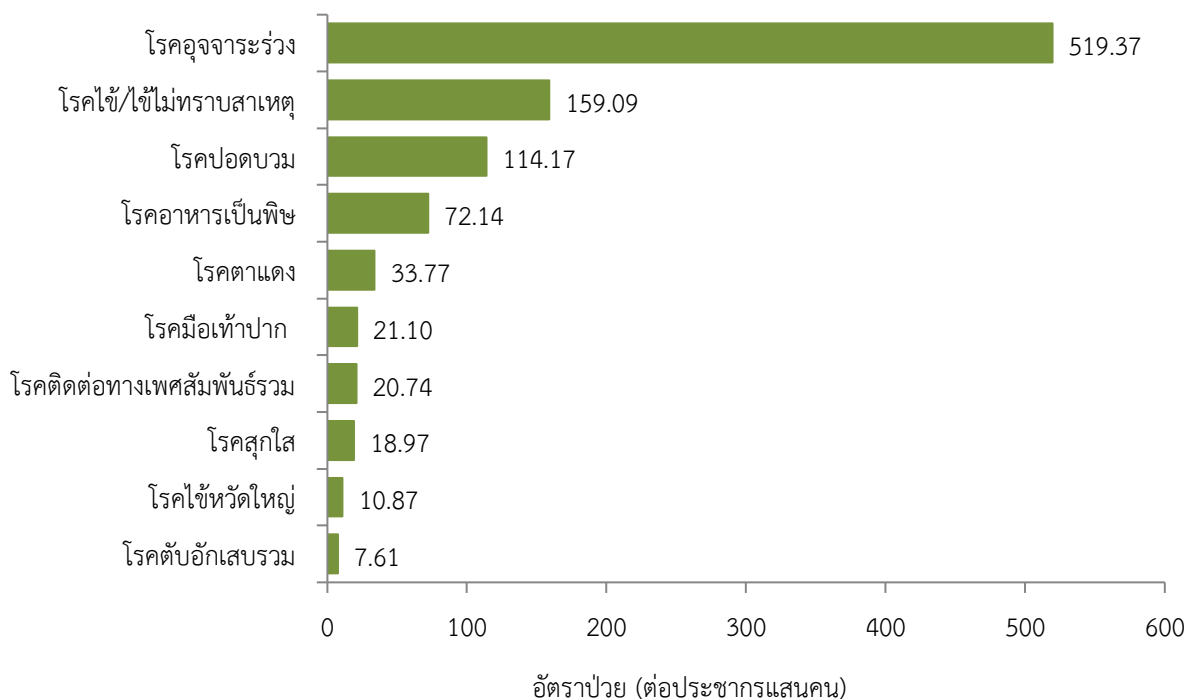


สถานการณ์โรคสำคัญที่เฝ้าระวังทางระบาดวิทยาในพื้นที่เขตสุขภาพที่ 9 สัปดาห์ที่ 27 ปี พ.ศ. 2564 (วันที่ 4-10 กรกฎาคม 2564)

การวิเคราะห์สถานการณ์ใช้ข้อมูลสะสมตั้งแต่สัปดาห์ที่ 1-26 (วันที่ 1 มกราคม- 3 กรกฎาคม 2564) เขตสุขภาพที่ 9 ได้รับรายงานผู้ป่วยในระบบเฝ้าระวัง 506 จากเครือข่าย 4 จังหวัด (นครราชสีมา ชัยภูมิ สุรินทร์ และบุรีรัมย์) มีรายงานผู้เสียชีวิต 8 ราย คือโรคไข้เลือดออก (จังหวัดนครราชสีมา 1 ราย) โรคสเตรปโตคอคคัสซูอิส (จังหวัดนครราชสีมา 4 ราย) โรคพิษสุนัขบ้า (จังหวัดบุรีรัมย์ 1 ราย และจังหวัดสุรินทร์ 1 ราย) และโรคสมองอักเสบจากเชื้อไวรัส

10 อันดับโรคที่มีอัตราป่วยต่อประชากรแสนคนสูงสุด

10 อันดับโรคที่มีอัตราป่วยต่อประชากรแสนคนสูงสุด คือ โรคอุจจาระร่วง 519.37 ต่อประชากรแสนคน โรคไข้/ไข้ไม่ทราบสาเหตุ 159.09 ต่อประชากรแสนคน โรคปอดบวม 114.17 ต่อประชากรแสนคน โรคอาหารเป็นพิษ 72.14 ต่อประชากรแสนคน โรคตาแดง 33.77 ต่อประชากรแสนคน โรคมือเท้าปาก 21.10 ต่อประชากรแสนคน โรคติดต่อทางเพศสัมพันธ์รวม 20.74 ต่อประชากรแสนคน โรคสุกใส 18.97 ต่อประชากรแสนคน โรคไข้หวัดใหญ่ 10.87 ต่อประชากรแสนคน และโรคตับอักเสบรวม 7.61 ต่อประชากรแสนคน ตามลำดับ ดังรูปที่ 1



รูปที่ 1 10 อันดับโรคที่มีอัตราป่วยต่อประชากรแสนคนสูงสุดในพื้นที่เขตสุขภาพที่ 9
ที่มา:รายงาน 506 สำนักงานสาธารณสุขจังหวัดในพื้นที่ข้อมูล ณ วันที่ 7 กรกฎาคม 2564

โรคที่เป็นปัญหาทางสาธารณสุขในพื้นที่เขตสุขภาพที่ 9 มีดังนี้

โรคไข้เลือดออกปี 2564 (วันที่ 4-10 กรกฎาคม 2564)

สถานการณ์โรคไข้เลือดออกประเทศไทย

ตั้งแต่วันที่ 1 มกราคม – 5 กรกฎาคม 2564 พบผู้ป่วยโรคไข้เลือดออก 4,878 ราย อัตราป่วย 7.34 ต่อประชากรแสนคน เสียชีวิต 4 ราย อัตราส่วนเพศหญิงต่อเพศชาย 1:1.12 พบมากที่สุดในกลุ่มอายุ 15-24 ปี ร้อยละ 22.61 รองลงมาคือกลุ่มอายุ 10-14 ปี ร้อยละ 17.28 และกลุ่มอายุ 25-34 ปี ร้อยละ 14.74 ตามลำดับภาคที่มีอัตราป่วยสูงสุด คือ ภาคเหนือ 11.56 ต่อประชากรแสนคน รองลงมาคือ ภาคกลาง 9.50 ต่อประชากรแสนคนภาคใต้ 4.98 ต่อประชากรแสนคน และภาคตะวันออกเฉียงเหนือ 3.84 ต่อประชากรแสนคนตามลำดับ โดยจังหวัดที่มีอัตราป่วยสูงสุดในประเทศคือ จังหวัดแม่ฮ่องสอน อัตราป่วย 66.18 ต่อประชากรแสนคน

สถานการณ์โรคไข้เลือดออกเขตสุขภาพที่ 9

ตั้งแต่วันที่ 1 มกราคม – 3 กรกฎาคม 2564 พบผู้ป่วย 284 ราย อัตราป่วย 4.19 ต่อประชากรแสนคน มีรายงานผู้เสียชีวิต 1 ราย อัตราป่วยตายร้อยละ 0.35 อัตราส่วนเพศหญิงต่อเพศชาย 1:1.03 พบมากที่สุดในกลุ่มอายุ 10-14 ปี อัตราป่วย 12.76 ต่อประชากรแสนคน รองลงมาคือกลุ่มอายุ 5-9 ปี มีอัตราป่วย 11.53 และกลุ่มอายุ 0-4 ปี อัตราป่วย 8.87 ต่อประชากรแสนคน ตามลำดับดังรูปที่ 1

เปรียบเทียบจำนวนผู้ป่วยโรคไข้เลือดออกปี 2564 กับค่ามัธยฐาน 5 ปีย้อนหลัง (2559-2563) ไม่พบว่ามีแนวโน้มการเกิดโรค จำนวนผู้ป่วยต่ำกว่าค่ามัธยฐาน ดังรูปที่ 2

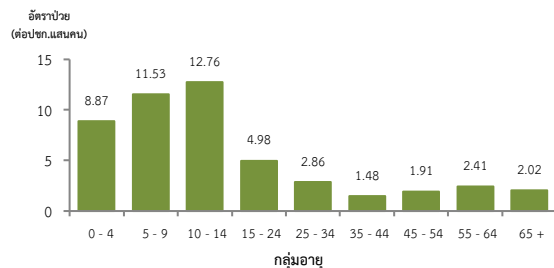
จังหวัดที่มีอัตราป่วยโรคไข้เลือดออกสูงสุดคือจังหวัดสุรินทร์ 9.52 ต่อประชากรแสนคน รองลงมาคือจังหวัดนครราชสีมา 3.74 ต่อประชากรแสนคน จังหวัดชัยภูมิ 2.11 ต่อประชากรแสนคนและจังหวัดบุรีรัมย์ 1.76 ต่อประชากรแสนคนรายละเอียดดังตารางที่ 1 เมื่อจำแนกอัตราป่วยโรคไข้เลือดออกในระดับอำเภอพบว่าอำเภอที่มีอัตราป่วยสูงสุดคือ อำเภอศีขรภูมิ จังหวัดสุรินทร์ 37.53 ต่อประชากรแสนคน รองลงมาคือ อำเภอเขวาสินรินทร์จังหวัดสุรินทร์ 31.41 ต่อประชากรแสนคน และอำเภอเนินสง่า จังหวัดชัยภูมิ 23.07 ต่อประชากรแสนคนตามลำดับ รายละเอียดดังตารางที่ 2

ข้อเสนอแนะ

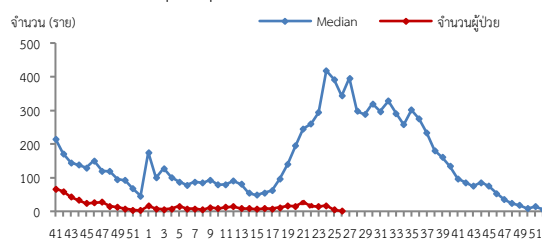
1. เผื่อระวังผู้ป่วยโดยเฉพาะเด็กเล็กในศูนย์เด็กเล็กและกลุ่มนักเรียน ถ้าพบผู้ป่วยจะต้องสอบสวนโรคเฉพาะรายทุกราย และดำเนินการควบคุมโรคตามมาตรการ 0 3 7
2. ควบคุมค่าดัชนีลูกน้ำยุงลายไม่ให้เกินเกณฑ์มาตรฐานที่กำหนด (HI≤5, CI=0)
3. ประชาสัมพันธ์มาตรการ 3 เก็บป้องกัน 3 โรค และ 5ป 1ข ในการควบคุมโรคไข้เลือดออก
4. สร้างความเข้าใจและความตระหนักในการควบคุม ป้องกันโรคไข้เลือดออก “บ้านตนเอง ครอบครัวยุติตนเอง คนในครอบครัวต้องเป็นผู้ดูแลกันเองเป็นอันดับแรก “หรือที่เรียกว่า “บ้านใครบ้านมัน”

ตารางที่ 2 อัตราป่วยโรคไข้เลือดออกสูงสุด 10 อันดับแรกในปี 2564 เขตสุขภาพที่ 9

อัตราป่วยสะสม 10 อันดับแรก ระหว่างวันที่ 1 ม.ค.-3 ก.ค. 2564				
ลำดับ	อำเภอ	จังหวัด	Pt.ราย	อัตราป่วย*
1	ศีขรภูมิ	สุรินทร์	51	37.53
2	เขวาสินรินทร์	สุรินทร์	11	31.41
3	เนินสง่า	ชัยภูมิ	6	23.07
4	ลำดวน	สุรินทร์	7	22.39
5	กาบเชิง	สุรินทร์	13	21.19
6	ขามสะแกแสง	นครราชสีมา	7	16.17
7	โนนนารายณ์	สุรินทร์	5	14.12
8	สนม	สุรินทร์	6	13.5
9	สูงเนิน	นครราชสีมา	9	10.81
10	โชคชัย	นครราชสีมา	8	9.79



รูปที่ 1 แผนภูมิแสดงอัตราป่วยโรคไข้เลือดออกต่อประชากรแสนคน จำแนกตามกลุ่มอายุ ปี 2564



หมายเหตุ: สัปดาห์ที่ 25-26 ข้อมูลยังไม่ครบถ้วน

รูปที่ 2 จำนวนผู้ป่วยโรคไข้เลือดออกจำแนกรายสัปดาห์เปรียบเทียบกับข้อมูลปี 2564 กับค่ามัธยฐาน 5 ปี ย้อนหลัง (2559-2563)

ตารางที่ 1 เปรียบเทียบผู้ป่วยโรคไข้เลือดออกปี 2564และปี 2563ช่วงเวลาเดียวกันแยกรายจังหวัด

จังหวัด	ปี 2564 (1 ม.ค.-3 ก.ค. 64)		ปี 2563 (1 ม.ค.-3 ก.ค. 63)		อัตราป่วยปี 64/63 (เท่า)
	Pt. (ราย)	อัตราป่วย*	Pt. (ราย)	อัตราป่วย*	
สุรินทร์	133	9.52	630	45.08	0.21
นครราชสีมา	99	3.74	2,980	112.76	0.03
ชัยภูมิ	18	2.11	1,688	148.19	0.01
บุรีรัมย์	28	1.76	583	36.59	0.05

หมายเหตุ * อัตราป่วยต่อประชากรแสนคน



รูปที่ 3 อัตราป่วยโรคไข้เลือดออก ปี 2564 จำแนกรายอำเภอในเขตสุขภาพที่ 9

โรคมือ เท้า ปาก ปี 2564 (วันที่ 4-10 กรกฎาคม 2564)

สถานการณ์โรคมือ เท้า ปาก ประเทศไทย

ตั้งแต่วันที่ 1 มกราคม - 2 กรกฎาคม 2564 พบผู้ป่วย 16,120 ราย อัตราป่วย 24.27 ต่อประชากรแสนคน ไม่มีรายงานผู้เสียชีวิต อัตราส่วนเพศหญิงต่อเพศชาย 1:1.23 พบมากที่สุดในกลุ่มอายุ 0-4 ปี ร้อยละ 86.00 รองลงมาคือ กลุ่มอายุ 5 ปี ร้อยละ 6.18 และกลุ่มอายุ 7-9ปี ร้อยละ 3.16 ตามลำดับ ภาคที่มีอัตราป่วยสูงสุด คือ ภาคเหนือ 53.06 ต่อประชากรแสนคน รองลงมาคือภาคใต้ 34.06 ต่อประชากรแสนคนภาคตะวันออกเฉียงเหนือ 21.45 ต่อประชากรแสนคนและภาคกลาง 7.65 ต่อประชากรแสนคนตามลำดับ โดยจังหวัดที่มีอัตราป่วยสูงสุดในประเทศ คือ จังหวัดเชียงราย อัตราป่วย 161.21 ต่อประชากรแสนคน

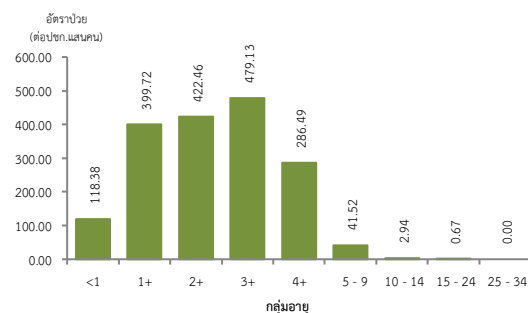
สถานการณ์โรคมือ เท้า ปาก เขตสุขภาพที่ 9

ตั้งแต่วันที่ 1 มกราคม - 3 กรกฎาคม 2564 พบผู้ป่วย 1,430 ราย อัตราป่วย 21.10 ต่อประชากรแสนคน ไม่มีรายงานผู้เสียชีวิต อัตราส่วนเพศหญิงต่อเพศชาย 1:1.34 พบมากที่สุดในกลุ่มอายุ 3 ปีอัตราป่วย 479.13 ต่อประชากรแสนคน รองลงมาคือกลุ่มอายุ 2 ปีอัตราป่วย 422.46 ต่อประชากรแสนคน และกลุ่มอายุ 1 ปี อัตราป่วย 399.72 ต่อประชากรแสนคน ตามลำดับดังรูปที่ 1 เปรียบเทียบจำนวนผู้ป่วยโรคมือ เท้า ปาก ปี 2564 กับค่ามัธยฐาน 5 ปีย้อนหลัง(2559-2563) พบความผิดปกติของการเกิดโรคโดยมีจำนวนผู้ป่วยมากกว่าค่ามัธยฐาน 5 ปีย้อนหลังตั้งแต่สัปดาห์ที่ 5-15 ปี 2564 ดังรูปที่ 2

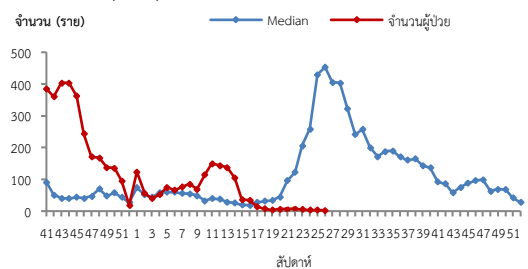
จังหวัดที่มีอัตราป่วยโรคมือ เท้า ปาก สูงสุดคือจังหวัดนครราชสีมา 34.37 ต่อประชากรแสนคน รองลงมาคือจังหวัดชัยภูมิ 22.58 ต่อประชากรแสนคน จังหวัดบุรีรัมย์ 13.16 ต่อประชากรแสนคน และจังหวัดสุรินทร์ 3.79 ต่อประชากรแสนคนตามลำดับ รายละเอียดดังตารางที่ 1 เมื่อจำแนกอัตราป่วยโรคมือ เท้า ปาก ระดับอำเภอ พบว่า อำเภอที่มีอัตราป่วยสูงสุดคืออำเภอบ้านใหม่ไชยพจน์ จังหวัดบุรีรัมย์ 147.85 ต่อประชากรแสนคนรองลงมาคืออำเภอปักธงชัย จังหวัดนครราชสีมา 98.03 ต่อประชากรแสนคน และอำเภอโชคชัย จังหวัดนครราชสีมา 89.31 ต่อประชากรแสนคน ตามลำดับ รายละเอียดดังตารางที่ 2

ข้อเสนอแนะ

1. ครูที่เลี้ยงคัดกรองนักเรียนทุกเช้าก่อนเขาเรียนหากพบเด็กป่วยให้แจ้งผู้ปกครองรับเด็กไปพบแพทย์หรือเจ้าหน้าที่สาธารณสุขและแจ้งเจ้าหน้าที่สาธารณสุขที่รับผิดชอบเมื่อพบนักเรียนที่มีอาการสงสัยโรคมือเท้าปาก
2. สอนเด็กล้างมืออย่างถูกวิธีและจัดให้มีจุดล้างมือพร้อมสบู่หรือเจลล้างมือรวมถึงทำความสะอาดเครื่องนอนของเล่นและอุปกรณ์ที่ใช้สวนรวมเป็นประจำ
3. ผู้ปกครองควรหมั่นสังเกตอาการบุตรหลานอย่างใกล้ชิดหากมีอาการไข้ร่วมกับแผลในปากโดยอาจมีหรือไม่มีตุ่มน้ำที่มือหรือเท้าก็ได้บางรายอาจมีเฉพาะไขควรรีบพาไปพบแพทย์และให้หยุดเรียนจนกว่าจะหายเป็นปกติและไม่ควรคลุกคลีกับคนอื่นในครอบครัวหลีกเลี่ยงการพาบุตรหลานที่มีอาการป่วยไปในที่ชุมชนเช่นสนามเด็กเล่นบ้านบอลตลาด ห้างสรรพสินค้าเป็นต้นเพื่อลดการแพร่กระจายเชื้อและป้องกันการระบาดในชุมชน



รูปที่ 1 แผนภูมิแสดงอัตราป่วยโรคมือเท้าปากต่อประชากรแสนคน จำแนกตามกลุ่มอายุปี 2564



หมายเหตุ : สัปดาห์ที่ 25-26 ข้อมูลยังไม่ครบถ้วน

รูปที่ 2 จำนวนผู้ป่วยโรคมือเท้าปากจำแนกรายสัปดาห์เปรียบเทียบกับข้อมูลปี 2563 กับค่ามัธยฐาน 5 ปี ย้อนหลัง (2559-2563)

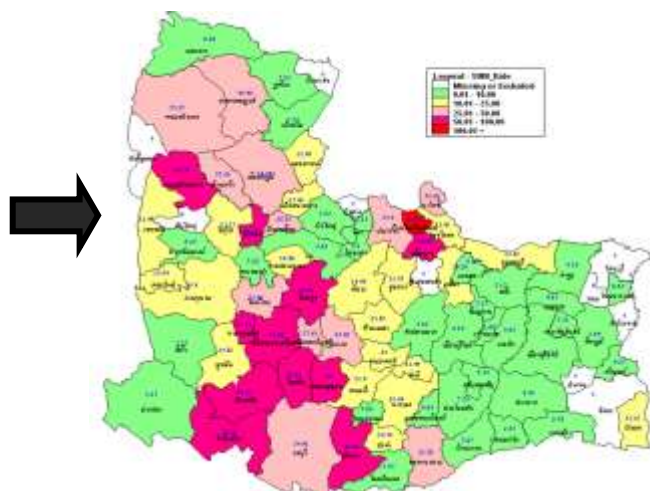
ตารางที่ 1 เปรียบเทียบอัตราป่วยโรคมือเท้าปาก ปี 2564 และปี 2563 ช่วงเวลาเดียวกันแยกรายจังหวัด

จังหวัด	ปี 2564 (1ม.ค.-3 ก.ค.64)		ปี 2563 (1ม.ค.-3 ก.ค.63)		อัตราป่วย ปี 64/63 (เท่า)
	Pt. (ราย)	อัตรา ป่วย*	Pt. (ราย)	อัตรา ป่วย*	
นครราชสีมา	910	34.37	139	5.26	6.53
ชัยภูมิ	257	22.58	54	4.74	4.53
บุรีรัมย์	210	13.16	65	4.08	3.22
สุรินทร์	53	3.79	89	6.37	0.59

หมายเหตุ * อัตราป่วยต่อประชากรแสนคน

ตารางที่ 2 อัตราป่วยโรคมือเท้าปากสูงที่สุด 10 อันดับแรกในปี 2564เขตสุขภาพที่ 9

อัตราป่วยสะสม 10 อันดับแรก ระหว่างวันที่ 1 ม.ค.-3 ก.ค. 2564				
ลำดับ	อำเภอ	จังหวัด	Pt. ราย	อัตราป่วย*
1	บ้านใหม่ไชยพจน์	บุรีรัมย์	40	147.85
2	ปักธงชัย	นครราชสีมา	115	98.03
3	โชคชัย	นครราชสีมา	73	89.31
4	เมืองยาง	นครราชสีมา	25	88.97
5	หนองบุญมาก	นครราชสีมา	52	86
6	หนองบัวระเหว	ชัยภูมิ	25	65.33
7	วังน้ำเขียว	นครราชสีมา	28	63.21
8	เนินสง่า	ชัยภูมิ	16	61.51
9	เสิงสาง	นครราชสีมา	43	61.02
10	เมือง	นครราชสีมา	236	51.54



รูปที่ 3 อัตราป่วยโรคมือเท้าปาก ปี 2564 จำแนกรายอำเภอในเขตสุขภาพที่ 9

โรคไข้หวัดใหญ่ ปี 2564 (วันที่ 4-10 กรกฎาคม 2564)

สถานการณ์โรคไข้หวัดใหญ่ประเทศไทย

ตั้งแต่วันที่ 1 มกราคม - 5 กรกฎาคม 2564 มีผู้ป่วย 8,048 ราย อัตราป่วย 12.12 ต่อประชากรแสนคน ไม่มีรายงานผู้เสียชีวิต อัตราส่วนเพศชายต่อเพศหญิง 1:1.04 พบมากที่สุดในกลุ่มอายุ 0-4 ปี ร้อยละ 42.66 รองลงมาคือกลุ่มอายุ 25-34 ปี ร้อยละ 9.05 และกลุ่มอายุ 15-24 ปี ร้อยละ 8.87 ตามลำดับ ภาคที่มีอัตราป่วยสูงสุดคือ ภาคเหนือ 21.63 ต่อประชากรแสนคน รองลงมา คือ ภาคตะวันออกเฉียงเหนือ 13.15 ต่อประชากรแสนคน ภาคใต้ 13.13 ต่อประชากรแสนคน และภาคกลาง 5.66 ต่อประชากรแสนคนตามลำดับ โดยจังหวัดที่มีอัตราป่วยสูงสุดในประเทศ คือ จังหวัดอุบลราชธานี อัตราป่วย 49.08 ต่อประชากรแสนคน

สถานการณ์โรคไข้หวัดใหญ่เขตสุขภาพที่ 9

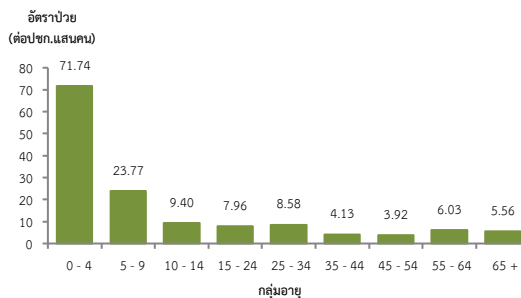
ตั้งแต่วันที่ 1 มกราคม-3 กรกฎาคม 2564 พบผู้ป่วย 738 ราย อัตราป่วย 10.89 ต่อประชากรแสนคน ไม่มีรายงานผู้เสียชีวิต อัตราส่วนเพศชายต่อเพศหญิง 1:1.11 พบมากที่สุดในกลุ่มอายุ 0-4 ปี อัตราป่วย 71.74 ต่อประชากรแสนคน รองลงมา คือ กลุ่มอายุ 5-9 ปี อัตราป่วย 23.77 ต่อประชากรแสนคนและกลุ่มอายุ 10-14 ปี อัตราป่วย 9.40 ต่อประชากรแสนคนตามลำดับดังรูปที่ 1

เปรียบเทียบกับผู้ป่วยโรคไข้หวัดใหญ่ปี 2564 กับค่ามัธยฐาน 5 ปีย้อนหลัง (2559-2563) ไม่พบมีความผิดปกติของการเกิดโรคเนื่องจากจำนวนผู้ป่วยต่ำกว่าค่ามัธยฐาน 5 ปีย้อนหลังต่อเนื่องตั้งแต่ปี 2563 ดังรูปที่ 2 และพบว่าส่วนใหญ่มีค่าสัดส่วน ILI ต่ำกว่าร้อยละ 5 ทุกจังหวัดดังรูปที่ 3

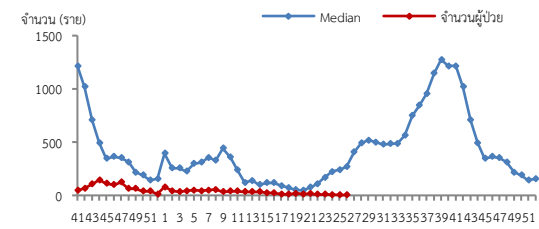
จังหวัดที่มีอัตราป่วยโรคไข้หวัดใหญ่สูงสุดคือ จังหวัดบุรีรัมย์ 19.75 ต่อประชากรแสนคน รองลงมาคือ จังหวัดนครราชสีมา 9.14 ต่อประชากรแสนคน จังหวัดสุรินทร์ 8.16 ต่อประชากรแสนคน และจังหวัดชัยภูมิ 5.89 ต่อประชากรแสนคน ตามลำดับ รายละเอียดดังตารางที่ 1 เมื่อจำแนกอัตราป่วยโรคไข้หวัดใหญ่ระดับอำเภอ พบว่าอำเภอที่มีอัตราป่วยสูงสุดคือ อำเภอพุทไธสง จังหวัดบุรีรัมย์ 100.82 ต่อประชากรแสนคน รองลงมาคืออำเภอบัวเขต จังหวัดสุรินทร์ 97.19 ต่อประชากรแสนคน และอำเภอเสิงสาง จังหวัดนครราชสีมา 80.89 ต่อประชากรแสนคนตามลำดับ รายละเอียดดังตารางที่ 2

ข้อเสนอแนะ

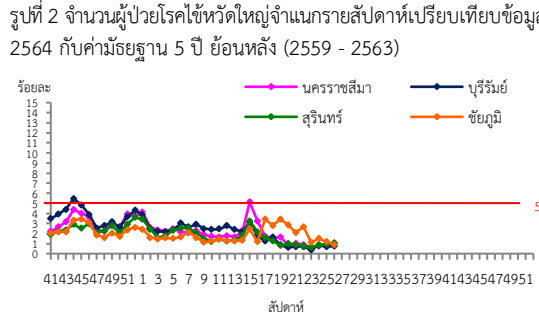
1. โรคไข้หวัดใหญ่เป็นโรคที่มีวิธีการป้องกันและวิธีการรักษาที่มีประสิทธิภาพ แต่ต้องเฝ้าระวังในกลุ่มผู้สูงอายุอย่างเข้มข้นเนื่องจากเป็นกลุ่มที่มีอัตราป่วยต่ำแต่มีอัตราป่วยตายสูง ส่วนใหญ่อยู่ในกลุ่มผู้สูงอายุที่มีโรคประจำตัวด้วยโรคเรื้อรังซึ่งไม่ได้รับวัคซีนป้องกันโรคไข้หวัดใหญ่
2. เฝ้าระวังผู้ป่วยที่มีอาการ ILI โดยเฉพาะกลุ่มผู้สูงอายุ ถ้าพบผู้ป่วยที่มีอาการเข้าได้กับโรคไข้หวัดใหญ่ต้องตรวจทางห้องปฏิบัติการด้วย Rapid test และให้ยา Oseltamivir
3. ในสถานที่ที่มีคนอยู่หนาแน่นและพักค้าง เช่น เรือนจำ ค่ายทหาร โรงเรียน การเข้าค่ายพักแรม ควรมีการคัดกรองผู้ที่มีอาการคล้ายไข้หวัดใหญ่ หากพบผู้ป่วยต้องมีการแยกผู้ป่วย โดยให้แยกห้องนอนหรือหยุดเรียนหยุดงาน
4. เมื่อมีผู้ป่วยโรคไข้หวัดใหญ่จะต้องดำเนินการสอบสวนโรคเฉพาะรายทุกราย และค้นหาผู้ป่วยเพิ่มเติมในพื้นที่



รูปที่ 1 แผนภูมิแสดงอัตราป่วยโรคไข้หวัดใหญ่ต่อประชากรแสนคน จำแนกตามกลุ่มอายุ ปี 2564



รูปที่ 2 จำนวนผู้ป่วยโรคไข้หวัดใหญ่จำนวนรายสัปดาห์เปรียบเทียบกับข้อมูลปี 2564 กับค่ามัธยฐาน 5 ปี ย้อนหลัง (2559 - 2563)



รูปที่ 3 สัดส่วน ILI ต่อผู้ป่วยนอก แยกรายจังหวัด ในเขตสุขภาพที่ 9 นครราชสีมา ปี 2564

ที่มา : ระบบเฝ้าระวังโรคทางระบาดวิทยาของกลุ่มอาการคล้ายไข้หวัดใหญ่ กองระบาดวิทยา กรมควบคุมโรค ข้อมูล ณ วันที่ 7 กรกฎาคม 2564

ตารางที่ 1 เปรียบเทียบอัตราป่วยโรคไข้หวัดใหญ่ปี 2564และปี 2563 ช่วงเวลาเดียวกันแยกรายจังหวัด

จังหวัด	ปี 2564 (1 ม.ค.-3 ก.ค. 64)		ปี 2563 (1 ม.ค.-3 ก.ค. 63)		อัตราป่วย 64/63 (เท่า)
	Pt. (ราย)	อัตราป่วย*	Pt. (ราย)	อัตราป่วย*	
บุรีรัมย์	315	19.75	2,221	139.39	0.14
สุรินทร์	114	8.16	843	60.32	0.13
นครราชสีมา	242	9.14	6,446	243.91	0.04
ชัยภูมิ	67	5.89	1,792	157.32	0.04

หมายเหตุ * อัตราป่วยต่อประชากรแสนคน

ตารางที่ 2 อัตราป่วยโรคไข้หวัดใหญ่สูงสุด 10 อันดับแรกในปี 2564 เขตสุขภาพที่ 9

อัตราป่วยสะสม 10 อันดับแรก ระหว่างวันที่ 1 ม.ค.- 3 ก.ค. 2564				
ลำดับ	อำเภอ	จังหวัด	Pt. ราย	อัตราป่วย*
1	พุทไธสง	บุรีรัมย์	47	100.82
2	บัวเขต	สุรินทร์	40	97.19
3	เสิงสาง	นครราชสีมา	57	80.89
4	ลำปลายมาศ	บุรีรัมย์	79	58.8
5	ละหานทราย	บุรีรัมย์	41	56.01
6	หนองกี่	บุรีรัมย์	33	47.08
7	กระสัง	บุรีรัมย์	41	39
8	ศีขรภูมิ	สุรินทร์	48	35.32
9	แคนดง	บุรีรัมย์	11	33.36
10	โนนไทย	นครราชสีมา	19	26.4



รูปที่ 4 อัตราป่วยโรคไข้หวัดใหญ่ ปี 2564 จำแนกรายอำเภอในเขตสุขภาพที่ 9

โรคปอดบวม ปี 2564 (วันที่ 4-10 กรกฎาคม 2564)

สถานการณ์โรคปอดบวมประเทศไทย

ตั้งแต่วันที่ 1 มกราคม - 6 กรกฎาคม 2564 พบผู้ป่วย 73,578 ราย อัตราป่วย 110.79 ต่อประชากรแสนคน มีรายงานผู้เสียชีวิต 69 ราย อัตราตาย 0.10 ต่อประชากรแสนคน อัตราส่วนเพศหญิงต่อเพศชาย 1:1.37 พบมากที่สุดในกลุ่มอายุ 65 ปีขึ้นไป ร้อยละ 40.80 รองลงมาคือ กลุ่มอายุ 0-4 ปี ร้อยละ 21.42 และกลุ่มอายุ 55-64 ปี ร้อยละ 13.87 ตามลำดับ ภาคที่มีอัตราป่วยสูงสุดคือภาคตะวันออกเฉียงเหนือ 150.14 ต่อประชากรแสนคน รองลงมาคือภาคเหนือ 135.42 ต่อประชากรแสนคนภาคใต้ 109.52 ต่อประชากรแสนคน และภาคกลาง 60.29 ต่อประชากรแสนคนตามลำดับ โดยจังหวัดที่มีอัตราป่วยสูงสุดในประเทศ คือ จังหวัดอุบลราชธานี อัตราป่วย 278.52 ต่อประชากรแสนคน

สถานการณ์โรคปอดบวมเขตสุขภาพที่ 9

ตั้งแต่วันที่ 1 มกราคม - 3 กรกฎาคม 2564 พบผู้ป่วย 7,743 ราย อัตราป่วย 114.23 ต่อประชากรแสนคน ไม่มีรายงานผู้เสียชีวิต อัตราส่วนเพศหญิงต่อเพศชาย 1:1.34 พบมากที่สุดในกลุ่มอายุ 65 ปีขึ้นไป อัตราป่วย 436.67 ต่อประชากรแสนคนรองลงมาคือกลุ่มอายุ 0-4 ปี อัตราป่วย 377.22 ต่อประชากรแสนคน และกลุ่มอายุ 55-64 ปี อัตราป่วย 146.98 ต่อประชากรแสนคน ตามลำดับดังรูปที่ 1

เปรียบเทียบจำนวนผู้ป่วยโรคปอดบวมปี 2564 กับค่ามัธยฐาน 5 ปีย้อนหลัง (2559-2563) ไม่พบความผิดปกติของการเกิดโรค โดยมีจำนวนผู้ป่วยน้อยกว่าค่ามัธยฐาน 5 ปีย้อนหลังดังรูปที่ 2

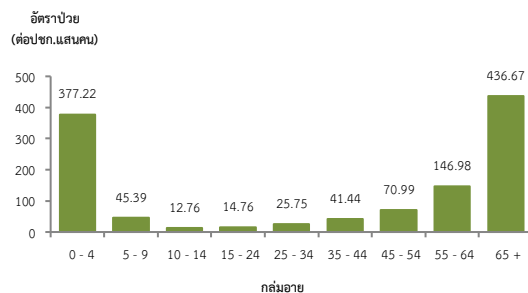
จังหวัดที่มีอัตราป่วยโรคปอดบวมสูงสุดคือ จังหวัดบุรีรัมย์ 169.25 ต่อประชากรแสนคน รองลงมาคือ จังหวัดชัยภูมิ 118.97 ต่อประชากรแสนคน จังหวัดนครราชสีมา 94.27 ต่อประชากรแสนคน และจังหวัดสุรินทร์ 85.38 ต่อประชากรแสนคนตามลำดับ รายละเอียดดังตารางที่ 1 เมื่อจำแนกอัตราป่วยโรคปอดบวมในระดับอำเภอพบว่า อำเภอที่มีอัตราป่วยสูงสุดคือ อำเภอหนองบัวระเหว จังหวัดชัยภูมิ 428.59 ต่อประชากรแสนคน รองลงมาคือ อำเภอขามัน จังหวัดบุรีรัมย์ 326.11 ต่อประชากรแสนคน และอำเภอกระสัง จังหวัดบุรีรัมย์ 294.85 ต่อประชากรแสนคน ตามลำดับ รายละเอียดดังตารางที่ 2

ข้อเสนอแนะ

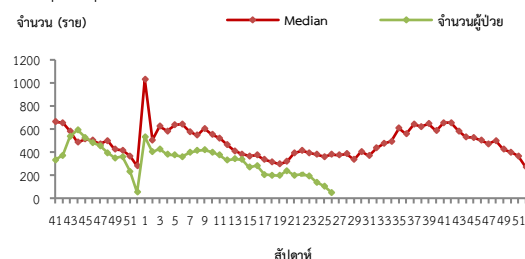
1. ผู้ป่วยที่เป็นโรคปอดบวมจากไข้หวัดใหญ่ควรให้ยาต้านเชื้อไวรัส
2. หลังจากผู้ป่วยได้รับการวินิจฉัยสาเหตุจากเชื้อแบคทีเรียควรรักษาด้วยยาปฏิชีวนะอย่างรวดเร็วที่สุด
3. ฉีดวัคซีนป้องกันโรคในกลุ่มเสี่ยงคือ เด็กเล็ก ผู้ที่มีอายุ 65 ปีขึ้นไป และผู้ที่มีภาวะภูมิคุ้มกันต่ำหรือมีโรคประจำตัวบางอย่าง การฉีดวัคซีนที่ส่งผลในการลดอัตราการเกิดโรคปอดบวมจากการติดเชื้อได้แก่ วัคซีนป้องกันไข้หวัดใหญ่ และวัคซีนป้องกันโรคปอดอักเสบ

ตารางที่ 2 อัตราป่วยโรคปอดบวมสูงสุด 10 อันดับแรกในปี 2564เขตสุขภาพที่ 9

อัตราป่วยสะสม 10 อันดับแรก ระหว่างวันที่ 1ม.ค.-3 ก.ค. 2564				
ลำดับ	อำเภอ	จังหวัด	Pt.ราย	อัตราป่วย*
1	หนองบัวระเหว	ชัยภูมิ	164	428.59
2	ขามัน	บุรีรัมย์	114	326.11
3	กระสัง	บุรีรัมย์	310	294.85
4	พลับพลาชัย	บุรีรัมย์	114	256.81
5	เขวาสินรินทร์	สุรินทร์	88	251.28
6	เนินสง่า	ชัยภูมิ	61	234.5
7	พุทไธสง	บุรีรัมย์	109	233.82
8	ประโคนชัย	บุรีรัมย์	292	214.73
9	บ้านใหม่ไชยพจน์	บุรีรัมย์	57	210.68
10	บ้านกรวด	บุรีรัมย์	152	199.3



รูปที่ 1 แผนภูมิแสดงอัตราป่วยโรคปอดบวมต่อประชากรแสนคนจำแนกตามกลุ่มอายุ ปี 2564



หมายเหตุ : สัปดาห์ที่ 25-26 ข้อมูลยังไม่ครบถ้วน

รูปที่ 2 จำนวนผู้ป่วยโรคปอดบวมจำแนกรายสัปดาห์เปรียบเทียบกับข้อมูลปี 2564 กับค่ามัธยฐาน 5 ปี ย้อนหลัง (2559-2563)

ตารางที่ 1 เปรียบเทียบอัตราป่วยโรคปอดบวมปี 2564 และปี 2563 ช่วงเวลาเดียวกันแยกรายจังหวัด

จังหวัด	ปี 2564 (1 ม.ค.-3 ก.ค.64)		ปี 2563 (1 ม.ค.-3 ก.ค.63)		อัตราป่วย ปี 64/63 (เท่า)
	Pt. (ราย)	อัตรา ป่วย*	Pt. (ราย)	อัตรา ป่วย*	
บุรีรัมย์	2,700	169.25	3,403	213.57	0.79
ชัยภูมิ	1,354	109.31	2,257	198.14	0.55
สุรินทร์	1,193	85.38	1,674	119.78	0.71
นครราชสีมา	2,496	94.27	3,272	123.81	0.76

หมายเหตุ * อัตราป่วยต่อประชากรแสนคน



รูปที่ 3 อัตราป่วยโรคปอดบวมปี 2564จำแนกรายอำเภอในเขตสุขภาพที่ 9

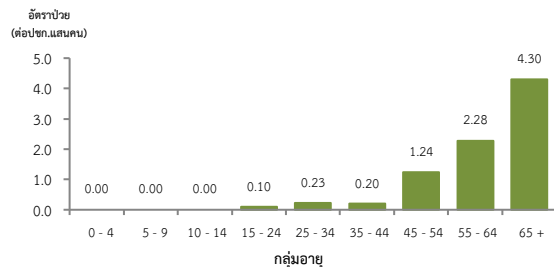
โรคไข้หัด ปี 2564 (วันที่ 4-10 กรกฎาคม 2564)

สถานการณ์โรคไข้หัดประเทศไทย

ตั้งแต่วันที่ 1 มกราคม – 5 กรกฎาคม 2564 พบผู้ป่วยโรคไข้หัด 280 ราย อัตราป่วย 0.42 ต่อประชากรแสนคน เสียชีวิต 13 ราย อัตราตาย 0.02 ต่อแสนประชากร อัตราส่วนเพศหญิงต่อเพศชาย 1:2.62 พบมากที่สุดในกลุ่มอายุ 65 ปีขึ้นไปร้อยละ 39.29 รองลงมาคือกลุ่มอายุ 55-64 ปีร้อยละ 29.29 และกลุ่มอายุ 45-54 ปีร้อยละ 18.57 ตามลำดับภาคที่มีอัตราป่วยสูงสุด คือ ภาคเหนือ 1.52 ต่อประชากรแสนคน รองลงมาคือ ภาคตะวันออกเฉียงเหนือ 0.33 ต่อประชากรแสนคน ภาคกลาง 0.10 ต่อประชากรแสนคนและภาคใต้ 0.01 ต่อประชากรแสนคนตามลำดับโดยจังหวัดที่มีอัตราป่วยสูงสุดในประเทศคือ จังหวัดลำปาง อัตราป่วย 7.27 ต่อประชากรแสนคน

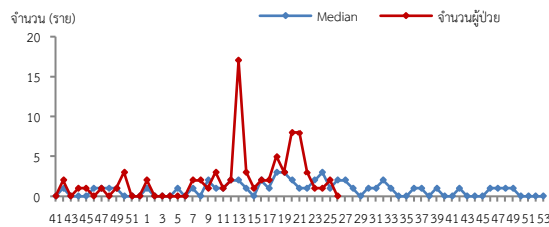
สถานการณ์โรคไข้หัดเขตสุขภาพที่ 9

ตั้งแต่วันที่ 1 มกราคม – 3 กรกฎาคม 2564 พบผู้ป่วย 69 ราย อัตราป่วย 1.02 ต่อประชากรแสนคน มีรายงานผู้เสียชีวิต 4 ราย อัตราป่วยตายร้อยละ 5.80 อัตราส่วนเพศหญิงต่อเพศชาย 1:2. พบมากที่สุดในกลุ่มอายุมากกว่า 65 ปี อัตราป่วย 4.30 ต่อประชากรแสนคนรองลงมาคือกลุ่มอายุ 55-64 ปี อัตราป่วย 2.28 ต่อประชากรแสนคน และกลุ่มอายุ 45-55ปี อัตราป่วย 1.24 ต่อประชากรแสนคนตามลำดับดังรูปที่ 1



รูปที่ 1 แผนภูมิแสดงอัตราป่วยโรคไข้หัดต่อประชากรแสนคน จำแนกตามกลุ่มอายุ ปี 2564

เปรียบเทียบกับจำนวนผู้ป่วยโรคไข้หัดปี 2564 กับค่ามัธยฐาน 5 ปีย้อนหลัง (2559-2563) พบว่ามีความผิดปกติของการเกิดโรคในสัปดาห์ที่ 13 ซึ่งมีการระบาดในนางนพ และพบผู้ป่วยมากกว่าค่ามัธยฐาน ในสัปดาห์ที่ 20-21 และดังรูปที่ 2



รูปที่ 2 จำนวนผู้ป่วยโรคไข้หัดจำนวนรายสัปดาห์เปรียบเทียบกับข้อมูลปี 2564 กับค่ามัธยฐาน 5 ปีย้อนหลัง (2559-2563)

จังหวัดที่มีอัตราป่วยโรคไข้หัดสูงสุดคือจังหวัดนครราชสีมา 2.15 ต่อประชากรแสนคน รองลงมาคือจังหวัดชัยภูมิ 0.97 ต่อประชากรแสนคน จังหวัดสุรินทร์ 0.07 ต่อประชากรแสนคน รายละเอียดดังตารางที่ 1 เมื่อจำแนกอัตราป่วยโรคไข้หัดในระดับอำเภอพบว่า อำเภอที่มีอัตราป่วยสูงสุดคือ อำเภอด่านขุนทด จังหวัดนครราชสีมา 13.23 ต่อประชากรแสนคน รองลงมาคือ อำเภอเนินสง่า จังหวัดชัยภูมิ 7.69 ต่อประชากรแสนคน และอำเภอป่าหน่วจนรงค์ จังหวัดชัยภูมิ 5.55 ต่อประชากรแสนคนตามลำดับ รายละเอียดดังตารางที่ 2

รูปที่ 2 จำนวนผู้ป่วยโรคไข้หัดจำนวนรายสัปดาห์เปรียบเทียบกับข้อมูลปี 2564 กับค่ามัธยฐาน 5 ปีย้อนหลัง (2559-2563)

ข้อเสนอแนะ

- สื่อสารความเสี่ยงโรคไข้หัดให้ประชาชนรับทราบ เพื่อให้มีการปรับพฤติกรรมบริโภคเนื้อหมูที่ปรุงสุก ไม่ควรรับประทานเนื้อหมูดิบร่วมกับกรรมกรรมบริโภคเนื้อหมูที่ปรุงสุก ไม่ควรรับประทานเนื้อหมูดิบร่วมกับกรรมกรรม
- ประชาชนควรเลือกซื้อเนื้อหมูจากแหล่งที่มีมาตรฐาน เชื่อถือได้ ไม่ควรซื้อจากแหล่งที่ไม่ทราบที่มาของหมู
- ให้ความรู้ด้านสุขอนามัยแก่ผู้ชำแหละหมู พัฒนามาตรฐานของฟาร์มหมู โรงฆ่าสัตว์ เชียงหมู ให้ความความปลอดภัยต่อผู้บริโภค

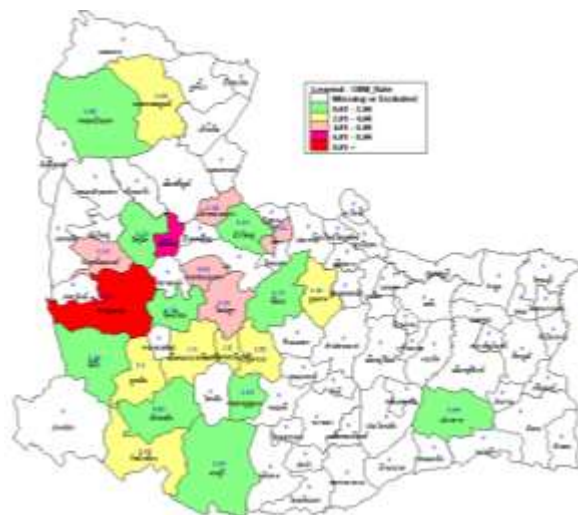
ตารางที่ 1 เปรียบเทียบผู้ป่วยโรคไข้หัดปี 2564 และปี 2563 ช่วงเวลาเดียวกันแยกรายจังหวัด

จังหวัด	ปี 2564 (1 ม.ค.- 3 ก.ค. 64)		ปี 2563 (1 ม.ค.- 3 ก.ค. 63)		อัตราป่วยปี 64/63 (เท่า)
	Pt. (ราย)	อัตราป่วย*	Pt. (ราย)	อัตราป่วย*	
นครราชสีมา	57	2.15	31	1.17	1.84
ชัยภูมิ	11	0.97	5	0.44	2.20
บุรีรัมย์	0	0.00	0	0.00	0.00
สุรินทร์	1	0.07	1	0.07	1.00

หมายเหตุ * อัตราป่วยต่อประชากรแสนคน

ตารางที่ 2 อัตราป่วยโรคไข้หัดสูงสุด 10 อันดับแรกในปี 2564 เขตสุขภาพที่ 9

อัตราป่วยสะสม 10 อันดับแรก ระหว่างวันที่ 1 ม.ค.-3 ก.ค.2564				
ลำดับ	อำเภอ	จังหวัด	Pt.ราย	อัตราป่วย*
1	ด่านขุนทด	นครราชสีมา	17	13.23
2	เนินสง่า	ชัยภูมิ	2	7.69
3	ป่าหน่วจนรงค์	ชัยภูมิ	3	5.55
4	โนนสูง	นครราชสีมา	7	5.51
5	แก้งสนามนาง	นครราชสีมา	2	5.38
6	ขามสะแกแสง	นครราชสีมา	2	4.62
7	สีดา	นครราชสีมา	1	4.11
8	สูงเนิน	นครราชสีมา	3	3.6
9	จักราช	นครราชสีมา	2	2.81
10	เฉลิมพระเกียรติ	นครราชสีมา	1	2.8



รูปที่ 3 อัตราป่วยโรคไข้หัดปี 2564 จำแนกรายอำเภอในเขตสุขภาพที่ 9

นางสาวกัญญรัตน์ สระแก้ว นักวิชาการสถิติชำนาญการ/ผู้จัดทำ
นางนันทนา แต่ประเสริฐ นักวิชาการสาธารณสุขชำนาญการพิเศษ/ผู้ตรวจทาน