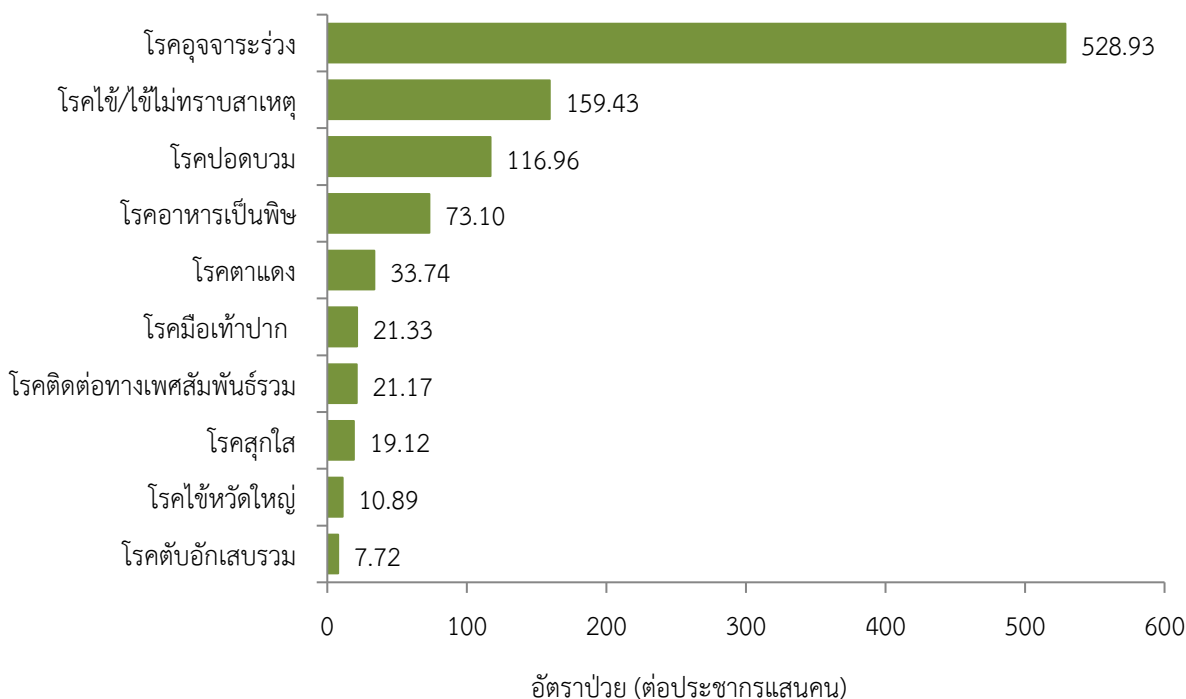


สถานการณ์โรคสำคัญที่เฝ้าระวังทางระบาดวิทยาในพื้นที่เขตสุขภาพที่ 9 สัปดาห์ที่ 30 ปี พ.ศ. 2564 (วันที่ 25-31 กรกฎาคม 2564)

การวิเคราะห์สถานการณ์ใช้ข้อมูลสะสมตั้งแต่สัปดาห์ที่ 1-29 (วันที่ 1 มกราคม – 24 กรกฎาคม 2564) เขตสุขภาพที่ 9 ได้รับรายงานผู้ป่วยในระบบเฝ้าระวังร.506 จากเครือข่าย 4 จังหวัด (นครราชสีมา ชัยภูมิ สุรินทร์ และบุรีรัมย์) มีรายงานผู้เสียชีวิต 8 ราย คือโรคไข้เลือดออก (จังหวัดนครราชสีมา 1 ราย) โรคสเตรปโตคอคคัสซูอิส (จังหวัดนครราชสีมา 4 ราย) โรคพิษสุนัขบ้า 2 ราย (จังหวัดบุรีรัมย์ 1 ราย และจังหวัดสุรินทร์ 1 ราย) และไข้สมองอักเสบ (จังหวัดสุรินทร์ 1 ราย)

10 อันดับโรคที่มีอัตราป่วยต่อประชากรแสนคนสูงสุด

10 อันดับโรคที่มีอัตราป่วยต่อประชากรแสนคนสูงสุด คือ โรคอุจจาระร่วง 528.93 ต่อประชากรแสนคน โรคไข้/ไข้ไม่ทราบสาเหตุ 159.43 ต่อประชากรแสนคน โรคปอดบวม 116.96 ต่อประชากรแสนคน โรคอาหารเป็นพิษ 73.10 ต่อประชากรแสนคน โรคตาแดง 33.74 ต่อประชากรแสนคน โรคมือเท้าปาก 21.33 ต่อประชากรแสนคน โรคติดต่อทางเพศสัมพันธ์รวม 21.17 ต่อประชากรแสนคน โรคสุกใส 19.12 ต่อประชากรแสนคน โรคไข้หวัดใหญ่ 10.89 ต่อประชากรแสนคน และโรคตับอักเสบรวม 7.72 ต่อประชากรแสนคน ตามลำดับ ดังรูปที่ 1



รูปที่ 1 10 อันดับโรคที่มีอัตราป่วยต่อประชากรแสนคนสูงสุดในพื้นที่เขตสุขภาพที่ 9
ที่มา:รายงาน 506 สำนักงานสาธารณสุขจังหวัดในพื้นที่ข้อมูล ณ วันที่ 30 กรกฎาคม 2564

โรคที่เป็นปัญหาทางสาธารณสุขในพื้นที่เขตสุขภาพที่ 9 มีดังนี้

โรคไข้เลือดออกปี 2564 (วันที่ 25-31 กรกฎาคม 2564)

สถานการณ์โรคไข้เลือดออกประเทศไทย

ตั้งแต่วันที่ 1 มกราคม – 21 กรกฎาคม 2564 พบผู้ป่วยโรคไข้เลือดออก 5,423 ราย อัตราป่วย 8.17 ต่อประชากรแสนคน เสียชีวิต 5 ราย อัตราส่วนเพศชายต่อเพศหญิง 1:0.92 พบมากที่สุดในกลุ่มอายุ 15-24 ปี ร้อยละ 22.26 รองลงมาคือกลุ่มอายุ 10-14 ปี ร้อยละ 17.26 และกลุ่มอายุ 25-34 ปี ร้อยละ 14.75 ตามลำดับ ภาคที่มีอัตราป่วยสูงสุด คือ ภาคเหนือ 13.80 ต่อประชากรแสนคน รองลงมาคือ ภาคกลาง 9.98 ต่อประชากรแสนคน ภาคใต้ 5.28 ต่อประชากรแสนคน และภาคตะวันออกเฉียงเหนือ 4.42 ต่อประชากรแสนคนตามลำดับ โดยจังหวัดที่มีอัตราป่วยสูงสุดในประเทศคือ จังหวัดแม่ฮ่องสอน อัตราป่วย 86.35 ต่อประชากรแสนคน

สถานการณ์โรคไข้เลือดออกเขตสุขภาพที่ 9

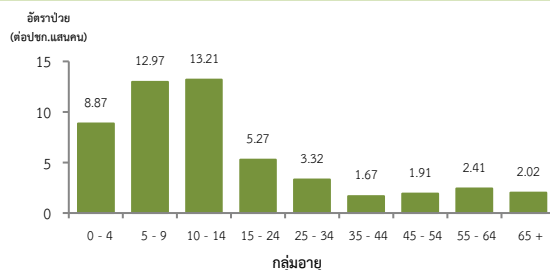
ตั้งแต่วันที่ 1 มกราคม – 24 กรกฎาคม 2564 พบผู้ป่วย 301 ราย อัตราป่วย 4.44 ต่อประชากรแสนคน มีรายงานผู้เสียชีวิต 1 ราย อัตราป่วยตายร้อยละ 0.33 อัตราส่วนเพศหญิงต่อเพศชาย 1:1.05 พบมากที่สุดในกลุ่มอายุ 10-14 ปี อัตราป่วย 13.21 ต่อประชากรแสนคน รองลงมาคือกลุ่มอายุ 5-9 ปี มีอัตราป่วย 12.97 ต่อประชากรแสนคน และกลุ่มอายุ 0-4 ปี อัตราป่วย 8.87 ต่อประชากรแสนคน ตามลำดับดังรูปที่ 1

เปรียบเทียบจำนวนผู้ป่วยโรคไข้เลือดออกปี 2564 กับค่ามัธยฐาน 5 ปีย้อนหลัง (2559-2563) ไม่พบว่ามีภาวะผิดปกติของการเกิดโรค จำนวนผู้ป่วยต่ำกว่าค่ามัธยฐาน ดังรูปที่ 2

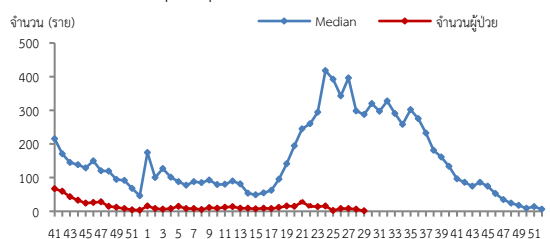
จังหวัดที่มีอัตราป่วยโรคไข้เลือดออกสูงสุดคือจังหวัดสุรินทร์ 10.66 ต่อประชากรแสนคน รองลงมาคือจังหวัดนครราชสีมา 4.00 ต่อประชากรแสนคน จังหวัดชัยภูมิ 2.28 ต่อประชากรแสนคน และจังหวัดบุรีรัมย์ 1.25 ต่อประชากรแสนคน รายละเอียดดังตารางที่ 1 เมื่อจำแนกอัตราป่วยโรคไข้เลือดออกในระดับอำเภอพบว่าอำเภอที่มีอัตราป่วยสูงสุดคือ อำเภอศีขรภูมิ จังหวัดสุรินทร์ 37.78 ต่อประชากรแสนคน รองลงมาคือ อำเภอเขวาสินรินทร์ จังหวัดสุรินทร์ 31.96 ต่อประชากรแสนคน และอำเภอเนินสง่า จังหวัดชัยภูมิ 24.98 ต่อประชากรแสนคน ตามลำดับ รายละเอียดดังตารางที่ 2

ข้อเสนอแนะ

1. เฝ้าระวังผู้ป่วยโดยเฉพาะเด็กเล็กในศูนย์เด็กเล็กและกลุ่มนักเรียน ถ้าพบผู้ป่วยจะต้องสอบสวนโรคเฉพาะรายทุกราย และดำเนินการควบคุมโรคตามมาตรการ 0 3 7
2. ควบคุมค่าดัชนีลูกน้ำยุงลายไม่ให้เกินเกณฑ์มาตรฐานที่กำหนด ($HI \leq 5, CI = 0$)
3. ประชาสัมพันธ์มาตรการ 3 เก็บป้องกัน 3 โรค และ 5ป 1ข ในการควบคุมโรคไข้เลือดออก
4. สร้างความเข้าใจและความตระหนักในการควบคุม ป้องกันโรคไข้เลือดออก “บ้านตนเอง ครอบครัวตนเอง คนในครอบครัวต้องเป็นผู้ดูแลกันเองเป็นอันดับแรก “หรือที่เรียกว่า “บ้านใครบ้านมัน”



รูปที่ 1 แผนภูมิแสดงอัตราป่วยโรคไข้เลือดออกต่อประชากรแสนคน จำแนกตามกลุ่มอายุ ปี 2564



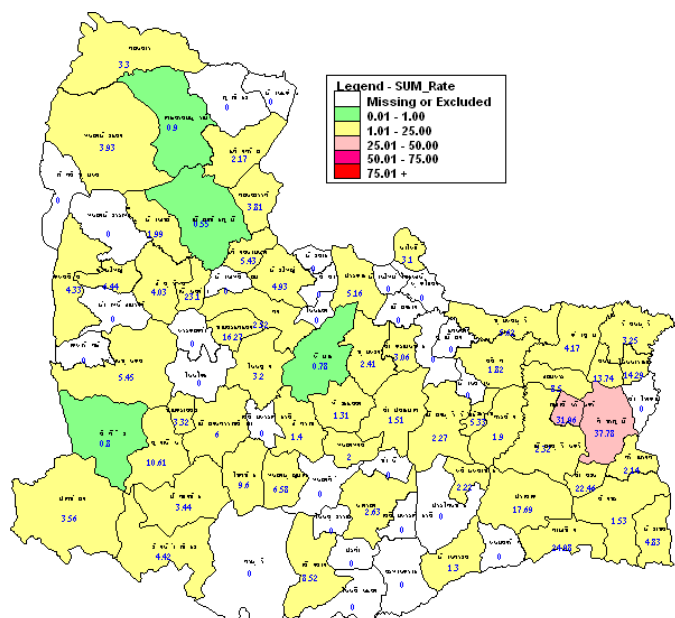
รูปที่ 2 จำนวนผู้ป่วยโรคไข้เลือดออกจำแนกรายสัปดาห์เปรียบเทียบกับข้อมูลปี 2564 กับค่ามัธยฐาน 5 ปี ย้อนหลัง (2559-2563) ตารางที่ 1 เปรียบเทียบผู้ป่วยโรคไข้เลือดออกปี 2564 และปี 2563 ช่วงเวลาเดียวกันแยกรายจังหวัด

จังหวัด	ปี 2564 (1 ม.ค.-24 ก.ค. 64)		ปี 2563 (1 ม.ค.-24 ก.ค. 64)		อัตราป่วยปี 64/63 (เท่า)
	Pt. (ราย)	อัตราป่วย*	Pt. (ราย)	อัตราป่วย*	
สุรินทร์	149	10.66	1,003	71.77	0.15
นครราชสีมา	106	4.00	4,260	161.19	0.03
ชัยภูมิ	26	2.28	2,141	187.96	0.01
บุรีรัมย์	20	1.25	844	52.97	0.02

หมายเหตุ * อัตราป่วยต่อประชากรแสนคน

ตารางที่ 2 อัตราป่วยโรคไข้เลือดออกสูงสุด 10 อันดับแรกในปี 2564 เขตสุขภาพที่ 9

อัตราป่วยสะสม 10 อันดับแรก ระหว่างวันที่ 1 ม.ค.-24 ก.ค. 2564				
ลำดับ	อำเภอ	จังหวัด	Pt. ราย	อัตราป่วย*
1	ศีขรภูมิ	สุรินทร์	51	37.78
2	เขวาสินรินทร์	สุรินทร์	9	31.96
3	กาบเชิง	สุรินทร์	6	24.98
4	เนินสง่า	ชัยภูมิ	6	23.1
5	ลำดวน	สุรินทร์	10	22.46
6	ปราสาท	สุรินทร์	7	17.69
7	ขามสะแกแสง	นครราชสีมา	4	16.27
8	โนนนารายณ์	สุรินทร์	9	14.29
9	สนม	สุรินทร์	8	13.74
10	สูงเนิน	นครราชสีมา	5	10.61



รูปที่ 3 อัตราป่วยโรคไข้เลือดออก ปี 2564 จำแนกรายอำเภอในเขตสุขภาพที่ 9

โรคมือ เท้า ปาก ปี 2564 (วันที่ 25-31 กรกฎาคม 2564)

สถานการณ์โรคมือ เท้า ปาก ประเทศไทย

ตั้งแต่วันที่ 1 มกราคม – 23 กรกฎาคม 2564 พบผู้ป่วย 16,497 ราย อัตราป่วย 24.84 ต่อประชากรแสนคน ไม่มีรายงานผู้เสียชีวิต อัตราส่วนเพศชายต่อเพศหญิง 1:0.82 พบมากที่สุดในกลุ่มอายุ 0-4 ปี ร้อยละ 86.11 รองลงมาคือ กลุ่มอายุ 5 ปี ร้อยละ 6.12 และกลุ่มอายุ 7-9 ปี ร้อยละ 3.18 ตามลำดับ ภาคที่มีอัตราป่วยสูงสุด คือ ภาคเหนือ 55.15 ต่อประชากรแสนคน รองลงมาคือภาคใต้ 34.32 ต่อประชากรแสนคน ภาคตะวันออกเฉียงเหนือ 21.74 ต่อประชากรแสนคน และภาคกลาง 7.81 ต่อประชากรแสนคนตามลำดับ โดยจังหวัดที่มีอัตราป่วยสูงสุดในประเทศ คือ จังหวัดเชียงราย อัตราป่วย 168.33 ต่อประชากรแสนคน

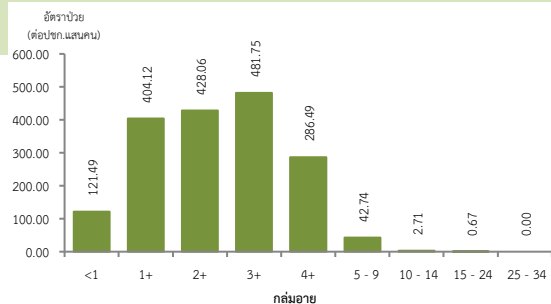
สถานการณ์โรคมือ เท้า ปาก เขตสุขภาพที่ 9

ตั้งแต่วันที่ 1 มกราคม - 24 กรกฎาคม 2564 พบผู้ป่วย 1,446 ราย อัตราป่วย 21.33 ต่อประชากรแสนคน ไม่มีรายงานผู้เสียชีวิต อัตราส่วนเพศชายต่อเพศหญิง 1:1.35 พบมากที่สุดในกลุ่มอายุ 3 ปี อัตราป่วย 481.75 ต่อประชากรแสนคน รองลงมาคือกลุ่มอายุ 2 ปี อัตราป่วย 428.06 ต่อประชากรแสนคน และกลุ่มอายุ 1 ปี อัตราป่วย 404.12 ต่อประชากรแสนคน ตามลำดับดังรูปที่ 1 เปรียบเทียบจำนวนผู้ป่วยโรคมือ เท้า ปาก ปี 2564 กับค่ามัธยฐาน 5 ปีย้อนหลัง (2559-2563) พบความผิดปกติของการเกิดโรคโดยมีจำนวนผู้ป่วยมากกว่าค่ามัธยฐาน 5 ปีย้อนหลังตั้งแต่สัปดาห์ที่ 5-15 ปี 2564 แต่สัปดาห์ที่ 17-29 จำนวนผู้ป่วยต่ำกว่าค่ามัธยฐาน ดังรูปที่ 2

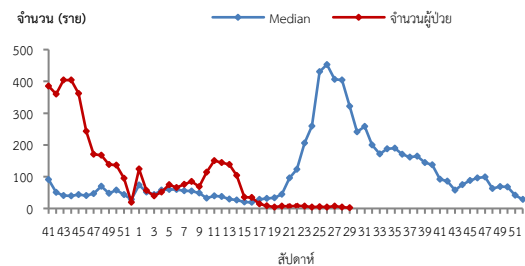
จังหวัดที่มีอัตราป่วยโรคมือ เท้า ปากสูงสุดคือจังหวัดนครราชสีมา 34.11 ต่อประชากรแสนคน รองลงมาคือจังหวัดชัยภูมิ 22.23 ต่อประชากรแสนคน จังหวัดบุรีรัมย์ 13.10 ต่อประชากรแสนคน และจังหวัดสุรินทร์ 3.79 ต่อประชากรแสนคนตามลำดับ รายละเอียดดังตารางที่ 1 เมื่อจำแนกอัตราป่วยโรคมือ เท้า ปาก ระดับอำเภอ พบว่า อำเภอที่มีอัตราป่วยสูงที่สุดคืออำเภอบ้านใหม่ไชยพจน์ จังหวัดบุรีรัมย์ 150.74 ต่อประชากรแสนคนรองลงมาคืออำเภอปักธงชัย จังหวัดนครราชสีมา 98.95 ต่อประชากรแสนคน และอำเภอเมืองยาง จังหวัดนครราชสีมา 89.81 ต่อประชากรแสนคน ตามลำดับ รายละเอียดดังตารางที่ 2

ข้อเสนอแนะ

- ครูพี่เลี้ยงคัดกรองนักเรียนทุกเช้าก่อนเข้าเรียนหากพบเด็กป่วยให้แจ้งผู้ปกครองรับเด็กไปพบแพทย์หรือเจ้าหน้าที่สาธารณสุขและแจ้งเจ้าหน้าที่สาธารณสุขที่รับผิดชอบเมื่อพบนักเรียนที่มีอาการสงสัยโรคมือเท้าปาก
- สอนเด็กล้างมืออย่างถูกวิธีและจัดให้มีจุดล้างมือพร้อมสบู่หรือเจลล้างมือรวมถึงทำความสะอาดเครื่องนอนของเล่นและอุปกรณ์ที่ใช้สรวนรวมเป็นประจำ
- ผู้ปกครองควรหมั่นสังเกตอาการบุตรหลานอย่างใกล้ชิดหากมีอาการใช้ร่วมกับแผลในปากโดยอาจมีหรือไม่มีตุ่มน้ำที่มือหรือเท้าก็ได้บางรายอาจมีเฉพาะไขควรรีบพาไปพบแพทย์และให้หยุดเรียนจนกว่าจะหายเป็นปกติและไม่ควรคลุกคลีกับคนอื่นในครอบครัวหลีกเลี่ยงการพาบุตรหลานที่มีอาการป่วยไปในที่ชุมชนเช่นสนามเด็กเล่นบ้านบอลตลาด ห้างสรรพสินค้าเป็นต้นเพื่อลดการแพร่กระจายเชื้อและป้องกันการระบาดในชุมชน



รูปที่ 1 แผนภูมิแสดงอัตราป่วยโรคมือเท้าปากต่อประชากรแสนคน จำแนกตามกลุ่มอายุปี 2564



หมายเหตุ : สัปดาห์ที่ 27-29 ข้อมูลยังไม่ครบถ้วน

รูปที่ 2 จำนวนผู้ป่วยโรคมือเท้าปากจำแนกรายสัปดาห์เปรียบเทียบกับข้อมูลปี 2563 กับค่ามัธยฐาน 5 ปี ย้อนหลัง (2559-2563)

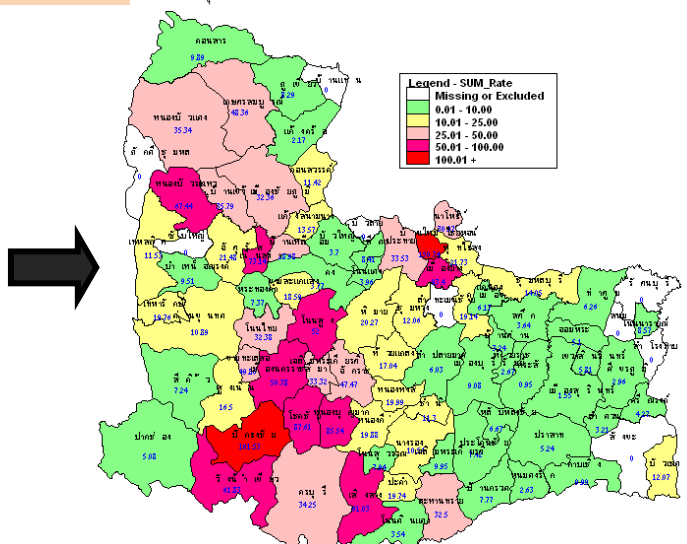
ตารางที่ 1 เปรียบเทียบอัตราป่วยโรคมือเท้าปาก ปี 2564 และปี 2563 ช่วงเวลาเดียวกันแยกรายจังหวัด

จังหวัด	ปี 2564 (1ม.ค.-24 ก.ค. 64)		ปี 2563 (1ม.ค.-24 ก.ค. 63)		อัตราป่วย ปี 64/63 (เท่า)
	Pt. (ราย)	อัตรา ป่วย*	Pt. (ราย)	อัตรา ป่วย*	
นครราชสีมา	917	34.63	152	5.75	6.02
ชัยภูมิ	265	23.29	63	5.53	4.21
บุรีรัมย์	209	13.10	71	4.46	2.93
สุรินทร์	55	3.94	101	7.23	0.54

หมายเหตุ * อัตราป่วยต่อประชากรแสนคน

ตารางที่ 2 อัตราป่วยโรคมือเท้าปากสูงที่สุด 10 อันดับแรกในปี 2564 เขตสุขภาพที่ 9

อัตราป่วยสะสม 10 อันดับแรก ระหว่างวันที่ 1 ม.ค.-24 ก.ค. 2564				
ลำดับ	อำเภอ	จังหวัด	Pt.ราย	อัตราป่วย*
1	บ้านใหม่ไชยพจน์	บุรีรัมย์	40	150.74
2	ปักธงชัย	นครราชสีมา	118	101.53
3	เมืองยาง	นครราชสีมา	26	93.4
4	โชคชัย	นครราชสีมา	73	87.61
5	หนองบุญมาก	นครราชสีมา	52	85.54
6	เนินสง่า	ชัยภูมิ	19	73.14
7	หนองบัวระเหว	ชัยภูมิ	26	67.44
8	วังน้ำเขียว	นครราชสีมา	28	61.83
9	เสิงสาง	นครราชสีมา	43	61.03
10	โนนสูง	นครราชสีมา	65	52



รูปที่ 3 อัตราป่วยโรคมือเท้าปาก ปี 2564 จำแนกรายอำเภอในเขตสุขภาพที่ 9

โรคไข้หวัดใหญ่ ปี 2564 (วันที่ 25-31 กรกฎาคม 2564)

สถานการณ์โรคไข้หวัดใหญ่ประเทศไทย

ตั้งแต่วันที่ 1 มกราคม -24 กรกฎาคม 2564 มีผู้ป่วย 8,462 ราย อัตราป่วย 12.74 ต่อประชากรแสนคน ไม่มีรายงานผู้เสียชีวิต อัตราส่วนเพศชายต่อเพศหญิง 1:1.04 พบมากที่สุดในกลุ่มอายุ 0-4 ปี ร้อยละ 41.93 รองลงมาคือกลุ่มอายุ 15-24 ปี ร้อยละ 9.09 และกลุ่มอายุ 25-34 ปี ร้อยละ 9.06 ตามลำดับ ภาคที่มีอัตราป่วยสูงสุดคือ ภาคเหนือ 22.36 ต่อประชากรแสนคน รองลงมา คือ ภาคตะวันออกเฉียงเหนือ 14.39 ต่อประชากรแสนคน ภาคใต้ 13.37 ต่อประชากรแสนคน และภาคกลาง 5.78 ต่อประชากรแสนคนตามลำดับ โดยจังหวัดที่มีอัตราป่วยสูงสุดในประเทศ คือ จังหวัดอุบลราชธานี อัตราป่วย 50.36 ต่อประชากรแสนคน

สถานการณ์โรคไข้หวัดใหญ่เขตสุขภาพที่ 9

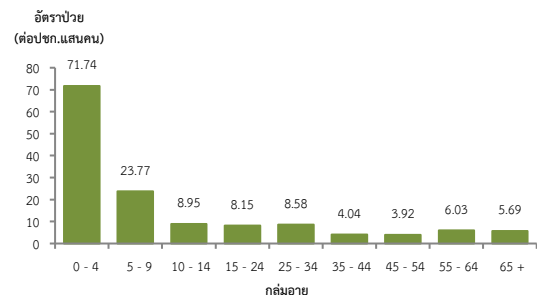
ตั้งแต่วันที่ 1 มกราคม-24 กรกฎาคม 2564 พบผู้ป่วย 738 ราย อัตราป่วย 10.89 ต่อประชากรแสนคน ไม่มีรายงานผู้เสียชีวิต อัตราส่วนเพศชายต่อเพศหญิง 1:1.11 พบมากที่สุดในกลุ่มอายุ 0-4 ปีอัตราป่วย 71.74 ต่อประชากรแสนคน รองลงมา คือ กลุ่มอายุ 5-9 ปี อัตราป่วย 23.77 ต่อประชากรแสนคนและกลุ่มอายุ 10-14 ปีอัตราป่วย 8.95 ต่อประชากรแสนคนตามลำดับดังรูปที่ 1

เปรียบเทียบผู้ป่วยโรคไข้หวัดใหญ่ปี 2564 กับค่ามัธยฐาน 5 ปีย้อนหลัง (2559-2563) ไม่พบมีความผิดปกติของการเกิดโรคเนื่องจากจำนวนผู้ป่วยต่ำกว่าค่ามัธยฐาน 5 ปีย้อนหลัง ต่อเนื่องตั้งแต่ปี 2563 ดังรูปที่ 2 และพบว่าส่วนใหญ่มีค่าสัดส่วน ILI ต่ำกว่าร้อยละ 5 ทุกจังหวัด ดังรูปที่ 3

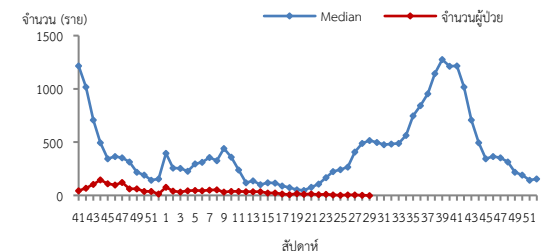
จังหวัดที่มีอัตราป่วยโรคไข้หวัดใหญ่สูงสุดคือ จังหวัดบุรีรัมย์ 19.18 ต่อประชากรแสนคน รองลงมาคือ จังหวัดนครราชสีมา 9.10 ต่อประชากรแสนคน จังหวัดสุรินทร์ 7.80 ต่อประชากรแสนคน และจังหวัดชัยภูมิ 5.62 ต่อประชากรแสนคน ตามลำดับ รายละเอียดดังตารางที่ 1 เมื่อจำแนกอัตราป่วยโรคไข้หวัดใหญ่ระดับอำเภอ พบว่าอำเภอที่มีอัตราป่วยสูงที่สุดคือ อำเภอพุทไธสง จังหวัดบุรีรัมย์ 102.15 ต่อประชากรแสนคน รองลงมาคืออำเภอบัวเขต จังหวัดสุรินทร์ 96.55 ต่อประชากรแสนคน และอำเภอเสิงสาง จังหวัดนครราชสีมา 80.90 ต่อประชากรแสนคนตามลำดับ รายละเอียดดังตารางที่ 2

ข้อเสนอแนะ

1. โรคไข้หวัดใหญ่เป็นโรคที่มีวิธีการป้องกันและวิธีการรักษาที่มีประสิทธิภาพ แต่ต้องเฝ้าระวังในกลุ่มผู้สูงอายุอย่างเข้มข้นเนื่องจากเป็นกลุ่มที่มีอัตราป่วยต่ำแต่มีอัตราป่วยตายสูง ส่วนใหญ่อยู่ในกลุ่มผู้สูงอายุที่มีโรคประจำตัวด้วยโรคเรื้อรังซึ่งไม่ได้รับวัคซีนป้องกันโรคไข้หวัดใหญ่
2. เฝ้าระวังผู้ป่วยที่มีอาการ ILI โดยเฉพาะกลุ่มผู้สูงอายุ ถ้าพบผู้ป่วยที่มีการเข้าได้กับโรคไข้หวัดใหญ่ต้องตรวจทางห้องปฏิบัติการด้วย Rapid test และให้ยา Oseltamivir
3. ในสถานที่ที่มีคนอยู่หนาแน่นและพักค้าง เช่น เรือนจำ ค่ายทหาร โรงเรียน การเข้าค่ายพักแรม ควรมีการคัดกรองผู้ที่มีอาการคล้ายไข้หวัดใหญ่ หากพบผู้ป่วยต้องมีการแยกผู้ป่วย โดยให้แยกห้องนอนหรือหยุดเรียนหยุดงาน
4. เมื่อมีผู้ป่วยโรคไข้หวัดใหญ่จะต้องดำเนินการสอบสวนโรคเฉพาะรายทุกราย และค้นหาผู้ป่วยเพิ่มเติมในพื้นที่

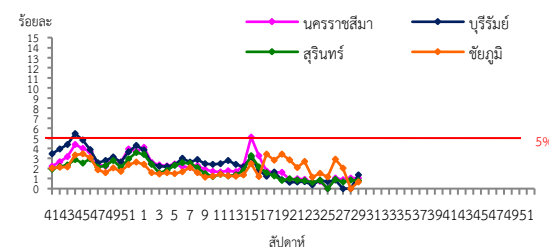


รูปที่ 1 แผนภูมิแสดงอัตราป่วยโรคไข้หวัดใหญ่ต่อประชากรแสนคน จำแนกตามกลุ่มอายุ ปี 2564



หมายเหตุ : สัปดาห์ที่ 27-29 ข้อมูลยังไม่ครบถ้วน

รูปที่ 2 จำนวนผู้ป่วยโรคไข้หวัดใหญ่จำแนกรายสัปดาห์ที่เปรียบเทียบกับข้อมูลปี 2564 กับค่ามัธยฐาน 5 ปี ย้อนหลัง (2559 - 2563)



รูปที่ 3 สัดส่วน ILI ต่อผู้ป่วยนอก แยกรายจังหวัด ในเขตสุขภาพที่ 9 นครราชสีมา ปี 2564

ที่มา : ระบบเฝ้าระวังโรคทางระบาดวิทยาของกลุ่มอาการคล้ายไข้หวัดใหญ่ กองระบาดวิทยา กรมควบคุมโรค ข้อมูล ณ วันที่ 30 ก.ค. 2564

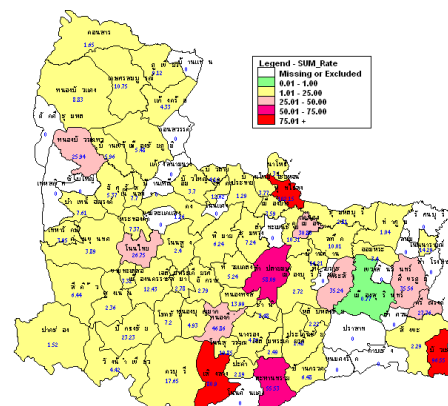
ตารางที่ 1 เปรียบเทียบอัตราป่วยโรคไข้หวัดใหญ่ปี 2564 และปี 2563 ช่วงเวลาเดียวกันแยกรายจังหวัด

จังหวัด	ปี 2564 (1 ม.ค.-24 ก.ค. 64)		ปี 2563 (1 ม.ค.-24 ก.ค. 63)		อัตราป่วย 64/63 (เท่า)
	Pt. (ราย)	อัตราป่วย*	Pt. (ราย)	อัตราป่วย*	
บุรีรัมย์	306	19.18	2,274	142.72	0.13
สุรินทร์	116	8.30	859	61.47	0.14
นครราชสีมา	246	9.29	6,494	245.72	0.04
ชัยภูมิ	70	6.15	1,810	158.90	0.04

หมายเหตุ * อัตราป่วยต่อประชากรแสนคน

ตารางที่ 2 อัตราป่วยโรคไข้หวัดใหญ่สูงสุด 10 อันดับแรกในปี 2564 เขตสุขภาพที่ 9

ลำดับ	อำเภอ	จังหวัด	อัตราป่วยสะสม 10 อันดับแรก ระหว่างวันที่ 1 ม.ค.- 24 ก.ค. 2564	
			Pt. ราย	อัตราป่วย*
1	พุทไธสง	บุรีรัมย์	47	102.15
2	บัวเขต	สุรินทร์	40	96.55
3	เสิงสาง	นครราชสีมา	57	80.9
4	ลำปลายมาศ	บุรีรัมย์	77	58.09
5	ละหานทราย	บุรีรัมย์	41	55.53
6	หนองกี่	บุรีรัมย์	33	46.86
7	ศีขรภูมิ	สุรินทร์	48	35.56
8	กระสัง	บุรีรัมย์	37	35.24
9	แคนดง	บุรีรัมย์	10	30.86
10	ศรีณรงค์	นครราชสีมา	19	26.75



รูปที่ 4 อัตราป่วยโรคไข้หวัดใหญ่ ปี 2564 จำแนกรายอำเภอในเขตสุขภาพที่ 9

โรคปอดบวม ปี 2564 (วันที่ 25-31 กรกฎาคม 2564)

สถานการณ์โรคปอดบวมประเทศไทย

ตั้งแต่วันที่ 1 มกราคม - 26 กรกฎาคม 2564 พบผู้ป่วย 77,960 ราย อัตราป่วย 117.38 ต่อประชากรแสนคน มีรายงานผู้เสียชีวิต 88 ราย อัตราตาย 0.13 ต่อประชากรแสนคน อัตราส่วนเพศชายต่อเพศหญิง 1:0.72 พบมากที่สุดในกลุ่มอายุ 65 ปีขึ้นไป ร้อยละ 40.79 รองลงมาคือ กลุ่มอายุ 0-4 ปี ร้อยละ 20.70 และกลุ่มอายุ 55-64 ปี ร้อยละ 14.05 ตามลำดับ ภาคที่มีอัตราป่วยสูงสุดคือภาคตะวันออกเฉียงเหนือ 158.25 ต่อประชากรแสนคน รองลงมาคือภาคเหนือ 144.74 ต่อประชากรแสนคน ภาคใต้ 113.74 ต่อประชากรแสนคน และภาคกลาง 64.97 ต่อประชากรแสนคนตามลำดับ โดยจังหวัดที่มีอัตราป่วยสูงสุดในประเทศ คือ จังหวัดอุบลราชธานี อัตราป่วย 289.78 ต่อประชากรแสนคน

สถานการณ์โรคปอดบวมเขตสุขภาพที่ 9

ตั้งแต่วันที่ 1 มกราคม- 24 กรกฎาคม 2564 พบผู้ป่วย 7,928 ราย อัตราป่วย 116.96 ต่อประชากรแสนคน ไม่มีรายงานผู้เสียชีวิต อัตราส่วนเพศหญิงต่อเพศชาย 1:1.33 พบมากที่สุดในกลุ่มอายุ 65 ปีขึ้นไป อัตราป่วย 446.78 ต่อประชากรแสนคน รองลงมาคือกลุ่มอายุ 0-4 ปี อัตราป่วย 378.03 ต่อประชากรแสนคน และกลุ่มอายุ 55-64 ปี อัตราป่วย 152.34 ต่อประชากรแสนคน ตามลำดับดังรูปที่ 1

เปรียบเทียบจำนวนผู้ป่วยโรคปอดบวมปี 2564 กับค่ามัธยฐาน 5 ปีย้อนหลัง (2559-2563) ไม่พบความผิดปกติของการเกิดโรค โดยมีจำนวนผู้ป่วยน้อยกว่าค่ามัธยฐาน 5 ปีย้อนหลังดังรูปที่ 2 จังหวัดที่มีอัตราป่วยโรคปอดบวมสูงสุดคือ จังหวัดบุรีรัมย์ 162.10 ต่อประชากรแสนคน รองลงมาคือ จังหวัดชัยภูมิ 114.67 ต่อประชากรแสนคน จังหวัดนครราชสีมา 90.80 ต่อประชากรแสนคน และจังหวัดสุรินทร์ 83.73 ต่อประชากรแสนคนตามลำดับ รายละเอียดดังตารางที่ 1 เมื่อจำแนกอัตราป่วยโรคปอดบวมในระดับอำเภอพบว่า อำเภอที่มีอัตราป่วยสูงสุดคือ อำเภอหนองบัวระเหว จังหวัดชัยภูมิ 404.63 ต่อประชากรแสนคน รองลงมาคือ อำเภอขามเฒ่า จังหวัดบุรีรัมย์ 299.49 ต่อประชากรแสนคน และอำเภอกระสัง จังหวัดบุรีรัมย์ 286.64 ต่อประชากรแสนคน ตามลำดับ รายละเอียดดังตารางที่ 2

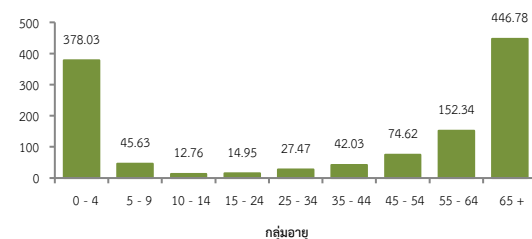
ข้อเสนอแนะ

1. ผู้ป่วยที่เป็นโรคปอดบวมจากไข้หวัดใหญ่ควรให้ยาต้านเชื้อไวรัส
2. หลังจากผู้ป่วยได้รับการวินิจฉัยสาเหตุจากเชื้อแบคทีเรียควรรักษาด้วยยาปฏิชีวนะอย่างรวดเร็วที่สุด
3. ฉีดวัคซีนป้องกันโรคในกลุ่มเสี่ยงคือ เด็กเล็ก ผู้ที่มีอายุ 65 ปีขึ้นไป และผู้ที่มีภาวะภูมิคุ้มกันบกพร่องหรือมีโรคประจำตัวบางอย่าง การฉีดวัคซีนที่ให้มีผลในการลดอัตราการเกิดโรคปอดบวมจากการติดเชื้อได้แก่ วัคซีนป้องกันไข้หวัดใหญ่ และวัคซีนป้องกันโรคปอดอักเสบ

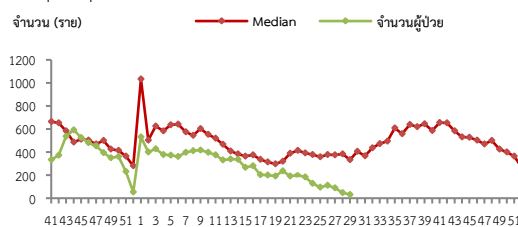
ตารางที่ 2 อัตราป่วยโรคปอดบวมสูงที่สุด 10 อันดับแรกในปี 2564 เขตสุขภาพที่ 9

อัตราป่วยสะสม 10 อันดับแรก ระหว่างวันที่ 1 ม.ค.-24 ก.ค. 2564				
ลำดับ	อำเภอ	จังหวัด	Pt. ราย	อัตราป่วย*
1	หนองบัวระเหว	ชัยภูมิ	185	479.85
2	ขามเฒ่า	บุรีรัมย์	106	299.49
3	กระสัง	บุรีรัมย์	301	286.64
4	เขวาสินรินทร์	สุรินทร์	96	278.96
5	เนินสง่า	ชัยภูมิ	66	254.07
6	พลับพลาชัย	บุรีรัมย์	109	242.51
7	พุทไธสง	บุรีรัมย์	107	232.55
8	บ้านใหม่ไชยพจน์	บุรีรัมย์	57	214.8
9	ประโคนชัย	บุรีรัมย์	284	210.61
10	เกษตรสมบูรณ์	ชัยภูมิ	225	201.51

อัตราป่วย (ต่อปก.แสนคน)



รูปที่ 1 แผนภูมิแสดงอัตราป่วยโรคปอดบวมต่อประชากรแสนคนจำแนกตามกลุ่มอายุ ปี 2564



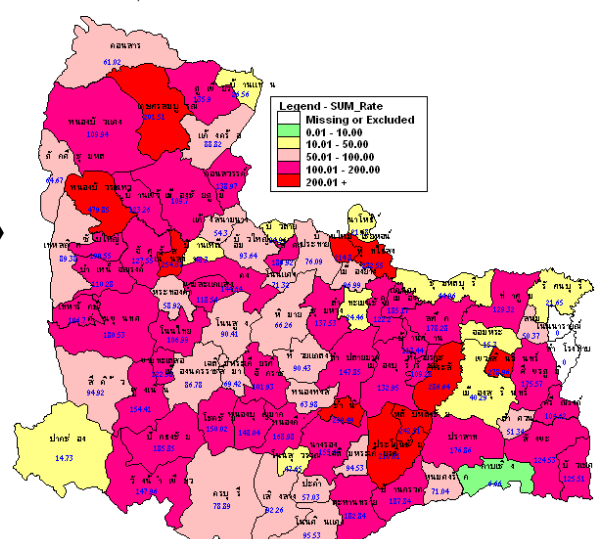
หมายเหตุ : สัปดาห์ที่ 27-29 ข้อมูลยังไม่ครบถ้วน

รูปที่ 2 จำนวนผู้ป่วยโรคปอดบวมจำแนกรายสัปดาห์เปรียบเทียบกับข้อมูลปี 2564 กับค่ามัธยฐาน 5 ปี ย้อนหลัง (2559-2563)

ตารางที่ 1 เปรียบเทียบอัตราป่วยโรคปอดบวมปี 2564 และปี 2563 ช่วงเวลาเดียวกันแยกรายจังหวัด

จังหวัด	ปี 2564 (1 ม.ค.-24 ก.ค. 64)		ปี 2563 (1 ม.ค.-24 ก.ค. 63)		อัตราป่วย ปี 64/63 (เท่า)
	Pt. (ราย)	อัตร ป่วย*	Pt. (ราย)	อัตร ป่วย*	
บุรีรัมย์	2,586	162.10	3,263	204.79	0.79
ชัยภูมิ	1,487	130.66	2,362	207.36	0.60
สุรินทร์	1,225	87.67	1,775	127.01	0.69
นครราชสีมา	2,630	99.33	3,474	131.45	0.76

หมายเหตุ * อัตราป่วยต่อประชากรแสนคน



รูปที่ 3 อัตราป่วยโรคปอดบวมปี 2564จำแนกรายอำเภอในเขตสุขภาพที่ 9

โรคไข้หัด ปี 2564 (วันที่ 25-31 กรกฎาคม 2564)

สถานการณ์โรคไข้หัดประเทศไทย

ตั้งแต่วันที่ 1 มกราคม – 20 กรกฎาคม 2564 พบผู้ป่วยโรคไข้หัด 304 ราย อัตราป่วย 0.46 ต่อประชากรแสนคนเสียชีวิต 13 ราย อัตราตาย 0.02 ต่อแสนประชากร อัตราส่วนเพศชายต่อเพศหญิง 1:0.44 พบมากที่สุดในกลุ่มอายุ 65 ปีขึ้นไปร้อยละ 38.80 รองลงมาคือกลุ่มอายุ 55-64 ปีร้อยละ 28.62 และกลุ่มอายุ 45-54 ปีร้อยละ 18.75 ตามลำดับ ภาคที่มีอัตราป่วยสูงสุด คือ ภาคเหนือ 1.63 ต่อประชากรแสนคน รองลงมาคือ ภาคตะวันออกเฉียงเหนือ 0.37 ต่อประชากรแสนคน ภาคกลาง 0.10 ต่อประชากรแสน และภาคใต้ 0.02 ต่อประชากรแสนคนตามลำดับ โดยจังหวัดที่มีอัตราป่วยสูงสุดในประเทศคือ จังหวัดลำปาง อัตราป่วย 7.27 ต่อประชากรแสนคน

สถานการณ์โรคไข้หัดเขตสุขภาพที่ 9

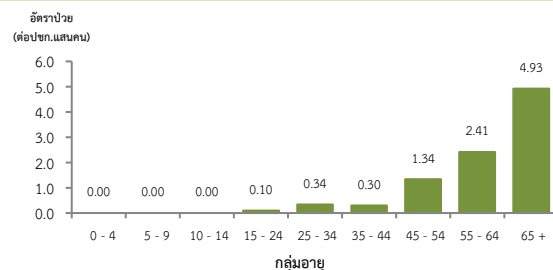
ตั้งแต่วันที่ 1 มกราคม– 24 กรกฎาคม 2564 พบผู้ป่วย 78 ราย อัตราป่วย 1.15 ต่อประชากรแสนคน มีรายงานผู้เสียชีวิต 4 ราย อัตราป่วยตายร้อยละ 5.13 อัตราส่วนเพศหญิงต่อเพศชาย 1:1.89 พบมากที่สุดในกลุ่มอายุมากกว่า 65 ปี อัตราป่วย 4.93 ต่อประชากรแสนคน รองลงมาคือกลุ่มอายุ 55-64 ปี อัตราป่วย 2.41 ต่อประชากรแสนคน และกลุ่มอายุ 45-55 ปี อัตราป่วย 1.34 ต่อประชากรแสนคนตามลำดับดังรูปที่ 1

เปรียบเทียบจำนวนผู้ป่วยโรคไข้หัดปี 2564 กับค่ามัธยฐาน 5 ปีย้อนหลัง (2559-2563) พบว่ามีความผิดปกติของการเกิดโรคในสัปดาห์ที่ 13 ซึ่งมีการระบาดในงานบวช และพบผู้ป่วยมากกว่าค่ามัธยฐาน ในสัปดาห์ที่ 20-22 และ 26 ดังรูปที่ 2

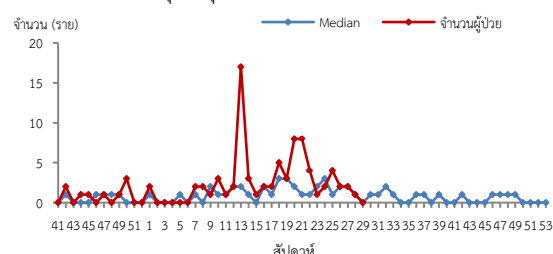
จังหวัดที่มีอัตราป่วยโรคไข้หัดสูงสุดคือจังหวัดนครราชสีมา 1.96 ต่อประชากรแสนคน รองลงมาคือจังหวัดชัยภูมิ 0.97 ต่อประชากรแสนคน จังหวัดสุรินทร์ 0.07 ต่อประชากรแสนคน รายละเอียดดังตารางที่ 1 เมื่อจำแนกอัตราป่วยโรคไข้หัดในระดับอำเภอพบว่า อำเภอที่มีอัตราป่วยสูงสุดคือ อำเภอด่านขุนทด จังหวัดนครราชสีมา 13.23 ต่อประชากรแสนคน รองลงมาคือ อำเภอเนินสง่า จังหวัดชัยภูมิ 7.70 ต่อประชากรแสนคน และอำเภอบำเหน็จณรงค์ จังหวัดชัยภูมิ 5.70 ต่อประชากรแสนคนตามลำดับ รายละเอียดดังตารางที่ 2

ข้อเสนอแนะ

1. สื่อสารความเสี่ยงโรคไข้หัดให้ประชาชนรับทราบ เพื่อให้มีการปรับพฤติกรรมบริโภคเนื้อหมูที่ปรุงสุก ไม่ควรรับประทานเนื้อหมูดิบรวมกับการดื่มสุรา
2. ประชาชนควรเลือกซื้อเนื้อหมูจากแหล่งที่มีมาตรฐาน เชื่อถือได้ ไม่ควรซื้อจากแหล่งที่ไม่ทราบที่มาของหมู
3. ให้ความรู้ด้านสุขอนามัยแก่ผู้ชำแหละหมู พัฒนามาตรฐานของฟาร์มหมู โรงฆ่าสัตว์ เชียงหมู ให้มีความปลอดภัยต่อผู้บริโภค



รูปที่ 1 แผนภูมิแสดงอัตราป่วยโรคไข้หัดต่อประชากรแสนคน จำแนกตามกลุ่มอายุ ปี 2564



รูปที่ 2 จำนวนผู้ป่วยโรคไข้หัดจำนวนรายสัปดาห์เปรียบเทียบกับข้อมูลปี 2564 กับค่ามัธยฐาน 5 ปี ย้อนหลัง (2559-2563)

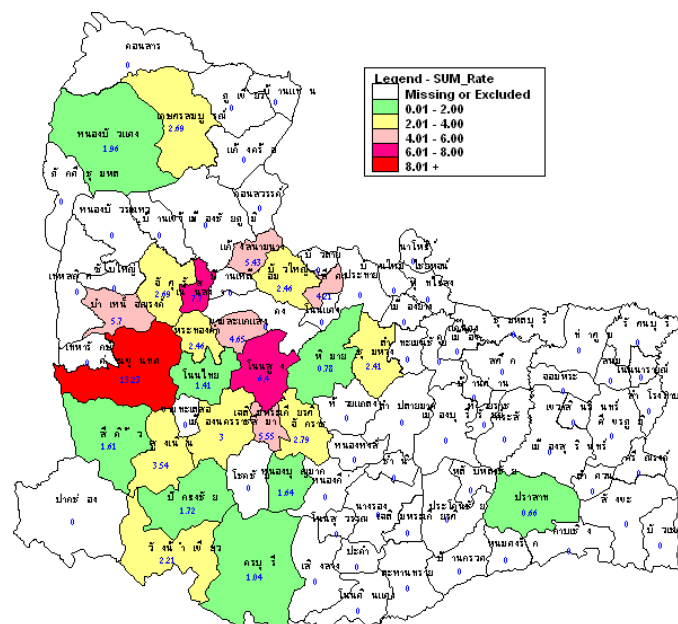
ตารางที่ 1 เปรียบเทียบผู้ป่วยโรคไข้หัดปี 2564 และปี 2563 ช่วงเวลาเดียวกันแยกรายจังหวัด

จังหวัด	ปี 2564 (1 ม.ค.- 24 ก.ค. 64)		ปี 2563 (1 ม.ค.- 24 ก.ค. 63)		อัตราป่วยปี 64/63 (เท่า)
	Pt. (ราย)	อัตราป่วย*	Pt. (ราย)	อัตราป่วย*	
นครราชสีมา	65	2.45	38	1.44	1.70
ชัยภูมิ	12	1.05	6	0.53	1.98
บุรีรัมย์	0	0.00	0	0.00	0.00
สุรินทร์	1	0.07	1	0.07	1.00

หมายเหตุ * อัตราป่วยต่อประชากรแสนคน

ตารางที่ 2 อัตราป่วยโรคไข้หัดสูงสุด 10 อันดับแรกในปี 2564 เขตสุขภาพที่ 9

อัตราป่วยสะสม 10 อันดับแรก ระหว่างวันที่ 1 ม.ค.-24 ก.ค. 2564				
ลำดับ	อำเภอ	จังหวัด	Pt.ราย	อัตราป่วย*
1	ด่านขุนทด	นครราชสีมา	17	13.23
2	เนินสง่า	ชัยภูมิ	2	7.7
3	โนนสูง	นครราชสีมา	8	6.4
4	บำเหน็จณรงค์	ชัยภูมิ	3	5.7
5	เฉลิมพระเกียรติ	นครราชสีมา	2	5.55
6	แก่งสนามนาง	นครราชสีมา	2	5.43
7	ขามสะแกแสง	นครราชสีมา	2	4.65
8	สีดา	นครราชสีมา	1	4.21
9	สูงเนิน	นครราชสีมา	3	3.54
10	เมืองนครราชสีมา	นครราชสีมา	14	3



รูปที่ 3 อัตราป่วยโรคไข้หัด ปี 2564 จำแนกรายอำเภอในเขตสุขภาพที่ 9

นางสาววิภาวี ดิหมื่นไวย นักวิชาการสาธารณสุขปฏิบัติการ/ผู้จัดทำ
นางนันทนา แต่ประเสริฐ นักวิชาการสาธารณสุขชำนาญการพิเศษ/ผู้ตรวจทาน