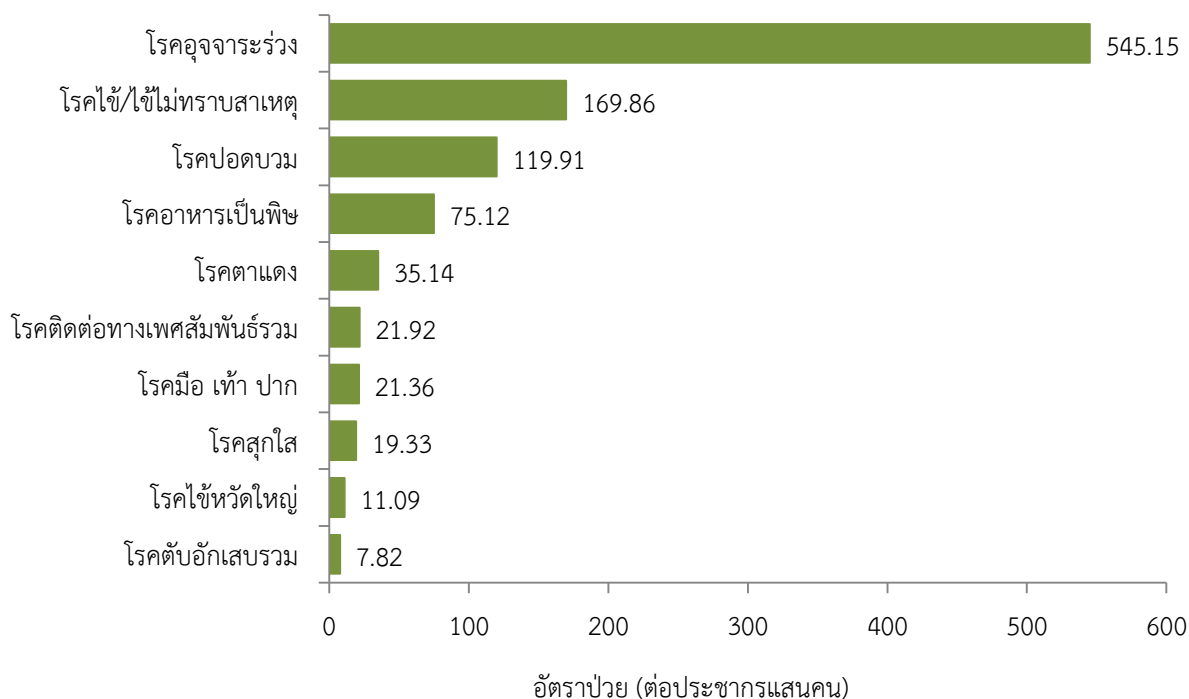


สถานการณ์โรคสำคัญที่เฝ้าระวังทางระบาดวิทยาในพื้นที่เขตสุขภาพที่ 9 สัปดาห์ที่ 31 ปี พ.ศ. 2564 (วันที่ 1 - 7 สิงหาคม 2564)

การวิเคราะห์สถานการณ์ใช้ข้อมูลสะสมตั้งแต่สัปดาห์ที่ 1-30(วันที่ 1 มกราคม-31กรกฎาคม 2564)เขตสุขภาพที่ 9 ได้รับรายงานผู้ป่วยในระบบเฝ้าระวังร.506 จากเครือข่าย4 จังหวัด(นครราชสีมา ชัยภูมิ สุรินทร์ และบุรีรัมย์) มีรายงานผู้เสียชีวิต8 ราย คือ โรคไข้เลือดออก (จังหวัดนครราชสีมา 1 ราย) โรคสเตรปโตคอคคัสซูอิส (จังหวัดนครราชสีมา 4 ราย) โรคพิษสุนัขบ้า2 ราย(จังหวัดบุรีรัมย์ 1 ราย และจังหวัดสุรินทร์ 1 ราย) และไข้สมองอักเสบ(จังหวัดสุรินทร์ 1 ราย)

10 อันดับโรคที่มีอัตราป่วยต่อประชากรแสนคนสูงสุด

10 อันดับโรคที่มีอัตราป่วยต่อประชากรแสนคนสูงสุด คือ โรคอุจจาระร่วง545.15ต่อประชากรแสนคน โรคไข้/ไข้ไม่ทราบสาเหตุ169.86ต่อประชากรแสนคนโรคปอดบวม 119.91ต่อประชากรแสนคนโรคอาหารเป็นพิษ75.12ต่อประชากรแสนคนโรคตาแดง 35.14ต่อประชากรแสนคนโรคติดต่อทางเพศสัมพันธ์รวม 21.92ต่อประชากรแสนคนโรคมือเท้าปาก 21.36ต่อประชากรแสนคนโรคสุกใส 19.33ต่อประชากรแสนคนโรคไข้หวัดใหญ่ 11.09ต่อประชากรแสนคนและโรคตับอักเสบรวม7.82ต่อประชากรแสนคนตามลำดับ ดังรูปที่ 1



รูปที่ 1 10อันดับโรคที่มีอัตราป่วยต่อประชากรแสนคนสูงสุดในพื้นที่เขตสุขภาพที่ 9
ที่มา:รายงาน 506 สำนักงานสาธารณสุขจังหวัดในพื้นที่ข้อมูล ณ วันที่ 6 สิงหาคม 2564

โรคที่เป็นปัญหาทางสาธารณสุขในพื้นที่เขตสุขภาพที่ 9 มีดังนี้

โรคไข้เลือดออกปี 2564 (วันที่ 1 – 7 กรกฎาคม 2564)

สถานการณ์โรคไข้เลือดออกประเทศไทย

ตั้งแต่วันที่ 1 มกราคม – 4 สิงหาคม 2564 พบผู้ป่วยโรคไข้เลือดออก 5,585 ราย อัตราป่วย 8.41ต่อประชากรแสนคนเสียชีวิต 5 รายอัตราส่วนเพศชายต่อเพศหญิง 1:0.92 พบมากที่สุดในกลุ่มอายุ 15–24ปีร้อยละ 22.09 รองลงมาคือกลุ่มอายุ 10-14 ปีร้อยละ 17.33 และกลุ่มอายุ 25-34 ปีร้อยละ 14.79ตามลำดับภาคที่มีอัตราป่วยสูงสุด คือ ภาคเหนือ 14.31ต่อประชากรแสนคน รองลงมาคือ ภาคกลาง 10.07ต่อประชากรแสนคน ภาคใต้ 5.56ต่อประชากรแสนคน และภาคตะวันออกเฉียงเหนือ 4.67ต่อประชากรแสนคน ตามลำดับโดยจังหวัดที่มีอัตราป่วยสูงสุดในประเทศคือ จังหวัดแม่ฮ่องสอน อัตราป่วย 109.71ต่อประชากรแสนคน

สถานการณ์โรคไข้เลือดออกเขตสุขภาพที่ 9

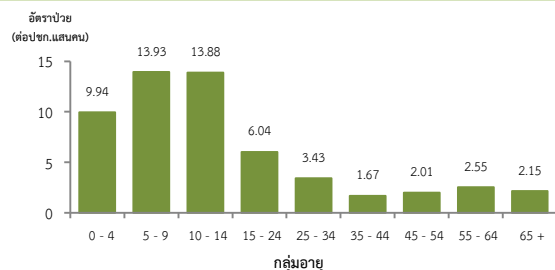
ตั้งแต่วันที่ 1 มกราคม – 31 กรกฎาคม 2564 พบผู้ป่วย 322 ราย อัตราป่วย 4.75 ต่อประชากรแสนคน มีรายงานผู้เสียชีวิต 1 รายอัตราป่วยตายร้อยละ 0.31อัตราส่วนเพศชายต่อเพศหญิง 1:1.01พบมากที่สุดในกลุ่มอายุ 5-9 ปี อัตราป่วย 13.93 ต่อประชากรแสนคน รองลงมาคือ กลุ่มอายุ 10-14ปี มีอัตราป่วย 13.88 ต่อประชากรแสนคนและกลุ่มอายุ 0-4 ปี อัตราป่วย 9.94 ต่อประชากรแสนคน ตามลำดับดังรูปที่ 1

เปรียบเทียบกับจำนวนผู้ป่วยโรคไข้เลือดออกปี 2564 กับค่ามัธยฐาน 5 ปีย้อนหลัง (2559-2563) ไม่พบว่ามีความผิดปกติของการเกิดโรค จำนวนผู้ป่วยต่ำกว่าค่ามัธยฐาน ดังรูปที่ 2

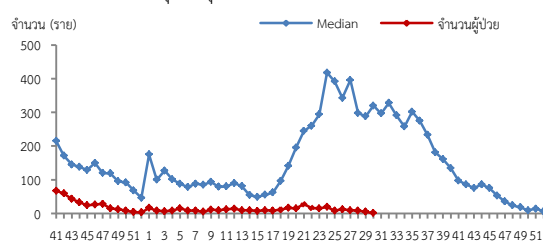
จังหวัดที่มีอัตราป่วยโรคไข้เลือดออกสูงสุดคือจังหวัดสุรินทร์ 11.66 ต่อประชากรแสนคน รองลงมาคือจังหวัดนครราชสีมา 4.00ต่อประชากรแสนคน จังหวัดชัยภูมิ 2.28 ต่อประชากรแสนคนและจังหวัดบุรีรัมย์ 1.82 ต่อประชากรแสนคน รายละเอียดดังตารางที่ 1 เมื่อจำแนกอัตราป่วยโรคไข้เลือดออกในระดับอำเภอพบว่าอำเภอที่มีอัตราป่วยสูงสุดคือ อำเภอศีขรภูมิ จังหวัดสุรินทร์37.53 ต่อประชากรแสนคน รองลงมาคือ อำเภอเขวาสินรินทร์ จังหวัดสุรินทร์ 31.41ต่อประชากรแสนคนและอำเภอกาบเชิงจังหวัดสุรินทร์24.45ต่อประชากรแสนคน ตามลำดับ รายละเอียดดังตารางที่ 2

ข้อเสนอแนะ

1. เฝ้าระวังผู้ป่วยโดยเฉพาะเด็กเล็กในศูนย์เด็กเล็กและกลุ่มนักเรียน ถ้าพบผู้ป่วยจะต้องสอบสวนโรคเฉพาะรายทุกราย และดำเนินการควบคุมโรคตามมาตรการ 0 3 7
2. ควบคุมค่าดัชนีลูกน้ำยุงลายไม่ให้เกินเกณฑ์มาตรฐานที่กำหนด (HI≤5, CI=0)
3. ประชาสัมพันธ์มาตรการ 3 เก็บป้องกัน3 โรค และ 5ป 1ข ในการควบคุมโรคไข้เลือดออก
4. สร้างความเข้าใจและความตระหนักในการควบคุม ป้องกันโรคไข้เลือดออก “บ้านตนเอง ครอบครัวตนเอง คนในครอบครัวยังต้องเป็นผู้ดูแลกันเองเป็นอันดับแรก “หรือที่เรียกว่า “บ้านใครบ้านมัน”



รูปที่ 1 แผนภูมิแสดงอัตราป่วยโรคไข้เลือดออกต่อประชากรแสนคน จำแนกตามกลุ่มอายุ ปี 2564



หมายเหตุ: สัปดาห์ที่ 29-30 ข้อมูลยังไม่ครบถ้วน จังหวัดบุรีรัมย์

รูปที่ 2 จำนวนผู้ป่วยโรคไข้เลือดออกจำแนกรายสัปดาห์เปรียบเทียบกับข้อมูลปี 2564 กับค่ามัธยฐาน 5 ปี ย้อนหลัง (2559-2563)

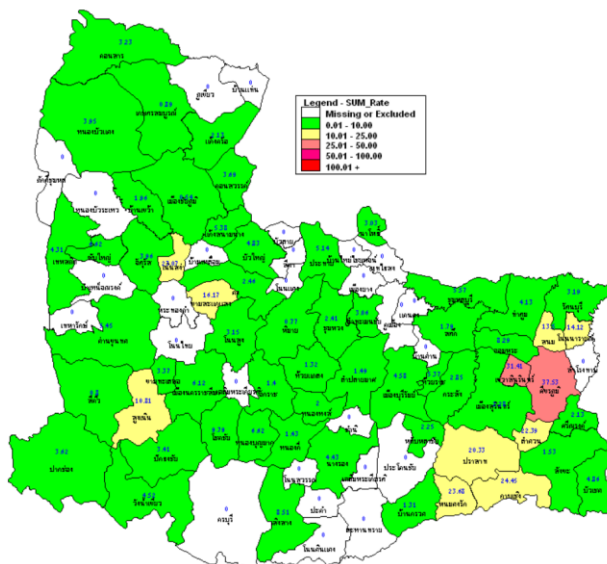
ตารางที่ 1 เปรียบเทียบผู้ป่วยโรคไข้เลือดออกปี 2564และปี 2563ช่วงเวลาเดียวกันแยกรายจังหวัด

จังหวัด	ปี 2564 (1 ม.ค.-31 ก.ค. 64)		ปี 2563 (1 ม.ค.-31 ก.ค. 63)		อัตราป่วยปี 64/63 (เท่า)
	Pt. (ราย)	อัตราป่วย*	Pt. (ราย)	อัตราป่วย*	
สุรินทร์	163	11.66	1,178	84.29	0.14
นครราชสีมา	106	4.00	4,538	171.71	0.02
ชัยภูมิ	26	2.28	2,221	194.98	0.01
บุรีรัมย์	29	1.82	927	58.18	0.03

หมายเหตุ * อัตราป่วยต่อประชากรแสนคน

ตารางที่ 2 อัตราป่วยโรคไข้เลือดออกสูงที่สุด 10 อันดับแรกในปี 2564 เขตสุขภาพที่ 9

อัตราป่วยสะสม 10 อันดับแรก ระหว่างวันที่ 1 ม.ค.-31 ก.ค. 2564				
ลำดับ	อำเภอ	จังหวัด	Pt. ราย	อัตราป่วย*
1	ศีขรภูมิ	สุรินทร์	51	37.53
2	เขวาสินรินทร์	สุรินทร์	11	31.41
3	กาบเชิง	สุรินทร์	15	24.45
4	พนมดงรัก	สุรินทร์	9	23.68
5	เนินสง่า	ชัยภูมิ	6	23.07
6	ลำดวน	สุรินทร์	7	22.39
7	ปราสาท	สุรินทร์	32	20.33
8	ขามสะแกแสง	นครราชสีมา	7	16.17
9	โนนนารายณ์	สุรินทร์	5	14.12
10	สนม	สุรินทร์	6	13.5



รูปที่ 3 อัตราป่วยโรคไข้เลือดออก ปี 2564 จำแนกรายอำเภอในเขตสุขภาพที่ 9

โรคมือ เท้า ปาก ปี 2564 (วันที่ 1 - 7 กรกฎาคม 2564)

สถานการณ์โรคมือ เท้า ปาก ประเทศไทย

ตั้งแต่วันที่ 1 มกราคม - 4 สิงหาคม 2564 พบผู้ป่วย 16,356 ราย อัตราป่วย 24.63 ต่อประชากรแสนคน ไม่มีรายงานผู้เสียชีวิต อัตราส่วนเพศชายต่อเพศหญิง 1:0.82 พบมากที่สุดในกลุ่มอายุ 0-4 ปี ร้อยละ 86.23 รองลงมาคือ กลุ่มอายุ 5 ปี ร้อยละ 6.09 และกลุ่มอายุ 7-9 ปี ร้อยละ 3.17 ตามลำดับ ภาคที่มีอัตราป่วยสูงสุด คือ ภาคเหนือ 53.92 ต่อประชากรแสนคน รองลงมาคือภาคใต้ 34.33 ต่อประชากรแสนคนภาคตะวันออกเฉียงเหนือ 21.72 ต่อประชากรแสนคนและภาคกลาง 7.86 ต่อประชากรแสนคนตามลำดับ โดยจังหวัดที่มีอัตราป่วยสูงสุดในประเทศ คือ จังหวัดเชียงราย อัตราป่วย 175.83 ต่อประชากรแสนคน

สถานการณ์โรคมือ เท้า ปาก เขตสุขภาพที่ 9

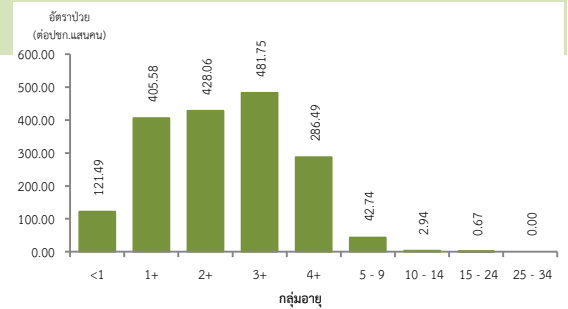
ตั้งแต่วันที่ 1 มกราคม - 31 กรกฎาคม 2564 พบผู้ป่วย 1,448 ราย อัตราป่วย 21.36 ต่อประชากรแสนคน ไม่มีรายงานผู้เสียชีวิต อัตราส่วนเพศชายต่อเพศหญิง 1:1.34 พบมากที่สุดในกลุ่มอายุ 3 ปี อัตราป่วย 481.75 ต่อประชากรแสนคน รองลงมาคือกลุ่มอายุ 2 ปี อัตราป่วย 428.06 ต่อประชากรแสนคนและกลุ่มอายุ 1 ปี อัตราป่วย 404.12 ต่อประชากรแสนคนตามลำดับดังรูปที่ 1

เปรียบเทียบจำนวนผู้ป่วยโรคมือ เท้า ปาก ปี 2564 กับค่ามัธยฐาน 5 ปีย้อนหลัง(2559-2563) พบความผิดปกติของการเกิดโรคโดยมีจำนวนผู้ป่วยมากกว่าค่ามัธยฐาน 5 ปีย้อนหลังตั้งแต่สัปดาห์ที่ 5-15 ปี 2564 แต่สัปดาห์ที่ 17-30 จำนวนผู้ป่วยต่ำกว่าค่ามัธยฐาน ดังรูปที่ 2

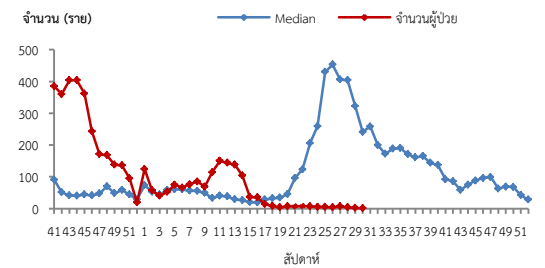
จังหวัดที่มีอัตราป่วยโรคมือ เท้า ปาก สูงสุดคือจังหวัดนครราชสีมา 34.63 ต่อประชากรแสนคน รองลงมาคือจังหวัดชัยภูมิ 23.37 ต่อประชากรแสนคน จังหวัดบุรีรัมย์ 13.16 ต่อประชากรแสนคน และจังหวัดสุรินทร์ 3.94 ต่อประชากรแสนคนตามลำดับ รายละเอียดดังตารางที่ 1 เมื่อจำแนกอัตราป่วยโรคมือ เท้า ปาก ระดับอำเภอ พบว่า อำเภอที่มีอัตราป่วยสูงสุดคือ อำเภอบ้านใหม่ไชยพจน์ จังหวัดบุรีรัมย์ 147.85 ต่อประชากรแสนคน รองลงมาคืออำเภอบึงขัง จังหวัดนครราชสีมา 100.58 ต่อประชากรแสนคน และอำเภอมืองยางจังหวัดนครราชสีมา 92.53 ต่อประชากรแสนคน ตามลำดับ รายละเอียดดังตารางที่ 2

ข้อเสนอแนะ

- ครูที่เลี้ยงคัดกรองนักเรียนทุกเช้าก่อนเข้าเรียนหากพบเด็กป่วยให้แจ้งผู้ปกครองรับเด็กไปพบแพทย์หรือเจ้าหน้าที่สาธารณสุขและแจ้งเจ้าหน้าที่สาธารณสุขที่รับผิดชอบเมื่อพบนักเรียนที่มีอาการสงสัยโรคมือเท้าปาก
- สอนเด็กล้างมืออย่างถูกวิธีและจัดให้มีจุดล้างมือพร้อมสบู่หรือเจลล้างมือรวมถึงทำความสะอาดเครื่องนอนของเล่นและอุปกรณ์ที่ใช่วางรวมเป็นประจำ
- ผู้ปกครองควรหมั่นสังเกตอาการบุตรหลานอย่างใกล้ชิดหากมีอาการไข้ร่วมกับแผลในปากโดยอาจมีหรือไม่มีตุ่มน้ำที่มือหรือเท้าก็ได้บางรายอาจมีเฉพาะไขว่หรือเจ็บปวดไปพบแพทย์และให้หยุดเรียนจนกว่าจะหายเป็นปกติและไม่ควรคลุกคลีกับคนอื่นในครอบครัวหลีกเลี่ยงการพาบุตรหลานที่มีอาการป่วยไปในที่ชุมชนเช่นสนามเด็กเล่นบ้านบอลตลาด ห้างสรรพสินค้า เป็นต้นเพื่อลดการแพร่กระจายเชื้อและป้องกันการระบาดในชุมชน



รูปที่ 1 แผนภูมิแสดงอัตราป่วยโรคมือเท้าปากต่อประชากรแสนคน จำแนกตามกลุ่มอายุปี 2564



หมายเหตุ : สัปดาห์ที่ 29-30 ข้อมูลยังไม่ครบถ้วน จังหวัดบุรีรัมย์

รูปที่ 2 จำนวนผู้ป่วยโรคมือเท้าปากจำแนกรายสัปดาห์เปรียบเทียบกับข้อมูลปี 2563 กับค่ามัธยฐาน 5 ปี ย้อนหลัง (2559-2563)

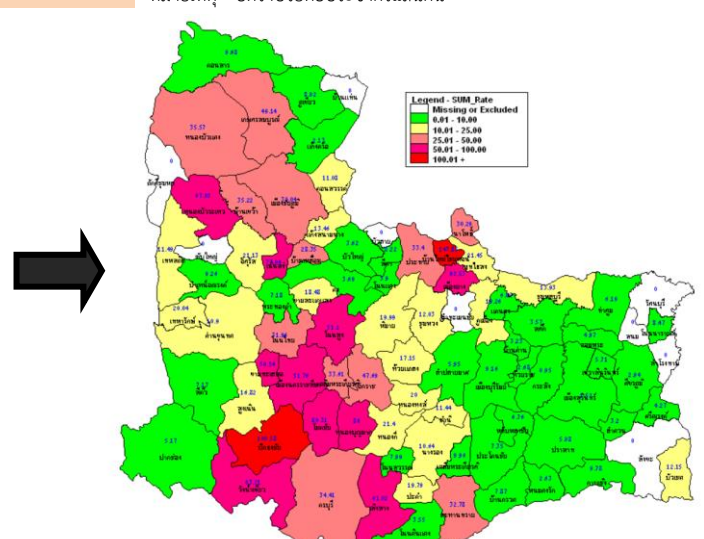
ตารางที่ 1 เปรียบเทียบอัตราป่วยโรคมือเท้าปาก ปี 2564 และปี 2563 ช่วงเวลาเดียวกันแยกรายจังหวัด

จังหวัด	ปี 2564 (1ม.ค.-31ก.ค. 64)		ปี 2563 (1ม.ค.-31 ก.ค. 63)		อัตราป่วย ปี 64/63 (เท่า)
	Pt. (ราย)	อัตรา ป่วย*	Pt. (ราย)	อัตรา ป่วย*	
นครราชสีมา	917	34.63	1,015	38.41	0.90
ชัยภูมิ	266	23.37	260	22.83	1.02
บุรีรัมย์	210	13.16	1,250	78.45	0.17
สุรินทร์	55	3.94	2,194	156.99	0.03

หมายเหตุ * อัตราป่วยต่อประชากรแสนคน

ตารางที่ 2 อัตราป่วยโรคมือเท้าปากสูงสุด 10 อันดับแรกในปี 2564เขตสุขภาพที่ 9

อัตราป่วยสะสม 10 อันดับแรก ระหว่างวันที่ 1 ม.ค.-31 ก.ค.2564				
ลำดับ	อำเภอ	จังหวัด	Pt.ราย	อัตราป่วย*
1	บ้านใหม่ไชยพจน์	บุรีรัมย์	40	147.85
2	บึงขัง	นครราชสีมา	118	100.58
3	เมืองยาง	นครราชสีมา	26	92.53
4	โชคชัย	นครราชสีมา	73	89.31
5	หนองบุญมาก	นครราชสีมา	52	86
6	เนินสง่า	ชัยภูมิ	19	73.04
7	หนองบัวระเหว	ชัยภูมิ	26	67.95
8	วังน้ำเขียว	นครราชสีมา	28	63.21
9	เสิงสาง	นครราชสีมา	43	61.02
10	เมือง	นครราชสีมา	237	51.76



รูปที่ 3 อัตราป่วยโรคมือเท้าปาก ปี 2564 จำแนกรายอำเภอในเขตสุขภาพที่ 9

โรคไข้หวัดใหญ่ ปี 2564 (วันที่ 1 - 7 กรกฎาคม 2564)

สถานการณ์โรคไข้หวัดใหญ่ประเทศไทย

ตั้งแต่วันที่ 1 มกราคม - 4 สิงหาคม 2564 มีผู้ป่วย 8,220 ราย อัตราป่วย 12.38 ต่อประชากรแสนคน ไม่มีรายงานผู้เสียชีวิต อัตราส่วนเพศชายต่อเพศหญิง 1:1.03 พบมากที่สุดในกลุ่มอายุ 0-4 ปี ร้อยละ 42.21 รองลงมาคือกลุ่มอายุ 25-34 ปี ร้อยละ 9.03 และกลุ่มอายุ 15-24 ปี ร้อยละ 8.94 ตามลำดับ ภาคที่มีอัตราป่วยสูงสุดคือ ภาคเหนือ 21.68 ต่อประชากรแสนคน รองลงมา คือ ภาคตะวันออกเฉียงเหนือ 13.58 ต่อประชากรแสนคน ภาคใต้ 13.46 ต่อประชากรแสนคน และภาคกลาง 5.83 ต่อประชากรแสนคนตามลำดับ โดยจังหวัดที่มีอัตราป่วยสูงสุดในประเทศ คือ จังหวัดอุบลราชธานี อัตราป่วย 50.95 ต่อประชากรแสนคน

สถานการณ์โรคไข้หวัดใหญ่เขตสุขภาพที่ 9

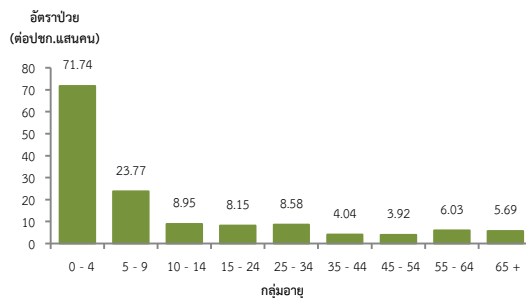
ตั้งแต่วันที่ 1 มกราคม-31 กรกฎาคม 2564 พบผู้ป่วย 752 ราย อัตราป่วย 11.09 ต่อประชากรแสนคน ไม่มีรายงานผู้เสียชีวิต อัตราส่วนเพศชายต่อเพศหญิง 1:1.12 พบมากที่สุดในกลุ่มอายุ 0-4 ปี อัตราป่วย 71.74 ต่อประชากรแสนคน รองลงมา คือ กลุ่มอายุ 5-9 ปี อัตราป่วย 23.77 ต่อประชากรแสนคน และกลุ่มอายุ 10-14 ปี อัตราป่วย 8.95 ต่อประชากรแสนคนตามลำดับดังรูปที่ 1

เปรียบเทียบผู้ป่วยโรคไข้หวัดใหญ่ปี 2564 กับค่ามัธยฐาน 5 ปีย้อนหลัง (2559-2563) ไม่พบมีความผิดปกติของการเกิดโรคเนื่องจากจำนวนผู้ป่วยต่ำกว่าค่ามัธยฐาน 5 ปีย้อนหลัง ต่อเนื่องตั้งแต่ปี 2563 ดังรูปที่ 2 และพบว่าส่วนใหญ่มีค่าสัดส่วน ILI ต่ำกว่าร้อยละ 5 ทุกจังหวัด ดังรูปที่ 3

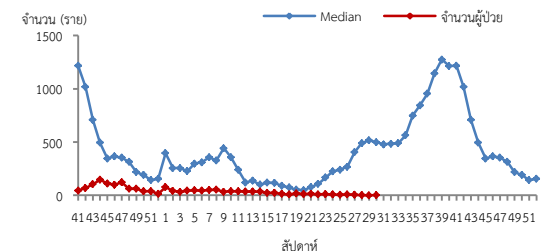
จังหวัดที่มีอัตราป่วยโรคไข้หวัดใหญ่สูงสุดคือ จังหวัดบุรีรัมย์ 19.93 ต่อประชากรแสนคน รองลงมาคือ จังหวัดนครราชสีมา 9.33 ต่อประชากรแสนคน จังหวัดสุรินทร์ 8.30 ต่อประชากรแสนคน และจังหวัดชัยภูมิ 6.24 ต่อประชากรแสนคน ตามลำดับ รายละเอียดดังตารางที่ 1 เมื่อจำแนกอัตราป่วยโรคไข้หวัดใหญ่ระดับอำเภอ พบว่าอำเภอที่มีอัตราป่วยสูงสุดคือ อำเภอพุทไธสง จังหวัดบุรีรัมย์ 100.82 ต่อประชากรแสนคน รองลงมาคืออำเภอบัวเชด จังหวัดสุรินทร์ 97.19 ต่อประชากรแสนคน และอำเภอเสิงสางจังหวัดนครราชสีมา 80.89 ต่อประชากรแสนคนตามลำดับ รายละเอียดดังตารางที่ 2

ข้อเสนอแนะ

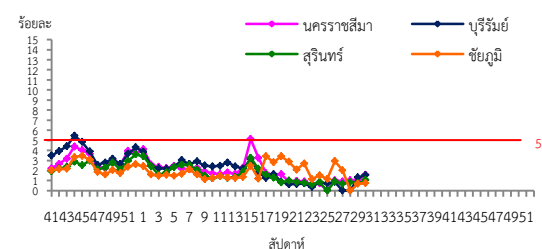
1. โรคไข้หวัดใหญ่เป็นโรคที่มีวิธีการป้องกันและวิธีการรักษาที่มีประสิทธิภาพ แต่ต้องเฝ้าระวังในกลุ่มผู้สูงอายุอย่างเข้มข้นเนื่องจากเป็นกลุ่มที่มีอัตราป่วยต่ำแต่มีอัตราป่วยตายสูง ส่วนใหญ่อยู่ในกลุ่มผู้สูงอายุที่มีโรคประจำตัวด้วยโรคเรื้อรังซึ่งไม่ได้รับวัคซีนป้องกันโรคไข้หวัดใหญ่
2. เฝ้าระวังผู้ป่วยที่มีอาการ ILI โดยเฉพาะกลุ่มผู้สูงอายุ ถ้าพบผู้ป่วยที่มีอาการเข้าได้กับโรคไข้หวัดใหญ่ต้องตรวจทางห้องปฏิบัติการด้วย Rapid test และให้ยา Oseltamivir
3. ในสถานที่ที่มีคนอยู่หนาแน่นและแออัด เช่น เรือนจำ ค่ายทหาร โรงเรียน การเข้าค่ายพักแรม ควรมีการคัดกรองผู้ที่มีอาการคล้ายไข้หวัดใหญ่ หากพบผู้ป่วยต้องมีการแยกผู้ป่วย โดยให้แยกห้องนอนหรือหยุดเรียนหยุดงาน
4. เมื่อมีผู้ป่วยโรคไข้หวัดใหญ่จะต้องดำเนินการสอบสวนโรคเฉพาะรายทุกราย และค้นหาผู้ป่วยเพิ่มเติมในพื้นที่



รูปที่ 1 แผนภูมิแสดงอัตราป่วยโรคไข้หวัดใหญ่ต่อประชากรแสนคน จำแนกตามกลุ่มอายุ ปี 2564



รูปที่ 2 จำนวนผู้ป่วยโรคไข้หวัดใหญ่จำนวนรายสัปดาห์เปรียบเทียบกับข้อมูลปี 2564 กับค่ามัธยฐาน 5 ปี ย้อนหลัง (2559 - 2563)



รูปที่ 3 สัดส่วน ILI ต่อผู้ป่วยนอก แยกรายจังหวัด ในเขตสุขภาพที่ 9 นครราชสีมา ปี 2564

ที่มา : ระบบเฝ้าระวังโรคทางระบาดวิทยาของกลุ่มอาการคล้ายไข้หวัดใหญ่ กองระบาดวิทยา กรมควบคุมโรค ข้อมูล ณ วันที่ 5 ส.ค. 2564

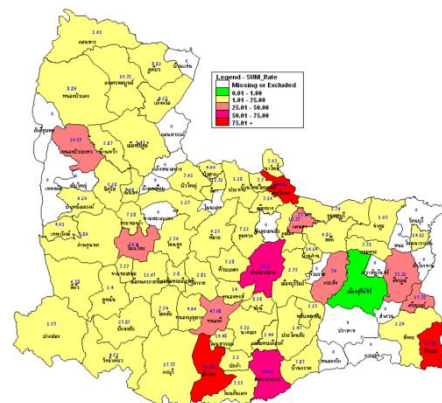
ตารางที่ 1 เปรียบเทียบอัตราป่วยโรคไข้หวัดใหญ่ปี 2564 และปี 2563 ช่วงเวลาเดียวกันแยกรายจังหวัด

จังหวัด	ปี 2564 (1 ม.ค.-31 ก.ค. 64)		ปี 2563 (1 ม.ค.-31 ก.ค. 63)		อัตราป่วย 64/63 (เท่า)
	Pt. (ราย)	อัตราป่วย*	Pt. (ราย)	อัตราป่วย*	
บุรีรัมย์	318	19.93	2,963	185.96	0.11
สุรินทร์	116	8.30	1,077	77.07	0.11
นครราชสีมา	247	9.33	7,129	269.75	0.03
ชัยภูมิ	71	6.24	1,992	174.88	0.04

หมายเหตุ * อัตราป่วยต่อประชากรแสนคน

ตารางที่ 2 อัตราป่วยโรคไข้หวัดใหญ่สูงสุด 10 อันดับแรกในปี 2564 เขตสุขภาพที่ 9

อัตราป่วยสะสม 10 อันดับแรก ระหว่างวันที่ 1 ม.ค.-31 ก.ค. 2564				
ลำดับ	อำเภอ	จังหวัด	Pt. ราย	อัตราป่วย*
1	พุทไธสง	บุรีรัมย์	47	100.82
2	บัวเชด	สุรินทร์	40	97.19
3	เสิงสาง	นครราชสีมา	57	80.89
4	ลำปลายมาศ	บุรีรัมย์	79	58.8
5	ละหานทราย	บุรีรัมย์	41	56.01
6	หนองกี่	บุรีรัมย์	33	47.08
7	กระสัง	บุรีรัมย์	41	39
8	ศีขรภูมิ	สุรินทร์	48	35.32
9	แคนดง	บุรีรัมย์	11	33.36
10	ศรีณรงค์	สุรินทร์	13	27.72



รูปที่ 4 อัตราป่วยโรคไข้หวัดใหญ่ปี 2564 จำแนกรายอำเภอในเขตสุขภาพที่ 9

โรคปอดบวม ปี 2564 (วันที่ 1 - 7 กรกฎาคม 2564)

สถานการณ์โรคปอดบวมประเทศไทย

ตั้งแต่วันที่ 1 มกราคม - 4 สิงหาคม 2564 พบผู้ป่วย 79,442 ราย อัตราป่วย 119.62 ต่อประชากรแสนคน มีรายงานผู้เสียชีวิต 88 ราย อัตราตาย 0.13 ต่อประชากรแสนคน อัตราส่วนเพศชายต่อเพศหญิง 1:0.73 พบมากที่สุดในกลุ่มอายุ 65 ปีขึ้นไป ร้อยละ 40.57 รองลงมาคือ กลุ่มอายุ 0-4 ปี ร้อยละ 20.30 และกลุ่มอายุ 55-64 ปี ร้อยละ 14.08 ตามลำดับ ภาคที่มีอัตราป่วยสูงสุดคือภาคตะวันออกเฉียงเหนือ 161.40 ต่อประชากรแสนคน รองลงมาคือภาคเหนือ 142.29 ต่อประชากรแสนคน ภาคใต้ 120.37 ต่อประชากรแสนคน และภาคกลาง 66.98 ต่อประชากรแสนคน ตามลำดับ โดยจังหวัดที่มีอัตราป่วยสูงสุดในประเทศ คือ จังหวัดอุบลราชธานี อัตราป่วย 297.94 ต่อประชากรแสนคน

สถานการณ์โรคปอดบวมเขตสุขภาพที่ 9

ตั้งแต่วันที่ 1 มกราคม - 31 กรกฎาคม 2564 พบผู้ป่วย 8,116 ราย อัตราป่วย 119.73 ต่อประชากรแสนคน ไม่มีรายงานผู้เสียชีวิต อัตราส่วนเพศหญิงต่อเพศชาย 1:1.33 พบมากที่สุดในกลุ่มอายุ 65 ปีขึ้นไป อัตราป่วย 456.89 ต่อประชากรแสนคน รองลงมาคือกลุ่มอายุ 0-4 ปี อัตราป่วย 380.18 ต่อประชากรแสนคน และกลุ่มอายุ 55-64 ปี อัตราป่วย 155.69 ต่อประชากรแสนคน ตามลำดับดังรูปที่ 1

เปรียบเทียบจำนวนผู้ป่วยโรคปอดบวมปี 2564 กับค่ามัธยฐาน 5 ปีย้อนหลัง (2559-2563) ไม่พบความผิดปกติของการเกิดโรค โดยมีจำนวนผู้ป่วยน้อยกว่าค่ามัธยฐาน 5 ปีย้อนหลังดังรูปที่ 2

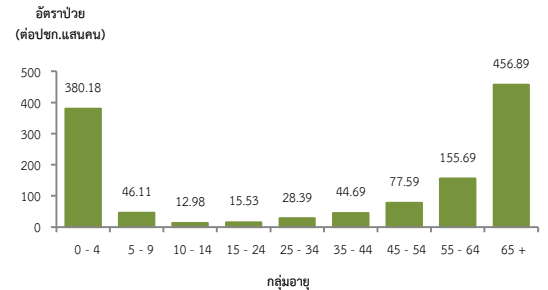
จังหวัดที่มีอัตราป่วยโรคปอดบวมสูงสุดคือ จังหวัดบุรีรัมย์ 171.25 ต่อประชากรแสนคน รองลงมาคือ จังหวัดชัยภูมิ 132.77 ต่อประชากรแสนคน จังหวัดนครราชสีมา 99.67 ต่อประชากรแสนคน และจังหวัดสุรินทร์ 88.31 ต่อประชากรแสนคนตามลำดับ รายละเอียดดังตารางที่ 1 เมื่อจำแนกอัตราป่วยโรคปอดบวมในระดับอำเภอพบว่า อำเภอที่มีอัตราป่วยสูงสุดคือ อำเภอหนองบัวระเหว จังหวัดชัยภูมิ 501.76 ต่อประชากรแสนคน รองลงมาคือ อำเภอขามเฒ่า จังหวัดบุรีรัมย์ 328.98 ต่อประชากรแสนคนและอำเภอกระสัง จังหวัดบุรีรัมย์ 297.71 ต่อประชากรแสนคน ตามลำดับ รายละเอียดดังตารางที่ 2

ข้อเสนอแนะ

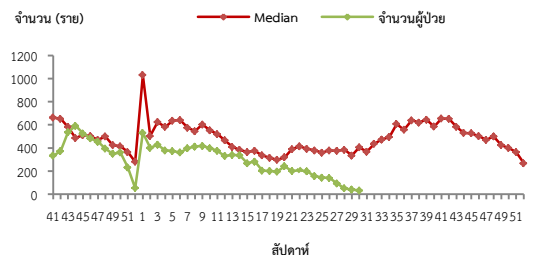
1. ผู้ป่วยที่เป็นโรคปอดบวมจากไข้หวัดใหญ่ควรให้ยาต้านเชื้อไวรัส
2. หลังจากผู้ป่วยได้รับการวินิจฉัยสาเหตุจากเชื้อแบคทีเรียควรรักษาด้วยยาปฏิชีวนะอย่างรวดเร็วที่สุด
3. ฉีดวัคซีนป้องกันโรคในกลุ่มเสี่ยงคือ เด็กเล็ก ผู้ที่มีอายุ 65 ปีขึ้นไป และผู้ที่มีภาวะภูมิคุ้มกันบกพร่องหรือมีโรคประจำตัวบางอย่าง การฉีดวัคซีนที่ส่งผลในการลดอัตราการเกิดโรคปอดบวมจากการติดเชื้อได้แก่ วัคซีนป้องกันไข้หวัดใหญ่ และวัคซีนป้องกันโรคปอดอักเสบ

ตารางที่ 2 อัตราป่วยโรคปอดบวมสูงสุด 10 อันดับแรกในปี 2564 เขตสุขภาพที่ 9

อัตราป่วยสะสม 10 อันดับแรก ระหว่างวันที่ 1 ม.ค.-31 ก.ค. 2564				
ลำดับ	อำเภอ	จังหวัด	Pt. ราย	อัตราป่วย*
1	หนองบัวระเหว	ชัยภูมิ	192	501.76
2	ขามเฒ่า	บุรีรัมย์	115	328.98
3	กระสัง	บุรีรัมย์	313	297.71
4	เนินสง่า	ชัยภูมิ	74	284.47
5	เขวาสินรินทร์	สุรินทร์	96	274.13
6	พลับพลาชัย	บุรีรัมย์	114	256.81
7	พุทไธสง	บุรีรัมย์	110	235.97
8	ประโคนชัย	บุรีรัมย์	294	216.21
9	บ้านใหม่ไชยพจน์	บุรีรัมย์	57	210.68
10	บ้านกรวด	บุรีรัมย์	159	208.48



รูปที่ 1 แผนภูมิแสดงอัตราป่วยโรคปอดบวมต่อประชากรแสนคนจำแนกตามกลุ่มอายุ ปี 2564



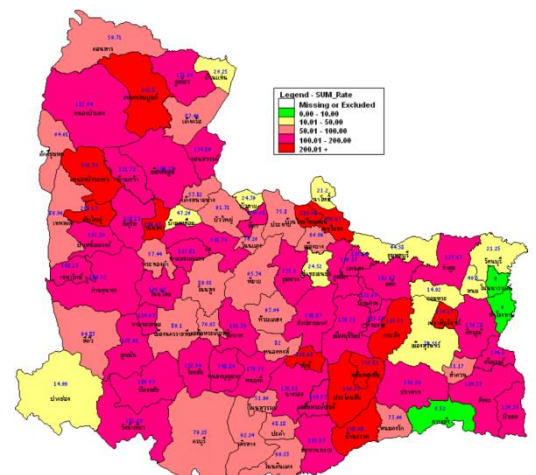
หมายเหตุ : สัปดาห์ที่ 29-30 ข้อมูลยังไม่ครบถ้วน จังหวัดบุรีรัมย์

รูปที่ 2 จำนวนผู้ป่วยโรคปอดบวมจำแนกรายสัปดาห์เปรียบเทียบกับข้อมูลปี 2564 กับค่ามัธยฐาน 5 ปี ย้อนหลัง (2559-2563)

ตารางที่ 1 เปรียบเทียบอัตราป่วยโรคปอดบวมปี 2564 และปี 2563 ช่วงเวลาเดียวกันแยกรายจังหวัด

จังหวัด	ปี 2564 (1 ม.ค.-31 ก.ค. 64)		ปี 2563 (1 ม.ค.-31 ก.ค. 63)		อัตราป่วย ปี 64/63 (เท่า)
	Pt. (ราย)	อัตรา ป่วย*	Pt. (ราย)	อัตรา ป่วย*	
บุรีรัมย์	2,732	171.25	6,128	384.59	0.45
ชัยภูมิ	1,511	132.77	4,017	352.66	0.38
สุรินทร์	1,234	88.31	2,909	208.15	0.42
นครราชสีมา	2,639	99.67	6,137	232.21	0.43

หมายเหตุ * อัตราป่วยต่อประชากรแสนคน



รูปที่ 3 อัตราป่วยโรคปอดบวมปี 2564 จำแนกรายอำเภอในเขตสุขภาพที่ 9

โรคไข้หัด ปี 2564 (วันที่ 1 – 7 สิงหาคม 2564)

สถานการณ์โรคไข้หัดประเทศไทย

ตั้งแต่วันที่ 1 มกราคม – 4 สิงหาคม 2564 พบผู้ป่วยโรคไข้หัด 297 ราย อัตราป่วย 0.45 ต่อประชากรแสนคน เสียชีวิต 11 ราย อัตราตาย 0.02 ต่อแสนประชากร อัตราส่วนเพศชายต่อเพศหญิง 1:0.43 พบมากที่สุดในกลุ่มอายุ 65 ปีขึ้นไป ร้อยละ 40.07 รองลงมาคือกลุ่มอายุ 55-64 ปี ร้อยละ 29.29 และกลุ่มอายุ 45-54 ปี ร้อยละ 18.18 ตามลำดับภาคที่มีอัตราป่วยสูงสุด คือ ภาคเหนือ 1.58 ต่อประชากรแสนคน รองลงมาคือ ภาคตะวันออกเฉียงเหนือ 0.37 ต่อประชากรแสนคน ภาคกลาง 0.10 ต่อประชากรแสนคน และภาคใต้ 0.02 ต่อประชากรแสนคน ตามลำดับโดยจังหวัดที่มีอัตราป่วยสูงสุดในประเทศคือ จังหวัดลำปาง อัตราป่วย 7.27 ต่อประชากรแสนคน

สถานการณ์โรคไข้หัดเขตสุขภาพที่ 9

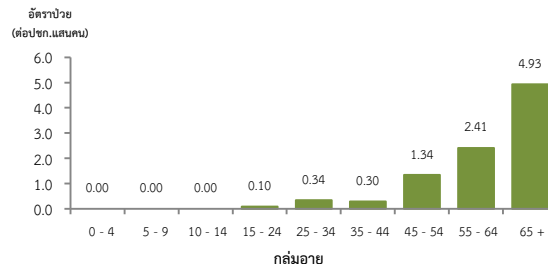
ตั้งแต่วันที่ 1 มกราคม – 31 กรกฎาคม 2564 พบผู้ป่วย 78 ราย อัตราป่วย 1.15 ต่อประชากรแสนคน มีรายงานผู้เสียชีวิต 4 ราย อัตราป่วยตายร้อยละ 5.13 อัตราส่วนเพศชายต่อเพศหญิง 1:1.89 พบมากที่สุดในกลุ่มอายุมากกว่า 65 ปี อัตราป่วย 4.93 ต่อประชากรแสนคน รองลงมาคือกลุ่มอายุ 55-64 ปี อัตราป่วย 2.41 ต่อประชากรแสนคน และกลุ่มอายุ 45-55 ปี อัตราป่วย 1.34 ต่อประชากรแสนคน ตามลำดับดังรูปที่ 1

เปรียบเทียบจำนวนผู้ป่วยโรคไข้หัดปี 2564 กับค่ามัธยฐาน 5 ปี ย้อนหลัง (2559-2563) พบว่ามีความผิดปกติของการเกิดโรคในสัปดาห์ที่ 13 ซึ่งมีการระบาดในงงานบวช และพบผู้ป่วยมากกว่าค่ามัธยฐาน ในสัปดาห์ที่ 20-22 และ 26 ดังรูปที่ 2

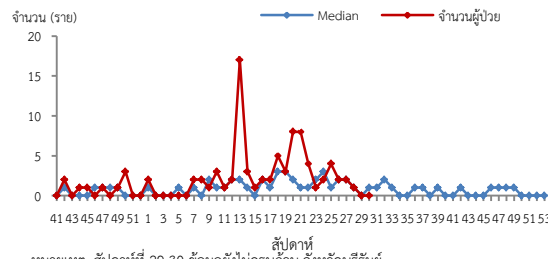
จังหวัดที่มีอัตราป่วยโรคไข้หัดสูงสุดคือจังหวัดนครราชสีมา 2.45 ต่อประชากรแสนคน รองลงมาคือจังหวัดชัยภูมิ 1.05 ต่อประชากรแสนคน จังหวัดสุรินทร์ 0.07 ต่อประชากรแสนคน รายละเอียดดังตารางที่ 1 เมื่อจำแนกอัตราป่วยโรคไข้หัดในระดับอำเภอพบว่า อำเภอที่มีอัตราป่วยสูงสุดคือ อำเภอด่านขุนทดจังหวัดนครราชสีมา 13.23 ต่อประชากรแสนคน รองลงมาคือ อำเภอเนินสง่า จังหวัดชัยภูมิ 7.69 ต่อประชากรแสนคน และอำเภอโนนสูง จังหวัดนครราชสีมา 6.63 ต่อประชากรแสนคน ตามลำดับ รายละเอียดดังตารางที่ 2

ข้อเสนอแนะ

1. สื่อสารความเสี่ยงโรคไข้หัดให้ประชาชนรับทราบ เพื่อให้มีการปรับพฤติกรรมบริโภคเนื้อหมูที่ปรุงสุก ไม่ควรรับประทานเนื้อหมูดิบรวมทั้งการดื่มสุรา
2. ประชาชนควรเลือกซื้อเนื้อหมูจากแหล่งที่มีมาตรฐาน เชื่อถือได้ ไม่ควรซื้อจากแหล่งที่ไม่ทราบที่มาของหมู
3. ให้ความรู้ด้านสุขอนามัยแก่ผู้ชำแหละหมู พัฒนามาตรฐานของฟาร์มหมู โรงฆ่าสัตว์ เชียงหมู ให้มีความปลอดภัยต่อผู้บริโภค



รูปที่ 1 แผนภูมิแสดงอัตราป่วยโรคไข้หัดต่อประชากรแสนคน จำแนกตามกลุ่มอายุ ปี 2564



รูปที่ 2 จำนวนผู้ป่วยโรคไข้หัดจำนวนรายสัปดาห์เปรียบเทียบกับข้อมูลปี 2564 กับค่ามัธยฐาน 5 ปี ย้อนหลัง (2559-2563)

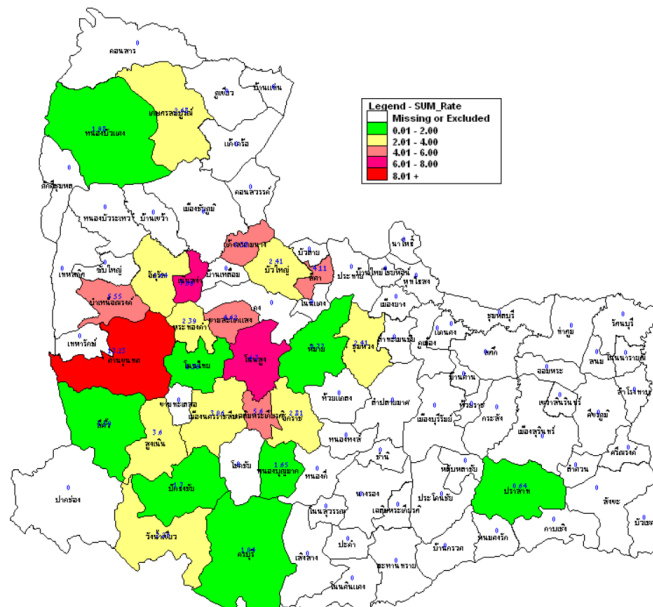
ตารางที่ 1 เปรียบเทียบผู้ป่วยโรคไข้หัดปี 2564 และปี 2563 ช่วงเวลาเดียวกันแยกรายจังหวัด

จังหวัด	ปี 2564 (1 ม.ค.-31 ก.ค. 64)		ปี 2563 (1 ม.ค.-31 ก.ค. 63)		อัตราป่วยปี 64/63 (เท่า)
	Pt. (ราย)	อัตราป่วย*	Pt. (ราย)	อัตราป่วย*	
นครราชสีมา	65	2.45	67	2.54	0.96
ชัยภูมิ	12	1.05	9	0.79	1.33
บุรีรัมย์	0	0.00	0	0.00	0.00
สุรินทร์	1	0.07	8	0.57	1.12

หมายเหตุ * อัตราป่วยต่อประชากรแสนคน

ตารางที่ 2 อัตราป่วยโรคไข้หัดสูงสุด 10 อันดับแรกในปี 2564 เขตสุขภาพที่ 9

อัตราป่วยสะสม 10 อันดับแรก ระหว่างวันที่ 1 ม.ค.-31 ก.ค. 2564				
ลำดับ	อำเภอ	จังหวัด	Pt. ราย	อัตราป่วย*
1	ด่านขุนทด	นครราชสีมา	17	13.23
2	เนินสง่า	ชัยภูมิ	2	7.69
3	โนนสูง	นครราชสีมา	8	6.3
4	เฉลิมพระเกียรติ	นครราชสีมา	2	5.6
5	บำเหน็จณรงค์	ชัยภูมิ	3	5.55
6	แก้งสนามนาง	นครราชสีมา	2	5.38
7	ขามสะแกแสง	นครราชสีมา	2	4.62
8	สีดา	นครราชสีมา	1	4.11
9	สูงเนิน	นครราชสีมา	3	3.60
10	เมืองนครราชสีมา	นครราชสีมา	14	3.06



รูปที่ 3 อัตราป่วยโรคไข้หัด ปี 2564 จำแนกรายอำเภอในเขตสุขภาพที่ 9

นางสาวฉัตรธิดา ศรีภู นักวิชาการสาธารณสุขปฏิบัติการ/ผู้จัดทำ
นางนันทนา แต่ประเสริฐ นักวิชาการสาธารณสุขชำนาญการพิเศษ/ผู้ตรวจทาน

