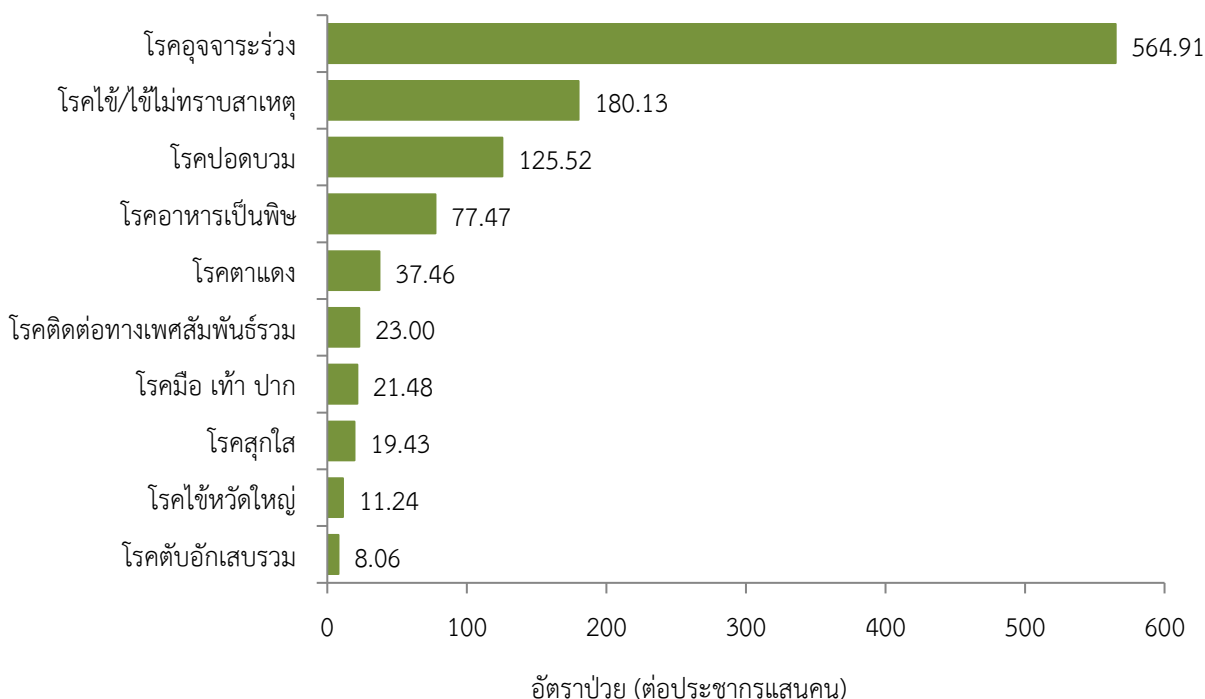


สถานการณ์โรคสำคัญที่เฝ้าระวังทางระบาดวิทยาในพื้นที่เขตสุขภาพที่ 9 สัปดาห์ที่ 33 ปี พ.ศ. 2564 (วันที่ 15 - 21 สิงหาคม 2564)

การวิเคราะห์สถานการณ์ใช้ข้อมูลสะสมตั้งแต่สัปดาห์ที่ 1-32 (วันที่ 1 มกราคม-14 สิงหาคม 2564) เขตสุขภาพที่ 9 ได้รับรายงานผู้ป่วยในระบบเฝ้าระวังรวม 506 จากเครือข่าย 4 จังหวัด (นครราชสีมา ชัยภูมิ สุรินทร์ และบุรีรัมย์) มีรายงานผู้เสียชีวิต 9 ราย คือโรคไข้เลือดออก (จังหวัดนครราชสีมา 1 ราย) โรคสเตรปโตคอคคัสซูอิส (จังหวัดนครราชสีมา 4 ราย) โรคพิษสุนัขบ้า 2 ราย (จังหวัดบุรีรัมย์ 1 ราย และจังหวัดสุรินทร์ 1 ราย) ใช้สมองอักเสบ (จังหวัดสุรินทร์ 1 ราย) และอาหารเป็นพิษ (จังหวัดบุรีรัมย์ 1 ราย)

10 อันดับโรคที่มีอัตราป่วยต่อประชากรแสนคนสูงสุด

10 อันดับโรคที่มีอัตราป่วยต่อประชากรแสนคนสูงสุด คือ โรคอุจจาระร่วง 564.91 ต่อประชากรแสนคน โรคไข้/ไข้ไม่ทราบสาเหตุ 180.13 ต่อประชากรแสนคน โรคปอดบวม 125.52 ต่อประชากรแสนคน โรคอาหารเป็นพิษ 77.47 ต่อประชากรแสนคน โรคตาแดง 37.46 ต่อประชากรแสนคน โรคติดต่อทางเพศสัมพันธ์รวม 23.00 ต่อประชากรแสนคน โรคมือเท้าปาก 21.48 ต่อประชากรแสนคน โรคสุกใส 19.43 ต่อประชากรแสนคน โรคไข้หวัดใหญ่ 11.24 ต่อประชากรแสนคน และโรคตับอักเสบรวม 8.06 ต่อประชากรแสนคน ตามลำดับ ดังรูปที่ 1



รูปที่ 1 10 อันดับโรคที่มีอัตราป่วยต่อประชากรแสนคนสูงสุดในพื้นที่เขตสุขภาพที่ 9
ที่มา:รายงาน 506 สำนักงานสาธารณสุขจังหวัดในพื้นที่ข้อมูล ณ วันที่ 20 สิงหาคม 2564

โรคที่เป็นปัญหาทางสาธารณสุขในพื้นที่เขตสุขภาพที่ 9 มีดังนี้

โรคไข้เลือดออกปี 2564 (วันที่ 15 – 21 สิงหาคม 2564)

สถานการณ์โรคไข้เลือดออกประเทศไทย

ตั้งแต่วันที่ 1 มกราคม – 4 สิงหาคม 2564 พบผู้ป่วยโรคไข้เลือดออก 5,585 ราย อัตราป่วย 8.41 ต่อประชากรแสนคน เสียชีวิต 5 ราย อัตราส่วนเพศชายต่อเพศหญิง 1:0.92 พบมากที่สุดในกลุ่มอายุ 15-24 ปี ร้อยละ 22.09 รองลงมาคือกลุ่มอายุ 10-14 ปี ร้อยละ 17.33 และกลุ่มอายุ 25-34 ปี ร้อยละ 14.79 ตามลำดับ ภาคที่มีอัตราป่วยสูงสุด คือ ภาคเหนือ 14.31 ต่อประชากรแสนคน รองลงมาคือ ภาคกลาง 10.07 ต่อประชากรแสนคน ภาคใต้ 5.56 ต่อประชากรแสนคน และภาคตะวันออกเฉียงเหนือ 4.67 ต่อประชากรแสนคน ตามลำดับโดยจังหวัดที่มีอัตราป่วยสูงสุดในประเทศคือ จังหวัดแม่ฮ่องสอน อัตราป่วย 109.71 ต่อประชากรแสนคน (หมายเหตุ: ข้อมูลระดับประเทศเป็นสัปดาห์ที่ 31 เนื่องจากระบบ 506 ของประเทศเปลี่ยนแปลง)

สถานการณ์โรคไข้เลือดออกเขตสุขภาพที่ 9

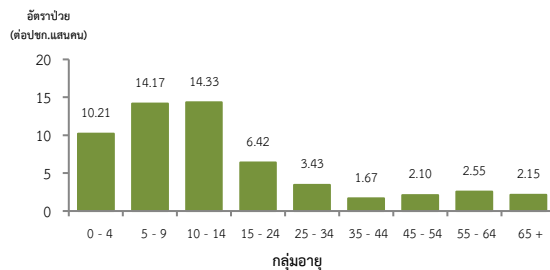
ตั้งแต่วันที่ 1 มกราคม – 14 สิงหาคม 2564 พบผู้ป่วย 333 ราย อัตราป่วย 4.91 ต่อประชากรแสนคน มีรายงานผู้เสียชีวิต 1 ราย อัตราป่วยตายร้อยละ 0.30 อัตราส่วนเพศชายต่อเพศหญิง 1:1.03 พบมากที่สุดในกลุ่มอายุ 10-14 ปี มีอัตราป่วย 14.33 ต่อประชากรแสนคน รองลงมาคือกลุ่มอายุ 5-9 ปี อัตราป่วย 14.17 ต่อประชากรแสนคน และกลุ่มอายุ 0-4 ปี อัตราป่วย 10.21 ต่อประชากรแสนคน ตามลำดับดังรูปที่ 1

เปรียบเทียบจำนวนผู้ป่วยโรคไข้เลือดออกปี 2564 กับค่ามัธยฐาน 5 ปีย้อนหลัง (2559-2563) ไม่พบว่ามีความผิดปกติของการเกิดโรค จำนวนผู้ป่วยต่ำกว่าค่ามัธยฐาน ดังรูปที่ 2

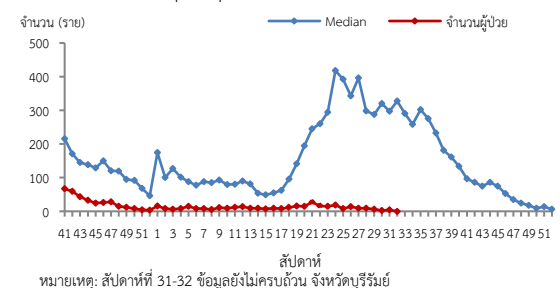
จังหวัดที่มีอัตราป่วยโรคไข้เลือดออกสูงสุดคือจังหวัดสุรินทร์ 11.88 ต่อประชากรแสนคน รองลงมาคือจังหวัดนครราชสีมา 4.08 ต่อประชากรแสนคน จังหวัดชัยภูมิ 2.28 ต่อประชากรแสนคน และจังหวัดบุรีรัมย์ 2.07 ต่อประชากรแสนคน รายละเอียดดังตารางที่ 1 เมื่อจำแนกอัตราป่วยโรคไข้เลือดออกในระดับอำเภอพบว่าอำเภอที่มีอัตราป่วยสูงสุดคือ อำเภอศีขรภูมิ จังหวัดสุรินทร์ 37.78 ต่อประชากรแสนคน รองลงมาคือ อำเภอเขวาสินรินทร์ จังหวัดสุรินทร์ 31.96 ต่อประชากรแสนคน และอำเภอกาบเชิง จังหวัดสุรินทร์ 24.98 ต่อประชากรแสนคน ตามลำดับ รายละเอียดดังตารางที่ 2

ข้อเสนอแนะ

1. ฝ้าระวังผู้ป่วยโดยเฉพาะเด็กเล็กในศูนย์เด็กเล็กและกลุ่มนักเรียน ถ้าพบผู้ป่วยจะต้องสอบสวนโรคเฉพาะรายทุกราย และดำเนินการควบคุมโรคตามมาตรการ 0 3 7
2. ควบคุมค่าดัชนีลูกน้ำยุงลายไม่ให้เกินเกณฑ์มาตรฐานที่กำหนด ($HI \leq 5, CI = 0$)
3. ประชาสัมพันธ์มาตรการ 3 เก็บป้องกัน 3 โรค และ 5ป 1ข ในการควบคุมโรคไข้เลือดออก
4. สร้างความเข้าใจและความตระหนักในการควบคุม ป้องกันโรคไข้เลือดออก “บ้านตนเอง ครอบครัวตนเอง คนในครอบครัวต้องเป็นผู้ดูแลกันเองเป็นอันดับแรก “หรือที่เรียกว่า “บ้านใครบ้านมัน”



รูปที่ 1 แผนภูมิแสดงอัตราป่วยโรคไข้เลือดออกต่อประชากรแสนคน จำแนกตามกลุ่มอายุ ปี 2564



รูปที่ 2 จำนวนผู้ป่วยโรคไข้เลือดออกจำแนกรายสัปดาห์เปรียบเทียบข้อมูลปี 2564 กับค่ามัธยฐาน 5 ปีย้อนหลัง (2559-2563)

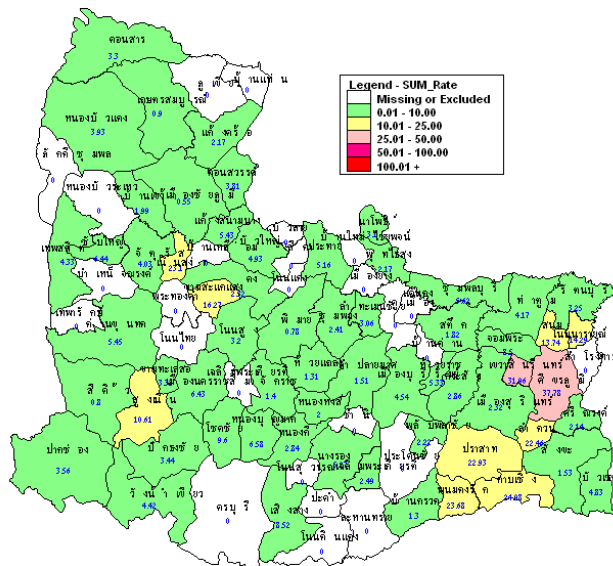
ตารางที่ 1 เปรียบเทียบผู้ป่วยโรคไข้เลือดออกปี 2564 และปี 2563 ช่วงเวลาเดียวกันแยกรายจังหวัด

จังหวัด	ปี 2564 (1 ม.ค.-14 ส.ค. 64)		ปี 2563 (1 ม.ค.-14 ส.ค. 63)		อัตราป่วยปี 64/63 (เท่า)
	Pt. (ราย)	อัตราป่วย*	Pt. (ราย)	อัตราป่วย*	
สุรินทร์	166	11.88	2,465	176.38	0.06
นครราชสีมา	108	4.08	6,224	235.51	0.02
ชัยภูมิ	26	2.28	2,495	219.04	0.01
บุรีรัมย์	33	2.07	1,331	83.53	0.02

หมายเหตุ * อัตราป่วยต่อประชากรแสนคน

ตารางที่ 2 อัตราป่วยโรคไข้เลือดออกสูงที่สุด 10 อันดับแรกในปี 2564 เขตสุขภาพที่ 9

อัตราป่วยสะสม 10 อันดับแรก ระหว่างวันที่ 1 ม.ค.-14 ส.ค.2564				
ลำดับ	อำเภอ	จังหวัด	Pt.ราย	อัตราป่วย*
1	ศีขรภูมิ	สุรินทร์	51	37.78
2	เขวาสินรินทร์	สุรินทร์	11	31.96
3	กาบเชิง	สุรินทร์	15	24.98
4	พนมดงรัก	สุรินทร์	9	23.68
5	เนินสง่า	ชัยภูมิ	6	23.1
6	ปราสาท	สุรินทร์	35	22.93
7	ลำดวน	สุรินทร์	7	22.46
8	ขามสะแกแสง	นครราชสีมา	7	16.27
9	โนนนารายณ์	สุรินทร์	5	14.29
10	สนม	สุรินทร์	6	13.74



รูปที่ 3 อัตราป่วยโรคไข้เลือดออก ปี 2564 จำแนกรายอำเภอในเขตสุขภาพที่ 9

โรคมือ เท้า ปาก ปี 2564 (วันที่ 15 – 21 สิงหาคม 2564)

สถานการณ์โรคมือ เท้า ปาก ประเทศไทย

ตั้งแต่วันที่ 1 มกราคม – 4 สิงหาคม 2564 พบผู้ป่วย 16,356 ราย อัตราป่วย 24.63 ต่อประชากรแสนคน ไม่มีรายงานผู้เสียชีวิต อัตราส่วนเพศชายต่อเพศหญิง 1:0.82 พบมากที่สุดในกลุ่มอายุ 0-4 ปี ร้อยละ 86.23 รองลงมาคือ กลุ่มอายุ 5 ปี ร้อยละ 6.09 และกลุ่มอายุ 7-9 ปี ร้อยละ 3.17 ตามลำดับ ภาคที่มีอัตราป่วยสูงสุด คือ ภาคเหนือ 53.92 ต่อประชากรแสนคน รองลงมาคือภาคใต้ 34.33 ต่อประชากรแสนคนภาคตะวันออกเฉียงเหนือ 21.72 ต่อประชากรแสนคนและภาคกลาง 7.86 ต่อประชากรแสนคนตามลำดับ โดยจังหวัดที่มีอัตราป่วยสูงสุดในประเทศ คือ จังหวัดเชียงราย อัตราป่วย 175.83 ต่อประชากรแสนคน (หมายเหตุ: ข้อมูลระดับประเทศเป็นสัปดาห์ที่ 31 เนื่องจากระบบ 506 ของประเทศเว็ปล่ม)

สถานการณ์โรคมือ เท้า ปาก เขตสุขภาพที่ 9

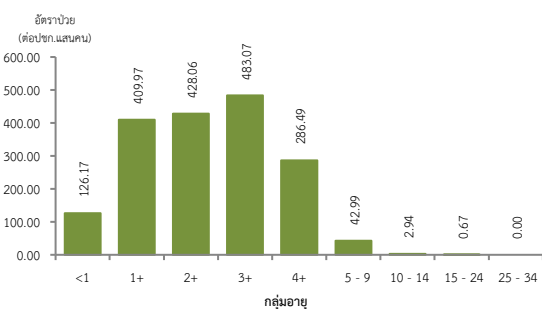
ตั้งแต่วันที่ 1 มกราคม – 14 สิงหาคม 2564 พบผู้ป่วย 1,456 ราย อัตราป่วย 21.48 ต่อประชากรแสนคน ไม่มีรายงานผู้เสียชีวิต อัตราส่วนเพศหญิงต่อเพศชาย 1:1.33 พบมากที่สุดในอายุ 3 ปี อัตราป่วย 483.07 ต่อประชากรแสนคน รองลงมาคืออายุ 2 ปี อัตราป่วย 428.06 ต่อประชากรแสนคน และอายุ 1 ปี อัตราป่วย 409.97 ต่อประชากรแสนคน ตามลำดับ ดังรูปที่ 1

เปรียบเทียบจำนวนผู้ป่วยโรคมือ เท้า ปาก ปี 2564 กับค่ามัธยฐาน 5 ปีย้อนหลัง (2559-2563) พบความผิดปกติของการเกิดโรคโดยมีจำนวนผู้ป่วยมากกว่าค่ามัธยฐาน 5 ปีย้อนหลัง ตั้งแต่สัปดาห์ที่ 5-15 ปี 2564 แต่สัปดาห์ที่ 17 จำนวนผู้ป่วยต่ำกว่าค่ามัธยฐาน ดังรูปที่ 2

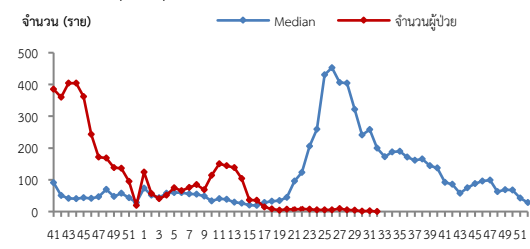
จังหวัดที่มีอัตราป่วยโรคมือ เท้า ปากสูงสุดคือ จังหวัดนครราชสีมา 34.79 ต่อประชากรแสนคน รองลงมาคือ จังหวัดชัยภูมิ 23.46 ต่อประชากรแสนคน จังหวัดบุรีรัมย์ 13.29 ต่อประชากรแสนคน และจังหวัดสุรินทร์ 4.01 ต่อประชากรแสนคน ตามลำดับ รายละเอียดดังตารางที่ 1 เมื่อจำแนกอัตราป่วยโรคมือ เท้า ปาก ระดับอำเภอ พบว่า อำเภอที่มีอัตราป่วยสูงสุดคือ อำเภอบ้านใหม่ไชยพจน์ จังหวัดบุรีรัมย์ 150.74 ต่อประชากรแสนคน รองลงมาคืออำเภอปักธงชัย จังหวัดนครราชสีมา 102.39 ต่อประชากรแสนคน และอำเภอเมืองยาง จังหวัดนครราชสีมา 93.40 ต่อประชากรแสนคน ตามลำดับ รายละเอียดดังตารางที่ 2

ข้อเสนอแนะ

1. ครูพี่เลี้ยงคัดกรองนักเรียนทุกเช้าก่อนเข้าเรียนหากพบเด็กป่วยให้แจ้งผู้ปกครองรับเด็กไปพบแพทย์หรือเจ้าหน้าที่สาธารณสุขและแจ้งเจ้าหน้าที่สาธารณสุขที่รับผิดชอบเมื่อพบนักเรียนที่มีอาการสงสัยโรคมือเท้าปาก
2. สอนเด็กล้างมืออย่างถูกวิธีและจัดให้มีจุดล้างมือพร้อมสบู่หรือเจลล้างมือรวมถึงทำความสะอาดเครื่องนอนของเล่นและอุปกรณ์ที่ใช้สวนรวมเป็นประจำ
3. ผู้ปกครองควรหมั่นสังเกตอาการบุตรหลานอย่างใกล้ชิดหากมีอาการไข้ร่วมกับแผลในปากโดยอาจมีหรือไม่มีตุ่มน้ำที่มือหรือเท้าก็ได้บางรายอาจมีเฉพาะไขควรรีบพาไปพบแพทย์และให้หยุดเรียนจนกว่าจะหายเป็นปกติและไม่ควรคลุกคลีกับคนอื่นในครอบครัวหลีกเลี่ยงการพาบุตรหลานที่มีอาการป่วยไปในที่ชุมชนเช่นสนามเด็กเล่นบ้านบอลตลาด ห้างสรรพสินค้าเป็นต้นเพื่อลดการแพร่กระจายเชื้อและป้องกันการระบาดในชุมชน



รูปที่ 1 แผนภูมิแสดงอัตราป่วยโรคมือเท้าปากต่อประชากรแสนคน จำแนกตามกลุ่มอายุปี 2564



รูปที่ 2 จำนวนผู้ป่วยโรคมือเท้าปากจำแนกรายสัปดาห์เปรียบเทียบกับข้อมูลปี 2563 กับค่ามัธยฐาน 5 ปี ย้อนหลัง (2559-2563)

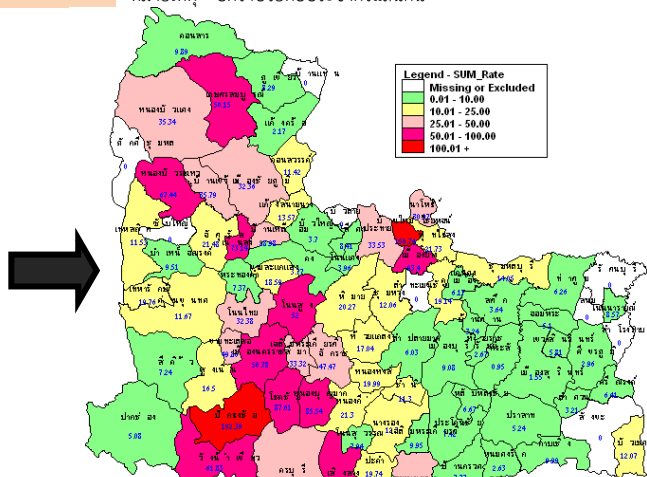
ตารางที่ 1 เปรียบเทียบอัตราป่วยโรคมือเท้าปาก ปี 2564 และปี 2563 ช่วงเวลาเดียวกันแยกรายจังหวัด

จังหวัด	ปี 2564 (1ม.ค.-14 ส.ค. 64)		ปี 2563 (1ม.ค.-14 ส.ค. 63)		อัตราป่วย ปี 64/63 (เท่า)
	Pt. (ราย)	อัตรา ป่วย*	Pt. (ราย)	อัตรา ป่วย*	
นครราชสีมา	921	34.79	166	6.28	5.54
ชัยภูมิ	267	23.46	68	5.97	3.93
บุรีรัมย์	212	13.29	77	4.83	2.75
สุรินทร์	56	4.01	129	9.23	0.43

หมายเหตุ * อัตราป่วยต่อประชากรแสนคน

ตารางที่ 2 อัตราป่วยโรคมือเท้าปากสูงสุด 10 อันดับแรกในปี 2564 เขตสุขภาพที่ 9

อัตราป่วยสะสม 10 อันดับแรก ระหว่างวันที่ 1 ม.ค.-14 ส.ค.2564				
ลำดับ	อำเภอ	จังหวัด	Pt.ราย	อัตราป่วย*
1	บ้านใหม่ไชยพจน์	บุรีรัมย์	40	150.74
2	ปักธงชัย	นครราชสีมา	119	102.39
3	เมืองยาง	นครราชสีมา	26	93.40
4	โชคชัย	นครราชสีมา	73	87.61
5	หนองบุญมาก	นครราชสีมา	52	85.54
6	เนินสง่า	ชัยภูมิ	19	73.14
7	หนองบัวระเหว	ชัยภูมิ	26	67.44
8	วังน้ำเขียว	นครราชสีมา	28	61.83
9	เลิงสาง	นครราชสีมา	43	61.03
10	โนนสูง	นครราชสีมา	65	52.00



รูปที่ 3 อัตราป่วยโรคมือเท้าปาก ปี 2564 จำแนกรายอำเภอในเขตสุขภาพที่ 9

โรคไขหวัดใหญ่ ปี 2564 (วันที่ 15 – 21 สิงหาคม 2564)

สถานการณ์โรคไขหวัดใหญ่ประเทศไทย

ตั้งแต่วันที่ 1 มกราคม – 4 สิงหาคม 2564 มีผู้ป่วย 8,220 ราย อัตราป่วย 12.38 ต่อประชากรแสนคน ไม่มีรายงานผู้เสียชีวิต อัตราส่วนเพศชายต่อเพศหญิง 1:1.03 พบมากที่สุดในกลุ่มอายุ 0-4 ปี ร้อยละ 42.21 รองลงมาคือกลุ่มอายุ 25-34 ปี ร้อยละ 9.03 และกลุ่มอายุ 15-24 ปี ร้อยละ 8.94ตามลำดับ ภาคที่มีอัตราป่วยสูงสุดคือ ภาคเหนือ 21.68 ต่อประชากรแสนคน รองลงมา คือ ภาคตะวันออกเฉียงเหนือ 13.58 ต่อประชากรแสนคน ภาคใต้ 13.46 ต่อประชากรแสนคน และภาคกลาง 5.83 ต่อประชากรแสนคน ตามลำดับ โดยจังหวัดที่มีอัตราป่วยสูงสุดในประเทศ คือ จังหวัดอุบลราชธานี อัตราป่วย 50.95 ต่อประชากรแสนคน (หมายเหตุ: ข้อมูลระดับประเทศเป็นสัปดาห์ที่ 31 เนื่องจากระบบ 506 ของประเทศเว็ปล่ม)

สถานการณ์โรคไขหวัดใหญ่เขตสุขภาพที่ 9

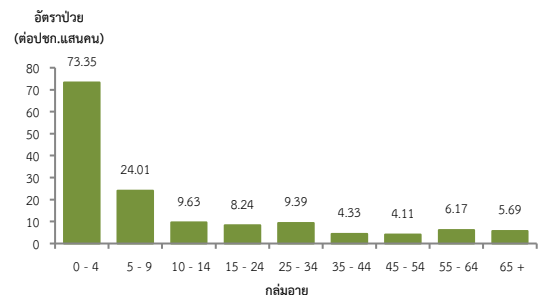
ตั้งแต่วันที่ 1 มกราคม- 14 สิงหาคม 2564 พบผู้ป่วย 762 ราย อัตราป่วย 11.24 ต่อประชากร แสนคน ไม่มีรายงานผู้เสียชีวิต อัตราส่วนเพศชายต่อเพศหญิง 1:1.12 พบมากที่สุดในกลุ่มอายุ 0-4 ปี อัตราป่วย 73.35 ต่อประชากรแสนคน รองลงมาคือ กลุ่มอายุ 5-9 ปี อัตราป่วย 24.01 ต่อประชากรแสนคน และกลุ่มอายุ 10-14 ปี อัตราป่วย 9.63 ต่อประชากรแสนคน ตามลำดับดังรูปที่ 1

เปรียบเทียบผู้ป่วยโรคไขหวัดใหญ่ปี 2564 กับค่ามัธยฐาน 5 ปีย้อนหลัง (2559-2563) ไม่พบมีความผิดปกติของการเกิดโรคเนื่องจากจำนวนผู้ป่วยต่ำกว่าค่ามัธยฐาน 5 ปีย้อนหลัง ต่อเนื่องตั้งแต่ปี 2563 ดังรูปที่ 2 และพบว่าส่วนใหญ่มีค่าสัดส่วน ILI ต่ำกว่าร้อยละ 5 ทุกจังหวัด ดังรูปที่ 3

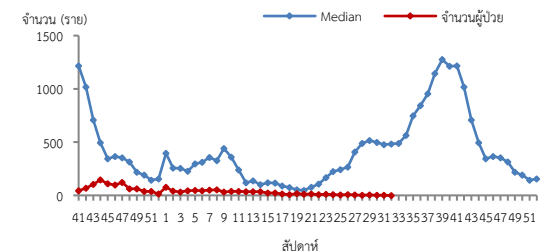
จังหวัดที่มีอัตราป่วยโรคไขหวัดใหญ่สูงสุดคือ จังหวัดบุรีรัมย์ 19.93 ต่อประชากรแสนคน รองลงมาคือ จังหวัดนครราชสีมา 9.56 ต่อประชากรแสนคน จังหวัดสุรินทร์ 8.30 ต่อประชากรแสนคน และจังหวัดชัยภูมิ 6.24 ต่อประชากรแสนคน ตามลำดับ รายละเอียดดังตารางที่ 1 เมื่อจำแนกอัตราป่วยโรคไขหวัดใหญ่ระดับอำเภอ พบว่าอำเภอที่มีอัตราป่วยสูงสุดคือ อำเภอพุทไธสง จังหวัดบุรีรัมย์ 102.15 ต่อประชากรแสนคน รองลงมาคืออำเภอบัวเขต จังหวัดสุรินทร์ 96.55 ต่อประชากรแสนคน และอำเภอเสิงสาง จังหวัดนครราชสีมา 80.90 ต่อประชากรแสนคน ตามลำดับ รายละเอียดดังตารางที่ 2

ข้อเสนอแนะ

1. โรคไขหวัดใหญ่เป็นโรคที่มีวิธีการป้องกันและวิธีการรักษาที่มีประสิทธิภาพ แต่ต้องเฝ้าระวังในกลุ่มผู้สูงอายุอย่างเข้มข้นเนื่องจากเป็นกลุ่มที่มีอัตราป่วยต่ำแต่มีอัตราป่วยตายสูง ส่วนใหญ่อยู่ในกลุ่มผู้สูงอายุที่มีโรคประจำตัวด้วยโรคเรื้อรังซึ่งไม่ได้รับวัคซีนป้องกันโรคไขหวัดใหญ่
2. เฝ้าระวังผู้ป่วยที่มีอาการ ILI โดยเฉพาะกลุ่มผู้สูงอายุ ถ้าพบผู้ป่วยที่มีการเข้าได้กับโรคไขหวัดใหญ่ต้องตรวจทางห้องปฏิบัติการด้วยRapid test และให้ยา Oseltamivir
3. ในสถานที่ที่มีคนอยู่หนาแน่นและพักค้าง เช่น เรือนจำ ค่ายทหาร โรงเรียน การเข้าค่ายพักแรม ควรมีการคัดกรองผู้ที่มีอาการคล้ายไข้หวัดใหญ่ หากพบผู้ป่วยต้องมีการแยกผู้ป่วย โดยให้แยกห้องนอนหรือหยุดเรียนหยุดงาน
4. เมื่อมีผู้ป่วยโรคไขหวัดใหญ่จะต้องดำเนินการสอบสวนโรคเฉพาะรายทุกราย และค้นหาผู้ป่วยเพิ่มเติมในพื้นที่

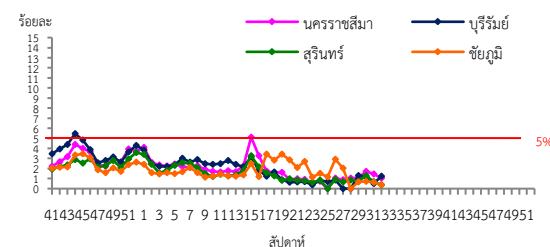


รูปที่ 1 แผนภูมิแสดงอัตราป่วยโรคไขหวัดใหญ่ต่อประชากรแสนคน จำแนกตามกลุ่มอายุ ปี 2564



หมายเหตุ : สัปดาห์ที่ 31-32 ข้อมูลยังไม่ครบถ้วน จังหวัดบุรีรัมย์

รูปที่ 2 จำนวนผู้ป่วยโรคไขหวัดใหญ่จำแนกรายสัปดาห์เปรียบเทียบกับข้อมูลปี 2564 กับค่ามัธยฐาน 5 ปี ย้อนหลัง (2559 - 2563)



รูปที่ 3 สัดส่วน ILI ต่อผู้ป่วยนอก แยกรายจังหวัด ในเขตสุขภาพที่ 9 นครราชสีมา ปี 2564

ที่มา : ระบบเฝ้าระวังโรคทางระบาดวิทยาของกลุ่มอาการคล้ายไข้หวัดใหญ่ กองระบาดวิทยา กรมควบคุมโรค ข้อมูล ณ วันที่ 20 ส.ค. 2564

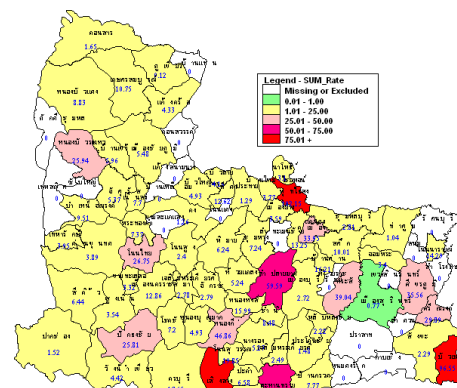
ตารางที่ 1 เปรียบเทียบอัตราป่วยโรคไขหวัดใหญ่ ปี 2564 และปี 2563 ช่วงเวลาเดียวกันแยกจากรายจังหวัด

จังหวัด	ปี 2564 (1 ม.ค.-14 ส.ค.64)		ปี 2563 (1 ม.ค.-14 ส.ค.63)		อัตราป่วย (เท่า)
	Pt. (ราย)	อัตราป่วย*	Pt. (ราย)	อัตราป่วย*	
บุรีรัมย์	321	20.12	2416	151.63	0.13
นครราชสีมา	253	9.56	6579	248.94	0.04
สุรินทร์	117	8.37	891	63.76	0.13
ชัยภูมิ	71	6.24	1835	161.10	0.04

หมายเหตุ * อัตราป่วยต่อประชากรแสนคน

ตารางที่ 2 อัตราป่วยโรคไขหวัดใหญ่สูงสุด 10 อันดับแรกในปี 2564 เขตสุขภาพที่ 9

ลำดับ	อำเภอ	อัตราป่วยสะสม 10 อันดับแรก ระหว่างวันที่ 1 ม.ค.-14 ส.ค.2564		
		จังหวัด	Pt. ราย	อัตราป่วย*
1	พุทไธสง	บุรีรัมย์	47	102.15
2	บัวเขต	สุรินทร์	40	96.55
3	เสิงสาง	นครราชสีมา	57	80.9
4	ลำปลายมาศ	บุรีรัมย์	79	59.59
5	ละหานทราย	บุรีรัมย์	41	55.53
6	หนองกี่	บุรีรัมย์	33	46.86
7	กระสัง	บุรีรัมย์	41	39.04
8	ศีขรภูมิ	สุรินทร์	48	35.56
9	แคนดง	บุรีรัมย์	11	33.95
10	ศรีณรงค์	สุรินทร์	13	29.89



รูปที่ 4 อัตราป่วยโรคไขหวัดใหญ่ ปี 2564 จำแนกรายอำเภอในเขตสุขภาพที่ 9

โรคปอดบวม ปี 2564 (วันที่ 15 – 21 สิงหาคม 2564)

สถานการณ์โรคปอดบวมประเทศไทย

ตั้งแต่วันที่ 1 มกราคม – 4 สิงหาคม 2564 พบผู้ป่วย 79,442 ราย อัตราป่วย 119.62 ต่อประชากรแสนคน มีรายงานผู้เสียชีวิต 88 ราย อัตราตาย 0.13 ต่อประชากรแสนคน อัตราส่วนเพศชายต่อเพศหญิง 1:0.73 พบมากที่สุดในกลุ่มอายุ 65 ปีขึ้นไป ร้อยละ 40.57 รองลงมาคือ กลุ่มอายุ 0-4 ปี ร้อยละ 20.30 และกลุ่มอายุ 55-64 ปี ร้อยละ 14.08 ตามลำดับ ภาคที่มีอัตราป่วยสูงสุดคือภาคตะวันออกเฉียงเหนือ 161.40 ต่อประชากรแสนคน รองลงมาคือภาคเหนือ 142.29 ต่อประชากรแสนคน ภาคใต้ 120.37 ต่อประชากรแสนคน และภาคกลาง 66.98 ต่อประชากรแสนคน ตามลำดับ โดยจังหวัดที่มีอัตราป่วยสูงสุดในประเทศ คือ จังหวัดอุบลราชธานี อัตราป่วย 297.94 ต่อประชากรแสนคน (หมายเหตุ: ข้อมูลระดับประเทศเป็นสัปดาห์ที่ 31 เนื่องจากระบบ 506 ของประเทศเว็ปล่ม)

สถานการณ์โรคปอดบวมเขตสุขภาพที่ 9

ตั้งแต่วันที่ 1 มกราคม - 14 สิงหาคม 2564 พบผู้ป่วย 8,508 ราย อัตราป่วย 125.52 ต่อประชากรแสนคน ไม่มีรายงานผู้เสียชีวิต อัตราส่วนเพศชายต่อเพศหญิง 1:1.32 พบมากที่สุดในกลุ่มอายุ 65 ปีขึ้นไป อัตราป่วย 470.92 ต่อประชากรแสนคน รองลงมาคือกลุ่มอายุ 0-4 ปี อัตราป่วย 384.74 ต่อประชากรแสนคน และกลุ่มอายุ 55-64 ปี อัตราป่วย 164.41 ต่อประชากรแสนคน ตามลำดับดังรูปที่ 1

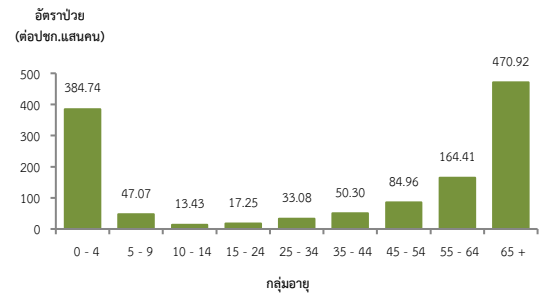
เปรียบเทียบจำนวนผู้ป่วยโรคปอดบวมปี 2564 กับค่ามัธยฐาน 5 ปีย้อนหลัง (2559-2563) ไม่พบความผิดปกติของการเกิดโรค โดยมีจำนวนผู้ป่วยน้อยกว่าค่ามัธยฐาน 5 ปีย้อนหลังดังรูปที่ 2 จังหวัดที่มีอัตราป่วยโรคปอดบวมสูงสุดคือ จังหวัดบุรีรัมย์ 184.98 ต่อประชากรแสนคน รองลงมาคือ จังหวัดชัยภูมิ 136.81 ต่อประชากรแสนคน จังหวัดนครราชสีมา 103.94 ต่อประชากรแสนคน และจังหวัดสุรินทร์ 89.31 ต่อประชากรแสนคน ตามลำดับ รายละเอียดดังตารางที่ 1 เมื่อจำแนกอัตราป่วยโรคปอดบวมในระดับอำเภอพบว่า อำเภอที่มีอัตราป่วยสูงสุดคือ อำเภอหนองบัวระเหว จังหวัดชัยภูมิ 518.75 ต่อประชากรแสนคน รองลงมาคือ อำเภอพลับพลาชัย จังหวัดบุรีรัมย์ 355.98 ต่อประชากรแสนคน และอำเภอขำนิ จังหวัดบุรีรัมย์ 339.04 ต่อประชากรแสนคน ตามลำดับ รายละเอียดดังตารางที่ 2

ข้อเสนอแนะ

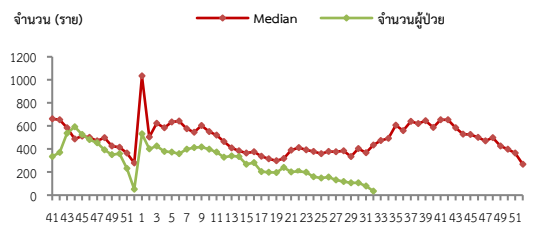
1. ผู้ป่วยที่เป็นโรคปอดบวมจากไข้หวัดใหญ่ควรให้ยาต้านเชื้อไวรัส
2. หลังจากผู้ป่วยได้รับการวินิจฉัยสาเหตุจากเชื้อแบคทีเรียควรรักษาด้วยยาปฏิชีวนะอย่างรวดเร็วที่สุด
3. ฉีดวัคซีนป้องกันโรคในกลุ่มเสี่ยงคือ เด็กเล็ก ผู้ที่มีอายุ 65 ปีขึ้นไป และผู้ที่มีภาวะภูมิคุ้มกันบกพร่องหรือมีโรคประจำตัวบางอย่าง การฉีดวัคซีนที่ส่งผลในการลดอัตราการเกิดโรคปอดบวมจากการติดเชื้อได้แก่ วัคซีนป้องกันไข้หวัดใหญ่ และวัคซีนป้องกันโรคปอดอักเสบ

ตารางที่ 2 อัตราป่วยโรคปอดบวมสูงที่สุด 10 อันดับแรกในปี 2564 เขตสุขภาพที่ 9

อัตราป่วยสะสม 10 อันดับแรก ระหว่างวันที่ 1 ม.ค.-14 ส.ค. 2564				
ลำดับ	อำเภอ	จังหวัด	Pt. ราย	อัตราป่วย*
1	หนองบัวระเหว	ชัยภูมิ	200	518.75
2	พลับพลาชัย	บุรีรัมย์	160	355.98
3	ขำนิ	บุรีรัมย์	120	339.04
4	กระสัง	บุรีรัมย์	314	299.02
5	เนินสง่า	ชัยภูมิ	74	284.87
6	พุทไธสง	บุรีรัมย์	129	280.36
7	เขวาสินรินทร์	สุรินทร์	96	278.96
8	ประโคนชัย	บุรีรัมย์	298	220.99
9	บ้านกรวด	บุรีรัมย์	166	215.04
10	บ้านใหม่ไชยพจน์	บุรีรัมย์	57	214.80



รูปที่ 1 แผนภูมิแสดงอัตราป่วยโรคปอดบวมต่อประชากรแสนคนจำแนกตามกลุ่มอายุ ปี 2564



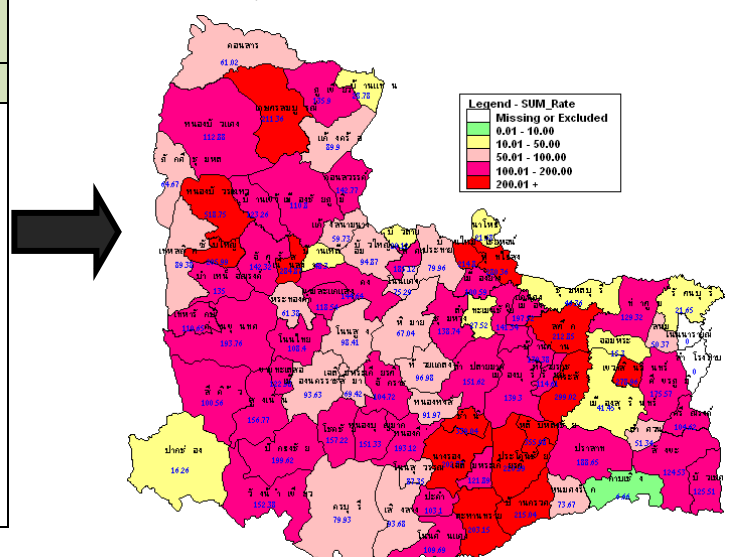
หมายเหตุ: สัปดาห์ที่ 31-32 ข้อมูลยังไม่ครบถ้วน จังหวัดบุรีรัมย์

รูปที่ 2 จำนวนผู้ป่วยโรคปอดบวมจำแนกรายสัปดาห์เปรียบเทียบกับข้อมูลปี 2564 กับค่ามัธยฐาน 5 ปี ย้อนหลัง (2559-2563)

ตารางที่ 1 เปรียบเทียบอัตราป่วยโรคปอดบวมปี 2564 และปี 2563 ช่วงเวลาเดียวกันแยกรายจังหวัด

จังหวัด	ปี 2564 (1 ม.ค.-14 ส.ค. 64)		ปี 2563 (1 ม.ค.-14 ส.ค. 63)		อัตราป่วย ปี 64/63 (เท่า)
	Pt. (ราย)	อัตรา ป่วย*	Pt. (ราย)	อัตรา ป่วย*	
บุรีรัมย์	2951	184.98	3791	237.92	0.78
ชัยภูมิ	1557	136.81	2544	223.34	0.61
นครราชสีมา	2752	103.94	3730	141.14	0.74
สุรินทร์	1248	89.31	1904	136.24	0.66

หมายเหตุ * อัตราป่วยต่อประชากรแสนคน



รูปที่ 3 อัตราป่วยโรคปอดบวมปี 2564จำแนกรายอำเภอในเขตสุขภาพที่ 9

โรคไข้หัด ปี 2564 (วันที่ 15 – 21 สิงหาคม 2564)

สถานการณ์โรคไข้หัดทั่วประเทศ

ตั้งแต่วันที่ 1 มกราคม – 4 สิงหาคม 2564 พบผู้ป่วยโรคไข้หัด 297 ราย อัตราป่วย 0.45 ต่อประชากรแสนคน เสียชีวิต 11 ราย อัตราตาย 0.02 ต่อแสนประชากร อัตราส่วนเพศชายต่อเพศหญิง 1:0.43 พบมากที่สุดในกลุ่มอายุ 65 ปีขึ้นไป ร้อยละ 40.07 รองลงมาคือกลุ่มอายุ 55-64 ปี ร้อยละ 29.29 และกลุ่มอายุ 45-54 ปี ร้อยละ 18.18 ตามลำดับภาคที่มีอัตราป่วยสูงสุด คือ ภาคเหนือ 1.58 ต่อประชากรแสนคน รองลงมาคือ ภาคตะวันออกเฉียงเหนือ 0.37 ต่อประชากรแสนคน ภาคกลาง 0.10 ต่อประชากรแสนคน และภาคใต้ 0.02 ต่อประชากรแสนคน ตามลำดับโดยจังหวัดที่มีอัตราป่วยสูงสุดในประเทศคือ จังหวัดลำปาง อัตราป่วย 7.27 ต่อประชากรแสนคน (หมายเหตุ: ข้อมูลระดับประเทศเป็นสัปดาห์ที่ 31 เนื่องจากระบบ 506 ของประเทศเว็ปล่ม)

สถานการณ์โรคไข้หัดเขตสุขภาพที่ 9

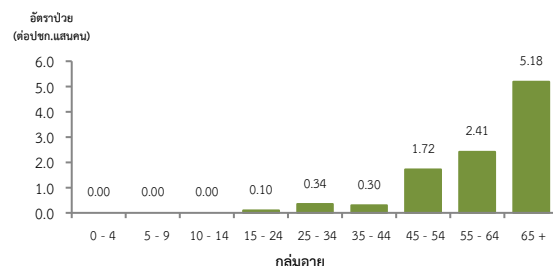
ตั้งแต่วันที่ 1 มกราคม – 14 สิงหาคม 2564 พบผู้ป่วย 84 ราย อัตราป่วย 1.24 ต่อประชากรแสนคน มีรายงานผู้เสียชีวิต 4 ราย อัตราป่วยตายร้อยละ 4.76 อัตราส่วนเพศหญิงต่อเพศชาย 1:1.90 พบมากที่สุดในกลุ่มอายุมากกว่า 65 ปี อัตราป่วย 5.18 ต่อประชากรแสนคน รองลงมาคือกลุ่มอายุ 55-64 ปี อัตราป่วย 2.41 ต่อประชากรแสนคน และกลุ่มอายุ 45-55 ปี อัตราป่วย 1.72 ต่อประชากรแสนคน ตามลำดับ ดังรูปที่ 1

เปรียบเทียบจำนวนผู้ป่วยโรคไข้หัดปี 2564 กับค่ามัธยฐาน 5 ปีย้อนหลัง (2559-2563) พบว่ามีความผิดปกติของการเกิดโรคในสัปดาห์ที่ 13 ซึ่งมีการระบาดในงานบวช และพบผู้ป่วยมากกว่าค่ามัธยฐาน ในสัปดาห์ที่ 20-22 และ 26-29 ดังรูปที่ 2

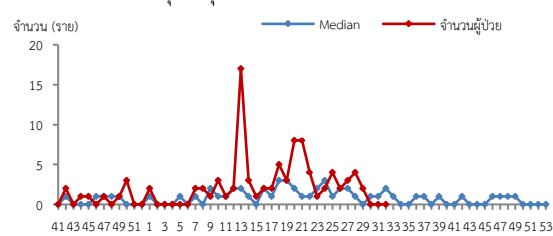
จังหวัดที่มีอัตราป่วยโรคไข้หัดสูงสุดคือจังหวัดนครราชสีมา 2.64 ต่อประชากรแสนคน รองลงมาคือจังหวัดชัยภูมิ 1.05 ต่อประชากรแสนคน จังหวัดสุรินทร์ 0.07 ต่อประชากรแสนคน รายละเอียดดังตารางที่ 1 เมื่อจำแนกอัตราป่วยโรคไข้หัดในระดับอำเภอพบว่า อำเภอที่มีอัตราป่วยสูงสุดคือ อำเภอด่านขุนทด จังหวัดนครราชสีมา 13.23 ต่อประชากรแสนคน รองลงมาคือ อำเภอเฉลิมพระเกียรติ จังหวัดนครราชสีมา 8.33 ต่อประชากรแสนคน และอำเภอเนินสง่า จังหวัดชัยภูมิ 7.70 ต่อประชากรแสนคน ตามลำดับ รายละเอียดดังตารางที่ 2

ข้อเสนอแนะ

1. สื่อสารความเสี่ยงโรคไข้หัดให้ประชาชนรับทราบ เพื่อให้มีการปรับพฤติกรรมบริโภคเนื้อหมูที่ปรุงสุก ไม่ควรรับประทานเนื้อหมูดิบรวมทั้งการดื่มสุรา
2. ประชาชนควรเลือกซื้อเนื้อหมูจากแหล่งที่มีมาตรฐาน เชื่อถือได้ ไม่ควรซื้อจากแหล่งที่ไม่ทราบที่มาของหมู
3. ให้ความรู้ด้านสุขอนามัยแก่ผู้ชำแหละหมู พัฒนามาตรฐานของฟาร์มหมู โรงฆ่าสัตว์ เชียงหมู ให้ความปลอดภัยต่อผู้บริโภค



รูปที่ 1 แผนภูมิแสดงอัตราป่วยโรคไข้หัดต่อประชากรแสนคน จำแนกตามกลุ่มอายุ ปี 2564



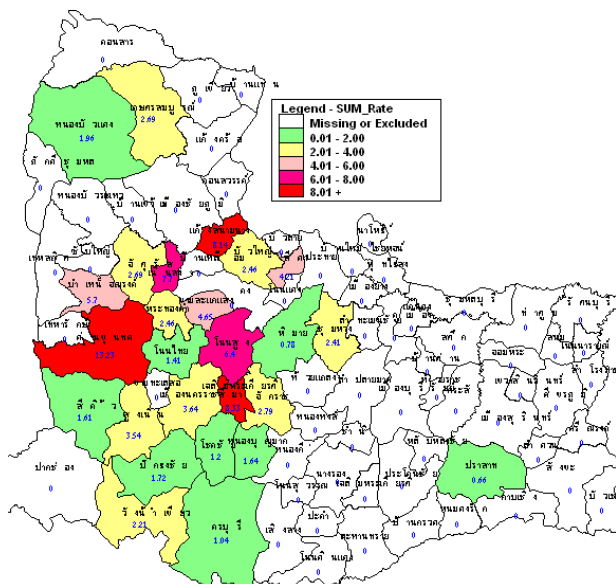
รูปที่ 2 จำนวนผู้ป่วยโรคไข้หัดจำแนกรายสัปดาห์เปรียบเทียบกับข้อมูลปี 2564 กับค่ามัธยฐาน 5 ปีย้อนหลัง (2559-2563) ตารางที่ 1 เปรียบเทียบผู้ป่วยโรคไข้หัดปี 2564 และปี 2563 ช่วงเวลาเดียวกันแยกรายจังหวัด

จังหวัด	ปี 2564 (1 ม.ค.-7 ส.ค. 64)		ปี 2563 (1 ม.ค.-7 ส.ค. 63)		อัตราป่วยปี 64/63 (เท่า)
	Pt. ราย	อัตราป่วย*	Pt. ราย	อัตราป่วย*	
นครราชสีมา	70	2.64	43	1.63	1.62
ชัยภูมิ	12	1.05	6	0.53	1.99
สุรินทร์	1	0.07	2	0.14	0.49
บุรีรัมย์	0	0.00	0	0.00	0

หมายเหตุ * อัตราป่วยต่อประชากรแสนคน

ตารางที่ 2 อัตราป่วยโรคไข้หัดสูงสุด 10 อันดับแรกในปี 2564 เขตสุขภาพที่ 9

อัตราป่วยสะสม 10 อันดับแรก ระหว่างวันที่ 1 ม.ค. - 14 ส.ค. 2564				
ลำดับ	อำเภอ	จังหวัด	Pt. ราย	อัตราป่วย*
1	ด่านขุนทด	นครราชสีมา	17	13.23
2	เฉลิมพระเกียรติ	นครราชสีมา	3	8.33
3	แก่งสนามนาง	นครราชสีมา	2	8.14
4	เนินสง่า	ชัยภูมิ	8	7.7
5	โนนสูง	นครราชสีมา	3	6.4
6	บ้านหินจรรงค์	ชัยภูมิ	2	5.7
7	ขามสะแกแสง	นครราชสีมา	2	4.65
8	สีดา	นครราชสีมา	1	4.21
9	เมืองนครราชสีมา	นครราชสีมา	17	3.64
10	สูงเนิน	นครราชสีมา	3	3.54



รูปที่ 3 อัตราป่วยโรคไข้หัด ปี 2564 จำแนกรายอำเภอในเขตสุขภาพที่ 9

นางสาววิภาวี ดิหมื่นไวย นักวิชาการสาธารณสุขปฏิบัติการ/ผู้จัดทำ
นางนันทนา แต่ประเสริฐ นักวิชาการสาธารณสุขชำนาญการพิเศษ/ผู้ตรวจทาน