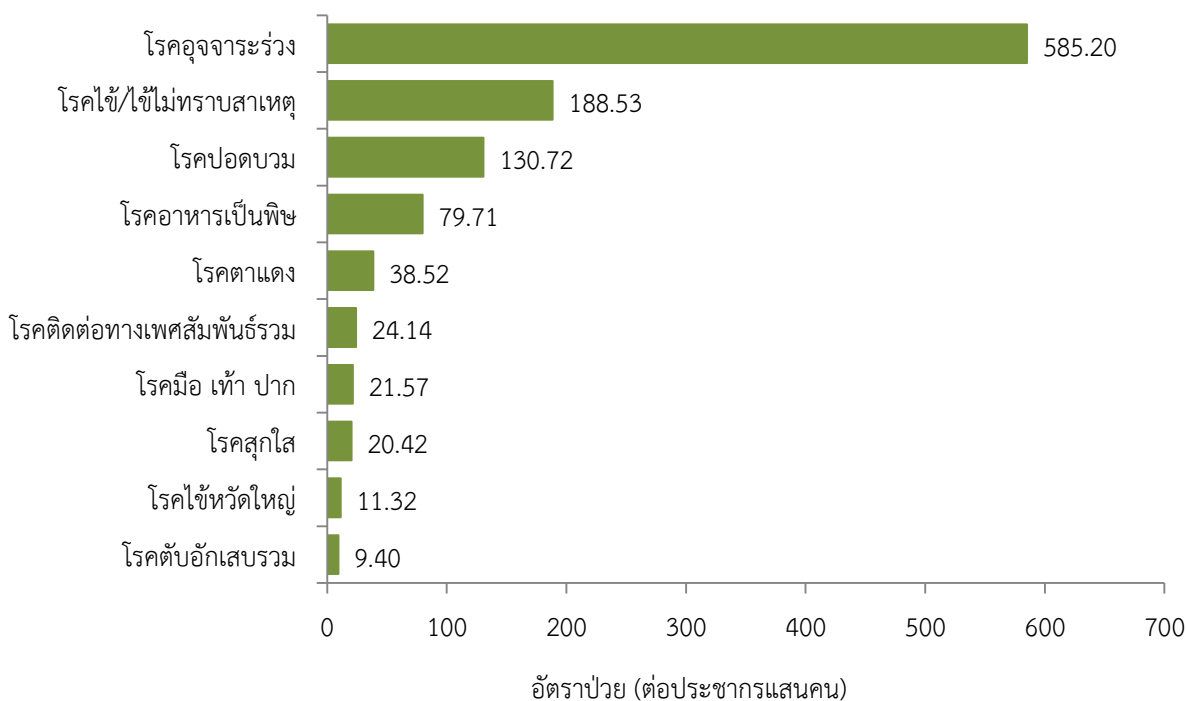


## สถานการณ์โรคสำคัญที่เฝ้าระวังทางระบาดวิทยาในพื้นที่เขตสุขภาพที่ 9 สัปดาห์ที่ 35 ปี พ.ศ. 2564 (วันที่ 29 สิงหาคม – 4 กันยายน 2564)

การวิเคราะห์สถานการณ์ใช้ข้อมูลสะสมตั้งแต่สัปดาห์ที่ 1-34 (วันที่ 1 มกราคม-28 สิงหาคม 2564) เขตสุขภาพที่ 9 ได้รับรายงานผู้ป่วยในระบบเฝ้าระวัง 506 จากเครือข่าย 4 จังหวัด (นครราชสีมา ชัยภูมิ สุรินทร์ และบุรีรัมย์) มีรายงานผู้เสียชีวิต 8 ราย คือโรคไข้เลือดออก 1 ราย (จังหวัดนครราชสีมา 1 ราย) โรคสเตรปโตคอคคัสซูอิส 1 ราย (จังหวัดนครราชสีมา 4 ราย) โรคพิษสุนัขบ้า 2 ราย (จังหวัดบุรีรัมย์ 1 ราย และจังหวัดสุรินทร์ 1 ราย) และไข้สมองอักเสบ 1 ราย (จังหวัดสุรินทร์ 1 ราย)

### 10 อันดับโรคที่มีอัตราป่วยต่อประชากรแสนคนสูงสุด

10 อันดับโรคที่มีอัตราป่วยต่อประชากรแสนคนสูงสุด คือ โรคอุจจาระร่วง 585.20 ต่อประชากรแสนคน โรคไข้/ไข้ไม่ทราบสาเหตุ 188.53 ต่อประชากรแสนคน โรคปอดบวม 130.72 ต่อประชากรแสนคน โรคอาหารเป็นพิษ 79.71 ต่อประชากรแสนคน โรคตาแดง 38.52 ต่อประชากรแสนคน โรคติดต่อทางเพศสัมพันธ์รวม 24.14 ต่อประชากรแสนคน โรคมือเท้าปาก 21.57 ต่อประชากรแสนคน โรคสุกใส 20.42 ต่อประชากรแสนคน โรคไข้หวัดใหญ่ 11.32 ต่อประชากรแสนคน และโรคตับอักเสบรวม 9.40 ต่อประชากรแสนคน ตามลำดับ ดังรูปที่ 1



รูปที่ 1 10 อันดับโรคที่มีอัตราป่วยต่อประชากรแสนคนสูงสุดในพื้นที่เขตสุขภาพที่ 9  
ที่มา: รายงาน 506 สำนักงานสาธารณสุขจังหวัดในพื้นที่ข้อมูล ณ วันที่ 3 กันยายน 2564

**โรคที่เป็นปัญหาทางสาธารณสุขในพื้นที่เขตสุขภาพที่ 9 มีดังนี้**

## โรคไข้เลือดออกปี 2564 (วันที่ 29 สิงหาคม – 4 กันยายน 2564)

### สถานการณ์โรคไข้เลือดออกประเทศไทย

ตั้งแต่วันที่ 1 มกราคม – 4 สิงหาคม 2564 พบผู้ป่วยโรคไข้เลือดออก 5,585 ราย อัตราป่วย 8.41 ต่อประชากรแสนคน เสียชีวิต 5 ราย อัตราส่วนเพศชายต่อเพศหญิง 1:0.92 พบมากที่สุดในกลุ่มอายุ 15-24 ปี ร้อยละ 22.09 รองลงมาคือกลุ่มอายุ 10-14 ปี ร้อยละ 17.33 และกลุ่มอายุ 25-34 ปี ร้อยละ 14.79 ตามลำดับ ภาคที่มีอัตราป่วยสูงสุด คือ ภาคเหนือ 14.31 ต่อประชากรแสนคน รองลงมาคือ ภาคกลาง 10.07 ต่อประชากรแสนคน ภาคใต้ 5.56 ต่อประชากรแสนคน และภาคตะวันออกเฉียงเหนือ 4.67 ต่อประชากรแสนคน ตามลำดับโดยจังหวัดที่มีอัตราป่วยสูงสุดในประเทศคือ จังหวัดแม่ฮ่องสอน อัตราป่วย 109.71 ต่อประชากรแสนคน (หมายเหตุ: ข้อมูลระดับประเทศเป็นสัปดาห์ที่ 31 เนื่องจากระบบ 506 ของประเทศอยู่ระหว่างปรับปรุงระบบ)

### สถานการณ์โรคไข้เลือดออกเขตสุขภาพที่ 9

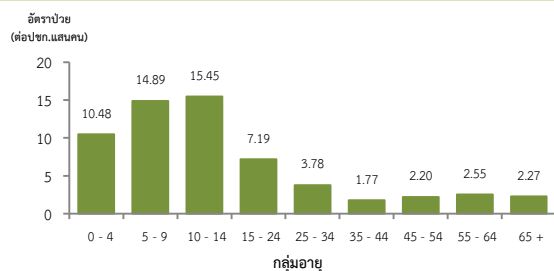
ตั้งแต่วันที่ 1 มกราคม – 28 สิงหาคม 2564 พบผู้ป่วย 356 ราย อัตราป่วย 5.25 ต่อประชากรแสนคน มีรายงานผู้เสียชีวิต 1 ราย อัตราป่วยตายร้อยละ 0.28 อัตราส่วนเพศชายต่อเพศหญิง 1:1.03 พบมากที่สุดในกลุ่มอายุ 10-14 ปี มีอัตราป่วย 15.45 ต่อประชากรแสนคน รองลงมาคือ กลุ่มอายุ 5-9 ปี อัตราป่วย 14.89 ต่อประชากรแสนคนและกลุ่มอายุ 0-4 ปี อัตราป่วย 10.48 ต่อประชากรแสนคน ตามลำดับดังรูปที่ 1

เปรียบเทียบจำนวนผู้ป่วยโรคไข้เลือดออกปี 2564 กับค่ามัธยฐาน 5 ปีย้อนหลัง (2559-2563) ไม่พบว่ามีความผิดปกติของการเกิดโรค จำนวนผู้ป่วยต่ำกว่าค่ามัธยฐาน ดังรูปที่ 2

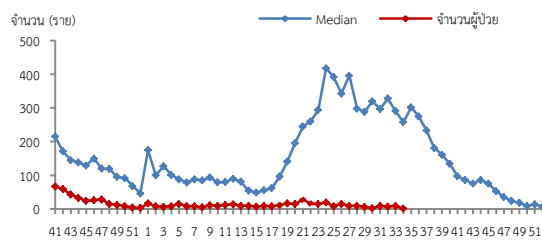
จังหวัดที่มีอัตราป่วยโรคไข้เลือดออกสูงสุดคือจังหวัดสุรินทร์ 12.74 ต่อประชากรแสนคน รองลงมาคือจังหวัดนครราชสีมา 4.23 ต่อประชากรแสนคน บุรีรัมย์ 2.44 ต่อประชากรแสนคน และจังหวัดชัยภูมิ 2.28 ต่อประชากรแสนคน รายละเอียดดังตารางที่ 1 เมื่อจำแนกอัตราป่วยโรคไข้เลือดออกในระดับอำเภอพบว่าอำเภอที่มีอัตราป่วยสูงสุดคือ อำเภอศีขรภูมิจังหวัดสุรินทร์ 37.78 ต่อประชากรแสนคน รองลงมาคือ อำเภอเขวาสินรินทร์ จังหวัดสุรินทร์ 31.96 ต่อประชากรแสนคน และอำเภอกาบเชิง จังหวัดสุรินทร์ 29.98 ต่อประชากรแสนคน ตามลำดับรายละเอียดดังตารางที่ 2

### ข้อเสนอแนะ

1. เฝ้าระวังผู้ป่วยโดยเฉพาะเด็กเล็กในศูนย์เด็กเล็กและกลุ่มนักเรียน ถ้าพบผู้ป่วยจะต้องสอบสวนโรคเฉพาะรายทุกราย และดำเนินการควบคุมโรคตามมาตรการ 0 3 7
2. ควบคุมค่าดัชนีลูกน้ำยุงลายไม่ให้เกินเกณฑ์มาตรฐานที่กำหนด (HI≤5, CI=0)
3. ประชาสัมพันธ์มาตรการ 3 เก็บป้องกัน 3 โรค และ 5ป 1ข ในการควบคุมโรคไข้เลือดออก
4. สร้างความเข้าใจและความตระหนักในการควบคุม ป้องกันโรคไข้เลือดออก “บ้านตนเอง ครอบครัวตนเอง คนในครอบครัวต้องเป็นผู้ดูแลกันเองเป็นอันดับแรก “หรือที่เรียกว่า “บ้านใครบ้านมัน”



รูปที่ 1 แผนภูมิแสดงอัตราป่วยโรคไข้เลือดออกต่อประชากรแสนคน จำแนกตามกลุ่มอายุ ปี 2564



หมายเหตุ: สัปดาห์ที่ 33-34 ข้อมูลยังไม่ครบถ้วน

รูปที่ 2 จำนวนผู้ป่วยโรคไข้เลือดออกจำแนกรายสัปดาห์เปรียบเทียบกับข้อมูลปี 2564 กับค่ามัธยฐาน 5 ปีย้อนหลัง (2559-2563)

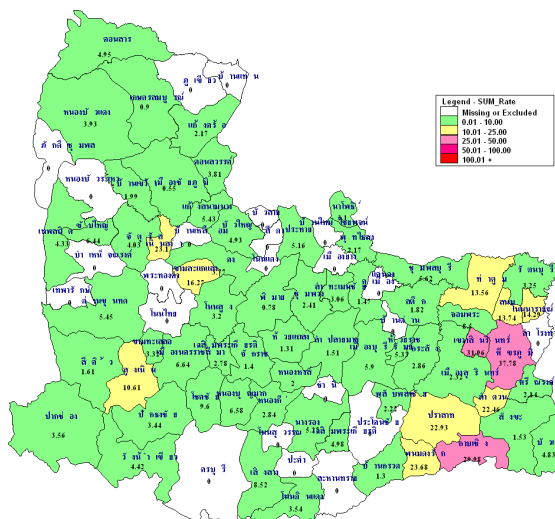
ตารางที่ 1 เปรียบเทียบผู้ป่วยโรคไข้เลือดออกปี 2564 และปี 2563 ช่วงเวลาเดียวกันแยกรายจังหวัด

| จังหวัด    | ปี 2564 (1 ม.ค.-28 ส.ค. 64) |            | ปี 2563 (1 ม.ค.-28 ส.ค. 63) |            | อัตราป่วยปี 64/63 (เท่า) |
|------------|-----------------------------|------------|-----------------------------|------------|--------------------------|
|            | Pt. (ราย)                   | อัตราป่วย* | Pt. (ราย)                   | อัตราป่วย* |                          |
| สุรินทร์   | 178                         | 12.74      | 1759                        | 125.87     |                          |
| นครราชสีมา | 112                         | 4.23       | 5576                        | 210.99     |                          |
| ชัยภูมิ    | 27                          | 2.37       | 2406                        | 211.23     |                          |
| บุรีรัมย์  | 39                          | 2.44       | 1147                        | 71.99      |                          |

หมายเหตุ \* อัตราป่วยต่อประชากรแสนคน

ตารางที่ 2 อัตราป่วยโรคไข้เลือดออกสูงสุด 10 อันดับแรกในปี 2564 เขตสุขภาพที่ 9

| อัตราป่วยสะสม 10 อันดับแรก ระหว่างวันที่ 1 ม.ค.-28 ส.ค.2564 |               |            |        |            |
|-------------------------------------------------------------|---------------|------------|--------|------------|
| ลำดับ                                                       | อำเภอ         | จังหวัด    | Pt.ราย | อัตราป่วย* |
| 1                                                           | ศีขรภูมิ      | สุรินทร์   | 51     | 37.78      |
| 2                                                           | เขวาสินรินทร์ | สุรินทร์   | 11     | 31.96      |
| 3                                                           | กาบเชิง       | สุรินทร์   | 18     | 29.98      |
| 4                                                           | พนมดงรัก      | สุรินทร์   | 9      | 23.68      |
| 5                                                           | เนินสง่า      | ชัยภูมิ    | 6      | 23.1       |
| 6                                                           | ปราสาท        | สุรินทร์   | 35     | 22.93      |
| 7                                                           | ลำดวน         | สุรินทร์   | 7      | 22.46      |
| 8                                                           | ขามสะแกแสง    | นครราชสีมา | 7      | 16.27      |
| 9                                                           | โนนนารายณ์    | สุรินทร์   | 5      | 14.29      |
| 10                                                          | สนม           | สุรินทร์   | 6      | 13.74      |



รูปที่ 3 อัตราป่วยโรคไข้เลือดออก ปี 2564 จำแนกรายอำเภอในเขตสุขภาพที่ 9

## โรคมือ เท้า ปาก ปี 2564 (วันที่ 29 สิงหาคม - 4 กันยายน 2564)

### สถานการณ์โรคมือ เท้า ปาก ประเทศไทย

ตั้งแต่วันที่ 1 มกราคม - 4 สิงหาคม 2564 พบผู้ป่วย 16,356 ราย อัตราป่วย 24.63 ต่อประชากรแสนคน ไม่มีรายงานผู้เสียชีวิต อัตราส่วนเพศชายต่อเพศหญิง 1:0.82 พบมากที่สุดในกลุ่มอายุ 0-4 ปี ร้อยละ 86.23 รองลงมาคือ กลุ่มอายุ 5 ปี ร้อยละ 6.09 และกลุ่มอายุ 7-9 ปี ร้อยละ 3.17 ตามลำดับ ภาคที่มีอัตราป่วยสูงสุด คือ ภาคเหนือ 53.92 ต่อประชากรแสนคน รองลงมาคือภาคใต้ 34.33 ต่อประชากรแสนคนภาคตะวันออกเฉียงเหนือ 21.72 ต่อประชากรแสนคนและภาคกลาง 7.86 ต่อประชากรแสนคนตามลำดับ โดยจังหวัดที่มีอัตราป่วยสูงสุดในประเทศ คือ จังหวัดเชียงราย อัตราป่วย 175.83 ต่อประชากรแสนคน (หมายเหตุ: ข้อมูลระดับประเทศเป็นสัปดาห์ที่ 31 เนื่องจากระบบ 506 ของประเทศอยู่ระหว่างปรับปรุงระบบ)

### สถานการณ์โรคมือ เท้า ปาก เขตสุขภาพที่ 9

ตั้งแต่วันที่ 1 มกราคม - 28 สิงหาคม 2564 พบผู้ป่วย 1,462 ราย อัตราป่วย 21.57 ต่อประชากรแสนคน ไม่มีรายงานผู้เสียชีวิต อัตราส่วนเพศหญิงต่อเพศชาย 1:1.33 พบมากที่สุดใในอายุ 3 ปี อัตราป่วย 484.38 ต่อประชากรแสนคน รองลงมาคืออายุ 2 ปี อัตราป่วย 428.06 ต่อประชากรแสนคน และอายุ 1 ปี อัตราป่วย 411.44 ต่อประชากรแสนคน ตามลำดับ ดังรูปที่ 1

เปรียบเทียบจำนวนผู้ป่วยโรคมือ เท้า ปาก ปี 2564 กับค่ามัธยฐาน 5 ปีย้อนหลัง (2559-2563) พบความผิดปกติของการเกิดโรคโดยมีจำนวนผู้ป่วยมากกว่าค่ามัธยฐาน 5 ปีย้อนหลัง ตั้งแต่สัปดาห์ที่ 5-15 ปี 2564 แต่สัปดาห์ที่ 17 จำนวนผู้ป่วยต่ำกว่าค่ามัธยฐาน ดังรูปที่ 2

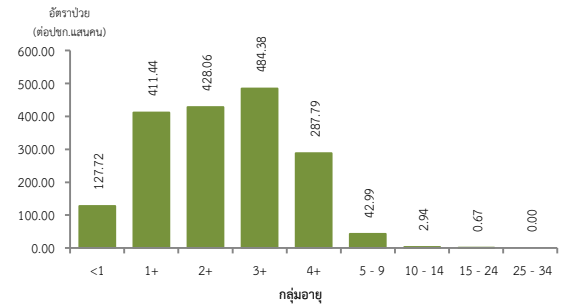
จังหวัดที่มีอัตราป่วยโรคมือ เท้า ปากสูงสุดคือ จังหวัดนครราชสีมา 34.90 ต่อประชากรแสนคน รองลงมาคือ จังหวัดชัยภูมิ 23.46 ต่อประชากรแสนคน จังหวัดสุรินทร์ 4.15 ต่อประชากรแสนคน และจังหวัดบุรีรัมย์ 13.35 ต่อประชากรแสนคน ตามลำดับ รายละเอียดดังตารางที่ 1 เมื่อจำแนกอัตราป่วยโรคมือ เท้า ปาก ระดับอำเภอ พบว่า อำเภอที่มีอัตราป่วยสูงสุดคือ อำเภอบ้านใหม่ไชยพจน์ จังหวัดบุรีรัมย์ 150.74 ต่อประชากรแสนคน รองลงมาคืออำเภอปักธงชัย จังหวัดนครราชสีมา 103.25 ต่อประชากรแสนคน และอำเภอเมืองยาง จังหวัดนครราชสีมา 93.40 ต่อประชากรแสนคน ตามลำดับ รายละเอียดดังตารางที่ 2

### ข้อเสนอแนะ

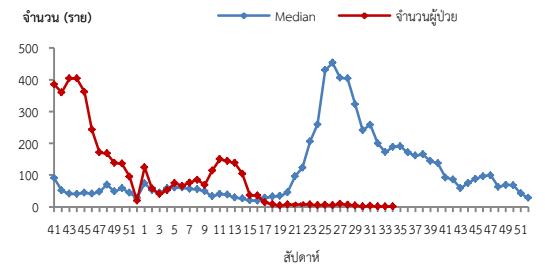
1. ครูที่เลี้ยงคัดกรองนักเรียนทุกเช้าก่อนเข้าเรียนหากพบเด็กป่วยให้แจ้งผู้ปกครองรับเด็กไปพบแพทย์หรือเจ้าหน้าที่สาธารณสุขและแจ้งเจ้าหน้าที่สาธารณสุขที่รับผิดชอบเมื่อพบนักเรียนที่มีอาการสงสัยโรคมือเท้าปาก
2. สอนเด็กล้างมืออย่างถูกวิธีและจัดให้มีจุดล้างมือพร้อมสบู่หรือเจลล้างมือรวมถึงทำความสะอาดเครื่องนอนของเล่นและอุปกรณ์ที่ใช้งานรวมเป็นประจำ
3. ผู้ปกครองควรหมั่นสังเกตอาการบุตรหลานอย่างใกล้ชิดหากมีอาการใช้ร่วมกับแผลในปากโดยอาจมีหรือไม่มีตุ่มน้ำที่มือหรือเท้าก็ได้บางรายอาจมีเฉพาะไขควรรีบพาไปพบแพทย์และให้หยุดเรียนจนกว่าจะหายเป็นปกติและไม่ควรคลุกคลีกับคนอื่น ๆ ในครอบครัวหลีกเลี่ยงการพาบุตรหลานที่มีอาการป่วยไปในที่ชุมชน เช่น สนามเด็กเล่นบ้านบอลตลาด ห้างสรรพสินค้า เป็นต้น เพื่อลดการแพร่กระจายเชื้อ และ ป้องกันการระบาดในชุมชน

ตารางที่ 2 อัตราป่วยโรคมือเท้าปากสูงสุด 10 อันดับแรกในปี 2564 เขตสุขภาพที่ 9

| อัตราป่วยสะสม 10 อันดับแรก<br>ระหว่างวันที่ 1 ม.ค.-28 ส.ค.2564 |                 |            |        |            |
|----------------------------------------------------------------|-----------------|------------|--------|------------|
| ลำดับ                                                          | อำเภอ           | จังหวัด    | Pt.ราย | อัตราป่วย* |
| 1                                                              | บ้านใหม่ไชยพจน์ | บุรีรัมย์  | 40     | 150.74     |
| 2                                                              | ปักธงชัย        | นครราชสีมา | 120    | 103.25     |
| 3                                                              | เมืองยาง        | นครราชสีมา | 26     | 93.4       |
| 4                                                              | โชคชัย          | นครราชสีมา | 73     | 87.61      |
| 5                                                              | หนองบุญมาก      | นครราชสีมา | 52     | 85.54      |
| 6                                                              | เนินสง่า        | ชัยภูมิ    | 19     | 73.14      |
| 7                                                              | หนองบัวระเหว    | ชัยภูมิ    | 26     | 67.44      |
| 8                                                              | วังน้ำเขียว     | นครราชสีมา | 28     | 61.83      |
| 9                                                              | เสิงสาง         | นครราชสีมา | 43     | 61.03      |
| 10                                                             | โนนสูง          | นครราชสีมา | 65     | 52         |



รูปที่ 1 แผนภูมิแสดงอัตราป่วยโรคมือเท้าปากต่อประชากรแสนคน จำแนกตามกลุ่มอายุปี 2564



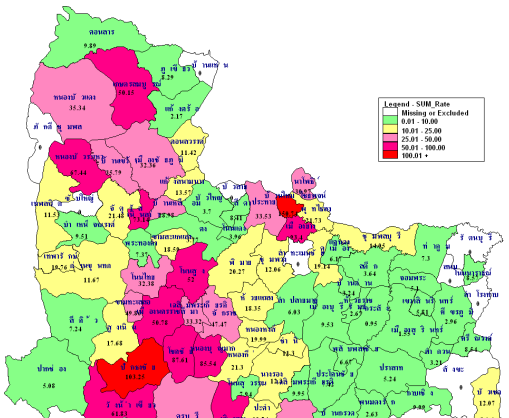
หมายเหตุ : สัปดาห์ที่ 33-34 ข้อมูลยังไม่ครบถ้วน

รูปที่ 2 จำนวนผู้ป่วยโรคมือเท้าปากจำแนกรายสัปดาห์เปรียบเทียบกับข้อมูลปี 2563 กับค่ามัธยฐาน 5 ปี ย้อนหลัง (2559-2563)

ตารางที่ 1 เปรียบเทียบอัตราป่วยโรคมือเท้าปาก ปี 2564 และปี 2563 ช่วงเวลาเดียวกันแยกรายจังหวัด

| จังหวัด    | ปี 2564<br>(1ม.ค.-28 ส.ค. 64) |                | ปี 2563<br>(1ม.ค.-28 ส.ค. 63) |                | อัตราป่วย<br>ปี 64/63<br>(เท่า) |
|------------|-------------------------------|----------------|-------------------------------|----------------|---------------------------------|
|            | Pt.<br>(ราย)                  | อัตรา<br>ป่วย* | Pt.<br>(ราย)                  | อัตรา<br>ป่วย* |                                 |
| นครราชสีมา | 924                           | 34.90          | 1,759                         | 125.87         | 0.28                            |
| ชัยภูมิ    | 267                           | 23.46          | 5,576                         | 210.99         | 0.11                            |
| บุรีรัมย์  | 213                           | 13.35          | 2,406                         | 211.23         | 0.06                            |
| สุรินทร์   | 58                            | 4.15           | 1,147                         | 71.99          | 0.06                            |

หมายเหตุ \* อัตราป่วยต่อประชากรแสนคน



รูปที่ 3 อัตราป่วยโรคมือเท้าปาก ปี 2564 จำแนกรายอำเภอในเขตสุขภาพที่ 9

## โรคไข้หวัดใหญ่ ปี 2564 (วันที่ 29 สิงหาคม – 4 กันยายน 2564)

### สถานการณ์โรคไข้หวัดใหญ่ประเทศไทย

ตั้งแต่วันที่ 1 มกราคม – 4 สิงหาคม 2564 มีผู้ป่วย 8,220 ราย อัตราป่วย 12.38 ต่อประชากรแสนคน ไม่มีรายงานผู้เสียชีวิต อัตราส่วนเพศชายต่อเพศหญิง 1:1.03 พบมากที่สุดในกลุ่มอายุ 0-4 ปี ร้อยละ 42.21 รองลงมาคือกลุ่มอายุ 25-34 ปี ร้อยละ 9.03 และกลุ่มอายุ 15-24 ปี ร้อยละ 8.94 ตามลำดับ ภาคที่มีอัตราป่วยสูงสุดคือ ภาคเหนือ 21.68 ต่อประชากรแสนคน รองลงมา คือ ภาคตะวันออกเฉียงเหนือ 13.58 ต่อประชากรแสนคน ภาคใต้ 13.46 ต่อประชากรแสนคน และภาคกลาง 5.83 ต่อประชากรแสนคน ตามลำดับ โดยจังหวัดที่มีอัตราป่วยสูงสุดในประเทศ คือ จังหวัดอุบลราชธานี อัตราป่วย 50.95 ต่อประชากรแสนคน (หมายเหตุ: ข้อมูลระดับประเทศเป็นสัปดาห์ที่ 31 เนื่องจากระบบ 506 ของประเทศอยู่ระหว่างปรับปรุงระบบ)

### สถานการณ์โรคไข้หวัดใหญ่เขตสุขภาพที่ 9

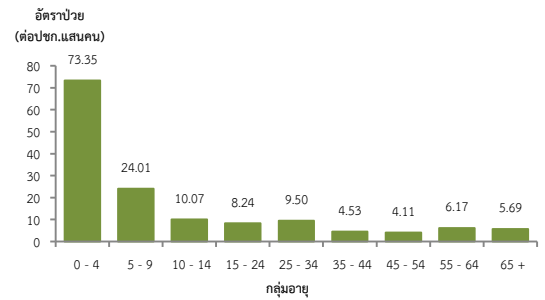
ตั้งแต่วันที่ 1 มกราคม- 28 สิงหาคม 2564 พบผู้ป่วย 767 ราย อัตราป่วย 11.32 ต่อประชากร แสนคน ไม่มีรายงานผู้เสียชีวิต อัตราส่วนเพศชายต่อเพศหญิง 1:1.12 พบมากที่สุดในกลุ่มอายุ 0-4 ปี อัตราป่วย 73.35 ต่อประชากรแสนคน รองลงมาคือ กลุ่มอายุ 5-9 ปี อัตราป่วย 24.01 ต่อประชากรแสนคน และกลุ่มอายุ 10-14 ปี อัตราป่วย 10.07 ต่อประชากรแสนคน ตามลำดับดังรูปที่ 1

เปรียบเทียบผู้ป่วยโรคไข้หวัดใหญ่ปี 2564 กับค่ามัธยฐาน 5 ปีย้อนหลัง (2559-2563) ไม่พบมีความผิดปกติของการเกิดโรคเนื่องจากจำนวนผู้ป่วยต่ำกว่าค่ามัธยฐาน 5 ปีย้อนหลัง ต่อเนื่องตั้งแต่ปี 2563 ดังรูปที่ 2 และพบว่าส่วนใหญ่มีค่าสัดส่วน ILI ต่ำกว่าร้อยละ 5 ทุกจังหวัดดังรูปที่ 3

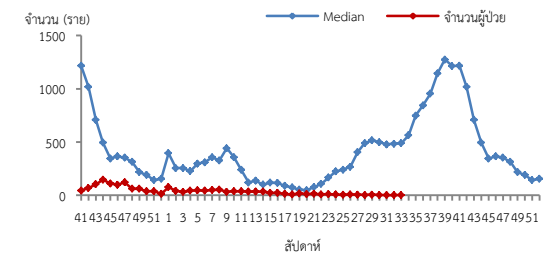
จังหวัดที่มีอัตราป่วยโรคไข้หวัดใหญ่สูงสุดคือ จังหวัดบุรีรัมย์ 20.12 ต่อประชากรแสนคน รองลงมาคือ จังหวัดนครราชสีมา 9.74 ต่อประชากรแสนคน จังหวัดสุรินทร์ 8.37 ต่อประชากรแสนคน และจังหวัดชัยภูมิ 6.24 ต่อประชากรแสนคน ตามลำดับ รายละเอียดดังตารางที่ 1 เมื่อจำแนกอัตราป่วยโรคไข้หวัดใหญ่ระดับอำเภอ พบว่าอำเภอที่มีอัตราป่วยสูงที่สุดคือ อำเภอพุทไธสง จังหวัดบุรีรัมย์ 102.15 ต่อประชากรแสนคน รองลงมาคืออำเภอบัวเขต จังหวัดสุรินทร์ 96.55 ต่อประชากรแสนคน และอำเภอเสิงสาง จังหวัดนครราชสีมา 80.90 ต่อประชากรแสนคน ตามลำดับ รายละเอียดดังตารางที่ 2

### ข้อเสนอแนะ

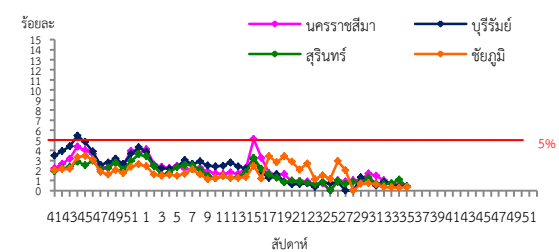
1. โรคไข้หวัดใหญ่เป็นโรคที่มีวิธีการป้องกันและวิธีการรักษาที่มีประสิทธิภาพ แต่ต้องเฝ้าระวังในกลุ่มผู้สูงอายุอย่างเข้มข้นเนื่องจากเป็นกลุ่มที่มีอัตราป่วยต่ำแต่มีอัตราป่วยตายสูง ส่วนใหญ่อยู่ในกลุ่มผู้สูงอายุที่มีโรคประจำตัวด้วยโรคเรื้อรังซึ่งไม่ได้รับวัคซีนป้องกันโรคไข้หวัดใหญ่
2. เฝ้าระวังผู้ป่วยที่มีอาการ ILI โดยเฉพาะกลุ่มผู้สูงอายุ ถ้าพบผู้ป่วยที่มีอาการเข้าได้กับโรคไข้หวัดใหญ่ต้องตรวจทางห้องปฏิบัติการด้วยRapid test และให้ยา Oseltamivir
3. ในสถานที่ที่มีคนอยู่หนาแน่นและแออัด เช่น เรือนจำ ค่ายทหาร โรงเรียน การเข้าค่ายพักแรม ควรมีการคัดกรองผู้ที่มีอาการคล้ายไข้หวัดใหญ่ หากพบผู้ป่วยต้องมีการแยกผู้ป่วย โดยให้แยกห้องนอนหรือหยุดเรียนหยุดงาน
4. เมื่อมีผู้ป่วยโรคไข้หวัดใหญ่จะต้องดำเนินการสอบสวนโรคเฉพาะรายทุกราย และค้นหาผู้ป่วยเพิ่มเติมในพื้นที่



รูปที่ 1 แผนภูมิแสดงอัตราป่วยโรคไข้หวัดใหญ่ต่อประชากรแสนคน จำแนกตามกลุ่มอายุ ปี 2564



รูปที่ 2 จำนวนผู้ป่วยโรคไข้หวัดใหญ่จำแนกรายสัปดาห์เปรียบเทียบกับข้อมูลปี 2564 กับค่ามัธยฐาน 5 ปี ย้อนหลัง (2559 - 2563)



รูปที่ 3 สัดส่วน ILI ต่อผู้ป่วยนอก แยกรายจังหวัด ในเขตสุขภาพที่ 9 นครราชสีมา ปี 2564

ที่มา : ระบบเฝ้าระวังโรคทางระบาดวิทยาของกลุ่มอาการคล้ายไข้หวัดใหญ่ กองระบาดวิทยา กรมควบคุมโรค ข้อมูล ณ วันที่ 4 ก.ย. 2564

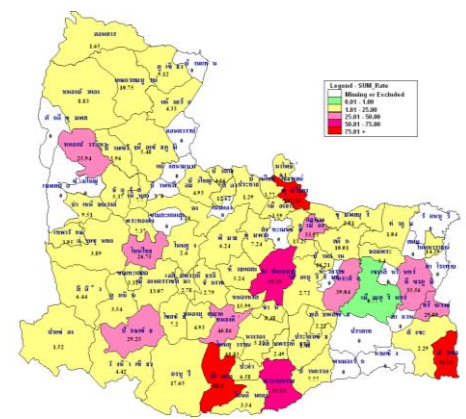
ตารางที่ 1 เปรียบเทียบอัตราป่วยโรคไข้หวัดใหญ่ ปี 2564 และปี 2563 ช่วงเวลาเดียวกันแยกรายจังหวัด

| จังหวัด    | ปี 2564<br>(1 ม.ค.-28 ส.ค.64) |            | ปี 2563<br>(1 ม.ค.-28 ส.ค.63) |            | อัตราป่วย<br>64/63<br>(เท่า) |
|------------|-------------------------------|------------|-------------------------------|------------|------------------------------|
|            | Pt.<br>(ราย)                  | อัตราป่วย* | Pt.<br>(ราย)                  | อัตราป่วย* |                              |
| บุรีรัมย์  | 321                           | 20.12      | 2,507                         | 157.34     | 0.13                         |
| นครราชสีมา | 258                           | 9.74       | 6,634                         | 251.02     | 0.04                         |
| สุรินทร์   | 117                           | 8.37       | 914                           | 65.4       | 0.13                         |
| ชัยภูมิ    | 71                            | 6.24       | 1,843                         | 161.8      | 0.04                         |

หมายเหตุ \* อัตราป่วยต่อประชากรแสนคน

ตารางที่ 2 อัตราป่วยโรคไข้หวัดใหญ่สูงสุด 10 อันดับแรกในปี 2564 เขตสุขภาพที่ 9

| อัตราป่วยสะสม 10 อันดับแรก ระหว่างวันที่ 1 ม.ค.-28 ส.ค.2564 |           |            |            |            |
|-------------------------------------------------------------|-----------|------------|------------|------------|
| ลำดับ                                                       | อำเภอ     | จังหวัด    | Pt.<br>ราย | อัตราป่วย* |
| 1                                                           | พุทไธสง   | บุรีรัมย์  | 47         | 102.15     |
| 2                                                           | บัวเขต    | สุรินทร์   | 40         | 96.55      |
| 3                                                           | เสิงสาง   | นครราชสีมา | 57         | 80.9       |
| 4                                                           | ลำปลายมาศ | บุรีรัมย์  | 79         | 59.59      |
| 5                                                           | ละหานทราย | บุรีรัมย์  | 41         | 55.53      |
| 6                                                           | หนองกี่   | บุรีรัมย์  | 33         | 46.86      |
| 7                                                           | กระสัง    | บุรีรัมย์  | 41         | 39.04      |
| 8                                                           | ศีขรภูมิ  | สุรินทร์   | 48         | 35.56      |
| 9                                                           | แคนดง     | บุรีรัมย์  | 11         | 33.95      |
| 10                                                          | ศรีณรงค์  | สุรินทร์   | 14         | 29.89      |



รูปที่ 4 อัตราป่วยโรคไข้หวัดใหญ่ ปี 2564 จำแนกรายอำเภอในเขตสุขภาพที่ 9

## โรคปอดบวม ปี 2564 (วันที่ 29 สิงหาคม – 4 กันยายน 2564)

### สถานการณ์โรคปอดบวมประเทศไทย

ตั้งแต่วันที่ 1 มกราคม – 4 สิงหาคม 2564 พบผู้ป่วย 79,442 ราย อัตราป่วย 119.62 ต่อประชากรแสนคน มีรายงานผู้เสียชีวิต 88 ราย อัตราตาย 0.13 ต่อประชากรแสนคน อัตราส่วนเพศชายต่อเพศหญิง 1:0.73 พบมากที่สุดในกลุ่มอายุ 65 ปีขึ้นไป ร้อยละ 40.57 รองลงมาคือ กลุ่มอายุ 0-4 ปี ร้อยละ 20.30 และกลุ่มอายุ 55-64 ปี ร้อยละ 14.08 ตามลำดับ ภาคที่มีอัตราป่วยสูงสุดคือภาคตะวันออกเฉียงเหนือ 161.40 ต่อประชากรแสนคน รองลงมาคือภาคเหนือ 142.29 ต่อประชากรแสนคน ภาคใต้ 120.37 ต่อประชากรแสนคน และภาคกลาง 66.98 ต่อประชากรแสนคน ตามลำดับ โดยจังหวัดที่มีอัตราป่วยสูงสุดในประเทศ คือ จังหวัดอุบลราชธานี อัตราป่วย 297.94 ต่อประชากรแสนคน (หมายเหตุ: ข้อมูลระดับประเทศเป็นสัปดาห์ที่ 31 เนื่องจากระบบ 506 ของประเทศอยู่ระหว่างปรับปรุงระบบ)

### สถานการณ์โรคปอดบวมเขตสุขภาพที่ 9

ตั้งแต่วันที่ 1 มกราคม - 28 สิงหาคม 2564 พบผู้ป่วย 8,861 ราย อัตราป่วย 130.72 ต่อประชากรแสนคน ไม่มีรายงานผู้เสียชีวิต อัตราส่วนเพศหญิงต่อเพศชาย 1:1.31 พบมากที่สุดในกลุ่มอายุ 65 ปีขึ้นไป อัตราป่วย 484.06 ต่อประชากรแสนคน รองลงมาคือกลุ่มอายุ 0-4 ปี อัตราป่วย 385.55 ต่อประชากรแสนคน และกลุ่มอายุ 55-64 ปี อัตราป่วย 172.99 ต่อประชากรแสนคน ตามลำดับดังรูปที่ 1

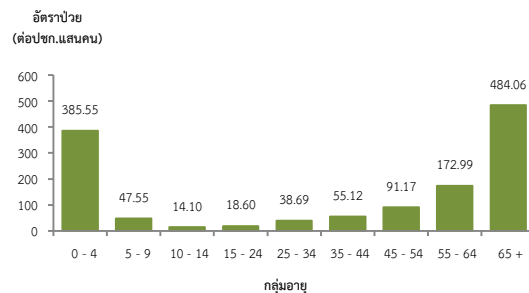
เปรียบเทียบจำนวนผู้ป่วยโรคปอดบวมปี 2564 กับค่ามัธยฐาน 5 ปีย้อนหลัง (2559-2563) ไม่พบความผิดปกติของการเกิดโรค โดยมีจำนวนผู้ป่วยน้อยกว่าค่ามัธยฐาน 5 ปีย้อนหลังดังรูปที่ 2 จังหวัดที่มีอัตราป่วยโรคปอดบวมสูงสุดคือ จังหวัดบุรีรัมย์ 184.98 ต่อประชากรแสนคน รองลงมาคือ จังหวัดชัยภูมิ 136.81 ต่อประชากรแสนคน จังหวัดนครราชสีมา 103.94 ต่อประชากรแสนคน และจังหวัดสุรินทร์ 89.31 ต่อประชากรแสนคน ตามลำดับ รายละเอียดดังตารางที่ 1 เมื่อจำแนกอัตราป่วยโรคปอดบวมในระดับอำเภอพบว่า อำเภอที่มีอัตราป่วยสูงสุดคือ อำเภอหนองบัวระเหว จังหวัดชัยภูมิ 529.13 ต่อประชากรแสนคน รองลงมาคือ อำเภอเนินสง่า จังหวัดชัยภูมิ 384.96 ต่อประชากรแสนคน และอำเภอพลับพลายชัย จังหวัดบุรีรัมย์ 360.43 ต่อประชากรแสนคน ตามลำดับ รายละเอียดดังตารางที่ 2

### ข้อเสนอแนะ

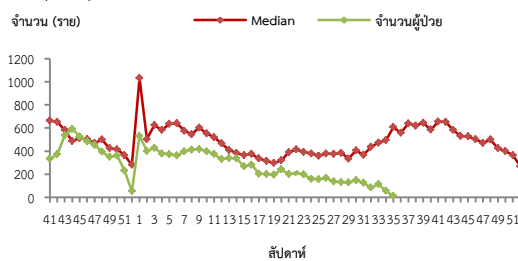
1. ผู้ป่วยที่เป็นโรคปอดบวมจากไข้หวัดใหญ่ควรให้ยาต้านเชื้อไวรัส
2. หลังจากผู้ป่วยได้รับการวินิจฉัยสาเหตุจากเชื้อแบคทีเรียควรรักษาด้วยยาปฏิชีวนะอย่างรวดเร็วที่สุด
3. ฉีดวัคซีนป้องกันโรคในกลุ่มเสี่ยงคือ เด็กเล็ก ผู้ที่มีอายุ 65 ปีขึ้นไป และผู้ที่มีภาวะภูมิคุ้มกันบกพร่องหรือมีโรคประจำตัวบางอย่าง การฉีดวัคซีนที่ให้ได้ผลในการลดอัตราการเกิดโรคปอดบวมจากการติดเชื้อได้แก่ วัคซีนป้องกันไข้หวัดใหญ่ และวัคซีนป้องกันโรคปอดอักเสบ

ตารางที่ 2 อัตราป่วยโรคปอดบวมสูงสุด 10 อันดับแรกในปี 2564 เขตสุขภาพที่ 9

| อัตราป่วยสะสม 10 อันดับแรก<br>ระหว่างวันที่ 1 ม.ค.-28 ส.ค. 2564 |               |           |         |            |
|-----------------------------------------------------------------|---------------|-----------|---------|------------|
| ลำดับ                                                           | อำเภอ         | จังหวัด   | Pt. ราย | อัตราป่วย* |
| 1                                                               | หนองบัวระเหว  | ชัยภูมิ   | 204     | 529.13     |
| 2                                                               | เนินสง่า      | ชัยภูมิ   | 100     | 384.96     |
| 3                                                               | พลับพลายชัย   | บุรีรัมย์ | 162     | 360.43     |
| 4                                                               | ขำนิ          | บุรีรัมย์ | 122     | 344.69     |
| 5                                                               | กระสัง        | บุรีรัมย์ | 317     | 301.88     |
| 6                                                               | เขวาสินรินทร์ | สุรินทร์  | 101     | 293.49     |
| 7                                                               | พุทไธสง       | บุรีรัมย์ | 134     | 291.23     |
| 8                                                               | นางรอง        | บุรีรัมย์ | 288     | 252.93     |
| 9                                                               | บ้านกรวด      | บุรีรัมย์ | 174     | 225.4      |
| 10                                                              | ประโคนชัย     | บุรีรัมย์ | 302     | 223.96     |



รูปที่ 1 แผนภูมิแสดงอัตราป่วยโรคปอดบวมต่อประชากรแสนคนจำแนกตามกลุ่มอายุ ปี 2564

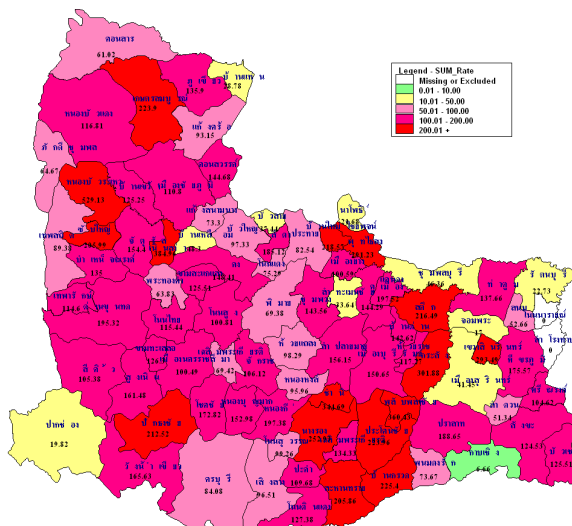


รูปที่ 2 จำนวนผู้ป่วยโรคปอดบวมจำแนกรายสัปดาห์เปรียบเทียบกับข้อมูลปี 2564 กับค่ามัธยฐาน 5 ปีย้อนหลัง (2559-2563)

ตารางที่ 1 เปรียบเทียบอัตราป่วยโรคปอดบวมปี 2564 และปี 2563 ช่วงเวลาเดียวกันแยกรายจังหวัด

| จังหวัด    | ปี 2564<br>(1 ม.ค.-28 ส.ค. 64) |                | ปี 2563<br>(1 ม.ค.- 28 ส.ค. 63) |                | อัตราป่วย<br>ปี 64/63<br>(เท่า) |
|------------|--------------------------------|----------------|---------------------------------|----------------|---------------------------------|
|            | Pt.<br>(ราย)                   | อัตรา<br>ป่วย* | Pt.<br>(ราย)                    | อัตรา<br>ป่วย* |                                 |
| บุรีรัมย์  | 3,095                          | 194.01         | 4,009                           | 251.60         | 0.77                            |
| ชัยภูมิ    | 1,619                          | 142.26         | 2,659                           | 233.44         | 0.61                            |
| นครราชสีมา | 2,883                          | 108.89         | 3,885                           | 147.00         | 0.74                            |
| สุรินทร์   | 1,264                          | 90.46          | 1,969                           | 140.89         | 0.64                            |

หมายเหตุ \* อัตราป่วยต่อประชากรแสนคน



รูปที่ 3 อัตราป่วยโรคปอดบวมปี 2564จำแนกรายอำเภอในเขตสุขภาพที่ 9

## โรคไข้หัด ปี 2564 (วันที่ 29 สิงหาคม – 4 กันยายน 2564)

### สถานการณ์โรคไข้หัดประเทศไทย

ตั้งแต่วันที่ 1 มกราคม – 4 สิงหาคม 2564 พบผู้ป่วยโรคไข้หัด 297 ราย อัตราป่วย 0.45 ต่อประชากรแสนคน เสียชีวิต 11 ราย อัตราตาย 0.02 ต่อแสนประชากร อัตราส่วนเพศชายต่อเพศหญิง 1:0.43 พบมากที่สุดในกลุ่มอายุ 65 ปีขึ้นไปร้อยละ 40.07 รองลงมาคือกลุ่มอายุ 55-64 ปีร้อยละ 29.29 และกลุ่มอายุ 45-54 ปีร้อยละ 18.18 ตามลำดับภาคที่มีอัตราป่วยสูงสุด คือ ภาคเหนือ 1.58 ต่อประชากรแสนคน รองลงมาคือ ภาคตะวันออกเฉียงเหนือ 0.37 ต่อประชากรแสนคน ภาคกลาง 0.10 ต่อประชากรแสนคน และภาคใต้ 0.02 ต่อประชากรแสนคน ตามลำดับโดยจังหวัดที่มีอัตราป่วยสูงสุดในประเทศคือ จังหวัดลำปาง อัตราป่วย 7.27 ต่อประชากรแสนคน (หมายเหตุ: ข้อมูลระดับประเทศเป็นสัปดาห์ที่ 31 เนื่องจากระบบ 506 ของประเทศอยู่ระหว่างปรับปรุงระบบ)

### สถานการณ์โรคไข้หัดเขตสุขภาพที่ 9

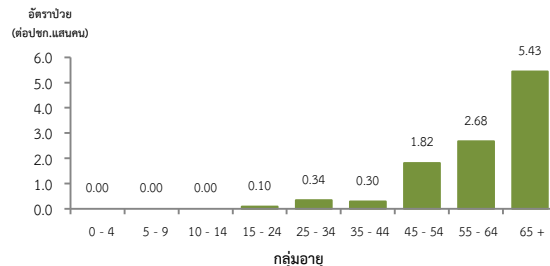
ตั้งแต่วันที่ 1 มกราคม – 28 สิงหาคม 2564 พบผู้ป่วย 89 ราย อัตราป่วย 1.31 ต่อประชากรแสนคน มีรายงานผู้เสียชีวิต 4 ราย อัตราป่วยตายร้อยละ 4.49 อัตราส่วนเพศชายต่อเพศหญิง 1:2.07 พบมากที่สุดในกลุ่มอายุมากกว่า 65 ปี อัตราป่วย 5.43 ต่อประชากรแสนคน รองลงมาคือกลุ่มอายุ 55-64 ปี อัตราป่วย 2.68 ต่อประชากรแสนคน และกลุ่มอายุ 45-55 ปี อัตราป่วย 1.82 ต่อประชากรแสนคน ตามลำดับ ดังรูปที่ 1

เปรียบเทียบจำนวนผู้ป่วยโรคไข้หัดปี 2564 กับค่ามัธยฐาน 5 ปีย้อนหลัง (2559-2563) พบว่ามีความผิดปกติของการเกิดโรคในสัปดาห์ที่ 13 ซึ่งมีการระบาดในงงานบวช และพบผู้ป่วยมากกว่าค่ามัธยฐาน ในสัปดาห์ที่ 20-22 และ 26-29 ดังรูปที่ 2

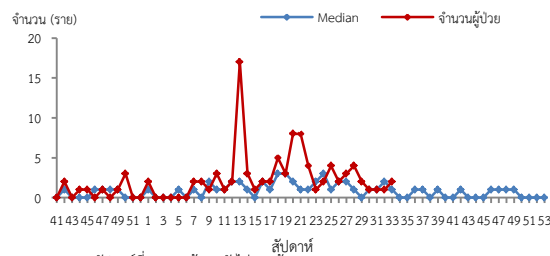
จังหวัดที่มีอัตราป่วยโรคไข้หัดสูงสุดคือจังหวัดนครราชสีมา 2.87 ต่อประชากรแสนคน รองลงมาคือจังหวัดชัยภูมิ 1.05 ต่อประชากรแสนคน จังหวัดสุรินทร์ 0.07 ต่อประชากรแสนคน รายละเอียดดังตารางที่ 1 เมื่อจำแนกอัตราป่วยโรคไข้หัดในระดับอำเภอพบว่าอำเภอที่มีอัตราป่วยสูงสุดคือ อำเภอด่านขุนทด จังหวัดนครราชสีมา 13.23 ต่อประชากรแสนคน รองลงมาคือ อำเภอเฉลิมพระเกียรติ จังหวัดนครราชสีมา 11.11 ต่อประชากรแสนคน และอำเภอแก้งสนามนาง จังหวัดนครราชสีมา 8.14 ต่อประชากรแสนคน ตามลำดับ รายละเอียดดังตารางที่ 2

### ข้อเสนอแนะ

1. สื่อสารความเสี่ยงโรคไข้หัดให้ประชาชนรับทราบ เพื่อให้มีการปรับพฤติกรรมบริโภคเนื้อหมูที่ปรุงสุก ไม่ควรรับประทานเนื้อหมูดิบร่วมกับการดื่มสุรา
2. ประชาชนควรเลือกซื้อเนื้อหมูจากแหล่งที่มีมาตรฐาน เชื่อถือได้ ไม่ควรซื้อจากแหล่งที่ไม่ทราบที่มาของหมู
3. ให้ความรู้ด้านสุขอนามัยแก่ผู้ชำแหละหมู พัฒนามาตรฐานของฟาร์มหมู โรงฆ่าสัตว์ เชียงหมู ให้ความปลอดภัยต่อผู้บริโภค



รูปที่ 1 แผนภูมิแสดงอัตราป่วยโรคไข้หัดต่อประชากรแสนคน จำแนกตามกลุ่มอายุ ปี 2564



รูปที่ 2 จำนวนผู้ป่วยโรคไข้หัดจำนวนรายสัปดาห์เปรียบเทียบกับข้อมูลปี 2564 กับค่ามัธยฐาน 5 ปี ย้อนหลัง (2559-2563)

ตารางที่ 1 เปรียบเทียบผู้ป่วยโรคไข้หัดปี 2564 และปี 2563 ช่วงเวลาเดียวกันแยกจังหวัด

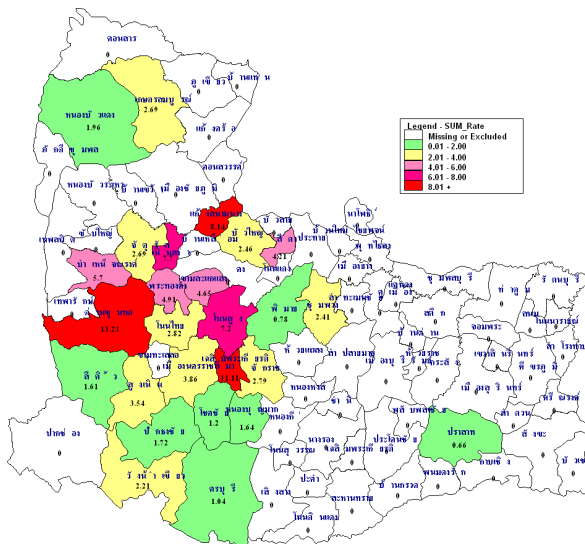
| จังหวัด    | ปี 2564 (1 ม.ค.-28 ส.ค. 64) |            | ปี 2563 (1 ม.ค.-28 ส.ค. 63) |            | อัตราป่วยปี 64/63 (เท่า) |
|------------|-----------------------------|------------|-----------------------------|------------|--------------------------|
|            | Pt. (ราย)                   | อัตราป่วย* | Pt. (ราย)                   | อัตราป่วย* |                          |
| นครราชสีมา | 76                          | 2.87       | 48                          | 1.82       | 1.58                     |
| ชัยภูมิ    | 12                          | 1.05       | 7                           | 0.61       | 1.72                     |
| สุรินทร์   | 1                           | 0.07       | 4                           | 0.29       | 0.24                     |
| บุรีรัมย์  | 0                           | 0.00       | 0                           | 0          | 0                        |

หมายเหตุ \* อัตราป่วยต่อประชากรแสนคน

ตารางที่ 2 อัตราป่วยโรคไข้หัดสูงสุดที่ 10 อันดับแรกในปี 2564 เขตสุขภาพที่ 9

| อัตราป่วยสะสม 10 อันดับแรก ระหว่างวันที่ 1 ม.ค.- 28 ส.ค. 2564 |                 |            |         |            |
|---------------------------------------------------------------|-----------------|------------|---------|------------|
| ลำดับ                                                         | อำเภอ           | จังหวัด    | Pt. ราย | อัตราป่วย* |
| 1                                                             | ด่านขุนทด       | นครราชสีมา | 17      | 13.23      |
| 2                                                             | เฉลิมพระเกียรติ | นครราชสีมา | 4       | 11.11      |
| 3                                                             | แก้งสนามนาง     | นครราชสีมา | 3       | 8.14       |
| 4                                                             | เนินสง่า        | ชัยภูมิ    | 2       | 7.7        |
| 5                                                             | โนนสูง          | นครราชสีมา | 9       | 7.2        |
| 6                                                             | บำเหน็จณรงค์    | ชัยภูมิ    | 3       | 5.7        |
| 7                                                             | พระทองคำ        | นครราชสีมา | 2       | 4.91       |
| 8                                                             | ขามสะแกแสง      | นครราชสีมา | 2       | 4.65       |
| 9                                                             | สีดา            | นครราชสีมา | 1       | 4.21       |
| 10                                                            | เมืองนครราชสีมา | นครราชสีมา | 18      | 3.86       |

นางสาวกรรณิการ์ หมอนพั่งเทียม    นักวิชาการสาธารณสุขชำนาญการ/ผู้จัดทำ  
นางนันทนา แต่ประเสริฐ    นักวิชาการสาธารณสุขชำนาญการพิเศษ/ผู้ตรวจทาน



รูปที่ 3 อัตราป่วยโรคไข้หัด ปี 2564 จำแนกรายอำเภอในเขตสุขภาพที่ 9