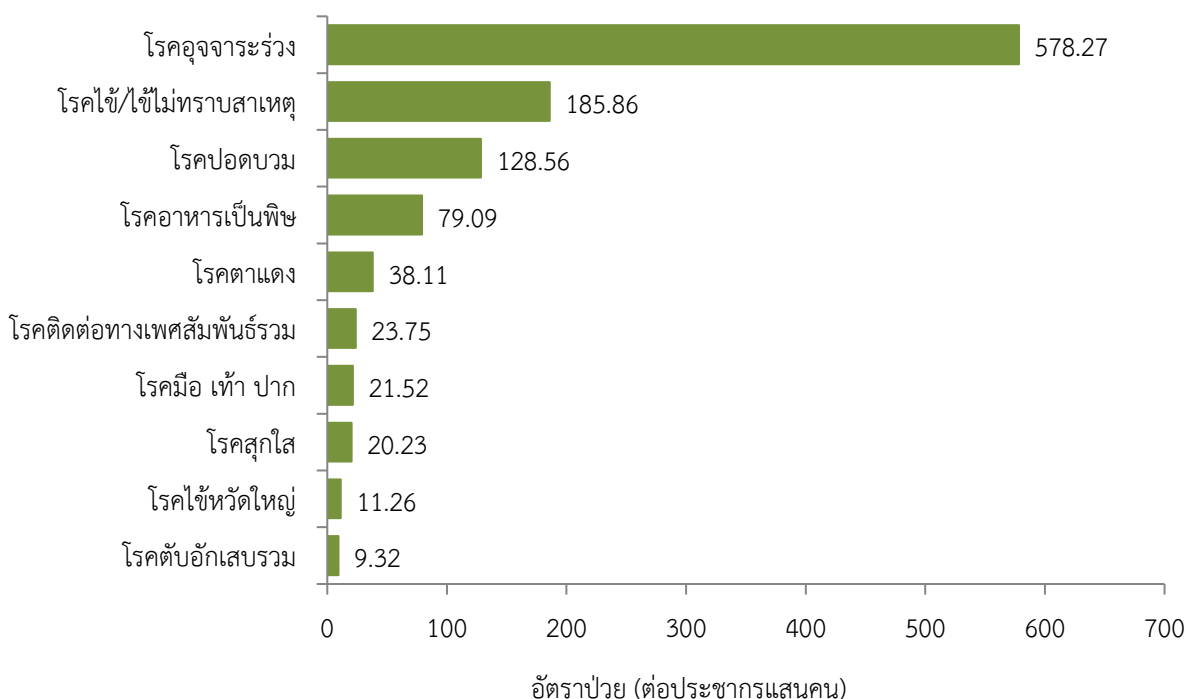


สถานการณ์โรคสำคัญที่เฝ้าระวังทางระบาดวิทยาในพื้นที่เขตสุขภาพที่ 9 สัปดาห์ที่ 36 ปี พ.ศ. 2564 (วันที่ 5 - 11 กันยายน 2564)

การวิเคราะห์สถานการณ์ใช้ข้อมูลสะสมตั้งแต่สัปดาห์ที่ 1-35 (วันที่ 1 มกราคม- 4 กันยายน 2564) เขตสุขภาพที่ 9 ได้รับรายงานผู้ป่วยในระบบเฝ้าระวัง 506 จากเครือข่าย 4 จังหวัด(นครราชสีมา ชัยภูมิ สุรินทร์ และบุรีรัมย์) มีรายงานผู้เสียชีวิต 8 ราย คือ โรคไข้เลือดออก 1 ราย (จังหวัดนครราชสีมา 1 ราย) โรคสเตรปโตคอคคัสซูอิส 1 ราย (จังหวัดนครราชสีมา 4 ราย) โรคพิษสุนัขบ้า 2 ราย (จังหวัดบุรีรัมย์ 1 ราย และจังหวัดสุรินทร์ 1 ราย) และไข้สมองอักเสบ 1 ราย (จังหวัดสุรินทร์ 1 ราย)

10 อันดับโรคที่มีอัตราป่วยต่อประชากรแสนคนสูงสุด

10 อันดับโรคที่มีอัตราป่วยต่อประชากรแสนคนสูงสุด คือ โรคอุจจาระร่วง 578.27 ต่อประชากรแสนคน โรคไข้/ไข้ไม่ทราบสาเหตุ 185.86 ต่อประชากรแสนคน โรคปอดบวม 128.56 ต่อประชากรแสนคน โรคอาหารเป็นพิษ 79.09 ต่อประชากรแสนคน โรคตาแดง 38.11 ต่อประชากรแสนคน โรคติดต่อทางเพศสัมพันธ์รวม 23.75 ต่อประชากรแสนคน โรคมือเท้าปาก 21.52 ต่อประชากรแสนคน โรคสุกใส 20.23 ต่อประชากรแสนคน โรคไข้หวัดใหญ่ 11.26 ต่อประชากรแสนคน และโรคตับอักเสบรวม 9.32 ต่อประชากรแสนคน ตามลำดับ ดังรูปที่ 1



รูปที่ 1 10 อันดับโรคที่มีอัตราป่วยต่อประชากรแสนคนสูงสุดในพื้นที่เขตสุขภาพที่ 9
ที่มา: รายงาน 506 สำนักงานสาธารณสุขจังหวัดในพื้นที่ข้อมูล ณ วันที่ 9 กันยายน 2564

โรคที่เป็นปัญหาทางสาธารณสุขในพื้นที่เขตสุขภาพที่ 9 มีดังนี้

โรคไข้เลือดออกปี 2564 (วันที่ 5 -11 กันยายน2564)

สถานการณ์โรคไข้เลือดออกประเทศไทย

ตั้งแต่วันที่ 1 มกราคม –4 สิงหาคม 2564 พบผู้ป่วยโรคไข้เลือดออก 5,585 ราย อัตราป่วย 8.41 ต่อประชากรแสนคนเสียชีวิต 5 รายอัตราส่วนเพศชายต่อเพศหญิง 1:0.92 พบมากที่สุดในกลุ่มอายุ 15–24ปีร้อยละ 22.09รองลงมาคือกลุ่มอายุ 10-14 ปีร้อยละ 17.33และกลุ่มอายุ 25-34 ปีร้อยละ 14.79 ตามลำดับภาคที่มีอัตราป่วยสูงสุด คือ ภาคเหนือ 14.31ต่อประชากรแสนคน รองลงมาคือ ภาคกลาง 10.07 ต่อประชากรแสนคน ภาคใต้ 5.56 ต่อประชากรแสนคน และภาคตะวันออกเฉียงเหนือ 4.67ต่อประชากรแสนคนตามลำดับโดยจังหวัดที่มีอัตราป่วยสูงสุดในประเทศคือ จังหวัดแม่ฮ่องสอน อัตราป่วย 109.71 ต่อประชากรแสนคน(หมายเหตุ: ข้อมูลระดับประเทศเป็นสัปดาห์ที่ 31 เนื่องจากระบบ 506 ของประเทศอยู่ระหว่างปรับปรุงระบบ)

สถานการณ์โรคไข้เลือดออกเขตสุขภาพที่ 9

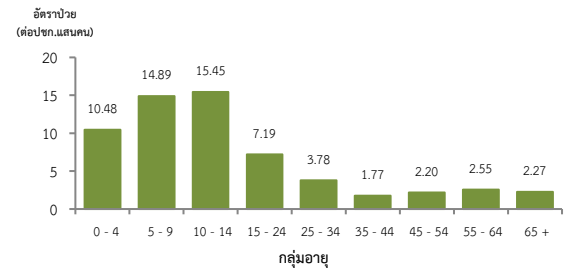
ตั้งแต่วันที่ 1 มกราคม – 4 กันยายน 2564 พบผู้ป่วย 359ราย อัตราป่วย 5.30ต่อประชากรแสนคนมีรายงานผู้เสียชีวิต 1 รายอัตราป่วยตายร้อยละ 0.28 อัตราส่วนเพศชายต่อเพศหญิง 1:1.03พบมากที่สุดในกลุ่มอายุ 10-14 ปี มีอัตราป่วย 15.45ต่อประชากรแสนคนรองลงมาคือกลุ่มอายุ 5-9ปี อัตราป่วย 14.89ต่อประชากรแสนคนและกลุ่มอายุ 0-4ปี อัตราป่วย10.48ต่อประชากรแสนคน ตามลำดับดังรูปที่ 1

เปรียบเทียบจำนวนผู้ป่วยโรคไข้เลือดออกปี 2564 กับค่ามัธยฐาน 5 ปีย้อนหลัง (2559-2563) ไม่พบว่ามีความผิดปกติของการเกิดโรค จำนวนผู้ป่วยต่ำกว่าค่ามัธยฐาน ดังรูปที่ 2

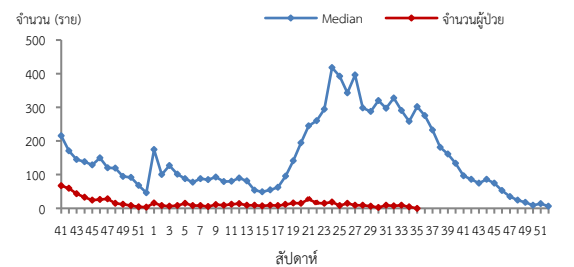
จังหวัดที่มีอัตราป่วยโรคไข้เลือดออกสูงสุดคือจังหวัดสุรินทร์ 12.74ต่อประชากรแสนคน รองลงมาคือจังหวัดนครราชสีมา 4.23ต่อประชากรแสนคนบุรีรัมย์ 2.44 ต่อประชากรแสนคน และจังหวัดชัยภูมิ 2.28ต่อประชากรแสนคนรายละเอียดดังตารางที่ 1เมื่อจำแนกอัตราป่วยโรคไข้เลือดออกในระดับอำเภอพบว่าอำเภอที่มีอัตราป่วยสูงสุดคือ อำเภอศีขรภูมิจังหวัดสุรินทร์37.53ต่อประชากรแสนคน รองลงมาคือ อำเภอเขวาสินรินทร์จังหวัดสุรินทร์ 31.41ต่อประชากรแสนคนและอำเภอกาบเชิงจังหวัดสุรินทร์29.34ต่อประชากรแสนคน ตามลำดับรายละเอียดดังตารางที่ 2

ข้อเสนอแนะ

1. เผื่อระวังผู้ป่วยโดยเฉพาะเด็กเล็กในศูนย์เด็กเล็กและกลุ่มนักเรียน ถ้าพบผู้ป่วยจะต้องสอบสวนโรคเฉพาะรายทุกราย และดำเนินการควบคุมโรคตามมาตรการ 0 3 7
2. ควบคุมค่าดัชนีลูกน้ำยุงลายไม่ให้เกินเกณฑ์มาตรฐานที่กำหนด (HI≤5, CI=0)
3. ประชาสัมพันธ์มาตรการ 3 เก็บป้องกัน3 โรค และ 5ป 1ข ในการควบคุมโรคไข้เลือดออก
4. สร้างความเข้าใจและความตระหนักในการควบคุม ป้องกันโรคไข้เลือดออก “บ้านตนเอง ครอบครัวตนเอง คนในครอบครัวยังต้องเป็นผู้ดูแลกันเองเป็นอันดับแรก “หรือที่เรียกว่า “บ้านใครบ้านมัน”



รูปที่ 1 แผนภูมิแสดงอัตราป่วยโรคไข้เลือดออกต่อประชากรแสนคน จำแนกตามกลุ่มอายุ ปี 2564

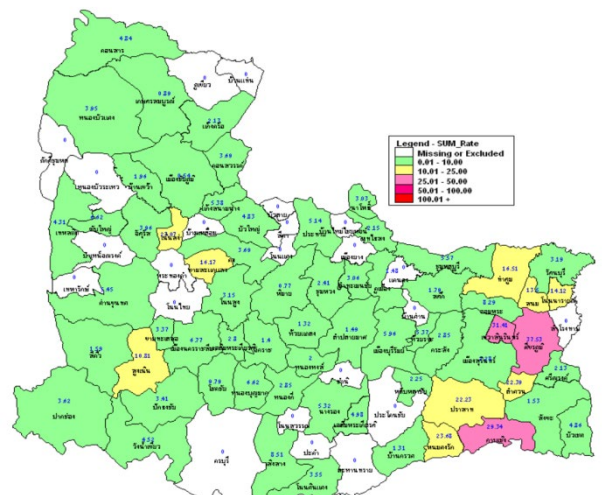


รูปที่ 2 จำนวนผู้ป่วยโรคไข้เลือดออกจำแนกรายสัปดาห์เปรียบเทียบกับข้อมูลปี 2564 กับค่ามัธยฐาน 5 ปี ย้อนหลัง (2559-2563) ตารางที่ 1 เปรียบเทียบผู้ป่วยโรคไข้เลือดออกปี 2564และปี 2563ช่วงเวลาเดียวกันแยกจังหวัด

จังหวัด	ปี 2564 (1 ม.ค.-4 ก.ย. 64)		ปี 2563 (1 ม.ค.-4 ก.ย. 63)		อัตราป่วยปี 64/63 (เท่า)
	Pt. (ราย)	อัตราป่วย*	Pt. (ราย)	อัตราป่วย*	
สุรินทร์	181	12.95	1880	134.52	0.09
นครราชสีมา	112	4.23	5564	218.10	0.02
ชัยภูมิ	27	2.37	2425	212.89	0.01
บุรีรัมย์	39	2.44	1199	75.25	0.03

ตารางที่ 2 อัตราป่วยโรคไข้เลือดออกสูงสุด 10 อันดับแรกในปี 2564 เขตสุขภาพที่ 9

อัตราป่วยสะสม 10 อันดับแรก ระหว่างวันที่ 1 ม.ค.- 4 ก.ย. 2564				
ลำดับ	อำเภอ	จังหวัด	Pt.ราย	อัตราป่วย*
1	ศีขรภูมิ	สุรินทร์	51	37.53
2	เขวาสินรินทร์	สุรินทร์	11	31.41
3	กาบเชิง	สุรินทร์	18	29.34
4	พนมดงรัก	สุรินทร์	9	23.68
5	เนินสง่า	ชัยภูมิ	6	23.07
6	ลำดวน	สุรินทร์	7	22.39
7	ปราสาท	สุรินทร์	35	22.23
8	ท่าตูม	สุรินทร์	16	16.51
9	ขามสะแกแสง	นครราชสีมา	7	16.17
10	โนนนา-rayณ์	สุรินทร์	5	14.12



รูปที่ 3 อัตราป่วยโรคไข้เลือดออก ปี 2564 จำแนกรายอำเภอในเขตสุขภาพที่ 9

โรคมือ เท้า ปาก ปี 2564 (วันที่ 5-11 กันยายน 2564)

สถานการณ์โรคมือ เท้า ปาก ประเทศไทย

ตั้งแต่วันที่ 1 มกราคม – 11 กันยายน 2564 พบผู้ป่วย 16,356 ราย อัตราป่วย 24.63 ต่อประชากรแสนคน ไม่มีรายงานผู้เสียชีวิต อัตราส่วนเพศชายต่อเพศหญิง 1:0.82 พบมากที่สุดในกลุ่มอายุ 0-4 ปี ร้อยละ 86.23 รองลงมาคือ กลุ่มอายุ 5 ปี ร้อยละ 6.09 และกลุ่มอายุ 7-9 ปี ร้อยละ 3.17 ตามลำดับ ภาคที่มีอัตราป่วยสูงสุด คือ ภาคเหนือ 53.92 ต่อประชากรแสนคน รองลงมาคือภาคใต้ 34.33 ต่อประชากรแสนคนภาคตะวันออกเฉียงเหนือ 21.72 ต่อประชากรแสนคนและภาคกลาง 7.86 ต่อประชากรแสนคนตามลำดับ โดยจังหวัดที่มีอัตราป่วยสูงสุดในประเทศ คือ จังหวัดเชียงราย อัตราป่วย 175.83 ต่อประชากรแสนคน(หมายเหตุ: ข้อมูลระดับประเทศเป็นสัปดาห์ที่ 31 เนื่องจากระบบ 506 ของประเทศอยู่ระหว่างปรับปรุงระบบ)

สถานการณ์โรคมือ เท้า ปาก เขตสุขภาพที่ 9

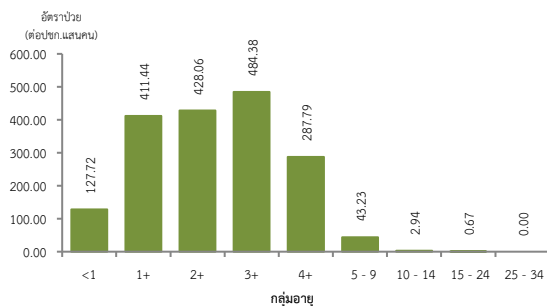
ตั้งแต่วันที่ 1 มกราคม-4 กันยายน 2564 พบผู้ป่วย 1,463 ราย อัตราป่วย 21.58 ต่อประชากรแสนคน ไม่มีรายงานผู้เสียชีวิต อัตราส่วนเพศหญิงต่อเพศชาย 1:1.33 พบมากที่สุดในอายุ 3 ปี อัตราป่วย 484.38 ต่อประชากรแสนคน รองลงมาคืออายุ 2 ปี อัตราป่วย 428.06 ต่อประชากรแสนคนและอายุ 1 ปี อัตราป่วย 411.44 ต่อประชากรแสนคนตามลำดับดังรูปที่ 1

เปรียบเทียบจำนวนผู้ป่วยโรคมือ เท้า ปาก ปี 2564 กับค่ามัธยฐาน 5 ปีย้อนหลัง(2559-2563) พบความผิดปกติของการเกิดโรคโดยมีจำนวนผู้ป่วยมากกว่าค่ามัธยฐาน 5 ปีย้อนหลัง ตั้งแต่สัปดาห์ที่ 5-15 ปี 2564 แต่สัปดาห์ที่ 17 จำนวนผู้ป่วยต่ำกว่าค่ามัธยฐาน ดังรูปที่ 2

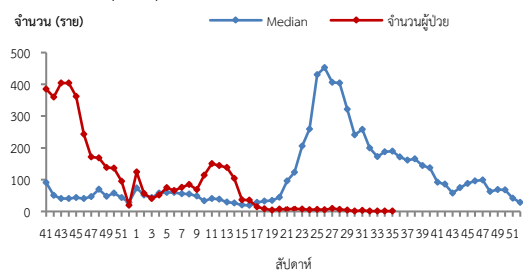
จังหวัดที่มีอัตราป่วยโรคมือ เท้า ปาก สูงสุดคือจังหวัดนครราชสีมา 34.90 ต่อประชากรแสนคน รองลงมาคือจังหวัดชัยภูมิ 23.55 ต่อประชากรแสนคนจังหวัดบุรีรัมย์ 13.35 ต่อประชากรแสนคน และจังหวัดสุรินทร์ 4.15 ต่อประชากรแสนคน ตามลำดับ รายละเอียดดังตารางที่ 1 เมื่อจำแนกอัตราป่วยโรคมือ เท้า ปาก ระดับอำเภอ พบว่า อำเภอที่มีอัตราป่วยสูงที่สุดคืออำเภอบ้านใหม่ไชยพจน์ จังหวัดบุรีรัมย์ 147.85 ต่อประชากรแสนคน รองลงมาคืออำเภอปักธงชัย จังหวัดนครราชสีมา 102.29 ต่อประชากรแสนคน และอำเภอเมืองยางจังหวัดนครราชสีมา 93.53 ต่อประชากรแสนคนตามลำดับ รายละเอียดดังตารางที่ 2

ข้อเสนอแนะ

1. ครูที่เลี้ยงคัดกรองนักเรียนทุกเช้าก่อนเข้าเรียนหากพบเด็กป่วยให้แจ้งผู้ปกครองรับเด็กไปพบแพทย์หรือเจ้าหน้าที่สาธารณสุขและแจ้งเจ้าหน้าที่สาธารณสุขที่รับผิดชอบเมื่อพบนักเรียนที่มีอาการสงสัยโรคมือเท้าปาก
2. สอนเด็กล้างมืออย่างถูกวิธีและจัดให้มีจุดล้างมือพร้อมสบู่หรือเจลล้างมือรวมถึงทำความสะอาดเครื่องนอนของเล่นและอุปกรณ์ที่ใช้ส่วนรวมเป็นประจำ
3. ผู้ปกครองควรหมั่นสังเกตอาการบุตรหลานอย่างใกล้ชิดหากมีอาการไขร่วมกับแผลในปากโดยอาจมีหรือไม่มีตุ่มน้ำที่มือหรือเท้าก็ได้บางรายอาจมีเฉพาะไขควรรีบพาไปพบแพทย์และให้หยุดเรียนจนกว่าจะหายเป็นปกติและไม่ควรคลุกคลีกับคนอื่นในครอบครัวหลีกเลี่ยงการพาบุตรหลานที่มีอาการป่วยไปในที่ชุมชนเช่นสนามเด็กเล่นบ้านบอลตลาด ห้างสรรพสินค้า เป็นต้นเพื่อลดการแพร่กระจายเชื้อและป้องกันการระบาดในชุมชน



รูปที่ 1 แผนภูมิแสดงอัตราป่วยโรคมือเท้าปากต่อประชากรแสนคน จำแนกตามกลุ่มอายุปี 2564



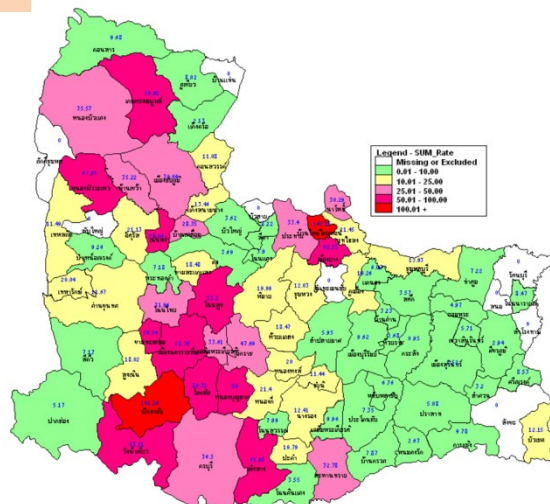
รูปที่ 2 จำนวนผู้ป่วยโรคมือเท้าปากจำแนกรายสัปดาห์เปรียบเทียบกับข้อมูลปี 2563 กับค่ามัธยฐาน 5 ปี ย้อนหลัง (2559-2563)

ตารางที่ 1 เปรียบเทียบอัตราป่วยโรคมือเท้าปาก ปี 2564 และปี 2563 ช่วงเวลาเดียวกันแยกรายจังหวัด

จังหวัด	ปี 2564 (1ม.ค.-4ก.ย. 64)		ปี 2563 (1ม.ค.-4ก.ย. 63)		อัตราป่วย ปี 64/63 (เท่า)
	Pt. (ราย)	อัตรา ป่วย*	Pt. (ราย)	อัตรา ป่วย*	
นครราชสีมา	924	34.90	182	6.89	5.07
ชัยภูมิ	268	23.55	76	6.67	3.53
บุรีรัมย์	213	13.35	84	5.27	2.53
สุรินทร์	58	4.15	328	23.47	0.18

ตารางที่ 2 อัตราป่วยโรคมือเท้าปากสูงที่สุด 10 อันดับแรกในปี 2564 เขตสุขภาพที่ 9

อัตราป่วยสะสม 10 อันดับแรก ระหว่างวันที่ 1 ม.ค.-4 ก.ย. 2564				
ลำดับ	อำเภอ	จังหวัด	Pt. ราย	อัตราป่วย*
1	บ้านใหม่ไชยพจน์	บุรีรัมย์	40	147.85
2	ปักธงชัย	นครราชสีมา	120	102.29
3	เมืองยาง	นครราชสีมา	26	92.53
4	โชคชัย	นครราชสีมา	73	89.31
5	หนองบุญมาก	นครราชสีมา	52	86
6	เนินสง่า	ชัยภูมิ	19	73.04
7	หนองบัวระเหว	ชัยภูมิ	26	67.95
8	วังน้ำเขียว	นครราชสีมา	28	63.21
9	เสิงสาง	นครราชสีมา	43	61.02
10	เมือง	นครราชสีมา	237	51.76



รูปที่ 3 อัตราป่วยโรคมือเท้าปาก ปี 2564 จำแนกรายอำเภอในเขตสุขภาพที่ 9

โรคไข้หวัดใหญ่ ปี 2564 (วันที่ 5-11 กันยายน 2564)

สถานการณ์โรคไข้หวัดใหญ่ประเทศไทย

ตั้งแต่วันที่ 1 มกราคม - 11 กันยายน 2564 มีผู้ป่วย 8,220 ราย อัตราป่วย 12.38 ต่อประชากรแสนคน ไม่มีรายงานผู้เสียชีวิต อัตราส่วนเพศชายต่อเพศหญิง 1:1.03 พบมากที่สุดในกลุ่มอายุ 0-4 ปี ร้อยละ 42.21 รองลงมาคือกลุ่มอายุ 25-34 ปี ร้อยละ 9.03 และกลุ่มอายุ 15-24 ปี ร้อยละ 8.94 ตามลำดับ ภาคที่มีอัตราป่วยสูงสุดคือ ภาคเหนือ 21.68 ต่อประชากรแสนคน รองลงมาคือ ภาคตะวันออกเฉียงเหนือ 13.58 ต่อประชากรแสนคน ภาคใต้ 13.46 ต่อประชากรแสนคน และภาคกลาง 5.83 ต่อประชากรแสนคนตามลำดับ โดยจังหวัดที่มีอัตราป่วยสูงสุดในประเทศคือ จังหวัดอุบลราชธานี อัตราป่วย 50.95 ต่อประชากรแสนคน (หมายเหตุ: ข้อมูลระดับประเทศเป็นสัปดาห์ที่ 31 เนื่องจากระบบ 506 ของประเทศอยู่ระหว่างปรับปรุงระบบ)

สถานการณ์โรคไข้หวัดใหญ่เขตสุขภาพที่ 9

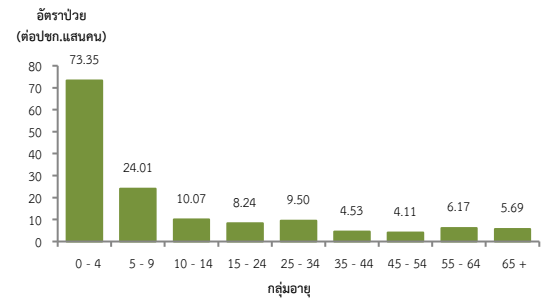
ตั้งแต่วันที่ 1 มกราคม - 4 กันยายน 2564 พบผู้ป่วย 768 ราย อัตราป่วย 11.33 ต่อประชากรแสนคน ไม่มีรายงานผู้เสียชีวิต อัตราส่วนเพศชายต่อเพศหญิง 1:1.13 พบมากที่สุดในกลุ่มอายุ 0-4 ปี อัตราป่วย 73.35 ต่อประชากรแสนคน รองลงมาคือ กลุ่มอายุ 5-9 ปี อัตราป่วย 24.01 ต่อประชากรแสนคน และกลุ่มอายุ 10-14 ปี อัตราป่วย 10.07 ต่อประชากรแสนคน ตามลำดับดังรูปที่ 1

เปรียบเทียบผู้ป่วยโรคไข้หวัดใหญ่ปี 2564 กับค่ามัธยฐาน 5 ปีย้อนหลัง (2559-2563) ไม่พบมีความผิดปกติของการเกิดโรคเนื่องจากจำนวนผู้ป่วยต่ำกว่าค่ามัธยฐาน 5 ปีย้อนหลัง ต่อเนื่องตั้งแต่ปี 2563 ดังรูปที่ 2 และพบว่าส่วนใหญ่มีค่าสัดส่วน ILI ต่ำกว่าร้อยละ 5 ทุกจังหวัด ดังรูปที่ 3

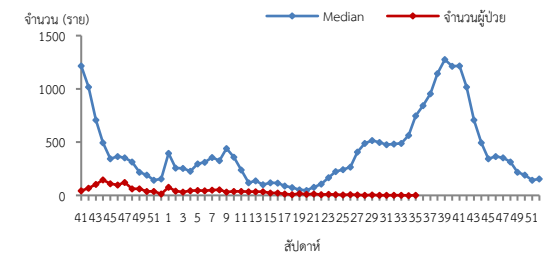
จังหวัดที่มีอัตราป่วยโรคไข้หวัดใหญ่สูงสุดคือ จังหวัดบุรีรัมย์ 20.12 ต่อประชากรแสนคน รองลงมาคือ จังหวัดนครราชสีมา 9.74 ต่อประชากรแสนคน จังหวัดสุรินทร์ 8.37 ต่อประชากรแสนคน และจังหวัดชัยภูมิ 6.33 ต่อประชากรแสนคน ตามลำดับ รายละเอียดดังตารางที่ 1 เมื่อจำแนกอัตราป่วยโรคไข้หวัดใหญ่ระดับอำเภอ พบว่าอำเภอที่มีอัตราป่วยสูงสุดคือ อำเภอพุทไธสง จังหวัดบุรีรัมย์ 100.82 ต่อประชากรแสนคน รองลงมาคือ อำเภอบัวเชด จังหวัดสุรินทร์ 97.19 ต่อประชากรแสนคน และอำเภอเสิงสาง จังหวัดนครราชสีมา 80.89 ต่อประชากรแสนคน ตามลำดับ รายละเอียดดังตารางที่ 2

ข้อเสนอแนะ

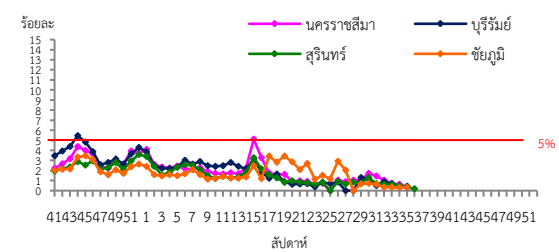
1. โรคไข้หวัดใหญ่เป็นโรคที่มีวิธีการป้องกันและวิธีการรักษาที่มีประสิทธิภาพ แต่ต้องเฝ้าระวังในกลุ่มผู้สูงอายุอย่างเข้มข้นเนื่องจากเป็นกลุ่มที่มีอัตราป่วยต่ำแต่มีอัตราป่วยตายสูง ส่วนใหญ่อยู่ในกลุ่มผู้สูงอายุที่มีโรคประจำตัวด้วยโรคเรื้อรังซึ่งไม่ได้รับวัคซีนป้องกันโรคไข้หวัดใหญ่
2. เฝ้าระวังผู้ป่วยที่มีอาการ ILI โดยเฉพาะกลุ่มผู้สูงอายุ ถ้าพบผู้ป่วยที่มีอาการเข้าได้กับโรคไข้หวัดใหญ่ต้องตรวจทางห้องปฏิบัติการด้วย Rapid test และให้ยา Oseltamivir
3. ในสถานที่ที่มีคนอยู่หนาแน่นและพักค้าง เช่น เรือนจำ ค่ายทหาร โรงเรียน การเข้าค่ายพักแรม ควรมีการคัดกรองผู้ที่มีอาการคล้ายไข้หวัดใหญ่ หากพบผู้ป่วยต้องมีการแยกผู้ป่วย โดยให้แยกห้องนอนหรือหยุดเรียนหยุดงาน
4. เมื่อมีผู้ป่วยโรคไข้หวัดใหญ่จะต้องดำเนินการสอบสวนโรคเฉพาะรายทุกราย และค้นหาผู้ป่วยเพิ่มเติมในพื้นที่



รูปที่ 1 แผนภูมิแสดงอัตราป่วยโรคไข้หวัดใหญ่ต่อประชากรแสนคน จำแนกตามกลุ่มอายุ ปี 2564



รูปที่ 2 จำนวนผู้ป่วยโรคไข้หวัดใหญ่จำนวนรายสัปดาห์เปรียบเทียบกับข้อมูลปี 2564 กับค่ามัธยฐาน 5 ปี ย้อนหลัง (2559 - 2563)



รูปที่ 3 สัดส่วน ILI ต่อผู้ป่วยนอก แยกรายจังหวัด ในเขตสุขภาพที่ 9 นครราชสีมา ปี 2564

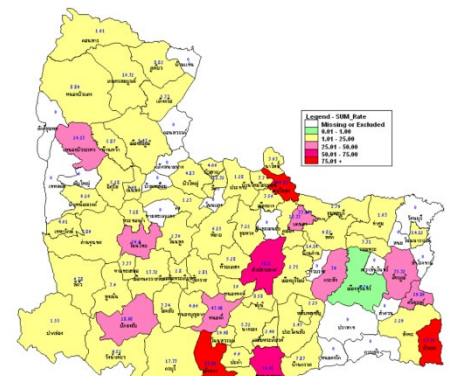
ที่มา : ระบบเฝ้าระวังโรคทางระบาดวิทยาของกลุ่มอาการคล้ายไข้หวัดใหญ่ กองระบาดวิทยา กรมควบคุมโรค ข้อมูล ณ วันที่ 4 ก.ย. 2564

ตารางที่ 1 เปรียบเทียบอัตราป่วยโรคไข้หวัดใหญ่ปี 2564 และปี 2563 ช่วงเวลาเดียวกันแยกรายจังหวัด

จังหวัด	ปี 2564 (1 ม.ค.-4 ก.ย.64)		ปี 2563 (1 ม.ค.-4 ก.ย.63)		อัตราป่วย 64/63 (เท่า)
	Pt. (ราย)	อัตราป่วย*	Pt. (ราย)	อัตราป่วย*	
บุรีรัมย์	321	20.12	2,530	158.78	0.13
นครราชสีมา	258	9.74	6,639	251.21	0.04
สุรินทร์	117	8.37	925	66.19	0.13
ชัยภูมิ	72	6.33	1,848	162.24	0.04

ตารางที่ 2 อัตราป่วยโรคไข้หวัดใหญ่สูงสุด 10 อันดับแรกในปี 2564 เขตสุขภาพที่ 9

อัตราป่วยสะสม 10 อันดับแรก ระหว่างวันที่ 1 ม.ค.-4 ก.ย. 2564					
ลำดับ	อำเภอ	จังหวัด	Pt. ราย	อัตราป่วย*	
1	พุทไธสง	บุรีรัมย์	47	100.82	
2	บัวเชด	สุรินทร์	40	97.19	
3	เสิงสาง	นครราชสีมา	57	80.89	
4	ลำปลายมาศ	บุรีรัมย์	79	58.8	
5	ละหานทราย	บุรีรัมย์	41	56.01	
6	หนองกี่	บุรีรัมย์	33	47.08	
7	กระสัง	บุรีรัมย์	41	39	
8	ศีขรภูมิ	สุรินทร์	48	35.32	
9	แคนดง	บุรีรัมย์	11	33.36	
10	ศรีณรงค์	สุรินทร์	14	29.86	



รูปที่ 4 อัตราป่วยโรคไข้หวัดใหญ่ ปี 2564 จำนวนรายอำเภอในเขตสุขภาพที่ 9

โรคปอดบวม ปี 2564 (วันที่ 5-11 กันยายน 2564)

สถานการณ์โรคปอดบวมประเทศไทย

ตั้งแต่วันที่ 1 มกราคม - 11 กันยายน 2564 พบผู้ป่วย 79,442 ราย อัตราป่วย 119.62 ต่อประชากรแสนคน มีรายงานผู้เสียชีวิต 88 ราย อัตราตาย 0.13 ต่อประชากรแสนคน อัตราส่วนเพศชายต่อเพศหญิง 1:0.73 พบมากที่สุดในกลุ่มอายุ 65 ปีขึ้นไป ร้อยละ 40.57 รองลงมาคือ กลุ่มอายุ 0-4 ปี ร้อยละ 20.30 และกลุ่มอายุ 55-64 ปี ร้อยละ 14.08 ตามลำดับ ภาคที่มีอัตราป่วยสูงสุดคือภาคตะวันออกเฉียงเหนือ 161.40 ต่อประชากรแสนคน รองลงมาคือภาคเหนือ 142.29 ต่อประชากรแสนคน ภาคใต้ 120.37 ต่อประชากรแสนคน และภาคกลาง 66.98 ต่อประชากรแสนคน ตามลำดับ โดยจังหวัดที่มีอัตราป่วยสูงสุดในประเทศ คือ จังหวัดอุบลราชธานี อัตราป่วย 297.94 ต่อประชากรแสนคน (หมายเหตุ: ข้อมูลระดับประเทศเป็นสัปดาห์ที่ 31 เนื่องจากระบบ 506 ของประเทศอยู่ระหว่างปรับปรุงระบบ)

สถานการณ์โรคปอดบวมเขตสุขภาพที่ 9

ตั้งแต่วันที่ 1 มกราคม - 4 กันยายน 2564 พบผู้ป่วย 9,010 ราย อัตราป่วย 132.92 ต่อประชากรแสนคน ไม่มีรายงานผู้เสียชีวิต อัตราส่วนเพศหญิงต่อเพศชาย 1:1.30 พบมากที่สุดในกลุ่มอายุ 65 ปีขึ้นไป อัตราป่วย 484.06 ต่อประชากรแสนคน รองลงมาคือกลุ่มอายุ 0-4 ปี อัตราป่วย 385.55 ต่อประชากรแสนคน และกลุ่มอายุ 55-64 ปี อัตราป่วย 172.99 ต่อประชากรแสนคน ตามลำดับ ดังรูปที่ 1

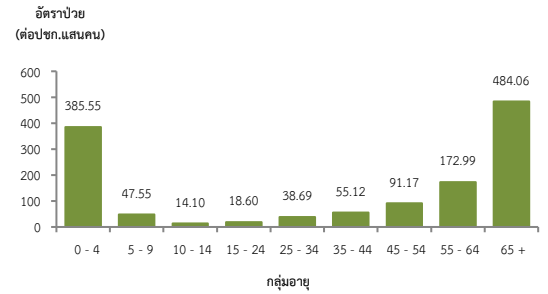
เปรียบเทียบจำนวนผู้ป่วยโรคปอดบวมปี 2564 กับค่ามัธยฐาน 5 ปีย้อนหลัง (2559-2563) ไม่พบความผิดปกติของการเกิดโรค โดยมีจำนวนผู้ป่วยน้อยกว่าค่ามัธยฐาน 5 ปีย้อนหลัง ดังรูปที่ 2 จังหวัดที่มีอัตราป่วยโรคปอดบวมสูงสุดคือ จังหวัดบุรีรัมย์ 200.40 ต่อประชากรแสนคน รองลงมาคือ จังหวัดชัยภูมิ 144.89 ต่อประชากรแสนคน จังหวัดนครราชสีมา 109.46 ต่อประชากรแสนคน และจังหวัดสุรินทร์ 91.10 ต่อประชากรแสนคน ตามลำดับ รายละเอียดดังตารางที่ 1 เมื่อจำแนกอัตราป่วยโรคปอดบวมในระดับอำเภอพบว่า อำเภอที่มีอัตราป่วยสูงสุดคือ อำเภอหนองบัวระเหว จังหวัดชัยภูมิ 543.58 ต่อประชากรแสนคน รองลงมาคือ อำเภอเนินสง่าจังหวัดชัยภูมิ 384.42 ต่อประชากรแสนคน และอำเภอพลับพลายชัยจังหวัดบุรีรัมย์ 367.19 ต่อประชากรแสนคน ตามลำดับ รายละเอียดดังตารางที่ 2

ข้อเสนอแนะ

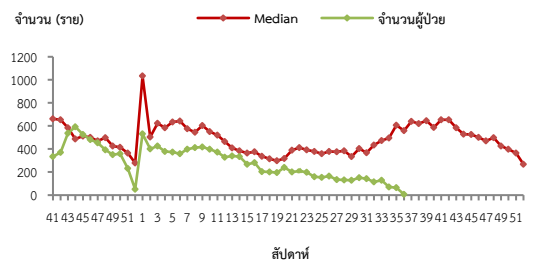
1. ผู้ป่วยที่เป็นโรคปอดบวมจากไข้หวัดใหญ่ควรให้ยาต้านเชื้อไวรัส
2. หลังจากผู้ป่วยได้รับการวินิจฉัยสาเหตุจากเชื้อแบคทีเรียควรรักษาด้วยยาปฏิชีวนะอย่างรวดเร็วที่สุด
3. ฉีดวัคซีนป้องกันโรคในกลุ่มเสี่ยงคือ เด็กเล็ก ผู้ที่มีอายุ 65 ปีขึ้นไป และผู้ที่มีภาวะภูมิคุ้มกันบกพร่องหรือมีโรคประจำตัวบางอย่าง การฉีดวัคซีนที่ให้ได้ผลในการลดอัตราการเกิดโรคปอดบวมจากการติดเชื้อได้แก่ วัคซีนป้องกันไข้หวัดใหญ่ และวัคซีนป้องกันโรคปอดอักเสบ

ตารางที่ 2 อัตราป่วยโรคปอดบวมสูงสุด 10 อันดับแรกในปี 2564 เขตสุขภาพที่ 9

อัตราป่วยสะสม 10 อันดับแรก ระหว่างวันที่ 1 ม.ค.-4 ก.ย. 2564				
ลำดับ	อำเภอ	จังหวัด	Pt. ราย	อัตราป่วย*
1	หนองบัวระเหว	ชัยภูมิ	208	543.58
2	เนินสง่า	ชัยภูมิ	100	384.42
3	พลับพลายชัย	บุรีรัมย์	163	367.19
4	ชำนิ	บุรีรัมย์	122	349
5	พุทไธสง	บุรีรัมย์	143	306.76
6	นางรอง	บุรีรัมย์	342	303.15
7	กระสัง	บุรีรัมย์	317	301.51
8	เขวาสินรินทร์	สุรินทร์	102	291.26
9	บ้านกรวด	บุรีรัมย์	178	233.39
10	สตึก	บุรีรัมย์	255	227.6



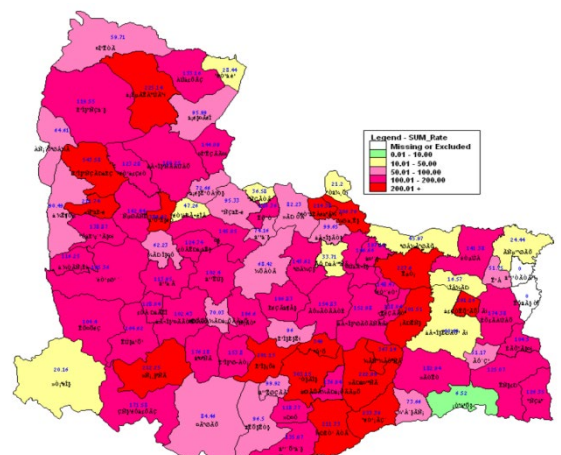
รูปที่ 1 แผนภูมิแสดงอัตราป่วยโรคปอดบวมต่อประชากรแสนคนจำแนกตามกลุ่มอายุ ปี 2564



รูปที่ 2 จำนวนผู้ป่วยโรคปอดบวมจำแนกรายสัปดาห์เปรียบเทียบกับข้อมูลปี 2564 กับค่ามัธยฐาน 5 ปีย้อนหลัง (2559-2563)

ตารางที่ 1 เปรียบเทียบอัตราป่วยโรคปอดบวมปี 2564 และปี 2563 ช่วงเวลาเดียวกันแยกรายจังหวัด

จังหวัด	ปี 2564 (1 ม.ค.-4 ก.ย. 64)		ปี 2563 (1 ม.ค.-4 ก.ย. 63)		อัตราป่วย ปี 64/63 (เท่า)
	Pt. (ราย)	อัตราป่วย*	Pt. (ราย)	อัตราป่วย*	
บุรีรัมย์	3,197	200.40	4,073	251.60	0.79
ชัยภูมิ	1,649	144.89	2,714	238.27	0.61
นครราชสีมา	2,898	109.46	3,996	151.20	0.72
สุรินทร์	1,783	91.10	2,001	143.18	0.64



รูปที่ 3 อัตราป่วยโรคปอดบวมปี 2564 จำแนกรายอำเภอในเขตสุขภาพที่ 9

โรคไข้หัด ปี 2564 (วันที่ 29 สิงหาคม- 4 กันยายน 2564)

สถานการณ์โรคไข้หัดประเทศไทย

ตั้งแต่วันที่ 1 มกราคม - 11 กันยายน 2564 พบผู้ป่วยโรคไข้หัด 297 ราย อัตราป่วย 0.45 ต่อประชากรแสนคน เสียชีวิต 11 ราย อัตราตาย 0.02 ต่อแสนประชากร อัตราส่วนเพศชายต่อเพศหญิง 1:0.43 พบมากที่สุดในกลุ่มอายุ 65 ปีขึ้นไป ร้อยละ 40.07 รองลงมาคือกลุ่มอายุ 55-64 ปี ร้อยละ 29.29 และกลุ่มอายุ 45-54 ปี ร้อยละ 18.18 ตามลำดับภาคที่มีอัตราป่วยสูงสุด คือ ภาคเหนือ 1.58 ต่อประชากรแสนคน รองลงมาคือ ภาคตะวันออกเฉียงเหนือ 0.37 ต่อประชากรแสนคน ภาคกลาง 0.10 ต่อประชากรแสนคน และภาคใต้ 0.02 ต่อประชากรแสนคน ตามลำดับโดยจังหวัดที่มีอัตราป่วยสูงสุดในประเทศคือ จังหวัดลำปาง อัตราป่วย 7.27 ต่อประชากรแสนคน (หมายเหตุ: ข้อมูลระดับประเทศเป็นสัปดาห์ที่ 31 เนื่องจากระบบ 506 ของประเทศอยู่ระหว่างปรับปรุงระบบ)

สถานการณ์โรคไข้หัดเขตสุขภาพที่ 9

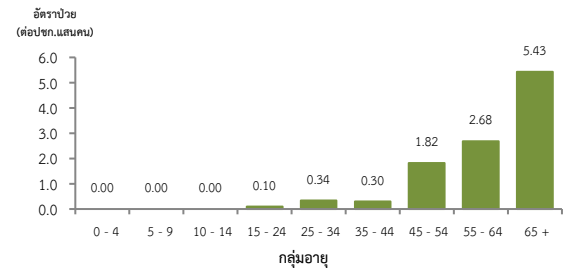
ตั้งแต่วันที่ 1 มกราคม-4 กันยายน 2564 พบผู้ป่วย 89 ราย อัตราป่วย 1.31 ต่อประชากรแสนคน มีรายงานผู้เสียชีวิต 4 ราย อัตราป่วยตายร้อยละ 0.06 อัตราส่วนเพศหญิงต่อเพศชาย 1:2.07 พบมากที่สุดในกลุ่มอายุมากกว่า 65 ปี อัตราป่วย 5.43 ต่อประชากรแสนคน รองลงมาคือกลุ่มอายุ 55-64 ปี อัตราป่วย 2.68 ต่อประชากรแสนคน และกลุ่มอายุ 45-55 ปี อัตราป่วย 1.82 ต่อประชากรแสนคน ตามลำดับดังรูปที่ 1

เปรียบเทียบจำนวนผู้ป่วยโรคไข้หัดปี 2564 กับค่ามัธยฐาน 5 ปี ย้อนหลัง (2559-2563) พบว่ามีความผิดปกติของการเกิดโรคในสัปดาห์ที่ 13 ซึ่งมีการระบาดในงงานบวช และพบผู้ป่วยมากกว่าค่ามัธยฐาน ในสัปดาห์ที่ 20-22 และ 26-29 ดังรูปที่ 2

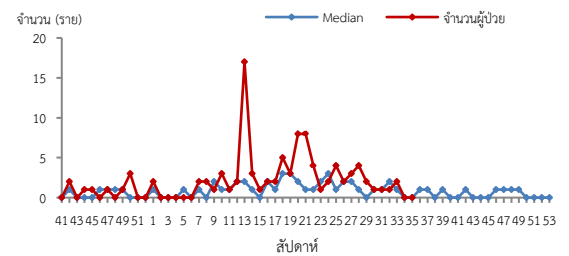
จังหวัดที่มีอัตราป่วยโรคไข้หัดสูงสุดคือจังหวัดนครราชสีมา 2.87 ต่อประชากรแสนคน รองลงมาคือจังหวัดชัยภูมิ 1.05 ต่อประชากรแสนคน จังหวัดสุรินทร์ 0.07 ต่อประชากรแสนคน รายละเอียดดังตารางที่ 1 เมื่อจำแนกอัตราป่วยโรคไข้หัดในระดับอำเภอพบว่า อำเภอที่มีอัตราป่วยสูงสุดคือ อำเภอด่านขุนทดจังหวัดนครราชสีมา 13.23 ต่อประชากรแสนคน รองลงมาคือ อำเภอเฉลิมพระเกียรติ จังหวัดนครราชสีมา 11.20 ต่อประชากรแสนคน และอำเภอแก้งสนามนางจังหวัดนครราชสีมา 8.07 ต่อประชากรแสนคน ตามลำดับ รายละเอียดดังตารางที่ 2

ข้อเสนอแนะ

1. สื่อสารความเสี่ยงโรคไข้หัดให้ประชาชนรับทราบ เพื่อให้มีการปรับพฤติกรรมบริโภคเนื้อหมูที่ปรุงสุก ไม่ควรรับประทานเนื้อหมูดิบร่วมกับการดื่มสุรา
2. ประชาชนควรเลือกซื้อเนื้อหมูจากแหล่งที่มีมาตรฐาน เชื่อถือได้ ไม่ควรซื้อจากแหล่งที่ไม่ทราบที่มาของหมู
3. ให้ความรู้ด้านสุขอนามัยแก่ผู้ชำแหละหมู พัฒนามาตรฐานของฟาร์มหมู โรงฆ่าสัตว์ เชียงหมู ให้มีความปลอดภัยต่อผู้บริโภค



รูปที่ 1 แผนภูมิแสดงอัตราป่วยโรคไข้หัดต่อประชากรแสนคน จำแนกตามกลุ่มอายุ ปี 2564



รูปที่ 2 จำนวนผู้ป่วยโรคไข้หัดจำแนกรายสัปดาห์เปรียบเทียบกับข้อมูลปี 2564 กับค่ามัธยฐาน 5 ปี ย้อนหลัง (2559-2563)

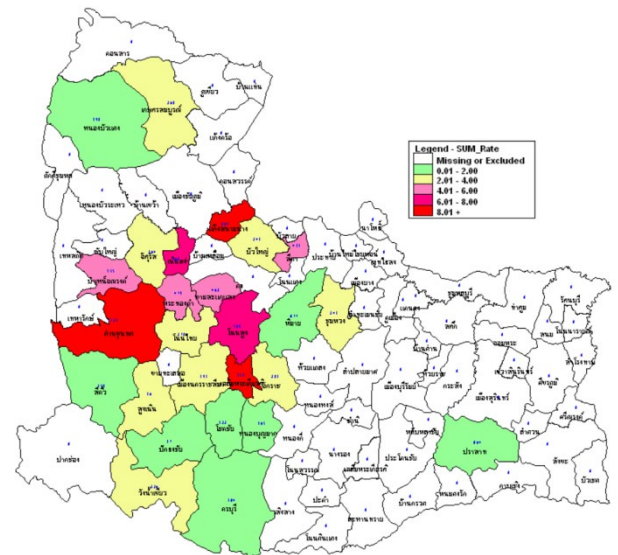
ตารางที่ 1 เปรียบเทียบผู้ป่วยโรคไข้หัดปี 2564 และปี 2563 ช่วงเวลาเดียวกันแยกจังหวัด

จังหวัด	ปี 2564 (1 ม.ค.-4 ก.ย. 64)		ปี 2563 (1 ม.ค.-4 ก.ย. 63)		อัตราป่วยปี 64/63 (เท่า)
	Pt. (ราย)	อัตราป่วย*	Pt. (ราย)	อัตราป่วย*	
นครราชสีมา	76	2.87	50	1.89	1.52
ชัยภูมิ	12	1.05	7	0.61	1.72
สุรินทร์	1	0.07	4	0.29	0.24
บุรีรัมย์	0	0.00	0	0	0

ตารางที่ 2 อัตราป่วยโรคไข้หัดสูงสุด 10 อันดับแรกในปี 2564 เขตสุขภาพที่ 9

อัตราป่วยสะสม 10 อันดับแรก ระหว่างวันที่ 1 ม.ค.- 4 ก.ย. 2564				
ลำดับ	อำเภอ	จังหวัด	Pt. ราย	อัตราป่วย*
1	ด่านขุนทด	นครราชสีมา	17	13.23
2	เฉลิมพระเกียรติ	นครราชสีมา	4	11.20
3	แก้งสนามนาง	นครราชสีมา	3	8.07
4	เนินสง่า	ชัยภูมิ	2	7.69
5	โนนสูง	นครราชสีมา	9	7.09
6	บำเหน็จณรงค์	ชัยภูมิ	3	5.55
7	พระทองคำ	นครราชสีมา	2	4.79
8	ขามสะแกแสง	นครราชสีมา	2	4.62
9	สีดา	นครราชสีมา	1	4.11
10	เมืองนครราชสีมา	นครราชสีมา	18	3.93

นางสาวฉัตรธิดา ศรีภู นักวิชาการสาธารณสุขปฏิบัติการ/ผู้จัดทำ
นางนันทนา แต่ประเสริฐ นักวิชาการสาธารณสุขชำนาญการพิเศษ/ผู้ตรวจทาน



รูปที่ 3 อัตราป่วยโรคไข้หัด ปี 2564 จำแนกรายอำเภอในเขตสุขภาพที่ 9