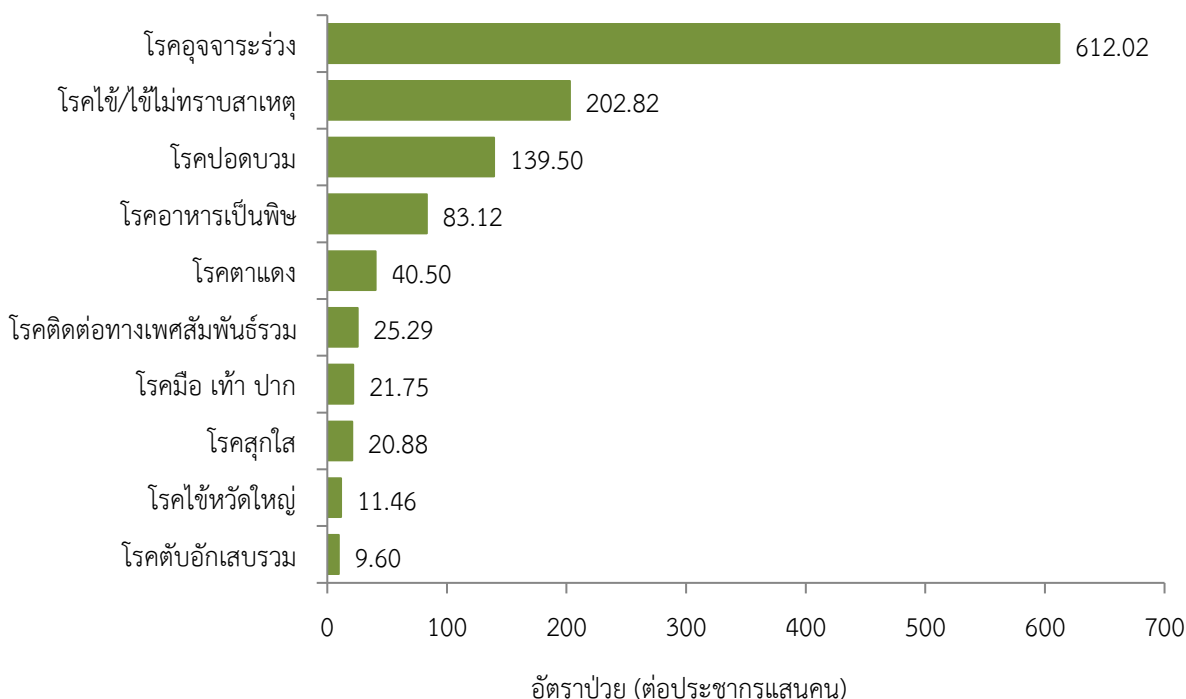


สถานการณ์โรคสำคัญที่เฝ้าระวังทางระบาดวิทยาในพื้นที่เขตสุขภาพที่ 9 สัปดาห์ที่ 38 ปี พ.ศ. 2564 (วันที่ 19 - 25 กันยายน 2564)

การวิเคราะห์สถานการณ์ใช้ข้อมูลสะสมตั้งแต่สัปดาห์ที่ 1-37 (วันที่ 1 มกราคม-18 กันยายน 2564) เขตสุขภาพที่ 9 ได้รับรายงานผู้ป่วยในระบบเฝ้าระวัง 506 จากเครือข่าย 4 จังหวัด (นครราชสีมา ชัยภูมิ สุรินทร์ และบุรีรัมย์) มีรายงานผู้เสียชีวิต 11 ราย คือโรคไข้เลือดออก (จังหวัดนครราชสีมา 1 ราย) โรคสเตรปโตคอคคัสซูอิส (จังหวัดนครราชสีมา 7 ราย) โรคพิษสุนัขบ้า 2 ราย (จังหวัดบุรีรัมย์ 1 ราย และจังหวัดสุรินทร์ 1 ราย) และไข้สมองอักเสบ (จังหวัดสุรินทร์ 1 ราย)

10 อันดับโรคที่มีอัตราป่วยต่อประชากรแสนคนสูงสุด

10 อันดับโรคที่มีอัตราป่วยต่อประชากรแสนคนสูงสุด คือ โรคอุจจาระร่วง 612.02 ต่อประชากรแสนคน โรคไข้/ไข้ไม่ทราบสาเหตุ 202.82 ต่อประชากรแสนคน โรคปอดบวม 139.50 ต่อประชากรแสนคน โรคอาหารเป็นพิษ 83.12 ต่อประชากรแสนคน โรคตาแดง 40.50 ต่อประชากรแสนคน โรคติดต่อทางเพศสัมพันธ์รวม 25.29 ต่อประชากรแสนคน โรคมือเท้าปาก 21.75 ต่อประชากรแสนคน โรคสุกใส 20.88 ต่อประชากรแสนคน โรคไข้หวัดใหญ่ 11.46 ต่อประชากรแสนคน และโรคตับอักเสบรวม 9.60 ต่อประชากรแสนคน ตามลำดับ ดังรูปที่ 1



รูปที่ 1 10 อันดับโรคที่มีอัตราป่วยต่อประชากรแสนคนสูงสุดในพื้นที่เขตสุขภาพที่ 9
ที่มา: รายงาน 506 สำนักงานสาธารณสุขจังหวัดในพื้นที่ข้อมูล ณ วันที่ 26 กันยายน 2564

โรคที่เป็นปัญหาทางสาธารณสุขในพื้นที่เขตสุขภาพที่ 9 มีดังนี้

โรคไข้เลือดออกปี 2564 (วันที่ 19 - 25 กันยายน 2564)

สถานการณ์โรคไข้เลือดออกประเทศไทย

ตั้งแต่วันที่ 1 มกราคม - 20 กันยายน 2564 พบผู้ป่วยโรคไข้เลือดออก 7,091 ราย อัตราป่วย 10.68 ต่อประชากรแสนคน เสียชีวิต 6 ราย อัตราส่วนเพศชายต่อเพศหญิง 1:0.90 พบมากที่สุดในกลุ่มอายุ 15-24 ปี ร้อยละ 22.63 รองลงมาคือกลุ่มอายุ 10-14 ปี ร้อยละ 17.90 และกลุ่มอายุ 25-34 ปี ร้อยละ 14.37 ตามลำดับ ภาคที่มีอัตราป่วยสูงสุด คือ ภาคเหนือ 19.93 ต่อประชากรแสนคน รองลงมาคือ ภาคกลาง 11.20 ต่อประชากรแสนคน ภาคใต้ 7.04 ต่อประชากรแสนคน และภาคตะวันออกเฉียงเหนือ 6.60 ต่อประชากรแสนคน ตามลำดับ โดยจังหวัดที่มีอัตราป่วยสูงสุดในประเทศคือ จังหวัดแม่ฮ่องสอน อัตราป่วย 160.67 ต่อประชากรแสนคน

สถานการณ์โรคไข้เลือดออกเขตสุขภาพที่ 9

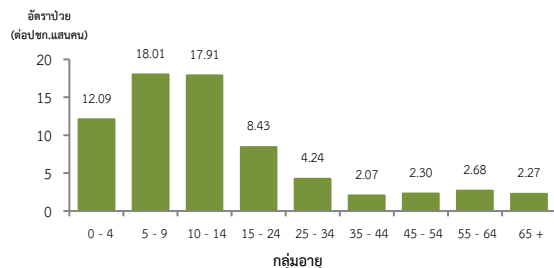
ตั้งแต่วันที่ 1 มกราคม - 18 กันยายน 2564 พบผู้ป่วย 408 ราย อัตราป่วย 6.02 ต่อประชากรแสนคน มีรายงานผู้เสียชีวิต 1 ราย อัตราป่วยตายร้อยละ 0.24 อัตราส่วนเพศหญิงต่อเพศชาย 1:1.02 พบมากที่สุดในกลุ่มอายุ 5-9 ปี อัตราป่วย 18.01 ต่อประชากรแสนคน รองลงมาคือ กลุ่มอายุ 10-14 ปี มีอัตราป่วย 17.91 ต่อประชากรแสนคน และกลุ่มอายุ 10-14 ปี อัตราป่วย 17.91 ต่อประชากรแสนคน ตามลำดับดังรูปที่ 1

เปรียบเทียบจำนวนผู้ป่วยโรคไข้เลือดออกปี 2564 กับค่ามัธยฐาน 5 ปีย้อนหลัง (2559-2563) ไม่พบว่ามีความผิดปกติของการเกิดโรค จำนวนผู้ป่วยต่ำกว่าค่ามัธยฐาน ดังรูปที่ 2

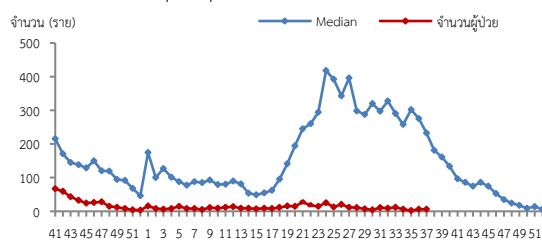
จังหวัดที่มีอัตราป่วยโรคไข้เลือดออกสูงสุดคือจังหวัดสุรินทร์ 16.17 ต่อประชากรแสนคน รองลงมาคือจังหวัดนครราชสีมา 4.31 ต่อประชากรแสนคน จังหวัดบุรีรัมย์ 2.57 ต่อประชากรแสนคน และจังหวัดชัยภูมิ 2.37 ต่อประชากรแสนคน รายละเอียดดังตารางที่ 1 เมื่อจำแนกอัตราป่วยโรคไข้เลือดออกในระดับอำเภอพบว่าอำเภอที่มีอัตราป่วยสูงสุดคือ อำเภอเขวาสินรินทร์ จังหวัดสุรินทร์ 113.33 ต่อประชากรแสนคน รองลงมาคือ อำเภอศีขรภูมิ จังหวัดสุรินทร์ 37.78 ต่อประชากรแสนคน และอำเภอกาบเชิง จังหวัดสุรินทร์ 29.98 ต่อประชากรแสนคน ตามลำดับ รายละเอียดดังตารางที่ 2

ข้อเสนอแนะ

1. ฝ้าระวังผู้ป่วยโดยเฉพาะเด็กเล็กในศูนย์เด็กเล็กและกลุ่มนักเรียน ถ้าพบผู้ป่วยจะต้องสอบสวนโรคเฉพาะรายทุกราย และดำเนินการควบคุมโรคตามมาตรการ 0 3 7
2. ควบคุมกำจัดขีปนูก้น่ายุงลายไม่ให้เกินเกณฑ์มาตรฐานที่กำหนด (HI≤5, CI=0)
3. ประชาสัมพันธ์มาตรการ 3 เก็บป้องกัน 3 โรค และ 5ป 1ข ในการควบคุมโรคไข้เลือดออก
4. สร้างความเข้าใจและความตระหนักในการควบคุม ป้องกันโรคไข้เลือดออก “บ้านตนเอง ครอบครัวตนเอง คนในครอบครัวต้องเป็นผู้ดูแลกันเองเป็นอันดับแรก “หรือที่เรียกว่า “บ้านใครบ้านมัน”



รูปที่ 1 แผนภูมิแสดงอัตราป่วยโรคไข้เลือดออกต่อประชากรแสนคน จำแนกตามกลุ่มอายุ ปี 2564



หมายเหตุ: สัปดาห์ที่ 35-37 ข้อมูลยังไม่ครบถ้วน จังหวัดบุรีรัมย์

รูปที่ 2 จำนวนผู้ป่วยโรคไข้เลือดออกจำแนกรายสัปดาห์เปรียบเทียบกับข้อมูลปี 2564 กับค่ามัธยฐาน 5 ปี ย้อนหลัง (2559-2563)

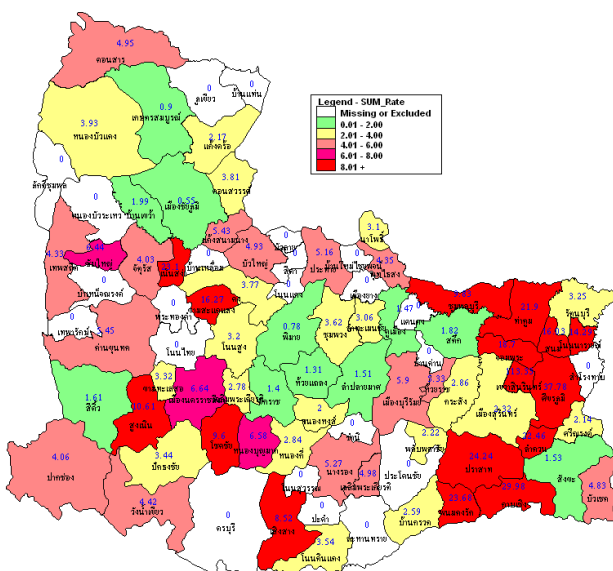
ตารางที่ 1 เปรียบเทียบผู้ป่วยโรคไข้เลือดออกปี 2564 และปี 2563 ช่วงเวลาเดียวกันแยกรายจังหวัด

จังหวัด	ปี 2564 (1 ม.ค.-18 ก.ย. 64)		ปี 2563 (1 ม.ค.-18 ก.ย. 63)		อัตราป่วยปี 64/63 (เท่า)
	Pt. (ราย)	อัตราป่วย*	Pt. (ราย)	อัตราป่วย*	
สุรินทร์	226	16.17	2094	149.87	0.11
นครราชสีมา	114	4.31	5983	226.70	0.02
บุรีรัมย์	41	2.57	1258	79.02	0.03
ชัยภูมิ	27	2.37	2463	216.17	0.01

หมายเหตุ * อัตราป่วยต่อประชากรแสนคน

ตารางที่ 2 อัตราป่วยโรคไข้เลือดออกสูงที่สุด 10 อันดับแรกในปี 2564 เขตสุขภาพที่ 9

อัตราป่วยสะสม 10 อันดับแรก ระหว่างวันที่ 1 ม.ค.-18 ก.ย.2564				
ลำดับ	อำเภอ	จังหวัด	Pt.ราย	อัตราป่วย*
1	สุรินทร์	เขวาสินรินทร์	39	113.33
2	สุรินทร์	ศีขรภูมิ	51	37.78
3	สุรินทร์	กาบเชิง	18	29.98
4	สุรินทร์	ปราสาท	37	24.24
5	สุรินทร์	พนมดงรัก	9	23.68
6	ชัยภูมิ	เนินสง่า	6	23.10
7	สุรินทร์	ลำดวน	7	22.46
8	สุรินทร์	ท่าตูม	21	21.90
9	สุรินทร์	จอมพระ	11	18.70
10	นครราชสีมา	ขามสะแกแสง	7	16.27



รูปที่ 3 อัตราป่วยโรคไข้เลือดออก ปี 2564 จำแนกรายอำเภอในเขตสุขภาพที่ 9

โรคมือ เท้า ปาก ปี 2564 (วันที่ 19 - 25 กันยายน 2564)

สถานการณ์โรคมือ เท้า ปาก ประเทศไทย

ตั้งแต่วันที่ 1 มกราคม - 19 กันยายน 2564 พบผู้ป่วย 17,583 ราย อัตราป่วย 26.47 ต่อประชากรแสนคน ไม่มีรายงานผู้เสียชีวิต อัตราส่วนเพศชายต่อเพศหญิง 1:0.82 พบมากที่สุดในกลุ่มอายุ 0-4 ปี ร้อยละ 86.14 รองลงมาคือ กลุ่มอายุ 5 ปี ร้อยละ 6.05 และกลุ่มอายุ 7-9 ปี ร้อยละ 3.16 ตามลำดับ ภาคที่มีอัตราป่วยสูงสุด คือ ภาคเหนือ 62.26 ต่อประชากรแสนคน รองลงมาคือภาคใต้ 34.98 ต่อประชากรแสนคน ภาคตะวันออกเฉียงเหนือ 22.07 ต่อประชากรแสนคน และภาคกลาง 8.21 ต่อประชากรแสนคน ตามลำดับ โดยจังหวัดที่มีอัตราป่วยสูงสุดในประเทศ คือ จังหวัดแม่ฮ่องสอน อัตราป่วย 205.26 ต่อประชากรแสนคน

สถานการณ์โรคมือ เท้า ปาก เขตสุขภาพที่ 9

ตั้งแต่วันที่ 1 มกราคม - 18 กันยายน 2564 พบผู้ป่วย 1,476 ราย อัตราป่วย 21.78 ต่อประชากรแสนคน ไม่มีรายงานผู้เสียชีวิต อัตราส่วนเพศหญิงต่อเพศชาย 1:1.32 พบมากที่สุด ในอายุ 3 ปี อัตราป่วย 484.38 ต่อประชากรแสนคน รองลงมาคืออายุ 2 ปี อัตราป่วย 432.25 ต่อประชากรแสนคน และอายุ 1 ปี อัตราป่วย 417.30 ต่อประชากรแสนคน ตามลำดับ ดังรูปที่ 1

เปรียบเทียบจำนวนผู้ป่วยโรคมือ เท้า ปาก ปี 2564 กับค่ามัธยฐาน 5 ปีย้อนหลัง (2559-2563) พบความผิดปกติของการเกิดโรคโดยมีจำนวนผู้ป่วยมากกว่าค่ามัธยฐาน 5 ปีย้อนหลัง ตั้งแต่สัปดาห์ที่ 5-15 ปี 2564 แต่สัปดาห์ที่ 17 จำนวนผู้ป่วยต่ำกว่าค่ามัธยฐาน ดังรูปที่ 2

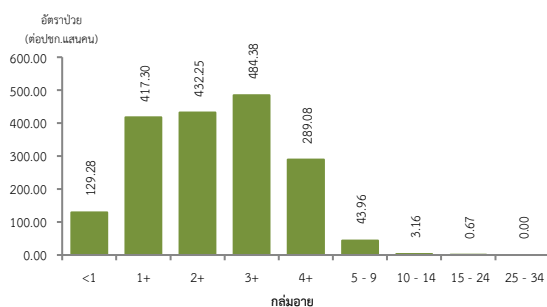
จังหวัดที่มีอัตราป่วยโรคมือ เท้า ปากสูงสุดคือ จังหวัดนครราชสีมา 35.16 ต่อประชากรแสนคน รองลงมาคือ จังหวัดชัยภูมิ 23.81 ต่อประชากรแสนคน จังหวัดบุรีรัมย์ 13.35 ต่อประชากรแสนคน และจังหวัดสุรินทร์ 4.37 ต่อประชากรแสนคน ตามลำดับ รายละเอียดดังตารางที่ 1 เมื่อจำแนกอัตราป่วยโรคมือ เท้า ปาก ระดับอำเภอ พบว่า อำเภอที่มีอัตราป่วยสูงที่สุดคือ อำเภอบ้านใหม่ไชยพจน์ จังหวัดบุรีรัมย์ 150.74 ต่อประชากรแสนคน รองลงมาคืออำเภอบักรังชัย จังหวัดนครราชสีมา 104.11 ต่อประชากรแสนคน และอำเภอเมืองยาง จังหวัดนครราชสีมา 93.40 ต่อประชากรแสนคน ตามลำดับ รายละเอียดดังตารางที่ 2

ข้อเสนอแนะ

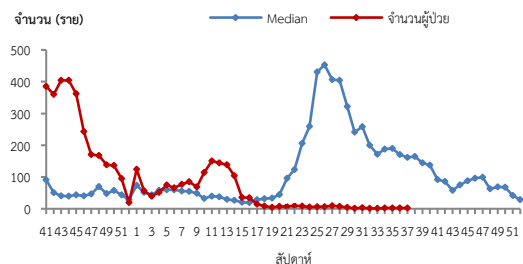
1. ครูพี่เลี้ยงคัดกรองนักเรียนทุกเช้าก่อนเขาเรียนหากพบเด็กป่วยให้แจ้งผู้ปกครองรับเด็กไปพบแพทย์หรือเจ้าหน้าที่สาธารณสุขและแจ้งเจ้าหน้าที่สาธารณสุขที่รับผิดชอบเมื่อพบนักเรียนที่มีอาการสงสัยโรคมือเท้าปาก
2. สอนเด็กล้างมืออย่างถูกวิธีและจัดให้มีจุดล้างมือพร้อมสบู่หรือเจลล้างมือรวมถึงทำความสะอาดเครื่องนอนของเล่นและอุปกรณ์ที่ใช้สวนรวมเป็นประจำ
3. ผู้ปกครองควรหมั่นสังเกตอาการบุตรหลานอย่างใกล้ชิดหากมีอาการใช้ร่วมกับแผลในปากโดยอาจมีหรือไม่มีตุ่มน้ำที่มีหรือทำก็ได้บางรายอาจมีเฉพาะไขว้หรือรีบพาไปพบแพทย์และให้หยุดเรียนจนกว่าจะหายเป็นปกติและไม่ควรคลุกคลีกับคนอื่นในครอบครัวหลีกเลี่ยงการพาบุตรหลานที่มีอาการป่วยไปในที่ชุมชนเช่นสนามเด็กเล่นบ้านบอลตลาด ห้างสรรพสินค้าเป็นต้นเพื่อลดการแพร่กระจายเชื้อและป้องกันการระบาดในชุมชน

ตารางที่ 2 อัตราป่วยโรคมือเท้าปากสูงที่สุด 10 อันดับแรกในปี 2564เขตสุขภาพที่ 9

อัตราป่วยสะสม 10 อันดับแรก ระหว่างวันที่ 1 ม.ค. - 18 ก.ย. 2564				
ลำดับ	อำเภอ	จังหวัด	Pt.ราย	อัตราป่วย*
1	บุรีรัมย์	บ้านใหม่ไชยพจน์	40	150.74
2	นครราชสีมา	บักรังชัย	121	104.11
3	นครราชสีมา	เมืองยาง	26	93.40
4	นครราชสีมา	โชคชัย	73	87.61
5	นครราชสีมา	หนองบุญมาก	52	85.54
6	ชัยภูมิ	เนินสง่า	19	73.14
7	ชัยภูมิ	หนองบัวระเหว	26	67.44
8	นครราชสีมา	วังน้ำเขียว	29	64.04
9	นครราชสีมา	เสิงสาง	43	61.03
10	ชัยภูมิ	เกษตรสมบูรณ์	59	52.84



รูปที่ 1 แผนภูมิแสดงอัตราป่วยโรคมือเท้าปากต่อประชากรแสนคน จำแนกตามกลุ่มอายุปี 2564

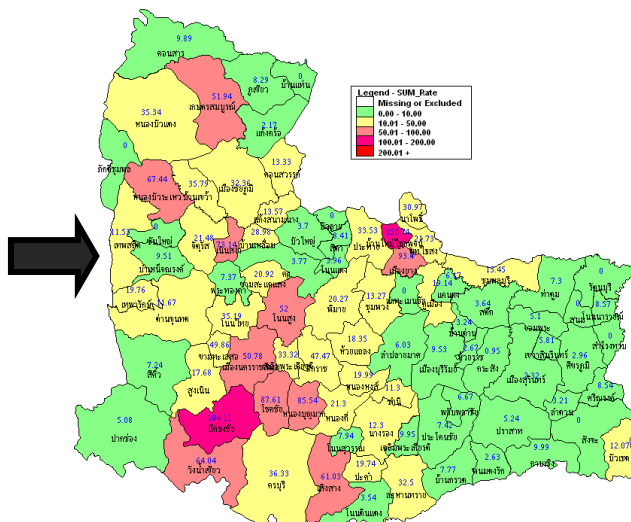


รูปที่ 2 จำนวนผู้ป่วยโรคมือเท้าปากจำแนกรายสัปดาห์เปรียบเทียบกับข้อมูลปี 2563 กับค่ามัธยฐาน 5 ปี ย้อนหลัง (2559-2563)

ตารางที่ 1 เปรียบเทียบอัตราป่วยโรคมือเท้าปาก ปี 2564 และปี 2563 ช่วงเวลาเดียวกันแยกรายจังหวัด

จังหวัด	ปี 2564 (1ม.ค. - 18 ก.ย. 64)		ปี 2563 (1ม.ค. - 18 ก.ย. 63)		อัตราป่วย ปี 64/63 (เท่า)
	Pt. (ราย)	อัตรา ป่วย*	Pt. (ราย)	อัตรา ป่วย*	
นครราชสีมา	931	35.16	198	7.50	4.69
ชัยภูมิ	271	23.81	77	6.76	3.52
บุรีรัมย์	213	13.35	95	5.97	2.24
สุรินทร์	61	4.37	526	37.65	0.12

หมายเหตุ * อัตราป่วยต่อประชากรแสนคน



รูปที่ 3 อัตราป่วยโรคมือเท้าปาก ปี 2564 จำแนกรายอำเภอในเขตสุขภาพที่ 9

โรคไข้หวัดใหญ่ ปี 2564 (วันที่ 19 - 25 กันยายน 2564)

สถานการณ์โรคไข้หวัดใหญ่ประเทศไทย

ตั้งแต่วันที่ 1 มกราคม - 19 กันยายน 2564 มีผู้ป่วย 8,941 ราย อัตราป่วย 13.46 ต่อประชากรแสนคน ไม่มีรายงานผู้เสียชีวิต อัตราส่วนเพศชายต่อเพศหญิง 1:1.03 พบมากที่สุดในกลุ่มอายุ 0-4 ปี ร้อยละ 41.11 รองลงมาคือกลุ่มอายุ 25-34 ปี ร้อยละ 9.14 และกลุ่มอายุ 15-24 ปี ร้อยละ 8.87 ตามลำดับ ภาคที่มีอัตราป่วยสูงสุดคือ ภาคเหนือ 24.38 ต่อประชากรแสนคน รองลงมา คือ ภาคตะวันออกเฉียงเหนือ 14.41 ต่อประชากรแสนคน ภาคใต้ 14.08 ต่อประชากรแสนคน และภาคกลาง 6.50 ต่อประชากรแสนคน ตามลำดับ โดยจังหวัดที่มีอัตราป่วยสูงสุดในประเทศ คือ จังหวัดอุบลราชธานี อัตราป่วย 54.95 ต่อประชากรแสนคน

สถานการณ์โรคไข้หวัดใหญ่เขตสุขภาพที่ 9

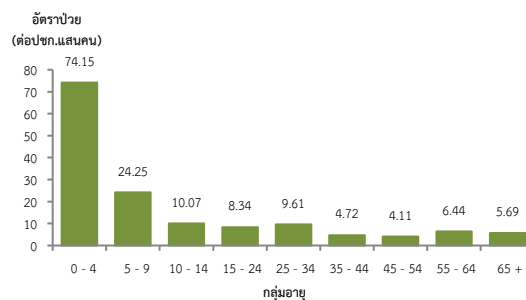
ตั้งแต่วันที่ 1 มกราคม - 18 กันยายน 2564 พบผู้ป่วย 777 ราย อัตราป่วย 11.46 ต่อประชากร แสนคน ไม่มีรายงานผู้เสียชีวิต อัตราส่วนเพศชายต่อเพศหญิง 1:1.12 พบมากที่สุดในกลุ่มอายุ 0-4 ปี อัตราป่วย 74.15 ต่อประชากรแสนคน รองลงมาคือ กลุ่มอายุ 5-9 ปี อัตราป่วย 24.25 ต่อประชากรแสนคน และกลุ่มอายุ 10-14 ปี อัตราป่วย 10.07 ต่อประชากรแสนคน ตามลำดับดังรูปที่ 1

เปรียบเทียบผู้ป่วยโรคไข้หวัดใหญ่ปี 2564 กับค่ามัธยฐาน 5 ปีย้อนหลัง (2559-2563) ไม่พบมีความผิดปกติของการเกิดโรคเนื่องจากจำนวนผู้ป่วยต่ำกว่าค่ามัธยฐาน 5 ปีย้อนหลัง ต่อเนื่องตั้งแต่ปี 2563 ดังรูปที่ 2 และพบว่าส่วนใหญ่มีค่าสัดส่วน ILI ต่ำกว่าร้อยละ 5 ทุกจังหวัด ดังรูปที่ 3

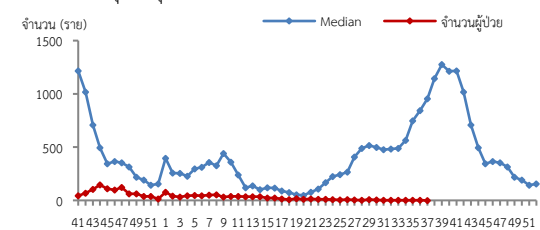
จังหวัดที่มีอัตราป่วยโรคไข้หวัดใหญ่สูงสุดคือ จังหวัดบุรีรัมย์ 20.18 ต่อประชากรแสนคน รองลงมาคือ จังหวัดนครราชสีมา 9.93 ต่อประชากรแสนคน จังหวัดสุรินทร์ 8.52 ต่อประชากรแสนคน และจังหวัดชัยภูมิ 6.41 ต่อประชากรแสนคน ตามลำดับ รายละเอียดดังตารางที่ 1 เมื่อจำแนกอัตราป่วยโรคไข้หวัดใหญ่ระดับอำเภอ พบว่าอำเภอที่มีอัตราป่วยสูงที่สุดคือ อำเภอพุทไธสง จังหวัดบุรีรัมย์ 102.15 ต่อประชากรแสนคน รองลงมาคืออำเภอบัวเขต จังหวัดสุรินทร์ 98.96 ต่อประชากรแสนคน และอำเภอเสิงสาง จังหวัดนครราชสีมา 80.90 ต่อประชากรแสนคน ตามลำดับ รายละเอียดดังตารางที่ 2

ข้อเสนอแนะ

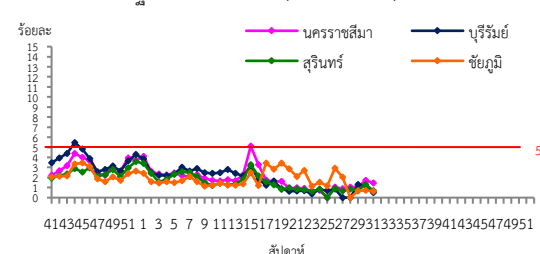
1. โรคไข้หวัดใหญ่เป็นโรคที่มีวิธีการป้องกันและวิธีการรักษาที่มีประสิทธิภาพ แต่ต้องเฝ้าระวังในกลุ่มผู้สูงอายุอย่างเข้มข้นเนื่องจากเป็นกลุ่มที่มีอัตราป่วยต่ำแต่มีอัตราป่วยตายสูง ส่วนใหญ่อยู่ในกลุ่มผู้สูงอายุที่มีโรคประจำตัวด้วยโรคเรื้อรังซึ่งไม่ได้รับวัคซีนป้องกันโรคไข้หวัดใหญ่
2. เฝ้าระวังผู้ป่วยที่มีอาการ ILI โดยเฉพาะกลุ่มผู้สูงอายุ ถ้าพบผู้ป่วยที่มีอาการเข้าได้กับโรคไข้หวัดใหญ่ต้องตรวจทางห้องปฏิบัติการด้วยRapid test และให้ยา Oseltamivir
3. ในสถานที่ที่มีคนอยู่หนาแน่นและแออัด เช่น เรือนจำ ค่ายทหาร โรงเรียน การเข้าค่ายพักแรม ควรมีการคัดกรองผู้ที่มีอาการคล้ายไข้หวัดใหญ่ หากพบผู้ป่วยต้องมีการแยกผู้ป่วย โดยให้แยกห้องนอนหรือหยุดเรียนหยุดงาน
4. เมื่อมีผู้ป่วยโรคไข้หวัดใหญ่จะต้องดำเนินการสอบสวนโรคเฉพาะรายทุกราย และค้นหาผู้ป่วยเพิ่มเติมในพื้นที่



รูปที่ 1 แผนภูมิแสดงอัตราป่วยโรคไข้หวัดใหญ่ต่อประชากรแสนคน จำแนกตามกลุ่มอายุ ปี 2564



รูปที่ 2 จำนวนผู้ป่วยโรคไข้หวัดใหญ่จำแนกรายสัปดาห์ที่เปรียบเทียบกับข้อมูลปี 2564 กับค่ามัธยฐาน 5 ปี ย้อนหลัง (2559 - 2563)



รูปที่ 3 สัดส่วน ILI ต่อผู้ป่วยนอก แยกรายจังหวัด ในเขตสุขภาพที่ 9 นครราชสีมา ปี 2564
ที่มา : ระบบเฝ้าระวังโรคทางระบาดวิทยาของกรมการคล้ายไข้หวัดใหญ่ กองระบาดวิทยา กรมควบคุมโรค ข้อมูล ณ วันที่ 26 ก.ย. 2564

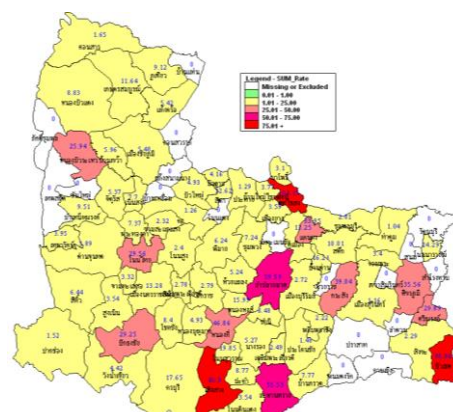
ตารางที่ 1 เปรียบเทียบอัตราป่วยโรคไข้หวัดใหญ่ปี 2564 และปี 2563 ช่วงเวลาเดียวกันแยกรายจังหวัด

จังหวัด	ปี 2564 (1 ม.ค.-18 ก.ย.64)		ปี 2563 (1 ม.ค.-18 ก.ย.63)		อัตราป่วย 64/63 (เท่า)
	Pt. (ราย)	อัตราป่วย*	Pt. (ราย)	อัตราป่วย*	
บุรีรัมย์	322	20.18	2563	161.00	0.13
นครราชสีมา	263	9.93	6690	253.48	0.04
สุรินทร์	119	8.52	931	66.63	0.13
ชัยภูมิ	73	6.41	1860	163.25	0.04

หมายเหตุ * อัตราป่วยต่อประชากรแสนคน

ตารางที่ 2 อัตราป่วยโรคไข้หวัดใหญ่สูงที่สุด 10 อันดับแรกในปี 2564 เขตสุขภาพที่ 9

อัตราป่วยสะสม 10 อันดับแรก ระหว่างวันที่ 1 ม.ค.-18 ก.ย.2564				
ลำดับ	อำเภอ	จังหวัด	Pt. ราย	อัตราป่วย*
1	บุรีรัมย์	พุทไธสง	47	102.15
2	สุรินทร์	บัวเขต	41	98.96
3	นครราชสีมา	เสิงสาง	57	80.90
4	บุรีรัมย์	ลำปลายมาศ	79	59.59
5	บุรีรัมย์	ละหานทราย	41	55.53
6	บุรีรัมย์	หนองกี่	33	46.86
7	บุรีรัมย์	กระสัง	41	39.04
8	สุรินทร์	ศีขรภูมิ	48	35.56
9	บุรีรัมย์	แคนดง	11	33.95
10	สุรินทร์	ศรีณรงค์	14	29.89



รูปที่ 4 อัตราป่วยโรคไข้หวัดใหญ่ ปี 2564 จำแนกรายอำเภอในเขตสุขภาพที่ 9

โรคปอดบวม ปี 2564 (วันที่ 19 - 25 กันยายน 2564)

สถานการณ์โรคปอดบวมประเทศไทย

ตั้งแต่วันที่ 1 มกราคม - 21 กันยายน 2564 พบผู้ป่วย 104,241 ราย อัตราป่วย 156.96 ต่อประชากรแสนคน มีรายงานผู้เสียชีวิต 103 ราย อัตราตาย 0.16 ต่อประชากรแสนคน อัตราส่วนเพศชายต่อเพศหญิง 1:0.77 พบมากที่สุดในกลุ่มอายุ 65 ปีขึ้นไป ร้อยละ 38.77 รองลงมาคือ กลุ่มอายุ 0-4 ปี ร้อยละ 16.72 และกลุ่มอายุ 55-64 ปี ร้อยละ 14.45 ตามลำดับ ภาคที่มีอัตราป่วยสูงสุดคือ ภาคตะวันออกเฉียงเหนือ 201.20 ต่อประชากรแสนคน รองลงมาคือ ภาคเหนือ 189.22 ต่อประชากรแสนคน ภาคใต้ 139.16 ต่อประชากรแสนคน และภาคกลาง 104.54 ต่อประชากรแสนคน ตามลำดับ โดยจังหวัดที่มีอัตราป่วยสูงสุดในประเทศ คือ จังหวัดอุบลราชธานี อัตราป่วย 445.28 ต่อประชากรแสนคน

สถานการณ์โรคปอดบวมเขตสุขภาพที่ 9

ตั้งแต่วันที่ 1 มกราคม - 18 กันยายน 2564 พบผู้ป่วย 9,472 ราย อัตราป่วย 139.74 ต่อประชากรแสนคน ไม่มีรายงานผู้เสียชีวิต อัตราส่วนเพศชายต่อเพศหญิง 1:1.30 พบมากที่สุดในกลุ่มอายุ 65 ปีขึ้นไป อัตราป่วย 493.79 ต่อประชากรแสนคน รองลงมาคือกลุ่มอายุ 0-4 ปี อัตราป่วย 391.73 ต่อประชากรแสนคน และกลุ่มอายุ 55-64 ปี อัตราป่วย 207.59 ต่อประชากรแสนคน ตามลำดับดังรูปที่ 1

เปรียบเทียบจำนวนผู้ป่วยโรคปอดบวมปี 2564 กับค่ามัธยฐาน 5 ปีย้อนหลัง (2559-2563) ไม่พบความผิดปกติของการเกิดโรค โดยมีจำนวนผู้ป่วยน้อยกว่าค่ามัธยฐาน 5 ปีย้อนหลังดังรูปที่ 2 จังหวัดที่มีอัตราป่วยโรคปอดบวมสูงสุดคือ จังหวัดบุรีรัมย์ 204.04 ต่อประชากรแสนคน รองลงมาคือ จังหวัดชัยภูมิ 151.22 ต่อประชากรแสนคน จังหวัดนครราชสีมา 117.46 ต่อประชากรแสนคน และจังหวัดสุรินทร์ 99.19 ต่อประชากรแสนคน ตามลำดับ รายละเอียดดังตารางที่ 1 เมื่อจำแนกอัตราป่วยโรคปอดบวมในระดับอำเภอพบว่า อำเภอที่มีอัตราป่วยสูงสุดคือ อำเภอหนองบัวระเหว จังหวัดชัยภูมิ 575.82 ต่อประชากรแสนคน รองลงมาคือ อำเภอเนินสง่า จังหวัดชัยภูมิ 384.96 ต่อประชากรแสนคน และอำเภอพลับพลาชัย จังหวัดบุรีรัมย์ 364.88 ต่อประชากรแสนคน ตามลำดับ รายละเอียดดังตารางที่ 2

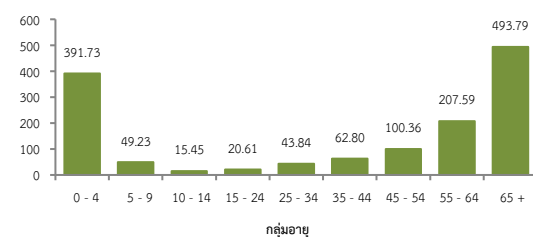
ข้อเสนอแนะ

1. ผู้ป่วยที่เป็นโรคปอดบวมจากไข้หวัดใหญ่ควรให้ยาต้านเชื้อไวรัส
2. หลังจากผู้ป่วยได้รับการวินิจฉัยสาเหตุจากเชื้อแบคทีเรียควรรักษาด้วยยาปฏิชีวนะอย่างรวดเร็วที่สุด
3. ฉีดวัคซีนป้องกันโรคในกลุ่มเสี่ยงคือ เด็กเล็ก ผู้ที่มีอายุ 65 ปีขึ้นไป และผู้ที่มีภาวะภูมิคุ้มกันบกพร่องหรือมีโรคประจำตัวบางอย่าง การฉีดวัคซีนที่ให้ได้ผลในการลดอัตราการเกิดโรคปอดบวมจากการติดเชื้อได้แก่ วัคซีนป้องกันไข้หวัดใหญ่ และวัคซีนป้องกันโรคปอดอักเสบ

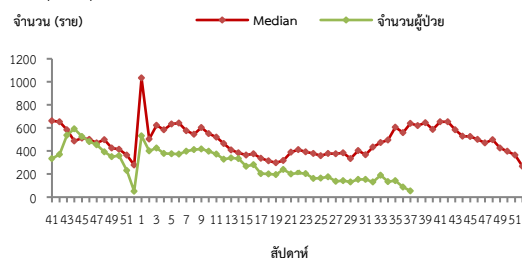
ตารางที่ 2 อัตราป่วยโรคปอดบวมสูงสุด 10 อันดับแรกในปี 2564เขตสุขภาพที่ 9

อัตราป่วยสะสม 10 อันดับแรก ระหว่างวันที่ 1 ม.ค. - 18 ก.ย. 2564				
ลำดับ	อำเภอ	จังหวัด	Pt.ราย	อัตราป่วย*
1	ชัยภูมิ	หนองบัวระเหว	222	575.82
2	ชัยภูมิ	เนินสง่า	100	384.96
3	บุรีรัมย์	พลับพลาชัย	164	364.88
4	บุรีรัมย์	ชำนิ	122	344.69
5	บุรีรัมย์	พุทไธสง	154	334.70
6	บุรีรัมย์	นางรอง	364	319.68
7	สุรินทร์	เขวาสินรินทร์	109	316.74
8	บุรีรัมย์	กระสัง	317	301.88
9	ชัยภูมิ	เกษตรสมบูรณ์	269	240.91
10	บุรีรัมย์	บ้านกรวด	185	239.65

อัตราป่วย
(ต่อชก.แสนคน)



รูปที่ 1 แผนภูมิแสดงอัตราป่วยโรคปอดบวมต่อประชากรแสนคนจำแนกตามกลุ่มอายุ ปี 2564

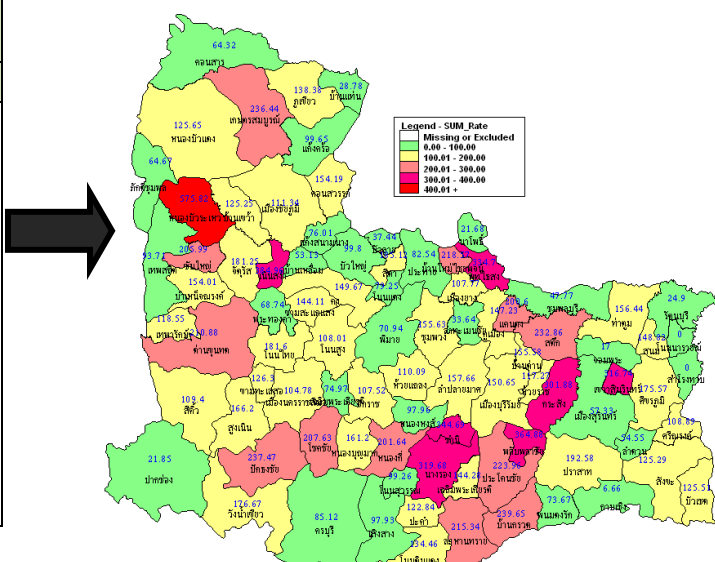


รูปที่ 2 จำนวนผู้ป่วยโรคปอดบวมจำแนกรายสัปดาห์เปรียบเทียบกับข้อมูลปี 2564 กับค่ามัธยฐาน 5 ปีย้อนหลัง (2559-2563)

ตารางที่ 1 เปรียบเทียบอัตราป่วยโรคปอดบวมปี 2564 และปี 2563 ช่วงเวลาเดียวกันแยกรายจังหวัด

จังหวัด	ปี 2564 (1 ม.ค.-18 ก.ย. 64)		ปี 2563 (1 ม.ค.-18 ก.ย. 63)		อัตราป่วย ปี 64/63 (เท่า)
	Pt. (ราย)	อัตรา ป่วย*	Pt. (ราย)	อัตรา ป่วย*	
บุรีรัมย์	3255	204.04	3749	235.50	0.87
ชัยภูมิ	1721	151.22	1394	122.35	1.24
นครราชสีมา	3110	117.46	2085	79.00	1.49
สุรินทร์	1386	99.19	1019	72.93	1.36

หมายเหตุ * อัตราป่วยต่อประชากรแสนคน



รูปที่ 3 อัตราป่วยโรคปอดบวมปี 2564จำแนกรายอำเภอในเขตสุขภาพที่ 9

โรคไข้หัด ปี 2564 (วันที่ 19 - 25 กันยายน 2564)

สถานการณ์โรคไข้หัดประเทศไทย

ตั้งแต่วันที่ 1 มกราคม - 19 กันยายน 2564 พบผู้ป่วยโรคไข้หัด 398 ราย อัตราป่วย 0.60 ต่อประชากรแสนคน เสียชีวิต 20 ราย อัตราตาย 0.03 ต่อแสนประชากร อัตราส่วนเพศชายต่อเพศหญิง 1:0.37 พบมากที่สุดในกลุ่มอายุ 65 ปีขึ้นไปร้อยละ 38.69 รองลงมาคือกลุ่มอายุ 55-64 ปี ร้อยละ 28.39 และกลุ่มอายุ 45-54 ปี ร้อยละ 18.59 ตามลำดับ ภาคที่มีอัตราป่วยสูงสุด คือ ภาคเหนือ 2.10 ต่อประชากรแสนคน รองลงมาคือ ภาคตะวันออกเฉียงเหนือ 0.54 ต่อประชากรแสนคน ภาคกลาง 0.10 ต่อประชากรแสนคน และภาคใต้ 0.03 ต่อประชากรแสนคน ตามลำดับโดยจังหวัดที่มีอัตราป่วยสูงสุดในประเทศคือ จังหวัดลำปาง อัตราป่วย 7.94 ต่อประชากรแสนคน

สถานการณ์โรคไข้หัดเขตสุขภาพที่ 9

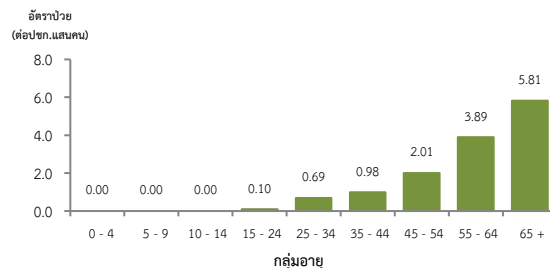
ตั้งแต่วันที่ 1 มกราคม - 18 กันยายน 2564 พบผู้ป่วย 113 ราย อัตราป่วย 1.67 ต่อประชากรแสนคน มีรายงานผู้เสียชีวิต 7 ราย อัตราป่วยตายร้อยละ 6.19 อัตราส่วนเพศหญิงต่อเพศชาย 1:2.42 พบมากที่สุดในกลุ่มอายุมากกว่า 65 ปี อัตราป่วย 5.81 ต่อประชากรแสนคน รองลงมาคือกลุ่มอายุ 55-64 ปี อัตราป่วย 3.89 ต่อประชากรแสนคน และกลุ่มอายุ 45-54 ปี อัตราป่วย 2.01 ต่อประชากรแสนคน ตามลำดับ ดังรูปที่ 1

เปรียบเทียบจำนวนผู้ป่วยโรคไข้หัดปี 2564 กับค่ามัธยฐาน 5 ปีย้อนหลัง (2559-2563) พบว่ามีความผิดปกติของการเกิดโรคตั้งแต่สัปดาห์ที่ 13 ดังรูปที่ 2

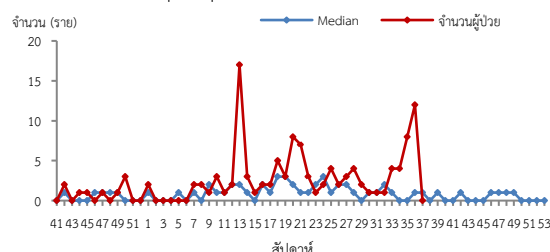
จังหวัดที่มีอัตราป่วยโรคไข้หัดสูงสุดคือจังหวัดนครราชสีมา 3.78 ต่อประชากรแสนคน รองลงมาคือจังหวัดชัยภูมิ 1.05 ต่อประชากรแสนคน จังหวัดสุรินทร์ 0.07 ต่อประชากรแสนคน รายละเอียดดังตารางที่ 1 เมื่อจำแนกอัตราป่วยโรคไข้หัดในระดับอำเภอพบว่า อำเภอที่มีอัตราป่วยสูงสุดคือ อำเภอเสิงสาง จังหวัดนครราชสีมา 21.29 ต่อประชากรแสนคน รองลงมาคือ อำเภอเฉลิมพระเกียรติ จังหวัดนครราชสีมา 13.88 ต่อประชากรแสนคน และอำเภอด่านขุนทด จังหวัดนครราชสีมา 13.23 ต่อประชากรแสนคน ตามลำดับ รายละเอียดดังตารางที่ 2

ข้อเสนอแนะ

1. สื่อสารความเสี่ยงโรคไข้หัดให้ประชาชนรับทราบ เพื่อให้มีการปรับพฤติกรรมบริโภคเนื้อหมูที่ปรุงสุก ไม่ควรรับประทานเนื้อหมูดิบรวมทั้งการดื่มสุรา
2. ประชาชนควรเลือกซื้อเนื้อหมูจากแหล่งที่มีมาตรฐาน เชื่อถือได้ ไม่ควรซื้อจากแหล่งที่ไม่ทราบที่มาของหมู
3. ให้ความรู้ด้านสุขอนามัยแก่ผู้ชำแหละหมู พัฒนามาตรฐานของฟาร์มหมู โรงฆ่าสัตว์เลี้ยงหมู ให้ความปลอดภัยต่อผู้บริโภค



รูปที่ 1 แผนภูมิแสดงอัตราป่วยโรคไข้หัดต่อประชากรแสนคน จำแนกตามกลุ่มอายุ ปี 2564



หมายเหตุ: สัปดาห์ที่ 35-37 ข้อมูลยังไม่ครบถ้วน จังหวัดบุรีรัมย์

รูปที่ 2 จำนวนผู้ป่วยโรคไข้หัดจำแนกรายสัปดาห์เปรียบเทียบกับข้อมูลปี 2564 กับค่ามัธยฐาน 5 ปี ย้อนหลัง (2559-2563)

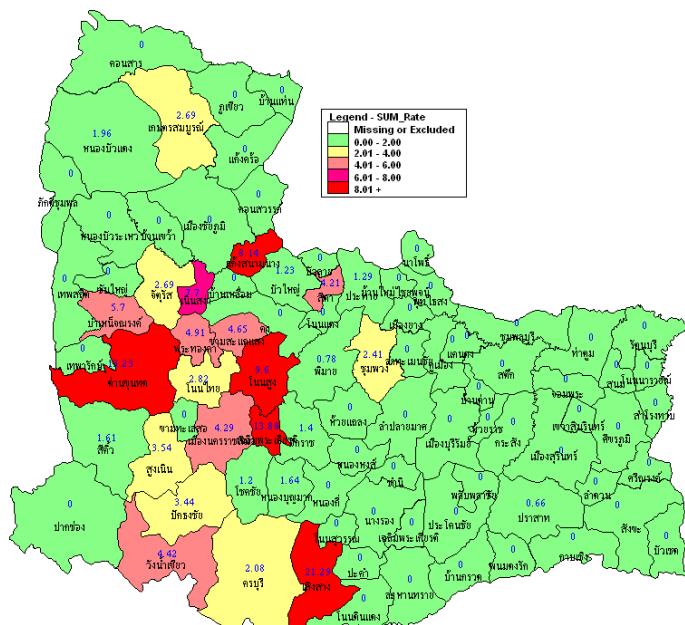
ตารางที่ 1 เปรียบเทียบผู้ป่วยโรคไข้หัดปี 2564 และปี 2563 ช่วงเวลาเดียวกันแยกรายจังหวัด

จังหวัด	ปี 2564 (1 ม.ค.-18 ก.ย. 64)		ปี 2563 (1 ม.ค.-18 ก.ย. 63)		อัตราป่วยปี 64/63 (เท่า)
	Pt. (ราย)	อัตราป่วย*	Pt. (ราย)	อัตราป่วย*	
นครราชสีมา	100	3.78	56	2.12	1.78
ชัยภูมิ	12	1.05	7	0.61	1.72
สุรินทร์	1	0.07	6	0.43	0.17
บุรีรัมย์	0	0.00	0	0.00	0.00

หมายเหตุ * อัตราป่วยต่อประชากรแสนคน

ตารางที่ 2 อัตราป่วยโรคไข้หัดสูงสุด 10 อันดับแรกในปี 2564 เขตสุขภาพที่ 9

อัตราป่วยสะสม 10 อันดับแรก ระหว่างวันที่ 1 ม.ค. - 18 ก.ย. 2564				
ลำดับ	อำเภอ	จังหวัด	Pt.ราย	อัตราป่วย*
1	เสิงสาง	นครราชสีมา	15	21.29
2	เฉลิมพระเกียรติ	นครราชสีมา	5	13.88
3	ด่านขุนทด	นครราชสีมา	17	13.23
4	โนนสูง	นครราชสีมา	12	9.60
5	แก้งสนามนาง	นครราชสีมา	3	8.14
6	เนินสง่า	ชัยภูมิ	2	7.70
7	บ้านหินเจดีย์	ชัยภูมิ	3	5.70
8	พระทองคำ	นครราชสีมา	2	4.91
9	ขามสะแกแสง	นครราชสีมา	2	4.65
10	วังน้ำเขียว	นครราชสีมา	2	4.42



รูปที่ 3 อัตราป่วยโรคไข้หัด ปี 2564 จำแนกรายอำเภอในเขตสุขภาพที่ 9

นายณัฐพล จำปาสาร นักวิชาการสาธารณสุขปฏิบัติการ/ผู้จัดทำ
นางนันทนา แต่ประเสริฐ นักวิชาการสาธารณสุขชำนาญการพิเศษ/ผู้ตรวจทาน