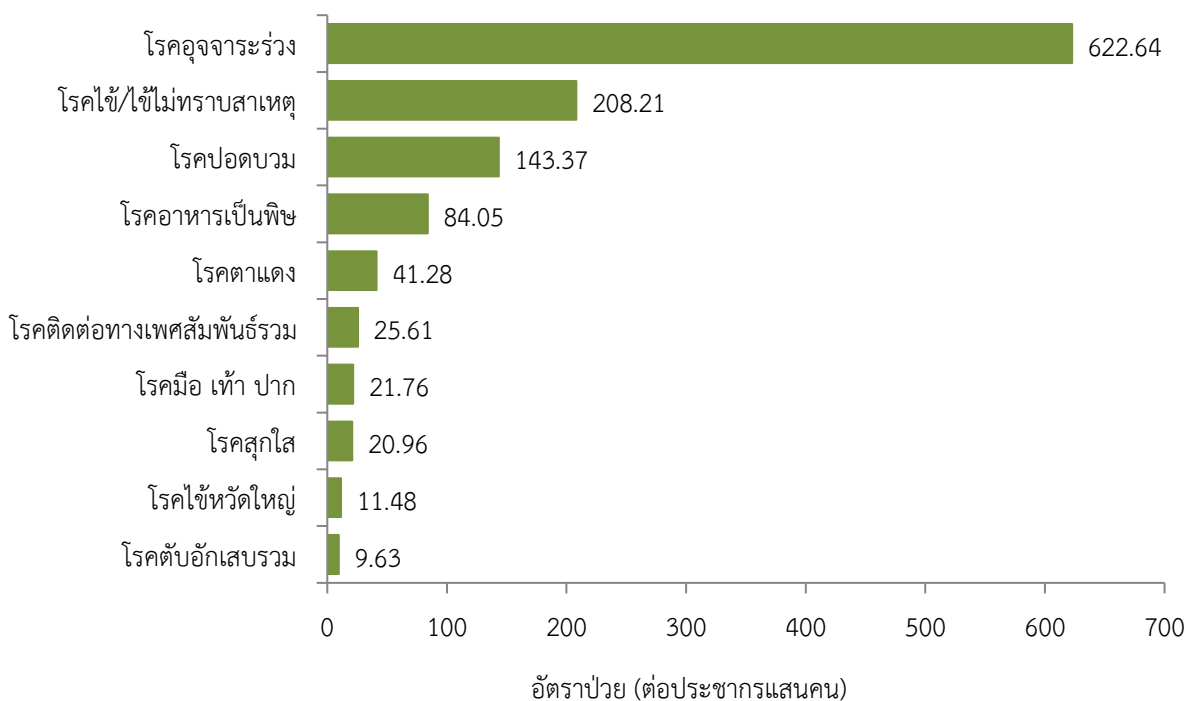


สถานการณ์โรคสำคัญที่เฝ้าระวังทางระบาดวิทยาในพื้นที่เขตสุขภาพที่ 9 สัปดาห์ที่ 39 ปี พ.ศ. 2564 (วันที่ 26 กันยายน – 2 ตุลาคม 2564)

การวิเคราะห์สถานการณ์ใช้ข้อมูลสะสมตั้งแต่สัปดาห์ที่ 1-38 (วันที่ 1 มกราคม-25 กันยายน 2564) เขตสุขภาพที่ 9 ได้รับรายงานผู้ป่วยในระบบเฝ้าระวัง 506 จากเครือข่าย 4 จังหวัด (นครราชสีมา ชัยภูมิ สุรินทร์ และบุรีรัมย์) มีรายงานผู้เสียชีวิต 11 ราย คือโรคไข้เลือดออก (จังหวัดนครราชสีมา 1 ราย) โรคสเตรปโตคอคคัสซูอิส (จังหวัดนครราชสีมา 7 ราย) โรคพิษสุนัขบ้า 2 ราย (จังหวัดบุรีรัมย์ 1 ราย และจังหวัดสุรินทร์ 1 ราย) และไข้สมองอักเสบ (จังหวัดสุรินทร์ 1 ราย)

10 อันดับโรคที่มีอัตราป่วยต่อประชากรแสนคนสูงสุด

10 อันดับโรคที่มีอัตราป่วยต่อประชากรแสนคนสูงสุด คือ โรคอุจจาระร่วง 622.64 ต่อประชากรแสนคน โรคไข้/ไข้ไม่ทราบสาเหตุ 208.21 ต่อประชากรแสนคน โรคปอดบวม 143.37 ต่อประชากรแสนคน โรคอาหารเป็นพิษ 84.05 ต่อประชากรแสนคน โรคตาแดง 41.28 ต่อประชากรแสนคน โรคติดต่อทางเพศสัมพันธ์รวม 25.61 ต่อประชากรแสนคน โรคมือเท้าปาก 21.76 ต่อประชากรแสนคน โรคสุกใส 20.96 ต่อประชากรแสนคน โรคไข้หวัดใหญ่ 11.48 ต่อประชากรแสนคน และโรคตับอักเสบรวม 9.63 ต่อประชากรแสนคน ตามลำดับ ดังรูปที่ 1



รูปที่ 1 10 อันดับโรคที่มีอัตราป่วยต่อประชากรแสนคนสูงสุดในพื้นที่เขตสุขภาพที่ 9
ที่มา: รายงาน 506 สำนักงานสาธารณสุขจังหวัดในพื้นที่ข้อมูล ณ วันที่ 1 ตุลาคม 2564

โรคที่เป็นปัญหาทางสาธารณสุขในพื้นที่เขตสุขภาพที่ 9 มีดังนี้

โรคไข้เลือดออกปี 2564 (วันที่ 26 กันยายน – 2 ตุลาคม 2564)

สถานการณ์โรคไข้เลือดออกประเทศไทย

ตั้งแต่วันที่ 1 มกราคม – 28 กันยายน 2564 พบผู้ป่วยโรคไข้เลือดออก 7,256 ราย อัตราป่วย 10.93 ต่อประชากรแสนคน เสียชีวิต 6 ราย อัตราตาย 0.01 ต่อประชากรแสนคน อัตราส่วนเพศชายต่อเพศหญิง 1:0.90 พบมากที่สุดในกลุ่มอายุ 15–24 ปี ร้อยละ 22.52 รองลงมาคือกลุ่มอายุ 10-14 ปี ร้อยละ 17.93 และกลุ่มอายุ 25-34 ปี ร้อยละ 14.43 ตามลำดับ ภาคที่มีอัตราป่วยสูงสุด คือ ภาคเหนือ 20.39 ต่อประชากรแสนคน รองลงมาคือ ภาคกลาง 11.38 ต่อประชากรแสนคน ภาคใต้ 7.17 ต่อประชากรแสนคน และภาคตะวันออกเฉียงเหนือ 6.85 ต่อประชากรแสนคน ตามลำดับ โดยจังหวัดที่มีอัตราป่วยสูงสุดในประเทศคือ จังหวัดแม่ฮ่องสอนอัตราป่วย 170.58 ต่อประชากรแสนคน

สถานการณ์โรคไข้เลือดออกเขตสุขภาพที่ 9

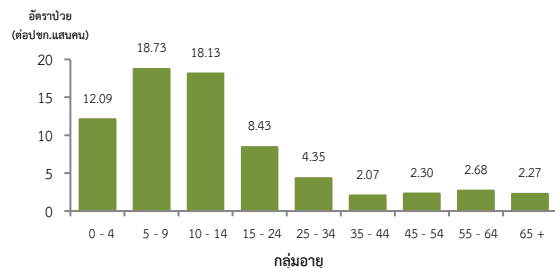
ตั้งแต่วันที่ 1 มกราคม – 25 กันยายน 2564 พบผู้ป่วย 413 ราย อัตราป่วย 6.09 ต่อประชากรแสนคน มีรายงานผู้เสียชีวิต 1 ราย อัตราป่วยตายร้อยละ 0.24 อัตราส่วนเพศหญิงต่อเพศชาย 1:1.01 พบมากที่สุดในกลุ่มอายุ 5-9 ปี อัตราป่วย 18.73 ต่อประชากรแสนคน รองลงมาคือ กลุ่มอายุ 10-14 ปี มีอัตราป่วย 18.13 ต่อประชากรแสนคน และกลุ่มอายุ 0-4 ปี อัตราป่วย 12.09 ต่อประชากรแสนคน ตามลำดับดังรูปที่ 1

เปรียบเทียบจำนวนผู้ป่วยโรคไข้เลือดออกปี 2564 กับค่ามัธยฐาน 5 ปีย้อนหลัง (2559-2563) ไม่พบว่ามีความผิดปกติของการเกิดโรค จำนวนผู้ป่วยต่ำกว่าค่ามัธยฐาน ดังรูปที่ 2

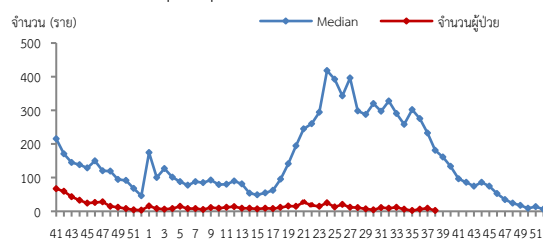
จังหวัดที่มีอัตราป่วยโรคไข้เลือดออกสูงสุดคือจังหวัดสุรินทร์ 16.53 ต่อประชากรแสนคน รองลงมาคือจังหวัดนครราชสีมา 4.31 ต่อประชากรแสนคน จังหวัดบุรีรัมย์ 2.57 ต่อประชากรแสนคน และจังหวัดชัยภูมิ 2.37 ต่อประชากรแสนคน รายละเอียดดังตารางที่ 1 เมื่อจำแนกอัตราป่วยโรคไข้เลือดออกในระดับอำเภอพบว่าอำเภอที่มีอัตราป่วยสูงสุดคืออำเภอเขวาสินรินทร์ จังหวัดสุรินทร์ 113.33 ต่อประชากรแสนคน รองลงมาคือ อำเภอศีขรภูมิ จังหวัดสุรินทร์ 37.78 ต่อประชากรแสนคน และอำเภอกาบเชิง จังหวัดสุรินทร์ 33.31 ต่อประชากรแสนคน ตามลำดับ รายละเอียดดังตารางที่ 2

ข้อเสนอแนะ

1. ฝ้าระวังผู้ป่วยโดยเฉพาะเด็กเล็กในศูนย์เด็กเล็กและกลุ่มนักเรียน ถ้าพบผู้ป่วยจะต้องสอบสวนโรคเฉพาะรายทุกราย และดำเนินการควบคุมโรคตามมาตรการ 0 3 7
2. ควบคุมกำจัดขีปนูก้น่ายุงลายไม่ให้เกินเกณฑ์มาตรฐานที่กำหนด (HI≤5, CI=0)
3. ประชาสัมพันธ์มาตรการ 3 เก็บป้องกัน 3 โรค และ 5ป 1ข ในการควบคุมโรคไข้เลือดออก
4. สร้างความเข้าใจและความตระหนักในการควบคุม ป้องกันโรคไข้เลือดออก “บ้านตนเอง ครอบครัวตนเอง คนในครอบครัวยังต้องเป็นผู้ดูแลกันเองเป็นอันดับแรก “หรือที่เรียกว่า “บ้านใครบ้านมัน”



รูปที่ 1 แผนภูมิแสดงอัตราป่วยโรคไข้เลือดออกต่อประชากรแสนคน จำแนกตามกลุ่มอายุ ปี 2564



หมายเหตุ: สัปดาห์ที่ 37-38 ข้อมูลยังไม่ครบถ้วน จังหวัดบุรีรัมย์

รูปที่ 2 จำนวนผู้ป่วยโรคไข้เลือดออกจำแนกรายสัปดาห์เปรียบเทียบกับข้อมูลปี 2564 กับค่ามัธยฐาน 5 ปี ย้อนหลัง (2559-2563)

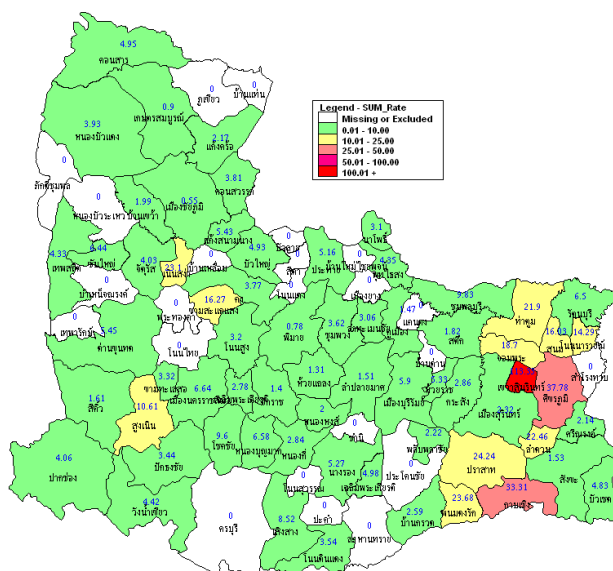
ตารางที่ 1 เปรียบเทียบผู้ป่วยโรคไข้เลือดออกปี 2564 และปี 2563 ช่วงเวลาเดียวกันแยกรายจังหวัด

จังหวัด	ปี 2564 (1 ม.ค.-25 ก.ย. 64)		ปี 2563 (1 ม.ค.-25 ก.ย. 63)		อัตราป่วยปี 64/63 (เท่า)
	Pt. (ราย)	อัตราป่วย*	Pt. (ราย)	อัตราป่วย*	
สุรินทร์	231	16.53	2190	156.74	0.11
นครราชสีมา	114	4.31	6042	228.93	0.02
บุรีรัมย์	41	2.57	1279	80.34	0.03
ชัยภูมิ	27	2.37	2476	217.32	0.01

หมายเหตุ * อัตราป่วยต่อประชากรแสนคน

ตารางที่ 2 อัตราป่วยโรคไข้เลือดออกสูงสุด 10 อันดับแรกในปี 2564 เขตสุขภาพที่ 9

อัตราป่วยสะสม 10 อันดับแรก ระหว่างวันที่ 1 ม.ค.-25 ก.ย.2564				
ลำดับ	อำเภอ	จังหวัด	Pt.ราย	อัตราป่วย*
1	เขวาสินรินทร์	สุรินทร์	39	113.33
2	ศีขรภูมิ	สุรินทร์	51	37.78
3	กาบเชิง	สุรินทร์	20	33.31
4	ปราสาท	สุรินทร์	37	24.24
5	พนมดงรัก	สุรินทร์	9	23.68
6	เนินสง่า	ชัยภูมิ	6	23.10
7	ลำดวน	สุรินทร์	7	22.46
8	ท่าตูม	สุรินทร์	21	21.90
9	จอมพระ	สุรินทร์	11	18.70
10	ขามสะแกแสง	นครราชสีมา	7	16.27



รูปที่ 3 อัตราป่วยโรคไข้เลือดออก ปี 2564 จำแนกรายอำเภอในเขตสุขภาพที่ 9

โรคมือ เท้า ปาก ปี 2564 (วันที่ 26 กันยายน - 2 ตุลาคม 2564)

สถานการณ์โรคมือ เท้า ปาก ประเทศไทย

ตั้งแต่วันที่ 1 มกราคม - 25 กันยายน 2564 พบผู้ป่วย 17,694 ราย อัตราป่วย 26.64 ต่อประชากรแสนคน ไม่มีรายงานผู้เสียชีวิต อัตราส่วนเพศชายต่อเพศหญิง 1:0.82 พบมากที่สุดในกลุ่มอายุ 0-4 ปี ร้อยละ 86.16 รองลงมาคือ กลุ่มอายุ 5 ปี ร้อยละ 6.04 และกลุ่มอายุ 7-9 ปี ร้อยละ 3.15 ตามลำดับ ภาคที่มีอัตราป่วยสูงสุด คือ ภาคเหนือ 62.73 ต่อประชากรแสนคน รองลงมาคือภาคใต้ 35.23 ต่อประชากรแสนคน ภาคตะวันออกเฉียงเหนือ 22.18 ต่อประชากรแสนคน และภาคกลาง 8.24 ต่อประชากรแสนคน ตามลำดับ โดยจังหวัดที่มีอัตราป่วยสูงสุดในประเทศ คือ จังหวัดแม่ฮ่องสอน อัตราป่วย 207.39 ต่อประชากรแสนคน

สถานการณ์โรคมือ เท้า ปาก เขตสุขภาพที่ 9

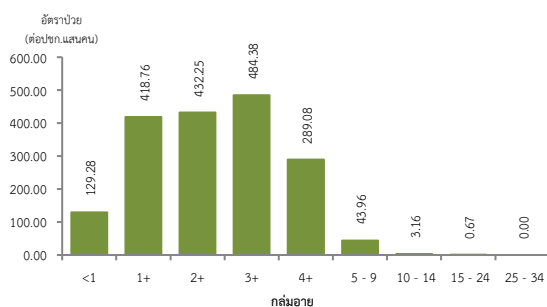
ตั้งแต่วันที่ 1 มกราคม - 25 กันยายน 2564 พบผู้ป่วย 1,477 ราย อัตราป่วย 21.79 ต่อประชากรแสนคน ไม่มีรายงานผู้เสียชีวิต อัตราส่วนเพศชายต่อเพศหญิง 1:1.32 พบมากที่สุด ในอายุ 3 ปี อัตราป่วย 484.38 ต่อประชากรแสนคน รองลงมาคืออายุ 2 ปี อัตราป่วย 432.25 ต่อประชากรแสนคน และอายุ 1 ปี อัตราป่วย 418.73 ต่อประชากรแสนคน ตามลำดับ ดังรูปที่ 1

เปรียบเทียบจำนวนผู้ป่วยโรคมือ เท้า ปาก ปี 2564 กับค่ามัธยฐาน 5 ปีย้อนหลัง (2559-2563) พบความผิดปกติของการเกิดโรคโดยมีจำนวนผู้ป่วยมากกว่าค่ามัธยฐาน 5 ปีย้อนหลัง ตั้งแต่สัปดาห์ที่ 5-15 ปี 2564 แต่สัปดาห์ที่ 17 จำนวนผู้ป่วยต่ำกว่าค่ามัธยฐาน ดังรูปที่ 2

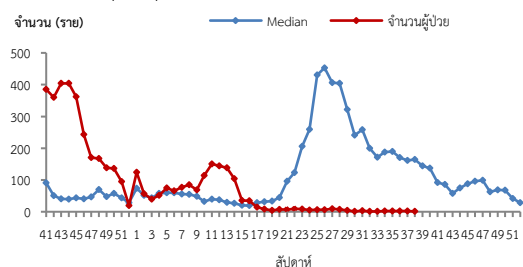
จังหวัดที่มีอัตราป่วยโรคมือ เท้า ปากสูงสุดคือ จังหวัดนครราชสีมา 35.20 ต่อประชากรแสนคน รองลงมาคือ จังหวัดชัยภูมิ 23.81 ต่อประชากรแสนคน จังหวัดบุรีรัมย์ 13.35 ต่อประชากรแสนคน และจังหวัดสุรินทร์ 4.37 ต่อประชากรแสนคน ตามลำดับ รายละเอียดดังตารางที่ 1 เมื่อจำแนกอัตราป่วยโรคมือ เท้า ปาก ระดับอำเภอ พบว่า อำเภอที่มีอัตราป่วยสูงสุดคือ อำเภอบ้านใหม่ไชยพจน์ จังหวัดบุรีรัมย์ 150.74 ต่อประชากรแสนคน รองลงมาคืออำเภอบักรังชัย จังหวัดนครราชสีมา 104.11 ต่อประชากรแสนคน และอำเภอมืองยาง จังหวัดนครราชสีมา 93.40 ต่อประชากรแสนคน ตามลำดับ รายละเอียดดังตารางที่ 2

ข้อเสนอแนะ

1. ครูพี่เลี้ยงคัดกรองนักเรียนทุกคนก่อนเข้าเรียนหากพบเด็กป่วยให้แจ้งผู้ปกครองรับเด็กไปพบแพทย์หรือเจ้าหน้าที่สาธารณสุขและแจ้งเจ้าหน้าที่สาธารณสุขที่รับผิดชอบเมื่อพบนักเรียนที่มีอาการสงสัยโรคมือเท้าปาก
2. สอนเด็กล้างมืออย่างถูกวิธีและจัดให้มีจุดล้างมือพร้อมสบู่หรือเจลล้างมือรวมถึงทำความสะอาดเครื่องนอนของเล่นและอุปกรณ์ที่ใช้สวนรวมเป็นประจำ
3. ผู้ปกครองควรหมั่นสังเกตอาการบุตรหลานอย่างใกล้ชิดหากมีอาการใช้ร่วมกับแผลในปากโดยอาจมีหรือไม่มีตุ่มน้ำที่มีหรือทำก็ได้บางรายอาจมีเฉพาะไขว้หรือรีบพาไปพบแพทย์และให้หยุดเรียนจนกว่าจะหายเป็นปกติและไม่ควรคลุกคลีกับคนอื่นในครอบครัวหลีกเลี่ยงการพาบุตรหลานที่มีอาการป่วยไปในที่ชุมชนเช่นสนามเด็กเล่นบ้านบอลตลาด ห้างสรรพสินค้าเป็นต้นเพื่อลดการแพร่กระจายเชื้อและป้องกันการระบาดในชุมชน



รูปที่ 1 แผนภูมิแสดงอัตราป่วยโรคมือเท้าปากต่อประชากรแสนคน จำแนกตามกลุ่มอายุปี 2564



หมายเหตุ : สัปดาห์ที่ 37-38 ข้อมูลยังไม่ครบถ้วน จังหวัดบุรีรัมย์

รูปที่ 2 จำนวนผู้ป่วยโรคมือเท้าปากจำแนกรายสัปดาห์เปรียบเทียบกับข้อมูลปี 2563 กับค่ามัธยฐาน 5 ปี ย้อนหลัง (2559-2563)

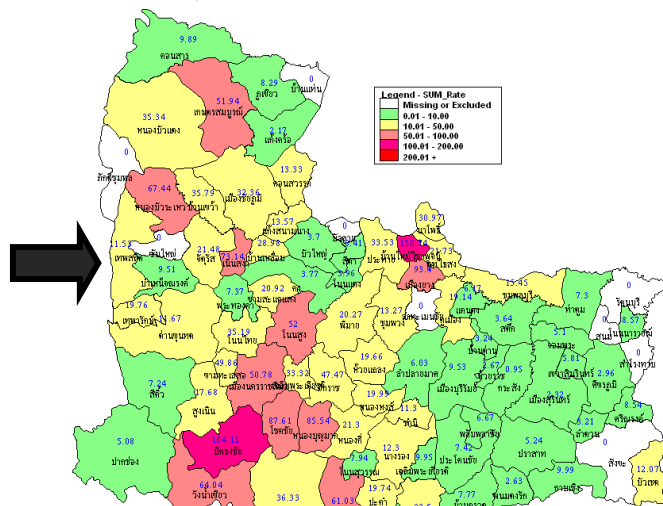
ตารางที่ 1 เปรียบเทียบอัตราป่วยโรคมือเท้าปาก ปี 2564 และปี 2563 ช่วงเวลาเดียวกันแยกรายจังหวัด

จังหวัด	ปี 2564 (1 ม.ค. - 25 ก.ย. 64)		ปี 2563 (1 ม.ค. - 25 ก.ย. 63)		อัตราป่วย ปี 64/63 (เท่า)
	Pt. (ราย)	อัตรา ป่วย*	Pt. (ราย)	อัตรา ป่วย*	
นครราชสีมา	932	35.20	4159	157.58	0.22
ชัยภูมิ	271	23.81	1723	151.23	0.16
บุรีรัมย์	213	13.35	534	33.54	0.40
สุรินทร์	61	4.37	1959	140.21	0.03

หมายเหตุ * อัตราป่วยต่อประชากรแสนคน

ตารางที่ 2 อัตราป่วยโรคมือเท้าปากสูงสุด 10 อันดับแรกในปี 2564เขตสุขภาพที่ 9

อัตราป่วยสะสม 10 อันดับแรก ระหว่างวันที่ 1 ม.ค. - 25 ก.ย. 2564				
ลำดับ	อำเภอ	จังหวัด	Pt.ราย	อัตราป่วย*
1	บ้านใหม่ไชยพจน์	บุรีรัมย์	40	150.74
2	บักรังชัย	นครราชสีมา	121	104.11
3	เมืองยาง	นครราชสีมา	26	93.40
4	โชคชัย	นครราชสีมา	73	87.61
5	หนองบุญมาก	นครราชสีมา	52	85.54
6	เนินสง่า	ชัยภูมิ	19	73.14
7	หนองบัวระเหว	ชัยภูมิ	26	67.44
8	วังน้ำเขียว	นครราชสีมา	29	64.04
9	เลิงสาง	นครราชสีมา	43	61.03
10	เกษตรสมบูรณ์	ชัยภูมิ	59	52.84



รูปที่ 3 อัตราป่วยโรคมือเท้าปาก ปี 2564 จำแนกรายอำเภอในเขตสุขภาพที่ 9

โรคไข้หวัดใหญ่ ปี 2564 (วันที่ 26 กันยายน - 2 ตุลาคม 2564)

สถานการณ์โรคไข้หวัดใหญ่ประเทศไทย

ตั้งแต่วันที่ 1 มกราคม - 27 กันยายน 2564 มีผู้ป่วย 9,021 ราย อัตราป่วย 13.58 ต่อประชากรแสนคน ไม่มีรายงานผู้เสียชีวิต อัตราส่วนเพศชายต่อเพศหญิง 1:1.03 พบมากที่สุดในกลุ่มอายุ 0-4 ปี ร้อยละ 40.90 รองลงมาคือกลุ่มอายุ 25-34 ปี ร้อยละ 9.13 และกลุ่มอายุ 15-24 ปี ร้อยละ 8.89 ตามลำดับ ภาคที่มีอัตราป่วยสูงสุดคือ ภาคเหนือ 24.54 ต่อประชากรแสนคน รองลงมา คือ ภาคตะวันออกเฉียงเหนือ 14.54 ต่อประชากรแสนคน ภาคใต้ 14.14 ต่อประชากรแสนคน และภาคกลาง 6.62 ต่อประชากรแสนคน ตามลำดับ โดยจังหวัดที่มีอัตราป่วยสูงสุดในประเทศ คือ จังหวัดอุบลราชธานี อัตราป่วย 55.43 ต่อประชากรแสนคน

สถานการณ์โรคไข้หวัดใหญ่เขตสุขภาพที่ 9

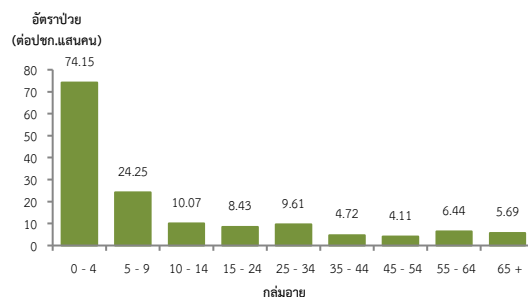
ตั้งแต่วันที่ 1 มกราคม - 25 กันยายน 2564 พบผู้ป่วย 778 ราย อัตราป่วย 11.48 ต่อประชากร แสนคน ไม่มีรายงานผู้เสียชีวิต อัตราส่วนเพศชายต่อเพศหญิง 1:1.12 พบมากที่สุดในกลุ่มอายุ 0-4 ปี อัตราป่วย 74.15 ต่อประชากรแสนคน รองลงมาคือ กลุ่มอายุ 5-9 ปี อัตราป่วย 24.25 ต่อประชากรแสนคน และกลุ่มอายุ 10-14 ปี อัตราป่วย 10.07 ต่อประชากรแสนคน ตามลำดับดังรูปที่ 1

เปรียบเทียบผู้ป่วยโรคไข้หวัดใหญ่ปี 2564 กับค่ามัธยฐาน 5 ปีย้อนหลัง (2559-2563) ไม่พบมีความผิดปกติของการเกิดโรคเนื่องจากจำนวนผู้ป่วยต่ำกว่าค่ามัธยฐาน 5 ปีย้อนหลัง ต่อเนื่องตั้งแต่ปี 2563 ดังรูปที่ 2 และพบว่าส่วนใหญ่มีค่าสัดส่วน ILI ต่ำกว่าร้อยละ 5 ทุกจังหวัด ดังรูปที่ 3

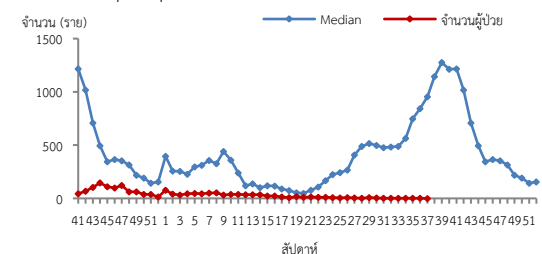
จังหวัดที่มีอัตราป่วยโรคไข้หวัดใหญ่สูงสุดคือ จังหวัดบุรีรัมย์ 20.18 ต่อประชากรแสนคน รองลงมาคือ จังหวัดนครราชสีมา 9.93 ต่อประชากรแสนคน จังหวัดสุรินทร์ 8.59 ต่อประชากรแสนคน และจังหวัดชัยภูมิ 6.41 ต่อประชากรแสนคน ตามลำดับ รายละเอียดดังตารางที่ 1 เมื่อจำแนกอัตราป่วยโรคไข้หวัดใหญ่ระดับอำเภอ พบว่าอำเภอที่มีอัตราป่วยสูงที่สุดคือ อำเภอพุทไธสง จังหวัดบุรีรัมย์ 102.15 ต่อประชากรแสนคน รองลงมาคืออำเภอบัวเขต จังหวัดสุรินทร์ 98.96 ต่อประชากรแสนคน และอำเภอเสิงสาง จังหวัดนครราชสีมา 80.90 ต่อประชากรแสนคน ตามลำดับ รายละเอียดดังตารางที่ 2

ข้อเสนอแนะ

1. โรคไข้หวัดใหญ่เป็นโรคที่มีวิธีการป้องกันและวิธีการรักษาที่มีประสิทธิภาพ แต่ต้องเฝ้าระวังในกลุ่มผู้สูงอายุอย่างเข้มข้นเนื่องจากเป็นกลุ่มที่มีอัตราป่วยต่ำแต่มีอัตราป่วยตายสูง ส่วนใหญ่อยู่ในกลุ่มผู้สูงอายุที่มีโรคประจำตัวด้วยโรคเรื้อรังซึ่งไม่ได้รับวัคซีนป้องกันโรคไข้หวัดใหญ่
2. เฝ้าระวังผู้ป่วยที่มีอาการ ILI โดยเฉพาะกลุ่มผู้สูงอายุ ถ้าพบผู้ป่วยที่มีอาการเข้าได้กับโรคไข้หวัดใหญ่ต้องตรวจทางห้องปฏิบัติการด้วยRapid test และให้ยา Oseltamivir
3. ในสถานที่ที่มีคนอยู่หนาแน่นและแออัด เช่น เรือนจำ ค่ายทหาร โรงเรียน การเข้าค่ายพักแรม ควรมีการคัดกรองผู้ที่มีอาการคล้ายไข้หวัดใหญ่ หากพบผู้ป่วยต้องมีการแยกผู้ป่วย โดยให้แยกห้องนอนหรือหยุดเรียนหยุดงาน
4. เมื่อมีผู้ป่วยโรคไข้หวัดใหญ่จะต้องดำเนินการสอบสวนโรคเฉพาะรายทุกราย และค้นหาผู้ป่วยเพิ่มเติมในพื้นที่

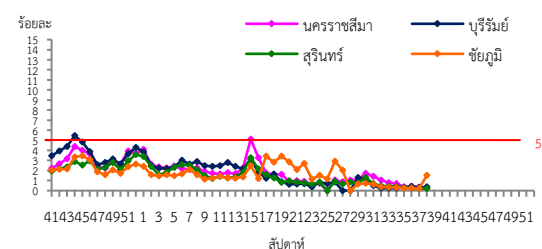


รูปที่ 1 แผนภูมิแสดงอัตราป่วยโรคไข้หวัดใหญ่ต่อประชากรแสนคน จำแนกตามกลุ่มอายุ ปี 2564



หมายเหตุ : สัปดาห์ที่ 37-38 ข้อมูลยังไม่ครบถ้วน จังหวัดบุรีรัมย์

รูปที่ 2 จำนวนผู้ป่วยโรคไข้หวัดใหญ่จำแนกรายสัปดาห์ที่เปรียบเทียบกับข้อมูลปี 2564 กับค่ามัธยฐาน 5 ปี ย้อนหลัง (2559 - 2563)



รูปที่ 3 สัดส่วน ILI ต่อผู้ป่วยนอก แยกรายจังหวัด ในเขตสุขภาพที่ 9 นครราชสีมา ปี 2564

ที่มา : ระบบเฝ้าระวังโรคทางระบาดวิทยาของกรมการคล้ายไข้หวัดใหญ่ กองระบาดวิทยา กรมควบคุมโรค ข้อมูล ณ วันที่ 1 ต.ค. 2564

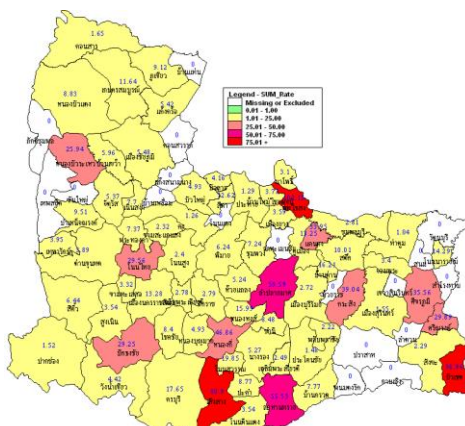
ตารางที่ 1 เปรียบเทียบอัตราป่วยโรคไข้หวัดใหญ่ปี 2564 และปี 2563 ช่วงเวลาเดียวกันแยกรายจังหวัด

จังหวัด	ปี 2564 (1 ม.ค.-25 ก.ย.64)		ปี 2563 (1 ม.ค.-25 ก.ย.63)		อัตราป่วย 64/63 (เท่า)
	Pt. (ราย)	อัตราป่วย*	Pt. (ราย)	อัตราป่วย*	
บุรีรัมย์	322	20.18	2416	151.77	0.13
นครราชสีมา	263	9.93	4160	157.62	0.06
สุรินทร์	120	8.59	576	41.23	0.21
ชัยภูมิ	73	6.41	1145	100.50	0.06

หมายเหตุ * อัตราป่วยต่อประชากรแสนคน

ตารางที่ 2 อัตราป่วยโรคไข้หวัดใหญ่สูงสุด 10 อันดับแรกในปี 2564 เขตสุขภาพที่ 9

ลำดับ	อำเภอ	อัตราป่วยสะสม 10 อันดับแรก ระหว่างวันที่ 1 ม.ค.-25 ก.ย.2564	
		จังหวัด	อัตราป่วย*
1	พุทไธสง	บุรีรัมย์	47
2	บัวเขต	สุรินทร์	41
3	เสิงสาง	นครราชสีมา	57
4	ลำปลายมาศ	บุรีรัมย์	79
5	ละหานทราย	บุรีรัมย์	41
6	หนองกี่	บุรีรัมย์	33
7	กระสัง	บุรีรัมย์	41
8	ศีขรภูมิ	สุรินทร์	48
9	แคนดง	บุรีรัมย์	11
10	ศรีณรงค์	สุรินทร์	14



รูปที่ 4 อัตราป่วยโรคไข้หวัดใหญ่ ปี 2564 จำแนกรายอำเภอในเขตสุขภาพที่ 9

โรคปอดบวม ปี 2564 (วันที่ 26 กันยายน - 2 ตุลาคม 2564)

สถานการณ์โรคปอดบวมประเทศไทย

ตั้งแต่วันที่ 1 มกราคม - 28 กันยายน 2564 พบผู้ป่วย 106,875 ราย อัตราป่วย 160.92 ต่อประชากรแสนคน มีรายงานผู้เสียชีวิต 104 ราย อัตราตาย 0.16 ต่อประชากรแสนคน อัตราส่วนเพศชายต่อเพศหญิง 1:0.78 พบมากที่สุดในกลุ่มอายุ 65 ปีขึ้นไป ร้อยละ 38.44 รองลงมาคือ กลุ่มอายุ 0-4 ปี ร้อยละ 16.44 และกลุ่มอายุ 55-64 ปี ร้อยละ 14.42 ตามลำดับ ภาคที่มีอัตราป่วยสูงสุดคือ ภาคตะวันออกเฉียงเหนือ 208.96 ต่อประชากรแสนคน รองลงมาคือ ภาคเหนือ 190.96 ต่อประชากรแสนคน ภาคใต้ 141.21 ต่อประชากรแสนคน และภาคกลาง 106.83 ต่อประชากรแสนคน ตามลำดับ โดยจังหวัดที่มีอัตราป่วยสูงสุดในประเทศ คือ จังหวัดอุบลราชธานี อัตราป่วย 489.08 ต่อประชากรแสนคน

สถานการณ์โรคปอดบวมเขตสุขภาพที่ 9

ตั้งแต่วันที่ 1 มกราคม - 25 กันยายน 2564 พบผู้ป่วย 9,723 ราย อัตราป่วย 143.44 ต่อประชากรแสนคน ไม่มีรายงานผู้เสียชีวิต อัตราส่วนเพศชายต่อเพศหญิง 1:1.29 พบมากที่สุดในกลุ่มอายุ 65 ปีขึ้นไป อัตราป่วย 502.51 ต่อประชากรแสนคน รองลงมาคือกลุ่มอายุ 0-4 ปี อัตราป่วย 392.54 ต่อประชากรแสนคน และกลุ่มอายุ 55-64 ปี อัตราป่วย 211.88 ต่อประชากรแสนคน ตามลำดับดังรูปที่ 1

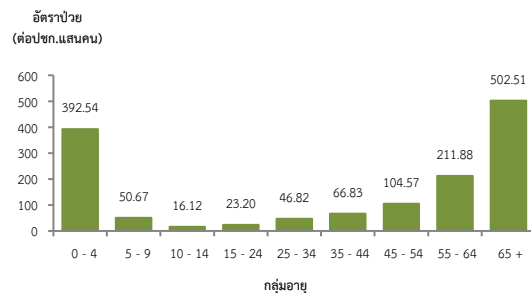
เปรียบเทียบจำนวนผู้ป่วยโรคปอดบวมปี 2564 กับค่ามัธยฐาน 5 ปีย้อนหลัง (2559-2563) ไม่พบความผิดปกติของการเกิดโรค โดยมีจำนวนผู้ป่วยน้อยกว่าค่ามัธยฐาน 5 ปีย้อนหลังดังรูปที่ 2 จังหวัดที่มีอัตราป่วยโรคปอดบวมสูงสุดคือ จังหวัดบุรีรัมย์ 211.12 ต่อประชากรแสนคน รองลงมาคือ จังหวัดชัยภูมิ 153.07 ต่อประชากรแสนคน จังหวัดนครราชสีมา 118.33 ต่อประชากรแสนคน และจังหวัดสุรินทร์ 105.92 ต่อประชากรแสนคน ตามลำดับ รายละเอียดดังตารางที่ 1 เมื่อจำแนกอัตราป่วยโรคปอดบวมในระดับอำเภอพบว่า อำเภอที่มีอัตราป่วยสูงสุดคือ อำเภอหนองบัวระเหว จังหวัดชัยภูมิ 593.97 ต่อประชากรแสนคน รองลงมาคือ อำเภอขามีน จังหวัดบุรีรัมย์ 342.46 ต่อประชากรแสนคน และอำเภอเนินสง่า จังหวัดชัยภูมิ 400.35 ต่อประชากรแสนคน ตามลำดับ รายละเอียดดังตารางที่ 2

ข้อเสนอแนะ

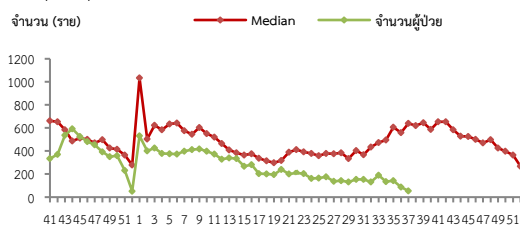
1. ผู้ป่วยที่เป็นโรคปอดบวมจากไข้หวัดใหญ่ควรให้ยาต้านเชื้อไวรัส
2. หลังจากผู้ป่วยได้รับการวินิจฉัยสาเหตุจากเชื้อแบคทีเรียควรรักษาด้วยยาปฏิชีวนะอย่างรวดเร็วที่สุด
3. ฉีดวัคซีนป้องกันโรคในกลุ่มเสี่ยงคือ เด็กเล็ก ผู้ที่มีอายุ 65 ปีขึ้นไป และผู้ที่มีภาวะภูมิคุ้มกันบกพร่องหรือมีโรคประจำตัวบางอย่าง การฉีดวัคซีนที่ให้ได้ผลในการลดอัตราการเกิดโรคปอดบวมจากการติดเชื้อได้แก่ วัคซีนป้องกันไข้หวัดใหญ่ และวัคซีนป้องกันโรคปอดอักเสบ

ตารางที่ 2 อัตราป่วยโรคปอดบวมสูงสุด 10 อันดับแรกในปี 2564เขตสุขภาพที่ 9

อัตราป่วยสะสม 10 อันดับแรก ระหว่างวันที่ 1 ม.ค. - 25 ก.ย. 2564				
ลำดับ	อำเภอ	จังหวัด	Pt.ราย	อัตราป่วย*
1	หนองบัวระเหว	ชัยภูมิ	229	593.97
2	ขามีน	บุรีรัมย์	192	542.46
3	เนินสง่า	ชัยภูมิ	104	400.35
4	พลับพลาชัย	บุรีรัมย์	164	364.88
5	เขวาสินรินทร์	สุรินทร์	122	354.52
6	พุทไธสง	บุรีรัมย์	156	339.04
7	นางรอง	บุรีรัมย์	386	339.00
8	กระสัง	บุรีรัมย์	317	301.88
9	บ้านกรวด	บุรีรัมย์	188	243.54
10	ปักธงชัย	นครราชสีมา	282	242.64



รูปที่ 1 แผนภูมิแสดงอัตราป่วยโรคปอดบวมต่อประชากรแสนคนจำแนกตามกลุ่มอายุ ปี 2564

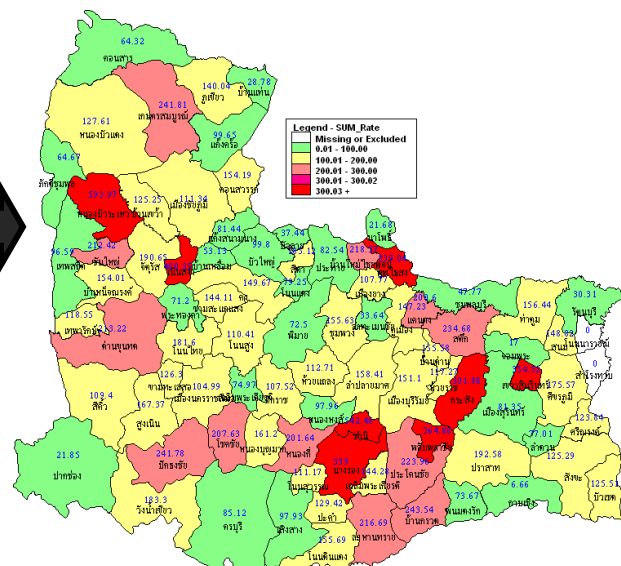


รูปที่ 2 จำนวนผู้ป่วยโรคปอดบวมจำแนกรายสัปดาห์เปรียบเทียบข้อมูลปี 2564 กับค่ามัธยฐาน 5 ปีย้อนหลัง (2559-2563)

ตารางที่ 1 เปรียบเทียบอัตราป่วยโรคปอดบวมปี 2564 และปี 2563 ช่วงเวลาเดียวกันแยกรายจังหวัด

จังหวัด	ปี 2564 (1 ม.ค.-25 ก.ย. 64)		ปี 2563 (1 ม.ค.-25 ก.ย. 63)		อัตราป่วยปี 64/63 (เท่า)
	Pt. (ราย)	อัตราป่วย*	Pt. (ราย)	อัตราป่วย*	
บุรีรัมย์	3368	211.12	4281	268.92	0.79
ชัยภูมิ	1742	153.07	2884	253.13	0.60
นครราชสีมา	3133	118.33	4306	163.15	0.73
สุรินทร์	1480	105.92	2118	151.59	0.70

หมายเหตุ * อัตราป่วยต่อประชากรแสนคน



รูปที่ 3 อัตราป่วยโรคปอดบวมปี 2564จำแนกรายอำเภอในเขตสุขภาพที่ 9

โรคไข้หัด ปี 2564 (วันที่ 26 กันยายน - 2 ตุลาคม 2564)

สถานการณ์โรคไข้หัดในประเทศไทย

ตั้งแต่วันที่ 1 มกราคม - 25 กันยายน 2564 พบผู้ป่วยโรคไข้หัด 404 ราย อัตราป่วย 0.61 ต่อประชากรแสนคน เสียชีวิต 20 ราย อัตราตาย 0.03 ต่อประชากรแสนคน อัตราส่วนเพศชายต่อเพศหญิง 1:0.37 พบมากที่สุดในกลุ่มอายุ 65 ปีขึ้นไปร้อยละ 39.11 รองลงมาคือกลุ่มอายุ 55-64 ปี ร้อยละ 27.97 และกลุ่มอายุ 45-54 ปี ร้อยละ 18.81 ตามลำดับ ภาคที่มีอัตราป่วยสูงสุด คือ ภาคเหนือ 2.13 ต่อประชากรแสนคน รองลงมาคือ ภาคตะวันออกเฉียงเหนือ 0.55 ต่อประชากรแสนคน ภาคกลาง 0.10 ต่อประชากรแสนคน และภาคใต้ 0.03 ต่อประชากรแสนคน ตามลำดับโดยจังหวัดที่มีอัตราป่วยสูงสุดในประเทศคือ จังหวัดลำปาง อัตราป่วย 7.94 ต่อประชากรแสนคน

สถานการณ์โรคไข้หัดเขตสุขภาพที่ 9

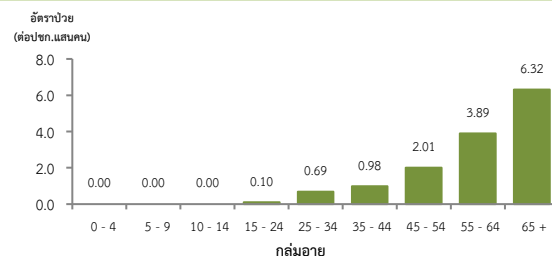
ตั้งแต่วันที่ 1 มกราคม - 18 กันยายน 2564 พบผู้ป่วย 117 ราย อัตราป่วย 1.73 ต่อประชากรแสนคน มีรายงานผู้เสียชีวิต 7 ราย อัตราป่วยตายร้อยละ 5.98 อัตราส่วนเพศหญิงต่อเพศชาย 1:2.34 พบมากที่สุดในกลุ่มอายุมากกว่า 65 ปี อัตราป่วย 6.32 ต่อประชากรแสนคน รองลงมาคือกลุ่มอายุ 55-64 ปี อัตราป่วย 3.89 ต่อประชากรแสนคน และกลุ่มอายุ 45-54 ปี อัตราป่วย 2.01 ต่อประชากรแสนคน ตามลำดับ ดังรูปที่ 1

เปรียบเทียบจำนวนผู้ป่วยโรคไข้หัดปี 2564 กับค่ามัธยฐาน 5 ปีย้อนหลัง (2559-2563) พบว่ามีความผิดปกติของการเกิดโรคตั้งแต่สัปดาห์ที่ 13 ดังรูปที่ 2

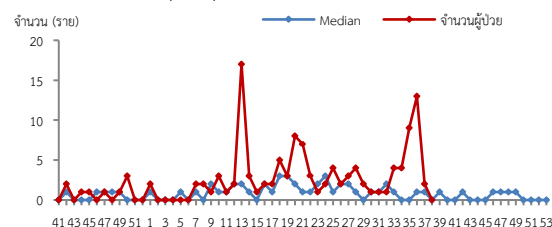
จังหวัดที่มีอัตราป่วยโรคไข้หัดสูงสุดคือจังหวัดนครราชสีมา 3.89 ต่อประชากรแสนคน รองลงมาคือจังหวัดชัยภูมิ 1.14 ต่อประชากรแสนคน จังหวัดสุรินทร์ 0.07 ต่อประชากรแสนคน รายละเอียดดังตารางที่ 1 เมื่อจำแนกอัตราป่วยโรคไข้หัดในระดับอำเภอพบว่า อำเภอที่มีอัตราป่วยสูงสุดคือ อำเภอเสิงสาง จังหวัดนครราชสีมา 21.29 ต่อประชากรแสนคน รองลงมาคือ อำเภอเฉลิมพระเกียรติ จังหวัดนครราชสีมา 13.88 ต่อประชากรแสนคน และอำเภอด่านขุนทด จังหวัดนครราชสีมา 13.23 ต่อประชากรแสนคน ตามลำดับ รายละเอียดดังตารางที่ 2

ข้อเสนอแนะ

1. สื่อสารความเสี่ยงโรคไข้หัดให้ประชาชนรับทราบ เพื่อให้มีการปรับพฤติกรรมบริโภคเนื้อหมูที่ปรุงสุก ไม่ควรรับประทานเนื้อหมูดิบรวมทั้งการดื่มสุรา
2. ประชาชนควรเลือกซื้อเนื้อหมูจากแหล่งที่มีมาตรฐาน เชื่อถือได้ ไม่ควรซื้อจากแหล่งที่ไม่ทราบที่มาของหมู
3. ให้ความรู้ด้านสุขอนามัยแก่ผู้ชำแหละหมู พัฒนามาตรฐานของฟาร์มหมู โรงฆ่าสัตว์ เชียงหมู ให้ความปลอดภัยต่อผู้บริโภค



รูปที่ 1 แผนภูมิแสดงอัตราป่วยโรคไข้หัดต่อประชากรแสนคน จำแนกตามกลุ่มอายุ ปี 2564



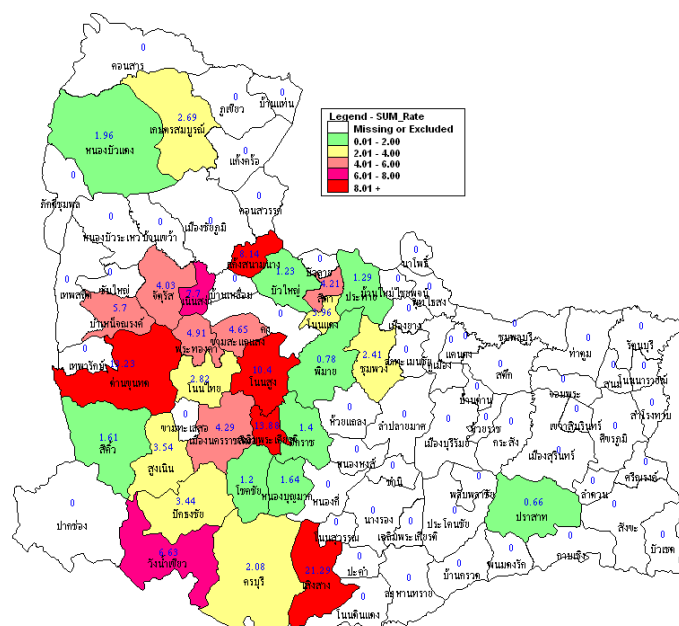
รูปที่ 2 จำนวนผู้ป่วยโรคไข้หัดจำแนกรายสัปดาห์เปรียบเทียบกับข้อมูลปี 2564 กับค่ามัธยฐาน 5 ปีย้อนหลัง (2559-2563) ตารางที่ 1 เปรียบเทียบผู้ป่วยโรคไข้หัดปี 2564 และปี 2563 ช่วงเวลาเดียวกันแยกรายจังหวัด

จังหวัด	ปี 2564 (1 ม.ค.-25 ก.ย. 64)		ปี 2563 (1 ม.ค.-25 ก.ย. 63)		อัตราป่วยปี 64/63 (เท่า)
	Pt. (ราย)	อัตราป่วย*	Pt. (ราย)	อัตราป่วย*	
นครราชสีมา	103	3.89	57	2.16	1.80
ชัยภูมิ	13	1.14	9	0.79	1.45
สุรินทร์	1	0.07	6	0.43	0.17
บุรีรัมย์	0	0.00	0	0.00	0.00

หมายเหตุ * อัตราป่วยต่อประชากรแสนคน

ตารางที่ 2 อัตราป่วยโรคไข้หัดสูงสุด 10 อันดับแรกในปี 2564 เขตสุขภาพที่ 9

อัตราป่วยสะสม 10 อันดับแรก ระหว่างวันที่ 1 ม.ค. - 25 ก.ย. 2564				
ลำดับ	อำเภอ	จังหวัด	Pt. ราย	อัตราป่วย*
1	เสิงสาง	นครราชสีมา	15	21.29
2	เฉลิมพระเกียรติ	นครราชสีมา	5	13.88
3	ด่านขุนทด	นครราชสีมา	17	13.23
4	โนนสูง	นครราชสีมา	13	10.40
5	แก้งสนามนาง	นครราชสีมา	3	8.14
6	เนินสง่า	ชัยภูมิ	2	7.70
7	วังน้ำเขียว	นครราชสีมา	3	6.63
8	บ้านหินเจดรงค์	ชัยภูมิ	3	5.70
9	พระทองคำ	นครราชสีมา	2	4.91
10	ขามสะแกแสง	นครราชสีมา	2	4.65



รูปที่ 3 อัตราป่วยโรคไข้หัด ปี 2564 จำแนกรายอำเภอในเขตสุขภาพที่ 9

นายณัฐพล จำปาสาร นักวิชาการสาธารณสุขปฏิบัติการ/ผู้จัดทำ
นางนันทนา แต่ประเสริฐ นักวิชาการสาธารณสุขชำนาญการพิเศษ/ผู้ตรวจทาน