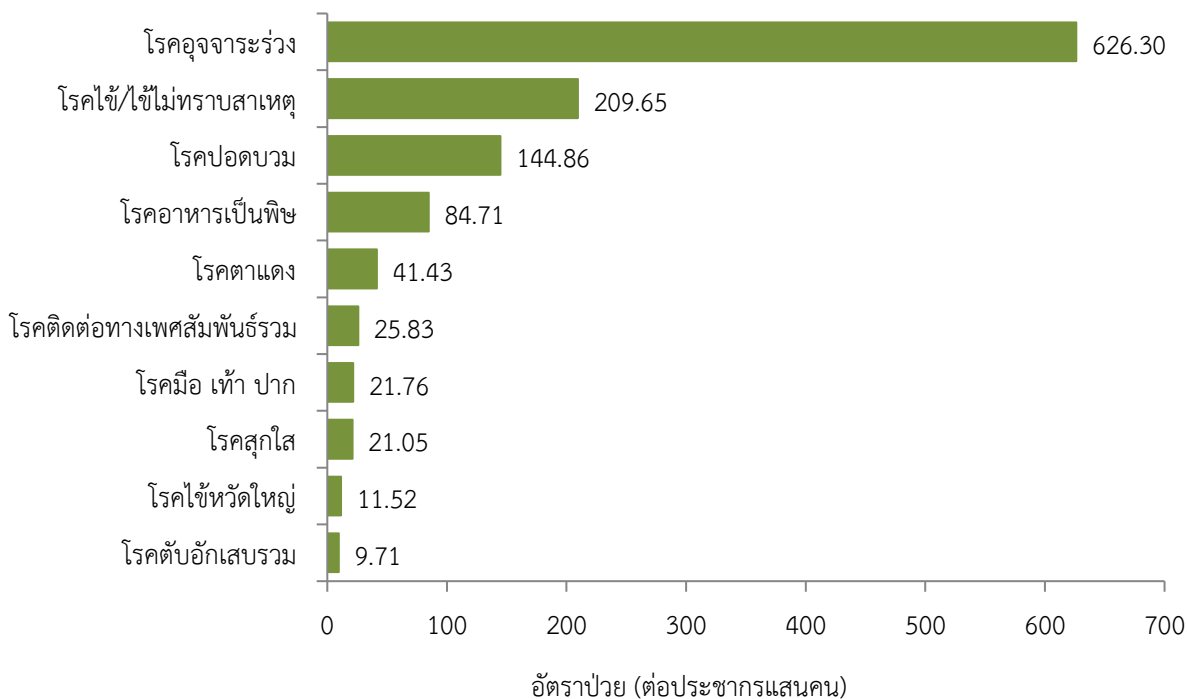


สถานการณ์โรคสำคัญที่เฝ้าระวังทางระบาดวิทยาในพื้นที่เขตสุขภาพที่ 9 สัปดาห์ที่ 40 ปี พ.ศ. 2564 (วันที่ 3 – 9 ตุลาคม 2564)

การวิเคราะห์สถานการณ์ใช้ข้อมูลสะสมตั้งแต่สัปดาห์ที่ 1 - 39 (วันที่ 1 มกราคม – 2 ตุลาคม 2564) เขตสุขภาพที่ 9 ได้รับรายงานผู้ป่วยในระบบเฝ้าระวัง รง.506 จากเครือข่าย 4 จังหวัด (นครราชสีมา ชัยภูมิ สุรินทร์ และบุรีรัมย์) มีรายงานผู้เสียชีวิต 11 ราย คือโรคไข้เลือดออก (จังหวัดนครราชสีมา 1 ราย) โรคสเตรปโตคอคคัสซูอิส (จังหวัดนครราชสีมา 7 ราย) โรคพิษสุนัขบ้า 2 ราย (จังหวัดบุรีรัมย์ 1 ราย และจังหวัดสุรินทร์ 1 ราย) และไข้สมองอักเสบ (จังหวัดสุรินทร์ 1 ราย)

10 อันดับโรคที่มีอัตราป่วยต่อประชากรแสนคนสูงสุด

10 อันดับโรคที่มีอัตราป่วยต่อประชากรแสนคนสูงสุด คือ โรคอุจจาระร่วง 626.30 ต่อประชากรแสนคน โรคไข้/ไข้ไม่ทราบสาเหตุ 209.65 ต่อประชากรแสนคน โรคปอดบวม 144.86 ต่อประชากรแสนคน โรคอาหารเป็นพิษ 84.71 ต่อประชากรแสนคน โรคตาแดง 41.43 ต่อประชากรแสนคน โรคติดต่อทางเพศสัมพันธ์รวม 25.83 ต่อประชากรแสนคน โรคมือเท้าปาก 21.76 ต่อประชากรแสนคน โรคสุกใส 21.05 ต่อประชากรแสนคน โรคไข้หวัดใหญ่ 11.52 ต่อประชากรแสนคนและโรคตับอักเสบรวม 9.71 ต่อประชากรแสนคน ตามลำดับ ดังรูปที่ 1



รูปที่ 1 10 อันดับโรคที่มีอัตราป่วยต่อประชากรแสนคนสูงสุดในพื้นที่เขตสุขภาพที่ 9
ที่มา : รายงาน 506 สำนักงานสาธารณสุขจังหวัดในพื้นที่ข้อมูล ณ วันที่ 8 ตุลาคม 2564

โรคที่เป็นปัญหาทางสาธารณสุขในพื้นที่เขตสุขภาพที่ 9 มีดังนี้

โรคไข้เลือดออกปี 2564 (วันที่ 3 – 9 ตุลาคม 2564)

สถานการณ์โรคไข้เลือดออกประเทศไทย

ตั้งแต่วันที่ 1 มกราคม – 3 ตุลาคม 2564 พบผู้ป่วยโรคไข้เลือดออก 7,576 ราย อัตราป่วย 11.41 ต่อประชากรแสนคน เสียชีวิต 6 ราย อัตราตาย 0.01 ต่อประชากรแสนคน อัตราส่วนเพศชายต่อเพศหญิง 1:0.89 พบมากที่สุดในกลุ่มอายุ 15-24 ปี ร้อยละ 22.62 รองลงมาคือกลุ่มอายุ 10-14 ปี ร้อยละ 17.95 และกลุ่มอายุ 25-34 ปี ร้อยละ 14.40 ตามลำดับ ภาคที่มีอัตราป่วยสูงสุด คือ ภาคเหนือ 20.66 ต่อประชากรแสนคน รองลงมาคือ ภาคกลาง 12.28 ต่อประชากรแสนคน ภาคใต้ 7.45 ต่อประชากรแสนคน และภาคตะวันออกเฉียงเหนือ 7.11 ต่อประชากรแสนคน ตามลำดับ โดยจังหวัดที่มีอัตราป่วยสูงสุดในประเทศคือ จังหวัดแม่ฮ่องสอนอัตราป่วย 170.58 ต่อประชากรแสนคน

สถานการณ์โรคไข้เลือดออกเขตสุขภาพที่ 9

ตั้งแต่วันที่ 1 มกราคม – 2 ตุลาคม 2564 พบผู้ป่วย 426 ราย อัตราป่วย 6.28 ต่อประชากรแสนคนมีรายงานผู้เสียชีวิต 1 ราย อัตราป่วยตายร้อยละ 0.01 อัตราส่วนเพศชายต่อเพศหญิง 1:1.01 พบมากที่สุดในกลุ่มอายุ 5-9 ปี อัตราป่วย 19.45 ต่อประชากรแสนคน รองลงมาคือกลุ่มอายุ 10-14 ปี มีอัตราป่วย 18.58 ต่อประชากรแสนคน และกลุ่มอายุ 0-4 ปี อัตราป่วย 12.36 ต่อประชากรแสนคน ตามลำดับดังรูปที่ 1

เปรียบเทียบจำนวนผู้ป่วยโรคไข้เลือดออกปี 2564 กับค่ามัธยฐาน 5 ปีย้อนหลัง (2559-2563) ไม่พบว่ามีความผิดปกติของการเกิดโรค จำนวนผู้ป่วยต่ำกว่าค่ามัธยฐาน ดังรูปที่ 2

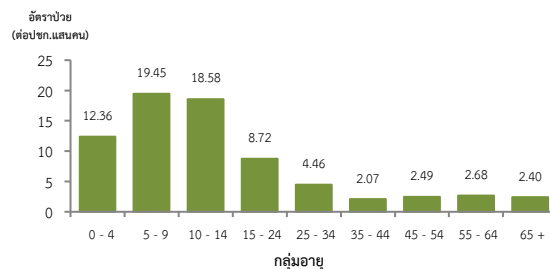
จังหวัดที่มีอัตราป่วยโรคไข้เลือดออกสูงสุดคือ จังหวัดสุรินทร์ 17.25 ต่อประชากรแสนคน รองลงมาคือจังหวัดนครราชสีมา 4.42 ต่อประชากรแสนคน จังหวัดบุรีรัมย์ 2.57 ต่อประชากรแสนคน และจังหวัดชัยภูมิ 2.37 ต่อประชากรแสนคน รายละเอียดดังตารางที่ 1 เมื่อจำแนกอัตราป่วยโรคไข้เลือดออกในระดับอำเภอ พบว่า อำเภอที่มีอัตราป่วยสูงสุดคือ อำเภอเขวาสินรินทร์ จังหวัดสุรินทร์ 111.36 ต่อประชากรแสนคน รองลงมาคือ อำเภอศีขรภูมิ จังหวัดสุรินทร์ 37.53 ต่อประชากรแสนคน และอำเภอกาบเชิงจังหวัดสุรินทร์ 32.60 ต่อประชากรแสนคน ตามลำดับ รายละเอียดดังตารางที่ 2

ข้อเสนอแนะ

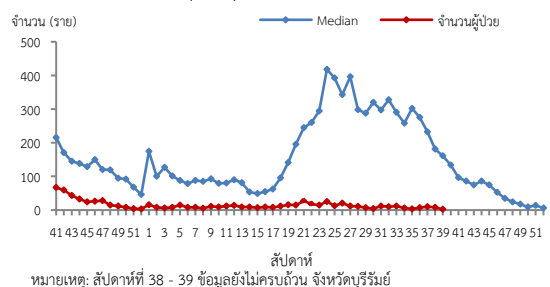
1. เผื่อระวังผู้ป่วยโดยเฉพาะเด็กเล็กในศูนย์เด็กเล็กและกลุ่มนักเรียน ถ้าพบผู้ป่วยจะต้องสอบสวนโรคเฉพาะรายทุกราย และดำเนินการควบคุมโรคตามมาตรการ 0 3 7
2. ควบคุมค่าดัชนีลูกน้ำยุงลายไม่ให้เกินเกณฑ์มาตรฐานที่กำหนด (HI≤5, CI=0)
3. ประชาสัมพันธ์มาตรการ 3 เก็บป้องกัน 3 โรค และ 5ป 1ข ในการควบคุมโรคไข้เลือดออก
4. สร้างความเข้าใจและความตระหนักในการควบคุม ป้องกันโรคไข้เลือดออก “บ้านตนเอง ครอบครัวตนเอง คนในครอบครัวต้องเป็นผู้ดูแลกันเองเป็นอันดับแรก “หรือที่เรียกว่า “บ้านใครบ้านมัน”

ตารางที่ 2 อัตราป่วยโรคไข้เลือดออกสูงสุด 10 อันดับแรกในปี 2564 เขตสุขภาพที่ 9

อัตราป่วยสะสม 10 อันดับแรก ระหว่างวันที่ 1 ม.ค.-2 ต.ค.2564				
ลำดับ	อำเภอ	จังหวัด	Pt.ราย	อัตราป่วย*
1	เขวาสินรินทร์	สุรินทร์	39	111.36
2	ศีขรภูมิ	สุรินทร์	51	37.53
3	กาบเชิง	สุรินทร์	20	32.60
4	ท่าตูม	สุรินทร์	30	30.96
5	พนมดงรัก	สุรินทร์	9	23.68
6	ปราสาท	สุรินทร์	37	23.50
7	เนินสง่า	ชัยภูมิ	6	23.07
8	ลำดวน	สุรินทร์	7	22.39
9	จอมพระ	สุรินทร์	11	18.23
10	ขามสะแกแสง	นครราชสีมา	7	16.17



รูปที่ 1 แผนภูมิแสดงอัตราป่วยโรคไข้เลือดออกต่อประชากรแสนคน จำแนกตามกลุ่มอายุ ปี 2564

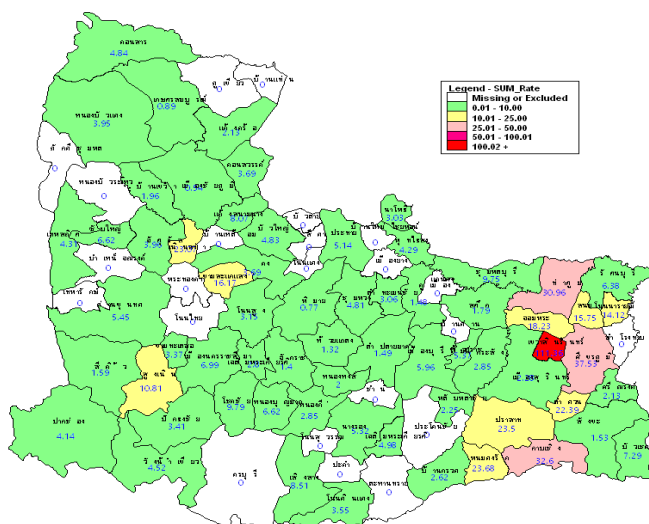


รูปที่ 2 จำนวนผู้ป่วยโรคไข้เลือดออกจำแนกรายสัปดาห์เปรียบเทียบกับข้อมูลปี 2564 กับค่ามัธยฐาน 5 ปีย้อนหลัง (2559-2563)

ตารางที่ 1 เปรียบเทียบผู้ป่วยโรคไข้เลือดออกปี 2564 และปี 2563 ช่วงเวลาเดียวกันแยกรายจังหวัด

จังหวัด	ปี 2564 (1 ม.ค. - 2 ต.ค. 64)		ปี 2563 (1 ม.ค. - 2 ต.ค. 63)		อัตราป่วยปี 64/63 (เท่า)
	Pt. (ราย)	อัตราป่วย*	Pt. (ราย)	อัตราป่วย*	
สุรินทร์	241	17.25	6093	163.36	0.11
นครราชสีมา	117	4.42	2483	230.55	0.02
บุรีรัมย์	41	2.57	1295	81.27	0.03
ชัยภูมิ	27	2.37	2283	217.99	0.01

หมายเหตุ * อัตราป่วยต่อประชากรแสนคน



รูปที่ 3 อัตราป่วยโรคไข้เลือดออก ปี 2564 จำแนกรายอำเภอในเขตสุขภาพที่ 9

โรคมือ เท้า ปาก ปี 2564 (วันที่ 3 - 9 ตุลาคม 2564)

สถานการณ์โรคมือ เท้า ปาก ประเทศไทย

ตั้งแต่วันที่ 1 มกราคม - 3 ตุลาคม 2564 พบผู้ป่วย 17,758 ราย อัตราป่วย 26.74 ต่อประชากรแสนคน ไม่มีรายงานผู้เสียชีวิต อัตราส่วนเพศชายต่อเพศหญิง 1:0.82 พบมากที่สุดในกลุ่มอายุ 0-4 ปี ร้อยละ 86.16 รองลงมาคือ กลุ่มอายุ 5 ปี ร้อยละ 6.03 และกลุ่มอายุ 7-9 ปี ร้อยละ 3.15 ตามลำดับภาคที่มีอัตราป่วยสูงสุด คือ ภาคเหนือ 63.02 ต่อประชากรแสนคน รองลงมาคือภาคใต้ 35.32 ต่อประชากรแสนคนภาคตะวันออกเฉียงเหนือ 22.22 ต่อประชากรแสนคนและภาคกลาง 8.28 ต่อประชากรแสนคนตามลำดับ โดยจังหวัดที่มีอัตราป่วยสูงสุดในประเทศ คือ จังหวัดแม่ฮ่องสอน อัตราป่วย 207.39 ต่อประชากรแสนคน

สถานการณ์โรคมือ เท้า ปาก เขตสุขภาพที่ 9

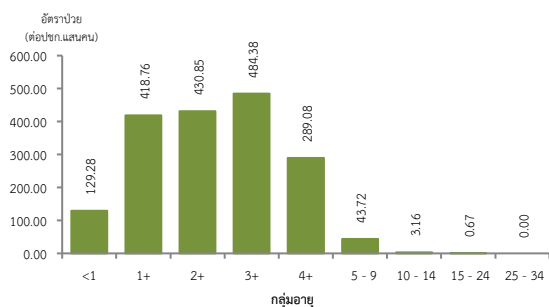
ตั้งแต่วันที่ 1 มกราคม - 2 ตุลาคม 2564 พบผู้ป่วย 1,475 ราย อัตราป่วย 21.76 ต่อประชากรแสนคน ไม่มีรายงานผู้เสียชีวิต อัตราส่วนเพศหญิงต่อเพศชาย 1:1.33 พบมากที่สุดในอายุ 3 ปี อัตราป่วย 484.38 ต่อประชากรแสนคน รองลงมาคือ อายุ 2 ปี อัตราป่วย 430.55 ต่อประชากรแสนคนและอายุ 1 ปี อัตราป่วย 418.76 ต่อประชากรแสนคนตามลำดับ ดังรูปที่ 1

เปรียบเทียบจำนวนผู้ป่วยโรคมือ เท้า ปาก ปี 2564 กับค่ามัธยฐาน 5 ปีย้อนหลัง (2559-2563) พบความผิดปกติของการเกิดโรคโดยมีจำนวนผู้ป่วยมากกว่าค่ามัธยฐาน 5 ปี ย้อนหลังตั้งแต่สัปดาห์ที่ 5-15 ปี 2564 แต่สัปดาห์ที่ 17 จำนวนผู้ป่วยต่ำกว่าค่ามัธยฐาน ดังรูปที่ 2

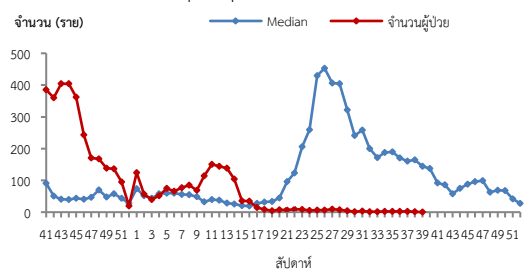
จังหวัดที่มีอัตราป่วยโรค มือ เท้า ปาก สูงสุดคือ จังหวัดนครราชสีมา 35.16 ต่อประชากรแสนคน รองลงมาคือ จังหวัดชัยภูมิ 23.72 ต่อประชากรแสนคน จังหวัดบุรีรัมย์ 13.35 ต่อประชากรแสนคน และจังหวัดสุรินทร์ 4.37 ต่อประชากรแสนคน ตามลำดับ รายละเอียดดังตารางที่ 1 เมื่อจำแนกอัตราป่วยโรค มือ เท้า ปาก ระดับอำเภอ พบว่า อำเภอที่มีอัตราป่วยสูงสุดคือ อำเภอบ้านใหม่ไชยพจน์ จังหวัดบุรีรัมย์ 147.85 ต่อประชากรแสนคน รองลงมาคืออำเภอปักธงชัย จังหวัดนครราชสีมา 103.14 ต่อประชากรแสนคน และอำเภอเมืองยาง จังหวัดนครราชสีมา 92.53 ต่อประชากรแสนคน ตามลำดับ รายละเอียดดังตารางที่ 2

ข้อเสนอแนะ

- ครูที่เลี้ยงคัดกรองนักเรียนทุกเช้าก่อนเข้าเรียนหากพบเด็กป่วยให้แจ้งผู้ปกครองรับเด็กไปพบแพทย์หรือเจ้าหน้าที่สาธารณสุขและแจ้งเจ้าหน้าที่สาธารณสุขที่รับผิดชอบเมื่อพบนักเรียนที่มีอาการสงสัยโรคมือเท้าปาก
- สอนเด็กล้างมืออย่างถูกวิธีและจัดให้มีจุดล้างมือพร้อมสบู่หรือเจลล้างมือ รวมถึงทำความสะอาดเครื่องนอนของเล่นและอุปกรณ์ที่ใช้สวมนรวมเป็นประจำ
- ผู้ปกครองควรหมั่นสังเกตอาการบุตรหลานอย่างใกล้ชิดหากมีอาการใช้ร่วมกับแผลในปากโดยอาจมีหรือไม่มีตุ่มน้ำที่มือหรือเท้าก็ได้บางรายอาจมีเฉพาะไขว้หรือรีบไปพบแพทย์และให้หยุดเรียนจนกว่าจะหายเป็นปกติ และไม่ควรคลุกคลีกับคนอื่นๆในครอบครัวหลีกเลี่ยงการพาบุตรหลานที่มีอาการป่วยไปในที่ชุมชน เช่น สนามเด็กเล่นบ้านบอลตลาด ห้างสรรพสินค้า เป็นต้น เพื่อลดการแพร่กระจายเชื้อและป้องกันการระบาดในชุมชน



รูปที่ 1 แผนภูมิแสดงอัตราป่วยโรคมือเท้าปากต่อประชากรแสนคน จำแนกตามกลุ่มอายุปี 2564



รูปที่ 2 จำนวนผู้ป่วยโรคมือเท้าปากจำแนกรายสัปดาห์ที่เปรียบเทียบกับข้อมูลปี 2563 กับค่ามัธยฐาน 5 ปี ย้อนหลัง (2559-2563)

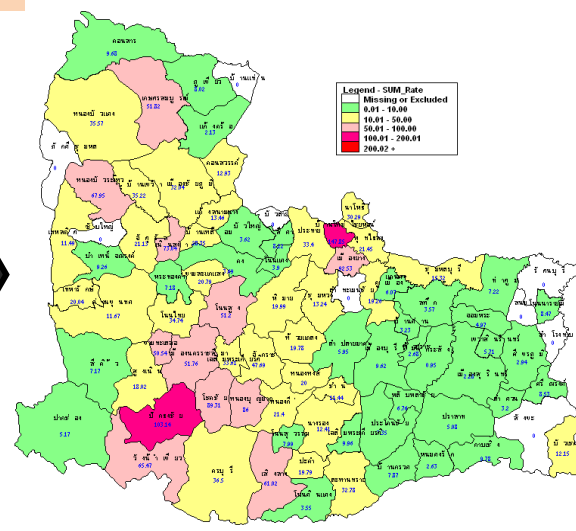
ตารางที่ 1 เปรียบเทียบอัตราป่วยโรคมือเท้าปาก ปี 2564 และปี 2563 ช่วงเวลาเดียวกันแยกรายจังหวัด

จังหวัด	ปี 2564 (1ม.ค. - 2 ต.ค.64)		ปี 2563 (1ม.ค. - 2 ต.ค.63)		อัตราป่วยปี 64/63 (เท่า)
	Pt. (ราย)	อัตราป่วย*	Pt. (ราย)	อัตราป่วย*	
นครราชสีมา	931	35.16	215	8.14	4.32
ชัยภูมิ	270	23.72	85	7.46	2.42
บุรีรัมย์	213	13.35	156	9.79	1.36
สุรินทร์	61	4.37	883	63.18	0.07

หมายเหตุ * อัตราป่วยต่อประชากรแสนคน

ตารางที่ 2 อัตราป่วยโรคมือเท้าปากสูงที่สุด 10 อันดับแรกในปี 2564 เขตสุขภาพที่ 9

อัตราป่วยสะสม 10 อันดับแรก ระหว่างวันที่ 1 ม.ค. - 2 ต.ค.2564				
ลำดับ	อำเภอ	จังหวัด	Pt.ราย	อัตราป่วย*
1	บ้านใหม่ไชยพจน์	บุรีรัมย์	40	147.85
2	ปักธงชัย	นครราชสีมา	121	103.14
3	เมืองยาง	นครราชสีมา	26	92.53
4	โชคชัย	นครราชสีมา	73	89.31
5	หนองบุญมาก	นครราชสีมา	52	86.00
6	เนินสง่า	ชัยภูมิ	19	73.04
7	หนองบัวระเหว	ชัยภูมิ	26	67.95
8	วังน้ำเขียว	นครราชสีมา	29	65.47
9	เสิงสาง	นครราชสีมา	43	61.02
10	เกษตรสมบูรณ์	ชัยภูมิ	58	51.82



รูปที่ 3 อัตราป่วยโรคมือเท้าปาก ปี 2564 จำแนกรายอำเภอในเขตสุขภาพที่ 9

โรคไข้หวัดใหญ่ ปี 2564 (วันที่ 3 - 9 ตุลาคม 2564)

สถานการณ์โรคไข้หวัดใหญ่ประเทศไทย

ตั้งแต่วันที่ 1 มกราคม - 2 ตุลาคม 2564 มีผู้ป่วย 9,086 ราย อัตราป่วย 13.68 ต่อประชากรแสนคน ไม่มีรายงานผู้เสียชีวิต อัตราส่วนเพศชายต่อเพศหญิง 1:1.03 พบมากที่สุดในกลุ่มอายุ 0-4 ปี ร้อยละ 40.83 รองลงมาคือกลุ่มอายุ 25-34 ปี ร้อยละ 9.15 และกลุ่มอายุ 15-24 ปี ร้อยละ 8.87 ตามลำดับ ภาคที่มีอัตราป่วยสูงสุดคือ ภาคเหนือ 24.74 ต่อประชากรแสนคน รองลงมา คือ ภาคตะวันออกเฉียงเหนือ 14.60 ต่อประชากรแสนคน ภาคใต้ 14.21 ต่อประชากรแสนคน และภาคกลาง 6.70 ต่อประชากรแสนคนตามลำดับ โดยจังหวัดที่มีอัตราป่วยสูงสุดในประเทศ คือ จังหวัดอุบลราชธานี อัตราป่วย 55.85 ต่อประชากรแสนคน

สถานการณ์โรคไข้หวัดใหญ่เขตสุขภาพที่ 9

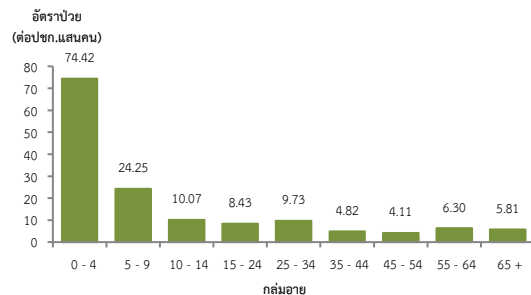
ตั้งแต่วันที่ 1 มกราคม - 2 ตุลาคม 2564 พบผู้ป่วย 781 ราย อัตราป่วย 11.52 ต่อประชากรแสนคน ไม่มีรายงานผู้เสียชีวิตอัตราส่วนเพศชายต่อเพศหญิง 1:1.13 พบมากที่สุดในกลุ่มอายุ 0-4 ปี อัตราป่วย 74.42 ต่อประชากรแสนคน รองลงมาคือ กลุ่มอายุ 5-9 ปี อัตราป่วย 24.25 ต่อประชากรแสนคนและกลุ่มอายุ 10-14 ปี อัตราป่วย 10.07 ต่อประชากรแสนคน ตามลำดับ ดังรูปที่ 1

เปรียบเทียบผู้ป่วยโรคไข้หวัดใหญ่ ปี 2564 กับค่ามัธยฐาน 5 ปีย้อนหลัง (2559-2563) ไม่พบมีความผิดปกติของการเกิดโรคเนื่องจากจำนวนผู้ป่วยต่ำกว่าค่ามัธยฐาน 5 ปีย้อนหลัง ต่อเนื่องตั้งแต่ปี 2563 ดังรูปที่ 2 และพบว่าส่วนใหญ่มีค่าสัดส่วน ILI ต่ำกว่าร้อยละ 5 ทุกจังหวัด ดังรูปที่ 3

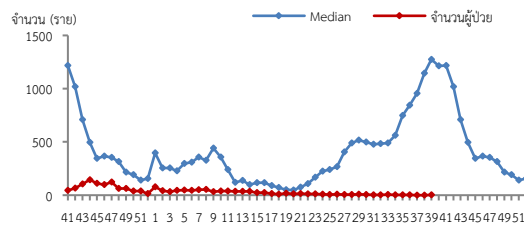
จังหวัดที่มีอัตราป่วยโรคไข้หวัดใหญ่สูงสุด คือ จังหวัดบุรีรัมย์ 20.18 ต่อประชากรแสนคน รองลงมาคือ จังหวัดนครราชสีมา 9.97 ต่อประชากรแสนคน จังหวัดสุรินทร์ 8.73 ต่อประชากรแสนคน และจังหวัดชัยภูมิ 6.41 ต่อประชากรแสนคน ตามลำดับ รายละเอียดดังตารางที่ 1 เมื่อจำแนกอัตราป่วยโรคไข้หวัดใหญ่ระดับอำเภอ พบว่าอำเภอที่มีอัตราป่วยสูงสุดคือ อำเภอบัวเขต จังหวัดสุรินทร์ 104.48 ต่อประชากรแสนคน รองลงมาคือ อำเภอพุทไธสง จังหวัดบุรีรัมย์ 100.82 ต่อประชากรแสนคน และอำเภอเสิงสาง จังหวัดนครราชสีมา 80.89 ต่อประชากรแสนคน ตามลำดับ รายละเอียดดังตารางที่ 2

ข้อเสนอแนะ

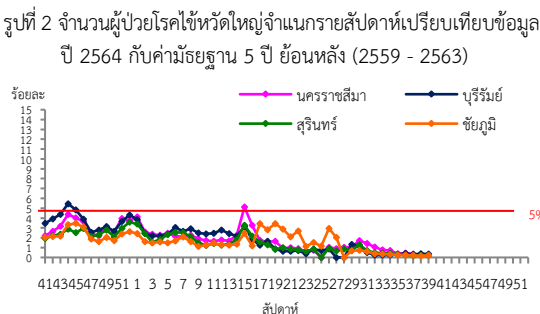
1. โรคไข้หวัดใหญ่เป็นโรคที่มีวิธีการป้องกันและวิธีการรักษาที่มีประสิทธิภาพ แต่ต้องเฝ้าระวังในกลุ่มผู้สูงอายุอย่างเข้มข้นเนื่องจากเป็นกลุ่มที่มีอัตราป่วยต่ำแต่มีอัตราป่วยตายสูง ส่วนใหญ่อยู่ในกลุ่มผู้สูงอายุที่มีโรคประจำตัวด้วยโรคเรื้อรังซึ่งไม่ได้รับวัคซีนป้องกันโรคไข้หวัดใหญ่
2. เฝ้าระวังผู้ป่วยที่มีอาการ ILI โดยเฉพาะกลุ่มผู้สูงอายุ ถ้าพบผู้ป่วยเข้าได้กับโรคไข้หวัดใหญ่ต้องตรวจทางห้องปฏิบัติการด้วยRapid test และให้ยา Oseltamivir
3. ในสถานที่ที่มีคนอยู่หนาแน่นและแออัด เช่น เรือนจำ ค่ายทหาร โรงเรียน การเข้าค่ายพักแรม ควรมีการคัดกรองผู้ที่มีอาการคล้ายไข้หวัดใหญ่ หากพบผู้ป่วยต้องมีการแยกผู้ป่วย โดยให้แยกห้องนอนหรือหยุดเรียนหยุดงาน
4. เมื่อมีผู้ป่วยโรคไข้หวัดใหญ่จะต้องดำเนินการสอบสวนโรคเฉพาะรายทุกราย และค้นหาผู้ป่วยเพิ่มเติมในพื้นที่



รูปที่ 1 แผนภูมิแสดงอัตราป่วยโรคไข้หวัดใหญ่ต่อประชากรแสนคน จำแนกตามกลุ่มอายุ ปี 2564



รูปที่ 2 จำนวนผู้ป่วยโรคไข้หวัดใหญ่จำแนกรายสัปดาห์เปรียบเทียบข้อมูล ปี 2564 กับค่ามัธยฐาน 5 ปีย้อนหลัง (2559 - 2563)



รูปที่ 3 สัดส่วน ILI ต่อผู้ป่วยนอก แยกรายจังหวัด ในเขตสุขภาพที่ 9 นครราชสีมา ปี 2564

ที่มา : ระบบเฝ้าระวังโรคทางระบาดวิทยาของกลุ่มอาการคล้ายไข้หวัดใหญ่ กองระบาดวิทยา กรมควบคุมโรค ข้อมูล ณ วันที่ 8 ต.ค. 2564

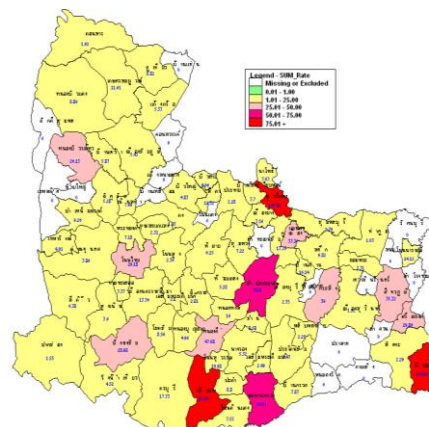
ตารางที่ 1 เปรียบเทียบอัตราป่วยโรคไข้หวัดใหญ่ปี 2564 และปี 2563 ช่วงเวลาเดียวกันแยกรายจังหวัด

จังหวัด	ปี 2564 (1 ม.ค. - 2 ต.ค.64)		ปี 2563 (1 ม.ค. - 2 ต.ค.63)		อัตราป่วย 64/63 (เท่า)
	Pt. (ราย)	อัตราป่วย*	Pt. (ราย)	อัตราป่วย*	
บุรีรัมย์	322	20.18	2621	164.49	0.12
นครราชสีมา	264	9.97	6725	254.46	0.04
สุรินทร์	122	8.73	945	67.62	0.13
ชัยภูมิ	73	6.41	1864	163.64	0.04

หมายเหตุ * อัตราป่วยต่อประชากรแสนคน

ตารางที่ 2 อัตราป่วยโรคไข้หวัดใหญ่สูงสุด 10 อันดับแรกในปี 2564 เขตสุขภาพที่ 9

ลำดับ	อำเภอ	จังหวัด	อัตราป่วยสะสม 10 อันดับแรก ระหว่างวันที่ 1 ม.ค. - 2 ต.ค.2564	
			Pt. ราย	อัตราป่วย*
1	บัวเขต	สุรินทร์	43	104.48
2	พุทไธสง	บุรีรัมย์	47	100.82
3	เสิงสาง	นครราชสีมา	57	80.89
4	ลำปลายมาศ	บุรีรัมย์	79	58.80
5	ละหานทราย	บุรีรัมย์	41	56.01
6	หนองกี่	บุรีรัมย์	33	47.08
7	กระสัง	บุรีรัมย์	41	39.00
8	ศีขรภูมิ	สุรินทร์	48	35.32
9	แคนดง	บุรีรัมย์	11	33.36
10	ศรีณรงค์	สุรินทร์	14	29.86



รูปที่ 4 อัตราป่วยโรคไข้หวัดใหญ่ ปี 2564 จำแนกรายอำเภอในเขตสุขภาพที่ 9

โรคปอดบวม ปี 2564 (วันที่ 3 - 9 ตุลาคม 2564)

สถานการณ์โรคปอดบวมประเทศไทย

ตั้งแต่วันที่ 1 มกราคม - 4 ตุลาคม 2564 พบผู้ป่วย 109,946 ราย อัตราป่วย 165.55 ต่อประชากรแสนคน มีรายงานผู้เสียชีวิต 112 ราย อัตราตาย 0.17 ต่อประชากรแสนคน อัตราส่วนเพศชายต่อเพศหญิง 1:0.78 พบมากที่สุดในกลุ่มอายุ 65 ปีขึ้นไป ร้อยละ 38.33 รองลงมาคือ กลุ่มอายุ 0-4 ปี ร้อยละ 16.15 และกลุ่มอายุ 55-64 ปี ร้อยละ 14.46 ตามลำดับ ภาคที่มีอัตราป่วยสูงสุดคือภาคตะวันออกเฉียงเหนือ 214.09 ต่อประชากรแสนคน รองลงมาคือภาคเหนือ 193.73 ต่อประชากรแสนคน ภาคใต้ 144.98 ต่อประชากรแสนคน และภาคกลาง 112.29 ต่อประชากรแสนคน ตามลำดับ โดยจังหวัดที่มีอัตราป่วยสูงสุดในประเทศคือ จังหวัดอุบลราชธานี อัตราป่วย 518.69 ต่อประชากรแสนคน

สถานการณ์โรคปอดบวมเขตสุขภาพที่ 9

ตั้งแต่วันที่ 1 มกราคม - 2 ตุลาคม 2564 พบผู้ป่วย 9,818 ราย อัตราป่วย 144.84 ต่อประชากรแสนคน ไม่มีรายงานผู้เสียชีวิต อัตราส่วนเพศหญิงต่อเพศชาย 1:1.28 พบมากที่สุดในกลุ่มอายุ 65 ปีขึ้นไป อัตราป่วย 526.65 ต่อประชากรแสนคน รองลงมาคือกลุ่มอายุ 0-4 ปี อัตราป่วย 392.8 ต่อประชากรแสนคน และกลุ่มอายุ 55-64 ปี อัตราป่วย 191.63 ต่อประชากรแสนคน ตามลำดับดังรูปที่ 1

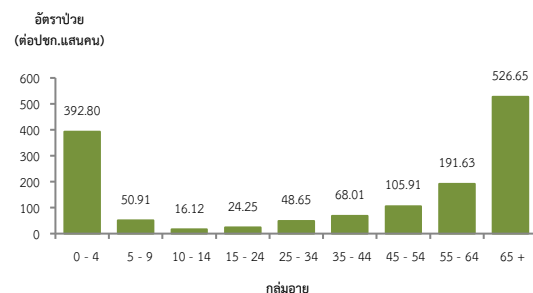
เปรียบเทียบจำนวนผู้ป่วยโรคปอดบวมปี 2564 กับค่ามัธยฐาน 5 ปีย้อนหลัง (2559-2563) ไม่พบความผิดปกติของการเกิดโรค โดยมีจำนวนผู้ป่วยน้อยกว่าค่ามัธยฐาน 5 ปีย้อนหลังดังรูปที่ 2 จังหวัดที่มีอัตราป่วยโรคปอดบวมสูงสุดคือ จังหวัดบุรีรัมย์ 211.25 ต่อประชากรแสนคน รองลงมาคือ จังหวัดชัยภูมิ 153.33 ต่อประชากรแสนคน จังหวัดนครราชสีมา 119.99 ต่อประชากรแสนคน และจังหวัดสุรินทร์ 109.21 ต่อประชากรแสนคน ตามลำดับ รายละเอียดดังตารางที่ 1 เมื่อจำแนกอัตราป่วยโรคปอดบวมในระดับอำเภอพบว่า อำเภอที่มีอัตราป่วยสูงสุดคือ อำเภอหนองบัวระเหว จังหวัดชัยภูมิ 598.46 ต่อประชากรแสนคน รองลงมาคือ อำเภอขานี จังหวัดบุรีรัมย์ 549.25 ต่อประชากรแสนคน และอำเภอเนินสง่า จังหวัดชัยภูมิ 399.80 ต่อประชากรแสนคน ตามลำดับ รายละเอียดดังตารางที่ 2

ข้อเสนอแนะ

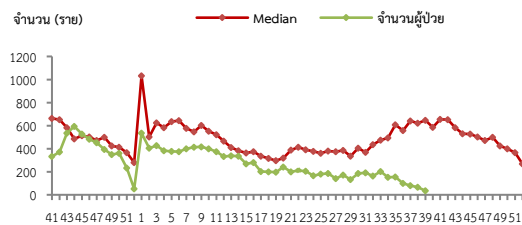
1. ผู้ป่วยที่เป็นโรคปอดบวมจากไข้หวัดใหญ่ควรให้ยาต้านเชื้อไวรัส
2. หลังจากผู้ป่วยได้รับการวินิจฉัยสาเหตุจากเชื้อแบคทีเรียควรรักษาด้วยยาปฏิชีวนะอย่างรวดเร็วที่สุด
3. ฉีดวัคซีนป้องกันโรคในกลุ่มเสี่ยงคือ เด็กเล็ก ผู้ที่มีอายุ 65 ปีขึ้นไป และผู้ที่มีภาวะภูมิคุ้มกันบกพร่องหรือมีโรคประจำตัวบางอย่าง การฉีดวัคซีนที่ส่งผลในการลดอัตราการเกิดโรคปอดบวมจากการติดเชื้อได้แก่ วัคซีนป้องกันไข้หวัดใหญ่ และวัคซีนป้องกันโรคปอดอักเสบ

ตารางที่ 2 อัตราป่วยโรคปอดบวมสูงสุด 10 อันดับแรกในปี 2564 เขตสุขภาพที่ 9

อัตราป่วยสะสม 10 อันดับแรก ระหว่างวันที่ 1 ม.ค. - 2 ต.ค. 2564				
ลำดับ	อำเภอ	จังหวัด	Pt. ราย	อัตราป่วย*
1	หนองบัวระเหว	ชัยภูมิ	229	598.46
2	ขานี	บุรีรัมย์	192	549.25
3	เนินสง่า	ชัยภูมิ	104	399.80
4	พลับพลาชัย	บุรีรัมย์	164	369.44
5	เขวาสินรินทร์	สุรินทร์	122	348.37
6	นางรอง	บุรีรัมย์	386	342.15
7	พุทไธสง	บุรีรัมย์	156	334.64
8	กระสัง	บุรีรัมย์	317	301.51
9	ปักธงชัย	นครราชสีมา	291	248.05
10	บ้านกรวด	บุรีรัมย์	188	246.50



รูปที่ 1 แผนภูมิแสดงอัตราป่วยโรคปอดบวมต่อประชากรแสนคนจำแนกตามกลุ่มอายุ ปี 2564



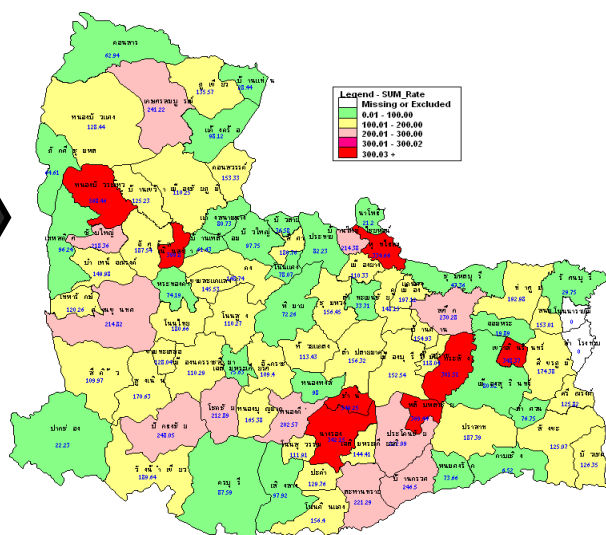
หมายเหตุ: สัปดาห์ที่ 38-39 ข้อมูลยังไม่ครบถ้วน จังหวัดบุรีรัมย์

รูปที่ 2 จำนวนผู้ป่วยโรคปอดบวมจำแนกรายสัปดาห์เปรียบเทียบกับข้อมูลปี 2564 กับค่ามัธยฐาน 5 ปีย้อนหลัง (2559-2563)

ตารางที่ 1 เปรียบเทียบอัตราป่วยโรคปอดบวมปี 2564 และปี 2563 ช่วงเวลาเดียวกันแยกรายจังหวัด

จังหวัด	ปี 2564 (1 ม.ค. - 2 ต.ค. 64)		ปี 2563 (1 ม.ค. - 2 ต.ค. 63)		อัตราป่วยปี 64/63 (เท่า)
	Pt. (ราย)	อัตราป่วย*	Pt. (ราย)	อัตราป่วย*	
บุรีรัมย์	3370	211.25	4401	276.21	0.76
ชัยภูมิ	1745	153.33	2965	260.30	0.59
นครราชสีมา	3177	119.99	4421	167.28	0.72
สุรินทร์	1526	109.21	2161	154.63	0.71

หมายเหตุ * อัตราป่วยต่อประชากรแสนคน



รูปที่ 3 อัตราป่วยโรคปอดบวมปี 2564 จำแนกรายอำเภอในเขตสุขภาพที่ 9

โรคไข้หัด ปี 2564 (วันที่ 3 - 9 ตุลาคม 2564)

สถานการณ์โรคไข้หัดประเทศไทย

ตั้งแต่วันที่ 1 มกราคม - 1 ตุลาคม 2564 พบผู้ป่วยโรคไข้หัด 416 ราย อัตราป่วย 0.63 ต่อประชากรแสนคน เสียชีวิต 20 ราย อัตราตาย 0.03 ต่อประชากรแสนคน อัตราส่วนเพศชายต่อเพศหญิง 1:0.37 พบมากที่สุดในกลุ่มอายุ 65 ปีขึ้นไป ร้อยละ 38.70 รองลงมาคือกลุ่มอายุ 55-64 ปี ร้อยละ 27.40 และกลุ่มอายุ 45-54 ปี ร้อยละ 19.71 ตามลำดับ ภาคที่มีอัตราป่วยสูงสุด คือ ภาคเหนือ 2.15 ต่อประชากรแสนคน รองลงมาคือ ภาคตะวันออกเฉียงเหนือ 0.58 ต่อประชากรแสนคน ภาคกลาง 0.11 ต่อประชากรแสนคน และภาคใต้ 0.03 ต่อประชากรแสนคนตามลำดับ โดยจังหวัดที่มีอัตราป่วยสูงสุดในประเทศคือ จังหวัดลำปาง อัตราป่วย 8.08 ต่อประชากรแสนคน

สถานการณ์โรคไข้หัดเขตสุขภาพที่ 9

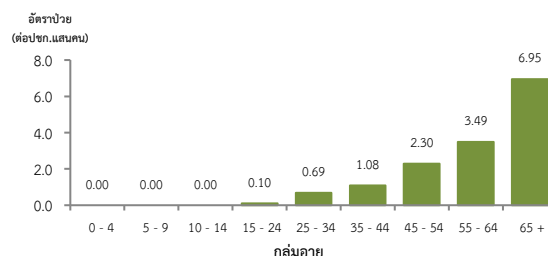
ตั้งแต่วันที่ 1 มกราคม - 2 ตุลาคม 2564 พบผู้ป่วย 123 ราย อัตราป่วย 1.81 ต่อประชากรแสนคน มีรายงานผู้เสียชีวิต 7 ราย อัตราป่วยตายร้อยละ 5.69 อัตราส่วนเพศชายต่อเพศหญิง 1:2.51 พบมากที่สุดในกลุ่มอายุมากกว่า 65 ปี อัตราป่วย 6.95 ต่อประชากรแสนคน รองลงมาคือกลุ่มอายุ 55-64 ปี อัตราป่วย 3.49 ต่อประชากรแสนคน และกลุ่มอายุ 45-54 ปี อัตราป่วย 2.30 ต่อประชากรแสนคน ตามลำดับ ดังรูปที่ 1

เปรียบเทียบจำนวนผู้ป่วยโรคไข้หัดปี 2564 กับค่ามัธยฐาน 5 ปี ย้อนหลัง (2559-2563) พบว่า มีความผิดปกติของการเกิดโรคตั้งแต่สัปดาห์ที่ 13 ดังรูปที่ 2

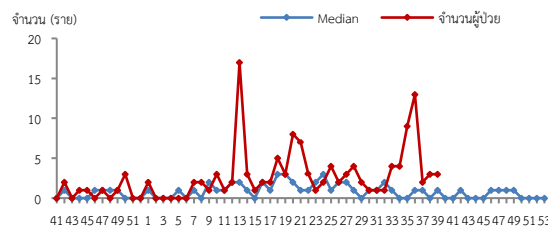
จังหวัดที่มีอัตราป่วยโรคไข้หัดสูงสุดคือ จังหวัดนครราชสีมา 4.12 ต่อประชากรแสนคน รองลงมาคือ จังหวัดชัยภูมิ 1.14 ต่อประชากรแสนคน จังหวัดสุรินทร์ 0.07 ต่อประชากรแสนคน รายละเอียดดังตารางที่ 1 เมื่อจำแนกอัตราป่วยโรคไข้หัดในระดับอำเภอ พบว่า อำเภอที่มีอัตราป่วยสูงสุดคือ อำเภอเสิงสางจังหวัดนครราชสีมา 21.29 ต่อประชากรแสนคน รองลงมาคือ อำเภอเฉลิมพระเกียรติ จังหวัดนครราชสีมา 14.01 ต่อประชากรแสนคน และอำเภอด่านขุนทด จังหวัดนครราชสีมา 13.23 ต่อประชากรแสนคน ตามลำดับ รายละเอียดดังตารางที่ 2

ข้อเสนอแนะ

1. สื่อสารความเสี่ยงโรคไข้หัดให้ประชาชนรับทราบ เพื่อให้มีการปรับพฤติกรรมบริโภคเนื้อหมูที่ปรุงสุก ไม่ควรรับประทานเนื้อหมูดิบร่วมกับการดื่มสุรา
2. ประชาชนควรเลือกซื้อเนื้อหมูจากแหล่งที่มีมาตรฐาน เชื่อถือได้ ไม่ควรซื้อจากแหล่งที่ไม่ทราบที่มาของหมู
3. ให้ความรู้ด้านสุขอนามัยแก่ผู้ชำแหละหมู พัฒนามาตรฐานของฟาร์มหมู โรงฆ่าสัตว์ เชียงหมู ให้ความปลอดภัยต่อผู้บริโภค



รูปที่ 1 แผนภูมิแสดงอัตราป่วยโรคไข้หัดต่อประชากรแสนคน จำแนกตามกลุ่มอายุ ปี 2564



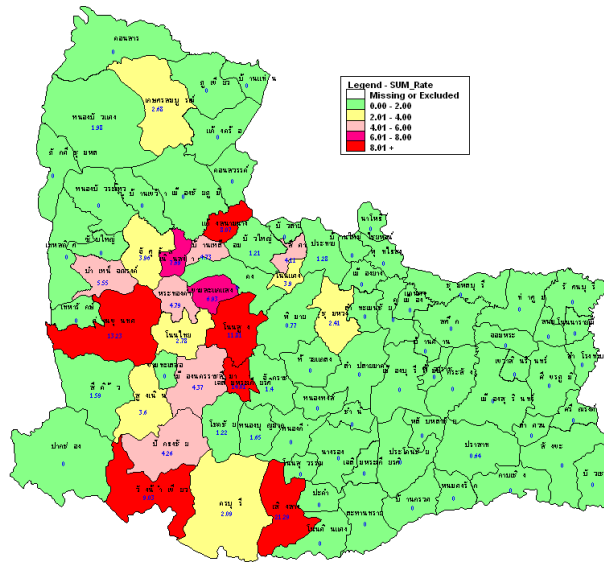
รูปที่ 2 จำนวนผู้ป่วยโรคไข้หัดจำนวนรายสัปดาห์เปรียบเทียบกับข้อมูลปี 2564 กับค่ามัธยฐาน 5 ปี ย้อนหลัง (2559-2563) ตารางที่ 1 เปรียบเทียบผู้ป่วยโรคไข้หัดปี 2564 และปี 2563 ช่วงเวลาเดียวกันแยกรายจังหวัด

จังหวัด	ปี 2564 (1 ม.ค. - 2 ต.ค. 64)		ปี 2563 (1 ม.ค. - 2 ต.ค. 63)		อัตราป่วยปี 64/63 (เท่า)
	Pt. (ราย)	อัตราป่วย*	Pt. (ราย)	อัตราป่วย*	
นครราชสีมา	109	4.12	58	2.19	1.88
ชัยภูมิ	13	1.14	9	0.79	1.44
สุรินทร์	1	0.07	6	0.43	0.16
บุรีรัมย์	0	0.00	0	0.00	0.00

หมายเหตุ * อัตราป่วยต่อประชากรแสนคน

ตารางที่ 2 อัตราป่วยโรคไข้หัดสูงสุด 10 อันดับแรกในปี 2564 เขตสุขภาพที่ 9

อัตราป่วยสะสม 10 อันดับแรก ระหว่างวันที่ 1 ม.ค. - 2 ต.ค. 2564				
ลำดับ	อำเภอ	จังหวัด	Pt. ราย	อัตราป่วย*
1	เสิงสาง	นครราชสีมา	15	21.29
2	เฉลิมพระเกียรติ	นครราชสีมา	5	14.01
3	ด่านขุนทด	นครราชสีมา	17	13.23
4	โนนสูง	นครราชสีมา	15	11.81
5	วังน้ำเขียว	นครราชสีมา	4	9.03
6	แก้งสนามนาง	นครราชสีมา	3	8.07
7	เนินสง่า	ชัยภูมิ	2	7.69
8	ขามสะแกแสง	นครราชสีมา	3	6.93
9	บำเหน็จณรงค์	ชัยภูมิ	3	5.55
10	พระทองคำ	นครราชสีมา	2	4.79



รูปที่ 3 อัตราป่วยโรคไข้หัด ปี 2564 จำแนกรายอำเภอในเขตสุขภาพที่ 9

นายจรูญ มาลาศรี นักวิชาการสาธารณสุขปฏิบัติการ/ผู้จัดทำ
นางนันทนา แต่ประเสริฐ นักวิชาการสาธารณสุขชำนาญการพิเศษ/ผู้ตรวจทาน