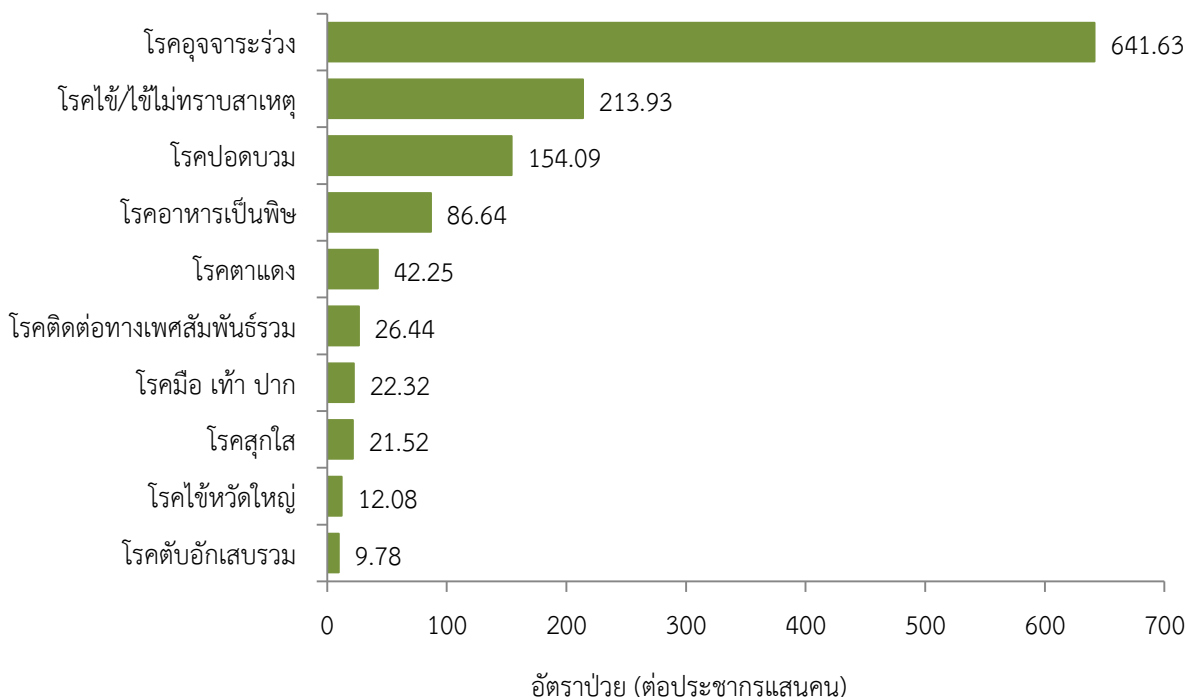


สถานการณ์โรคสำคัญที่เฝ้าระวังทางระบาดวิทยาในพื้นที่เขตสุขภาพที่ 9 สัปดาห์ที่ 41 ปี พ.ศ. 2564 (วันที่ 10-16 ตุลาคม 2564)

การวิเคราะห์สถานการณ์ใช้ข้อมูลสะสมตั้งแต่สัปดาห์ที่ 1 - 40 (วันที่ 1 มกราคม - 9 ตุลาคม 2564) เขตสุขภาพที่ 9 ได้รับรายงานผู้ป่วยในระบบเฝ้าระวัง รง.506 จากเครือข่าย 4 จังหวัด (นครราชสีมา ชัยภูมิ สุรินทร์ และบุรีรัมย์) มีรายงานผู้เสียชีวิต 11 ราย คือโรคไข้เลือดออก (จังหวัดนครราชสีมา 1 ราย) โรคไข้หัด (จังหวัดนครราชสีมา 7 ราย) โรคพิษสุนัขบ้า 2 ราย (จังหวัดบุรีรัมย์ 1 ราย และจังหวัดสุรินทร์ 1 ราย) และไข้สมองอักเสบ (จังหวัดสุรินทร์ 1 ราย)

10 อันดับโรคที่มีอัตราป่วยต่อประชากรแสนคนสูงสุด

10 อันดับโรคที่มีอัตราป่วยต่อประชากรแสนคนสูงสุด คือ โรคอุจจาระร่วง 641.63 ต่อประชากรแสนคน โรคไข้/ไข้ไม่ทราบสาเหตุ 213.93 ต่อประชากรแสนคน โรคปอดบวม 154.09 ต่อประชากรแสนคน โรคอาหารเป็นพิษ 86.64 ต่อประชากรแสนคน โรคตาแดง 42.25 ต่อประชากรแสนคน โรคติดต่อทางเพศสัมพันธ์รวม 26.44 ต่อประชากรแสนคน โรคมือเท้าปาก 22.32 ต่อประชากรแสนคน โรคสุกใส 21.52 ต่อประชากรแสนคน โรคไข้หวัดใหญ่ 12.08 ต่อประชากรแสนคน และโรคตับอักเสบรวม 9.78 ต่อประชากรแสนคน ตามลำดับ ดังรูปที่ 1



รูปที่ 1 10 อันดับโรคที่มีอัตราป่วยต่อประชากรแสนคนสูงสุดในพื้นที่เขตสุขภาพที่ 9
ที่มา : รายงาน 506 สำนักงานสาธารณสุขจังหวัดในพื้นที่ข้อมูล ณ วันที่ 15 ตุลาคม 2564
(*หมายเหตุ ข้อมูลสัปดาห์ที่ 40 ไม่ครบถ้วน เนื่องจากขาดข้อมูลของสำนักงานสาธารณสุขจังหวัดบุรีรัมย์)

โรคที่เป็นปัญหาทางสาธารณสุขในพื้นที่เขตสุขภาพที่ 9 มีดังนี้

โรคไข้เลือดออกปี 2564 (วันที่ 10 - 16 ตุลาคม 2564)

สถานการณ์โรคไข้เลือดออกประเทศไทย

ตั้งแต่วันที่ 1 มกราคม - 10 ตุลาคม 2564 พบผู้ป่วยโรคไข้เลือดออก 7,720 ราย อัตราป่วย 11.62 ต่อประชากรแสนคน เสียชีวิต 6 ราย อัตราตาย 0.01 ต่อประชากรแสนคน อัตราส่วนเพศชายต่อเพศหญิง 1 : 0.9 พบมากที่สุดในกลุ่มอายุ 15-24 ปี ร้อยละ 22.73 รองลงมาคือกลุ่มอายุ 10-14 ปี ร้อยละ 17.95 และกลุ่มอายุ 25-34 ปี ร้อยละ 14.38 ตามลำดับ ภาคที่มีอัตราป่วยสูงสุด คือ ภาคเหนือ 21.38 ต่อประชากรแสนคน รองลงมาคือ ภาคกลาง 12.38 ต่อประชากรแสนคน ภาคใต้ 7.47 ต่อประชากรแสนคน และภาคตะวันออกเฉียงเหนือ 7.26 ต่อประชากรแสนคน ตามลำดับ โดยจังหวัดที่มีอัตราป่วยสูงสุดในประเทศคือ จังหวัดแม่ฮ่องสอน อัตราป่วย 170.58 ต่อประชากรแสนคน

สถานการณ์โรคไข้เลือดออกเขตสุขภาพที่ 9

ตั้งแต่วันที่ 1 มกราคม - 9 ตุลาคม 2564 พบผู้ป่วย 441 ราย อัตราป่วย 6.51 ต่อประชากรแสนคน มีรายงานผู้เสียชีวิต 1 ราย อัตราป่วยตายร้อยละ 0.23 อัตราส่วนเพศชายต่อเพศหญิง 1:1.01 พบมากที่สุดในกลุ่มอายุ 5-9 ปี อัตราป่วย 19.45 ต่อประชากรแสนคน รองลงมาคือกลุ่มอายุ 10-14 ปี มีอัตราป่วย 19.25 ต่อประชากรแสนคน และกลุ่มอายุ 0-4 ปี อัตราป่วย 12.90 ต่อประชากรแสนคน ตามลำดับดังรูปที่ 1

เปรียบเทียบจำนวนผู้ป่วยโรคไข้เลือดออกปี 2564 กับค่ามัธยฐาน 5 ปีย้อนหลัง (2559-2563) ไม่พบว่ามีความผิดปกติของการเกิดโรค จำนวนผู้ป่วยต่ำกว่าค่ามัธยฐาน ดังรูปที่ 2

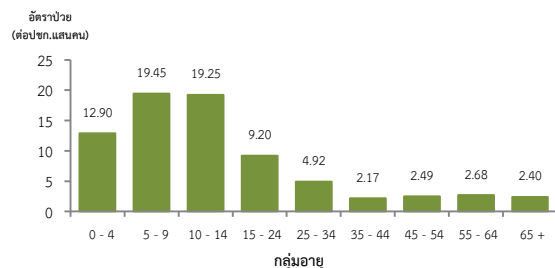
จังหวัดที่มีอัตราป่วยโรคไข้เลือดออกสูงสุดคือ จังหวัดสุรินทร์ 17.89 ต่อประชากรแสนคน รองลงมาคือจังหวัดนครราชสีมา 4.53 ต่อประชากรแสนคน จังหวัดชัยภูมิ 2.64 ต่อประชากรแสนคน และจังหวัดบุรีรัมย์ 2.57 ต่อประชากรแสนคน รายละเอียดดังตารางที่ 1 เมื่อจำแนกอัตราป่วยโรคไข้เลือดออกในระดับอำเภอ พบว่า อำเภอที่มีอัตราป่วยสูงสุดคือ อำเภอเขวาสินรินทร์ จังหวัดสุรินทร์ 119.14 ต่อประชากรแสนคน รองลงมาคือ อำเภอศีขรภูมิ จังหวัดสุรินทร์ 37.78 ต่อประชากรแสนคน และอำเภอท่าตูม จังหวัดสุรินทร์ 33.37 ต่อประชากรแสนคน ตามลำดับ รายละเอียดดังตารางที่ 2

ข้อเสนอแนะ

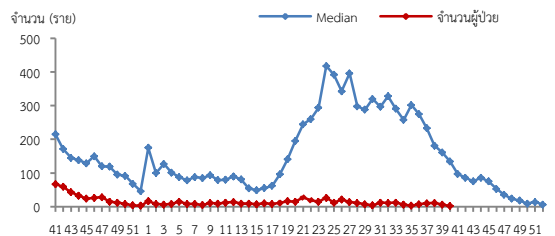
1. เฝ้าระวังผู้ป่วยโดยเฉพาะเด็กเล็กในศูนย์เด็กเล็กและกลุ่มนักเรียน ถ้าพบผู้ป่วยจะต้องสอบสวนโรคเฉพาะรายทุกราย และดำเนินการควบคุมโรคตามมาตรการ 0 3 7
2. ควบคุมค่าดัชนีลูกน้ำยุงลายไม่ให้เกินเกณฑ์มาตรฐานที่กำหนด (HI≤5, CI=0)
3. ประชาสัมพันธ์มาตรการ 3 เก็บป้องกัน 3 โรค และ 5ป 1ข ในการควบคุมโรคไข้เลือดออก
4. สร้างความเข้าใจและความตระหนักในการควบคุม ป้องกันโรคไข้เลือดออก “บ้านตนเอง ครอบครัวตนเอง คนในครอบครัวต้องเป็นผู้ดูแลกันเองเป็นอันดับแรก “หรือที่เรียกว่า “บ้านใครบ้านมัน”

ตารางที่ 2 อัตราป่วยโรคไข้เลือดออกสูงสุด 10 อันดับแรกในปี 2564 เขตสุขภาพที่ 9

อัตราป่วยสะสม 10 อันดับแรก ระหว่างวันที่ 1 ม.ค. - 9 ต.ค. 2564				
ลำดับ	อำเภอ	จังหวัด	Pt.ราย	อัตราป่วย*
1	เขวาสินรินทร์	สุรินทร์	41	119.14
2	ศีขรภูมิ	สุรินทร์	51	37.78
3	ท่าตูม	สุรินทร์	32	33.37
4	กาบเชิง	สุรินทร์	20	33.31
5	พนมดงรัก	สุรินทร์	12	31.57
6	ปราสาท	สุรินทร์	37	24.24
7	เนินสง่า	ชัยภูมิ	6	23.10
8	ลำดวน	สุรินทร์	7	22.46
9	จอมพระ	สุรินทร์	12	20.40
10	ขามสะแกแสง	นครราชสีมา	7	16.27



รูปที่ 1 แผนภูมิแสดงอัตราป่วยโรคไข้เลือดออกต่อประชากรแสนคน จำแนกตามกลุ่มอายุ ปี 2564

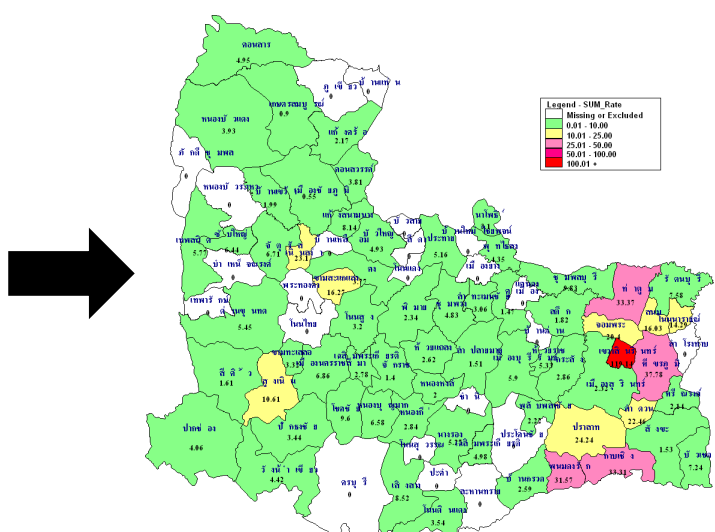


รูปที่ 2 จำนวนผู้ป่วยโรคไข้เลือดออกจำแนกรายสัปดาห์เปรียบเทียบข้อมูลปี 2564 กับค่ามัธยฐาน 5 ปีย้อนหลัง (2559-2563)

ตารางที่ 1 เปรียบเทียบผู้ป่วยโรคไข้เลือดออกปี 2564 และปี 2563 ช่วงเวลาเดียวกันแยกรายจังหวัด

จังหวัด	ปี 2564 (1 ม.ค. - 9 ต.ค. 64)		ปี 2563 (1 ม.ค. - 9 ต.ค. 63)		อัตราป่วยปี 64/63 (เท่า)
	Pt. (ราย)	อัตราป่วย*	Pt. (ราย)	อัตราป่วย*	
สุรินทร์	250	17.89	2321	166.08	0.11
นครราชสีมา	120	4.53	6118	231.5	0.02
บุรีรัมย์	30	2.64	1302	81.71	0.03
ชัยภูมิ	41	2.57	2486	218.25	0.01

หมายเหตุ * อัตราป่วยต่อประชากรแสนคน



รูปที่ 3 อัตราป่วยโรคไข้เลือดออก ปี 2564 จำแนกรายอำเภอในเขตสุขภาพที่ 9

โรคมือ เท้า ปาก ปี 2564 (วันที่ 10 - 16 ตุลาคม 2564)

สถานการณ์โรคมือ เท้า ปาก ประเทศไทย

ตั้งแต่วันที่ 1 มกราคม - 10 ตุลาคม 2564 พบผู้ป่วย 17,848 ราย อัตราป่วย 26.87 ต่อประชากรแสนคน ไม่มีรายงานผู้เสียชีวิต อัตราส่วนเพศชายต่อเพศหญิง 1:0.82 พบมากที่สุดในกลุ่มอายุ 0-4 ปี ร้อยละ 86.12 รองลงมาคือ กลุ่มอายุ 5 ปี ร้อยละ 6.01 และกลุ่มอายุ 7-9 ปี ร้อยละ 3.18 ตามลำดับ ภาคที่มีอัตราป่วยสูงสุด คือ ภาคเหนือ 63.50 ต่อประชากรแสนคน รองลงมาคือภาคใต้ 35.31 ต่อประชากรแสนคนภาคตะวันออกเฉียงเหนือ 22.27 ต่อประชากรแสนคนและภาคกลาง 8.38 ต่อประชากรแสนคนตามลำดับ โดยจังหวัดที่มีอัตราป่วยสูงสุดในประเทศ คือ จังหวัดแม่ฮ่องสอน อัตราป่วย 207.39 ต่อประชากรแสนคน

สถานการณ์โรคมือ เท้า ปาก เขตสุขภาพที่ 9

ตั้งแต่วันที่ 1 มกราคม - 9 ตุลาคม 2564 พบผู้ป่วย 1,513 ราย อัตราป่วย 22.32 ต่อประชากรแสนคน ไม่มีรายงานผู้เสียชีวิต อัตราส่วนเพศหญิงต่อเพศชาย 1:1.33 พบมากที่สุดในอายุ 3 ปี อัตราป่วย 498.82 ต่อประชากรแสนคน รองลงมาคือ อายุ 2 ปี อัตราป่วย 439.25 ต่อประชากรแสนคนและอายุ 1 ปี อัตราป่วย 431.94 ต่อประชากรแสนคนตามลำดับ ดังรูปที่ 1

เปรียบเทียบจำนวนผู้ป่วยโรคมือ เท้า ปาก ปี 2564 กับค่ามัธยฐาน 5 ปีย้อนหลัง (2559-2563) พบความผิดปกติของการเกิดโรคโดยมีจำนวนผู้ป่วยมากกว่าค่ามัธยฐาน 5 ปี ย้อนหลังตั้งแต่สัปดาห์ที่ 5-15 ปี 2564 แต่สัปดาห์ที่ 17 จำนวนผู้ป่วยต่ำกว่าค่ามัธยฐาน ดังรูปที่ 2

จังหวัดที่มีอัตราป่วยโรค มือ เท้า ปาก สูงสุดคือ จังหวัดนครราชสีมา 36.60 ต่อประชากรแสนคน รองลงมาคือ จังหวัดชัยภูมิ 23.72 ต่อประชากรแสนคน จังหวัดบุรีรัมย์ 13.35 ต่อประชากรแสนคน และจังหวัดสุรินทร์ 4.37 ต่อประชากรแสนคน ตามลำดับ รายละเอียดดังตารางที่ 1

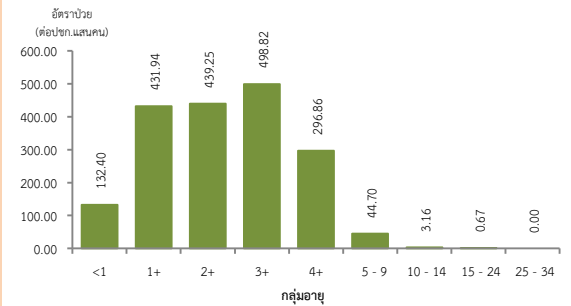
เมื่อจำแนกอัตราป่วยโรค มือ เท้า ปาก ระดับอำเภอ พบว่า อำเภอที่มีอัตราป่วยสูงสุดคือ อำเภอบ้านใหม่ไชยพจน์ จังหวัดบุรีรัมย์ 150.74 ต่อประชากรแสนคน รองลงมาคืออำเภอปักธงชัย จังหวัดนครราชสีมา 104.11 ต่อประชากรแสนคน และอำเภอเมืองยาง จังหวัดนครราชสีมา 93.40 ต่อประชากรแสนคน ตามลำดับ รายละเอียดดังตารางที่ 2

ข้อเสนอแนะ

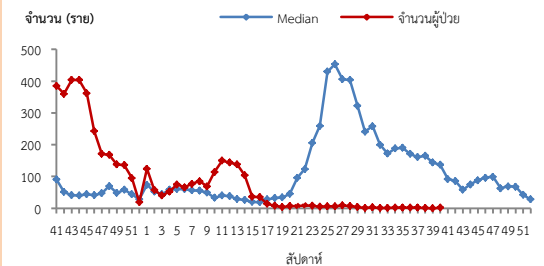
- ครูที่เลี้ยงคัดกรองนักเรียนทุกเช้าก่อนเข้าเรียนหากพบเด็กป่วยให้แจ้งผู้ปกครองรับเด็กไปพบแพทย์หรือเจ้าหน้าที่สาธารณสุขและแจ้งเจ้าหน้าที่สาธารณสุขที่รับผิดชอบเมื่อพบนักเรียนที่มีอาการสงสัยโรคมือเท้าปาก
- สอนเด็กล้างมืออย่างถูกวิธีและจัดให้มีจุดล้างมือพร้อมสบู่หรือเจลล้างมือ รวมถึงทำความสะอาดเครื่องนอนของเล่นและอุปกรณ์ที่ใส่นวมรวมเป็นประจำ
- ผู้ปกครองควรหมั่นสังเกตอาการบุตรหลานอย่างใกล้ชิดหากมีอาการใช้ร่วมกับแผลในปาก โดยอาจมีหรือไม่มีตุ่มน้ำที่มือหรือเท้าก็ได้บางรายอาจมีเฉพาะไขควรรีบพาไปพบแพทย์และหยุดเรียนจนกว่าจะหายเป็นปกติ และไม่ควรคลุกคลีกับคนอื่นในครอบครัวหลีกเลี่ยงการพาบุตรหลานที่มีอาการป่วยไปในที่ชุมชน เช่น สนามเด็กเล่นบ้านบอลตลาด ห้างสรรพสินค้า เป็นต้น เพื่อลดการแพร่กระจายเชื้อและป้องกันการระบาดในชุมชน

ตารางที่ 2 อัตราป่วยโรคมือเท้าปากสูงที่สุด 10 อันดับแรกในปี 2564 เขตสุขภาพที่ 9

อัตราป่วยสะสม 10 อันดับแรก ระหว่างวันที่ 1 ม.ค. - 9 ต.ค. 2564				
ลำดับ	อำเภอ	จังหวัด	Pt. ราย	อัตราป่วย*
1	บ้านใหม่ไชยพจน์	บุรีรัมย์	40	150.74
2	ปักธงชัย	นครราชสีมา	121	104.11
3	เมืองยาง	นครราชสีมา	26	93.40
4	โชคชัย	นครราชสีมา	73	87.61
5	หนองบุญมาก	นครราชสีมา	52	85.54
6	เนินสง่า	ชัยภูมิ	19	73.14
7	หนองบัวระเหว	ชัยภูมิ	26	67.44
8	วังน้ำเขียว	นครราชสีมา	29	64.04
9	เสิงสาง	นครราชสีมา	43	61.03
10	โนนสูง	นครราชสีมา	65	52.00



รูปที่ 1 แผนภูมิแสดงอัตราป่วยโรคมือเท้าปากต่อประชากรแสนคน จำแนกตามกลุ่มอายุปี 2564



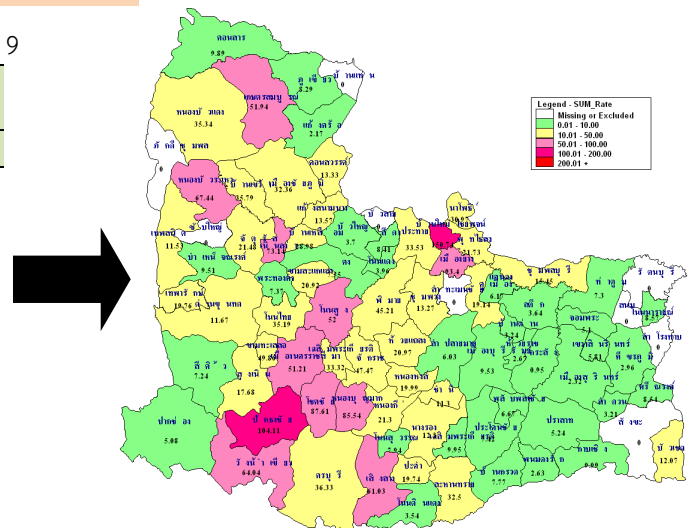
หมายเหตุ: สัปดาห์ที่ 39-40 ข้อมูลยังไม่ครบถ้วน

รูปที่ 2 จำนวนผู้ป่วยโรคมือเท้าปากจำแนกรายสัปดาห์เปรียบเทียบกับข้อมูลปี 2563 กับค่ามัธยฐาน 5 ปี ย้อนหลัง (2559-2563)

ตารางที่ 1 เปรียบเทียบอัตราป่วยโรคมือเท้าปาก ปี 2564 และปี 2563 ช่วงเวลาเดียวกันแยกรายจังหวัด

จังหวัด	ปี 2564 (1ม.ค. - 9 ต.ค. 64)		ปี 2563 (1ม.ค. - 9 ต.ค. 63)		อัตราป่วย ปี 64/63 (เท่า)
	Pt. (ราย)	อัตรา ป่วย*	Pt. (ราย)	อัตรา ป่วย*	
นครราชสีมา	969	36.6	236	8.93	4.10
ชัยภูมิ	270	23.72	87	7.64	3.10
บุรีรัมย์	213	13.35	192	12.05	1.11
สุรินทร์	61	4.37	1156	82.72	0.05

หมายเหตุ * อัตราป่วยต่อประชากรแสนคน



รูปที่ 3 อัตราป่วยโรคมือเท้าปาก ปี 2564 จำแนกรายอำเภอในเขตสุขภาพที่ 9

โรคปอดบวม ปี 2564 (วันที่ 10 - 16 ตุลาคม 2564)

สถานการณ์โรคปอดบวมประเทศไทย

ตั้งแต่วันที่ 1 มกราคม - 11 ตุลาคม 2564 พบผู้ป่วย 114,544 ราย อัตราป่วย 172.47 ต่อประชากรแสนคน มีรายงานผู้เสียชีวิต 114 ราย อัตราตาย 0.17 ต่อประชากรแสนคน อัตราส่วนเพศชายต่อเพศหญิง 1:0.79 พบมากที่สุดในกลุ่มอายุ 65 ปีขึ้นไป ร้อยละ 37.91 รองลงมาคือ กลุ่มอายุ 0-4 ปี ร้อยละ 15.68 และกลุ่มอายุ 55-64 ปี ร้อยละ 14.57 ตามลำดับ ภาคที่มีอัตราป่วยสูงสุดคือภาคตะวันออกเฉียงเหนือ 215.83 ต่อประชากรแสนคน รองลงมาคือภาคเหนือ 203.93 ต่อประชากรแสนคนภาคใต้ 145.57 ต่อประชากรแสนคน และภาคกลาง 125.10 ต่อประชากรแสนคนตามลำดับ โดยจังหวัดที่มีอัตราป่วยสูงสุดในประเทศ คือ จังหวัดฉะเชิงเทรา อัตราป่วย 518.74 ต่อประชากรแสนคน

สถานการณ์โรคปอดบวมเขตสุขภาพที่ 9

ตั้งแต่วันที่ 1 มกราคม- 9 ตุลาคม 2564 พบผู้ป่วย 10,445 ราย อัตราป่วย 154.09 ต่อประชากรแสนคน ไม่มีรายงานผู้เสียชีวิต อัตราส่วนเพศหญิงต่อเพศชาย 1:1.27 พบมากที่สุดในกลุ่มอายุ 65 ปีขึ้นไป อัตราป่วย 545.11 ต่อประชากรแสนคน รองลงมาคือกลุ่มอายุ 0-4 ปี อัตราป่วย 396.83 ต่อประชากรแสนคน และกลุ่มอายุ 55-64 ปี อัตราป่วย 203.84 ต่อประชากรแสนคน ตามลำดับดังรูปที่ 1

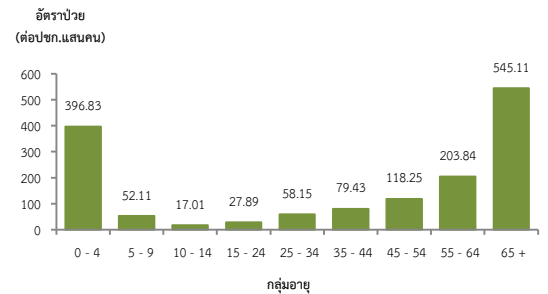
เปรียบเทียบจำนวนผู้ป่วยโรคปอดบวมปี 2564 กับค่ามัธยฐาน 5 ปีย้อนหลัง (2559-2563) ไม่พบความผิดปกติของการเกิดโรค โดยมีจำนวนผู้ป่วยน้อยกว่าค่ามัธยฐาน 5 ปีย้อนหลังดังรูปที่ 2 จังหวัดที่มีอัตราป่วยโรคปอดบวมสูงสุดคือ จังหวัดบุรีรัมย์ 211.31 ต่อประชากรแสนคน รองลงมาคือ จังหวัดชัยภูมิ 157.28 ต่อประชากรแสนคน จังหวัดนครราชสีมา 138.73 ต่อประชากรแสนคน และจังหวัดสุรินทร์ 115.29 ต่อประชากรแสนคน ตามลำดับ รายละเอียดดังตารางที่ 1 เมื่อจำแนกอัตราป่วยโรคปอดบวมในระดับอำเภอพบว่า อำเภอที่มีอัตราป่วยสูงสุดคือ อำเภอหนองบัวระเหว จังหวัดชัยภูมิ 604.35 ต่อประชากรแสนคน รองลงมาคือ อำเภอขามเฒ่า จังหวัดบุรีรัมย์ 542.46 ต่อประชากรแสนคน และอำเภอเนินสง่า จังหวัดชัยภูมิ 411.90 ต่อประชากรแสนคน ตามลำดับ รายละเอียดดังตารางที่ 2

ข้อเสนอแนะ

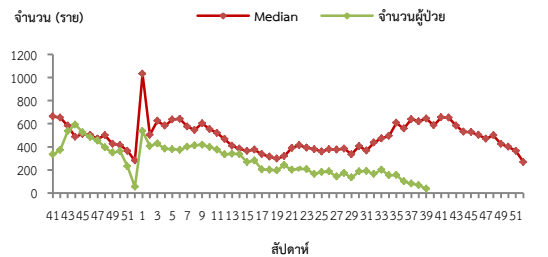
1. ผู้ป่วยที่เป็นโรคปอดบวมจากไข้หวัดใหญ่ควรให้ยาต้านเชื้อไวรัส
2. หลังจากผู้ป่วยได้รับการวินิจฉัยสาเหตุจากเชื้อแบคทีเรียควรรักษาด้วยยาปฏิชีวนะอย่างรวดเร็วที่สุด
3. ฉีดวัคซีนป้องกันโรคในกลุ่มเสี่ยงคือ เด็กเล็ก ผู้ที่มีอายุ 65 ปีขึ้นไป และผู้ที่มีภาวะภูมิคุ้มกันบกพร่องหรือมีโรคประจำตัวบางอย่าง การฉีดวัคซีนที่ส่งผลในการลดอัตราการเกิดโรคปอดบวมจากการติดเชื้อได้แก่ วัคซีนป้องกันไข้หวัดใหญ่ และวัคซีนป้องกันโรคปอดอักเสบ

ตารางที่ 2 อัตราป่วยโรคปอดบวมสูงสุด 10 อันดับแรกในปี 2564 เขตสุขภาพที่ 9

อัตราป่วยสะสม 10 อันดับแรก ระหว่างวันที่ 1 ม.ค. - 9 ต.ค. 2564				
ลำดับ	อำเภอ	จังหวัด	Pt. ราย	อัตราป่วย*
1	หนองบัวระเหว	ชัยภูมิ	233	604.35
2	ขามเฒ่า	บุรีรัมย์	192	542.46
3	เนินสง่า	ชัยภูมิ	107	411.90
4	พิมาย	นครราชสีมา	469	365.60
5	พลับพลาชัย	บุรีรัมย์	164	364.88
6	เขวาสินรินทร์	สุรินทร์	124	360.33
7	พุทไธสง	บุรีรัมย์	156	339.04
8	นางรอง	บุรีรัมย์	386	339.00
9	กระสัง	บุรีรัมย์	317	301.88
10	ปักธงชัย	นครราชสีมา	299	257.26



รูปที่ 1 แผนภูมิแสดงอัตราป่วยโรคปอดบวมต่อประชากรแสนคนจำแนกตามกลุ่มอายุ ปี 2564



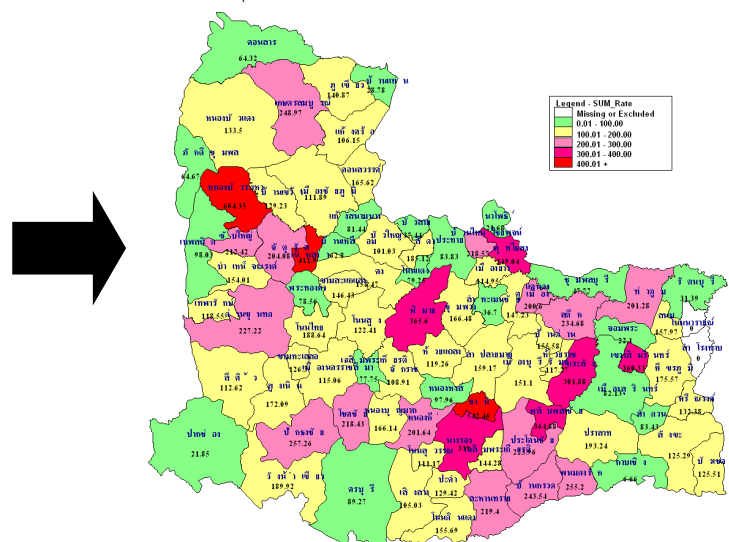
หมายเหตุ : สัปดาห์ที่ 39-40 ข้อมูลยังไม่ครบถ้วน

รูปที่ 2 จำนวนผู้ป่วยโรคปอดบวมจำแนกรายสัปดาห์เปรียบเทียบกับข้อมูลปี 2564 กับค่ามัธยฐาน 5 ปี ย้อนหลัง (2559-2563)

ตารางที่ 1 เปรียบเทียบอัตราป่วยโรคปอดบวมปี 2564 และปี 2563 ช่วงเวลาเดียวกันแยกรายจังหวัด

จังหวัด	ปี 2564 (1 ม.ค. - 9 ต.ค. 64)		ปี 2563 (1 ม.ค. - 9 ต.ค. 63)		อัตราป่วยปี 64/63 (เท่า)
	Pt. (ราย)	อัตราป่วย*	Pt. (ราย)	อัตราป่วย*	
บุรีรัมย์	3371	211.31	4499	282.36	0.75
ชัยภูมิ	1790	157.28	3036	266.53	0.59
นครราชสีมา	3673	138.73	4513	170.76	0.81
สุรินทร์	1611	115.29	2198	157.28	0.73

หมายเหตุ * อัตราป่วยต่อประชากรแสนคน



รูปที่ 3 อัตราป่วยโรคปอดบวมปี 2564 จำแนกรายอำเภอในเขตสุขภาพที่ 9

โรคไข้หัด ปี 2564 (วันที่ 10 - 16 ตุลาคม 2564)

สถานการณ์โรคไข้หัดประเทศไทย

ตั้งแต่วันที่ 1 มกราคม - 4 ตุลาคม 2564 พบผู้ป่วยโรคไข้หัด 427 ราย อัตราป่วย 0.64 ต่อประชากรแสนคน เสียชีวิต 20 ราย อัตราตาย 0.03 ต่อประชากรแสนคน อัตราส่วนเพศชายต่อเพศหญิง 1:0.37 พบมากที่สุดในกลุ่มอายุ 65 ปีขึ้นไป ร้อยละ 38.64 รองลงมาคือกลุ่มอายุ 55-64 ปี ร้อยละ 27.40 และกลุ่มอายุ 45-54 ปี ร้อยละ 19.91 ตามลำดับ ภาคที่มีอัตราป่วยสูงสุด คือ ภาคเหนือ 2.25 ต่อประชากรแสนคน รองลงมาคือ ภาคตะวันออกเฉียงเหนือ 0.58 ต่อประชากรแสนคน ภาคกลาง 0.11 ต่อประชากรแสนคน และภาคใต้ 0.03 ต่อประชากรแสนคนตามลำดับ โดยจังหวัดที่มีอัตราป่วยสูงสุดในประเทศคือ จังหวัดลำปาง อัตราป่วย 8.08 ต่อประชากรแสนคน

สถานการณ์โรคไข้หัดเขตสุขภาพที่ 9

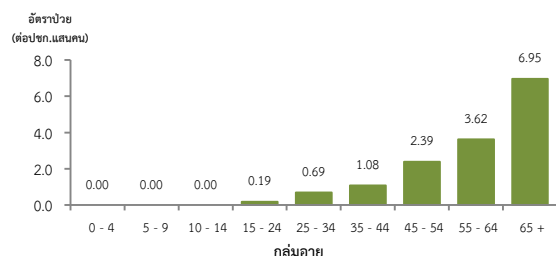
ตั้งแต่วันที่ 1 มกราคม - 9 ตุลาคม 2564 พบผู้ป่วย 126 ราย อัตราป่วย 1.86 ต่อประชากรแสนคน มีรายงานผู้เสียชีวิต 7 ราย อัตราป่วยตายร้อยละ 5.56 อัตราส่วนเพศชายต่อเพศหญิง 1:2.60 พบมากที่สุดในกลุ่มอายุมากกว่า 65 ปี อัตราป่วย 6.95 ต่อประชากรแสนคน รองลงมาคือกลุ่มอายุ 55-64 ปี อัตราป่วย 3.62 ต่อประชากรแสนคน และกลุ่มอายุ 45-54 ปี อัตราป่วย 2.39 ต่อประชากรแสนคน ตามลำดับ ดังรูปที่ 1

เปรียบเทียบจำนวนผู้ป่วยโรคไข้หัดปี 2564 กับค่ามัธยฐาน 5 ปี ย้อนหลัง (2559-2563) พบว่า มีความผิดปกติของการเกิดโรคตั้งแต่สัปดาห์ที่ 13 ดังรูปที่ 2

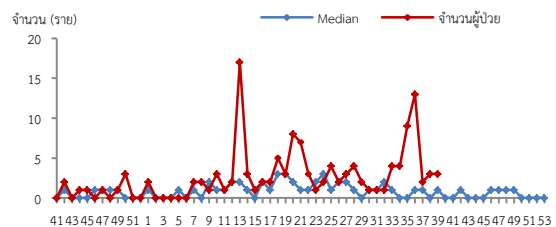
จังหวัดที่มีอัตราป่วยโรคไข้หัดสูงสุดคือ จังหวัดนครราชสีมา 4.23 ต่อประชากรแสนคน รองลงมาคือ จังหวัดชัยภูมิ 1.14 ต่อประชากรแสนคน และจังหวัดสุรินทร์ 0.07 ต่อประชากรแสนคน รายละเอียดดังตารางที่ 1 เมื่อจำแนกอัตราป่วยโรคไข้หัดในระดับอำเภอ พบว่าอำเภอที่มีอัตราป่วยสูงสุดคือ อำเภอเสิงสางจังหวัดนครราชสีมา 21.29 ต่อประชากรแสนคน รองลงมาคือ อำเภอเฉลิมพระเกียรติ จังหวัดนครราชสีมา 13.88 ต่อประชากรแสนคน และอำเภอด่านขุนทด จังหวัดนครราชสีมา 13.23 ต่อประชากรแสนคนตามลำดับ รายละเอียดดังตารางที่ 2

ข้อเสนอแนะ

1. สื่อสารความเสี่ยงโรคไข้หัดให้ประชาชนรับทราบ เพื่อให้มีการปรับพฤติกรรมบริโภคเนื้อหมูที่ปรุงสุก ไม่ควรรับประทานเนื้อหมูดิบรวมทั้งการดื่มสุรา
2. ประชาชนควรเลือกซื้อเนื้อหมูจากแหล่งที่มีมาตรฐาน เชื่อถือได้ ไม่ควรซื้อจากแหล่งที่ไม่ทราบที่มาของหมู
3. ให้ความรู้ด้านสุขอนามัยแก่ผู้ชำแหละหมู พัฒนามาตรฐานของฟาร์มหมู โรงฆ่าสัตว์ เชียงหมู ให้มีความปลอดภัยต่อผู้บริโภค



รูปที่ 1 แผนภูมิแสดงอัตราป่วยโรคไข้หัดต่อประชากรแสนคน จำแนกตามกลุ่มอายุ ปี 2564



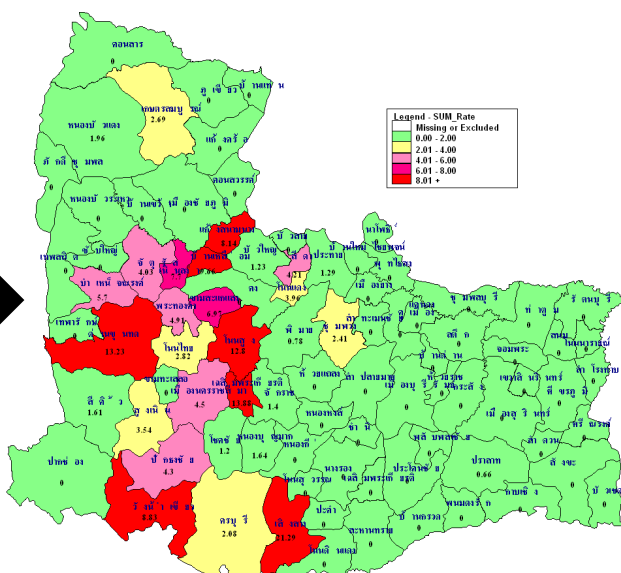
รูปที่ 2 จำนวนผู้ป่วยโรคไข้หัดจำนวนรายสัปดาห์เปรียบเทียบกับข้อมูลปี 2564 กับค่ามัธยฐาน 5 ปี ย้อนหลัง (2559-2563) ตารางที่ 1 เปรียบเทียบผู้ป่วยโรคไข้หัดปี 2564 และปี 2563 ช่วงเวลาเดียวกันแยกรายจังหวัด

จังหวัด	ปี 2564 (1 ม.ค. - 9 ต.ค. 64)		ปี 2563 (1 ม.ค. - 9 ต.ค. 63)		อัตราป่วยปี 64/63 (เท่า)
	Pt. (ราย)	อัตราป่วย*	Pt. (ราย)	อัตราป่วย*	
นครราชสีมา	112	4.23	58	2.19	1.93
ชัยภูมิ	13	1.14	9	0.79	1.44
สุรินทร์	1	0.07	6	0.43	0.16
บุรีรัมย์	0	0	0	0	0.00

หมายเหตุ * อัตราป่วยต่อประชากรแสนคน

ตารางที่ 2 อัตราป่วยโรคไข้หัดสูงสุด 10 อันดับแรกในปี 2564 เขตสุขภาพที่ 9

อัตราป่วยสะสม 10 อันดับแรก ระหว่างวันที่ 1 ม.ค. - 9 ต.ค. 2564				
ลำดับ	อำเภอ	จังหวัด	Pt. ราย	อัตราป่วย*
1	เสิงสาง	นครราชสีมา	15	21.29
2	เฉลิมพระเกียรติ	นครราชสีมา	5	13.88
3	ด่านขุนทด	นครราชสีมา	17	13.23
4	โนนสูง	นครราชสีมา	16	12.80
5	บ้านเหลื่อม	นครราชสีมา	2	9.66
6	วังน้ำเขียว	นครราชสีมา	4	8.83
7	แก้งสนามนาง	นครราชสีมา	3	8.14
8	เนินสง่า	ชัยภูมิ	2	7.70
9	ขามสะแกแสง	นครราชสีมา	3	6.97
10	บำเหน็จณรงค์	ชัยภูมิ	3	5.70



รูปที่ 3 อัตราป่วยโรคไข้หัด ปี 2564 จำแนกรายอำเภอในเขตสุขภาพที่ 9

นางสาวกรณิการ์ หมอนพั่งเทียม นักวิชาการสาธารณสุขชำนาญการ/ผู้จัดทำ
นางนันทนา แต่ประเสริฐ นักวิชาการสาธารณสุขชำนาญการพิเศษ/ผู้ตรวจทาน