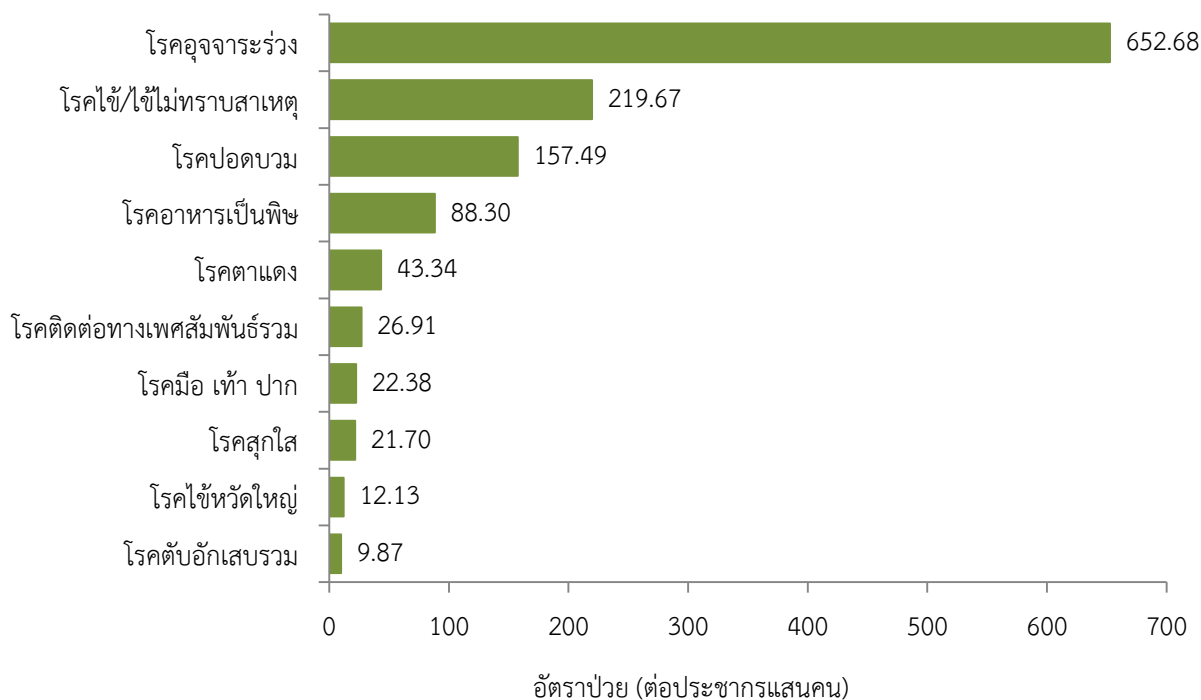


## สถานการณ์โรคสำคัญที่เฝ้าระวังทางระบาดวิทยาในพื้นที่เขตสุขภาพที่ 9 สัปดาห์ที่ 42 ปี พ.ศ. 2564 (วันที่ 17-23 ตุลาคม 2564)

การวิเคราะห์สถานการณ์ใช้ข้อมูลสะสมตั้งแต่สัปดาห์ที่ 1 - 41 (วันที่ 1 มกราคม - 16 ตุลาคม 2564) เขตสุขภาพที่ 9 ได้รับรายงานผู้ป่วยในระบบเฝ้าระวัง รง.506 จากเครือข่าย 4 จังหวัด (นครราชสีมา ชัยภูมิ สุรินทร์ และบุรีรัมย์) มีรายงานผู้เสียชีวิต 11 ราย คือโรคไข้เลือดออก (จังหวัดนครราชสีมา 1 ราย) โรคไข้หัดใหญ่ (จังหวัดนครราชสีมา 7 ราย) โรคพิษสุนัขบ้า 2 ราย (จังหวัดบุรีรัมย์ 1 ราย และจังหวัดสุรินทร์ 1 ราย) และไข้สมองอักเสบ (จังหวัดสุรินทร์ 1 ราย)

### 10 อันดับโรคที่มีอัตราป่วยต่อประชากรแสนคนสูงสุด

10 อันดับโรคที่มีอัตราป่วยต่อประชากรแสนคนสูงสุด คือ โรคอุจจาระร่วง 652.68 ต่อประชากรแสนคน โรคไข้/ไข้ไม่ทราบสาเหตุ 219.67 ต่อประชากรแสนคน โรคปอดบวม 157.49 ต่อประชากรแสนคน โรคอาหารเป็นพิษ 88.30 ต่อประชากรแสนคน โรคตาแดง 43.34 ต่อประชากรแสนคน โรคติดต่อทางเพศสัมพันธ์รวม 26.91 ต่อประชากรแสนคน โรคมือเท้าปาก 22.38 ต่อประชากรแสนคน โรคสุกใส 21.70 ต่อประชากรแสนคน โรคไข้หัดใหญ่ 12.13 ต่อประชากรแสนคน และโรคตับอักเสบรวม 9.87 ต่อประชากรแสนคน ตามลำดับ ดังรูปที่ 1



รูปที่ 1 10 อันดับโรคที่มีอัตราป่วยต่อประชากรแสนคนสูงสุดในพื้นที่เขตสุขภาพที่ 9

ที่มา : รายงาน 506 สำนักงานสาธารณสุขจังหวัดในพื้นที่ข้อมูล ณ วันที่ 21 ตุลาคม 2564

(\*หมายเหตุ ข้อมูลสัปดาห์ที่ 41 ไม่ครบถ้วน เนื่องจากขาดข้อมูลของสำนักงานสาธารณสุขจังหวัดบุรีรัมย์)

**โรคที่เป็นปัญหาทางสาธารณสุขในพื้นที่เขตสุขภาพที่ 9 มีดังนี้**

## โรคไข้เลือดออกปี 2564 (วันที่ 17 - 23 ตุลาคม 2564)

### สถานการณ์โรคไข้เลือดออกประเทศไทย

ตั้งแต่วันที่ 1 มกราคม - 18 ตุลาคม 2564 พบผู้ป่วยโรคไข้เลือดออก 7,960 ราย อัตราป่วย 11.99 ต่อประชากรแสนคน เสียชีวิต 6 ราย อัตราตาย 0.01 ต่อประชากรแสนคน อัตราส่วนเพศชายต่อเพศหญิง 1 : 0.89 พบมากที่สุดในกลุ่มอายุ 15-24 ปี ร้อยละ 22.65 รองลงมาคือกลุ่มอายุ 10-14 ปี ร้อยละ 18.14 และกลุ่มอายุ 25-34 ปี ร้อยละ 14.33 ตามลำดับ ภาคที่มีอัตราป่วยสูงสุด คือ ภาคเหนือ 21.79 ต่อประชากรแสนคน รองลงมาคือ ภาคกลาง 12.70 ต่อประชากรแสนคน ภาคใต้ 7.72 ต่อประชากรแสนคน และภาคตะวันออกเฉียงเหนือ 7.68 ต่อประชากรแสนคน ตามลำดับ โดยจังหวัดที่มีอัตราป่วยสูงสุดในประเทศคือ จังหวัดแม่ฮ่องสอน อัตราป่วย 180.49 ต่อประชากรแสนคน

### สถานการณ์โรคไข้เลือดออกเขตสุขภาพที่ 9

ตั้งแต่วันที่ 1 มกราคม - 16 ตุลาคม 2564 พบผู้ป่วย 465 ราย อัตราป่วย 6.86 ต่อประชากรแสนคน มีรายงานผู้เสียชีวิต 1 ราย อัตราป่วยตายร้อยละ 0.22 อัตราส่วนเพศหญิงต่อเพศชาย 1:1.01 พบมากที่สุดในกลุ่มอายุ 5-9 ปี อัตราป่วย 21.61 ต่อประชากรแสนคน รองลงมาคือกลุ่มอายุ 10-14 ปี มีอัตราป่วย 21.04 ต่อประชากรแสนคน และกลุ่มอายุ 0-4 ปี อัตราป่วย 13.17 ต่อประชากรแสนคน ตามลำดับดังรูปที่ 1

เปรียบเทียบจำนวนผู้ป่วยโรคไข้เลือดออกปี 2564 กับค่ามัธยฐาน 5 ปีย้อนหลัง (2559-2563) ไม่พบว่ามีคามผิดปกติของการเกิดโรค จำนวนผู้ป่วยต่ำกว่าค่ามัธยฐาน ดังรูปที่ 2

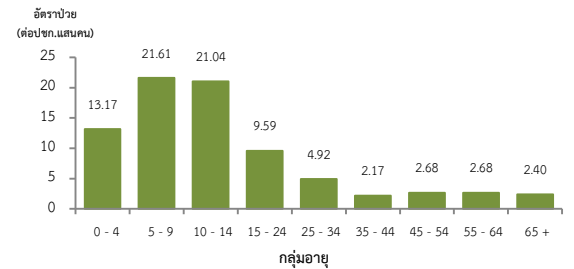
จังหวัดที่มีอัตราป่วยโรคไข้เลือดออกสูงสุดคือ จังหวัดสุรินทร์ 19.54 ต่อประชากรแสนคน รองลงมาคือจังหวัดนครราชสีมา 4.57 ต่อประชากรแสนคน จังหวัดบุรีรัมย์ 2.64 ต่อประชากรแสนคน และ จังหวัดชัยภูมิ 2.57 ต่อประชากรแสนคน รายละเอียดดังตารางที่ 1 เมื่อจำแนกอัตราป่วยโรคไข้เลือดออกในระดับอำเภอ พบว่า อำเภอที่มีอัตราป่วยสูงสุดคือ อำเภอเขวาสินรินทร์ จังหวัดสุรินทร์ 139.48 ต่อประชากรแสนคน รองลงมาคือ อำเภอศีขรภูมิ จังหวัดสุรินทร์ 37.78 ต่อประชากรแสนคน และอำเภอท่าตูม จังหวัดสุรินทร์ 33.54 ต่อประชากรแสนคน ตามลำดับรายละเอียดดังตารางที่ 2

### ข้อเสนอแนะ

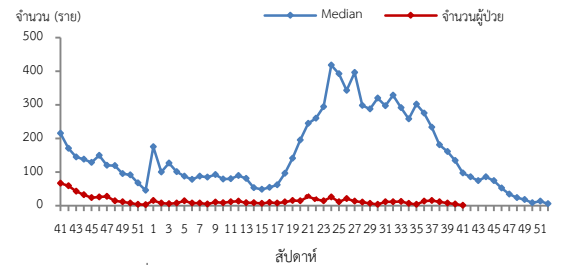
1. ฝ้าระวังผู้ป่วยโดยเฉพาะเด็กเล็กในศูนย์เด็กเล็กและกลุ่มนักเรียน ถ้าพบผู้ป่วยจะต้องสอบสวนโรคเฉพาะรายทุกราย และดำเนินการควบคุมโรคตามมาตรการ 0 3 7
2. ควบคุมค่าดัชนีลูกน้ำยุงลายไม่ให้เกินเกณฑ์มาตรฐานที่กำหนด ( $HI \leq 5, CI = 0$ )
3. ประชาสัมพันธ์มาตรการ 3 เก็บป้องกัน 3 โรค และ 5ป 1ข ในการควบคุมโรคไข้เลือดออก
4. สร้างความเข้าใจและความตระหนักในการควบคุม ป้องกันโรคไข้เลือดออก “บ้านตนเอง ครอบครัวตนเอง คนในครอบครัวต้องเป็นผู้ดูแลกันเองเป็นอันดับแรก “หรือที่เรียกว่า “บ้านใคร บ้านมัน”

ตารางที่ 2 อัตราป่วยโรคไข้เลือดออกสูงสุด 10 อันดับแรกในปี 2564 เขตสุขภาพที่ 9

อัตราป่วยสะสม 10 อันดับแรก ระหว่างวันที่ 1 ม.ค. - 16 ต.ค. 2564				
ลำดับ	อำเภอ	จังหวัด	Pt. ราย	อัตราป่วย*
1	เขวาสินรินทร์	สุรินทร์	48	139.48
2	ศีขรภูมิ	สุรินทร์	51	37.78
3	ท่าตูม	สุรินทร์	36	33.54
4	กาบเชิง	สุรินทร์	20	33.31
5	พนมดงรัก	สุรินทร์	12	31.57
6	ปราสาท	สุรินทร์	48	31.44
7	เนินสง่า	ชัยภูมิ	6	23.10
8	ลำดวน	สุรินทร์	7	22.46
9	จอมพระ	สุรินทร์	12	20.40
10	ขามสะแกแสง	นครราชสีมา	7	16.27



รูปที่ 1 แผนภูมิแสดงอัตราป่วยโรคไข้เลือดออกต่อประชากรแสนคน จำแนกตามกลุ่มอายุ ปี 2564



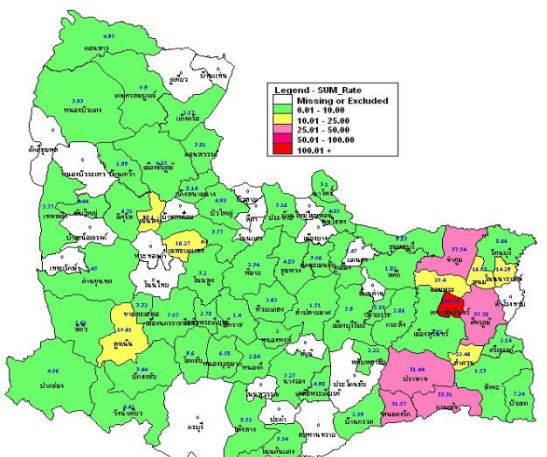
หมายเหตุ: สัปดาห์ที่ 41 ข้อมูลยังไม่ครบถ้วน

รูปที่ 2 จำนวนผู้ป่วยโรคไข้เลือดออกจำแนกรายสัปดาห์เปรียบเทียบกับข้อมูลปี 2564 กับค่ามัธยฐาน 5 ปีย้อนหลัง (2559-2563)

ตารางที่ 1 เปรียบเทียบผู้ป่วยโรคไข้เลือดออกปี 2564 และปี 2563 ช่วงเวลาเดียวกันแยกรายจังหวัด

จังหวัด	ปี 2564 (1 ม.ค. - 16 ต.ค. 64)		ปี 2563 (1 ม.ค. 16 ต.ค. 63)		อัตราป่วยปี 64/63 (เท่า)
	Pt. (ราย)	อัตราป่วย*	Pt. (ราย)	อัตราป่วย*	
สุรินทร์	273	19.54	2363	169.09	0.12
นครราชสีมา	121	4.57	6133	232.06	0.06
บุรีรัมย์	30	2.64	1302	81.71	0.03
ชัยภูมิ	41	2.57	2487	218.34	0.01

หมายเหตุ \* อัตราป่วยต่อประชากรแสนคน



รูปที่ 3 อัตราป่วยโรคไข้เลือดออก ปี 2564 จำแนกรายอำเภอในเขตสุขภาพที่ 9

## โรคมือ เท้า ปาก ปี 2564 (วันที่ 17-23 ตุลาคม 2564)

### สถานการณ์โรคมือ เท้า ปาก ประเทศไทย

ตั้งแต่วันที่ 1 มกราคม - 15 ตุลาคม 2564 พบผู้ป่วย 17,951 ราย อัตราป่วย 27.03 ต่อประชากรแสนคน ไม่มีรายงานผู้เสียชีวิต อัตราส่วนเพศชายต่อเพศหญิง 1:0.82 พบมากที่สุดในกลุ่มอายุ 0-4 ปี ร้อยละ 86.12 รองลงมาคือ กลุ่มอายุ 5 ปี ร้อยละ 6.01 และกลุ่มอายุ 7-9 ปี ร้อยละ 3.15 ตามลำดับ ภาคที่มีอัตราป่วยสูงสุด คือ ภาคเหนือ 63.73 ต่อประชากรแสนคน รองลงมาคือภาคใต้ 35.33 ต่อประชากรแสนคนภาคตะวันออกเฉียงเหนือ 22.53 ต่อประชากรแสนคนและภาคกลาง 8.45 ต่อประชากรแสนคนตามลำดับ โดยจังหวัดที่มีอัตราป่วยสูงสุดในประเทศ คือ จังหวัดแม่ฮ่องสอน อัตราป่วย 208.80 ต่อประชากรแสนคน

### สถานการณ์โรคมือ เท้า ปาก เขตสุขภาพที่ 9

ตั้งแต่วันที่ 1 มกราคม - 16 ตุลาคม 2564 พบผู้ป่วย 1,571 ราย อัตราป่วย 22.38 ต่อประชากรแสนคน ไม่มีรายงานผู้เสียชีวิต อัตราส่วนเพศชายต่อเพศหญิง 1:1.33 พบมากที่สุดใอายุ 3 ปีอัตราป่วย 498.82 ต่อประชากรแสนคน รองลงมาคือ อายุ 2 ปี อัตราป่วย 440.65 ต่อประชากรแสนคนและอายุ 1 ปี อัตราป่วย 431.94 ต่อประชากรแสนคนตามลำดับ ดังรูปที่ 1

เปรียบเทียบจำนวนผู้ป่วยโรคมือ เท้า ปาก ปี 2564 กับค่ามัธยฐาน 5 ปีย้อนหลัง (2559-2563) พบความผิดปกติของการเกิดโรคโดยมีจำนวนผู้ป่วยมากกว่าค่ามัธยฐาน 5 ปี ย้อนหลังตั้งแต่สัปดาห์ที่ 5-15 ปี 2564 แต่สัปดาห์ที่ 17 จำนวนผู้ป่วยต่ำกว่าค่ามัธยฐาน ดังรูปที่ 2

จังหวัดที่มีอัตราป่วยโรค มือ เท้า ปาก สูงสุดคือ จังหวัดนครราชสีมา 36.67 ต่อประชากรแสนคน รองลงมาคือ จังหวัดชัยภูมิ 23.81 ต่อประชากรแสนคน จังหวัดบุรีรัมย์ 13.35 ต่อประชากรแสนคน และจังหวัดสุรินทร์ 4.44 ต่อประชากรแสนคน ตามลำดับ รายละเอียดดังตารางที่ 1

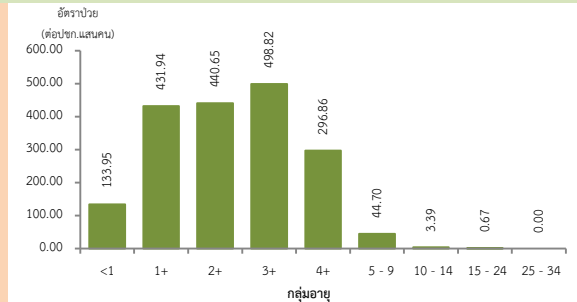
เมื่อจำแนกอัตราป่วยโรค มือ เท้า ปาก ระดับอำเภอ พบว่า อำเภอที่มีอัตราป่วยสูงที่สุดคือ อำเภอบ้านใหม่ไชยพจน์ จังหวัดบุรีรัมย์ 150.74 ต่อประชากรแสนคน รองลงมาคืออำเภอปักธงชัย จังหวัดนครราชสีมา 104.97 ต่อประชากรแสนคน และอำเภอเมืองยาง จังหวัดนครราชสีมา 93.40 ต่อประชากรแสนคนตามลำดับ รายละเอียดดังตารางที่ 2

### ข้อเสนอแนะ

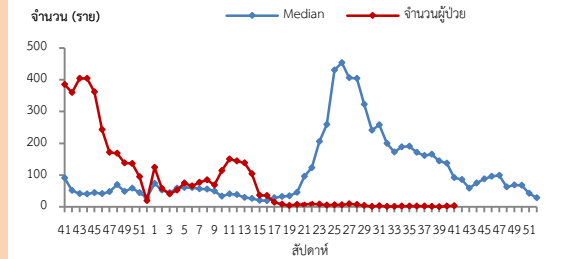
- ครูพี่เลี้ยงคัดกรองนักเรียนทุกเช้าก่อนเข้าเรียนหากพบเด็กป่วยให้แจ้งผู้ปกครองรับเด็กไปพบแพทย์หรือเจ้าหน้าที่สาธารณสุขและแจ้งเจ้าหน้าที่สาธารณสุขที่รับผิดชอบเมื่อพบนักเรียนที่มีอาการสงสัยโรคมือเท้าปาก
- สอนเด็กล้างมืออย่างถูกวิธีและจัดให้มีจุดล้างมือพร้อมสบู่หรือเจลล้างมือ รวมถึงทำความสะอาดเครื่องนอนของเล่นและอุปกรณ์ที่ใช้งานรวมเป็นประจำ
- ผู้ปกครองควรหมั่นสังเกตอาการบุตรหลานอย่างใกล้ชิดหากมีอาการใช้ร่วมกับแผลในปากโดยอาจมีหรือไม่มีตุ่มน้ำที่มีหรือเท้าก็ได้บางรายอาจมีเฉพาะไขว้หรือรีบพาไปพบแพทย์และหยุดเรียนจนกว่าจะหายเป็นปกติ และไม่ควรคลุกคลีกับคนอื่นในครอบครัวหลีกเลี่ยงการพาบุตรหลานที่มีอาการป่วยไปในที่ชุมชน เช่น สนามเด็กเล่นบ้านบอลตลาด ห้างสรรพสินค้า เป็นต้น เพื่อลดการแพร่กระจายเชื้อและป้องกันการระบาดในชุมชน

ตารางที่ 2 อัตราป่วยโรคมือเท้าปากสูงที่สุด 10 อันดับแรกในปี 2564 เขตสุขภาพที่ 9

อัตราป่วยสะสม 10 อันดับแรก ระหว่างวันที่ 1 ม.ค. - 16 ต.ค.2564				
ลำดับ	อำเภอ	จังหวัด	Pt.ราย	อัตราป่วย*
1	บ้านใหม่ไชยพจน์	บุรีรัมย์	40	150.74
2	ปักธงชัย	นครราชสีมา	122	104.97
3	เมืองยาง	นครราชสีมา	26	93.40
4	โชคชัย	นครราชสีมา	74	88.81
5	หนองบุญมาก	นครราชสีมา	52	85.54
6	เนินสง่า	ชัยภูมิ	19	73.14
7	หนองบัวระเหว	ชัยภูมิ	26	67.44
8	วังน้ำเขียว	นครราชสีมา	29	64.04
9	เสิงสาง	นครราชสีมา	43	61.03
10	โนนสูง	นครราชสีมา	65	52.00



รูปที่ 1 แผนภูมิแสดงอัตราป่วยโรคมือเท้าปากต่อประชากรแสนคน จำแนกตามกลุ่มอายุปี 2564



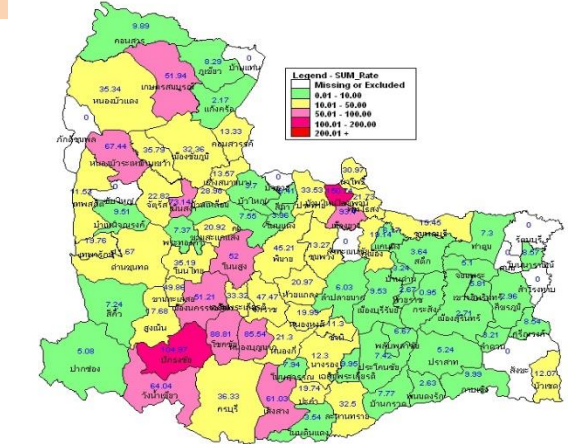
หมายเหตุ : สัปดาห์ที่ 41 ข้อมูลยังไม่ครบถ้วน

รูปที่ 2 จำนวนผู้ป่วยโรคมือเท้าปากจำแนกรายสัปดาห์เปรียบเทียบกับข้อมูลปี 2563 กับค่ามัธยฐาน 5 ปี ย้อนหลัง (2559-2563)

ตารางที่ 1 เปรียบเทียบอัตราป่วยโรคมือเท้าปาก ปี 2564 และปี 2563 ช่วงเวลาเดียวกันแยกรายจังหวัด

จังหวัด	ปี 2564 (1ม.ค. - 16 ต.ค.64)		ปี 2563 (1ม.ค. - 16 ต.ค.63)		อัตราป่วยปี 64/63 (เท่า)
	Pt. (ราย)	อัตราป่วย*	Pt. (ราย)	อัตราป่วย*	
นครราชสีมา	971	36.67	261	9.88	3.71
ชัยภูมิ	271	23.81	92	8.08	2.95
บุรีรัมย์	213	13.35	287	18.01	0.74
สุรินทร์	62	4.44	1420	101.61	0.04

หมายเหตุ \* อัตราป่วยต่อประชากรแสนคน



รูปที่ 3 อัตราป่วยโรคมือเท้าปาก ปี 2564 จำแนกรายอำเภอในเขตสุขภาพที่ 9

## โรคไข้หวัดใหญ่ ปี 2564 (วันที่ 17 - 23 ตุลาคม 2564)

### สถานการณ์โรคไข้หวัดใหญ่ประเทศไทย

ตั้งแต่วันที่ 1 มกราคม - 15 ตุลาคม 2564 มีผู้ป่วย 9,264 ราย อัตราป่วย 13.95 ต่อประชากรแสนคน ไม่มีรายงานผู้เสียชีวิต อัตราส่วนเพศชายต่อเพศหญิง 1:1.03 พบมากที่สุดในกลุ่มอายุ 0-4 ปี ร้อยละ 40.54 รองลงมาคือกลุ่มอายุ 25-34 ปี ร้อยละ 9.21 และกลุ่มอายุ 15-24 ปี ร้อยละ 9.00 ตามลำดับ ภาคที่มีอัตราป่วยสูงสุดคือ ภาคเหนือ 25.02 ต่อประชากรแสนคน รองลงมา คือ ภาคตะวันออกเฉียงเหนือ 15.01 ต่อประชากรแสนคน ภาคใต้ 14.33 ต่อประชากรแสนคน และภาคกลาง 6.89 ต่อประชากรแสนคนตามลำดับ โดยจังหวัดที่มีอัตราป่วยสูงสุดในประเทศ คือ จังหวัดอุบลราชธานี อัตราป่วย 56.81 ต่อประชากรแสนคน

### สถานการณ์โรคไข้หวัดใหญ่เขตสุขภาพที่ 9

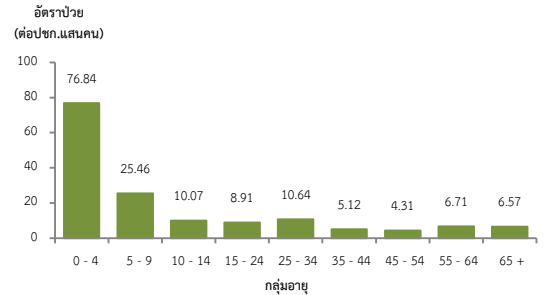
ตั้งแต่วันที่ 1 มกราคม - 16 ตุลาคม 2564 พบผู้ป่วย 822 ราย อัตราป่วย 12.13 ต่อประชากรแสนคน ไม่มีรายงานผู้เสียชีวิต อัตราส่วนเพศชายต่อเพศหญิง 1:1.14 พบมากที่สุดในกลุ่มอายุ 0-4ปีอัตราป่วย 76.84 ต่อประชากรแสนคน รองลงมาคือ กลุ่มอายุ 5-9 ปี อัตราป่วย 25.46 ต่อประชากรแสนคนและกลุ่มอายุ 25-34 ปี อัตราป่วย 10.64 ต่อประชากรแสนคน ตามลำดับ ดังรูปที่ 1

เปรียบเทียบผู้ป่วยโรคไข้หวัดใหญ่ ปี 2564 กับค่ามัธยฐาน 5 ปีย้อนหลัง (2559-2563) ไม่พบมีความผิดปกติของการเกิดโรคเนื่องจากจำนวนผู้ป่วยต่ำกว่าค่ามัธยฐาน 5 ปีย้อนหลังต่อเนื่องตั้งแต่ปี 2563 ดังรูปที่ 2 และพบว่าส่วนใหญ่มีค่าสัดส่วน ILI ต่ำกว่าร้อยละ 5 ทุกจังหวัดดังรูปที่ 3

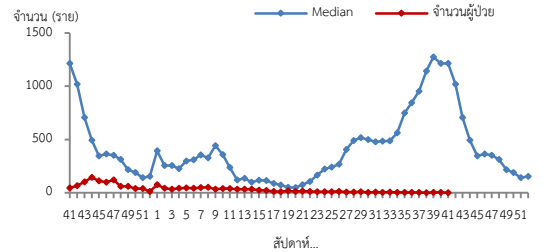
จังหวัดที่มีอัตราป่วยโรคไข้หวัดใหญ่สูงสุด คือ จังหวัดบุรีรัมย์ 20.25 ต่อประชากรแสนคน รองลงมาคือ จังหวัดนครราชสีมา 11.37 ต่อประชากรแสนคน จังหวัดสุรินทร์ 8.87 ต่อประชากรแสนคน และจังหวัดชัยภูมิ 6.50 ต่อประชากรแสนคน ตามลำดับ รายละเอียดดังตารางที่ 1 เมื่อจำแนกอัตราป่วยโรคไข้หวัดใหญ่ระดับอำเภอ พบว่าอำเภอที่มีอัตราป่วยสูงสุดคือ อำเภอบัวเขตจังหวัดสุรินทร์ 103.79 ต่อประชากรแสนคน รองลงมาคือ อำเภอพุทไธสง จังหวัดบุรีรัมย์ 102.15 ต่อประชากรแสนคน และอำเภอเสิงสาง จังหวัดนครราชสีมา 80.90 ต่อประชากรแสนคน ตามลำดับ รายละเอียดดังตารางที่ 2

### ข้อเสนอแนะ

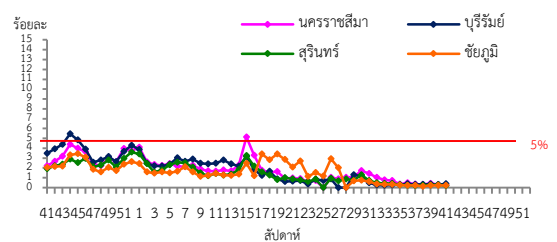
1. โรคไข้หวัดใหญ่เป็นโรคที่มีวิธีการป้องกันและวิธีการรักษาที่มีประสิทธิภาพ แต่ต้องเฝ้าระวังในกลุ่มผู้สูงอายุอย่างเข้มข้นเนื่องจากเป็นกลุ่มที่มีอัตราป่วยต่ำแต่มีอัตราป่วยตายสูง ส่วนใหญ่อยู่ในกลุ่มผู้สูงอายุที่มีโรคประจำตัวด้วยโรคเรื้อรังซึ่งไม่ได้รับวัคซีนป้องกันโรคไข้หวัดใหญ่
2. เฝ้าระวังผู้ป่วยที่มีอาการ ILI โดยเฉพาะกลุ่มผู้สูงอายุ ถ้าพบผู้ป่วยเข้าได้กับโรคไข้หวัดใหญ่ ต้องตรวจทางห้องปฏิบัติการด้วยRapid test และให้ยา Oseltamivir
3. ในสถานที่ที่มีคนอยู่หนาแน่นและพักค้าง เช่น เรือนจำ ค่ายทหาร โรงเรียน การเข้าค่ายพักแรม ควรมีการคัดกรองผู้ที่มีอาการคล้ายไข้หวัดใหญ่ หากพบผู้ป่วยต้องมีการแยกผู้ป่วย โดยให้แยกห้องนอนหรือหยุดเรียนหยุดงาน
4. เมื่อมีผู้ป่วยโรคไข้หวัดใหญ่จะต้องดำเนินการสอบสวนโรคเฉพาะรายทุกราย และค้นหาผู้ป่วยเพิ่มเติมในพื้นที่



รูปที่ 1 แผนภูมิแสดงอัตราป่วยโรคไข้หวัดใหญ่ต่อประชากรแสนคน จำแนกตามกลุ่มอายุ ปี 2564



รูปที่ 2 จำนวนผู้ป่วยโรคไข้หวัดใหญ่จำแนกรายสัปดาห์เปรียบเทียบกับข้อมูล ปี 2564 กับค่ามัธยฐาน 5 ปี ย้อนหลัง (2559 - 2563)



รูปที่ 3 สัดส่วน ILI ต่อผู้ป่วยนอก แยกรายจังหวัด ในเขตสุขภาพที่ 9 นครราชสีมา ปี 2564

ที่มา : ระบบเฝ้าระวังโรคทางระบาดวิทยาของกลุ่มอาการคล้ายไข้หวัดใหญ่ กองระบาดวิทยา กรมควบคุมโรค ข้อมูล ณ วันที่ 21 ต.ค. 2564

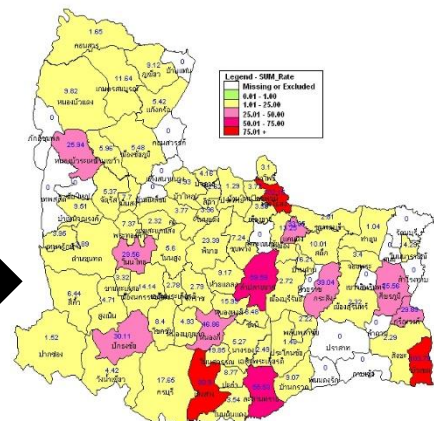
ตารางที่ 1 เปรียบเทียบอัตราป่วยโรคไข้หวัดใหญ่ปี 2564 และปี 2563 ช่วงเวลาเดียวกันแยกรายจังหวัด

จังหวัด	ปี 2564 (1 ม.ค. -16 ต.ค.64)		ปี 2563 (1 ม.ค. - 16ต.ค.63)		อัตราป่วย 64/63 (เท่า)
	Pt. (ราย)	อัตราป่วย*	Pt. (ราย)	อัตราป่วย*	
บุรีรัมย์	323	20.25	2661	167.00	0.12
นครราชสีมา	301	11.37	6757	255.67	0.04
สุรินทร์	124	8.87	953	68.19	0.13
ชัยภูมิ	74	6.50	1883	165.31	0.04

หมายเหตุ \* อัตราป่วยต่อประชากรแสนคน

ตารางที่ 2 อัตราป่วยโรคไข้หวัดใหญ่สูงสุด 10 อันดับแรกในปี 2564 เขตสุขภาพที่ 9

อัตราป่วยสะสม 10 อันดับแรก ระหว่างวันที่ 1 ม.ค. - 16ต.ค.2564					
ลำดับ	อำเภอ	จังหวัด	Pt. ราย	อัตราป่วย*	
1	บัวเขต	สุรินทร์	43	103.79	
2	พุทไธสง	บุรีรัมย์	47	102.15	
3	เสิงสาง	นครราชสีมา	57	80.90	
4	ลำปลายมาศ	บุรีรัมย์	79	59.59	
5	ละหานทราย	บุรีรัมย์	41	55.53	
6	หนองกี่	บุรีรัมย์	33	46.86	
7	กระสัง	บุรีรัมย์	41	39.04	
8	ศีขรภูมิ	สุรินทร์	48	35.56	
9	แคนดง	บุรีรัมย์	11	33.95	
10	ปักธงชัย	นครราชสีมา	35	30.11	



รูปที่ 4 อัตราป่วยโรคไข้หวัดใหญ่ ปี 2564 จำแนกรายอำเภอในเขตสุขภาพที่ 9

## โรคปอดบวม ปี 2564 (วันที่ 17-23 ตุลาคม 2564)

### สถานการณ์โรคปอดบวมประเทศไทย

ตั้งแต่วันที่ 1 มกราคม – 18 ตุลาคม 2564 พบผู้ป่วย 118,900 ราย อัตราป่วย 179.03 ต่อประชากรแสนคน มีรายงานผู้เสียชีวิต 115 ราย อัตราตาย 0.17 ต่อประชากรแสนคน อัตราส่วนเพศชายต่อเพศหญิง 1:0.80 พบมากที่สุดในกลุ่มอายุ 65 ปีขึ้นไป ร้อยละ 37.56 รองลงมาคือ กลุ่มอายุ 0-4 ปี ร้อยละ 15.32 และกลุ่มอายุ 55-64 ปี ร้อยละ 14.59 ตามลำดับ ภาคที่มีอัตราป่วยสูงสุดคือภาคตะวันออกเฉียงเหนือ 229.95 ต่อประชากรแสนคนรองลงมาคือภาคเหนือ 206.31 ต่อประชากรแสนคนภาคใต้ 150.45 ต่อประชากรแสนคน และภาคกลาง 129.21 ต่อประชากรแสนคนตามลำดับ โดยจังหวัดที่มีอัตราป่วยสูงสุดในประเทศ คือ จังหวัดอุบลราชธานี อัตราป่วย 581.69 ต่อประชากรแสนคน

### สถานการณ์โรคปอดบวมเขตสุขภาพที่ 9

ตั้งแต่วันที่ 1 มกราคม- 16 ตุลาคม 2564 พบผู้ป่วย 10,675 ราย อัตราป่วย 157.49 ต่อประชากรแสนคน ไม่มีรายงานผู้เสียชีวิต อัตราส่วนเพศหญิงต่อเพศชาย 1:1.27 พบมากที่สุดในกลุ่มอายุ 65 ปีขึ้นไป อัตราป่วย 556.73 ต่อประชากรแสนคน รองลงมาคือกลุ่มอายุ 0-4 ปี อัตราป่วย 398.72 ต่อประชากรแสนคน และกลุ่มอายุ 55-64 ปี อัตราป่วย 208.53 ต่อประชากรแสนคนตามลำดับดังรูปที่ 1

เปรียบเทียบจำนวนผู้ป่วยโรคปอดบวมปี 2564 กับค่ามัธยฐาน 5 ปีย้อนหลัง (2559-2563) ไม่พบความผิดปกติของการเกิดโรค โดยมีจำนวนผู้ป่วยน้อยกว่าค่ามัธยฐาน 5 ปีย้อนหลังดังรูปที่ 2

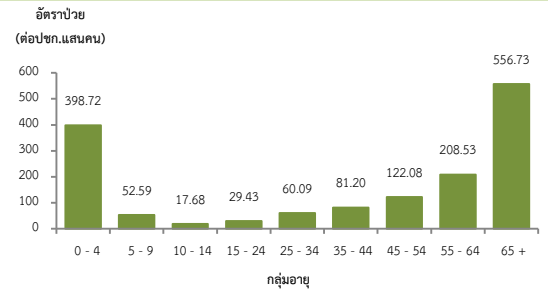
จังหวัดที่มีอัตราป่วยโรคปอดบวมสูงสุดคือ จังหวัดบุรีรัมย์ 213.75 ต่อประชากรแสนคนรองลงมาคือ จังหวัดชัยภูมิ 159.04 ต่อประชากรแสนคน จังหวัดนครราชสีมา 140.09 ต่อประชากรแสนคน และ จังหวัดสุรินทร์ 124.95 ต่อประชากรแสนคน ตามลำดับ รายละเอียดดังตารางที่ 1 เมื่อจำแนกอัตราป่วยโรคปอดบวมในระดับอำเภอพบว่า อำเภอที่มีอัตราป่วยสูงสุดคือ อำเภอหนองบัวระเหว จังหวัดชัยภูมิ 612.13 ต่อประชากรแสนคน รองลงมาคือ อำเภอขำนิจังหวัดบุรีรัมย์ 548.12 ต่อประชากรแสนคน และอำเภอเนินสง่า จังหวัดชัยภูมิ 415.75 ต่อประชากรแสนคนตามลำดับรายละเอียดดังตารางที่ 2

### ข้อเสนอแนะ

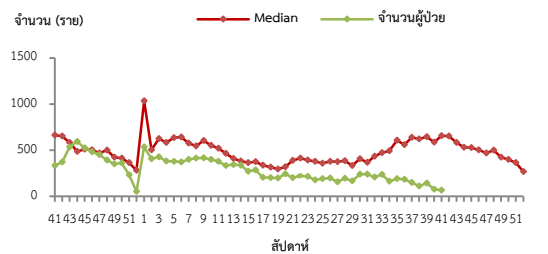
1. ผู้ป่วยที่เป็นโรคปอดบวมจากไข้หวัดใหญ่ควรให้ยาต้านเชื้อไวรัส
2. หลังจากผู้ป่วยได้รับการวินิจฉัยสาเหตุจากเชื้อแบคทีเรียควรรักษาด้วยยาปฏิชีวนะอย่างรวดเร็วที่สุด
3. ฉีดวัคซีนป้องกันโรคในกลุ่มเสี่ยงคือ เด็กเล็ก ผู้ที่มีอายุ 65 ปีขึ้นไป และผู้ที่มีภาวะภูมิคุ้มกันบกพร่องหรือมีโรคประจำตัวบางอย่าง การฉีดวัคซีนที่ส่งผลในการลดอัตราการเกิดโรคปอดบวมจากการติดเชื้อได้แก่ วัคซีนป้องกันไข้หวัดใหญ่ และวัคซีนป้องกันโรคปอดอักเสบ

ตารางที่ 2 อัตราป่วยโรคปอดบวมสูงสุด 10 อันดับแรกในปี 2564 เขตสุขภาพที่ 9

อัตราป่วยสะสม 10 อันดับแรก ระหว่างวันที่ 1 ม.ค. – 16 ต.ค. 2564				
ลำดับ	อำเภอ	จังหวัด	Pt. ราย	อัตราป่วย*
1	หนองบัวระเหว	ชัยภูมิ	236	612.13
2	ขำนิ	บุรีรัมย์	194	548.12
3	เนินสง่า	ชัยภูมิ	108	415.75
4	พลับพลาชัย	บุรีรัมย์	165	367.11
5	พิมาย	นครราชสีมา	469	365.60
6	เขวาสินรินทร์	สุรินทร์	124	360.33
7	นางรอง	บุรีรัมย์	399	350.42
8	พุทไธสง	บุรีรัมย์	157	341.22
9	กระสัง	บุรีรัมย์	317	301.88
10	ปักธงชัย	นครราชสีมา	305	262.43



รูปที่ 1 แผนภูมิแสดงอัตราป่วยโรคปอดบวมต่อประชากรแสนคนจำแนกตามกลุ่มอายุ ปี 2564

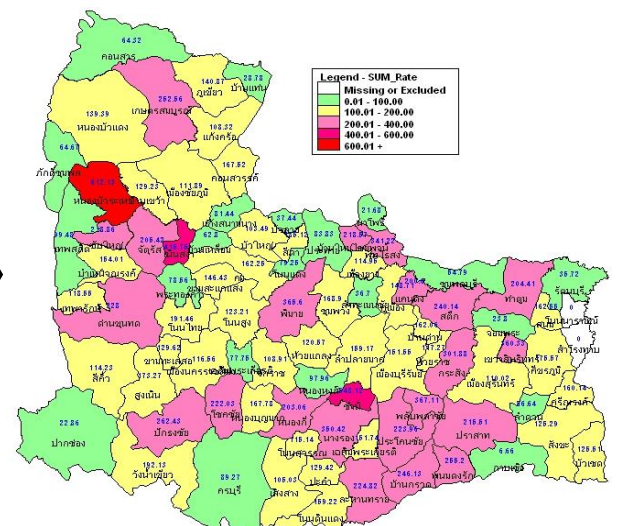
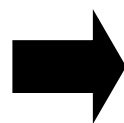


หมายเหตุ : สัปดาห์ที่ 41 ข้อมูลยังไม่ครบถ้วน

รูปที่ 2 จำนวนผู้ป่วยโรคปอดบวมจำแนกรายสัปดาห์เปรียบเทียบกับข้อมูลปี 2564 กับค่ามัธยฐาน 5 ปีย้อนหลัง (2559-2563)

ตารางที่ 1 เปรียบเทียบอัตราป่วยโรคปอดบวมปี 2564 และปี 2563 ช่วงเวลาเดียวกันแยกรายจังหวัด

จังหวัด	ปี 2564 (1 ม.ค. - 16 ต.ค. 64)		ปี 2563 (1 ม.ค. - 16 ต.ค. 63)		อัตราป่วย ปี 64/63 (เท่า)
	Pt. (ราย)	อัตรา ป่วย*	Pt. (ราย)	อัตรา ป่วย*	
บุรีรัมย์	3410	213.75	4594	288.32	0.74
ชัยภูมิ	1810	159.04	3104	272.50	0.58
นครราชสีมา	3709	140.09	4591	173.72	0.81
สุรินทร์	1746	124.95	2239	160.21	0.78



รูปที่ 3 อัตราป่วยโรคปอดบวมปี 2564 จำแนกรายอำเภอในเขตสุขภาพที่ 9

## โรคไข้หัด ปี 2564 (วันที่ 17-23 ตุลาคม 2564)

### สถานการณ์โรคไข้หัดประเทศไทย

ตั้งแต่วันที่ 1 มกราคม - 4 ตุลาคม 2564 พบผู้ป่วยโรคไข้หัด 427 ราย อัตราป่วย 0.64 ต่อประชากรแสนคน เสียชีวิต 20 ราย อัตราตาย 0.03 ต่อประชากรแสนคน อัตราส่วนเพศชายต่อเพศหญิง 1:0.37 พบมากที่สุดในกลุ่มอายุ 65 ปีขึ้นไป ร้อยละ 38.64 รองลงมาคือกลุ่มอายุ 55-64 ปี ร้อยละ 27.40 และกลุ่มอายุ 45-54 ปี ร้อยละ 19.91 ตามลำดับ ภาคที่มีอัตราป่วยสูงสุด คือ ภาคเหนือ 2.25 ต่อประชากรแสนคน รองลงมาคือ ภาคตะวันออกเฉียงเหนือ 0.58 ต่อประชากรแสนคน ภาคกลาง 0.11 ต่อประชากรแสนคน และภาคใต้ 0.03 ต่อประชากรแสนคนตามลำดับ โดยจังหวัดที่มีอัตราป่วยสูงสุดในประเทศคือ จังหวัดลำปาง อัตราป่วย 8.08 ต่อประชากรแสนคน

### สถานการณ์โรคไข้หัดเขตสุขภาพที่ 9

ตั้งแต่วันที่ 1 มกราคม - 16 ตุลาคม 2564 พบผู้ป่วย 128 ราย อัตราป่วย 1.89 ต่อประชากรแสนคน มีรายงานผู้เสียชีวิต 7 ราย อัตราป่วยตายร้อยละ 5.47 อัตราส่วนเพศชายต่อเพศหญิง 1:2.66 พบมากที่สุดในกลุ่มอายุมากกว่า 65 ปี อัตราป่วย 6.95 ต่อประชากรแสนคน รองลงมาคือกลุ่มอายุ 55-64 ปี อัตราป่วย 3.62 ต่อประชากรแสนคน และกลุ่มอายุ 45-54 ปี อัตราป่วย 2.49 ต่อประชากรแสนคน ตามลำดับ ดังรูปที่ 1

เปรียบเทียบจำนวนผู้ป่วยโรคไข้หัดปี 2564 กับค่ามัธยฐาน 5 ปี ย้อนหลัง (2559-2563) พบว่า มีความผิดปกติของการเกิดโรคตั้งแต่สัปดาห์ที่ 13 ดังรูปที่ 2

จังหวัดที่มีอัตราป่วยโรคไข้หัดสูงสุดคือ จังหวัดนครราชสีมา 4.31 ต่อประชากรแสนคน รองลงมาคือ จังหวัดชัยภูมิ 1.14 ต่อประชากรแสนคน และจังหวัดสุรินทร์ 0.07 ต่อประชากรแสนคน รายละเอียดดังตารางที่ 1 เมื่อจำแนกอัตราป่วยโรคไข้หัดในระดับอำเภอ พบว่าอำเภอที่มีอัตราป่วยสูงสุดคือ อำเภอเสิงสางจังหวัดนครราชสีมา 21.29 ต่อประชากรแสนคน รองลงมาคือ อำเภอเฉลิมพระเกียรติ จังหวัดนครราชสีมา 13.88 ต่อประชากรแสนคน และอำเภอด่านขุนทด จังหวัดนครราชสีมา 13.23 ต่อประชากรแสนคน ตามลำดับ รายละเอียดดังตารางที่ 2

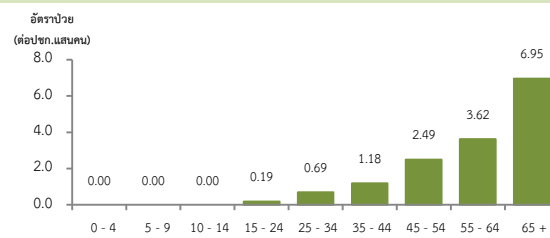
### ข้อเสนอแนะ

1. สื่อสารความเสี่ยงโรคไข้หัดให้ประชาชนรับทราบ เพื่อให้มีการปรับพฤติกรรมบริโภคเนื้อหมูที่ปรุงสุก ไม่ควรรับประทานเนื้อหมูดิบรวมกับการดื่มสุรา
2. ประชาชนควรเลือกซื้อเนื้อหมูจากแหล่งที่มีมาตรฐาน เชื่อถือได้ ไม่ควรซื้อจากแหล่งที่ไม่ทราบที่มาของหมู
3. ให้ความรู้ด้านสุขอนามัยแก่ผู้ชำแหละหมู พัฒนามาตรฐานของฟาร์มหมู โรงฆ่าสัตว์ เชียงหมู ให้มีความปลอดภัยต่อผู้บริโภค

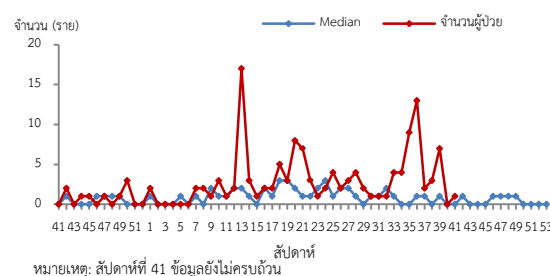
ตารางที่ 2 อัตราป่วยโรคไข้หัดสูงสุด 10 อันดับแรกในปี 2564 เขตสุขภาพที่ 9

อัตราป่วยสะสม 10 อันดับแรก ระหว่างวันที่ 1 ม.ค. - 16 ต.ค. 2564				
ลำดับ	อำเภอ	จังหวัด	Pt.ราย	อัตราป่วย*
1	เสิงสาง	นครราชสีมา	15	21.29
2	เฉลิมพระเกียรติ	นครราชสีมา	5	13.88
3	ด่านขุนทด	นครราชสีมา	17	13.23
4	โนนสูง	นครราชสีมา	16	12.80
5	บ้านเหลื่อม	นครราชสีมา	2	9.66
6	วังน้ำเขียว	นครราชสีมา	4	8.83
7	แก่งสนามนาง	นครราชสีมา	3	8.14
8	เนินสง่า	ชัยภูมิ	2	7.70
9	ขามสะแกแสง	นครราชสีมา	3	6.97
10	บ้านฉาง	ชัยภูมิ	3	5.70

นางสาวฉัตรธิดา ศรีภูมิ นักวิชาการสาธารณสุขปฏิบัติการ/ผู้จัดทำ  
นางนันทนา แท้ประเสริฐ นักวิชาการสาธารณสุขชำนาญการพิเศษ/ผู้ตรวจทาน



รูปที่ 1 แผนภูมิแสดงอัตราป่วยโรคไข้หัดต่อประชากรแสนคน จำแนกตามกลุ่มอายุ ปี 2564

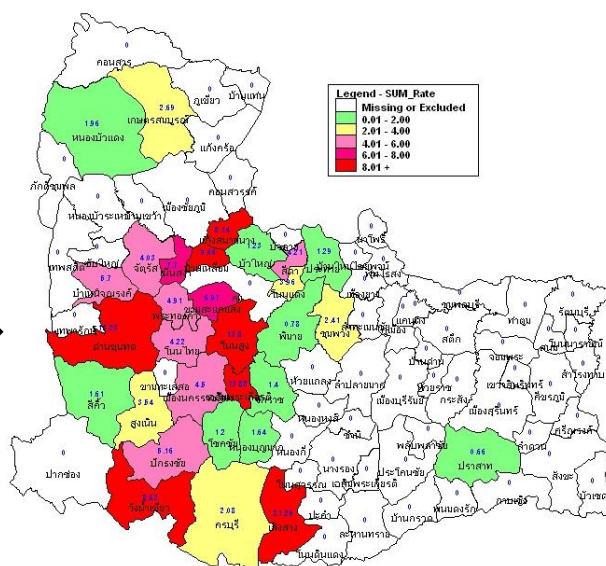


รูปที่ 2 จำนวนผู้ป่วยโรคไข้หัดจำแนกรายสัปดาห์เปรียบเทียบกับข้อมูลปี 2564 กับค่ามัธยฐาน 5 ปี ย้อนหลัง (2559-2563)

ตารางที่ 1 เปรียบเทียบผู้ป่วยโรคไข้หัดปี 2564 และปี 2563 ช่วงเวลาเดียวกันแยกรายจังหวัด

จังหวัด	ปี 2564 (1 ม.ค. - 16 ต.ค. 64)		ปี 2563 (1 ม.ค. - 16 ต.ค. 63)		อัตราป่วยปี 64/63 (เท่า)
	Pt. (ราย)	อัตราป่วย*	Pt. (ราย)	อัตราป่วย*	
นครราชสีมา	114	4.31	58	2.19	1.97
ชัยภูมิ	13	1.14	9	0.79	1.44
สุรินทร์	1	0.07	6	0.43	0.16
บุรีรัมย์	0	0	0	0	0.00

หมายเหตุ \* อัตราป่วยต่อประชากรแสนคน



รูปที่ 3 อัตราป่วยโรคไข้หัด ปี 2564 จำแนกรายอำเภอในเขตสุขภาพที่ 9

