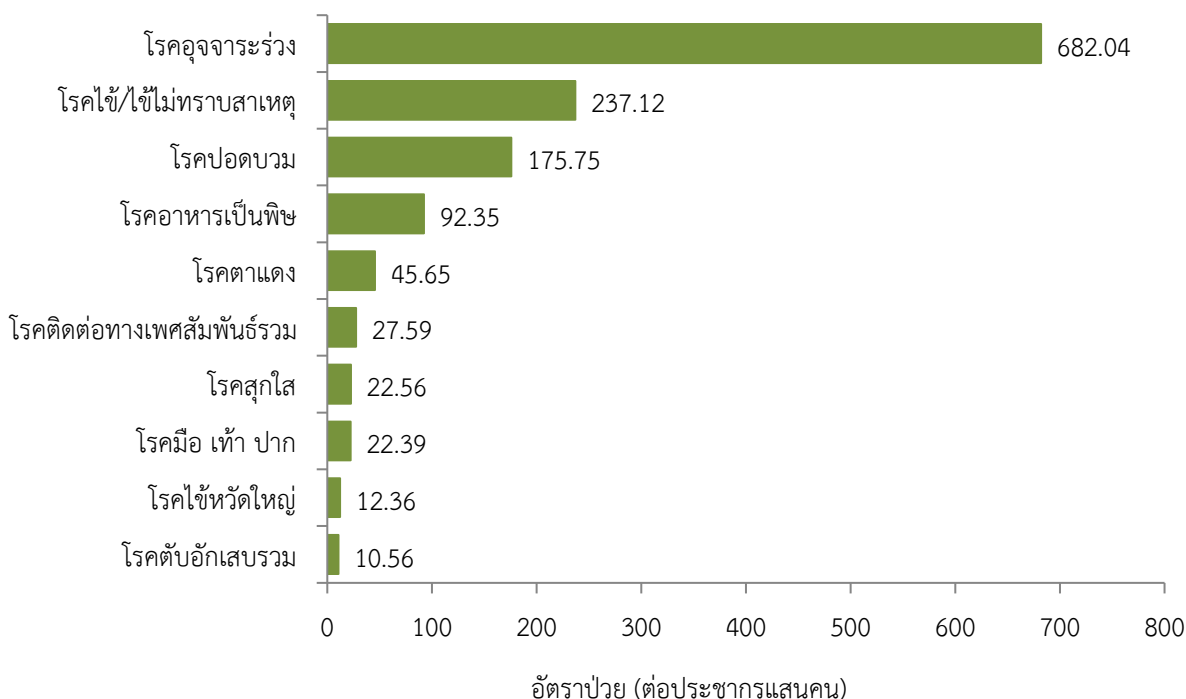


สถานการณ์โรคสำคัญที่เฝ้าระวังทางระบาดวิทยาในพื้นที่เขตสุขภาพที่ 9 สัปดาห์ที่ 43 ปี พ.ศ. 2564 (วันที่ 24-30 ตุลาคม 2564)

การวิเคราะห์สถานการณ์ใช้ข้อมูลสะสมตั้งแต่สัปดาห์ที่ 1-42 (วันที่ 1 มกราคม-23 ตุลาคม 2564) เขตสุขภาพที่ 9 ได้รับรายงานผู้ป่วยในระบบเฝ้าระวัง 506 จากเครือข่าย 4 จังหวัด (นครราชสีมา ชัยภูมิ สุรินทร์ และบุรีรัมย์) มีรายงานผู้เสียชีวิต 12 ราย คือโรคไข้เลือดออก (จังหวัดนครราชสีมา 1 ราย) โรคสเตรปโตคอคคัสซูอิส (จังหวัดนครราชสีมา 7 ราย) โรคพิษสุนัขบ้า 3 ราย (จังหวัดบุรีรัมย์ 1 ราย และจังหวัดสุรินทร์ 2 ราย) และไข้สมองอักเสบ (จังหวัดสุรินทร์ 1 ราย)

10 อันดับโรคที่มีอัตราป่วยต่อประชากรแสนคนสูงสุด

10 อันดับโรคที่มีอัตราป่วยต่อประชากรแสนคนสูงสุด คือ โรคอุจจาระร่วง 682.04 ต่อประชากรแสนคน โรคไข้/ไข้ไม่ทราบสาเหตุ 237.12 ต่อประชากรแสนคน โรคปอดบวม 175.75 ต่อประชากรแสนคน โรคอาหารเป็นพิษ 92.35 ต่อประชากรแสนคน โรคตาแดง 45.65 ต่อประชากรแสนคน โรคติดต่อทางเพศสัมพันธ์รวม 27.59 ต่อประชากรแสนคน โรคสุกใส 22.56 ต่อประชากรแสนคน โรคมือเท้าปาก 22.39 ต่อประชากรแสนคน โรคไข้หวัดใหญ่ 12.36 ต่อประชากรแสนคน และโรคตับอักเสบรวม 10.56 ต่อประชากรแสนคน ตามลำดับ ดังรูปที่ 1



รูปที่ 1 10 อันดับโรคที่มีอัตราป่วยต่อประชากรแสนคนสูงสุดในพื้นที่เขตสุขภาพที่ 9
ที่มา: รายงาน 506 สำนักงานสาธารณสุขจังหวัดในพื้นที่ข้อมูล ณ วันที่ 28 ตุลาคม 2564

โรคที่เป็นปัญหาทางสาธารณสุขในพื้นที่เขตสุขภาพที่ 9 มีดังนี้

โรคไข้เลือดออกปี 2564 (วันที่ 24-30 ตุลาคม 2564)

สถานการณ์โรคไข้เลือดออกประเทศไทย

ตั้งแต่วันที่ 1 มกราคม – 25 ตุลาคม 2564 พบผู้ป่วยโรคไข้เลือดออก 8,193 ราย อัตราป่วย 12.34 ต่อประชากรแสนคน เสียชีวิต 6 ราย อัตราตาย 0.01 ต่อประชากรแสนคน อัตราส่วนเพศชายต่อเพศหญิง 1:0.89 พบมากที่สุดในกลุ่มอายุ 15-24 ปี ร้อยละ 22.64 รองลงมาคือกลุ่มอายุ 10-14 ปี ร้อยละ 18.44 และกลุ่มอายุ 25-34 ปี ร้อยละ 14.22 ตามลำดับ ภาคที่มีอัตราป่วยสูงสุด คือ ภาคเหนือ 21.89 ต่อประชากรแสนคน รองลงมาคือ ภาคกลาง 12.95 ต่อประชากรแสนคน ภาคตะวันออกเฉียงเหนือ 8.40 ต่อประชากรแสนคน และภาคใต้ 7.77 ต่อประชากรแสนคน ตามลำดับ โดยจังหวัดที่มีอัตราป่วยสูงสุดในประเทศคือ จังหวัดแม่ฮ่องสอนอัตราป่วย 180.49 ต่อประชากรแสนคน

สถานการณ์โรคไข้เลือดออกเขตสุขภาพที่ 9

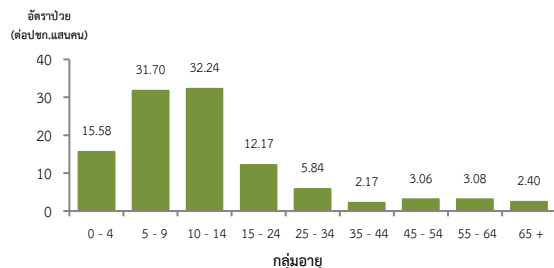
ตั้งแต่วันที่ 1 มกราคม – 23 ตุลาคม 2564 พบผู้ป่วย 608 ราย อัตราป่วย 8.97 ต่อประชากรแสนคน มีรายงานผู้เสียชีวิต 1 ราย อัตราป่วยตายร้อยละ 0.16 อัตราส่วนเพศหญิงต่อเพศชาย 1:1.02 พบมากที่สุดในกลุ่มอายุ 10-14 ปี อัตราป่วย 32.24 ต่อประชากรแสนคน รองลงมาคือกลุ่มอายุ 5-9 ปี มีอัตราป่วย 31.70 ต่อประชากรแสนคน และกลุ่มอายุ 0-4 ปี อัตราป่วย 15.58 ต่อประชากรแสนคน ตามลำดับดังรูปที่ 1

เปรียบเทียบจำนวนผู้ป่วยโรคไข้เลือดออกปี 2564 กับค่ามัธยฐาน 5 ปีย้อนหลัง (2559-2563) ไม่พบว่ามีความผิดปกติของการเกิดโรค จำนวนผู้ป่วยต่ำกว่าค่ามัธยฐาน ดังรูปที่ 2

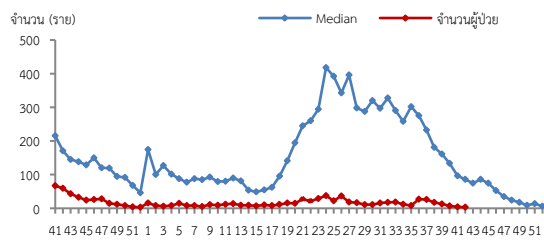
จังหวัดที่มีอัตราป่วยโรคไข้เลือดออกสูงสุดคือจังหวัดสุรินทร์ 29.41 ต่อประชากรแสนคน รองลงมาคือจังหวัดนครราชสีมา 4.57 ต่อประชากรแสนคน จังหวัดบุรีรัมย์ 2.88 ต่อประชากรแสนคน และจังหวัดชัยภูมิ 2.64 ต่อประชากรแสนคน รายละเอียดดังตารางที่ 1 เมื่อจำแนกอัตราป่วยโรคไข้เลือดออกในระดับอำเภอพบว่าอำเภอที่มีอัตราป่วยสูงสุดคืออำเภอเขวาสินรินทร์ จังหวัดสุรินทร์ 139.48 ต่อประชากรแสนคน รองลงมาคือ อำเภอศีขรภูมิ จังหวัดสุรินทร์ 126.68 ต่อประชากรแสนคน และอำเภอมดขาม จังหวัดสุรินทร์ 44.73 ต่อประชากรแสนคน ตามลำดับ รายละเอียดดังตารางที่ 2

ข้อเสนอแนะ

1. ฝ้าระวังผู้ป่วยโดยเฉพาะเด็กเล็กในศูนย์เด็กเล็กและกลุ่มนักเรียน ถ้าพบผู้ป่วยจะต้องสอบสวนโรคเฉพาะรายทุกราย และดำเนินการควบคุมโรคตามมาตรการ 0 3 7
2. ควบคุมกำจัดขี้ลูกน้ำยุงลายไม่ให้เกินเกณฑ์มาตรฐานที่กำหนด (HI≤5, CI=0)
3. ประชาสัมพันธ์มาตรการ 3 เก็บป้องกัน 3 โรค และ 5ป 1ข ในการควบคุมโรคไข้เลือดออก
4. สร้างความเข้าใจและความตระหนักในการควบคุม ป้องกันโรคไข้เลือดออก “บ้านตนเอง ครอบครัวตนเอง คนในครอบครัวยังต้องเป็นผู้ดูแลกันเองเป็นอันดับแรก “หรือที่เรียกว่า “บ้านใครบ้านมัน”



รูปที่ 1 แผนภูมิแสดงอัตราป่วยโรคไข้เลือดออกต่อประชากรแสนคน จำแนกตามกลุ่มอายุ ปี 2564



หมายเหตุ: สัปดาห์ที่ 40-42 ข้อมูลยังไม่ครบถ้วน จังหวัดบุรีรัมย์

รูปที่ 2 จำนวนผู้ป่วยโรคไข้เลือดออกจำแนกรายสัปดาห์เปรียบเทียบกับข้อมูลปี 2564 กับค่ามัธยฐาน 5 ปีย้อนหลัง (2559-2563)

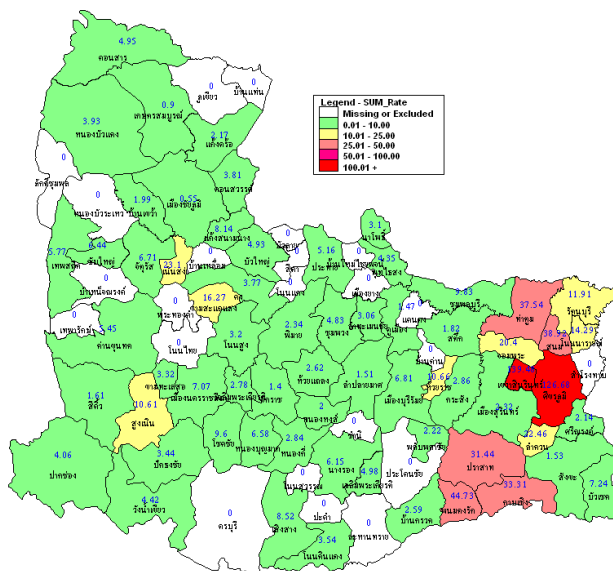
ตารางที่ 1 เปรียบเทียบผู้ป่วยโรคไข้เลือดออกปี 2564 และปี 2563 ช่วงเวลาเดียวกันแยกรายจังหวัด

จังหวัด	ปี 2564 (1 ม.ค.-23 ต.ค. 64)		ปี 2563 (1 ม.ค.-23 ต.ค. 63)		อัตราป่วยปี (เท่า)
	Pt. (ราย)	อัตราป่วย*	Pt. (ราย)	อัตราป่วย*	
สุรินทร์	411	29.41	2397	171.56	0.17
นครราชสีมา	121	4.57	6153	233.14	0.02
บุรีรัมย์	46	2.88	1314	82.54	0.03
ชัยภูมิ	30	2.64	2489	218.46	0.01

หมายเหตุ * อัตราป่วยต่อประชากรแสนคน

ตารางที่ 2 อัตราป่วยโรคไข้เลือดออกสูงสุด 10 อันดับแรกในปี 2564 เขตสุขภาพที่ 9

อัตราป่วยสะสม 10 อันดับแรก ระหว่างวันที่ 1 ม.ค.-23 ต.ค. 2564				
ลำดับ	อำเภอ	จังหวัด	Pt.ราย	อัตราป่วย*
1	เขวาสินรินทร์	สุรินทร์	48	139.48
2	ศีขรภูมิ	สุรินทร์	171	126.68
3	พนมดงรัก	สุรินทร์	17	44.73
4	สนม	สุรินทร์	17	38.92
5	ท่าตูม	สุรินทร์	36	37.54
6	กาบเชิง	สุรินทร์	20	33.31
7	ปราสาท	สุรินทร์	48	31.44
8	เนินสง่า	ชัยภูมิ	6	23.10
9	ลำดวน	สุรินทร์	7	22.46
10	จอมพระ	สุรินทร์	12	20.40



รูปที่ 3 อัตราป่วยโรคไข้เลือดออก ปี 2564 จำแนกรายอำเภอในเขตสุขภาพที่ 9

โรคมือ เท้า ปาก ปี 2564 (วันที่ 24-30 ตุลาคม 2564)

สถานการณ์โรคมือ เท้า ปาก ประเทศไทย

ตั้งแต่วันที่ 1 มกราคม - 24 ตุลาคม 2564 พบผู้ป่วย 18,032 ราย อัตราป่วย 27.15 ต่อประชากรแสนคน ไม่มีรายงานผู้เสียชีวิต อัตราส่วนเพศชายต่อเพศหญิง 1:0.82 พบมากที่สุดในกลุ่มอายุ 0-4 ปี ร้อยละ 86.16 รองลงมาคือ กลุ่มอายุ 5 ปี ร้อยละ 6.00 และกลุ่มอายุ 7-9 ปี ร้อยละ 3.15 ตามลำดับ ภาคที่มีอัตราป่วยสูงสุด คือ ภาคเหนือ 64.24 ต่อประชากรแสนคน รองลงมาคือภาคใต้ 35.34 ต่อประชากรแสนคน ภาคตะวันออกเฉียงเหนือ 22.53 ต่อประชากรแสนคน และภาคกลาง 8.53 ต่อประชากรแสนคน ตามลำดับ โดยจังหวัดที่มีอัตราป่วยสูงสุดในประเทศ คือ จังหวัดแม่ฮ่องสอน อัตราป่วย 20.80 ต่อประชากรแสนคน

สถานการณ์โรคมือ เท้า ปาก เขตสุขภาพที่ 9

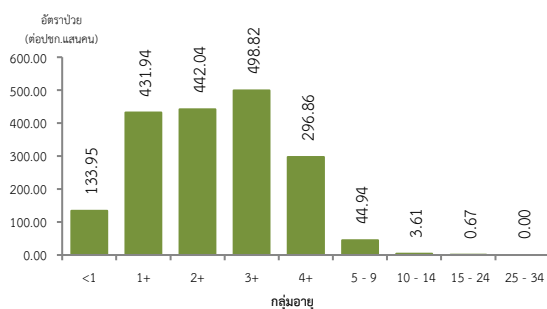
ตั้งแต่วันที่ 1 มกราคม - 23 ตุลาคม 2564 พบผู้ป่วย 1,520 ราย อัตราป่วย 22.42 ต่อประชากรแสนคน ไม่มีรายงานผู้เสียชีวิต อัตราส่วนเพศหญิงต่อเพศชาย 1:1.32 พบมากที่สุดในอายุ 3 ปี อัตราป่วย 498.82 ต่อประชากรแสนคน รองลงมาคืออายุ 2 ปี อัตราป่วย 442.04 ต่อประชากรแสนคน และอายุ 1 ปี อัตราป่วย 431.94 ต่อประชากรแสนคน ตามลำดับ ดังรูปที่ 1

เปรียบเทียบจำนวนผู้ป่วยโรคมือ เท้า ปาก ปี 2564 กับค่ามัธยฐาน 5 ปีย้อนหลัง (2559-2563) พบความผิดปกติของการเกิดโรคโดยมีจำนวนผู้ป่วยมากกว่าค่ามัธยฐาน 5 ปีย้อนหลัง ตั้งแต่สัปดาห์ที่ 5-15 ปี 2564 แต่สัปดาห์ที่ 17 จำนวนผู้ป่วยต่ำกว่าค่ามัธยฐาน ดังรูปที่ 2

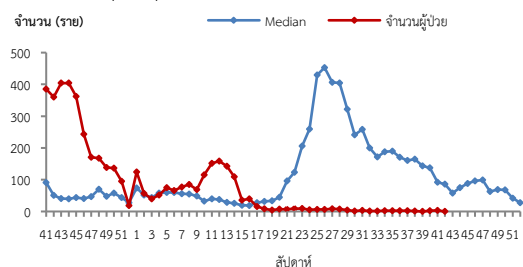
จังหวัดที่มีอัตราป่วยโรคมือ เท้า ปากสูงสุดคือ จังหวัดนครราชสีมา 36.71 ต่อประชากรแสนคน รองลงมาคือ จังหวัดชัยภูมิ 23.90 ต่อประชากรแสนคน จังหวัดบุรีรัมย์ 13.35 ต่อประชากรแสนคน และจังหวัดสุรินทร์ 4.51 ต่อประชากรแสนคน ตามลำดับ รายละเอียดดังตารางที่ 1 เมื่อจำแนกอัตราป่วยโรคมือ เท้า ปาก ระดับอำเภอ พบว่า อำเภอที่มีอัตราป่วยสูงที่สุดคือ อำเภอบ้านใหม่ไชยพจน์ จังหวัดบุรีรัมย์ 150.74 ต่อประชากรแสนคน รองลงมาคืออำเภอบึงสงขลา จังหวัดนครราชสีมา 104.97 ต่อประชากรแสนคน และอำเภอมืองยาง จังหวัดนครราชสีมา 93.40 ต่อประชากรแสนคน ตามลำดับ รายละเอียดดังตารางที่ 2

ข้อเสนอแนะ

1. ครูพี่เลี้ยงคัดกรองนักเรียนทุกคนก่อนเข้าเรียนหากพบเด็กป่วยให้แจ้งผู้ปกครองรับเด็กไปพบแพทย์หรือเจ้าหน้าที่สาธารณสุขและแจ้งเจ้าหน้าที่สาธารณสุขที่รับผิดชอบเมื่อพบนักเรียนที่มีอาการสงสัยโรคมือเท้าปาก
2. สอนเด็กล้างมืออย่างถูกวิธีและจัดให้มีจุดล้างมือพร้อมสบู่หรือเจลล้างมือรวมถึงทำความสะอาดเครื่องนอนของเล่นและอุปกรณ์ที่ใช้สวนรวมเป็นประจำ
3. ผู้ปกครองควรหมั่นสังเกตอาการบุตรหลานอย่างใกล้ชิดหากมีอาการใช้ร่วมกับแผลในปากโดยอาจมีหรือไม่มีตุ่มน้ำที่มีหรือทำก็ได้บางรายอาจมีเฉพาะไขว้หรือรีบพาไปพบแพทย์และให้หยุดเรียนจนกว่าจะหายเป็นปกติและไม่ควรคลุกคลีกับคนอื่นในครอบครัวหลีกเลี่ยงการพาบุตรหลานที่มีอาการป่วยไปในที่ชุมชนเช่นสนามเด็กเล่นบ้านบอลตลาด ห้างสรรพสินค้าเป็นต้นเพื่อลดการแพร่กระจายเชื้อและป้องกันการระบาดในชุมชน



รูปที่ 1 แผนภูมิแสดงอัตราป่วยโรคมือเท้าปากต่อประชากรแสนคน จำแนกตามกลุ่มอายุปี 2564



หมายเหตุ : สัปดาห์ที่ 40-42 ข้อมูลยังไม่ครบถ้วน จังหวัดบุรีรัมย์

รูปที่ 2 จำนวนผู้ป่วยโรคมือเท้าปากจำแนกรายสัปดาห์เปรียบเทียบกับข้อมูลปี 2563 กับค่ามัธยฐาน 5 ปี ย้อนหลัง (2559-2563)

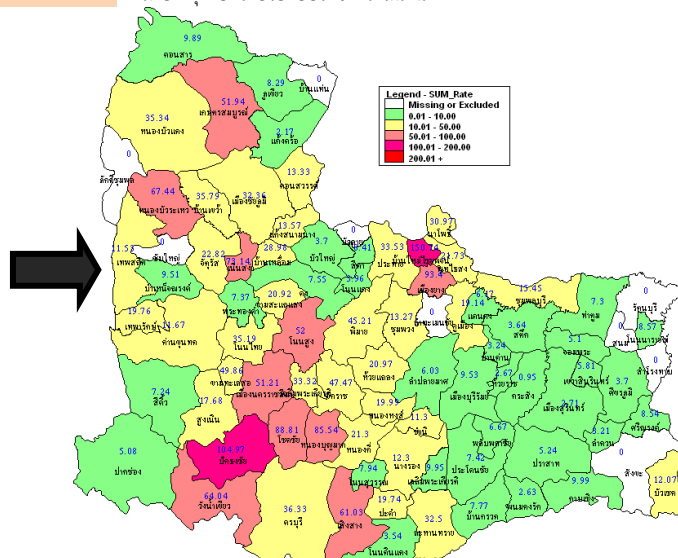
ตารางที่ 1 เปรียบเทียบอัตราป่วยโรคมือเท้าปาก ปี 2564 และปี 2563 ช่วงเวลาเดียวกันแยกรายจังหวัด

จังหวัด	ปี 2564 (1 ม.ค. - 25 ก.ย. 64)		ปี 2563 (1 ม.ค. - 25 ก.ย. 63)		อัตราป่วย ปี 64/63 (เท่า)
	Pt. (ราย)	อัตรา ป่วย*	Pt. (ราย)	อัตรา ป่วย*	
นครราชสีมา	972	36.71	316	11.97	3.07
ชัยภูมิ	272	23.90	102	8.95	2.67
บุรีรัมย์	213	13.35	393	24.69	0.54
สุรินทร์	63	4.51	1604	114.80	0.04

หมายเหตุ * อัตราป่วยต่อประชากรแสนคน

ตารางที่ 2 อัตราป่วยโรคมือเท้าปากสูงที่สุด 10 อันดับแรกในปี 2564เขตสุขภาพที่ 9

อัตราป่วยสะสม 10 อันดับแรก ระหว่างวันที่ 1 ม.ค. - 23 ต.ค. 2564				
ลำดับ	อำเภอ	จังหวัด	Pt.ราย	อัตราป่วย*
1	บ้านใหม่ไชยพจน์	บุรีรัมย์	40	150.74
2	บึงสงขลา	นครราชสีมา	122	104.97
3	เมืองยาง	นครราชสีมา	26	93.40
4	โชคชัย	นครราชสีมา	74	88.81
5	หนองบุญมาก	นครราชสีมา	52	85.54
6	เนินสง่า	ชัยภูมิ	19	73.14
7	หนองบัวระเหว	ชัยภูมิ	26	67.44
8	วังน้ำเขียว	นครราชสีมา	29	64.04
9	เสิงสาง	นครราชสีมา	43	61.03
10	เกษตรสมบูรณ์	ชัยภูมิ	59	52.84



รูปที่ 3 อัตราป่วยโรคมือเท้าปาก ปี 2564 จำแนกรายอำเภอในเขตสุขภาพที่ 9

โรคไข้หวัดใหญ่ ปี 2564 (วันที่ 24-30 ตุลาคม 2564)

สถานการณ์โรคไข้หวัดใหญ่ประเทศไทย

ตั้งแต่วันที่ 1 มกราคม – 24 ตุลาคม 2564 มีผู้ป่วย 9,314 ราย อัตราป่วย 14.02 ต่อประชากรแสนคน ไม่มีรายงานผู้เสียชีวิต อัตราส่วนเพศชายต่อเพศหญิง 1:1.03 พบมากที่สุดในกลุ่มอายุ 0-4 ปี ร้อยละ 40.48 รองลงมาคือกลุ่มอายุ 25-34 ปี ร้อยละ 9.25 และกลุ่มอายุ 15-24 ปี ร้อยละ 8.99 ตามลำดับ ภาคที่มีอัตราป่วยสูงสุดคือ ภาคเหนือ 25.17 ต่อประชากรแสนคน รองลงมา คือ ภาคตะวันออกเฉียงเหนือ 15.10 ต่อประชากรแสนคน ภาคใต้ 14.33 ต่อประชากรแสนคน และภาคกลาง 6.95 ต่อประชากรแสนคน ตามลำดับ โดยจังหวัดที่มีอัตราป่วยสูงสุดในประเทศ คือ จังหวัดอุบลราชธานี อัตราป่วย 56.76 ต่อประชากรแสนคน

สถานการณ์โรคไข้หวัดใหญ่เขตสุขภาพที่ 9

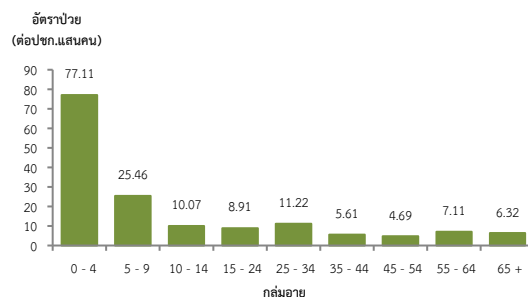
ตั้งแต่วันที่ 1 มกราคม - 23 ตุลาคม 2564 พบผู้ป่วย 838 ราย อัตราป่วย 12.36 ต่อประชากรแสนคน ไม่มีรายงานผู้เสียชีวิต อัตราส่วนเพศชายต่อเพศหญิง 1:1.13 พบมากที่สุดในกลุ่มอายุ 0-4 ปี อัตราป่วย 77.11 ต่อประชากรแสนคน รองลงมาคือ กลุ่มอายุ 5-9 ปี อัตราป่วย 25.46 ต่อประชากรแสนคน และกลุ่มอายุ 25-34 ปี อัตราป่วย 11.22 ต่อประชากรแสนคน ตามลำดับดังรูปที่ 1

เปรียบเทียบผู้ป่วยโรคไข้หวัดใหญ่ปี 2564 กับค่ามัธยฐาน 5 ปีย้อนหลัง (2559-2563) ไม่พบมีความผิดปกติของการเกิดโรคเนื่องจากจำนวนผู้ป่วยต่ำกว่าค่ามัธยฐาน 5 ปีย้อนหลัง ต่อเนื่องตั้งแต่ปี 2563 ดังรูปที่ 2 และพบว่าส่วนใหญ่มีค่าสัดส่วน ILI ต่ำกว่าร้อยละ 5 ทุกจังหวัด ดังรูปที่ 3

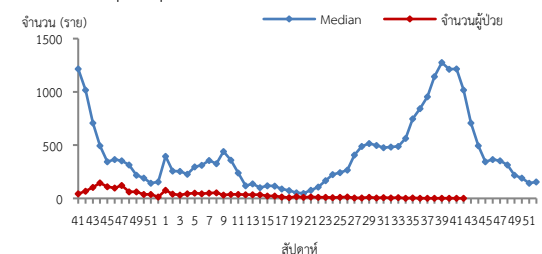
จังหวัดที่มีอัตราป่วยโรคไข้หวัดใหญ่สูงสุดคือ จังหวัดบุรีรัมย์ 20.25 ต่อประชากรแสนคน รองลงมาคือ จังหวัดนครราชสีมา 11.41 ต่อประชากรแสนคน จังหวัดสุรินทร์ 9.95 ต่อประชากรแสนคน และจังหวัดชัยภูมิ 6.50 ต่อประชากรแสนคน ตามลำดับ รายละเอียดดังตารางที่ 1 เมื่อจำแนกอัตราป่วยโรคไข้หวัดใหญ่ระดับอำเภอ พบว่าอำเภอที่มีอัตราป่วยสูงสุดคือ อำเภอบัวเขต จังหวัดสุรินทร์ 103.79 ต่อประชากรแสนคน รองลงมาคือ อำเภอพุทไธสง จังหวัดบุรีรัมย์ 102.15 ต่อประชากรแสนคน และอำเภอเสิงสาง จังหวัดนครราชสีมา 80.90 ต่อประชากรแสนคน ตามลำดับ รายละเอียดดังตารางที่ 2

ข้อเสนอแนะ

1. โรคไข้หวัดใหญ่เป็นโรคที่มีวิธีการป้องกันและวิธีการรักษาที่มีประสิทธิภาพ แต่ต้องเฝ้าระวังในกลุ่มผู้สูงอายุอย่างเข้มข้นเนื่องจากเป็นกลุ่มที่มีอัตราป่วยต่ำแต่มีอัตราป่วยตายสูง ส่วนใหญ่อยู่ในกลุ่มผู้สูงอายุที่มีโรคประจำตัวด้วยโรคเรื้อรังซึ่งไม่ได้รับวัคซีนป้องกันโรคไข้หวัดใหญ่
2. เฝ้าระวังผู้ป่วยที่มีอาการ ILI โดยเฉพาะกลุ่มผู้สูงอายุ ถ้าพบผู้ป่วยที่มีอาการเข้าได้กับโรคไข้หวัดใหญ่ต้องตรวจทางห้องปฏิบัติการด้วยRapid test และให้ยา Oseltamivir
3. ในสถานที่ที่มีคนอยู่หนาแน่นและแออัด เช่น เรือนจำ ค่ายทหาร โรงเรียน การเข้าค่ายพักแรม ควรมีการคัดกรองผู้ที่มีอาการคล้ายไข้หวัดใหญ่ หากพบผู้ป่วยต้องมีการแยกผู้ป่วย โดยให้แยกห้องนอนหรือหยุดเรียนหยุดงาน
4. เมื่อมีผู้ป่วยโรคไข้หวัดใหญ่จะต้องดำเนินการสอบสวนโรคเฉพาะรายทุกราย และค้นหาผู้ป่วยเพิ่มเติมในพื้นที่

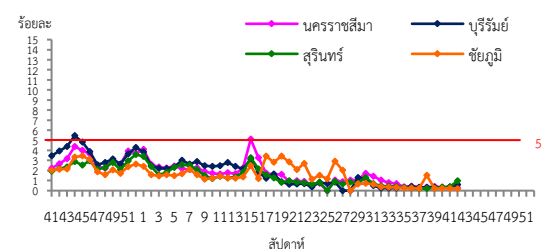


รูปที่ 1 แผนภูมิแสดงอัตราป่วยโรคไข้หวัดใหญ่ต่อประชากรแสนคน จำแนกตามกลุ่มอายุ ปี 2564



หมายเหตุ : สัปดาห์ที่ 40-42 ข้อมูลยังไม่ครบถ้วน จังหวัดบุรีรัมย์

รูปที่ 2 จำนวนผู้ป่วยโรคไข้หวัดใหญ่จำแนกรายสัปดาห์เปรียบเทียบกับข้อมูลปี 2564 กับค่ามัธยฐาน 5 ปี ย้อนหลัง (2559 - 2563)



รูปที่ 3 สัดส่วน ILI ต่อผู้ป่วยนอก แยกรายจังหวัด ในเขตสุขภาพที่ 9 นครราชสีมา ปี 2564

ที่มา : ระบบเฝ้าระวังโรคทางระบาดวิทยาของกลุ่มอาการคล้ายไข้หวัดใหญ่ กองระบาดวิทยา กรมควบคุมโรค ข้อมูล ณ วันที่ 28 ต.ค. 2564

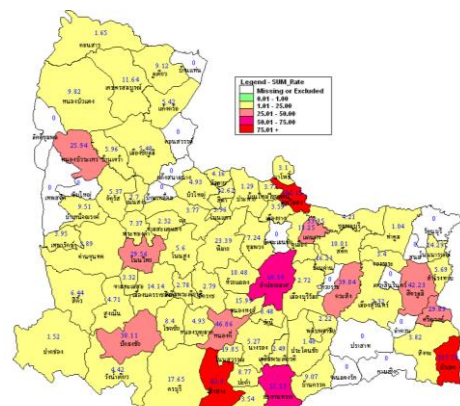
ตารางที่ 1 เปรียบเทียบอัตราป่วยโรคไข้หวัดใหญ่ปี 2564 และปี 2563 ช่วงเวลาเดียวกันแยกรายจังหวัด

จังหวัด	ปี 2564 (1 ม.ค.-23 ต.ค. 64)		ปี 2563 (1 ม.ค.-23 ต.ค. 63)		อัตราป่วย 64/63 (เท่า)
	Pt. (ราย)	อัตราป่วย*	Pt. (ราย)	อัตราป่วย*	
บุรีรัมย์	323	20.25	2592	162.82	0.12
นครราชสีมา	302	11.41	5479	207.60	0.05
สุรินทร์	139	9.95	772	55.25	0.18
ชัยภูมิ	74	6.50	1524	133.76	0.05

หมายเหตุ * อัตราป่วยต่อประชากรแสนคน

ตารางที่ 2 อัตราป่วยโรคไข้หวัดใหญ่สูงสุด 10 อันดับแรกในปี 2564 เขตสุขภาพที่ 9

อัตราป่วยสะสม 10 อันดับแรก ระหว่างวันที่ 1 ม.ค.-23 ต.ค. 2564				
ลำดับ	อำเภอ	จังหวัด	Pt. ราย	อัตราป่วย*
1	บัวเขต	สุรินทร์	43	103.79
2	พุทไธสง	บุรีรัมย์	47	102.15
3	เสิงสาง	นครราชสีมา	57	80.90
4	ลำปลายมาศ	บุรีรัมย์	79	59.59
5	ละหานทราย	บุรีรัมย์	41	55.53
6	หนองกี่	บุรีรัมย์	33	46.86
7	ศีขรภูมิ	สุรินทร์	57	42.23
8	กระสัง	บุรีรัมย์	41	39.04
9	แคนดง	บุรีรัมย์	11	33.95
10	ปักธงชัย	นครราชสีมา	35	30.11



รูปที่ 4 อัตราป่วยโรคไข้หวัดใหญ่ ปี 2564 จำแนกรายอำเภอในเขตสุขภาพที่ 9

โรคปอดบวม ปี 2564 (วันที่ 24-30 ตุลาคม 2564)

สถานการณ์โรคปอดบวมประเทศไทย

ตั้งแต่วันที่ 1 มกราคม - 25 ตุลาคม 2564 พบผู้ป่วย 121,893 ราย อัตราป่วย 183.54 ต่อประชากรแสนคน มีรายงานผู้เสียชีวิต 118 ราย อัตราตาย 0.18 ต่อประชากรแสนคน อัตราส่วนเพศชายต่อเพศหญิง 1:0.80 พบมากที่สุดในกลุ่มอายุ 65 ปีขึ้นไป ร้อยละ 37.38 รองลงมาคือ กลุ่มอายุ 0-4 ปี ร้อยละ 15.05 และกลุ่มอายุ 55-64 ปี ร้อยละ 14.62 ตามลำดับ ภาคที่มีอัตราป่วยสูงสุดคือ ภาคตะวันออกเฉียงเหนือ 234.15 ต่อประชากรแสนคน รองลงมาคือ ภาคเหนือ 212.66 ต่อประชากรแสนคน ภาคใต้ 152.76 ต่อประชากรแสนคน และภาคกลาง 132.01 ต่อประชากรแสนคน ตามลำดับ โดยจังหวัดที่มีอัตราป่วยสูงสุดในประเทศ คือ จังหวัดอุบลราชธานี อัตราป่วย 579.23 ต่อประชากรแสนคน

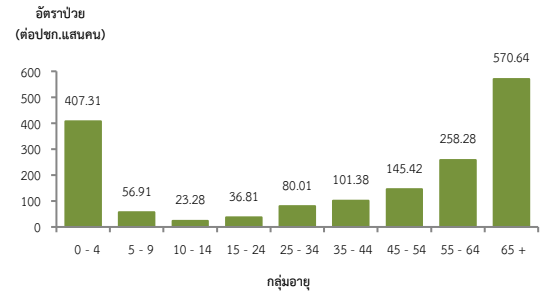
สถานการณ์โรคปอดบวมเขตสุขภาพที่ 9

ตั้งแต่วันที่ 1 มกราคม - 23 ตุลาคม 2564 พบผู้ป่วย 11,931 ราย อัตราป่วย 176.02 ต่อประชากรแสนคน ไม่มีรายงานผู้เสียชีวิต อัตราส่วนเพศชายต่อเพศหญิง 1:1.25 พบมากที่สุดในกลุ่มอายุ 65 ปีขึ้นไป อัตราป่วย 570.64 ต่อประชากรแสนคน รองลงมาคือกลุ่มอายุ 0-4 ปี อัตราป่วย 407.31 ต่อประชากรแสนคน และกลุ่มอายุ 55-64 ปี อัตราป่วย 258.28 ต่อประชากรแสนคน ตามลำดับดังรูปที่ 1

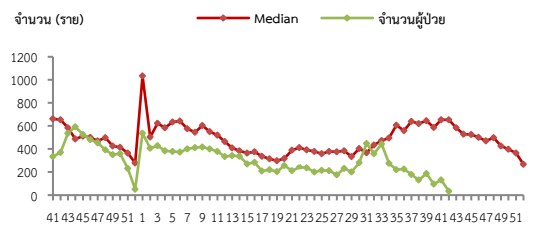
เปรียบเทียบจำนวนผู้ป่วยโรคปอดบวมปี 2564 กับค่ามัธยฐาน 5 ปีย้อนหลัง (2559-2563) ไม่พบความผิดปกติของการเกิดโรค โดยมีจำนวนผู้ป่วยน้อยกว่าค่ามัธยฐาน 5 ปีย้อนหลังดังรูปที่ 2 จังหวัดที่มีอัตราป่วยโรคปอดบวมสูงสุดคือ จังหวัดบุรีรัมย์ 218.39 ต่อประชากรแสนคน รองลงมาคือ จังหวัดสุรินทร์ 206.11 ต่อประชากรแสนคน จังหวัดชัยภูมิ 161.85 ต่อประชากรแสนคน และจังหวัดนครราชสีมา 140.69 ต่อประชากรแสนคน ตามลำดับ รายละเอียดดังตารางที่ 1 เมื่อจำแนกอัตราป่วยโรคปอดบวมในระดับอำเภอพบว่า อำเภอที่มีอัตราป่วยสูงสุดคือ อำเภอหนองบัวระเหว จังหวัดชัยภูมิ 622.50 ต่อประชากรแสนคน รองลงมาคือ อำเภอสังขะ จังหวัดสุรินทร์ 564.58 ต่อประชากรแสนคน อำเภอขำนิ จังหวัดบุรีรัมย์ 548.12 ต่อประชากรแสนคน และ ตามลำดับ รายละเอียดดังตารางที่ 2

ข้อเสนอแนะ

1. ผู้ป่วยที่เป็นโรคปอดบวมจากไข้หวัดใหญ่ควรให้ยาต้านเชื้อไวรัส
2. หลังจากผู้ป่วยได้รับการวินิจฉัยสาเหตุจากเชื้อแบคทีเรียควรรักษาด้วยยาปฏิชีวนะอย่างรวดเร็วที่สุด
3. ฉีดวัคซีนป้องกันโรคในกลุ่มเสี่ยงคือ เด็กเล็ก ผู้ที่มีอายุ 65 ปีขึ้นไป และผู้ที่มีภาวะภูมิคุ้มกันบกพร่องหรือมีโรคประจำตัวบางอย่าง การฉีดวัคซีนที่ให้ได้ผลในการลดอัตราการเกิดโรคปอดบวมจากการติดเชื้อได้แก่ วัคซีนป้องกันไข้หวัดใหญ่ และวัคซีนป้องกันโรคปอดอักเสบ



รูปที่ 1 แผนภูมิแสดงอัตราป่วยโรคปอดบวมต่อประชากรแสนคนจำแนกตามกลุ่มอายุ ปี 2564



รูปที่ 2 จำนวนผู้ป่วยโรคปอดบวมจำแนกรายสัปดาห์เปรียบเทียบกับข้อมูลปี 2564 กับค่ามัธยฐาน 5 ปีย้อนหลัง (2559-2563)

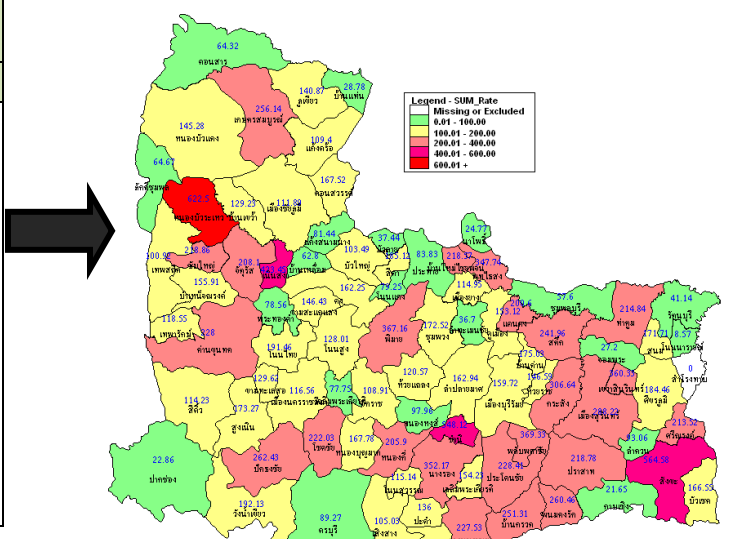
ตารางที่ 1 เปรียบเทียบอัตราป่วยโรคปอดบวมปี 2564 และปี 2563 ช่วงเวลาเดียวกันแยกรายจังหวัด

จังหวัด	ปี 2564 (1 ม.ค.-23 ต.ค. 64)		ปี 2563 (1 ม.ค.-23 ต.ค. 63)		อัตราป่วย ปี 64/63 (เท่า)
	Pt. (ราย)	อัตรา ป่วย*	Pt. (ราย)	อัตรา ป่วย*	
บุรีรัมย์	3484	218.39	4086	256.67	0.85
สุรินทร์	2880	206.11	877	62.77	3.28
ชัยภูมิ	1842	161.85	1219	106.99	1.51
นครราชสีมา	3725	140.69	1790	67.82	2.07

หมายเหตุ * อัตราป่วยต่อประชากรแสนคน

ตารางที่ 2 อัตราป่วยโรคปอดบวมสูงสุด 10 อันดับแรกในปี 2564เขตสุขภาพที่ 9

อัตราป่วยสะสม 10 อันดับแรก ระหว่างวันที่ 1 ม.ค. - 23 ต.ค. 2564				
ลำดับ	อำเภอ	จังหวัด	Pt.ราย	อัตราป่วย*
1	หนองบัวระเหว	ชัยภูมิ	240	622.50
2	สังขะ	สุรินทร์	739	564.58
3	ขำนิ	บุรีรัมย์	194	548.12
4	เนินสง่า	ชัยภูมิ	110	423.45
5	พลับพลาชัย	บุรีรัมย์	166	369.33
6	พิมาย	นครราชสีมา	471	367.16
7	เขวาสินรินทร์	สุรินทร์	124	360.33
8	นางรอง	บุรีรัมย์	401	352.17
9	พุทไธสง	บุรีรัมย์	160	347.74
10	กระสัง	บุรีรัมย์	322	306.64



รูปที่ 3 อัตราป่วยโรคปอดบวมปี 2564จำแนกรายอำเภอในเขตสุขภาพที่ 9

โรคไข้หัด ปี 2564 (วันที่ 24-30 ตุลาคม 2564)

สถานการณ์โรคไข้หัดประเทศไทย

ตั้งแต่วันที่ 1 มกราคม – 23 ตุลาคม 2564 พบผู้ป่วยโรคไข้หัด 443 ราย อัตราป่วย 0.67 ต่อประชากรแสนคน เสียชีวิต 20 ราย อัตราตาย 0.03 ต่อประชากรแสนคน อัตราส่วนเพศชายต่อเพศหญิง 1:0.38 พบมากที่สุดในกลุ่มอายุ 65 ปีขึ้นไป ร้อยละ 37.70 รองลงมาคือกลุ่มอายุ 55-64 ปี ร้อยละ 28.22 และกลุ่มอายุ 45-54 ปี ร้อยละ 20.09 ตามลำดับ ภาคที่มีอัตราป่วยสูงสุด คือ ภาคเหนือ 2.13 ต่อประชากรแสนคน รองลงมาคือ ภาคตะวันออกเฉียงเหนือ 0.60 ต่อประชากรแสนคน ภาคกลาง 0.12 ต่อประชากรแสน และภาคใต้ 0.03 ต่อประชากรแสนคน ตามลำดับโดยจังหวัดที่มีอัตราป่วยสูงสุดในประเทศคือ จังหวัดลำปาง อัตราป่วย 8.21 ต่อประชากรแสนคน

สถานการณ์โรคไข้หัดเขตสุขภาพที่ 9

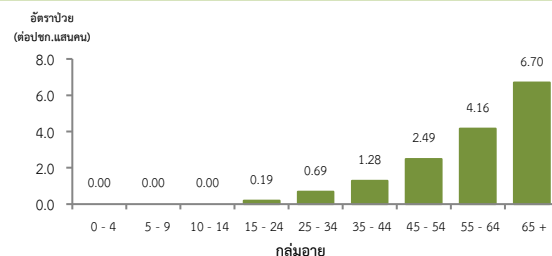
ตั้งแต่วันที่ 1 มกราคม – 23 ตุลาคม 2564 พบผู้ป่วย 131 ราย อัตราป่วย 1.93 ต่อประชากรแสนคน มีรายงานผู้เสียชีวิต 7 ราย อัตราป่วยตายร้อยละ 5.34 อัตราส่วนเพศชายต่อเพศหญิง 1:2.74 พบมากที่สุดในกลุ่มอายุมากกว่า 65 ปีขึ้นไป อัตราป่วย 6.70 ต่อประชากรแสนคน รองลงมาคือกลุ่มอายุ 55-64 ปี อัตราป่วย 4.16 ต่อประชากรแสนคน และกลุ่มอายุ 45-54 ปี อัตราป่วย 2.49 ต่อประชากรแสนคน ตามลำดับ ดังรูปที่ 1

เปรียบเทียบจำนวนผู้ป่วยโรคไข้หัดปี 2564 กับค่ามัธยฐาน 5 ปีย้อนหลัง (2559-2563) พบว่ามีความผิดปกติของการเกิดโรคตั้งแต่สัปดาห์ที่ 13 ดังรูปที่ 2

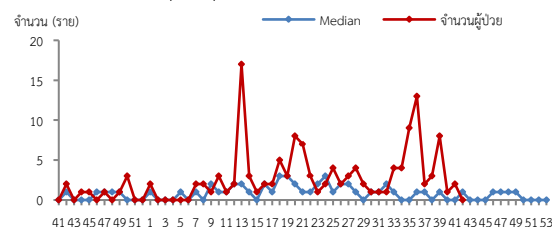
จังหวัดที่มีอัตราป่วยโรคไข้หัดสูงสุดคือจังหวัดนครราชสีมา 4.42 ต่อประชากรแสนคน รองลงมาคือจังหวัดชัยภูมิ 1.14 ต่อประชากรแสนคน จังหวัดสุรินทร์ 0.07 ต่อประชากรแสนคน รายละเอียดดังตารางที่ 1 เมื่อจำแนกอัตราป่วยโรคไข้หัดในระดับอำเภอพบว่า อำเภอที่มีอัตราป่วยสูงสุดคือ อำเภอเสิงสาง จังหวัดนครราชสีมา 21.29 ต่อประชากรแสนคน รองลงมาคือ อำเภอโนนสูง จังหวัดนครราชสีมา 15.20 ต่อประชากรแสนคน และอำเภอเฉลิมพระเกียรติ จังหวัดนครราชสีมา 13.88 ต่อประชากรแสนคน ตามลำดับ รายละเอียดดังตารางที่ 2

ข้อเสนอแนะ

1. สื่อสารความเสี่ยงโรคไข้หัดให้ประชาชนรับทราบ เพื่อให้มีการปรับพฤติกรรมบริโภคเนื้อหมูที่ปรุงสุก ไม่ควรรับประทานเนื้อหมูดิบรวมกับการดื่มสุรา
2. ประชาชนควรเลือกซื้อเนื้อหมูจากแหล่งที่มีมาตรฐาน เชื่อถือได้ ไม่ควรซื้อจากแหล่งที่ไม่ทราบที่มาของหมู
3. ให้ความรู้ด้านสุขอนามัยแก่ผู้ชำแหละหมู พัฒนามาตรฐานของฟาร์มหมู โรงฆ่าสัตว์ เชียงหมู ให้มีความปลอดภัยต่อผู้บริโภค



รูปที่ 1 แผนภูมิแสดงอัตราป่วยโรคไข้หัดต่อประชากรแสนคน จำแนกตามกลุ่มอายุ ปี 2564



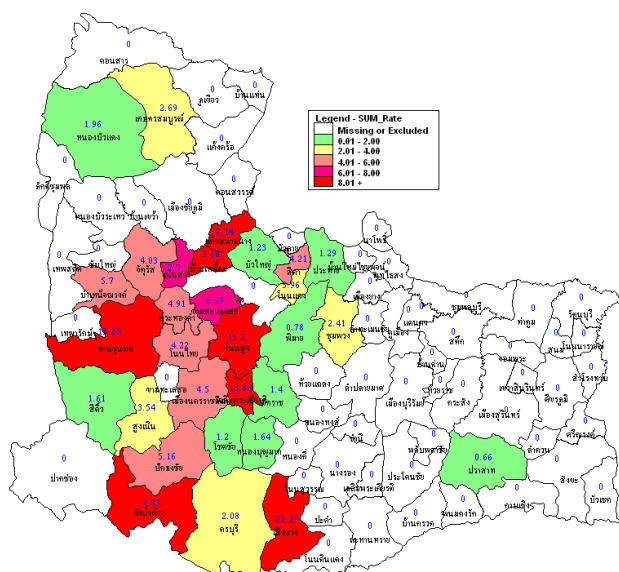
รูปที่ 2 จำนวนผู้ป่วยโรคไข้หัดจำแนกรายสัปดาห์เปรียบเทียบกับข้อมูลปี 2564 กับค่ามัธยฐาน 5 ปี ย้อนหลัง (2559-2563) ตารางที่ 1 เปรียบเทียบผู้ป่วยโรคไข้หัดปี 2564 และปี 2563 ช่วงเวลาเดียวกันแยกรายจังหวัด

จังหวัด	ปี 2564 (1 ม.ค.-23 ต.ค. 64)		ปี 2563 (1 ม.ค.-23 ต.ค. 63)		อัตราป่วยปี 64/63 (เท่า)
	Pt. (ราย)	อัตราป่วย*	Pt. (ราย)	อัตราป่วย*	
นครราชสีมา	117	4.42	60	2.27	1.94
ชัยภูมิ	13	1.14	9	0.79	1.45
สุรินทร์	1	0.07	6	0.43	0.17
บุรีรัมย์	0	0.00	0	0.00	0.00

หมายเหตุ * อัตราป่วยต่อประชากรแสนคน

ตารางที่ 2 อัตราป่วยโรคไข้หัดสูงสุด 10 อันดับแรกในปี 2564 เขตสุขภาพที่ 9

อัตราป่วยสะสม 10 อันดับแรก ระหว่างวันที่ 1 ม.ค. - 23 ต.ค. 2564				
ลำดับ	อำเภอ	จังหวัด	Pt.ราย	อัตราป่วย*
1	เสิงสาง	นครราชสีมา	15	21.29
2	โนนสูง	นครราชสีมา	19	15.20
3	เฉลิมพระเกียรติ	นครราชสีมา	5	13.88
4	ด่านขุนทด	นครราชสีมา	17	13.23
5	บ้านเหลื่อม	นครราชสีมา	2	9.66
6	วังน้ำเขียว	นครราชสีมา	4	8.83
7	แก้งสนามนาง	นครราชสีมา	3	8.14
8	เนินสง่า	ชัยภูมิ	2	7.70
9	ขามสะแกแสง	นครราชสีมา	3	6.97
10	บำเหน็จณรงค์	ชัยภูมิ	3	5.70



รูปที่ 3 อัตราป่วยโรคไข้หัด ปี 2564 จำแนกรายอำเภอในเขตสุขภาพที่ 9

นายณัฐพล จำปาสาร นักวิชาการสาธารณสุขปฏิบัติการ/ผู้จัดทำ
นางนันทนา แต่ประเสริฐ นักวิชาการสาธารณสุขชำนาญการพิเศษ/ผู้ตรวจทาน