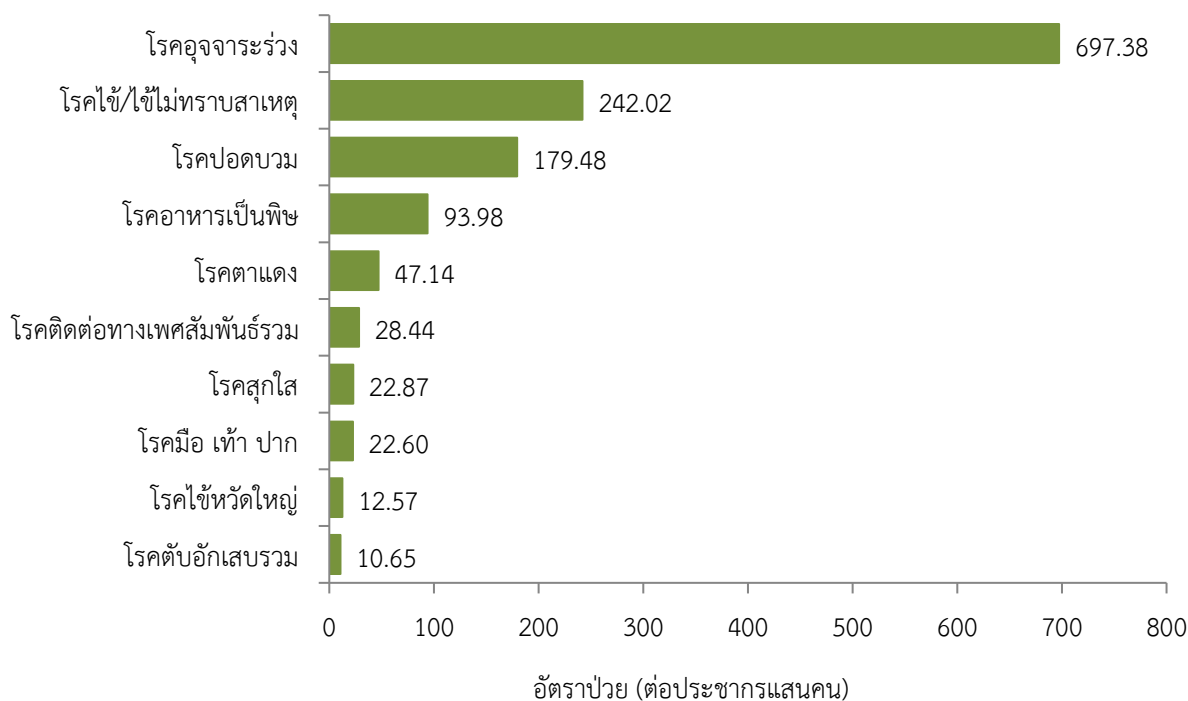


## สถานการณ์โรคสำคัญที่เฝ้าระวังทางระบาดวิทยาในพื้นที่เขตสุขภาพที่ 9 สัปดาห์ที่ 44 ปี พ.ศ. 2564 (วันที่ 31 ตุลาคม – 6 พฤศจิกายน 2564)

การวิเคราะห์สถานการณ์ใช้ข้อมูลสะสมตั้งแต่สัปดาห์ที่ 1-43 (วันที่ 1 มกราคม–30 ตุลาคม 2564) เขตสุขภาพที่ 9 ได้รับรายงานผู้ป่วยในระบบเฝ้าระวัง 506 จากเครือข่าย 4 จังหวัด (นครราชสีมา ชัยภูมิ สุรินทร์ และบุรีรัมย์) มีรายงานผู้เสียชีวิต 12 ราย คือโรคไข้เลือดออก (จังหวัดนครราชสีมา 1 ราย) โรคสเตรปโตคอคคัสซูอิส (จังหวัดนครราชสีมา 7 ราย) โรคพิษสุนัขบ้า 3 ราย (จังหวัดบุรีรัมย์ 1 ราย และจังหวัดสุรินทร์ 2 ราย) และไข้สมองอักเสบ (จังหวัดสุรินทร์ 1 ราย)

### 10 อันดับโรคที่มีอัตราป่วยต่อประชากรแสนคนสูงสุด

10 อันดับโรคที่มีอัตราป่วยต่อประชากรแสนคนสูงสุด คือ โรคอุจจาระร่วง 697.38 ต่อประชากรแสนคน โรคไข้/ไข้ไม่ทราบสาเหตุ 242.02 ต่อประชากรแสนคน โรคปอดบวม 179.48 ต่อประชากรแสนคน โรคอาหารเป็นพิษ 93.98 ต่อประชากรแสนคน โรคตาแดง 47.14 ต่อประชากรแสนคน โรคติดต่อทางเพศสัมพันธ์รวม 28.44 ต่อประชากรแสนคน โรคสุกใส 22.87 ต่อประชากรแสนคน โรคมือ เท้า ปาก 22.60 ต่อประชากรแสนคน โรคไข้หวัดใหญ่ 12.57 ต่อประชากรแสนคน และโรคตับอักเสบรวม 10.65 ต่อประชากรแสนคน ตามลำดับ ดังรูปที่ 1



รูปที่ 1 10 อันดับโรคที่มีอัตราป่วยต่อประชากรแสนคนสูงสุดในพื้นที่เขตสุขภาพที่ 9  
ที่มา: รายงาน 506 สำนักงานสาธารณสุขจังหวัดในพื้นที่ข้อมูล ณ วันที่ 4 พฤศจิกายน 2564

**โรคที่เป็นปัญหาทางสาธารณสุขในพื้นที่เขตสุขภาพที่ 9 มีดังนี้**

## โรคไข้เลือดออกปี 2564 (วันที่ 31 ตุลาคม - 6 พฤศจิกายน 2564)

### สถานการณ์โรคไข้เลือดออกประเทศไทย

ตั้งแต่วันที่ 1 มกราคม - 31 ตุลาคม 2564 พบผู้ป่วยโรคไข้เลือดออก 8,396 ราย อัตราป่วย 12.64 ต่อประชากรแสนคน เสียชีวิต 6 ราย อัตราตาย 0.01 ต่อประชากรแสนคน อัตราส่วนเพศชายต่อเพศหญิง 1:0.89 พบมากที่สุดในกลุ่มอายุ 15-24 ปี ร้อยละ 22.62 รองลงมาคือกลุ่มอายุ 10-14 ปี ร้อยละ 18.37 และกลุ่มอายุ 25-34 ปี ร้อยละ 14.36 ตามลำดับ ภาคที่มีอัตราป่วยสูงสุด คือ ภาคเหนือ 22.10 ต่อประชากรแสนคน รองลงมาคือ ภาคกลาง 13.61 ต่อประชากรแสนคน ภาคตะวันออกเฉียงเหนือ 8.52 ต่อประชากรแสนคน และภาคใต้ 7.78 ต่อประชากรแสนคน ตามลำดับ โดยจังหวัดที่มีอัตราป่วยสูงสุดในประเทศคือ จังหวัดแม่ฮ่องสอนอัตราป่วย 182.26 ต่อประชากรแสนคน

### สถานการณ์โรคไข้เลือดออกเขตสุขภาพที่ 9

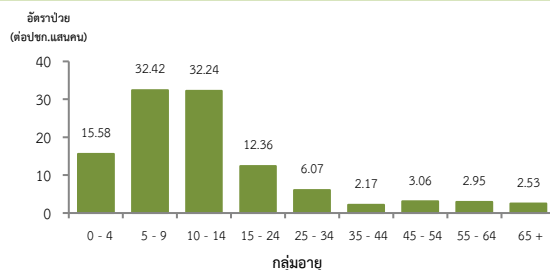
ตั้งแต่วันที่ 1 มกราคม - 30 ตุลาคม 2564 พบผู้ป่วย 615 ราย อัตราป่วย 9.07 ต่อประชากรแสนคน มีรายงานผู้เสียชีวิต 1 รายอัตราป่วยตายร้อยละ 0.16 อัตราส่วนเพศหญิงต่อเพศชาย 1:1.02 พบมากที่สุดในกลุ่มอายุ 5-9 ปี อัตราป่วย 32.42 ต่อประชากรแสนคน รองลงมาคือกลุ่มอายุ 10-14 ปี มีอัตราป่วย 32.24 ต่อประชากรแสนคน และกลุ่มอายุ 0-4 ปี อัตราป่วย 15.58 ต่อประชากรแสนคน ตามลำดับดังรูปที่ 1

เปรียบเทียบจำนวนผู้ป่วยโรคไข้เลือดออกปี 2564 กับค่ามัธยฐาน 5 ปีย้อนหลัง (2559-2563) ไม่พบว่ามีคามผิดปกติของการเกิดโรค จำนวนผู้ป่วยต่ำกว่าค่ามัธยฐาน ดังรูปที่ 2

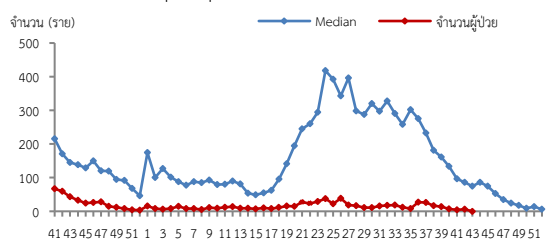
จังหวัดที่มีอัตราป่วยโรคไข้เลือดออกสูงสุดคือจังหวัดสุรินทร์ 29.34 ต่อประชากรแสนคน รองลงมาคือจังหวัดนครราชสีมา 4.87 ต่อประชากรแสนคน จังหวัดบุรีรัมย์ 2.88 ต่อประชากรแสนคน และจังหวัดชัยภูมิ 2.64 ต่อประชากรแสนคน รายละเอียดดังตารางที่ 1 เมื่อจำแนกอัตราป่วยโรคไข้เลือดออกในระดับอำเภอพบว่าอำเภอที่มีอัตราป่วยสูงสุดคืออำเภอเขวาสินรินทร์ จังหวัดสุรินทร์ 139.48 ต่อประชากรแสนคน รองลงมาคือ อำเภอศีขรภูมิ จังหวัดสุรินทร์ 125.94 ต่อประชากรแสนคน และอำเภอพนมดงรัก จังหวัดสุรินทร์ 44.73 ต่อประชากรแสนคน ตามลำดับ รายละเอียดดังตารางที่ 2

### ข้อเสนอแนะ

1. ฝ้าระวังผู้ป่วยโดยเฉพาะเด็กเล็กในศูนย์เด็กเล็กและกลุ่มนักเรียน ถ้าพบผู้ป่วยจะต้องสอบสวนโรคเฉพาะรายทุกราย และดำเนินการควบคุมโรคตามมาตรการ 0 3 7
2. ควบคุมค่าดัชนีลูกน้ำยุงลายไม่ให้เกินเกณฑ์มาตรฐานที่กำหนด ( $HI \leq 5, CI = 0$ )
3. ประชาสัมพันธ์มาตรการ 3 เก็บป้องกัน 3 โรค และ 5ป 1ข ในการควบคุมโรคไข้เลือดออก
4. สร้างความเข้าใจและความตระหนักในการควบคุม ป้องกันโรคไข้เลือดออก “บ้านตนเอง ครอบครัวตนเอง คนในครอบครัวต้องเป็นผู้ดูแลกันเองเป็นอันดับแรก “หรือที่เรียกว่า “บ้านใครบ้านมัน”



รูปที่ 1 แผนภูมิแสดงอัตราป่วยโรคไข้เลือดออกต่อประชากรแสนคน จำแนกตามกลุ่มอายุ ปี 2564



รูปที่ 2 จำนวนผู้ป่วยโรคไข้เลือดออกจำแนกรายสัปดาห์เปรียบเทียบข้อมูลปี 2564 กับค่ามัธยฐาน 5 ปีย้อนหลัง (2559-2563) ตารางที่ 1 เปรียบเทียบผู้ป่วยโรคไข้เลือดออกปี 2564 และปี 2563 ช่วงเวลาเดียวกันแยกรายจังหวัด

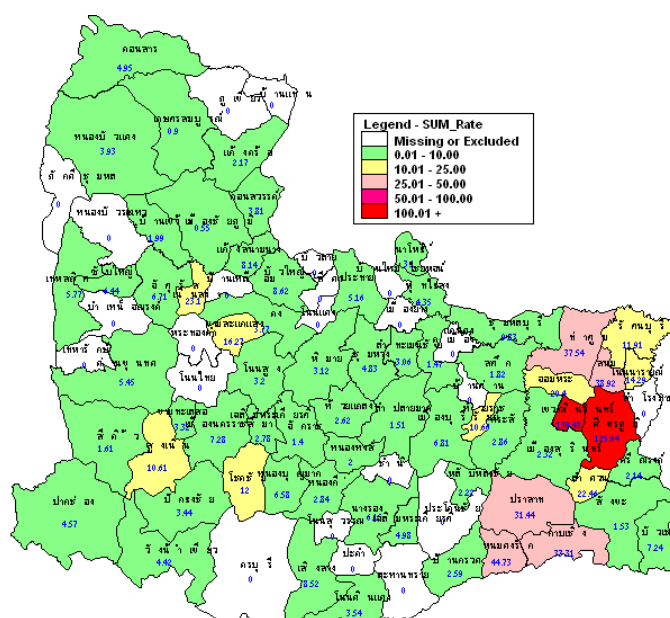
หมายเหตุ: สัปดาห์ที่ 41-43 ข้อมูลยังไม่ครบถ้วน

จังหวัด	ปี 2564 (1 ม.ค.-30 ต.ค. 64)		ปี 2563 (1 ม.ค.-30 ต.ค. 63)		อัตราป่วยปี 64/63 (เท่า)
	Pt. (ราย)	อัตราป่วย*	Pt. (ราย)	อัตราป่วย*	
สุรินทร์	410	29.34	2,397	171.52	0.17
นครราชสีมา	129	4.87	6,163	233.20	0.02
บุรีรัมย์	46	2.88	1,320	82.84	0.03
ชัยภูมิ	30	2.64	2,489	218.51	0.01

หมายเหตุ \* อัตราป่วยต่อประชากรแสนคน

ตารางที่ 2 อัตราป่วยโรคไข้เลือดออกสูงสุด 10 อันดับแรกในปี 2564 เขตสุขภาพที่ 9

อัตราป่วยสะสม 10 อันดับแรก ระหว่างวันที่ 1 ม.ค.-30 ต.ค. 2564				
ลำดับ	อำเภอ	จังหวัด	Pt. ราย	อัตราป่วย*
1	เขวาสินรินทร์	สุรินทร์	48	139.48
2	ศีขรภูมิ	สุรินทร์	170	125.94
3	พนมดงรัก	สุรินทร์	17	44.73
4	สนม	สุรินทร์	17	38.92
5	ท่าตูม	สุรินทร์	36	37.54
6	กาบเชิง	สุรินทร์	20	33.31
7	ปราสาท	สุรินทร์	48	31.44
8	เนินสง่า	ชัยภูมิ	6	23.10
9	ลำดวน	สุรินทร์	7	22.46
10	จอมพระ	สุรินทร์	12	20.40



รูปที่ 3 อัตราป่วยโรคไข้เลือดออก ปี 2564 จำแนกรายอำเภอในเขตสุขภาพที่ 9

## โรคมือ เท้า ปาก ปี 2564 (วันที่ 31 ตุลาคม - 6 พฤศจิกายน 2564)

### สถานการณ์โรคมือ เท้า ปาก ประเทศไทย

ตั้งแต่วันที่ 1 มกราคม - 30 ตุลาคม 2564 พบผู้ป่วย 18,164 ราย อัตราป่วย 27.35 ต่อประชากรแสนคน ไม่มีรายงานผู้เสียชีวิต อัตราส่วนเพศชายต่อเพศหญิง 1:0.82 พบมากที่สุดในกลุ่มอายุ 0-4 ปี ร้อยละ 86.13 รองลงมาคือ กลุ่มอายุ 5 ปี ร้อยละ 6.00 และกลุ่มอายุ 7-9 ปี ร้อยละ 3.14 ตามลำดับ ภาคที่มีอัตราป่วยสูงสุด คือ ภาคเหนือ 64.90 ต่อประชากรแสนคน รองลงมาคือภาคใต้ 35.33 ต่อประชากรแสนคน ภาคตะวันออกเฉียงเหนือ 22.63 ต่อประชากรแสนคน และภาคกลาง 8.67 ต่อประชากรแสนคน ตามลำดับ โดยจังหวัดที่มีอัตราป่วยสูงสุดในประเทศไทย คือ จังหวัดแม่ฮ่องสอน อัตราป่วย 211.99 ต่อประชากรแสนคน

### สถานการณ์โรคมือ เท้า ปาก เขตสุขภาพที่ 9

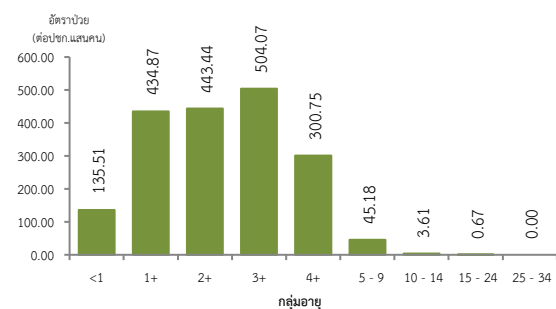
ตั้งแต่วันที่ 1 มกราคม - 30 ตุลาคม 2564 พบผู้ป่วย 1,532 ราย อัตราป่วย 22.60 ต่อประชากรแสนคน ไม่มีรายงานผู้เสียชีวิต อัตราส่วนเพศชายต่อเพศหญิง 1:1.32 พบมากที่สุดในอายุ 3 ปี อัตราป่วย 504.07 ต่อประชากรแสนคน รองลงมาคืออายุ 2 ปี อัตราป่วย 443.44 ต่อประชากรแสนคน และอายุ 1 ปี อัตราป่วย 434.87 ต่อประชากรแสนคน ตามลำดับ ดังรูปที่ 1

เปรียบเทียบจำนวนผู้ป่วยโรคมือ เท้า ปาก ปี 2564 กับค่ามัธยฐาน 5 ปีย้อนหลัง (2559-2563) พบความผิดปกติของการเกิดโรคโดยมีจำนวนผู้ป่วยมากกว่าค่ามัธยฐาน 5 ปีย้อนหลัง ตั้งแต่สัปดาห์ที่ 5-15 ปี 2564 แต่สัปดาห์ที่ 17 จำนวนผู้ป่วยต่ำกว่าค่ามัธยฐาน ดังรูปที่ 2

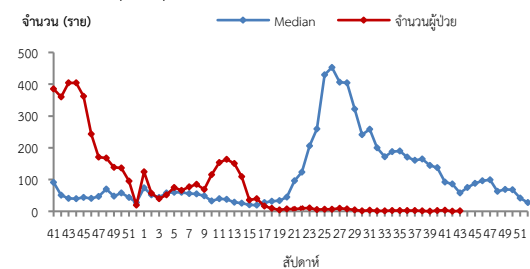
จังหวัดที่มีอัตราป่วยโรคมือ เท้า ปากสูงสุดคือ จังหวัดนครราชสีมา 37.16 ต่อประชากรแสนคน รองลงมาคือ จังหวัดชัยภูมิ 23.81 ต่อประชากรแสนคน จังหวัดบุรีรัมย์ 13.41 ต่อประชากรแสนคน และจังหวัดสุรินทร์ 4.51 ต่อประชากรแสนคน ตามลำดับ รายละเอียดดังตารางที่ 1 เมื่อจำแนกอัตราป่วยโรคมือ เท้า ปาก ระดับอำเภอ พบว่า อำเภอที่มีอัตราป่วยสูงสุดคือ อำเภอบ้านใหม่ไชยพจน์ จังหวัดบุรีรัมย์ 150.74 ต่อประชากรแสนคน รองลงมาคืออำเภอบักรังชัย จังหวัดนครราชสีมา 114.44 ต่อประชากรแสนคน และอำเภอเมืองยาง จังหวัดนครราชสีมา 93.40 ต่อประชากรแสนคน ตามลำดับ รายละเอียดดังตารางที่ 2

### ข้อเสนอแนะ

1. ครูพี่เลี้ยงคัดกรองนักเรียนทุกเช้าก่อนเข้าเรียนหากพบเด็กป่วยให้แจ้งผู้ปกครองรับเด็กไปพบแพทย์หรือเจ้าหน้าที่สาธารณสุขและแจ้งเจ้าหน้าที่สาธารณสุขที่รับผิดชอบเมื่อพบนักเรียนที่มีอาการสงสัยโรคมือเท้าปาก
2. สอนเด็กล้างมืออย่างถูกวิธีและจัดให้มีจุดล้างมือพร้อมสบู่หรือเจลล้างมือรวมถึงทำความสะอาดเครื่องนอนของเล่นและอุปกรณ์ที่ใช้สวนรวมเป็นประจำ
3. ผู้ปกครองควรหมั่นสังเกตอาการบุตรหลานอย่างใกล้ชิดหากมีอาการไข้ร่วมกับแผลในปากโดยอาจมีหรือไม่มีตุ่มน้ำที่มือหรือเท้าก็ได้บางรายอาจมีเฉพาะไขควรรีบพาไปพบแพทย์และให้หยุดเรียนจนกว่าจะหายเป็นปกติและไม่ควรคลุกคลีกับคนอื่นในครอบครัวหลีกเลี่ยงการพาบุตรหลานที่มีอาการป่วยไปในที่ชุมชนเช่นสนามเด็กเล่นบ้านบอลตลาด ห้างสรรพสินค้าเป็นต้นเพื่อลดการแพร่กระจายเชื้อและป้องกันการระบาดในชุมชน



รูปที่ 1 แผนภูมิแสดงอัตราป่วยโรคมือเท้าปากต่อประชากรแสนคน จำแนกตามกลุ่มอายุปี 2564



รูปที่ 2 จำนวนผู้ป่วยโรคมือเท้าปากจำแนกรายสัปดาห์เปรียบเทียบกับข้อมูลปี 2563 กับค่ามัธยฐาน 5 ปีย้อนหลัง (2559-2563)

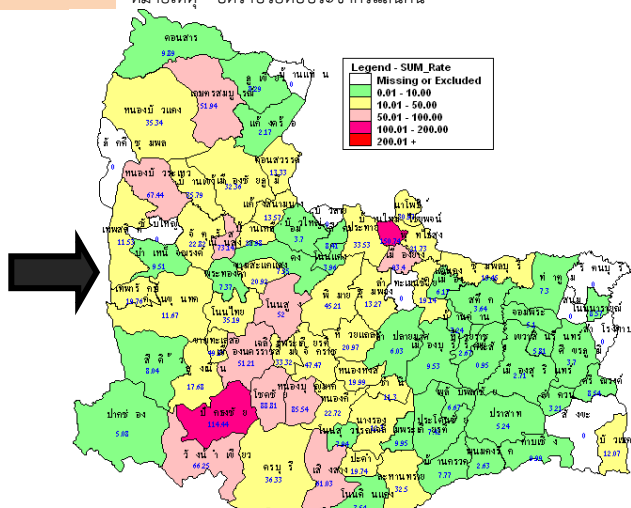
ตารางที่ 1 เปรียบเทียบอัตราป่วยโรคมือเท้าปาก ปี 2564 และปี 2563 ช่วงเวลาเดียวกันแยกรายจังหวัด

จังหวัด	ปี 2564 (1ม.ค. - 30 ต.ค. 64)		ปี 2563 (1ม.ค. - 30 ต.ค. 63)		อัตราป่วย ปี 64/63 (เท่า)
	Pt. (ราย)	อัตรา ป่วย*	Pt. (ราย)	อัตรา ป่วย*	
นครราชสีมา	984	37.16	412	15.59	2.38
ชัยภูมิ	271	23.81	122	10.71	2.22
บุรีรัมย์	214	13.41	513	32.20	0.42
สุรินทร์	63	4.51	1775	127.01	0.04

หมายเหตุ \* อัตราป่วยต่อประชากรแสนคน

ตารางที่ 2 อัตราป่วยโรคมือเท้าปากสูงสุด 10 อันดับแรกในปี 2564 เขตสุขภาพที่ 9

อัตราป่วยสะสม 10 อันดับแรก ระหว่างวันที่ 1 ม.ค. - 30 ต.ค. 2564				
ลำดับ	อำเภอ	จังหวัด	Pt.ราย	อัตราป่วย*
1	บ้านใหม่ไชยพจน์	บุรีรัมย์	40	150.74
2	บักรังชัย	นครราชสีมา	133	114.44
3	เมืองยาง	นครราชสีมา	26	93.40
4	โชคชัย	นครราชสีมา	74	88.81
5	หนองบุญมาก	นครราชสีมา	52	85.54
6	เนินสง่า	ชัยภูมิ	19	73.14
7	หนองบัวระเหว	ชัยภูมิ	26	67.44
8	วังน้ำเขียว	นครราชสีมา	30	66.25
9	เลิงสาง	นครราชสีมา	43	61.03
10	โนนสูง	นครราชสีมา	65	52.00



รูปที่ 3 อัตราป่วยโรคมือเท้าปาก ปี 2564 จำแนกรายอำเภอในเขตสุขภาพที่ 9

## โรคไข้หวัดใหญ่ ปี 2564 (วันที่ 31 ตุลาคม – 6 พฤศจิกายน 2564)

### สถานการณ์โรคไข้หวัดใหญ่ประเทศไทย

ตั้งแต่วันที่ 1 มกราคม – 31 ตุลาคม 2564 มีผู้ป่วย 9,465 ราย อัตราป่วย 14.25 ต่อประชากรแสนคน ไม่มีรายงานผู้เสียชีวิต อัตราส่วนเพศชายต่อเพศหญิง 1:1.03 พบมากที่สุดในกลุ่มอายุ 0-4 ปี ร้อยละ 40.45 รองลงมาคือกลุ่มอายุ 25-34 ปี ร้อยละ 9.33 และกลุ่มอายุ 15-24 ปี ร้อยละ 9.02 ตามลำดับ ภาคที่มีอัตราป่วยสูงสุดคือ ภาคเหนือ 25.53 ต่อประชากรแสนคน รองลงมา คือ ภาคตะวันออกเฉียงเหนือ 15.16 ต่อประชากรแสนคน ภาคใต้ 14.36 ต่อประชากรแสนคน และภาคกลาง 7.34 ต่อประชากรแสนคน ตามลำดับ โดยจังหวัดที่มีอัตราป่วยสูงสุดในประเทศ คือ จังหวัดอุบลราชธานี อัตราป่วย 56.81 ต่อประชากรแสนคน

### สถานการณ์โรคไข้หวัดใหญ่เขตสุขภาพที่ 9

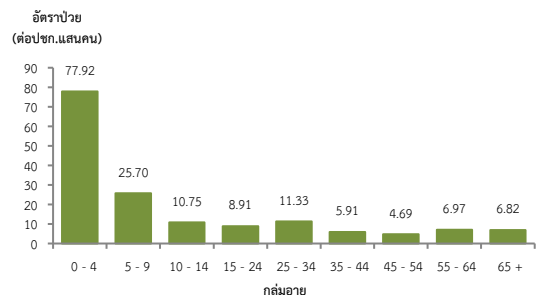
ตั้งแต่วันที่ 1 มกราคม - 30 ตุลาคม 2564 พบผู้ป่วย 852 ราย อัตราป่วย 12.57 ต่อประชากรแสนคน ไม่มีรายงานผู้เสียชีวิต อัตราส่วนเพศชายต่อเพศหญิง 1:1.13 พบมากที่สุดในกลุ่มอายุ 0-4 ปี อัตราป่วย 77.92 ต่อประชากรแสนคน รองลงมาคือ กลุ่มอายุ 5-9 ปี อัตราป่วย 25.70 ต่อประชากรแสนคน และกลุ่มอายุ 25-34 ปี อัตราป่วย 11.33 ต่อประชากรแสนคน ตามลำดับ ดังรูปที่ 1

เปรียบเทียบผู้ป่วยโรคไข้หวัดใหญ่ปี 2564 กับค่ามัธยฐาน 5 ปีย้อนหลัง (2559-2563) ไม่พบมีความผิดปกติของการเกิดโรคเนื่องจากจำนวนผู้ป่วยต่ำกว่าค่ามัธยฐาน 5 ปีย้อนหลัง ต่อเนื่องตั้งแต่ปี 2563 ดังรูปที่ 2 และพบว่าส่วนใหญ่มีค่าสัดส่วน ILI ต่ำกว่าร้อยละ 5 ทุกจังหวัด ดังรูปที่ 3

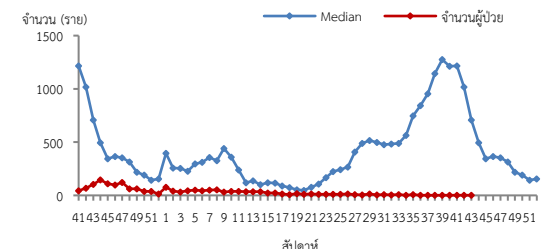
จังหวัดที่มีอัตราป่วยโรคไข้หวัดใหญ่สูงสุดคือ จังหวัดบุรีรัมย์ 20.25 ต่อประชากรแสนคน รองลงมาคือ จังหวัดนครราชสีมา 11.90 ต่อประชากรแสนคน จังหวัดสุรินทร์ 9.95 ต่อประชากรแสนคน และจังหวัดชัยภูมิ 6.59 ต่อประชากรแสนคน ตามลำดับ รายละเอียดดังตารางที่ 1 เมื่อจำแนกอัตราป่วยโรคไข้หวัดใหญ่ระดับอำเภอ พบว่าอำเภอที่มีอัตราป่วยสูงสุดคือ อำเภอบัวเขต จังหวัดสุรินทร์ 103.79 ต่อประชากรแสนคน รองลงมาคือ อำเภอพุทไธสง จังหวัดบุรีรัมย์ 102.15 ต่อประชากรแสนคน และอำเภอเสิงสาง จังหวัดนครราชสีมา 80.90 ต่อประชากรแสนคน ตามลำดับ รายละเอียดดังตารางที่ 2

### ข้อเสนอแนะ

1. โรคไข้หวัดใหญ่เป็นโรคที่มีวิธีการป้องกันและวิธีการรักษาที่มีประสิทธิภาพ แต่ต้องเฝ้าระวังในกลุ่มผู้สูงอายุอย่างเข้มข้นเนื่องจากเป็นกลุ่มที่มีอัตราป่วยต่ำแต่มีอัตราป่วยตายสูง ส่วนใหญ่อยู่ในกลุ่มผู้สูงอายุที่มีโรคประจำตัวด้วยโรคเรื้อรังซึ่งไม่ได้รับวัคซีนป้องกันโรคไข้หวัดใหญ่
2. เฝ้าระวังผู้ป่วยที่มีอาการ ILI โดยเฉพาะกลุ่มผู้สูงอายุ ถ้าพบผู้ป่วยมีอาการเข้าได้กับโรคไข้หวัดใหญ่ต้องตรวจทางห้องปฏิบัติการด้วยRapid test และให้ยา Oseltamivir
3. ในสถานที่ที่มีคนอยู่หนาแน่นและพักค้าง เช่น เรือนจำ ค่ายทหาร โรงเรียน การเข้าค่ายพักแรม ควรมีการคัดกรองผู้ที่มีอาการคล้ายไข้หวัดใหญ่ หากพบผู้ป่วยต้องมีการแยกผู้ป่วย โดยให้แยกห้องนอนหรือหยุดเรียนหยุดงาน
4. เมื่อมีผู้ป่วยโรคไข้หวัดใหญ่จะต้องดำเนินการสอบสวนโรคเฉพาะรายทุกราย และค้นหาผู้ป่วยเพิ่มเติมในพื้นที่

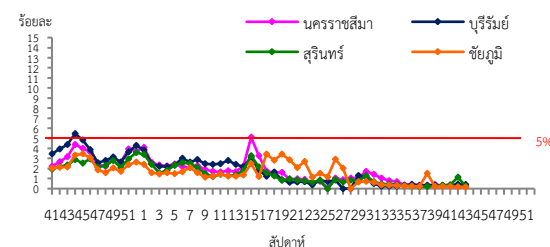


รูปที่ 1 แผนภูมิแสดงอัตราป่วยโรคไข้หวัดใหญ่ต่อประชากรแสนคน จำแนกตามกลุ่มอายุ ปี 2564



หมายเหตุ : ลำดับที่ 41-43 ข้อมูลยังไม่ครบถ้วน

รูปที่ 2 จำนวนผู้ป่วยโรคไข้หวัดใหญ่จำแนกรายลำดับที่เปรียบเทียบข้อมูลปี 2564 กับค่ามัธยฐาน 5 ปี ย้อนหลัง (2559 - 2563)



รูปที่ 3 สัดส่วน ILI ต่อผู้ป่วยนอก แยกรายจังหวัด ในเขตสุขภาพที่ 9 นครราชสีมา ปี 2564

ที่มา : ระบบเฝ้าระวังโรคทางระบาดวิทยาของกลุ่มอาการคล้ายไข้หวัดใหญ่ กองระบาดวิทยา กรมควบคุมโรค ข้อมูล ณ วันที่ 28 ต.ค. 2564

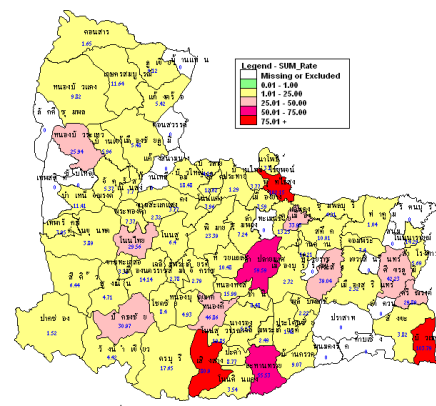
ตารางที่ 1 เปรียบเทียบอัตราป่วยโรคไข้หวัดใหญ่ปี 2564 และปี 2563 ช่วงเวลาเดียวกันแยกรายจังหวัด

จังหวัด	ปี 2564 (1 ม.ค.-30 ต.ค. 64)		ปี 2563 (1 ม.ค.-30 ต.ค. 63)		อัตราป่วย 64/63 (เท่า)
	Pt. (ราย)	อัตราป่วย*	Pt. (ราย)	อัตราป่วย*	
บุรีรัมย์	323	20.25	2,721	170.77	0.12
นครราชสีมา	315	11.90	6,821	258.10	0.05
สุรินทร์	139	9.95	967	69.19	0.14
ชัยภูมิ	74	6.59	1,898	166.63	0.04

หมายเหตุ \* อัตราป่วยต่อประชากรแสนคน

ตารางที่ 2 อัตราป่วยโรคไข้หวัดใหญ่สูงสุด 10 อันดับแรกในปี 2564 เขตสุขภาพที่ 9

ลำดับ	อำเภอ	จังหวัด	อัตราป่วยสะสม 10 อันดับแรก ระหว่างวันที่ 1 ม.ค.-30 ต.ค. 2564	
			Pt. ราย	อัตราป่วย*
1	บัวเขต	สุรินทร์	43	103.79
2	พุทไธสง	บุรีรัมย์	47	102.15
3	เสิงสาง	นครราชสีมา	57	80.90
4	ลำปลายมาศ	บุรีรัมย์	79	59.59
5	ละหานทราย	บุรีรัมย์	41	55.53
6	หนองกี่	บุรีรัมย์	33	46.86
7	ศีขรภูมิ	สุรินทร์	57	42.23
8	กระสัง	บุรีรัมย์	41	39.04
9	แคนดง	บุรีรัมย์	11	33.95
10	ปักธงชัย	นครราชสีมา	36	30.97



รูปที่ 4 อัตราป่วยโรคไข้หวัดใหญ่ ปี 2564 จำแนกรายอำเภอในเขตสุขภาพที่ 9

## โรคปอดบวม ปี 2564 (วันที่ 31 ตุลาคม - 6 พฤศจิกายน 2564)

### สถานการณ์โรคปอดบวมประเทศไทย

ตั้งแต่วันที่ 1 มกราคม - 1 พฤศจิกายน 2564 พบผู้ป่วย 125,129 ราย อัตราป่วย 188.41 ต่อประชากรแสนคน มีรายงานผู้เสียชีวิต 183 ราย อัตราตาย 0.28 ต่อประชากรแสนคน อัตราส่วนเพศชายต่อเพศหญิง 1:0.80 พบมากที่สุดในกลุ่มอายุ 65 ปีขึ้นไป ร้อยละ 37.36 รองลงมาคือ กลุ่มอายุ 0-4 ปี ร้อยละ 14.81 และกลุ่มอายุ 55-64 ปี ร้อยละ 14.64 ตามลำดับ ภาคที่มีอัตราป่วยสูงสุดคือ ภาคตะวันออกเฉียงเหนือ 236.86 ต่อประชากรแสนคน รองลงมาคือ ภาคเหนือ 215.93 ต่อประชากรแสนคน ภาคใต้ 153.28 ต่อประชากรแสนคน และภาคกลาง 141.62 ต่อประชากรแสนคน ตามลำดับ โดยจังหวัดที่มีอัตราป่วยสูงสุดในประเทศ คือ จังหวัดอุบลราชธานี อัตราป่วย 579.04 ต่อประชากรแสนคน

### สถานการณ์โรคปอดบวมเขตสุขภาพที่ 9

ตั้งแต่วันที่ 1 มกราคม - 30 ตุลาคม 2564 พบผู้ป่วย 12,166 ราย อัตราป่วย 179.48 ต่อประชากรแสนคน ไม่มีรายงานผู้เสียชีวิต อัตราส่วนเพศชายต่อเพศหญิง 1:1.25 พบมากที่สุดในกลุ่มอายุ 65 ปีขึ้นไป อัตราป่วย 606.15 ต่อประชากรแสนคน รองลงมาคือกลุ่มอายุ 0-4 ปี อัตราป่วย 410.27 ต่อประชากรแสนคน และกลุ่มอายุ 55-64 ปี อัตราป่วย 238.30 ต่อประชากรแสนคน ตามลำดับดังรูปที่ 1

เปรียบเทียบจำนวนผู้ป่วยโรคปอดบวมปี 2564 กับค่ามัธยฐาน 5 ปีย้อนหลัง (2559-2563) ไม่พบความผิดปกติของการเกิดโรค โดยมีจำนวนผู้ป่วยน้อยกว่าค่ามัธยฐาน 5 ปีย้อนหลังดังรูปที่ 2 จังหวัดที่มีอัตราป่วยโรคปอดบวมสูงสุดคือ จังหวัดบุรีรัมย์ 219.39 ต่อประชากรแสนคน รองลงมาคือ จังหวัดสุรินทร์ 219.39 ต่อประชากรแสนคน จังหวัดชัยภูมิ 163.96 ต่อประชากรแสนคน และจังหวัดนครราชสีมา 148.02 ต่อประชากรแสนคน ตามลำดับ รายละเอียดดังตารางที่ 1 เมื่อจำแนกอัตราป่วยโรคปอดบวมในระดับอำเภอพบว่า อำเภอที่มีอัตราป่วยสูงสุดคือ อำเภอนางรองบุรีรัมย์ จังหวัดชัยภูมิ 643.25 ต่อประชากรแสนคน รองลงมาคือ อำเภอลำทะเมนชัย จังหวัดสุรินทร์ 562.29 ต่อประชากรแสนคน อำเภอขามเฒ่า จังหวัดบุรีรัมย์ 548.12 ต่อประชากรแสนคน และ ตามลำดับ รายละเอียดดังตารางที่ 2

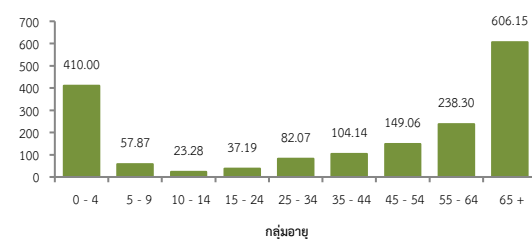
### ข้อเสนอแนะ

1. ผู้ป่วยที่เป็นโรคปอดบวมจากไข้หวัดใหญ่ควรให้ยาต้านเชื้อไวรัส
2. หลังจากผู้ป่วยได้รับการวินิจฉัยสาเหตุจากเชื้อแบคทีเรียควรรักษาด้วยยาปฏิชีวนะอย่างรวดเร็วที่สุด
3. ฉีดวัคซีนป้องกันโรคในกลุ่มเสี่ยงคือ เด็กเล็ก ผู้ที่มีอายุ 65 ปีขึ้นไป และผู้ที่มีภาวะภูมิคุ้มกันบกพร่องหรือมีโรคประจำตัวบางอย่าง การฉีดวัคซีนที่ให้ผลในการลดอัตราการเกิดโรคปอดบวมจากการติดเชื้อได้แก่ วัคซีนป้องกันไข้หวัดใหญ่ และวัคซีนป้องกันโรคปอดอักเสบ

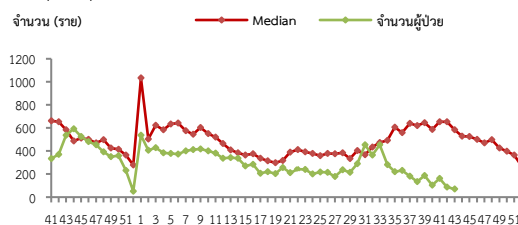
ตารางที่ 2 อัตราป่วยโรคปอดบวมสูงสุด 10 อันดับแรกในปี 2564เขตสุขภาพที่ 9

อัตราป่วยสะสม 10 อันดับแรก ระหว่างวันที่ 1 ม.ค. - 30 ต.ค. 2564				
ลำดับ	อำเภอ	จังหวัด	Pt.ราย	อัตราป่วย*
1	หนองบัวระเหว	ชัยภูมิ	248	643.25
2	ลำทะเมนชัย	สุรินทร์	736	562.29
3	ขามเฒ่า	บุรีรัมย์	194	548.12
4	เนินสง่า	ชัยภูมิ	113	435.00
5	พลับพลาชัย	บุรีรัมย์	168	373.78
6	พิมาย	นครราชสีมา	473	368.72
7	เขวาสินรินทร์	สุรินทร์	124	360.33
8	นางรอง	บุรีรัมย์	401	352.17
9	พุทไธสง	บุรีรัมย์	160	347.74
10	กระสัง	บุรีรัมย์	322	306.64

อัตราป่วย (ต่อชก.แสนคน)



รูปที่ 1 แผนภูมิแสดงอัตราป่วยโรคปอดบวมต่อประชากรแสนคนจำแนกตามกลุ่มอายุ ปี 2564

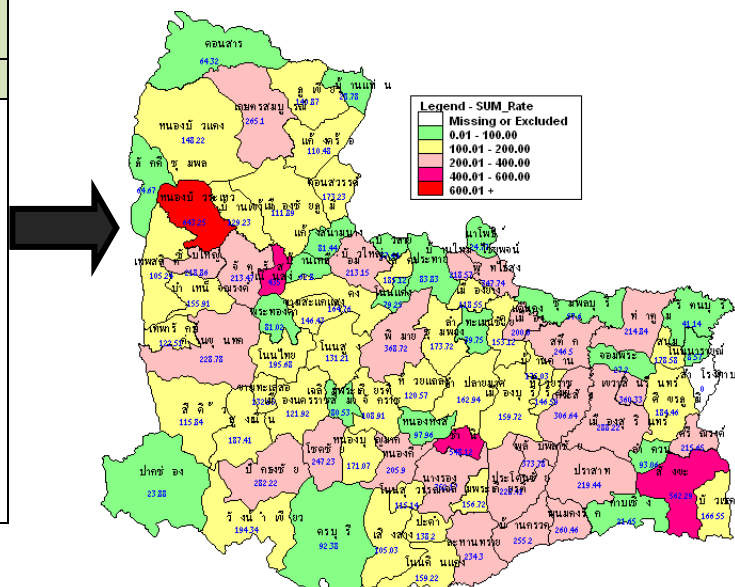


รูปที่ 2 จำนวนผู้ป่วยโรคปอดบวมจำแนกรายสัปดาห์เปรียบเทียบข้อมูลปี 2564 กับค่ามัธยฐาน 5 ปี ย้อนหลัง (2559-2563)

ตารางที่ 1 เปรียบเทียบอัตราป่วยโรคปอดบวมปี 2564 และปี 2563 ช่วงเวลาเดียวกันแยกรายจังหวัด

จังหวัด	ปี 2564 (1 ม.ค.-30 ต.ค. 64)		ปี 2563 (1 ม.ค.-30 ต.ค. 63)		อัตราป่วยปี 64/63 (เท่า)
	Pt. (ราย)	อัตรายป่วย*	Pt. (ราย)	อัตรายป่วย*	
บุรีรัมย์	3,500	219.39	4,891	306.96	0.71
สุรินทร์	2,881	206.18	2,374	169.87	1.21
ชัยภูมิ	1,866	163.96	3,259	286.11	0.57
นครราชสีมา	3,919	148.02	4,903	185.52	0.80

หมายเหตุ \* อัตราป่วยต่อประชากรแสนคน



รูปที่ 3 อัตราป่วยโรคปอดบวมปี 2564จำแนกรายอำเภอในเขตสุขภาพที่ 9

## โรคไข้หัด ปี 2564 (วันที่ 31 ตุลาคม – 6 พฤศจิกายน 2564)

### สถานการณ์โรคไข้หัดประเทศไทย

ตั้งแต่วันที่ 1 มกราคม – 29 ตุลาคม 2564 พบผู้ป่วยโรคไข้หัด 452 ราย อัตราป่วย 0.68 ต่อประชากรแสนคน เสียชีวิต 20 ราย อัตราตาย 0.03 ต่อประชากรแสนคน อัตราส่วนเพศชายต่อเพศหญิง 1:0.38 พบมากที่สุดในกลุ่มอายุ 65 ปีขึ้นไป ร้อยละ 37.83 รองลงมาคือกลุ่มอายุ 55-64 ปี ร้อยละ 27.88 และกลุ่มอายุ 45-54 ปี ร้อยละ 20.35 ตามลำดับ ภาคที่มีอัตราป่วยสูงสุด คือ ภาคเหนือ 2.37 ต่อประชากรแสนคน รองลงมาคือ ภาคตะวันออกเฉียงเหนือ 0.60 ต่อประชากรแสนคน ภาคกลาง 0.13 ต่อประชากรแสน และภาคใต้ 0.03 ต่อประชากรแสนคน ตามลำดับโดยจังหวัดที่มีอัตราป่วยสูงสุดในประเทศคือ จังหวัดลำปาง อัตราป่วย 8.62 ต่อประชากรแสนคน

### สถานการณ์โรคไข้หัดเขตสุขภาพที่ 9

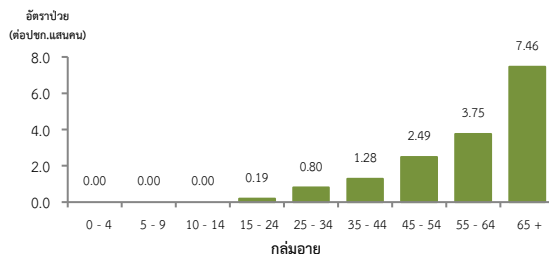
ตั้งแต่วันที่ 1 มกราคม – 30 ตุลาคม 2564 พบผู้ป่วย 135 ราย อัตราป่วย 1.99 ต่อประชากรแสนคน มีรายงานผู้เสียชีวิต 7 ราย อัตราป่วยตายร้อยละ 5.34 อัตราส่วนเพศหญิงต่อเพศชาย 1:2.74 พบมากที่สุดในกลุ่มอายุมากกว่า 65 ปีขึ้นไป อัตราป่วย 7.46 ต่อประชากรแสนคน รองลงมาคือกลุ่มอายุ 55-64 ปี อัตราป่วย 3.75 ต่อประชากรแสนคน และกลุ่มอายุ 45-54 ปี อัตราป่วย 2.49 ต่อประชากรแสนคน ตามลำดับ ดังรูปที่ 1

เปรียบเทียบจำนวนผู้ป่วยโรคไข้หัดปี 2564 กับค่ามัธยฐาน 5 ปีย้อนหลัง (2559-2563) พบว่ามีความผิดปกติของการเกิดโรคตั้งแต่สัปดาห์ที่ 13 ดังรูปที่ 2

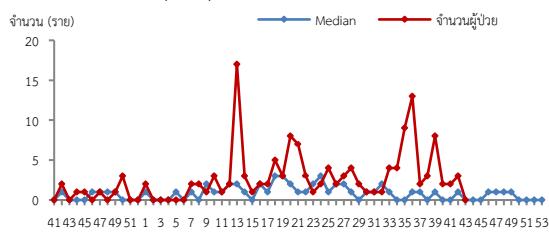
จังหวัดที่มีอัตราป่วยโรคไข้หัดสูงสุดคือจังหวัดนครราชสีมา 4.42 ต่อประชากรแสนคน รองลงมาคือจังหวัดชัยภูมิ 1.14 ต่อประชากรแสนคน จังหวัดสุรินทร์ 0.07 ต่อประชากรแสนคน รายละเอียดดังตารางที่ 1 เมื่อจำแนกอัตราป่วยโรคไข้หัดในระดับอำเภอพบว่า อำเภอที่มีอัตราป่วยสูงสุดคือ อำเภอเสิงสาง จังหวัดนครราชสีมา 21.29 ต่อประชากรแสนคน รองลงมาคือ อำเภอโนนสูง จังหวัดนครราชสีมา 16.80 ต่อประชากรแสนคน และอำเภอเฉลิมพระเกียรติ จังหวัดนครราชสีมา 13.88 ต่อประชากรแสนคน ตามลำดับ รายละเอียดดังตารางที่ 2

### ข้อเสนอแนะ

1. สื่อสารความเสี่ยงโรคไข้หัดให้ประชาชนรับทราบ เพื่อให้มีการปรับพฤติกรรมบริโภคเนื้อหมูที่ปรุงสุก ไม่ควรรับประทานเนื้อหมูดิบรวมกับการดื่มสุรา
2. ประชาชนควรเลือกซื้อเนื้อหมูจากแหล่งที่มีมาตรฐาน เชื่อถือได้ ไม่ควรซื้อจากแหล่งที่ไม่ทราบที่มาของหมู
3. ให้ความรู้ด้านสุขอนามัยแก่ผู้ชำแหละหมู พัฒนามาตรฐานของฟาร์มหมู โรงฆ่าสัตว์ เชียงหมู ให้มีความปลอดภัยต่อผู้บริโภค



รูปที่ 1 แผนภูมิแสดงอัตราป่วยโรคไข้หัดต่อประชากรแสนคน จำแนกตามกลุ่มอายุ ปี 2564



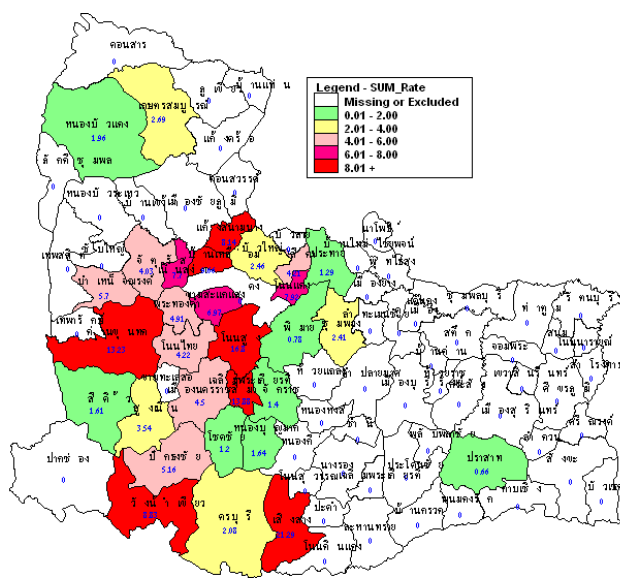
รูปที่ 2 จำนวนผู้ป่วยโรคไข้หัดจำแนกรายสัปดาห์เปรียบเทียบกับข้อมูลปี 2564 กับค่ามัธยฐาน 5 ปี ย้อนหลัง (2559-2563) ตารางที่ 1 เปรียบเทียบผู้ป่วยโรคไข้หัดปี 2564 และปี 2563 ช่วงเวลาเดียวกันแยกรายจังหวัด

จังหวัด	ปี 2564 (1 ม.ค.-30 ต.ค. 64)		ปี 2563 (1 ม.ค.-30 ต.ค. 63)		อัตราป่วยปี 64/63 (เท่า)
	Pt. (ราย)	อัตราป่วย*	Pt. (ราย)	อัตราป่วย*	
นครราชสีมา	121	4.57	60	2.27	2.01
ชัยภูมิ	13	1.14	9	0.79	1.44
สุรินทร์	1	0.07	6	0.43	0.16
บุรีรัมย์	0	0.00	0	0.00	0.00

หมายเหตุ \* อัตราป่วยต่อประชากรแสนคน

ตารางที่ 2 อัตราป่วยโรคไข้หัดสูงสุด 10 อันดับแรกในปี 2564 เขตสุขภาพที่ 9

อัตราป่วยสะสม 10 อันดับแรก ระหว่างวันที่ 1 ม.ค. - 30 ต.ค. 2564				
ลำดับ	อำเภอ	จังหวัด	Pt.ราย	อัตราป่วย*
1	เสิงสาง	นครราชสีมา	15	21.29
2	โนนสูง	นครราชสีมา	21	16.80
3	เฉลิมพระเกียรติ	นครราชสีมา	5	13.88
4	ด่านขุนทด	นครราชสีมา	17	13.23
5	บ้านเหลื่อม	นครราชสีมา	2	9.66
6	วังน้ำเขียว	นครราชสีมา	4	8.83
7	แก่งสนามนาง	นครราชสีมา	3	8.14
8	โนนแดง	นครราชสีมา	2	7.92
9	เนินสง่า	ชัยภูมิ	2	7.70
10	ขามสะแกแสง	นครราชสีมา	3	6.97



รูปที่ 3 อัตราป่วยโรคไข้หัด ปี 2564 จำแนกรายอำเภอในเขตสุขภาพที่ 9

นางสาววิภาวี ดิหมื่นไวย นักวิชาการสาธารณสุขปฏิบัติการ/ผู้จัดทำ  
นางนันทนา แต่ประเสริฐ นักวิชาการสาธารณสุขชำนาญการพิเศษ/ผู้ตรวจทาน