

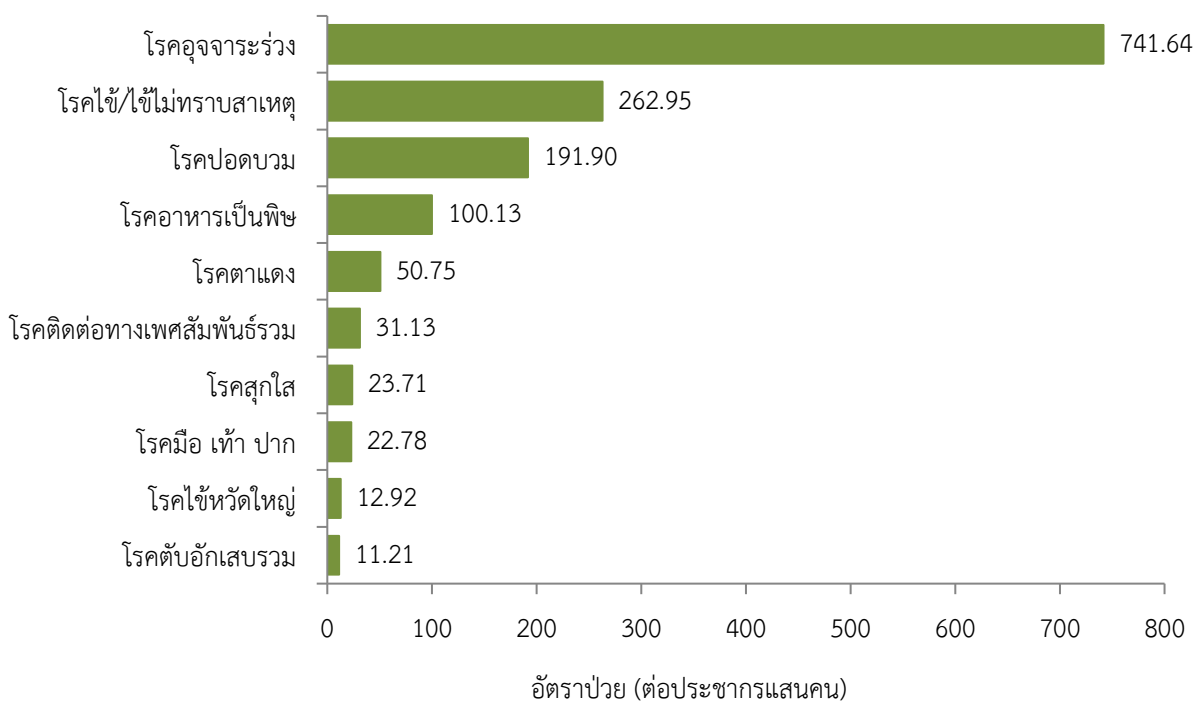
สถานการณ์โรคสำคัญที่เฝ้าระวังทางระบาดวิทยาในพื้นที่เขตสุขภาพที่ 9

สัปดาห์ที่ 47 ปี พ.ศ. 2564 (วันที่ 21 – 27 พฤศจิกายน 2564)

การวิเคราะห์สถานการณ์ใช้ข้อมูลสะสมตั้งแต่สัปดาห์ที่ 1-46(วันที่ 1 มกราคม– 20 พฤศจิกายน 2564)เขตสุขภาพที่ 9 ได้รับรายงานผู้ป่วยในระบบเฝ้าระวังร.506 จากเครือข่าย4 จังหวัด(นครราชสีมา ชัยภูมิ สุรินทร์ และบุรีรัมย์)มีรายงานผู้เสียชีวิต12 ราย คือโรคไข้เลือดออก (จังหวัดนครราชสีมา 1 ราย) โรคสเตรปโตคอคคัสซูอิส (จังหวัดนครราชสีมา7 ราย) โรคพิษสุนัขบ้า3ราย(จังหวัดบุรีรัมย์ 1 ราย และจังหวัดสุรินทร์ 2 ราย) และไข้สมองอักเสบ(จังหวัดสุรินทร์ 1 ราย)

10 อันดับโรคที่มีอัตราป่วยต่อประชากรแสนคนสูงสุด

10 อันดับโรคที่มีอัตราป่วยต่อประชากรแสนคนสูงสุด คือ โรคอุจจาระร่วง 741.64ต่อประชากรแสนคน โรคไข้/ไข้ไม่ทราบสาเหตุ262.95ต่อประชากรแสนคนโรคปอดบวม 191.90ต่อประชากรแสนคนโรคอาหารเป็นพิษ100.13ต่อประชากรแสนคนโรคตาแดง 50.75ต่อประชากรแสนคนโรคติดต่อทางเพศสัมพันธ์รวม 31.13ต่อประชากรแสนคนโรคสุกใส 23.71ต่อประชากรแสนคนโรคมือ เท้า ปาก 22.78ต่อประชากรแสนคนโรคไข้หวัดใหญ่ 12.92ต่อประชากรแสนคนและโรคตับอักเสบรวม11.21ต่อประชากรแสนคน ตามลำดับ ดังรูปที่ 1



รูปที่ 1 10อันดับโรคที่มีอัตราป่วยต่อประชากรแสนคนสูงสุดในพื้นที่เขตสุขภาพที่ 9
ที่มา:รายงาน 506 สำนักงานสาธารณสุขจังหวัดในพื้นที่ข้อมูล ณ วันที่26พฤศจิกายน 2564

โรคที่เป็นปัญหาทางสาธารณสุขในพื้นที่เขตสุขภาพที่ 9 มีดังนี้

สถานการณ์โรคไข้เลือดออกประเทศไทย

ตั้งแต่วันที่ 1 มกราคม – 20 พฤศจิกายน 2564 พบผู้ป่วยโรคไข้เลือดออก 9,084 ราย อัตราป่วย 13.68 ต่อประชากรแสนคน เสียชีวิต 6 ราย อัตราตาย 0.01 ต่อประชากรแสนคน อัตราส่วนเพศหญิงต่อเพศชาย 1:1.12 พบมากที่สุดในกลุ่มอายุ 15–24 ปี ร้อยละ 22.72 รองลงมาคือกลุ่มอายุ 10–14 ปี ร้อยละ 18.33 และกลุ่มอายุ 25–34 ปี ร้อยละ 14.63 ตามลำดับภาคที่มีอัตราป่วยสูงสุด คือ ภาคเหนือ 22.60 ต่อประชากรแสนคน รองลงมาคือ ภาคกลาง 15.69 ต่อประชากรแสนคน ภาคตะวันออกเฉียงเหนือ 8.89 ต่อประชากรแสนคน และภาคใต้ 8.55 ต่อประชากรแสนคน ตามลำดับโดยจังหวัดที่มีอัตราป่วยสูงสุดในประเทศคือ จังหวัดแม่ฮ่องสอน อัตราป่วย 182.26 ต่อประชากรแสนคน

สถานการณ์โรคไข้เลือดออกเขตสุขภาพที่ 9

ตั้งแต่วันที่ 1 มกราคม–20 พฤศจิกายน 2564 พบผู้ป่วย 638 ราย อัตราป่วย 9.41 ต่อประชากรแสนคน มีรายงานผู้เสียชีวิต 1 ราย อัตราป่วยตายร้อยละ 0.16 อัตราส่วนเพศหญิงต่อเพศชาย 1:1.01 พบมากที่สุดในกลุ่มอายุ 5–9 ปี อัตราป่วย 33.14 ต่อประชากรแสนคน รองลงมาคือกลุ่มอายุ 10–14 ปี มีอัตราป่วย 32.91 ต่อประชากรแสนคน และกลุ่มอายุ 0–4 ปี อัตราป่วย 15.85 ต่อประชากรแสนคน ตามลำดับดังรูปที่ 1

เปรียบเทียบจำนวนผู้ป่วยโรคไข้เลือดออกปี 2564 กับค่ามัธยฐาน 5 ปี ย้อนหลัง (2559–2563) ไม่พบว่ามีความผิดปกติของการเกิดโรค จำนวนผู้ป่วยต่ำกว่าค่ามัธยฐาน ดังรูปที่ 2

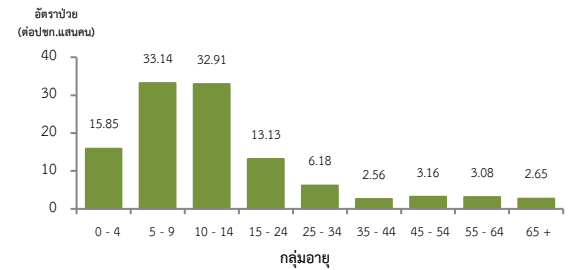
จังหวัดที่มีอัตราป่วยโรคไข้เลือดออกสูงสุดคือจังหวัดสุรินทร์ 30.06 ต่อประชากรแสนคน รองลงมาคือจังหวัดนครราชสีมา 5.21 ต่อประชากรแสนคน จังหวัดบุรีรัมย์ 3.04 ต่อประชากรแสนคน และจังหวัดชัยภูมิ 2.81 ต่อประชากรแสนคน รายละเอียดดังตารางที่ 1 เมื่อจำแนกอัตราป่วยโรคไข้เลือดออกในระดับอำเภอพบว่าอำเภอที่มีอัตราป่วยสูงสุดคือ อำเภอเวียงสา จังหวัดสุรินทร์ 142.39 ต่อประชากรแสนคน รองลงมาคือ อำเภอศีขรภูมิ จังหวัดสุรินทร์ 125.94 ต่อประชากรแสนคน และอำเภอพนมดงรัก จังหวัดสุรินทร์ 44.73 ต่อประชากรแสนคน ตามลำดับ รายละเอียดดังตารางที่ 2

ข้อเสนอแนะ

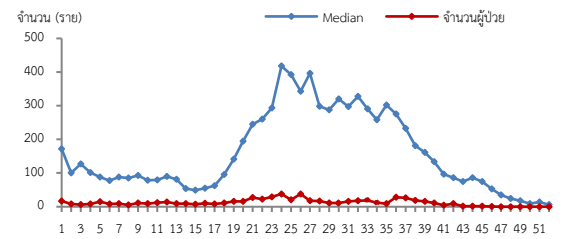
1. ฝ้าระวังผู้ป่วยโดยเฉพาะเด็กเล็กในศูนย์เด็กเล็กและกลุ่มนักเรียน ถ้าพบผู้ป่วยจะต้องสอบสวนโรคเฉพาะรายทุกราย และดำเนินการควบคุมโรคตามมาตรการ 0 3 7
2. ควบคุมค่าดัชนีลูกน้ำยุงลายไม่ให้เกินเกณฑ์มาตรฐานที่กำหนด ($HI \leq 5$, $CI = 0$)
3. ประชาสัมพันธ์มาตรการ 3 เก็บป้องกัน 3 โรค และ 5ป 1ข ในการควบคุมโรคไข้เลือดออก
4. สร้างความเข้าใจและความตระหนักในการควบคุม ป้องกันโรคไข้เลือดออก “บ้านตนเอง” ครอบครัวยุคใหม่ คนในครอบครัวต้องเป็นผู้ดูแลกันเองเป็นอันดับแรก “หรือที่เรียกว่า “บ้านใครบ้านมัน”

ตารางที่ 2 อัตราป่วยโรคไข้เลือดออกสูงสุด 10 อันดับแรกในปี 2564 เขตสุขภาพที่ 9

อัตราป่วยสะสม 10 อันดับแรก ระหว่างวันที่ 1 ม.ค.-20 พ.ย. 2564				
ลำดับ	อำเภอ	จังหวัด	Pt. ราย	อัตราป่วย*
1	เวียงสา	สุรินทร์	49	142.39
2	ศีขรภูมิ	สุรินทร์	170	125.94
3	พนมดงรัก	สุรินทร์	17	44.73
4	สนม	สุรินทร์	17	38.92
5	ท่าตูม	สุรินทร์	36	37.59
6	กาบเชิง	สุรินทร์	20	33.31
7	ปราสาท	สุรินทร์	50	32.75
8	เนินสง่า	ชัยภูมิ	6	23.10
9	ลำดวน	สุรินทร์	7	22.46
10	โชคชัย	นครราชสีมา	18	21.60



รูปที่ 1 แผนภูมิแสดงอัตราป่วยโรคไข้เลือดออกต่อประชากรแสนคน จำแนกตามกลุ่มอายุ ปี 2564



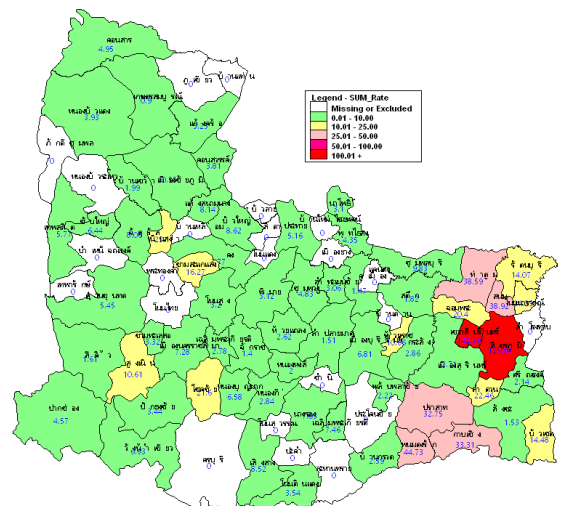
หมายเหตุ: สัปดาห์ที่ 44-46 ข้อมูลยังไม่ครบถ้วน

รูปที่ 2 จำนวนผู้ป่วยโรคไข้เลือดออกจำแนกรายสัปดาห์เปรียบเทียบข้อมูลปี 2564 กับค่ามัธยฐาน 5 ปี ย้อนหลัง (2559-2563)

ตารางที่ 1 เปรียบเทียบผู้ป่วยโรคไข้เลือดออกปี 2564 และปี 2563 ช่วงเวลาเดียวกัน แยกรายจังหวัด

จังหวัด	ปี 2564 (1 ม.ค.-20 พ.ย. 64)		ปี 2563 (1 ม.ค.-20 พ.ย. 63)		อัตราป่วยปี 64/63 (เท่า)
	Pt. (ราย)	อัตราป่วย*	Pt. (ราย)	อัตราป่วย*	
สุรินทร์	420	30.06	2,463	177.51	0.17
นครราชสีมา	138	5.21	6,194	234.53	0.02
บุรีรัมย์	48	3.04	1,325	83.41	0.04
ชัยภูมิ	32	2.81	2,494	220.49	0.01

หมายเหตุ * อัตราป่วยต่อประชากรแสนคน



รูปที่ 3 อัตราป่วยโรคไข้เลือดออก ปี 2564 จำแนกรายอำเภอในเขตสุขภาพที่ 9

โรคมือ เท้า ปาก ปี 2564 (วันที่ 21 - 27 พฤศจิกายน 2564)

สถานการณ์โรคมือ เท้า ปาก ประเทศไทย

ตั้งแต่วันที่ 1 มกราคม-20พฤศจิกายน2564 พบผู้ป่วย 18,486ราย อัตราป่วย27.83ต่อประชากรแสนคน ไม่มีรายงานผู้เสียชีวิต อัตราส่วนเพศหญิงต่อเพศชาย1:1.23 พบมากที่สุดในกลุ่มอายุ 0-4 ปี ร้อยละ 86.15รองลงมาคือ กลุ่มอายุ 5 ปี ร้อยละ 5.95 และกลุ่มอายุ 7-9 ปี ร้อยละ 3.13 ตามลำดับ ภาคที่มีอัตราป่วยสูงสุด คือ ภาคเหนือ66.52ต่อประชากรแสนคน รองลงมาคือภาคใต้ 35.68 ต่อประชากรแสนคนภาคตะวันออกเฉียงเหนือ 22.78ต่อประชากรแสนคนและภาคกลาง 8.93 ต่อประชากรแสนคนตามลำดับ โดยจังหวัดที่มีอัตราป่วยสูงสุดในประเทศ คือ จังหวัดแม่ฮ่องสอน อัตราป่วย 212.34ต่อประชากรแสนคน

สถานการณ์โรคมือ เท้า ปาก เขตสุขภาพที่ 9

ตั้งแต่วันที่1 มกราคม- 20พฤศจิกายน2564 พบผู้ป่วย1,544ราย อัตราป่วย 22.78ต่อประชากรแสนคน ไม่มีรายงานผู้เสียชีวิต อัตราส่วนเพศหญิงต่อเพศชาย 1:1.33พบมากที่สุดในอายุ3 ปีอัตราป่วย 506.69 ต่อประชากรแสนคน รองลงมาคืออายุ2ปีอัตราป่วย 446.24ต่อประชากรแสนคนและอายุ 1 ปี อัตราป่วย 436.33ต่อประชากรแสนคนตามลำดับดังรูปที่1

เปรียบเทียบจำนวนผู้ป่วยโรคมือ เท้า ปาก ปี 2564 กับค่ามัธยฐาน 5 ปีย้อนหลัง(2559-2563) พบความผิดปกติของการเกิดโรคโดยมีจำนวนผู้ป่วยมากกว่าค่ามัธยฐาน5 ปีย้อนหลังตั้งแต่สัปดาห์ที่5-15 ปี 2564แต่สัปดาห์ที่ 17จำนวนผู้ป่วยต่ำกว่าค่ามัธยฐาน ดังรูปที่ 2

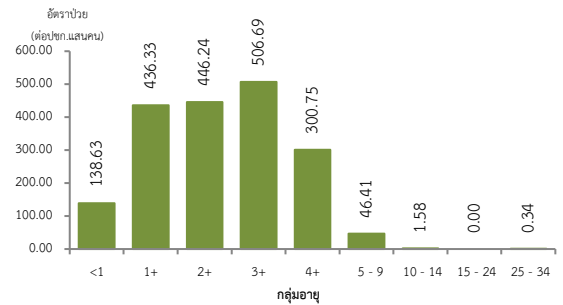
จังหวัดที่มีอัตราป่วยโรคมือ เท้า ปากสูงสุดคือจังหวัดนครราชสีมา 37.24 ต่อประชากรแสนคนรองลงมาคือจังหวัดชัยภูมิ23.81ต่อประชากรแสนคนจังหวัดบุรีรัมย์ 13.73ต่อประชากรแสนคนและจังหวัดสุรินทร์4.87ต่อประชากรแสนคนตามลำดับ รายละเอียดดังตารางที่ 1เมื่อจำแนกอัตราป่วยโรคมือ เท้า ปาก ระดับอำเภอพบว่า อำเภอที่มีอัตราป่วยสูงที่สุดคืออำเภอบ้านใหม่ไชยพจน์ จังหวัดบุรีรัมย์ 150.74ต่อประชากรแสนคน รองลงมาคืออำเภอปักธงชัย จังหวัดนครราชสีมา114.44ต่อประชากรแสนคน และอำเภอเมืองยางจังหวัดนครราชสีมา93.40 ต่อประชากรแสนคนตามลำดับ รายละเอียดดังตารางที่ 2

ข้อเสนอแนะ

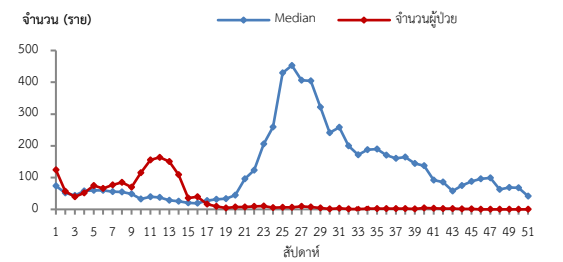
1. ครูที่เลี้ยงคัดกรองนักเรียนทุกเช้าก่อนเข้าเรียน หากพบเด็กป่วยให้แจ้งผู้ปกครองรับเด็กไปพบแพทย์หรือเจ้าหน้าที่สาธารณสุข และแจ้งเจ้าหน้าที่สาธารณสุขที่รับผิดชอบเมื่อพบนักเรียนที่มีอาการสงสัยโรคมือ เท้า ปาก
2. สอนเด็กล้างมืออย่างถูกวิธี และจัดให้มีจุดล้างมือ พร้อมสบู่หรือเจลล้างมือ รวมถึงทำความสะอาดเครื่องนอน ของเล่น และอุปกรณ์ที่ใช้ส่วนรวมเป็นประจำ
3. ผู้ปกครองควรหมั่นสังเกตอาการบุตรหลานอย่างใกล้ชิด หากมีอาการใช้ร่วมกับแผลในปาก โดยอาจมีหรือไม่มีตุ่มน้ำที่มีหรือเท่าก็ได้ บางรายอาจมีเฉพาะไข้ ควรรีบพาไปพบแพทย์และให้หยุดเรียนจนกว่าจะหายเป็นปกติ และไม่ควรคลุกคลีกับคนอื่นในครอบครัว หลีกเลี่ยงการพาบุตรหลานที่มีอาการป่วยไปในที่ชุมชน เช่น สนามเด็กเล่น บ้านบอล ตลาด ห้างสรรพสินค้า เป็นต้น เพื่อลดการแพร่กระจายเชื้อและป้องกันการระบาดในชุมชน

ตารางที่ 2 อัตราป่วยโรคมือเท้าปากสูงที่สุด 10 อันดับแรกในปี 2564เขตสุขภาพที่ 9

อัตราป่วยสะสม 10 อันดับแรก ระหว่างวันที่ 1 ม.ค.- 20 พ.ย.2564				
ลำดับ	อำเภอ	จังหวัด	Pt.ราย	อัตราป่วย*
1	บ้านใหม่ไชยพจน์	บุรีรัมย์	40	150.74
2	ปักธงชัย	นครราชสีมา	133	114.44
3	เมืองยาง	นครราชสีมา	26	93.40
4	โชคชัย	นครราชสีมา	74	88.81
5	หนองบุญมาก	นครราชสีมา	52	85.54
6	เนินสง่า	ชัยภูมิ	19	73.14
7	วังน้ำเขียว	นครราชสีมา	31	68.46
8	หนองบัวระเหว	ชัยภูมิ	26	67.44
9	เสิงสาง	นครราชสีมา	43	61.03
10	โนนสูง	นครราชสีมา	65	52.00



รูปที่ 1 แผนภูมิแสดงอัตราป่วยโรคมือเท้าปากต่อประชากรแสนคน จำแนกตามกลุ่มอายุปี 2564



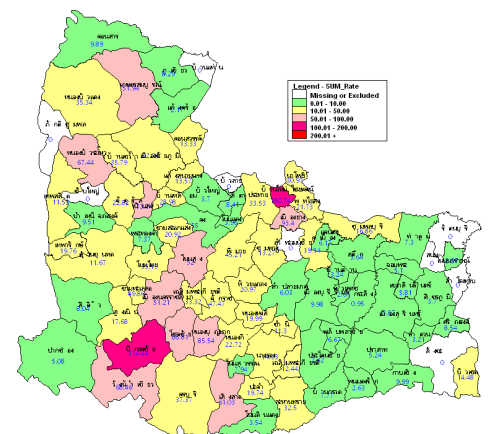
หมายเหตุ : สัปดาห์ที่ 44-46 ข้อมูลยังไม่ครบถ้วน

รูปที่ 2 จำนวนผู้ป่วยโรคมือเท้าปากจำแนกรายสัปดาห์เปรียบเทียบกับข้อมูลปี 2563 กับค่ามัธยฐาน 5 ปีย้อนหลัง (2559-2563)

ตารางที่ 1 เปรียบเทียบอัตราป่วยโรคมือเท้าปาก ปี 2564 และปี 2563 ช่วงเวลาเดียวกันแยกรายจังหวัด

จังหวัด	ปี 2564 (1ม.ค. - 20พ.ย.64)		ปี 2563 (1ม.ค. - 20พ.ย.63)		อัตราป่วย ปี 64/63 (เท่า)
	Pt. (ราย)	อัตรา ป่วย*	Pt. (ราย)	อัตรา ป่วย*	
นครราชสีมา	986	37.24	671	25.41	1.46
ชัยภูมิ	271	23.81	188	16.62	1.43
บุรีรัมย์	219	13.73	888	55.90	0.25
สุรินทร์	68	4.87	2,104	151.64	0.03

หมายเหตุ * อัตราป่วยต่อประชากรแสนคน



รูปที่ 3 อัตราป่วยโรคมือเท้าปาก ปี 2564 จำแนกรายอำเภอในเขตสุขภาพที่ 9

โรคไข้หวัดใหญ่ ปี 2564 (วันที่ 21 - 27 พฤศจิกายน 2564)

สถานการณ์โรคไข้หวัดใหญ่ประเทศไทย

ตั้งแต่วันที่ 1 มกราคม-21 พฤศจิกายน 2564 มีผู้ป่วย 9,824 ราย อัตราป่วย 14.79 ต่อประชากรแสนคน ไม่มีรายงานผู้เสียชีวิต อัตราส่วนเพศชายต่อเพศหญิง 1:1.02 พบมากที่สุดในกลุ่มอายุ 0-4 ปี ร้อยละ 39.86 รองลงมาคือกลุ่มอายุ 25-34 ปี ร้อยละ 9.43 และกลุ่มอายุ 15-24 ปี ร้อยละ 9.27 ตามลำดับ ภาคที่มีอัตราป่วยสูงสุดคือ ภาคเหนือ 26.10 ต่อประชากรแสนคน รองลงมาคือ ภาคตะวันออกเฉียงเหนือ 15.60 ต่อประชากรแสนคน ภาคใต้ 14.52 ต่อประชากรแสนคน และภาคกลาง 8.12 ต่อประชากรแสนคนตามลำดับ โดยจังหวัดที่มีอัตราป่วยสูงสุดในประเทศ คือ จังหวัดอุบลราชธานี อัตราป่วย 57.35 ต่อประชากรแสนคน

สถานการณ์โรคไข้หวัดใหญ่เขตสุขภาพที่ 9

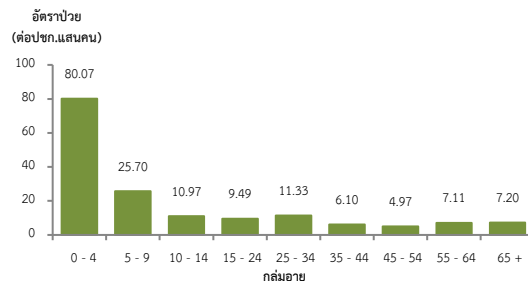
ตั้งแต่วันที่ 1 มกราคม - 20 พฤศจิกายน 2564 พบผู้ป่วย 876 ราย อัตราป่วย 12.92 ต่อประชากรแสนคน ไม่มีรายงานผู้เสียชีวิต อัตราส่วนเพศชายต่อเพศหญิง 1:1.12 พบมากที่สุดในกลุ่มอายุ 0-4 ปี อัตราป่วย 80.07 ต่อประชากรแสนคน รองลงมาคือ กลุ่มอายุ 5-9 ปี อัตราป่วย 25.70 ต่อประชากรแสนคน และกลุ่มอายุ 25-34 ปี อัตราป่วย 11.33 ต่อประชากรแสนคน ตามลำดับดังรูปที่ 1

เปรียบเทียบผู้ป่วยโรคไข้หวัดใหญ่ปี 2564 กับค่ามัธยฐาน 5 ปีย้อนหลัง (2559-2563) ไม่พบมีความผิดปกติของการเกิดโรคเนื่องจากจำนวนผู้ป่วยต่ำกว่าค่ามัธยฐาน 5 ปีย้อนหลังต่อเนื่องตั้งแต่ปี 2563 ดังรูปที่ 2 และพบว่าส่วนใหญ่มีค่าสัดส่วน ILI ต่ำกว่าร้อยละ 5 ทุกจังหวัดดังรูปที่ 3

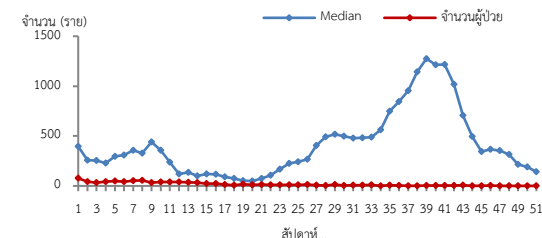
จังหวัดที่มีอัตราป่วยโรคไข้หวัดใหญ่สูงสุดคือ จังหวัดบุรีรัมย์ 20.44 ต่อประชากรแสนคน รองลงมาคือ จังหวัดนครราชสีมา 12.31 ต่อประชากรแสนคน จังหวัดสุรินทร์ 10.28 ต่อประชากรแสนคน และจังหวัดชัยภูมิ 6.94 ต่อประชากรแสนคน ตามลำดับ รายละเอียดดังตารางที่ 1 เมื่อจำแนกอัตราป่วยโรคไข้หวัดใหญ่ระดับอำเภอ พบว่าอำเภอที่มีอัตราป่วยสูงสุดคือ อำเภอบัวเขต จังหวัดสุรินทร์ 103.79 ต่อประชากรแสนคน รองลงมาคือ อำเภอพุทไธสง จังหวัดบุรีรัมย์ 102.15 ต่อประชากรแสนคน และอำเภอเสิงสาง จังหวัดนครราชสีมา 80.90 ต่อประชากรแสนคน ตามลำดับรายละเอียดดังตารางที่ 2

ข้อเสนอแนะ

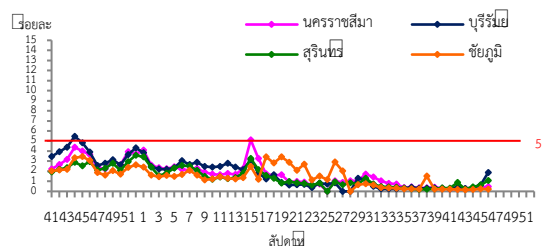
1. โรคไข้หวัดใหญ่เป็นโรคที่มีวิธีการป้องกันและวิธีการรักษาที่มีประสิทธิภาพ แต่ต้องเฝ้าระวังในกลุ่มผู้สูงอายุอย่างเข้มข้นเนื่องจากเป็นกลุ่มที่มีอัตราป่วยต่ำแต่มีอัตราป่วยตายสูง ส่วนใหญ่อยู่ในกลุ่มผู้สูงอายุที่มีโรคประจำตัวด้วยโรคเรื้อรังซึ่งไม่ได้รับวัคซีนป้องกันโรคไข้หวัดใหญ่
2. เฝ้าระวังผู้ป่วยที่มีอาการ ILI โดยเฉพาะกลุ่มผู้สูงอายุ ถ้าพบผู้ป่วยที่มีอาการเข้าได้กับโรคไข้หวัดใหญ่ต้องตรวจทางห้องปฏิบัติการด้วย Rapid test และให้ยา Oseltamivir
3. ในสถานที่ที่มีคนอยู่หนาแน่นและพักค้าง เช่น เรือนจำ ค่ายทหาร โรงเรียน การเข้าค่ายพักแรม ควรมีการคัดกรองผู้ที่มีอาการคล้ายไข้หวัดใหญ่ หากพบผู้ป่วยต้องมีการแยกผู้ป่วย โดยให้แยกห้องนอนหรือหยุดเรียนหยุดงาน
4. เมื่อมีผู้ป่วยโรคไข้หวัดใหญ่จะต้องดำเนินการสอบสวนโรคเฉพาะรายทุกราย และค้นหาผู้ป่วยเพิ่มเติมในพื้นที่



รูปที่ 1 แผนภูมิแสดงอัตราป่วยโรคไข้หวัดใหญ่ต่อประชากรแสนคน จำแนกตามกลุ่มอายุ ปี 2564



รูปที่ 2 จำนวนผู้ป่วยโรคไข้หวัดใหญ่จำนวนรายสัปดาห์เปรียบเทียบกับข้อมูลปี 2564 กับค่ามัธยฐาน 5 ปี ย้อนหลัง (2559 - 2563)



รูปที่ 3 สัดส่วน ILI ต่อผู้ป่วยนอก แยกรายจังหวัด ในเขตสุขภาพที่ 9 นครราชสีมา ปี 2564

ที่มา : ระบบเฝ้าระวังโรคทางระบาดวิทยาของกลุ่มอาการคล้ายไข้หวัดใหญ่ กองระบาดวิทยา กรมควบคุมโรค ข้อมูล ณ วันที่ 20 พย.2564

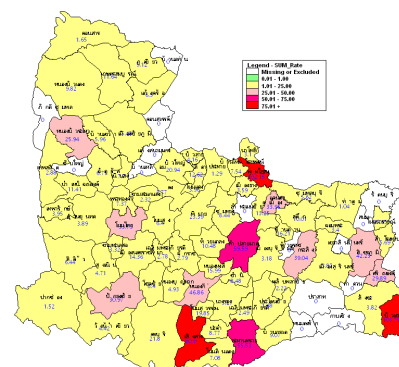
ตารางที่ 1 เปรียบเทียบอัตราป่วยโรคไข้หวัดใหญ่ปี 2564 และปี 2563 ช่วงเวลาเดียวกันแยกรายจังหวัด

จังหวัด	ปี 2564		ปี 2563		อัตราป่วย 64/63 (เท่า)
	(1 ม.ค.-20 พ.ย.64)		(1 ม.ค.-20 พ.ย.63)		
	Pt. (ราย)	อัตราป่วย*	Pt. (ราย)	อัตราป่วย*	
บุรีรัมย์	326	20.44	2,832	178.29	0.12
นครราชสีมา	326	12.31	6,970	263.91	0.05
สุรินทร์	145	10.28	1,018	73.37	0.14
ชัยภูมิ	79	6.94	1,953	172.66	0.04

หมายเหตุ * อัตราป่วยต่อประชากรแสนคน

ตารางที่ 2 อัตราป่วยโรคไข้หวัดใหญ่สูงสุด 10 อันดับแรกในปี 2564 เขตสุขภาพที่ 9

อัตราป่วยสะสม 10 อันดับแรก ระหว่างวันที่ 1 ม.ค.-20 พ.ย.2564					
ลำดับ	อำเภอ	จังหวัด	Pt. ราย	อัตราป่วย*	
1	บัวเขต	สุรินทร์	43	103.79	
2	พุทไธสง	บุรีรัมย์	47	102.15	
3	เสิงสาง	นครราชสีมา	57	80.90	
4	ลำปลายมาศ	บุรีรัมย์	79	59.59	
5	ละหานทราย	บุรีรัมย์	41	55.53	
6	หนองกี่	บุรีรัมย์	33	46.86	
7	ศีขรภูมิ	สุรินทร์	57	42.23	
8	กระสัง	บุรีรัมย์	41	39.04	
9	แคนดง	บุรีรัมย์	11	33.95	
10	โนนไทย	นครราชสีมา	24	33.79	



รูปที่ 4 อัตราป่วยโรคไข้หวัดใหญ่ ปี 2564 จำแนกรายอำเภอในเขตสุขภาพที่ 9

โรคปอดบวม ปี 2564 (วันที่ 21 - 27 พฤศจิกายน 2564)

สถานการณ์โรคปอดบวมประเทศไทย

ตั้งแต่วันที่ 1 มกราคม - 22 พฤศจิกายน 2564 พบผู้ป่วย 135,893 ราย อัตราป่วย 204.62 ต่อประชากรแสนคน มีรายงานผู้เสียชีวิต 192 ราย อัตราตาย 0.29 ต่อประชากรแสนคน อัตราส่วนเพศชายต่อเพศหญิง 1: 1.23 พบมากที่สุดในกลุ่มอายุ 65 ปีขึ้นไป ร้อยละ 37.10 รองลงมาคือ กลุ่มอายุ 55-64 ปี ร้อยละ 14.80 และกลุ่มอายุ 0-4 ปี ร้อยละ 14.16 ตามลำดับ ภาคที่มีอัตราป่วยสูงสุดคือภาคตะวันออกเฉียงเหนือ 250.30 ต่อประชากรแสนคน รองลงมาคือภาคเหนือ 226.24 ต่อประชากรแสนคน ภาคใต้ 169.14 ต่อประชากรแสนคน และภาคกลาง 163.76 ต่อประชากรแสนคนตามลำดับ โดยจังหวัดที่มีอัตราป่วยสูงสุดในประเทศคือ จังหวัดอุบลราชธานี อัตราป่วย 596.09 ต่อประชากรแสนคน

สถานการณ์โรคปอดบวมเขตสุขภาพที่ 9

ตั้งแต่วันที่ 1 มกราคม - 20 พฤศจิกายน 2564 พบผู้ป่วย 13,008 ราย อัตราป่วย 191.90 ต่อประชากรแสนคน ไม่มีรายงานผู้เสียชีวิต อัตราส่วนเพศชายต่อเพศหญิง 1:1.24 พบมากที่สุดในกลุ่มอายุ 65 ปีขึ้นไป อัตราป่วย 647.35 ต่อประชากรแสนคน รองลงมาคือกลุ่มอายุ 0-4 ปี อัตราป่วย 426.39 ต่อประชากรแสนคน และกลุ่มอายุ 55-64 ปี อัตราป่วย 256.94 ต่อประชากรแสนคนตามลำดับดังรูปที่ 1

เปรียบเทียบจำนวนผู้ป่วยโรคปอดบวมปี 2564 กับค่ามัธยฐาน 5 ปีย้อนหลัง (2559-2563) ไม่พบความผิดปกติของการเกิดโรค โดยมีจำนวนผู้ป่วยน้อยกว่าค่ามัธยฐาน 5 ปีย้อนหลังดังรูปที่ 2

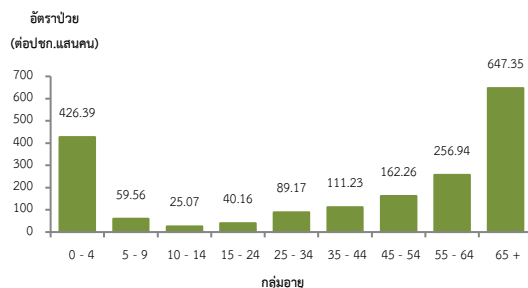
จังหวัดที่มีอัตราป่วยโรคปอดบวมสูงสุดคือ จังหวัดบุรีรัมย์ 235.76 ต่อประชากรแสนคน รองลงมาคือ จังหวัดสุรินทร์ 219.34 ต่อประชากรแสนคน จังหวัดชัยภูมิ 168.71 ต่อประชากรแสนคน และจังหวัดนครราชสีมา 160.97 ต่อประชากรแสนคนตามลำดับ รายละเอียดดังตารางที่ 1 เมื่อจำแนกอัตราป่วยโรคปอดบวมในระดับอำเภอพบว่า อำเภอที่มีอัตราป่วยสูงสุดคือ อำเภอหนองบัวระเหว จังหวัดชัยภูมิ 664.00 ต่อประชากรแสนคน รองลงมาคือ อำเภอบ้านใหม่ไชยพจน์ จังหวัดบุรีรัมย์ 610.49 ต่อประชากรแสนคน และอำเภอสังขะ จังหวัดสุรินทร์ 558.47 ต่อประชากรแสนคนและตามลำดับ รายละเอียดดังตารางที่ 2

ข้อเสนอแนะ

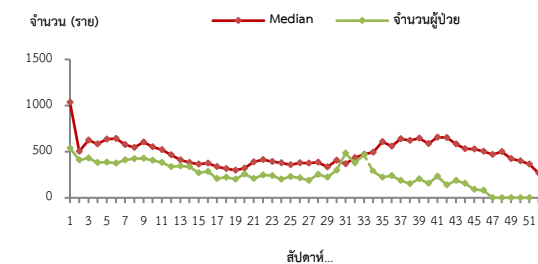
1. ผู้ป่วยที่เป็นโรคปอดบวมจากไข้หวัดใหญ่ควรให้ยาต้านเชื้อไวรัส
2. หลังจากผู้ป่วยได้รับการวินิจฉัยสาเหตุจากเชื้อแบคทีเรียควรรักษาด้วยยาปฏิชีวนะอย่างรวดเร็วที่สุด
3. ฉีดวัคซีนป้องกันโรคในกลุ่มเสี่ยงคือ เด็กเล็ก ผู้ที่มีอายุ 65 ปีขึ้นไป และผู้ที่มีภาวะภูมิคุ้มกันบกพร่องหรือมีโรคประจำตัวบางอย่าง การฉีดวัคซีนที่ให้ผลในการลดอัตราการเกิดโรคปอดบวมจากการติดเชื้อได้แก่ วัคซีนป้องกันไข้หวัดใหญ่ และวัคซีนป้องกันโรคปอดอักเสบ

ตารางที่ 2 อัตราป่วยโรคปอดบวมสูงสุด 10 อันดับแรกในปี 2564 เขตสุขภาพที่ 9

อัตราป่วยสะสม 10 อันดับแรก ระหว่างวันที่ 1 ม.ค. - 20 พ.ย. 2564				
ลำดับ	อำเภอ	จังหวัด	Pt. ราย	อัตราป่วย*
1	หนองบัวระเหว	ชัยภูมิ	256	664.00
2	บ้านใหม่ไชยพจน์	บุรีรัมย์	162	610.49
3	สังขะ	สุรินทร์	731	558.47
4	ขามเฒ่า	บุรีรัมย์	195	550.94
5	เนินสง่า	ชัยภูมิ	116	446.55
6	เขวาสินรินทร์	สุรินทร์	142	412.63
7	นางรอง	บุรีรัมย์	455	399.60
8	พลับพลาชัย	บุรีรัมย์	170	378.23
9	พิมาย	นครราชสีมา	478	372.61
10	พุทไธสง	บุรีรัมย์	166	360.78



รูปที่ 1 แผนภูมิแสดงอัตราป่วยโรคปอดบวมต่อประชากรแสนคนจำแนกตามกลุ่มอายุ ปี 2564

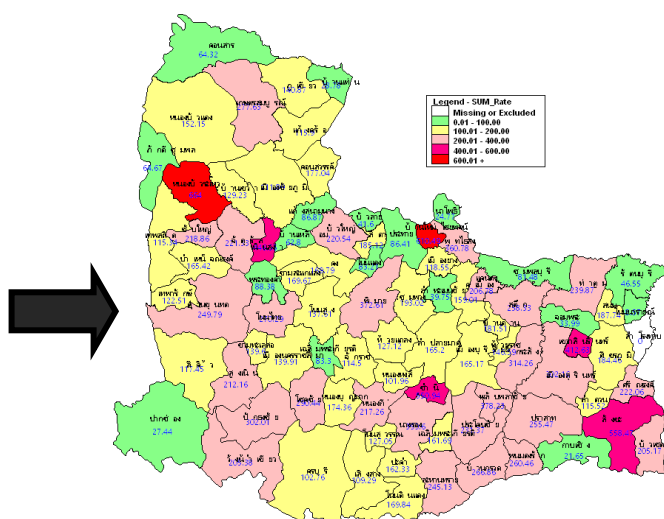


รูปที่ 2 จำนวนผู้ป่วยโรคปอดบวมจำแนกรายสัปดาห์ที่เปรียบเทียบข้อมูลปี 2564 กับค่ามัธยฐาน 5 ปีย้อนหลัง (2559-2563)

ตารางที่ 1 เปรียบเทียบอัตราป่วยโรคปอดบวมปี 2564 และปี 2563 ช่วงเวลาเดียวกันแยกรายจังหวัด

จังหวัด	ปี 2564 (1 ม.ค.-20 พ.ย. 64)		ปี 2563 (1 ม.ค.-20 พ.ย. 63)		อัตราป่วย ปี 64/63 (เท่า)
	Pt. (ราย)	อัตรา ป่วย*	Pt. (ราย)	อัตรา ป่วย*	
บุรีรัมย์	4,262	235.76	5,438	205.83	1.15
สุรินทร์	3,065	219.34	2,619	188.75	1.16
ชัยภูมิ	1,920	168.71	3,550	313.84	0.54
นครราชสีมา	4,262	160.97	5,436	205.83	0.78

หมายเหตุ * อัตราป่วยต่อประชากรแสนคน



รูปที่ 3 อัตราป่วยโรคปอดบวมปี 2564 จำแนกรายอำเภอในเขตสุขภาพที่ 9

โรคไข้หัด ปี 2564 (วันที่ 21 - 27 พฤศจิกายน 2564)

สถานการณ์โรคไข้หัดในประเทศไทย

ตั้งแต่วันที่ 1 มกราคม - 17 พฤศจิกายน 2564 พบผู้ป่วยโรคไข้หัด 485 ราย อัตราป่วย 0.73 ต่อประชากรแสนคน เสียชีวิต 21 ราย อัตราตาย 0.03 ต่อประชากรแสนคน อัตราส่วนเพศหญิงต่อเพศชาย 1:2.7 พบมากที่สุดในกลุ่มอายุ 65 ปีขึ้นไป ร้อยละ 38.56 รองลงมาคือกลุ่มอายุ 55-64 ปี ร้อยละ 27.22 และกลุ่มอายุ 45-54 ปี ร้อยละ 19.79 ตามลำดับภาคที่มีอัตราป่วยสูงสุดคือ ภาคเหนือ 2.53 ต่อประชากรแสนคน รองลงมาคือ ภาคตะวันออกเฉียงเหนือ 0.66 ต่อประชากรแสนคน ภาคกลาง 0.13 ต่อประชากรแสนคน และภาคใต้ 0.03 ต่อประชากรแสนคน ตามลำดับโดยจังหวัดที่มีอัตราป่วยสูงสุดในประเทศคือ จังหวัดลำปาง อัตราป่วย 8.75 ต่อประชากรแสนคน

สถานการณ์โรคไข้หัดเขตสุขภาพที่ 9

ตั้งแต่วันที่ 1 มกราคม - 20 พฤศจิกายน 2564 พบผู้ป่วย 140 ราย อัตราป่วย 2.07 ต่อประชากรแสนคน มีรายงานผู้เสียชีวิต 7 ราย อัตราป่วยตายร้อยละ 5.00 อัตราส่วนเพศหญิงต่อเพศชาย 1:2.68 พบมากที่สุดในกลุ่มอายุมากกว่า 65 ปีขึ้นไป อัตราป่วย 7.71 ต่อประชากรแสนคน รองลงมาคือกลุ่มอายุ 55-64 ปี อัตราป่วย 3.75 ต่อประชากรแสนคน และกลุ่มอายุ 45-54 ปี อัตราป่วย 2.49 ต่อประชากรแสนคน ตามลำดับดังรูปที่ 1

เปรียบเทียบจำนวนผู้ป่วยโรคไข้หัดปี 2564 กับค่ามัธยฐาน 5 ปีย้อนหลัง (2559-2563) พบว่ามีความผิดปกติของการเกิดโรคตั้งแต่สัปดาห์ที่ 13 ดังรูปที่ 2

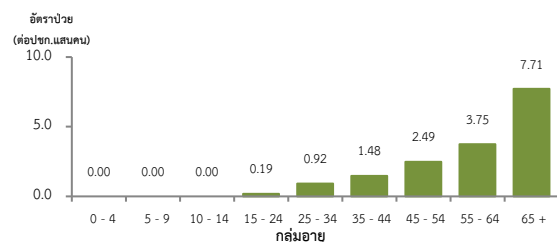
จังหวัดที่มีอัตราป่วยโรคไข้หัดสูงสุดคือจังหวัดนครราชสีมา 4.76 ต่อประชากรแสนคน รองลงมาคือจังหวัดชัยภูมิ 1.14 ต่อประชากรแสนคน จังหวัดสุรินทร์ 0.07 ต่อประชากรแสนคน รายละเอียดดังตารางที่ 1 เมื่อจำแนกอัตราป่วยโรคไข้หัดในระดับอำเภอพบว่าอำเภอที่มีอัตราป่วยสูงสุดคือ อำเภอเสิงสาง จังหวัดนครราชสีมา 21.29 ต่อประชากรแสนคน รองลงมาคือ อำเภอโนนสูง จังหวัดนครราชสีมา 16.80 ต่อประชากรแสนคน และอำเภอเฉลิมพระเกียรติ จังหวัดนครราชสีมา 13.88 ต่อประชากรแสนคน ตามลำดับ รายละเอียดดังตารางที่ 2

ข้อเสนอแนะ

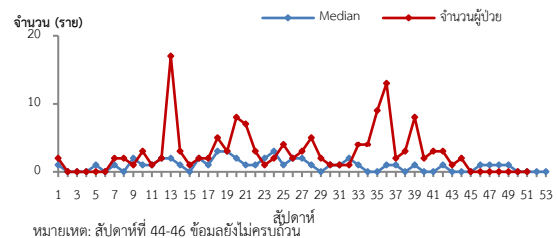
1. สื่อสารความเสี่ยงโรคไข้หัดให้ประชาชนรับทราบ เพื่อให้มีการปรับพฤติกรรมบริโภคเนื้อหมูที่ปรุงสุก ไม่ควรรับประทานเนื้อหมูดิบร่วมกับการดื่มสุรา
2. ประชาชนควรเลือกซื้อเนื้อหมูจากแหล่งที่มีมาตรฐาน เชื่อถือได้ ไม่ควรซื้อจากแหล่งที่ไม่ทราบที่มาของหมู
3. ให้ความรู้ด้านสุขอนามัยแก่ผู้ชำแหละหมู พัฒนามาตรฐานของฟาร์มหมู โรงฆ่าสัตว์ เชียงหมู ให้ความปลอดภัยต่อผู้บริโภค

ตารางที่ 2 อัตราป่วยโรคไข้หัดสูงสุด 10 อันดับแรกในปี 2564 เขตสุขภาพที่ 9

อัตราป่วยสะสม 10 อันดับแรก ระหว่างวันที่ 1 ม.ค. - 20 พ.ย. 2564				
ลำดับ	อำเภอ	จังหวัด	Pt. ราย	อัตราป่วย*
1	เสิงสาง	นครราชสีมา	15	21.29
2	โนนสูง	นครราชสีมา	21	16.80
3	เฉลิมพระเกียรติ	นครราชสีมา	5	13.88
4	ด่านขุนทด	นครราชสีมา	17	13.23
5	บ้านเหลื่อม	นครราชสีมา	2	9.66
6	วังน้ำเขียว	นครราชสีมา	4	8.83
7	แก้งสนามนาง	นครราชสีมา	3	8.14
8	โนนแดง	นครราชสีมา	2	7.92
9	เนินสง่า	ชัยภูมิ	2	7.70
10	พระทองคำ	นครราชสีมา	3	7.37



รูปที่ 1 แผนภูมิแสดงอัตราป่วยโรคไข้หัดต่อประชากรแสนคน จำแนกตามกลุ่มอายุ ปี 2564

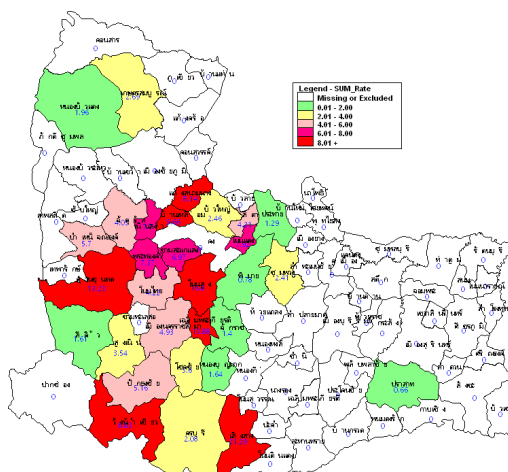


รูปที่ 2 จำนวนผู้ป่วยโรคไข้หัดจำแนกรายสัปดาห์เปรียบเทียบกับข้อมูลปี 2564 กับค่ามัธยฐาน 5 ปีย้อนหลัง (2559-2563)

ตารางที่ 1 เปรียบเทียบผู้ป่วยโรคไข้หัดปี 2564 และปี 2563 ช่วงเวลาเดียวกันแยกจังหวัด

จังหวัด	ปี 2564 (1 ม.ค.-20 พ.ย. 64)		ปี 2563 (1 ม.ค.-20 พ.ย. 63)		อัตราป่วยปี 64/63 (เท่า)
	Pt. (ราย)	อัตราป่วย*	Pt. (ราย)	อัตราป่วย*	
นครราชสีมา	126	4.76	62	2.35	2.03
ชัยภูมิ	13	1.14	9	0.80	1.43
สุรินทร์	1	0.07	7	0.50	0.14
บุรีรัมย์	0	0.00	0	0.00	0.00

หมายเหตุ * อัตราป่วยต่อประชากรแสนคน



รูปที่ 3 อัตราป่วยโรคไข้หัด ปี 2564 จำแนกรายอำเภอในเขตสุขภาพที่ 9

นายจรัญ มาลาศรี นักวิชาการสาธารณสุขปฏิบัติการ/ผู้จัดการ
นางนันทนา แต่ประเสริฐ นักวิชาการสาธารณสุขชำนาญการพิเศษ/ผู้ตรวจทาน

