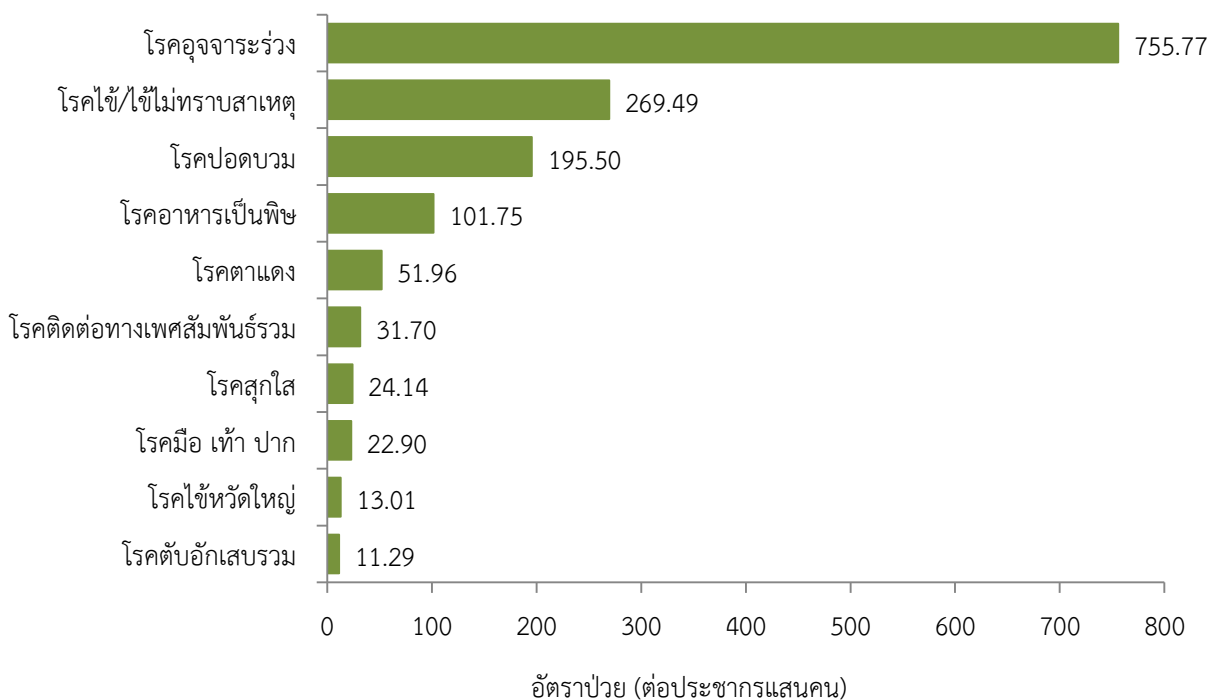


สถานการณ์โรคสำคัญที่เฝ้าระวังทางระบาดวิทยาในพื้นที่เขตสุขภาพที่ 9 สัปดาห์ที่ 48 ปี พ.ศ. 2564 (วันที่ 28 พฤศจิกายน – 4 ธันวาคม 2564)

การวิเคราะห์สถานการณ์ใช้ข้อมูลสะสมตั้งแต่สัปดาห์ที่ 1 - 47 (วันที่ 1 มกราคม– 27 พฤศจิกายน 2564) เขตสุขภาพที่ 9 ได้รับรายงานผู้ป่วยในระบบเฝ้าระวัง รง.506 จากเครือข่าย 4 จังหวัด (นครราชสีมา ชัยภูมิ สุรินทร์ และบุรีรัมย์) มีรายงานผู้เสียชีวิต 12 ราย คือโรคไข้เลือดออก (จังหวัดนครราชสีมา 1 ราย) โรคไข้หัด (จังหวัดนครราชสีมา 7 ราย) โรคพิษสุนัขบ้า 3 ราย (จังหวัดบุรีรัมย์ 1 ราย และจังหวัดสุรินทร์ 2 ราย) และไข้สมองอักเสบ (จังหวัดสุรินทร์ 1 ราย)

10 อันดับโรคที่มีอัตราป่วยต่อประชากรแสนคนสูงสุด

10 อันดับโรคที่มีอัตราป่วยต่อประชากรแสนคนสูงสุด คือ โรคอุจจาระร่วง 755.77 ต่อประชากรแสนคน โรคไข้/ไข้ไม่ทราบสาเหตุ 269.49 ต่อประชากรแสนคน โรคปอดบวม 195.50 ต่อประชากรแสนคน โรคอาหารเป็นพิษ 101.75 ต่อประชากรแสนคน โรคตาแดง 51.96 ต่อประชากรแสนคน โรคติดต่อทางเพศสัมพันธ์รวม 31.70 ต่อประชากรแสนคน โรคสุกใส 24.14 ต่อประชากรแสนคน โรคมือ เท้า ปาก 22.90 ต่อประชากรแสนคน โรคไข้หวัดใหญ่ 13.01 ต่อประชากรแสนคน และโรคตับอักเสบรวม 11.29 ต่อประชากรแสนคน ตามลำดับ ดังรูปที่ 1



รูปที่ 1 10 อันดับโรคที่มีอัตราป่วยต่อประชากรแสนคนสูงสุดในพื้นที่เขตสุขภาพที่ 9 ที่มา: รายงาน 506 สำนักงานสาธารณสุขจังหวัดในพื้นที่ข้อมูล ณ วันที่ 2 ธันวาคม 2564

โรคที่เป็นปัญหาทางสาธารณสุขในพื้นที่เขตสุขภาพที่ 9 มีดังนี้

โรคไข้เลือดออกปี 2564 (วันที่ 28 พฤศจิกายน - 4 ธันวาคม 2564)

สถานการณ์โรคไข้เลือดออกประเทศไทย

ตั้งแต่วันที่ 1 มกราคม - 29 พฤศจิกายน 2564 พบผู้ป่วยโรคไข้เลือดออก 9,235 ราย อัตราป่วย 13.91 ต่อประชากรแสนคน เสียชีวิต 6 ราย อัตราตาย 0.01 ต่อประชากรแสนคน อัตราส่วนเพศชายต่อเพศหญิง 1:0.88 พบมากที่สุดในกลุ่มอายุ 15-24 ปี ร้อยละ 22.72 รองลงมาคือ กลุ่มอายุ 10-14 ปี ร้อยละ 18.32 และกลุ่มอายุ 25-34 ปี ร้อยละ 14.62 ตามลำดับ ภาคที่มีอัตราป่วยสูงสุด คือ ภาคเหนือ 22.85 ต่อประชากรแสนคน รองลงมาคือ ภาคกลาง 16.07 ต่อประชากรแสนคน ภาคตะวันออกเฉียงเหนือ 8.98 ต่อประชากรแสนคน และภาคใต้ 8.68 ต่อประชากรแสนคน ตามลำดับ โดยจังหวัดที่มีอัตราป่วยสูงสุดในประเทศคือจังหวัดแม่ฮ่องสอน อัตราป่วย 182.26 ต่อประชากรแสนคน

สถานการณ์โรคไข้เลือดออกเขตสุขภาพที่ 9

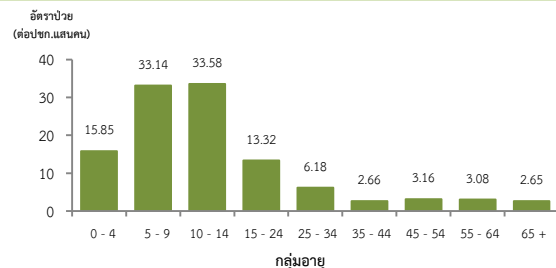
ตั้งแต่วันที่ 1 มกราคม - 27 พฤศจิกายน 2564 พบผู้ป่วย 644 ราย อัตราป่วย 9.50 ต่อประชากรแสนคน มีรายงานผู้เสียชีวิต 1 ราย อัตราป่วยตายร้อยละ 0.16 อัตราส่วนเพศชายต่อเพศหญิง 1:1.01 พบมากที่สุดในกลุ่มอายุ 10-14 ปี อัตราป่วย 33.58 ต่อประชากรแสนคน รองลงมา คือ กลุ่มอายุ 5-9 ปี อัตราป่วย 33.14 ต่อประชากรแสนคน และกลุ่มอายุ 0-4 ปี อัตราป่วย 15.85 ต่อประชากรแสนคน ตามลำดับดังรูปที่ 1

เปรียบเทียบจำนวนผู้ป่วยโรคไข้เลือดออกปี 2564 กับค่ามัธยฐาน 5 ปีย้อนหลัง (2559-2563) ไม่พบว่ามีความผิดปกติของการเกิดโรค จำนวนผู้ป่วยต่ำกว่าค่ามัธยฐาน ดังรูปที่ 2

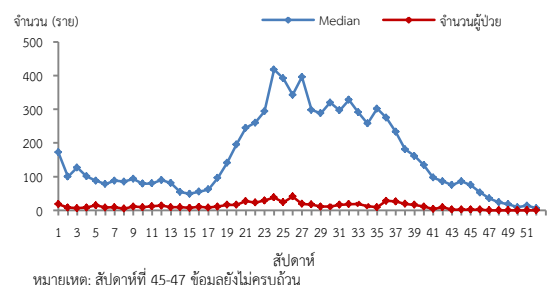
จังหวัดที่มีอัตราป่วยโรคไข้เลือดออกสูงสุดคือจังหวัดสุรินทร์ 30.41 ต่อประชากรแสนคน รองลงมาคือ จังหวัดนครราชสีมา 5.25 ต่อประชากรแสนคน จังหวัดบุรีรัมย์ 3.01 ต่อประชากรแสนคน และจังหวัดชัยภูมิ 2.81 ต่อประชากรแสนคนรายละเอียดดังตารางที่ 1 เมื่อจำแนกอัตราป่วยโรคไข้เลือดออกในระดับอำเภอพบว่าอำเภอที่มีอัตราป่วยสูงสุดคือ อำเภอเขวาสินรินทร์ จังหวัดสุรินทร์ 142.39 ต่อประชากรแสนคน รองลงมาคือ อำเภอศีขรภูมิ จังหวัดสุรินทร์ 125.94 ต่อประชากรแสนคน และอำเภอนมดงรัก จังหวัดสุรินทร์ 44.73 ต่อประชากรแสนคน ตามลำดับรายละเอียดดังตารางที่ 2

ข้อเสนอแนะ

1. เฝ้าระวังผู้ป่วยโดยเฉพาะเด็กเล็กในศูนย์เด็กเล็กและกลุ่มนักเรียน ถ้าพบผู้ป่วยจะต้องสอบสวนโรคเฉพาะรายทุกราย และดำเนินการควบคุมโรคตามมาตรการ 0 3 7
2. ควบคุมค่าดัชนีลูกน้ำยุงลายไม่ให้เกินเกณฑ์มาตรฐานที่กำหนด (HI≤5, CI=0)
3. ประชาสัมพันธ์มาตรการ 3 เก็บป้องกัน 3 โรค และ 5ป 1ข ในการควบคุมโรคไข้เลือดออก
4. สร้างความเข้าใจและความตระหนักในการควบคุม ป้องกันโรคไข้เลือดออก “บ้านตนเอง” ครอบครัวตนเอง คนในครอบครัวต้องเป็นผู้ดูแลกันเองเป็นอันดับแรก “หรือที่เรียกว่า “บ้านใคร บ้านมัน”



รูปที่ 1 แผนภูมิแสดงอัตราป่วยโรคไข้เลือดออกต่อประชากรแสนคน จำแนกตามกลุ่มอายุ ปี 2564



รูปที่ 2 จำนวนผู้ป่วยโรคไข้เลือดออกจำแนกรายสัปดาห์เปรียบเทียบกับข้อมูลปี 2564 กับค่ามัธยฐาน 5 ปีย้อนหลัง (2559-2563)

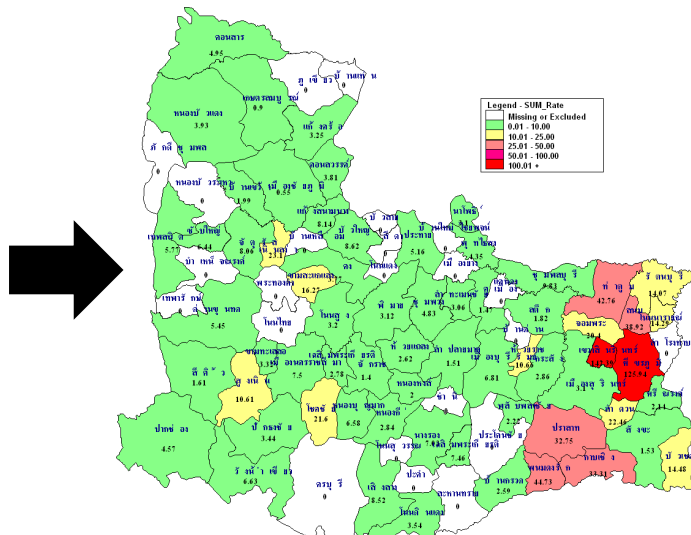
ตารางที่ 1 เปรียบเทียบผู้ป่วยโรคไข้เลือดออกปี 2564 และปี 2563 ช่วงเวลาเดียวกัน แยกรายจังหวัด

จังหวัด	ปี 2564 (1 ม.ค.-27 พ.ย.64)		ปี 2563 (1 ม.ค.-27 พ.ย. 63)		อัตราป่วยปี 64/63 (เท่า)
	Pt. (ราย)	อัตราป่วย*	Pt. (ราย)	อัตราป่วย*	
สุรินทร์	425	30.41	2,484	177.74	0.17
นครราชสีมา	139	5.25	6,211	235.01	0.02
บุรีรัมย์	48	3.01	1,333	83.66	0.04
ชัยภูมิ	32	2.81	2,494	218.95	0.01

หมายเหตุ * อัตราป่วยต่อประชากรแสนคน

ตารางที่ 2 อัตราป่วยโรคไข้เลือดออกสูงสุด 10 อันดับแรกในปี 2564 เขตสุขภาพที่ 9

อัตราป่วยสะสม 10 อันดับแรก ระหว่างวันที่ 1 ม.ค.-27 พ.ย. 2564				
ลำดับ	อำเภอ	จังหวัด	Pt. ราย	อัตราป่วย*
1	เขวาสินรินทร์	สุรินทร์	49	142.39
2	ศีขรภูมิ	สุรินทร์	170	125.94
3	นวมดงรัก	สุรินทร์	17	44.73
4	ท่าตูม	สุรินทร์	41	42.76
5	สนม	สุรินทร์	17	38.92
6	กาบเชิง	สุรินทร์	20	33.31
7	ปราสาท	ชัยภูมิ	50	32.75
8	เนินสง่า	สุรินทร์	6	23.10
9	ลำดวน	นครราชสีมา	7	22.46
10	เขวาสินรินทร์	สุรินทร์	49	142.39



รูปที่ 3 อัตราป่วยโรคไข้เลือดออก ปี 2564 จำแนกรายอำเภอในเขตสุขภาพที่ 9

โรคมือ เท้า ปาก ปี 2564 (วันที่ 28 พฤศจิกายน - 4 ธันวาคม 2564)

สถานการณ์โรคมือ เท้า ปาก ประเทศไทย

ตั้งแต่วันที่ 1 มกราคม - 28 พฤศจิกายน 2564 พบผู้ป่วย 18,551 ราย อัตราป่วย 27.93 ต่อประชากรแสนคน ไม่มีรายงานผู้เสียชีวิต อัตราส่วนเพศชายต่อเพศหญิง 1:1.0.82 พบมากที่สุดในกลุ่มอายุ 0-4 ปี ร้อยละ 86.16 รองลงมาคือ กลุ่มอายุ 5 ปี ร้อยละ 5.93 และกลุ่มอายุ 7-9 ปี ร้อยละ 3.13 ตามลำดับ ภาคที่มีอัตราป่วยสูงสุด คือ ภาคเหนือ 66.90 ต่อประชากรแสนคน รองลงมาคือ ภาคใต้ 35.68 ต่อประชากรแสนคน ภาคตะวันออกเฉียงเหนือ 22.82 ต่อประชากรแสนคน และภาคกลาง 8.98 ต่อประชากรแสนคน ตามลำดับ โดยจังหวัดที่มีอัตราป่วยสูงสุดในประเทศ คือ จังหวัดแม่ฮ่องสอน อัตราป่วย 211.99 ต่อประชากรแสนคน

สถานการณ์โรคมือ เท้า ปาก เขตสุขภาพที่ 9

ตั้งแต่วันที่ 1 มกราคม - 27 พฤศจิกายน 2564 พบผู้ป่วย 1,552 ราย อัตราป่วย 22.90 ต่อประชากรแสนคน ไม่มีรายงานผู้เสียชีวิต อัตราส่วนเพศหญิงต่อเพศชาย 1:1.33 พบมากที่สุดในอายุ 3 ปี อัตราป่วย 508.01 ต่อประชากรแสนคน รองลงมา คือ อายุ 2 ปี อัตราป่วย 447.64 ต่อประชากรแสนคน และอายุ 1 ปี อัตราป่วย 439.26 ต่อประชากรแสนคน ตามลำดับดังรูปที่ 1

เปรียบเทียบจำนวนผู้ป่วยโรคมือ เท้า ปาก ปี 2564 กับค่ามัธยฐาน 5 ปีย้อนหลัง (2559-2563) พบความผิดปกติของการเกิดโรคโดยมีจำนวนผู้ป่วยมากกว่าค่ามัธยฐาน 5 ปีย้อนหลัง ตั้งแต่สัปดาห์ที่ 5-15 ปี 2564 แต่สัปดาห์ที่ 17 จำนวนผู้ป่วยต่ำกว่าค่ามัธยฐาน ดังรูปที่ 2

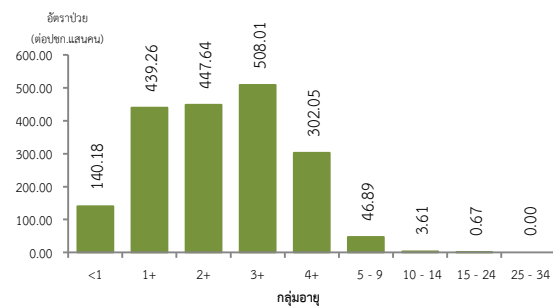
จังหวัดที่มีอัตราป่วยโรคมือ เท้า ปากสูงสุด คือ จังหวัดนครราชสีมา 37.32 ต่อประชากรแสนคน รองลงมาคือ จังหวัดชัยภูมิ 23.81 ต่อประชากรแสนคน จังหวัดบุรีรัมย์ 13.73 ต่อประชากรแสนคน และจังหวัดสุรินทร์ 5.30 ต่อประชากรแสนคน ตามลำดับ รายละเอียดดังตารางที่ 1 เมื่อจำแนกอัตราป่วยโรคมือ เท้า ปาก ระดับอำเภอพบว่า อำเภอที่มีอัตราป่วยสูงสุดคือ อำเภอบ้านใหม่ไชยพจน์ จังหวัดบุรีรัมย์ 150.74 ต่อประชากรแสนคน รองลงมาคือ อำเภอปักธงชัย จังหวัดนครราชสีมา 114.44 ต่อประชากรแสนคน และอำเภอเมืองยาง จังหวัดนครราชสีมา 93.40 ต่อประชากรแสนคนตามลำดับ รายละเอียดดังตารางที่ 2

ข้อเสนอแนะ

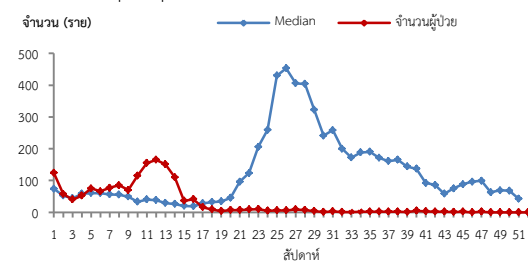
- ครูที่เลี้ยงคัดกรองนักเรียนทุกเช้าก่อนเข้าเรียน หากพบเด็กป่วยให้แจ้งผู้ปกครองรับเด็กไปพบแพทย์หรือเจ้าหน้าที่สาธารณสุข และแจ้งเจ้าหน้าที่สาธารณสุขที่รับผิดชอบเมื่อพบนักเรียนที่มีอาการสงสัยโรคมือ เท้า ปาก
- สอนเด็กล้างมืออย่างถูกวิธี และจัดให้มีจุดล้างมือ พร้อมสบู่หรือเจลล้างมือ รวมถึงทำความสะอาดเครื่องนอน ของเล่น และอุปกรณ์ที่ใช้ส่วนรวมเป็นประจำ
- ผู้ปกครองควรหมั่นสังเกตอาการบุตรหลานอย่างใกล้ชิด หากมีอาการใช้ร่วมกับแผลในปาก โดยอาจมีหรือไม่มีตุ่มน้ำที่มือหรือเท้าก็ได้ บางรายอาจมีเฉพาะไข้ ควรรีบพาไปพบแพทย์และให้หยุดเรียนจนกว่าจะหายเป็นปกติ และไม่ควรคลุกคลีกับคนอื่นในครอบครัว หลีกเลี่ยงการพาบุตรหลานที่มีอาการป่วยไปในที่ชุมชน เช่น สนามเด็กเล่น บ้านบอล ตลาด ห้างสรรพสินค้า เป็นต้น เพื่อลดการแพร่กระจายเชื้อและป้องกันการระบาดในชุมชน

ตารางที่ 2 อัตราป่วยโรคมือเท้าปากสูงสุด 10 อันดับแรกในปี 2564 เขตสุขภาพที่ 9

อัตราป่วยสะสม 10 อันดับแรก ระหว่างวันที่ 1 ม.ค. - 27 พ.ย. 2564				
ลำดับ	อำเภอ	จังหวัด	Pt.ราย	อัตราป่วย*
1	บ้านใหม่ไชยพจน์	บุรีรัมย์	40	150.74
2	ปักธงชัย	นครราชสีมา	133	114.44
3	เมืองยาง	นครราชสีมา	26	93.40
4	โชคชัย	นครราชสีมา	74	88.81
5	หนองบุญมาก	นครราชสีมา	52	85.54
6	เนินสง่า	ชัยภูมิ	19	73.14
7	วังน้ำเขียว	นครราชสีมา	32	70.67
8	หนองบัวระเหว	ชัยภูมิ	26	67.44
9	เสิงสาง	นครราชสีมา	43	61.03
10	โนนสูง	นครราชสีมา	65	52.00



รูปที่ 1 แผนภูมิแสดงอัตราป่วยโรคมือเท้าปากต่อประชากรแสนคน จำแนกตามกลุ่มอายุปี 2564

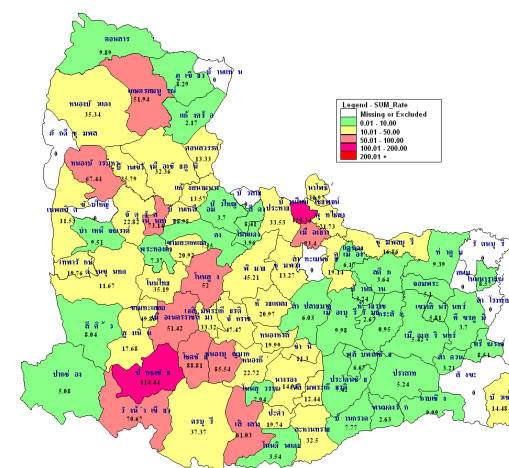


รูปที่ 2 จำนวนผู้ป่วยโรคมือเท้าปากจำแนกรายสัปดาห์เปรียบเทียบกับข้อมูลปี 2563 กับค่ามัธยฐาน 5 ปี ย้อนหลัง (2559-2563)

ตารางที่ 1 เปรียบเทียบอัตราป่วยโรคมือเท้าปาก ปี 2564 และปี 2563 ช่วงเวลาเดียวกันแยกรายจังหวัด

จังหวัด	ปี 2564 (1ม.ค. - 27 พ.ย.64)		ปี 2563 (1ม.ค. - 27 พ.ย.63)		อัตราป่วย ปี 64/63 (เท่า)
	Pt. (ราย)	อัตรา ป่วย*	Pt. (ราย)	อัตรา ป่วย*	
นครราชสีมา	988	37.32	776	29.36	1.27
ชัยภูมิ	271	23.81	221	19.40	1.23
บุรีรัมย์	219	13.73	1,060	66.53	0.21
สุรินทร์	74	5.30	2,153	154.06	0.03

หมายเหตุ * อัตราป่วยต่อประชากรแสนคน



รูปที่ 3 อัตราป่วยโรคมือเท้าปาก ปี 2564 จำแนกรายอำเภอในเขตสุขภาพที่ 9

โรคไข้หวัดใหญ่ ปี 2564 (วันที่ 28 พฤศจิกายน - 4 ธันวาคม 2564)

สถานการณ์โรคไข้หวัดใหญ่ประเทศไทย

ตั้งแต่วันที่ 1 มกราคม - 29 พฤศจิกายน 2564 มีผู้ป่วย 9,921 ราย อัตราป่วย 14.94 ต่อประชากรแสนคน ไม่มีรายงานผู้เสียชีวิต อัตราส่วนเพศชายต่อเพศหญิง 1:1.02 พบมากที่สุดในกลุ่มอายุ 0-4 ปี ร้อยละ 39.73 รองลงมาคือ กลุ่มอายุ 25-34 ปี ร้อยละ 9.40 และกลุ่มอายุ 15-24 ปี ร้อยละ 9.27 ตามลำดับ ภาคที่มีอัตราป่วยสูงสุดคือ ภาคเหนือ 26.38 ต่อประชากรแสนคน รองลงมาคือ ภาคตะวันออกเฉียงเหนือ 15.71 ต่อประชากรแสนคน ภาคใต้ 14.69 ต่อประชากรแสนคน และภาคกลาง 8.22 ต่อประชากรแสนคน ตามลำดับ โดยจังหวัดที่มีอัตราป่วยสูงสุดในประเทศ คือ จังหวัดอุบลราชธานี อัตราป่วย 57.45 ต่อประชากรแสนคน

สถานการณ์โรคไข้หวัดใหญ่เขตสุขภาพที่ 9

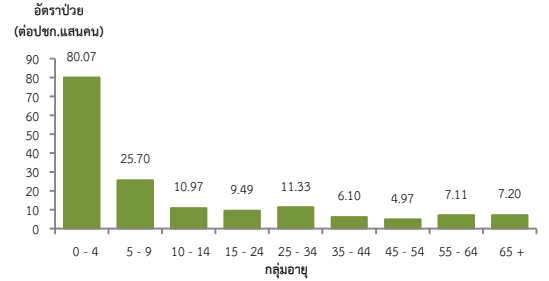
ตั้งแต่วันที่ 1 มกราคม - 27 พฤศจิกายน 2564 พบผู้ป่วย 882 ราย อัตราป่วย 13.01 ต่อประชากรแสนคน ไม่มีรายงานผู้เสียชีวิต อัตราส่วนเพศชายต่อเพศหญิง 1:1.13 พบมากที่สุดในกลุ่มอายุ 0-4 ปี อัตราป่วย 80.33 ต่อประชากรแสนคน รองลงมาคือ กลุ่มอายุ 5-9 ปี อัตราป่วย 25.94 ต่อประชากรแสนคน และกลุ่มอายุ 10-14 ปี อัตราป่วย 10.97 ต่อประชากรแสนคน ตามลำดับดังรูปที่ 1

เปรียบเทียบผู้ป่วยโรคไข้หวัดใหญ่ปี 2564 กับค่ามัธยฐาน 5 ปีย้อนหลัง (2559-2563) ไม่พบมีความผิดปกติของการเกิดโรคเนื่องจากจำนวนผู้ป่วยต่ำกว่าค่ามัธยฐาน 5 ปีย้อนหลัง ต่อเนื่องตั้งแต่ปี 2563 ดังรูปที่ 2 และพบว่าส่วนใหญ่มีค่าสัดส่วน ILI ต่ำกว่าร้อยละ 5 ทุกจังหวัดดังรูปที่ 3

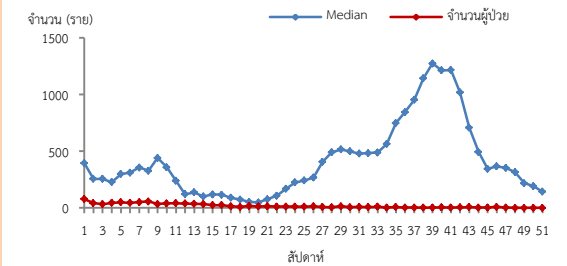
จังหวัดที่มีอัตราป่วยโรคไข้หวัดใหญ่สูงสุดคือ จังหวัดบุรีรัมย์ 20.69 ต่อประชากรแสนคน รองลงมาคือ จังหวัดนครราชสีมา 12.35 ต่อประชากรแสนคน จังหวัดสุรินทร์ 10.45 ต่อประชากรแสนคน และจังหวัดชัยภูมิ 6.94 ต่อประชากรแสนคน ตามลำดับ รายละเอียดดังตารางที่ 1 เมื่อจำแนกอัตราป่วยโรคไข้หวัดใหญ่ระดับอำเภอ พบว่าอำเภอที่มีอัตราป่วยสูงสุดคือ อำเภอบัวเขต จังหวัดสุรินทร์ 103.79 ต่อประชากรแสนคน รองลงมาคือ อำเภอพุทไธสง จังหวัดบุรีรัมย์ 102.15 ต่อประชากรแสนคน และอำเภอเสิงสาง จังหวัดนครราชสีมา 80.90 ต่อประชากรแสนคน ตามลำดับรายละเอียดดังตารางที่ 2

ข้อเสนอแนะ

1. โรคไข้หวัดใหญ่เป็นโรคที่มีวิธีการป้องกันและวิธีการรักษาที่มีประสิทธิภาพ แต่ต้องเฝ้าระวังในกลุ่มผู้สูงอายุอย่างเข้มข้นเนื่องจากเป็นกลุ่มที่มีอัตราป่วยต่ำแต่มีอัตราป่วยตายสูง ส่วนใหญ่อยู่ในกลุ่มผู้สูงอายุที่มีโรคประจำตัวด้วยโรคเรื้อรังซึ่งไม่ได้รับวัคซีนป้องกันโรคไข้หวัดใหญ่
2. เฝ้าระวังผู้ป่วยที่มีอาการ ILI โดยเฉพาะกลุ่มผู้สูงอายุ ถ้าพบผู้ป่วยมีอาการเข้าได้กับโรคไข้หวัดใหญ่ต้องตรวจทางห้องปฏิบัติการด้วย Rapid test และให้ยา Oseltamivir
3. ในสถานที่ที่มีคนอยู่หนาแน่นและพักค้าง เช่น เรือนจำ ค่ายทหาร โรงเรียน การเข้าค่ายพักแรม ควรมีการคัดกรองผู้ที่มีอาการคล้ายไข้หวัดใหญ่ หากพบผู้ป่วยต้องมีการแยกผู้ป่วย โดยให้แยกห้องนอนหรือหยุดเรียนหยุดงาน
4. เมื่อมีผู้ป่วยโรคไข้หวัดใหญ่จะต้องดำเนินการสอบสวนโรคเฉพาะรายทุกราย และค้นหาผู้ป่วยเพิ่มเติมในพื้นที่

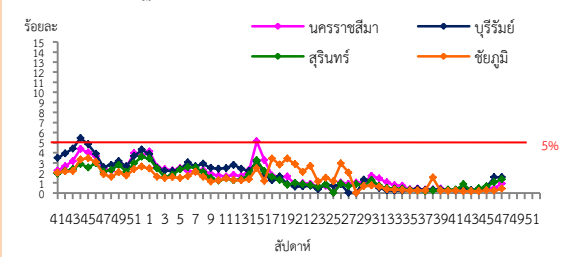


รูปที่ 1 แผนภูมิแสดงอัตราป่วยโรคไข้หวัดใหญ่ต่อประชากรแสนคน จำแนกตามกลุ่มอายุ ปี 2564



หมายเหตุ : สัปดาห์ที่ 45-47 ข้อมูลยังไม่ครบถ้วน

รูปที่ 2 จำนวนผู้ป่วยโรคไข้หวัดใหญ่จำแนกรายสัปดาห์เปรียบเทียบกับข้อมูลปี 2564 กับค่ามัธยฐาน 5 ปี ย้อนหลัง (2559 - 2563)



รูปที่ 3 สัดส่วน ILI ต่อผู้ป่วยนอก แยกรายจังหวัด ในเขตสุขภาพที่ 9 นครราชสีมา ปี 2564

ที่มา : ระบบเฝ้าระวังโรคทางระบาดวิทยาของกลุ่มอาการคล้ายไข้หวัดใหญ่ กองระบาดวิทยา กรมควบคุมโรค ข้อมูล ณ วันที่ 2 ธันวาคม 2564

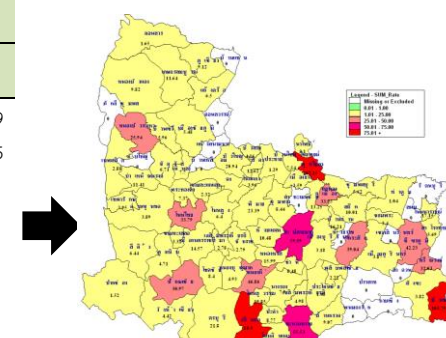
ตารางที่ 1 เปรียบเทียบอัตราป่วยโรคไข้หวัดใหญ่ปี 2564 และปี 2563 ช่วงเวลาเดียวกันแยกรายจังหวัด

จังหวัด	ปี 2564 (1 ม.ค.-27 พ.ย.64)		ปี 2563 (1 ม.ค.-27 พ.ย.63)		อัตราป่วย 64/63 (เท่า)
	Pt. (ราย)	อัตราป่วย*	Pt. (ราย)	อัตราป่วย*	
บุรีรัมย์	330	20.69	2,890	181.38	0.11
นครราชสีมา	327	12.35	7,041	266.42	0.05
สุรินทร์	146	10.45	1,058	75.71	0.14
ชัยภูมิ	79	6.94	1,974	173.30	0.04

หมายเหตุ * อัตราป่วยต่อประชากรแสนคน

ตารางที่ 2 อัตราป่วยโรคไข้หวัดใหญ่สูงสุด 10 อันดับแรกในปี 2564 เขตสุขภาพที่ 9

อัตราป่วยสะสม 10 อันดับแรก ระหว่างวันที่ 1 ม.ค.-27 พ.ย.2564					
ลำดับ	อำเภอ	จังหวัด	Pt. ราย	อัตราป่วย*	
1	บัวเขต	สุรินทร์	43	103.79	
2	พุทไธสง	บุรีรัมย์	47	102.15	
3	เสิงสาง	นครราชสีมา	57	80.90	
4	ลำปลายมาศ	บุรีรัมย์	79	59.59	
5	ละหานทราย	บุรีรัมย์	41	55.53	
6	หนองกี่	บุรีรัมย์	33	46.86	
7	ศีขรภูมิ	สุรินทร์	57	42.23	
8	กระสัง	บุรีรัมย์	41	39.04	
9	แคนดง	บุรีรัมย์	11	33.95	
10	โนนไทย	นครราชสีมา	24	33.79	



รูปที่ 4 อัตราป่วยโรคไข้หวัดใหญ่ ปี 2564 จำแนกรายอำเภอในเขตสุขภาพที่ 9

โรคปอดบวม ปี 2564 (วันที่ 28 พฤศจิกายน - 4 ธันวาคม 2564)

สถานการณ์โรคปอดบวมประเทศไทย

ตั้งแต่วันที่ 1 มกราคม - 29 พฤศจิกายน 2564 พบผู้ป่วย 138,606 ราย อัตราป่วย 204.62 ต่อประชากรแสนคน มีรายงานผู้เสียชีวิต 196 ราย อัตราตาย 0.30 ต่อประชากรแสนคน อัตราส่วนเพศชายต่อเพศหญิง 1: 0.81 พบมากที่สุดในกลุ่มอายุ 65 ปีขึ้นไป ร้อยละ 37.11 รองลงมาคือ กลุ่มอายุ 55-64 ปี ร้อยละ 14.84 และกลุ่มอายุ 0-4 ปี ร้อยละ 14.12 ตามลำดับ ภาคที่มีอัตราป่วยสูงสุดคือ ภาคตะวันออกเฉียงเหนือ 253.08 ต่อประชากรแสนคน รองลงมาคือ ภาคเหนือ 230.51 ต่อประชากรแสนคน ภาคใต้ 176.14 ต่อประชากรแสนคน และภาคกลาง 167.81 ต่อประชากรแสนคนตามลำดับ โดยจังหวัดที่มีอัตราป่วยสูงสุดในประเทศคือจังหวัดอุบลราชธานี อัตราป่วย 597.21 ต่อประชากรแสนคน

สถานการณ์โรคปอดบวมเขตสุขภาพที่ 9

ตั้งแต่วันที่ 1 มกราคม - 27 พฤศจิกายน 2564 พบผู้ป่วย 13,251 ราย อัตราป่วย 191.90 ต่อประชากรแสนคน ไม่มีรายงานผู้เสียชีวิต อัตราส่วนเพศชายต่อเพศหญิง 1:1.23 พบมากที่สุดในกลุ่มอายุ 65 ปีขึ้นไป อัตราป่วย 660.50 ต่อประชากรแสนคน รองลงมาคือ กลุ่มอายุ 0-4 ปี อัตราป่วย 432.84 ต่อประชากรแสนคน และกลุ่มอายุ 55-64 ปี อัตราป่วย 262.04 ต่อประชากรแสนคน ตามลำดับดังรูปที่ 1

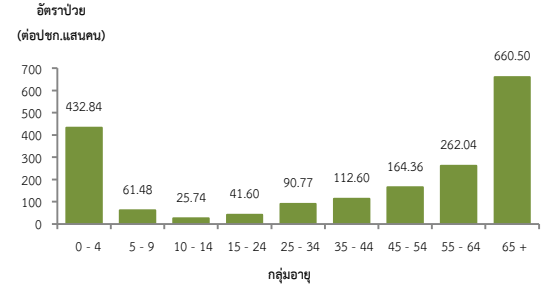
เปรียบเทียบจำนวนผู้ป่วยโรคปอดบวมปี 2564 กับค่ามัธยฐาน 5 ปีย้อนหลัง (2559-2563) ไม่พบความผิดปกติของการเกิดโรค โดยมีจำนวนผู้ป่วยน้อยกว่าค่ามัธยฐาน 5 ปีย้อนหลังดังรูปที่ 2 จังหวัดที่มีอัตราป่วยโรคปอดบวมสูงสุดคือ จังหวัดบุรีรัมย์ 237.13 ต่อประชากรแสนคน รองลงมาคือ จังหวัดสุรินทร์ 227.65 ต่อประชากรแสนคน จังหวัดชัยภูมิ 172.13 ต่อประชากรแสนคน และจังหวัดนครราชสีมา 163.50 ต่อประชากรแสนคน ตามลำดับ รายละเอียดดังตารางที่ 1 เมื่อจำแนกอัตราป่วยโรคปอดบวมในระดับอำเภอพบว่า อำเภอที่มีอัตราป่วยสูงที่สุดคือ อำเภอหนองบัวระเหว จังหวัดชัยภูมิ 669.19 ต่อประชากรแสนคน รองลงมาคือ อำเภอบ้านใหม่ไชยพจน์ จังหวัดบุรีรัมย์ 610.49 ต่อประชากรแสนคน และอำเภอสังขะ จังหวัดสุรินทร์ 558.47 ต่อประชากรแสนคนและตามลำดับ รายละเอียดดังตารางที่ 2

ข้อเสนอแนะ

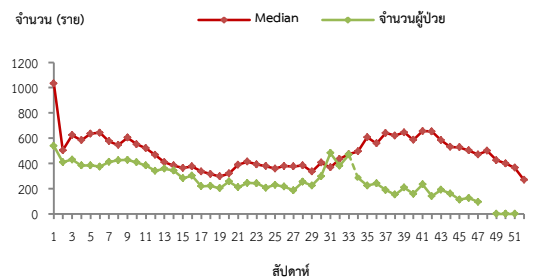
1. ผู้ป่วยที่เป็นโรคปอดบวมจากไข้หวัดใหญ่ควรให้ยาต้านเชื้อไวรัส
2. หลังจากผู้ป่วยได้รับการวินิจฉัยสาเหตุจากเชื้อแบคทีเรียควรรักษาด้วยยาปฏิชีวนะอย่างรวดเร็วที่สุด
3. ฉีดวัคซีนป้องกันโรคในกลุ่มเสี่ยงคือ เด็กเล็ก ผู้ที่มีอายุ 65 ปีขึ้นไป และผู้ที่มีภาวะภูมิคุ้มกันต่ำหรือมีโรคประจำตัวบางอย่าง การฉีดวัคซีนที่ส่งผลในการลดอัตราการเกิดโรคปอดบวมจากการติดเชื้อได้แก่ วัคซีนป้องกันไข้หวัดใหญ่ และวัคซีนป้องกันโรคปอดอักเสบ

ตารางที่ 2 อัตราป่วยโรคปอดบวมสูงที่สุด 10 อันดับแรกในปี 2564 เขตสุขภาพที่ 9

อัตราป่วยสะสม 10 อันดับแรก ระหว่างวันที่ 1 ม.ค.- 27 พ.ย.2564				
ลำดับ	อำเภอ	จังหวัด	Pt.ราย	อัตราป่วย*
1	หนองบัวระเหว	ชัยภูมิ	258	669.19
2	บ้านใหม่ไชยพจน์	บุรีรัมย์	162	610.49
3	สังขะ	สุรินทร์	731	558.47
4	ชำนิ	บุรีรัมย์	197	556.59
5	เนินสง่า	ชัยภูมิ	116	446.55
6	เขวาสินรินทร์	สุรินทร์	148	430.07
7	นางรอง	บุรีรัมย์	457	401.36
8	พลับพลาชัย	บุรีรัมย์	172	382.68
9	พิมาย	นครราชสีมา	478	372.61
10	พุทไธสง	บุรีรัมย์	170	369.47



รูปที่ 1 แผนภูมิแสดงอัตราป่วยโรคปอดบวมต่อประชากรแสนคนจำแนกตามกลุ่มอายุ ปี 2564

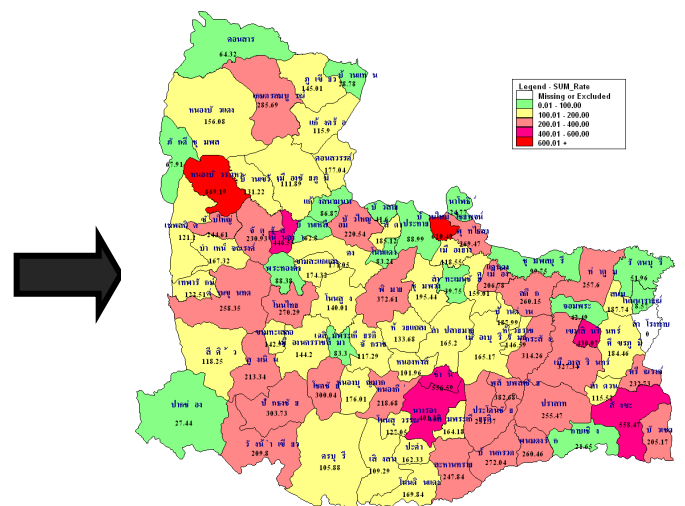


หมายเหตุ : สัปดาห์ที่ 45-47 ข้อมูลยังไม่ครบถ้วน

รูปที่ 2 จำนวนผู้ป่วยโรคปอดบวมจำแนกรายสัปดาห์เปรียบเทียบกับข้อมูลปี 2564 กับค่ามัธยฐาน 5 ปี ย้อนหลัง (2559-2563) ตารางที่ 1 เปรียบเทียบอัตราป่วยโรคปอดบวมปี 2564 และปี 2563 ช่วงเวลาเดียวกัน แยกรายจังหวัด

จังหวัด	ปี 2564 (1 ม.ค.-27 พ.ย. 64)		ปี 2563 (1 ม.ค.-27 พ.ย.63)		อัตราป่วย ปี 64/63 (เท่า)
	Pt. (ราย)	อัตรา ป่วย*	Pt. (ราย)	อัตรา ป่วย*	
บุรีรัมย์	3,783	237.13	5,707	358.17	0.66
สุรินทร์	3,181	227.65	2,721	194.70	1.17
ชัยภูมิ	1,959	172.13	3,737	328.08	0.52
นครราชสีมา	4,329	163.50	5,661	214.20	0.76

หมายเหตุ * อัตราป่วยต่อประชากรแสนคน



รูปที่ 3 อัตราป่วยโรคปอดบวมปี 2564 จำแนกรายอำเภอในเขตสุขภาพที่ 9

โรคไข้หัด ปี 2564 (วันที่ 28 พฤศจิกายน - 4 ธันวาคม 2564)

สถานการณ์โรคไข้หัดประเทศไทย

ตั้งแต่วันที่ 1 มกราคม - 26 พฤศจิกายน 2564 พบผู้ป่วยโรคไข้หัด 514 ราย อัตราป่วย 0.77 ต่อประชากรแสนคน เสียชีวิต 22 ราย อัตราตาย 0.03 ต่อประชากรแสนคน อัตราส่วนเพศชายต่อเพศหญิง 1:0.38 พบมากที่สุดในกลุ่มอายุ 65 ปีขึ้นไป ร้อยละ 38.91 รองลงมาคือ กลุ่มอายุ 55-64 ปี ร้อยละ 27.04 และกลุ่มอายุ 45-54 ปี ร้อยละ 19.84 ตามลำดับ ภาคที่มีอัตราป่วยสูงสุดคือ ภาคเหนือ 2.73 ต่อประชากรแสนคน รองลงมาคือ ภาคตะวันออกเฉียงเหนือ 0.67 ต่อประชากรแสนคน ภาคกลาง 0.14 ต่อประชากรแสนคน และภาคใต้ 0.05 ต่อประชากรแสนคน ตามลำดับ โดยจังหวัดที่มีอัตราป่วยสูงสุดในประเทศคือจังหวัดลำปาง อัตราป่วย 8.75 ต่อประชากรแสนคน

สถานการณ์โรคไข้หัดเขตสุขภาพที่ 9

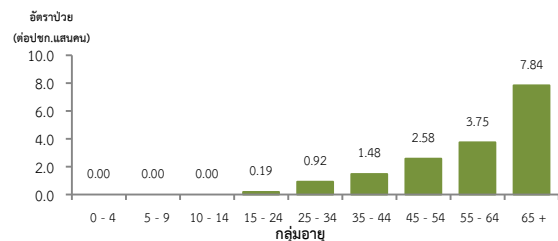
ตั้งแต่วันที่ 1 มกราคม - 27 พฤศจิกายน 2564 พบผู้ป่วย 142 ราย อัตราป่วย 2.09 ต่อประชากรแสนคน มีรายงานผู้เสียชีวิต 7 ราย อัตราป่วยตาย ร้อยละ 4.93 อัตราส่วนเพศหญิงต่อเพศชาย 1:2.64 พบมากที่สุดในกลุ่มอายุมากกว่า 65 ปีขึ้นไป อัตราป่วย 7.84 ต่อประชากรแสนคน รองลงมาคือ กลุ่มอายุ 55-64 ปี อัตราป่วย 3.75 ต่อประชากรแสนคน และกลุ่มอายุ 45-54 ปี อัตราป่วย 2.58 ต่อประชากรแสนคน ตามลำดับดังรูปที่ 1

เปรียบเทียบจำนวนผู้ป่วยโรคไข้หัดปี 2564 กับค่ามัธยฐาน 5 ปีย้อนหลัง (2559-2563) พบว่ามีความผิดปกติของการเกิดโรคตั้งแต่สัปดาห์ที่ 13 ดังรูปที่ 2

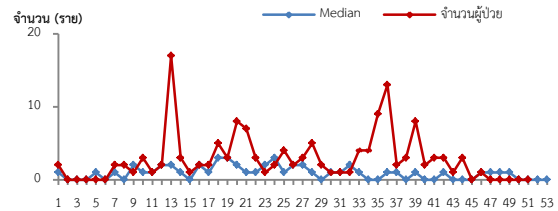
จังหวัดที่มีอัตราป่วยโรคไข้หัดสูงสุดคือ จังหวัดนครราชสีมา 4.83 ต่อประชากรแสนคน รองลงมาคือจังหวัดชัยภูมิ 1.14 ต่อประชากรแสนคน และจังหวัดสุรินทร์ 0.07 ต่อประชากรแสนคน รายละเอียดดังตารางที่ 1 เมื่อจำแนกอัตราป่วยโรคไข้หัดในระดับอำเภอพบว่า อำเภอที่มีอัตราป่วยสูงสุดคือ อำเภอเสิงสาง จังหวัดนครราชสีมา 21.29 ต่อประชากรแสนคน รองลงมาคือ อำเภอโนนสูง จังหวัดนครราชสีมา 16.80 ต่อประชากรแสนคน และอำเภอเฉลิมพระเกียรติ จังหวัดนครราชสีมา 13.88 ต่อประชากรแสนคน ตามลำดับ รายละเอียดดังตารางที่ 2

ข้อเสนอแนะ

1. สื่อสารความเสี่ยงโรคไข้หัดให้ประชาชนรับทราบ เพื่อให้มีการปรับพฤติกรรมบริโภคเนื้อหมูที่ปรุงสุก ไม่ควรรับประทานเนื้อหมูดิบร่วมกับการดื่มสุรา
2. ประชาชนควรเลือกซื้อเนื้อหมูจากแหล่งที่มีมาตรฐาน เชื่อถือได้ ไม่ควรซื้อจากแหล่งที่ไม่ทราบที่มาของหมู
3. ให้ความรู้ด้านสุขอนามัยแก่ผู้ชำแหละหมู พัฒนามาตรฐานของฟาร์มหมู โรงฆ่าสัตว์ เชียงหมู ให้ความปลอดภัยต่อผู้บริโภค



รูปที่ 1 แผนภูมิแสดงอัตราป่วยโรคไข้หัดต่อประชากรแสนคน จำแนกตามกลุ่มอายุ ปี 2564



หมายเหตุ: สัปดาห์ที่ 45-47 ข้อมูลยังไม่ครบถ้วน

รูปที่ 2 จำนวนผู้ป่วยโรคไข้หัดรายสัปดาห์เปรียบเทียบกับข้อมูลปี 2564 กับค่ามัธยฐาน 5 ปีย้อนหลัง (2559-2563)

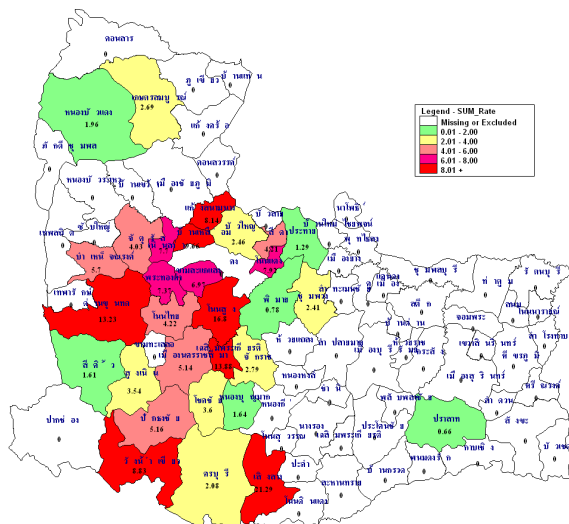
ตารางที่ 1 เปรียบเทียบผู้ป่วยโรคไข้หัดปี 2564 และปี 2563 ช่วงเวลาเดียวกันแยกจังหวัด

จังหวัด	ปี 2564 (1 ม.ค.-27 พ.ย. 64)		ปี 2563 (1 ม.ค.-27 พ.ย. 63)		อัตราป่วยปี 64/63 (เท่า)
	Pt. (ราย)	อัตราป่วย*	Pt. (ราย)	อัตราป่วย*	
นครราชสีมา	128	4.83	63	2.38	2.03
ชัยภูมิ	13	1.14	9	0.79	1.44
สุรินทร์	1	0.07	7	0.50	0.14
บุรีรัมย์	0	0.00	0	0.00	0.00

หมายเหตุ * อัตราป่วยต่อประชากรแสนคน

ตารางที่ 2 อัตราป่วยโรคไข้หัดสูงสุด 10 อันดับแรกในปี 2564 เขตสุขภาพที่ 9

อัตราป่วยสะสม 10 อันดับแรก ระหว่างวันที่ 1 ม.ค. - 27 พ.ย. 2564				
ลำดับ	อำเภอ	จังหวัด	Pt. ราย	อัตราป่วย*
1	เสิงสาง	นครราชสีมา	15	21.29
2	โนนสูง	นครราชสีมา	21	16.80
3	เฉลิมพระเกียรติ	นครราชสีมา	5	13.88
4	ด่านขุนทด	นครราชสีมา	17	13.23
5	บ้านเหลื่อม	นครราชสีมา	2	9.66
6	วังน้ำเขียว	นครราชสีมา	4	8.83
7	แก้งสนามนาง	นครราชสีมา	3	8.14
8	โนนแดง	นครราชสีมา	2	7.92
9	เนินสง่า	ชัยภูมิ	2	7.70
10	พระทองคำ	นครราชสีมา	3	7.37



รูปที่ 3 อัตราป่วยโรคไข้หัด ปี 2564 จำแนกรายอำเภอในเขตสุขภาพที่ 9

นางสาวกรณิการ์ มอนพั้งเทียม นักวิชาการสาธารณสุขชำนาญการ/ผู้จัดทำ
นางนันทนา แต่ประเสริฐ นักวิชาการสาธารณสุขชำนาญการพิเศษ/ผู้ตรวจงาน