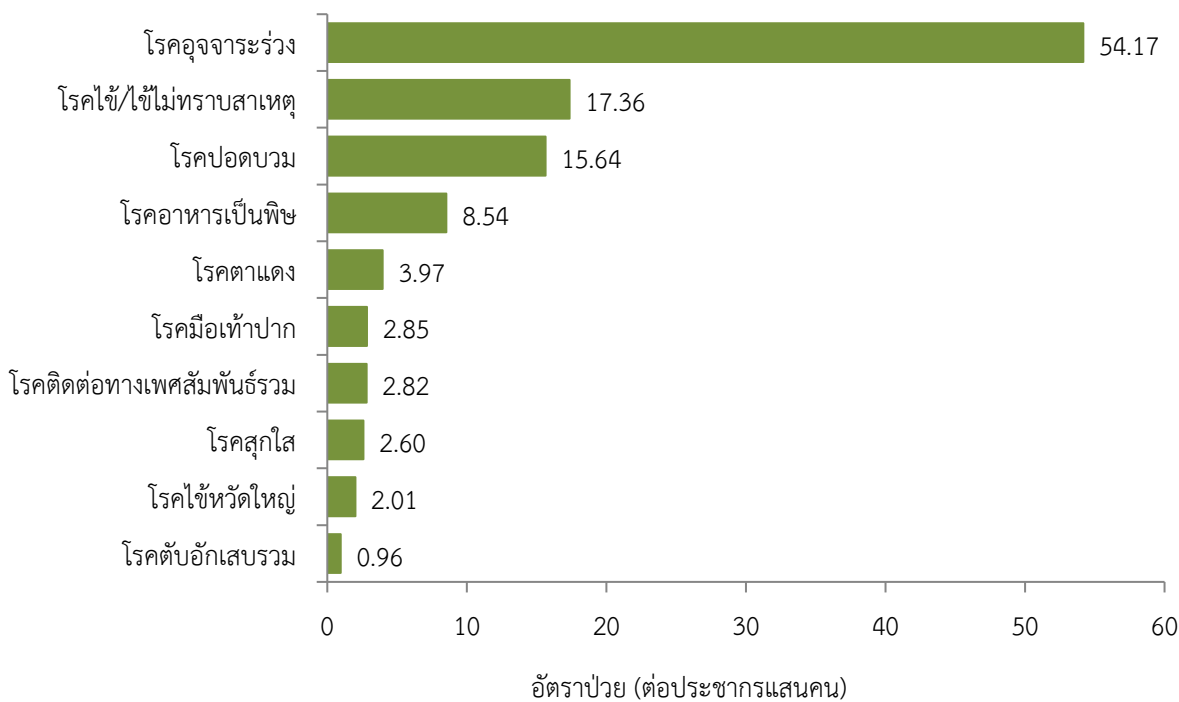


สถานการณ์โรคสำคัญที่เฝ้าระวังทางระบาดวิทยาในพื้นที่เขตสุขภาพที่ 9 สัปดาห์ที่ 4 ปี พ.ศ.2564 (วันที่ 31 มกราคม – 6 กุมภาพันธ์ 2564)

การวิเคราะห์สถานการณ์ใช้ข้อมูลสะสมตั้งแต่สัปดาห์ที่ 4 (วันที่ 24-30 มกราคม 2564) เขตสุขภาพที่ 9 ได้รับรายงานผู้ป่วยในระบบเฝ้าระวังร.506 จากเครือข่าย 4 จังหวัด (นครราชสีมา ชัยภูมิ สุรินทร์ และบุรีรัมย์) ไม่มีรายงานผู้เสียชีวิต

10 อันดับโรคที่มีอัตราป่วยต่อประชากรแสนคนสูงสุด

10 อันดับโรคที่มีอัตราป่วยต่อประชากรแสนคนสูงสุด คือ โรคอุจจาระร่วง 54.17 ต่อประชากรแสนคน โรคไข้/ไข้ไม่ทราบสาเหตุ 17.36 ต่อประชากรแสนคน โรคปอดบวม 15.64 ต่อประชากรแสนคน โรคอาหารเป็นพิษ 8.54 ต่อประชากรแสนคน โรคตาแดง 3.97 ต่อประชากรแสนคน โรคมือเท้าปาก 2.85 ต่อประชากรแสนคน โรคติดต่อทางเพศสัมพันธ์รวม 2.82 ต่อประชากรแสนคน โรคสุกใส 2.60 ต่อประชากรแสนคน โรคไข้หวัดใหญ่ 2.01 ต่อประชากรแสนคน และโรคตับอักเสบรวม 0.96 ต่อประชากรแสนคน ตามลำดับดังรูปที่ 1



รูปที่ 1 10 อันดับโรคที่มีอัตราป่วยต่อประชากรแสนคนสูงสุดในพื้นที่เขตสุขภาพที่ 9
ที่มา: รายงาน 506 สำนักงานสาธารณสุขจังหวัดในพื้นที่ข้อมูล ณ วันที่ 5 กุมภาพันธ์ 2564

โรคที่เป็นปัญหาทางสาธารณสุขในพื้นที่เขตสุขภาพที่ 9 มีดังนี้

โรคไข้เลือดออกปี 2564 (วันที่ 31 มกราคม – 6 กุมภาพันธ์ 2564)

สถานการณ์โรคไข้เลือดออกประเทศไทย

ตั้งแต่วันที่ 1-31 มกราคม 2564 พบผู้ป่วยโรคไข้เลือดออก 595 ราย อัตราป่วย 0.9 ต่อประชากรแสนคน ไม่มีรายงานเสียชีวิต อัตราส่วนเพศหญิงต่อชาย 1:1.16 พบมากที่สุดในกลุ่มอายุ 15-24 ปี ร้อยละ 25.88 รองลงมาคือกลุ่มอายุ 25-34 ปี ร้อยละ 15.97 และกลุ่มอายุ 10-14 ปี ร้อยละ 14.62 ตามลำดับ ภาคที่มีอัตราป่วยสูงสุด คือ ภาคกลาง 1.67 ต่อประชากรแสนคน รองลงมาคือ ภาคเหนือ 0.83 ต่อประชากรแสนคน ภาคใต้ 0.83 ต่อประชากรแสนคน และภาคตะวันออกเฉียงเหนือ 0.16 ต่อประชากรแสนคน ตามลำดับ โดยจังหวัดที่มีอัตราป่วยสูงสุดในประเทศ คือ จังหวัดแม่ฮ่องสอน อัตราป่วย 4.25 ต่อประชากรแสนคน

สถานการณ์โรคไข้เลือดออกเขตสุขภาพที่ 9

ตั้งแต่วันที่ 1-30 มกราคม 2564 พบผู้ป่วย 7 ราย อัตราป่วย 0.10 ต่อประชากรแสนคน ไม่มีรายงานผู้เสียชีวิต อัตราส่วนเพศชายต่อเพศหญิง 1:1.33 พบมากที่สุดในกลุ่มอายุ 10-14 ปี อัตราป่วย 0.45 ต่อประชากรแสนคน รองลงมาคือ 0-4 ปี อัตราป่วย 0.27 ต่อประชากรแสนคน และกลุ่มอายุ 15-24 ปี มีอัตราป่วย 0.19 ต่อประชากรแสนคน ตามลำดับ ดังรูปที่ 1 เปรียบเทียบจำนวนผู้ป่วยโรคไข้เลือดออกปี 2564 กับค่ามัธยฐาน 5 ปีย้อนหลัง (2559-2563) ไม่พบว่ามีความผิดปกติของการเกิดโรค จำนวนผู้ป่วยต่ำกว่าค่ามัธยฐาน และมีแนวโน้มลดลงอย่างต่อเนื่อง ดังรูปที่ 2

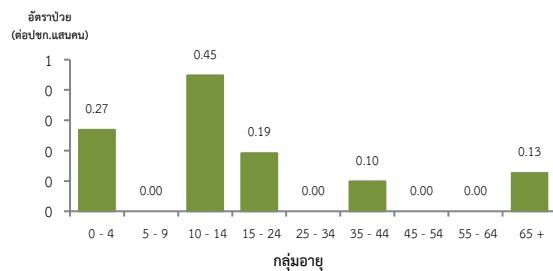
จังหวัดที่มีอัตราป่วยโรคไข้เลือดออกสูงสุดคือจังหวัดนครราชสีมา 0.19 ต่อประชากรแสนคน จังหวัดสุรินทร์ 0.07 ต่อประชากรแสนคน จังหวัดบุรีรัมย์ 0.06 ต่อประชากรแสนคน และจังหวัดชัยภูมิ 0.00 ต่อประชากรแสนคน ยังไม่มีรายงานผู้ป่วย รายละเอียดดังตารางที่ 1 เมื่อจำแนกอัตราป่วยโรคไข้เลือดออกในระดับอำเภอพบว่า อำเภอที่มีอัตราป่วยสูงสุดคืออำเภอบ้านกรวด จังหวัดบุรีรัมย์ 1.31 ต่อประชากรแสนคน รองลงมาคือ อำเภอชุมพวง จังหวัดนครราชสีมา 1.20 ต่อประชากรแสนคน และอำเภอสูงเนิน จังหวัดนครราชสีมา 1.20 ต่อประชากรแสนคน ตามลำดับ รายละเอียดดังตารางที่ 2

ข้อเสนอแนะ

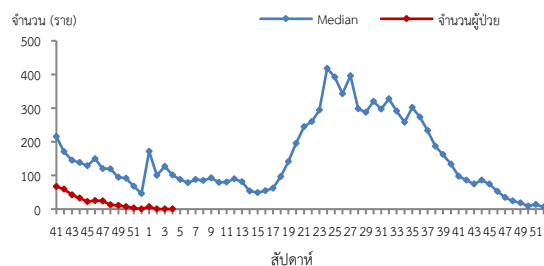
1. ฝ้าระวังผู้ป่วยโดยเฉพาะเด็กเล็กในศูนย์เด็กเล็กและกลุ่มนักเรียน ถ้าพบผู้ป่วยจะต้องสอบสวนโรคเฉพาะรายทุกราย และดำเนินการควบคุมโรคตามมาตรการ 0 3 7
2. ควบคุมค่าดัชนีลูกน้ำยุงลายไม่ให้เกินเกณฑ์มาตรฐานที่กำหนด (HI≤5, CI=0)
3. ประชาสัมพันธ์มาตรการ 3 เก็บป้องกัน 3 โรค และ 5ป 1ข ในการควบคุมโรคไข้เลือดออก
4. สร้างความเข้าใจและความตระหนักในการควบคุม ป้องกันโรคไข้เลือดออก “บ้านตนเอง ครอบครัวตนเอง คนในครอบครัวต้องเป็นผู้ดูแลกันเองเป็นอันดับแรก “หรือที่เรียกว่า “บ้านใครบ้านมัน”

ตารางที่ 2 อัตราป่วยโรคไข้เลือดออกสูงสุด 10 อันดับแรกในปี 2564 เขตสุขภาพที่ 9

อัตราป่วยสะสม 10 อันดับแรก ระหว่างวันที่ 1-30 ม.ค.2564				
ลำดับ	อำเภอ	จังหวัด	Pt.ราย	อัตราป่วย*
1	บ้านกรวด	บุรีรัมย์	1	1.31
2	ชุมพวง	นครราชสีมา	1	1.20
3	สูงเนิน	นครราชสีมา	1	1.20
4	ปักธงชัย	นครราชสีมา	1	0.85
5	ด่านขุนทด	นครราชสีมา	1	0.78
6	ศีขรภูมิ	สุรินทร์	1	0.74
7	เมือง	นครราชสีมา	1	0.22



รูปที่ 1 แผนภูมิแสดงอัตราป่วยโรคไข้เลือดออกต่อประชากรแสนคน จำแนกตามกลุ่มอายุ ปี 2564

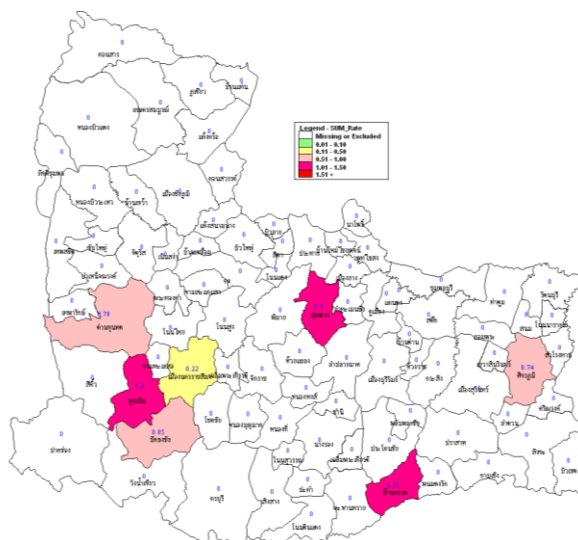


หมายเหตุ: สัปดาห์ที่ 52-4 ข้อมูลยังไม่ครบถ้วน

รูปที่ 2 จำนวนผู้ป่วยโรคไข้เลือดออกจำแนกรายสัปดาห์เปรียบเทียบกับข้อมูลปี 2564 กับค่ามัธยฐาน 5 ปีย้อนหลัง (2559-2563) ตารางที่ 1 เปรียบเทียบผู้ป่วยโรคไข้เลือดออกปี 2564 และปี 2563 ช่วงเวลาเดียวกันแยกรายจังหวัด

จังหวัด	ปี 2564 (1-30 ม.ค.64)		ปี 2563 (1ม.ค.-30 ม.ค. 63)		อัตราป่วยปี 64/63 (เท่า)
	Pt. (ราย)	อัตราป่วย*	Pt. (ราย)	อัตราป่วย*	
นครราชสีมา	5	0.19	276	10.46	0.02
สุรินทร์	1	0.07	79	5.65	0.01
บุรีรัมย์	1	0.06	45	2.83	0.02
ชัยภูมิ	0	0.00	68	5.97	0.00

หมายเหตุ * อัตราป่วยต่อประชากรแสนคน



รูปที่ 3 อัตราป่วยโรคไข้เลือดออก ปี 2564 จำแนกรายอำเภอในเขตสุขภาพที่ 9

โรคมือ เท้า ปาก ปี 2564 (วันที่ 31 มกราคม – 6 กุมภาพันธ์ 2564)

สถานการณ์โรคมือ เท้า ปาก ประเทศไทย

ตั้งแต่วันที่ 1 มกราคม – 6 กุมภาพันธ์ 2564 พบผู้ป่วย 2,275 ราย อัตราป่วย 3.43 ต่อประชากรแสนคน ไม่มีผู้เสียชีวิต อัตราส่วนเพศหญิงต่อเพศชาย 1:1.28 กลุ่มอายุที่พบมากที่สุดคือ 0-4 ปี ร้อยละ 88.31 รองลงมา คือ กลุ่มอายุ 5 ปี ร้อยละ 4.18 และกลุ่มอายุ 7-9 ปี ร้อยละ 3.43 ตามลำดับ ภาคที่มีอัตราป่วยสูงสุด คือ ภาคเหนือ 7.91 ต่อประชากรแสนคน รองลงมาคือภาคใต้ 3.65 ต่อประชากรแสนคน ภาคตะวันออกเฉียงเหนือ 3.47 ต่อประชากรแสน และภาคกลาง 0.91 ต่อประชากรแสนคนตามลำดับ โดยจังหวัดที่มีอัตราป่วยสูงสุดในประเทศ คือ จังหวัดพะเยา อัตราป่วย 40.82 ต่อประชากรแสนคน

สถานการณ์โรคมือ เท้า ปาก เขตสุขภาพที่ 9

ตั้งแต่วันที่ 1-30 มกราคม 2564 พบผู้ป่วย 193 ราย อัตราป่วย 2.85 ต่อประชากรแสนคน ไม่มีผู้เสียชีวิต อัตราส่วนเพศหญิงต่อเพศชาย 1:1.30 พบมากที่สุดในกลุ่มอายุ 2 ปี อัตราป่วย 75.54 ต่อประชากรแสนคน รองลงมา คือ กลุ่มอายุ 3 ปี อัตราป่วย 60.38 ต่อประชากรแสนคนและกลุ่มอายุ 1 ปี อัตราป่วย 57.10 ต่อประชากรแสนคน ตามลำดับ ดังรูปที่ 1

เปรียบเทียบจำนวนผู้ป่วยโรคมือ เท้า ปาก ปี 2564 กับค่ามัธยฐาน 5 ปีย้อนหลัง(2559-2563) พบความผิดปกติของการเกิดโรคโดยมีจำนวนผู้ป่วยมากกว่าค่ามัธยฐาน 5 ปีย้อนหลังอย่างต่อเนื่องตั้งแต่ปลายปี 2563 จนถึงสัปดาห์ที่ 1 ปี 2564 จากนั้นข้อมูลต่ำกว่ามัธยฐาน (ข้อมูลสัปดาห์ที่ 3-4 ยังไม่ครบถ้วน) ดังรูปที่ 2

จังหวัดที่มีอัตราป่วยโรคมือ เท้า ปาก สูงสุดคือจังหวัดนครราชสีมา 4.61 ต่อประชากรแสนคน รองลงมาคือจังหวัดบุรีรัมย์ 2.70 ต่อประชากรแสนคน จังหวัดชัยภูมิ 1.49 ต่อประชากรแสนคน และจังหวัดสุรินทร์ 0.79 ต่อประชากรแสนคน ตามลำดับ รายละเอียดดังตารางที่ 1 เมื่อจำแนกอัตราป่วยโรคมือ เท้า ปาก ระดับอำเภอ พบว่า อำเภอที่มีอัตราป่วยสูงสุดคืออำเภอโชคชัย จังหวัดนครราชสีมา 18.35 ต่อประชากรแสนคน รองลงมาคือ อำเภอหนองบุญมาก จังหวัดนครราชสีมา 16.54 ต่อประชากรแสนคน และอำเภอละหานทราย จังหวัดบุรีรัมย์ 15.03 ต่อประชากรแสนคน ตามลำดับ รายละเอียดดังตารางที่ 2

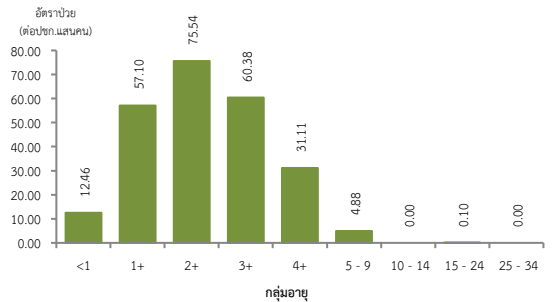
ข้อเสนอแนะ

ดำเนินงานควบคุมป้องกันโรคในศูนย์เด็กเล็กอย่างเข้มข้นและต่อเนื่องดังนี้

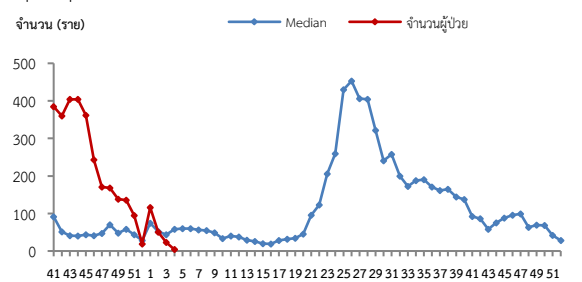
- ครูที่เลี้ยงคัดกรองนักเรียนทุกเช้าก่อนเข้าเรียนหากพบเด็กป่วยให้แจ้งผู้ปกครองรับเด็กไปพบแพทย์หรือเจ้าหน้าที่สาธารณสุข และแจ้งเจ้าหน้าที่สาธารณสุขที่รับผิดชอบเมื่อพบนักเรียนที่มีอาการสงสัยโรคมือ เท้า ปาก
- สอนเด็กล้างมืออย่างถูกวิธีและจัดให้มีจุดล้างมือพร้อมสบู่หรือเจลล้างมือรวมถึงทำความสะอาดเครื่องนอน ของเล่นและอุปกรณ์ที่ใช้สวนรวมเป็นประจำ
- ผู้ปกครองควรหมั่นสังเกตอาการบุตรหลานอย่างใกล้ชิดหากมีอาการไขร่วมกับแผลในปากโดยอาจมีหรือไม่มีตุ่มน้ำที่มีหรือเทาก็ได้บางรายอาจมีเฉพาะไขควรรีบพาไปพบแพทย์และให้หยุดเรียนจนกว่าจะหายเป็นปกติและไม่ควรคลุกคลีกับคนอื่นในครอบครัวหลีกเลี่ยงการพาบุตรหลานที่มีอาการป่วยไปในที่ชุมชน เช่น สนามเด็กเล่น บานบอล ตลาด ทางสรรพสินค้า เป็นต้น เพื่อลดการแพร่กระจายเชื้อและป้องกันการระบาดในชุมชน

ตารางที่ 2 อัตราป่วยโรคมือเท้าปากสูงที่สุด 10 อันดับแรกในปี 2564 เขตสุขภาพที่ 9

อัตราป่วยสะสม 10 อันดับแรก ระหว่างวันที่ 1-30 ม.ค.2564				
ลำดับ	อำเภอ	จังหวัด	Pt.ราย	อัตราป่วย*
1	โชคชัย	นครราชสีมา	15	18.35
2	หนองบุญมาก	นครราชสีมา	10	16.54
3	ละหานทราย	บุรีรัมย์	11	15.03
4	เฉลิมพระเกียรติ	นครราชสีมา	5	14.01
5	ปะคำ	บุรีรัมย์	6	13.20
6	ปักธงชัย	นครราชสีมา	14	11.93
7	ขามทะเลสอ	นครราชสีมา	3	10.11
8	วังน้ำเขียว	นครราชสีมา	4	9.03
9	เสิงสาง	นครราชสีมา	6	8.51
10	โนนนา rayณ์	สุรินทร์	3	8.47



รูปที่ 1 แผนภูมิแสดงอัตราป่วยโรคมือเท้าปากต่อประชากรแสนคนจำแนกตามกลุ่มอายุปี 2564

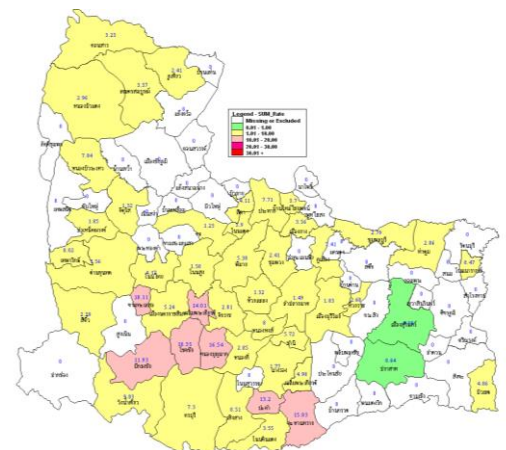


รูปที่ 2 จำนวนผู้ป่วยโรคมือ เท้า ปากจำแนกรายสัปดาห์เปรียบเทียบกับข้อมูลปี 2563 กับค่ามัธยฐาน 5 ปี ย้อนหลัง (2559-2563)

ตารางที่ 1 เปรียบเทียบอัตราป่วยโรคมือเท้าปาก ปี 2564 และปี 2563 ช่วงเวลาเดียวกันแยกรายจังหวัด

จังหวัด	ปี 2564 (1-30 ม.ค.64)		ปี 2563 (1-30 ม.ค.63)		อัตราป่วย ปี 64/63 (เท่า)
	Pt. (ราย)	อัตรา ป่วย*	Pt. (ราย)	อัตรา ป่วย*	
นครราชสีมา	122	4.61	36	1.36	3.39
บุรีรัมย์	43	2.70	11	0.69	3.91
ชัยภูมิ	17	1.49	11	0.97	1.54
สุรินทร์	11	0.79	34	2.43	0.33

หมายเหตุ * อัตราป่วยต่อประชากรแสนคน



รูปที่ 3 อัตราป่วยโรคมือ เท้า ปาก ปี 2564 จำแนกรายอำเภอในเขตสุขภาพที่ 9

โรคไขหวัดใหญ่ ปี 2564 (วันที่ 31 มกราคม – 6 กุมภาพันธ์ 2564)

สถานการณ์โรคไขหวัดใหญ่ประเทศไทย

ตั้งแต่วันที่ 1 มกราคม – 6 กุมภาพันธ์ 2564 มีผู้ป่วย 1,459 ราย อัตราป่วย 2.20 ต่อประชากรแสนคน ไม่มีเสียชีวิต อัตราส่วนเพศชายต่อเพศหญิง 1:1.05 พบมากที่สุดในกลุ่มอายุ 0-4 ปี ร้อยละ 40.78 รองลงมาคือ กลุ่มอายุ 15-24 ปี ร้อยละ 10.69 และกลุ่มอายุ 25-34 ปี ร้อยละ 10.14 ตามลำดับ ภาคที่มีอัตราป่วยสูงสุดคือ ภาคเหนือ 3.65 ต่อประชากรแสนคน รองลงมา คือ ภาคใต้ 3.23 ต่อประชากรแสนคน ภาคตะวันออกเฉียงเหนือ 2.35 ต่อประชากรแสนคน และภาคกลาง 0.85 ต่อประชากรแสนคน ตามลำดับ โดยจังหวัดที่มีอัตราป่วยสูงสุดในประเทศ คือ จังหวัดพิษณุโลก อัตราป่วย 8.88 ต่อประชากรแสนคน

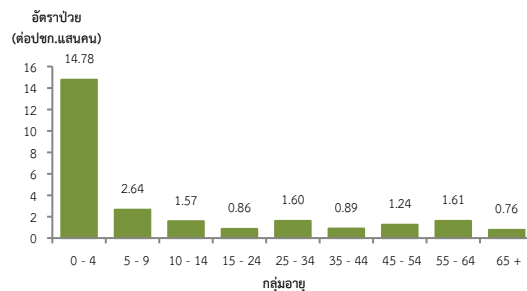
สถานการณ์โรคไขหวัดใหญ่เขตสุขภาพที่ 9

ตั้งแต่วันที่ 1-30 มกราคม 2564 พบผู้ป่วย 136 ราย อัตราป่วย 2.01 ต่อประชากรแสนคน ไม่มีเสียชีวิต อัตราส่วนเพศชายต่อเพศหญิง 1:1.34 พบมากที่สุดในกลุ่มอายุ 0-4 ปี อัตราป่วย 14.78 ต่อประชากรแสนคน รองลงมา คือ กลุ่มอายุ 5-9 ปี อัตราป่วย 2.64 ต่อประชากรแสนคน และกลุ่มอายุ 55-64 ปี อัตราป่วย 1.61 ต่อประชากรแสนคน ตามลำดับ ดังรูปที่ 1 เปรียบเทียบผู้ป่วยโรคไขหวัดใหญ่ ปี 2564 กับค่ามัธยฐาน 5 ปีย้อนหลัง (2559-2563) ไม่พบมีความผิดปกติของการเกิด จำนวนผู้ป่วยต่ำกว่าค่ามัธยฐาน 5 ปีย้อนหลัง และมีแนวโน้มลดลง ดังรูปที่ 2 และทั้ง 4 จังหวัดมีค่าสัดส่วน ILI ต่ำกว่า ร้อยละ 5 ดังรูปที่ 3

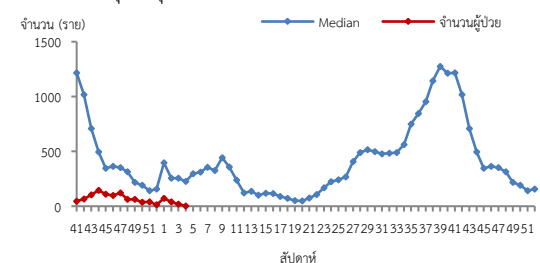
จังหวัดที่มีอัตราป่วยโรคไขหวัดใหญ่สูงสุดคือ จังหวัดบุรีรัมย์ 3.70 ต่อประชากรแสนคน รองลงมาคือ จังหวัดสุรินทร์ 1.79 ต่อประชากรแสนคน จังหวัดนครราชสีมา 1.59 ต่อประชากรแสนคน และจังหวัดชัยภูมิ 0.88 ต่อประชากรแสนคน ตามลำดับ รายละเอียดดังตารางที่ 1 เมื่อจำแนกอัตราป่วยโรคไขหวัดใหญ่ระดับอำเภอ พบว่า อำเภอที่มีอัตราป่วยสูงสุดคือ อำเภอบัวเขต จังหวัดสุรินทร์ 24.30 ต่อประชากรแสนคน รองลงมาคือ อำเภอพุทไธสง จังหวัดบุรีรัมย์ 19.31 ต่อประชากรแสนคน และอำเภอเสิงสาง จังหวัดนครราชสีมา 17.03 ต่อประชากรแสนคน ตามลำดับ รายละเอียดดังตารางที่ 2

ข้อเสนอแนะ

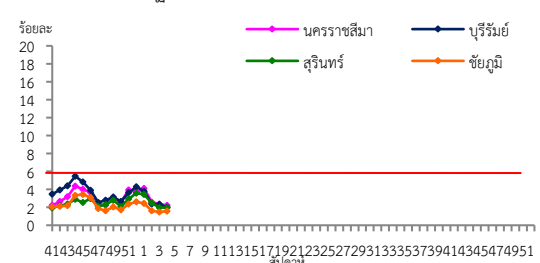
1. โรคไขหวัดใหญ่เป็นโรคที่มีวิธีการป้องกันและวิธีการรักษาที่มีประสิทธิภาพ แต่ต้องเฝ้าระวังในกลุ่มผู้สูงอายุอย่างเข้มข้นเนื่องจากเป็นกลุ่มที่มีอัตราป่วยต่ำแต่มีอัตราป่วยตายสูง ส่วนใหญ่อยู่ในกลุ่มผู้สูงอายุที่มีโรคประจำตัวด้วยโรคเรื้อรังซึ่งไม่ได้รับวัคซีนป้องกันโรคไขหวัดใหญ่
2. เฝ้าระวังผู้ป่วยที่มีอาการ ILI โดยเฉพาะกลุ่มผู้สูงอายุ ถ้าพบผู้ป่วยมีอาการเข้าได้กับโรคไขหวัดใหญ่ต้องตรวจทางห้องปฏิบัติการด้วย Rapid test และให้ยา Oseltamivir
3. ในสถานที่ที่มีคนอยู่หนาแน่นและพักค้าง เช่น เรือนจำ ค่ายทหาร โรงเรียน การเข้าค่ายพักแรม ควรมีการคัดกรองผู้ที่มีอาการคล้ายไข้หวัดใหญ่ หากพบผู้ป่วยต้องมีการแยกผู้ป่วยโดยให้แยกห้องนอน หรือหยุดเรียน หยุดงาน
4. เมื่อมีผู้ป่วยโรคไขหวัดใหญ่จะต้องดำเนินการสอบสวนโรคเฉพาะรายทุกราย และค้นหาผู้ป่วยเพิ่มเติมในพื้นที่



รูปที่ 1 แผนภูมิแสดงอัตราป่วยโรคไขหวัดใหญ่ต่อประชากรแสนคน จำแนกตามกลุ่มอายุ ปี 2564



รูปที่ 2 จำนวนผู้ป่วยโรคไขหวัดใหญ่จำแนกรายสัปดาห์เปรียบเทียบกับข้อมูล ปี 2564 กับค่ามัธยฐาน 5 ปี ย้อนหลัง (2559 - 2563)



รูปที่ 3 สัดส่วน ILI ต่อผู้ป่วยนอก แยกรายจังหวัด ในเขตสุขภาพที่ 9 นครราชสีมา ปี 2564

ที่มา : ระบบเฝ้าระวังโรคทางระบาดวิทยาของกลุ่มอาการคล้ายไข้หวัดใหญ่ สำนักระบาดวิทยา กรมควบคุมโรค ข้อมูล ณ วันที่ 4 ก.พ. 2564

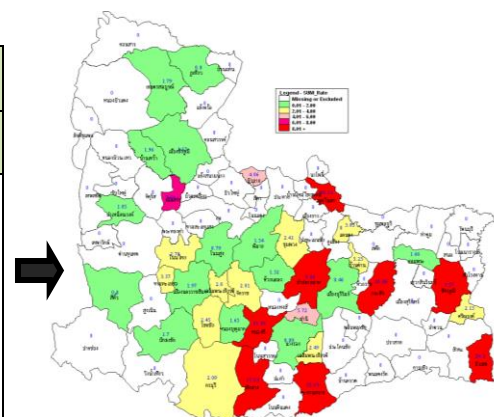
ตารางที่ 1 เปรียบเทียบอัตราป่วยโรคไขหวัดใหญ่ปี 2564 และปี 2563 ช่วงเวลาเดียวกันแยกรายจังหวัด

จังหวัด	ปี 2564 (1-30 ม.ค.64)		ปี 2563 (1-30 ม.ค.63)		อัตราป่วย (เท่า)
	Pt. (ราย)	อัตราป่วย*	Pt. (ราย)	อัตราป่วย*	
บุรีรัมย์	59	3.70	808	50.76	0.07
นครราชสีมา	42	1.59	3884	147.16	0.01
สุรินทร์	25	1.79	342	24.48	0.07
ชัยภูมิ	10	0.88	905	79.43	0.01

หมายเหตุ * อัตราป่วยต่อประชากรแสนคน

ตารางที่ 2 อัตราป่วยโรคไขหวัดใหญ่สูงที่สุด 10 อันดับแรก ในปี 2564 เขตสุขภาพที่ 9

อัตราป่วยสะสม 10 อันดับแรก ระหว่างวันที่ 1-30 ม.ค.2564					
ลำดับ	อำเภอ	จังหวัด	Pt. ราย	อัตราป่วย*	
1	บัวเขต	สุรินทร์	10	24.30	
2	พุทไธสง	บุรีรัมย์	9	19.31	
3	เสิงสาง	นครราชสีมา	12	17.03	
4	ละหานทราย	บุรีรัมย์	11	15.03	
5	หนองกี่	บุรีรัมย์	8	11.41	
6	กระสัง	บุรีรัมย์	11	10.46	
7	ลำปลายมาศ	บุรีรัมย์	13	9.68	
8	ศีขรภูมิ	สุรินทร์	13	9.57	
9	เนินสง่า	ชัยภูมิ	2	7.69	
10	ขาม	บุรีรัมย์	2	5.72	



รูปที่ 4 อัตราป่วยโรคไขหวัดใหญ่ ปี 2564 จำแนกรายอำเภอในเขตสุขภาพที่ 9

โรคปอดบวม ปี 2564 (วันที่ 31 มกราคม – 6 กุมภาพันธ์ 2564)

สถานการณ์โรคปอดบวมประเทศไทย

ตั้งแต่วันที่ 1 มกราคม – 1 กุมภาพันธ์ 2564 พบผู้ป่วย 12,299 ราย อัตราป่วย 18.52 ต่อประชากรแสนคน มีผู้เสียชีวิต 7 ราย อัตราตาย 0.01 ต่อประชากรแสนคน อัตราส่วนเพศหญิงต่อเพศชาย 1:1.42 พบมากที่สุดในกลุ่มอายุ 65 ปีขึ้นไป ร้อยละ 38.95 รองลงมาคือ กลุ่มอายุ 0-4 ปี ร้อยละ 27.65 และกลุ่มอายุ 55-64 ปี ร้อยละ 12.12 ตามลำดับ ภาคที่มีอัตราป่วยสูงสุดคือ ภาคใต้ 25.45 ต่อประชากรแสนคน รองลงมาคือ ภาคตะวันออกเฉียงเหนือ 24.73 ต่อประชากรแสนคน ภาคเหนือ 22.06 ต่อประชากรแสนคน และภาคกลาง 7.78 ต่อประชากรแสนคน ตามลำดับ โดยจังหวัดที่มีอัตราป่วยสูงสุดในประเทศ คือ จังหวัดยะลา อัตราป่วย 57.11 ต่อประชากรแสนคน

สถานการณ์โรคปอดบวมเขตสุขภาพที่ 9

ตั้งแต่วันที่ 1-30 มกราคม 2564 พบผู้ป่วย 1,060 ราย อัตราป่วย 15.64 ต่อประชากรแสนคน ไม่มีผู้เสียชีวิต อัตราส่วนเพศหญิงต่อเพศชาย 1:1.40 พบมากที่สุดในกลุ่มอายุ 0-4 ปี อัตราป่วย 59.91 ต่อประชากรแสนคน รองลงมาคือ กลุ่มอายุ 65 ปีขึ้นไป อัตราป่วย 58.77 ต่อประชากรแสนคน และกลุ่มอายุ 55-64 ปี อัตราป่วย 20.79 ต่อประชากรแสนคน ตามลำดับ ดังรูปที่ 1

เปรียบเทียบจำนวนผู้ป่วยโรคปอดบวม ปี 2564 กับค่ามัธยฐาน 5 ปีย้อนหลัง (2559-2563) ไม่พบความผิดปกติของการเกิดโรค โดยมีจำนวนผู้ป่วยน้อยกว่าค่ามัธยฐาน 5 ปีย้อนหลัง ดังรูปที่ 2

จังหวัดที่มีอัตราป่วยโรคปอดบวมสูงสุดคือ จังหวัดบุรีรัมย์ 24.70 ต่อประชากรแสนคน รองลงมาคือ จังหวัดชัยภูมิ 18.72 ต่อประชากรแสนคน จังหวัดนครราชสีมา 12.24 ต่อประชากรแสนคน และจังหวัดสุรินทร์ 9.23 ต่อประชากรแสนคน ตามลำดับ รายละเอียดดังตารางที่ 1 เมื่อจำแนกอัตราป่วยโรคปอดบวมในระดับอำเภอพบว่า อำเภอที่มีอัตราป่วยสูงสุดคือ อำเภอหนองบัวระเหว จังหวัดชัยภูมิ 73.17 ต่อประชากรแสนคน รองลงมาคือ อำเภอกระสัง จังหวัดบุรีรัมย์ 52.31 ต่อประชากรแสนคน และอำเภอขำนิ จังหวัดบุรีรัมย์ 48.63 ต่อประชากรแสนคน ตามลำดับ รายละเอียดดังตารางที่ 2

ข้อเสนอแนะ

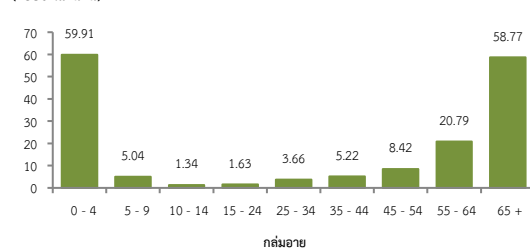
1. ผู้ป่วยที่เป็นโรคปอดบวมจากไข้หวัดใหญ่ควรให้ยาต้านเชื้อไวรัส
2. หลังจากผู้ป่วยได้รับการวินิจฉัยสาเหตุจากเชื้อแบคทีเรียควรรักษาด้วยยาปฏิชีวนะอย่างรวดเร็วที่สุด
3. ฉีดวัคซีนป้องกันโรคในกลุ่มเสี่ยงคือ เด็กเล็ก ผู้ที่มีอายุ 65 ปีขึ้นไป และผู้ที่มีภาวะภูมิคุ้มกันต่ำหรือมีโรคประจำตัวบางอย่าง การฉีดวัคซีนที่ส่งผลในการลดอัตราการเกิดโรคปอดบวมจากการติดเชื้อซึ่งได้แก่ วัคซีนป้องกันไข้หวัดใหญ่ และวัคซีนป้องกันโรคปอดอักเสบ

ตารางที่ 2 อัตราป่วยโรคปอดบวมสูงสุด 10 อันดับแรกในปี 2564 เขตสุขภาพที่ 9

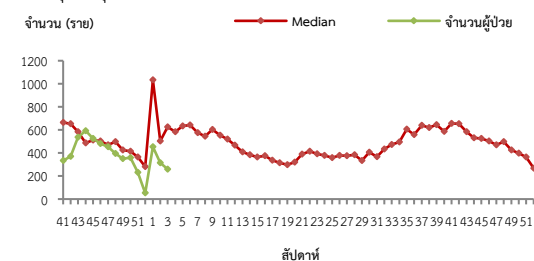
อัตราป่วยสะสม 10 อันดับแรก ระหว่างวันที่ 1-30 ม.ค. 2564				
ลำดับ	อำเภอ	จังหวัด	Pt. ราย	อัตราป่วย*
1	หนองบัวระเหว	ชัยภูมิ	28	73.17
2	กระสัง	บุรีรัมย์	55	52.31
3	ขำนิ	บุรีรัมย์	17	48.63
4	พลับพลาชัย	บุรีรัมย์	21	47.31
5	ละหานทราย	บุรีรัมย์	27	36.88
6	ประโคนชัย	บุรีรัมย์	49	36.03
7	พุทไธสง	บุรีรัมย์	16	34.32
8	บ้านใหม่ไชยพจน์	บุรีรัมย์	9	33.27
9	บ้านกรวด	บุรีรัมย์	25	32.78
10	บ้านด่าน	บุรีรัมย์	10	32.28

นางสาววิภาวี ตีหมื่นไวย์ นักวิชาการสาธารณสุขปฏิบัติการ/ผู้จัดทำ
นางนันทนา แต่ประเสริฐ นักวิชาการสาธารณสุขชำนาญการพิเศษ/ผู้ตรวจทาน

อัตราป่วย
(ต่อปก.แสนคน)



รูปที่ 1 แผนภูมิแสดงอัตราป่วยโรคปอดบวมต่อประชากรแสนคนจำแนกตามกลุ่มอายุ ปี 2564



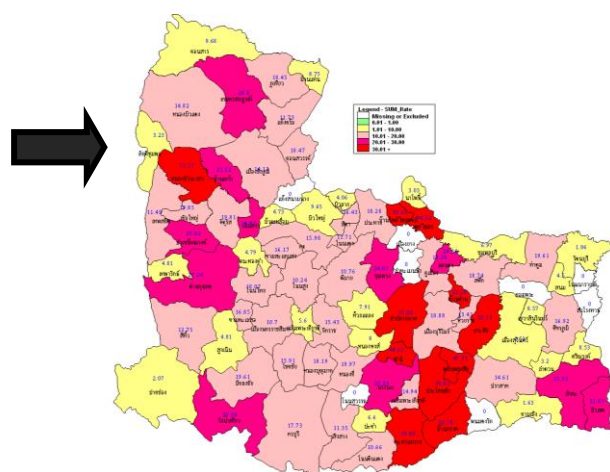
หมายเหตุ : สัปดาห์ที่ 52-4 ข้อมูลยังไม่ครบถ้วน

รูปที่ 2 จำนวนผู้ป่วยโรคปอดบวมจำนวนรายสัปดาห์เปรียบเทียบกับข้อมูลปี 2564 กับค่ามัธยฐาน 5 ปี ย้อนหลัง (2559-2563)

ตารางที่ 1 เปรียบเทียบอัตราป่วยโรคปอดบวมปี 2564 และปี 2563 ช่วงเวลาเดียวกันแยกรายจังหวัด

จังหวัด	ปี 2564 (1-30 ม.ค.64)		ปี 2563 (1 ม.ค.-30 ม.ค.63)		อัตราป่วยปี 64/63 (เท่า)
	Pt. (ราย)	อัตราป่วย*	Pt. (ราย)	อัตราป่วย*	
บุรีรัมย์	394	24.70	930	58.42	0.42
ชัยภูมิ	213	18.72	763	66.97	0.28
นครราชสีมา	324	12.24	1048	39.71	0.31
สุรินทร์	129	9.23	440	31.49	0.29

หมายเหตุ * อัตราป่วยต่อประชากรแสนคน



รูปที่ 3 อัตราป่วยโรคปอดบวมปี 2564 จำแนกรายอำเภอในเขตสุขภาพที่ 9