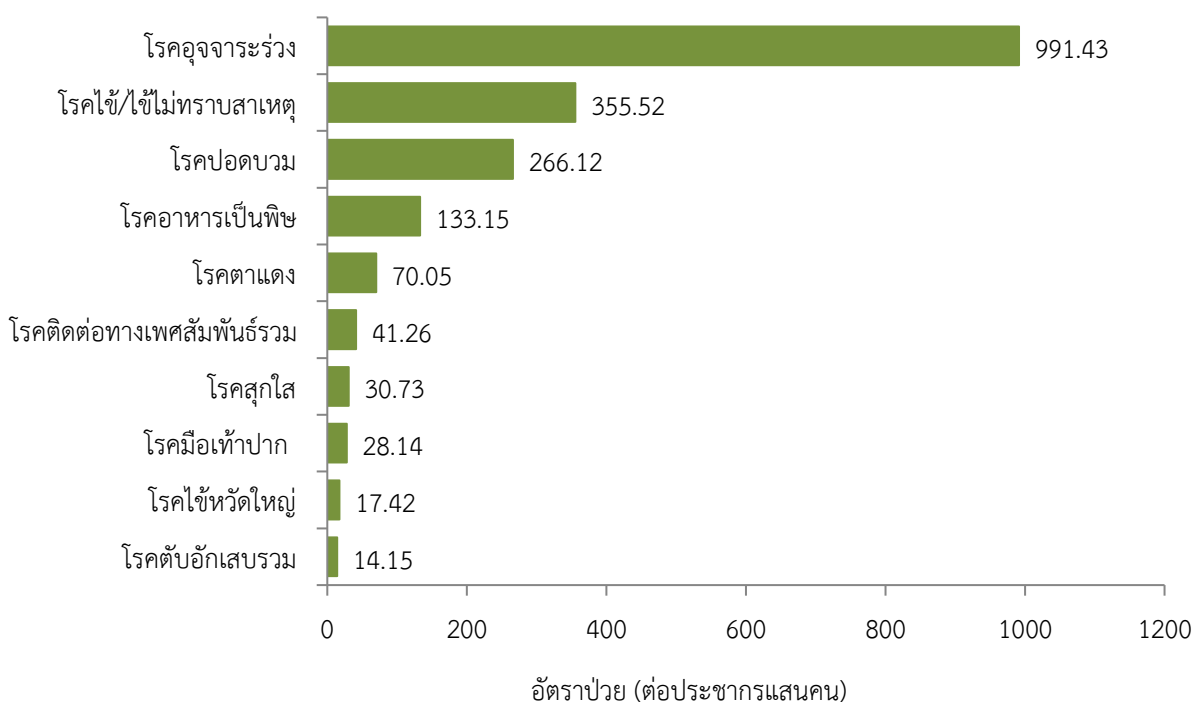


## สถานการณ์โรคสำคัญที่เฝ้าระวังทางระบาดวิทยาในพื้นที่เขตสุขภาพที่ 9 สัปดาห์ที่ 52 ปี พ.ศ. 2564 (วันที่ 26 ธันวาคม 2564 – 1 มกราคม 2565)

การวิเคราะห์สถานการณ์ใช้ข้อมูลสะสมตั้งแต่สัปดาห์ที่ 1-51 (วันที่ 1 มกราคม 2564 – 25 ธันวาคม 2565) เขตสุขภาพที่ 9 ได้รับรายงานผู้ป่วยในระบบเฝ้าระวัง 506 จากเครือข่าย 4 จังหวัด (นครราชสีมา ชัยภูมิ สุรินทร์ และบุรีรัมย์) มีรายงานผู้เสียชีวิต 12 ราย คือโรคไข้เลือดออก (จังหวัดนครราชสีมา 1 ราย) โรคไข้หัดใหญ่ (จังหวัดนครราชสีมา 7 ราย) โรคพิษสุนัขบ้า 3 ราย (จังหวัดบุรีรัมย์ 1 ราย และจังหวัดสุรินทร์ 2 ราย) และไข้สมองอักเสบ (จังหวัดสุรินทร์ 1 ราย)

### 10 อันดับโรคที่มีอัตราป่วยต่อประชากรแสนคนสูงสุด

10 อันดับโรคที่มีอัตราป่วยต่อประชากรแสนคนสูงสุด คือ โรคอุจจาระร่วง 991.43 ต่อประชากรแสนคน โรคไข้/ไข้ไม่ทราบสาเหตุ 355.52 ต่อประชากรแสนคน โรคปอดบวม 266.12 ต่อประชากรแสนคน โรคอาหารเป็นพิษ 133.15 ต่อประชากรแสนคน โรคตาแดง 70.05 ต่อประชากรแสนคน โรคติดต่อทางเพศสัมพันธ์รวม 41.26 ต่อประชากรแสนคน โรคสุกใส 30.73 ต่อประชากรแสนคน โรคมือเท้าปาก 28.14 ต่อประชากรแสนคน โรคไข้หวัดใหญ่ 17.42 ต่อประชากรแสนคน และโรคตับอักเสบรวม 14.15 ต่อประชากรแสนคน ตามลำดับ ดังรูปที่ 1



รูปที่ 1 10 อันดับโรคที่มีอัตราป่วยต่อประชากรแสนคนสูงสุดในพื้นที่เขตสุขภาพที่ 9 ที่มา:รายงาน 506 สำนักงานสาธารณสุขจังหวัดในพื้นที่ข้อมูล ณ วันที่ 28 ธันวาคม 2564 (\*หมายเหตุ ข้อมูลสัปดาห์ที่ 51 ไม่ครบถ้วน เนื่องจากขาดข้อมูลของสำนักงานสาธารณสุขจังหวัดบุรีรัมย์)

**โรคที่เป็นปัญหาทางสาธารณสุขในพื้นที่เขตสุขภาพที่ 9 มีดังนี้**

## โรคไข้เลือดออกปี 2564 (วันที่ 26 ธันวาคม 2564 – 1 มกราคม 2565)

### สถานการณ์โรคไข้เลือดออกประเทศไทย

ตั้งแต่วันที่ 1 มกราคม – 26 ธันวาคม 2564 พบผู้ป่วยโรคไข้เลือดออก 9,798 ราย อัตราป่วย 14.75 ต่อประชากรแสนคน เสียชีวิต 6 ราย อัตราตาย 0.01 ต่อประชากรแสนคน อัตราส่วนเพศหญิงต่อเพศชาย 1:1.13 พบมากที่สุดในกลุ่มอายุ 15-24 ปี ร้อยละ 22.67 รองลงมาคือกลุ่มอายุ 10-14 ปี ร้อยละ 18.24 และกลุ่มอายุ 25-34 ปี ร้อยละ 14.78 ตามลำดับภาคที่มีอัตราป่วยสูงสุด คือ ภาคเหนือ 23.34 ต่อประชากรแสนคน รองลงมาคือ ภาคกลาง 17.74 ต่อประชากรแสนคน ภาคใต้ 9.29 ต่อประชากรแสนคน และภาคตะวันออกเฉียงเหนือ 9.28 ต่อประชากรแสนคน ตามลำดับ โดยจังหวัดที่มีอัตราป่วยสูงสุดในประเทศคือ จังหวัดแม่ฮ่องสอน อัตราป่วย 182.26 ต่อประชากรแสนคน

### สถานการณ์โรคไข้เลือดออกเขตสุขภาพที่ 9

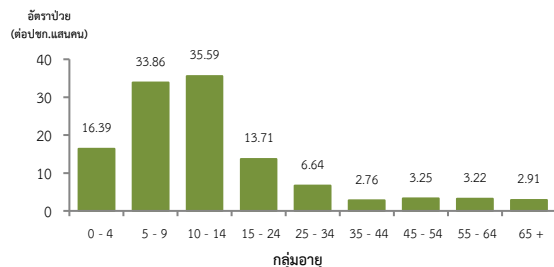
ตั้งแต่วันที่ 1 มกราคม – 25 ธันวาคม 2564 พบผู้ป่วย 671 ราย อัตราป่วย 9.90 ต่อประชากรแสนคน มีรายงานผู้เสียชีวิต 1 ราย อัตราป่วยตายร้อยละ 0.15 อัตราส่วนเพศหญิงต่อเพศชาย 1:1.03 พบมากที่สุดในกลุ่มอายุ 10-14 ปี อัตราป่วย 35.59 ต่อประชากรแสนคน รองลงมาคือกลุ่มอายุ 5-9 ปี มีอัตราป่วย 33.86 และกลุ่มอายุ 0-4 ปี อัตราป่วย 16.39 ต่อประชากรแสนคน ตามลำดับดังรูปที่ 1

เปรียบเทียบจำนวนผู้ป่วยโรคไข้เลือดออกปี 2564 กับค่ามัธยฐาน 5 ปีย้อนหลัง (2559-2563) ไม่พบว่ามีความผิดปกติของการเกิดโรค จำนวนผู้ป่วยต่ำกว่าค่ามัธยฐาน ดังรูปที่ 2

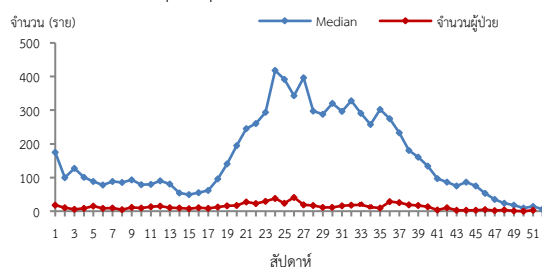
จังหวัดที่มีอัตราป่วยโรคไข้เลือดออกสูงสุดคือจังหวัดสุรินทร์ 31.56 ต่อประชากรแสนคน รองลงมาคือจังหวัดนครราชสีมา 5.63 ต่อประชากรแสนคน จังหวัดบุรีรัมย์ 3.07 ต่อประชากรแสนคน และจังหวัดชัยภูมิ 2.81 ต่อประชากรแสนคน รายละเอียดดังตารางที่ 1 เมื่อจำแนกอัตราป่วยโรคไข้เลือดออกในระดับอำเภอพบว่าอำเภอที่มีอัตราป่วยสูงสุดคือ อำเภอเขวาสินรินทร์ จังหวัดสุรินทร์ 145.29 ต่อประชากรแสนคน รองลงมาคือ อำเภอศีขรภูมิ จังหวัดสุรินทร์ 125.94 ต่อประชากรแสนคน และอำเภอพนมดงรัก จังหวัดสุรินทร์ 44.73 ต่อประชากรแสนคน ตามลำดับ รายละเอียดดังตารางที่ 2

### ข้อเสนอแนะ

1. ฝ้าระวังผู้ป่วยโดยเฉพาะเด็กเล็กในศูนย์เด็กเล็กและกลุ่มนักเรียน ถ้าพบผู้ป่วยจะต้องสอบสวนโรคเฉพาะรายทุกราย และดำเนินการควบคุมโรคตามมาตรการ 0 3 7
2. ควบคุมค่าดัชนีลูกน้ำยุงลายไม่ให้เกินเกณฑ์มาตรฐานที่กำหนด (HI≤5, CI=0)
3. ประชาสัมพันธ์มาตรการ 3 เก็บป้องกัน 3 โรค และ 5ป 1ข ในการควบคุมโรคไข้เลือดออก
4. สร้างความเข้าใจและความตระหนักในการควบคุม ป้องกันโรคไข้เลือดออก “บ้านตนเอง ครอบครัวตนเอง คนในครอบครัวต้องเป็นผู้ดูแลกันเองเป็นอันดับแรก “หรือที่เรียกว่า “บ้านใครบ้านมัน”



รูปที่ 1 แผนภูมิแสดงอัตราป่วยโรคไข้เลือดออกต่อประชากรแสนคน จำแนกตามกลุ่มอายุ ปี 2564



หมายเหตุ: สัปดาห์ที่ 50-51 ข้อมูลยังไม่ครบถ้วน

รูปที่ 2 จำนวนผู้ป่วยโรคไข้เลือดออกจำแนกรายสัปดาห์เปรียบเทียบกับข้อมูลปี 2564 กับค่ามัธยฐาน 5 ปีย้อนหลัง (2559-2563)

ตารางที่ 1 เปรียบเทียบผู้ป่วยโรคไข้เลือดออกปี 2564 และปี 2563 ช่วงเวลาเดียวกันแยกรายจังหวัด

จังหวัด	ปี 2564 (1 ม.ค.-25 ธ.ค. 64)		ปี 2563 (1 ม.ค.-25 ธ.ค. 63)		อัตราป่วยปี 64/63 (เท่า)
	Pt. (ราย)	อัตราป่วย*	Pt. (ราย)	อัตราป่วย*	
สุรินทร์	441	31.56	2,499	178.82	0.18
นครราชสีมา	149	5.63	6,221	235.39	0.02
ชัยภูมิ	32	2.81	2,495	219.04	0.01
บุรีรัมย์	49	3.07	1,331	83.53	0.04

หมายเหตุ \* อัตราป่วยต่อประชากรแสนคน

ตารางที่ 2 อัตราป่วยโรคไข้เลือดออกสูงสุด 10 อันดับแรกในปี 2564 เขตสุขภาพที่ 9

อัตราป่วยสะสม 10 อันดับแรก ระหว่างวันที่ 1 ม.ค.-25 ธ.ค. 2564				
ลำดับ	อำเภอ	จังหวัด	Pt.ราย	อัตราป่วย*
1	เขวาสินรินทร์	สุรินทร์	50	145.29
2	ศีขรภูมิ	สุรินทร์	170	125.94
3	พนมดงรัก	สุรินทร์	17	44.73
4	ท่าตูม	สุรินทร์	41	42.76
5	สนม	สุรินทร์	17	38.92
6	กาบเชิง	สุรินทร์	21	34.98
7	ปราสาท	สุรินทร์	51	33.41
8	ลำดวน	สุรินทร์	9	28.88
9	เนินสง่า	ชัยภูมิ	6	23.1
10	จอมพระ	สุรินทร์	13	22.1



รูปที่ 3 อัตราป่วยโรคไข้เลือดออก ปี 2564 จำแนกรายอำเภอในเขตสุขภาพที่ 9

## โรคมือ เท้า ปาก ปี 2564 (วันที่ 26 ธันวาคม 2564 – 1 มกราคม 2565)

### สถานการณ์โรคมือ เท้า ปาก ประเทศไทย

ตั้งแต่วันที่ 1 มกราคม – 27 ธันวาคม 2564 พบผู้ป่วย 18,898 ราย อัตราป่วย 28.45 ต่อประชากรแสนคน ไม่มีรายงานผู้เสียชีวิต อัตราส่วนเพศหญิงต่อเพศชาย 1:1.23 พบมากที่สุดในกลุ่มอายุ 0-4 ปี ร้อยละ 86.16 รองลงมาคือ กลุ่มอายุ 5 ปี ร้อยละ 5.92 และกลุ่มอายุ 7-9ปี ร้อยละ 3.15 ตามลำดับ ภาคที่มีอัตราป่วยสูงสุด คือ ภาคเหนือ 68.64 ต่อประชากรแสนคน รองลงมาคือภาคใต้ 36.08 ต่อประชากรแสนคน ภาคตะวันออกเฉียงเหนือ 23.06 ต่อประชากรแสนคน และภาคกลาง 9.18 ต่อประชากรแสนคนตามลำดับ โดยจังหวัดที่มีอัตราป่วยสูงสุดในประเทศ คือ จังหวัดเชียงราย อัตราป่วย 212.83 ต่อประชากรแสนคน

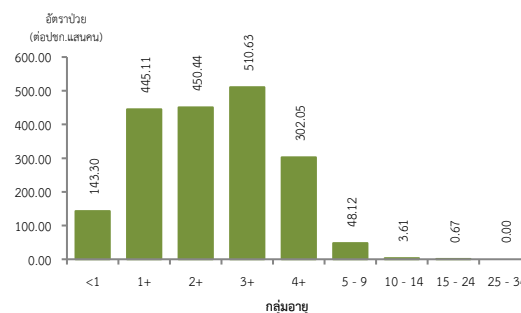
### สถานการณ์โรคมือ เท้า ปาก เขตสุขภาพที่ 9

ตั้งแต่วันที่ 1 มกราคม- 25 ธันวาคม 2564 พบผู้ป่วย 1,569 ราย อัตราป่วย 28.14 ต่อประชากรแสนคน ไม่มีรายงานผู้เสียชีวิต อัตราส่วนเพศหญิงต่อเพศชาย 1:1.32 พบมากที่สุดในกลุ่มอายุ 3 ปีอัตราป่วย 510.65 ต่อประชากรแสนคน รองลงมาคือกลุ่มอายุ 2 ปีอัตราป่วย 450.44 ต่อประชากรแสนคน และกลุ่มอายุ 1 ปี อัตราป่วย 445.11 ต่อประชากรแสนคน ตามลำดับดังรูปที่ 1 เปรียบเทียบจำนวนผู้ป่วยโรคมือ เท้า ปาก ปี 2564 กับค่ามัธยฐาน 5 ปีย้อนหลัง(2559-2563) พบความผิดปกติของการเกิดโรคโดยมีจำนวนผู้ป่วยมากกว่าค่ามัธยฐาน 5 ปีย้อนหลังตั้งแต่สัปดาห์ที่ 5-15 ปี 2564 ดังรูปที่ 2

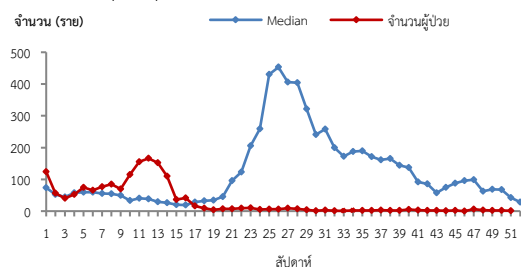
จังหวัดที่มีอัตราป่วยโรคมือ เท้า ปากสูงสุดคือจังหวัดนครราชสีมา 37.73 ต่อประชากรแสนคน รองลงมาคือจังหวัดชัยภูมิ 23.99 ต่อประชากรแสนคน จังหวัดบุรีรัมย์ 13.79 ต่อประชากรแสนคน และจังหวัดสุรินทร์ 5.44 ต่อประชากรแสนคนตามลำดับ รายละเอียดดังตารางที่ 1 เมื่อจำแนกอัตราป่วยโรคมือ เท้า ปาก ระดับอำเภอ พบว่า อำเภอที่มีอัตราป่วยสูงสุดคืออำเภอบ้านใหม่ไชยพจน์ จังหวัดบุรีรัมย์ 150.74 ต่อประชากรแสนคน รองลงมาคืออำเภอบึงขัง จังหวัดนครราชสีมา 116.16 ต่อประชากรแสนคน และอำเภอเมืองยาง จังหวัดนครราชสีมา 93.40 ต่อประชากรแสนคน ตามลำดับ รายละเอียดดังตารางที่ 2

### ข้อเสนอแนะ

1. ครูพี่เลี้ยงคัดกรองนักเรียนทุกเช้าก่อนเข้าเรียนหากพบเด็กป่วยให้แจ้งผู้ปกครองรับเด็กไปพบแพทย์หรือเจ้าหน้าที่สาธารณสุขและแจ้งเจ้าหน้าที่สาธารณสุขที่รับผิดชอบเมื่อพบนักเรียนที่มีอาการสงสัยโรคมือเท้าปาก
2. สอนเด็กล้างมืออย่างถูกวิธีและจัดให้มีจุดล้างมือพร้อมสบู่หรือเจลล้างมือรวมถึงทำความสะอาดเครื่องนอนของเล่นและอุปกรณ์ที่ใช้สวนรวมเป็นประจำ
3. ผู้ปกครองควรหมั่นสังเกตอาการบุตรหลานอย่างใกล้ชิดหากมีอาการไข้ร่วมกับแผลในปากโดยอาจมีหรือไม่มีตุ่มน้ำที่มือหรือเท้าก็ได้บางรายอาจมีเฉพาะไขควรรีบพาไปพบแพทย์และให้หยุดเรียนจนกว่าจะหายเป็นปกติและไม่ควรคลุกคลีกับคนอื่นในครอบครัวหลีกเลี่ยงการพาบุตรหลานที่มีอาการป่วยไปในที่ชุมชนเช่นสนามเด็กเล่นบ้านบอลตลาด ห้างสรรพสินค้าเป็นต้นเพื่อลดการแพร่กระจายเชื้อและป้องกันการระบาดในชุมชน



รูปที่ 1 แผนภูมิแสดงอัตราป่วยโรคมือเท้าปากต่อประชากรแสนคน จำแนกตามกลุ่มอายุปี 2564



หมายเหตุ : สัปดาห์ที่ 50-51 ข้อมูลยังไม่ครบถ้วน

รูปที่ 2 จำนวนผู้ป่วยโรคมือเท้าปากจำแนกรายสัปดาห์เปรียบเทียบกับข้อมูลปี 2563 กับค่ามัธยฐาน 5 ปี ย้อนหลัง (2559-2563)

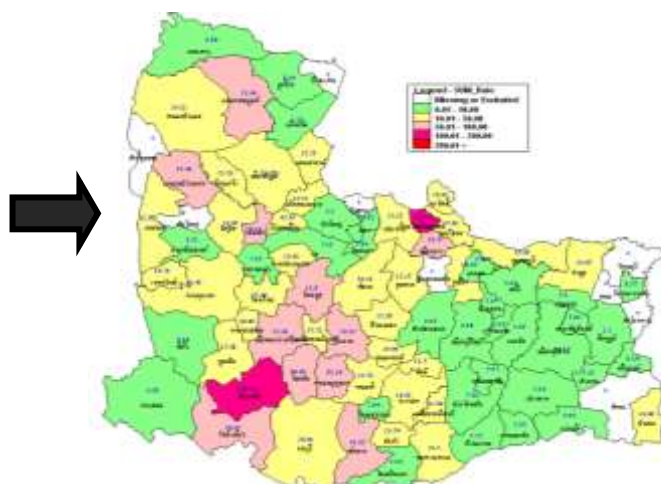
ตารางที่ 1 เปรียบเทียบอัตราป่วยโรคมือเท้าปาก ปี 2564 และปี 2563 ช่วงเวลาเดียวกันแยกรายจังหวัด

จังหวัด	ปี 2564 (1ม.ค.-25 ธ.ค.64)		ปี 2563 (1ม.ค.-25 ธ.ค.63)		อัตราป่วย ปี 64/63 (เท่า)
	Pt. (ราย)	อัตรา ป่วย*	Pt. (ราย)	อัตรา ป่วย*	
นครราชสีมา	999	37.73	974	36.85	1.02
ชัยภูมิ	273	23.99	251	22.04	1.09
บุรีรัมย์	220	13.79	1,187	74.50	0.19
สุรินทร์	76	5.44	2,191	156.78	0.34

หมายเหตุ \* อัตราป่วยต่อประชากรแสนคน

ตารางที่ 2 อัตราป่วยโรคมือเท้าปากสูงที่สุด 10 อันดับแรกในปี 2564เขตสุขภาพที่ 9

อัตราป่วยสะสม 10 อันดับแรก ระหว่างวันที่ 1 ม.ค.- 25 ธ.ค. 2564				
ลำดับ	อำเภอ	จังหวัด	Pt. ราย	อัตราป่วย*
1	บ้านใหม่ไชยพจน์	บุรีรัมย์	40	150.74
2	บึงขัง	นครราชสีมา	135	116.16
3	เมืองยาง	นครราชสีมา	26	93.4
4	โชคชัย	นครราชสีมา	74	88.81
5	หนองบุญมาก	นครราชสีมา	52	85.54
6	เนินสง่า	ชัยภูมิ	19	73.14
7	วังน้ำเขียว	นครราชสีมา	32	70.67
8	หนองบัวระเหว	ชัยภูมิ	26	67.44
9	เสิงสาง	นครราชสีมา	43	61.03
10	โนนสูง	นครราชสีมา	66	52.8



รูปที่ 3 อัตราป่วยโรคมือเท้าปาก ปี 2564 จำแนกรายอำเภอในเขตสุขภาพที่ 9

## โรคไข้หวัดใหญ่ ปี 2564 (วันที่ 26 ธันวาคม 2564 – 1 มกราคม 2565)

### สถานการณ์โรคไข้หวัดใหญ่ประเทศไทย

ตั้งแต่วันที่ 1 มกราคม – 27 ธันวาคม 2564 มีผู้ป่วย 10,536 ราย อัตราป่วย 15.86 ต่อประชากรแสนคน ไม่มีรายงานผู้เสียชีวิต อัตราส่วนเพศชายต่อเพศหญิง 1:1.01 พบมากที่สุดในกลุ่มอายุ 0-4 ปี ร้อยละ 39.44 รองลงมาคือกลุ่มอายุ 25-34 ปี ร้อยละ 9.44 และกลุ่มอายุ 15-24 ปี ร้อยละ 9.38 ตามลำดับ ภาคที่มีอัตราป่วยสูงสุดคือ ภาคเหนือ 27.91 ต่อประชากรแสนคน รองลงมา คือ ภาคตะวันออกเฉียงเหนือ 16.93 ต่อประชากรแสนคน ภาคใต้ 15.10 ต่อประชากรแสนคน และภาคกลาง 8.76 ต่อประชากรแสนคนตามลำดับ โดยจังหวัดที่มีอัตราป่วยสูงสุดในประเทศ คือ จังหวัดอุบลราชธานี อัตราป่วย 61.61 ต่อประชากรแสนคน

### สถานการณ์โรคไข้หวัดใหญ่เขตสุขภาพที่ 9

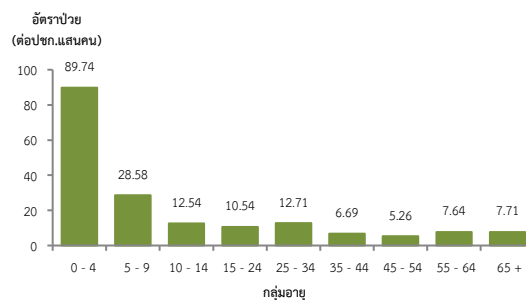
ตั้งแต่วันที่ 1 มกราคม - 25 ธันวาคม 2564 พบผู้ป่วย 971 อัตราป่วย 14.32 ต่อประชากรแสนคน ไม่มีรายงานผู้เสียชีวิต อัตราส่วนเพศชายต่อเพศหญิง 1:1.11 พบมากที่สุดในกลุ่มอายุ 0-4 ปี อัตราป่วย 89.74 ต่อประชากรแสนคน รองลงมา คือ กลุ่มอายุ 5-9 ปี อัตราป่วย 28.58 ต่อประชากรแสนคนและกลุ่มอายุ 10-14 ปี อัตราป่วย 12.54 ต่อประชากรแสนคนตามลำดับดังรูปที่ 1

เปรียบเทียบผู้ป่วยโรคไข้หวัดใหญ่ปี 2564 กับค่ามัธยฐาน 5 ปีย้อนหลัง (2559-2563) ไม่พบมีความผิดปกติของการเกิดโรคเนื่องจากจำนวนผู้ป่วยต่ำกว่าค่ามัธยฐาน 5 ปีย้อนหลังดังรูปที่ 2 และพบว่าส่วนใหญ่มีค่าสัดส่วน ILI ต่ำกว่าร้อยละ 5ทุกจังหวัดดังรูปที่ 3

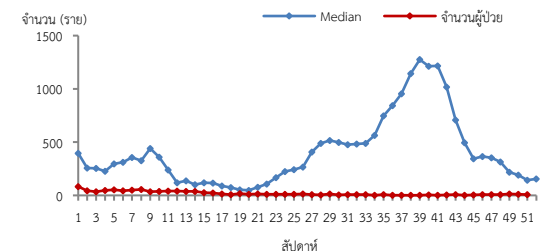
จังหวัดที่มีอัตราป่วยโรคไข้หวัดใหญ่สูงสุดคือ จังหวัดบุรีรัมย์ 21.12 ต่อประชากรแสนคน รองลงมาคือ จังหวัดสุรินทร์ 13.73 ต่อประชากรแสนคน จังหวัดนครราชสีมา 13.48 ต่อประชากรแสนคน และจังหวัดชัยภูมิ 7.47 ต่อประชากรแสนคน ตามลำดับ รายละเอียดดังตารางที่ 1 เมื่อจำแนกอัตราป่วยโรคไข้หวัดใหญ่ระดับอำเภอ พบว่าอำเภอที่มีอัตราป่วยสูงสุดคือ อำเภอบัวเขต จังหวัดสุรินทร์ 106.2 ต่อประชากรแสนคน รองลงมาคืออำเภอพุทไธสง จังหวัดบุรีรัมย์ 104.32 ต่อประชากรแสนคน และอำเภอเสิงสาง จังหวัดนครราชสีมา 80.90 ต่อประชากรแสนคน ตามลำดับ รายละเอียดดังตารางที่ 2

### ข้อเสนอแนะ

1. โรคไข้หวัดใหญ่เป็นโรคที่มีวิธีการป้องกันและวิธีการรักษาที่มีประสิทธิภาพ แต่ต้องเฝ้าระวังในกลุ่มผู้สูงอายุอย่างเข้มข้นเนื่องจากเป็นกลุ่มที่มีอัตราป่วยต่ำแต่มีอัตราป่วยตายสูง ส่วนใหญ่อยู่ในกลุ่มผู้สูงอายุที่มีโรคประจำตัวด้วยโรคเรื้อรังซึ่งไม่ได้รับวัคซีนป้องกันโรคไข้หวัดใหญ่
2. เฝ้าระวังผู้ป่วยที่มีอาการ ILI โดยเฉพาะกลุ่มผู้สูงอายุ ถ้าพบผู้ป่วยที่มีอาการเข้าได้กับโรคไข้หวัดใหญ่ต้องตรวจทางห้องปฏิบัติการด้วย Rapid test และให้ยา Oseltamivir
3. ในสถานที่ที่มีคนอยู่หนาแน่นและพักค้าง เช่น เรือนจำ ค่ายทหาร โรงเรียน การเข้าค่ายพักแรม ควรมีการคัดกรองผู้ที่มีอาการคล้ายไข้หวัดใหญ่ หากพบผู้ป่วยต้องมีการแยกผู้ป่วย โดยให้แยกห้องนอนหรือหยุดเรียนหยุดงาน
4. เมื่อมีผู้ป่วยโรคไข้หวัดใหญ่จะต้องดำเนินการสอบสวนโรคเฉพาะรายทุกราย และค้นหาผู้ป่วยเพิ่มเติมในพื้นที่

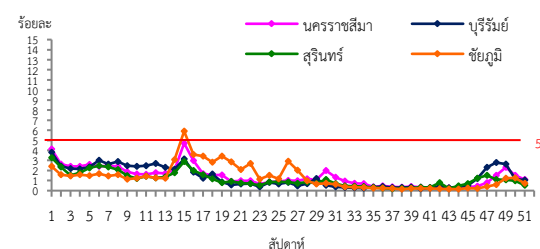


รูปที่ 1 แผนภูมิแสดงอัตราป่วยโรคไข้หวัดใหญ่ต่อประชากรแสนคน จำแนกตามกลุ่มอายุ ปี 2564



หมายเหตุ : สัปดาห์ที่ 50-51 ข้อมูลยังไม่ครบถ้วน

รูปที่ 2 จำนวนผู้ป่วยโรคไข้หวัดใหญ่จำแนกรายสัปดาห์เปรียบเทียบกับข้อมูลปี 2564 กับค่ามัธยฐาน 5 ปี ย้อนหลัง (2559 - 2563)



รูปที่ 3 สัดส่วน ILI ต่อผู้ป่วยนอก แยกรายจังหวัด ในเขตสุขภาพที่ 9 นครราชสีมา ปี 2564

ที่มา : ระบบเฝ้าระวังโรคทางระบาดวิทยาของกลุ่มอาการคล้ายไข้หวัดใหญ่ กองระบาดวิทยา กรมควบคุมโรค ข้อมูล ณ วันที่ 30 ธันวาคม 2564

ตารางที่ 1 เปรียบเทียบอัตราป่วยโรคไข้หวัดใหญ่ปี 2564และปี 2563 ช่วงเวลาเดียวกันแยกรายจังหวัด

จังหวัด	ปี 2564 (1 ม.ค.—25 ธ.ค. 64)		ปี 2563 (1 ม.ค.-25 ธ.ค. 63)		อัตราป่วย 64/63 (เท่า)
	Pt. (ราย)	อัตราป่วย*	Pt. (ราย)	อัตราป่วย*	
บุรีรัมย์	337	21.42	2,937	184.33	0.25
สุรินทร์	192	13.74	1,068	76.42	0.18
นครราชสีมา	357	13.48	7,114	269.18	0.05
ชัยภูมิ	85	7.47	1,989	174.62	0.04

หมายเหตุ \* อัตราป่วยต่อประชากรแสนคน

ตารางที่ 2 อัตราป่วยโรคไข้หวัดใหญ่สูงสุด 10 อันดับแรกในปี 2564 เขตสุขภาพที่ 9

อัตราป่วยสะสม 10 อันดับแรก ระหว่างวันที่ 1 ม.ค.- 25 ธ.ค. 2564				
ลำดับ	อำเภอ	จังหวัด	Pt. ราย	อัตราป่วย*
1	บัวเขต	สุรินทร์	44	106.2
2	พุทไธสง	บุรีรัมย์	48	104.32
3	เสิงสาง	นครราชสีมา	57	80.9
4	ลำโรงขาว	สุรินทร์	41	77.78
5	ลำปลายมาศ	บุรีรัมย์	79	59.59
6	ละหานทราย	บุรีรัมย์	42	56.88
7	หนองกี่	บุรีรัมย์	33	46.86
8	ศีขรภูมิ	สุรินทร์	57	42.23
9	กระสัง	บุรีรัมย์	41	39.04
10	โนนไทย	นครราชสีมา	25	35.19



รูปที่ 4 อัตราป่วยโรคไข้หวัดใหญ่ ปี 2564 จำแนกรายอำเภอในเขตสุขภาพที่ 9



## โรคปอดบวม ปี 2564 (วันที่ 26 ธันวาคม 2564 – 1 มกราคม 2565)

### สถานการณ์โรคปอดบวมประเทศไทย

ตั้งแต่วันที่ 1 มกราคม – 27 ธันวาคม 2564 พบผู้ป่วย 150,330 ราย อัตราป่วย 226.35 ต่อประชากรแสนคน มีรายงานผู้เสียชีวิต 205 ราย อัตราตาย 0.31 ต่อประชากรแสนคน อัตราส่วนเพศหญิงต่อเพศชาย 1:1.23 พบมากที่สุดในกลุ่มอายุ 65 ปีขึ้นไป ร้อยละ 37.21 รองลงมาคือ กลุ่มอายุ 55-64ปี ร้อยละ 14.75 และกลุ่มอายุ 0-4 ปี ร้อยละ 13.97 ตามลำดับ ภาคที่มีอัตราป่วยสูงสุดคือภาคตะวันออกเฉียงเหนือ 278.18 ต่อประชากรแสนคนรองลงมาคือภาคเหนือ 255.33 ต่อประชากรแสนคนภาคใต้ 191.33 ต่อประชากรแสนคน และภาคกลาง 175.50 ต่อประชากรแสนคนตามลำดับ โดยจังหวัดที่มีอัตราป่วยสูงสุดในประเทศ คือ จังหวัดอุบลราชธานี อัตราป่วย 669.0 ต่อประชากรแสนคน

### สถานการณ์โรคปอดบวมเขตสุขภาพที่ 9

ตั้งแต่วันที่ 1 มกราคม- 25 ธันวาคม 2564 พบผู้ป่วย 14,764 รายอัตราป่วย 217.81 ต่อประชากรแสนคน ไม่มีรายงานผู้เสียชีวิต อัตราส่วนเพศหญิงต่อเพศชาย 1:1.23 พบมากที่สุดในกลุ่มอายุ 65 ปีขึ้นไป อัตราป่วย 731.53 ต่อประชากรแสนคนรองลงมาคือกลุ่มอายุ 0-4 ปี อัตราป่วย 486.04 ต่อประชากรแสนคน และกลุ่มอายุ 55-64 ปี อัตราป่วย 288.19 ต่อประชากรแสนคน ตามลำดับดังรูปที่ 1

เปรียบเทียบจำนวนผู้ป่วยโรคปอดบวมปี 2564 กับค่ามัธยฐาน 5 ปีย้อนหลัง (2559-2563) ไม่พบความผิดปกติของการเกิดโรค โดยมีจำนวนผู้ป่วยน้อยกว่าค่ามัธยฐาน 5 ปีย้อนหลังดังรูปที่ 2

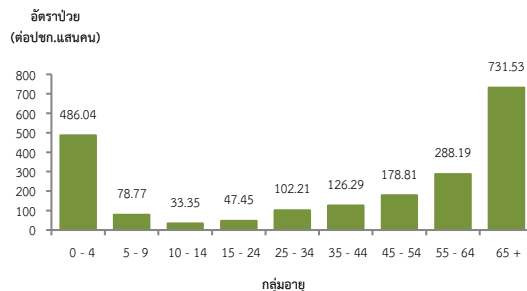
จังหวัดที่มีอัตราป่วยโรคปอดบวมสูงสุดคือ จังหวัดสุรินทร์ 262.86 ต่อประชากรแสนคน รองลงมาคือ จังหวัดบุรีรัมย์ 250.67 ต่อประชากรแสนคน จังหวัดชัยภูมิ 191.80 ต่อประชากรแสนคน และจังหวัดนครราชสีมา 185.37 ต่อประชากรแสนคนตามลำดับ รายละเอียดดังตารางที่ 1 เมื่อจำแนกอัตราป่วยโรคปอดบวมในระดับอำเภอพบว่า อำเภอที่มีอัตราป่วยสูงสุดคือ อำเภอหนองบัวระเหว จังหวัดชัยภูมิ 728.85 ต่อประชากรแสนคน รองลงมาคือ อำเภอขามเฒ่าจังหวัดบุรีรัมย์ 717.64 ต่อประชากรแสนคน และอำเภอบ้านใหม่ไชยพจน์ จังหวัดบุรีรัมย์ 629.33 ต่อประชากรแสนคน ตามลำดับ รายละเอียดดังตารางที่ 2

### ข้อเสนอแนะ

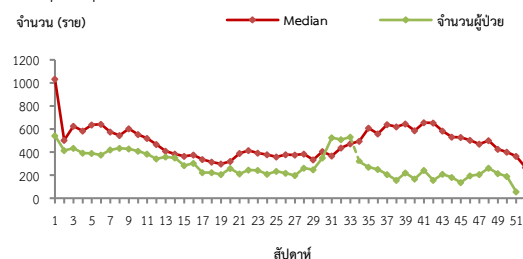
1. ผู้ป่วยที่เป็นโรคปอดบวมจากไข้หวัดใหญ่ควรให้ยาต้านเชื้อไวรัส
2. หลังจากผู้ป่วยได้รับการวินิจฉัยสาเหตุจากเชื้อแบคทีเรียควรรักษาด้วยยาปฏิชีวนะอย่างรวดเร็วที่สุด
3. ฉีดวัคซีนป้องกันโรคในกลุ่มเสี่ยงคือ เด็กเล็ก ผู้ที่มีอายุ 65 ปีขึ้นไป และผู้ที่มีภาวะภูมิคุ้มกันต่ำหรือมีโรคประจำตัวบางอย่าง การฉีดวัคซีนที่ส่งผลในการลดอัตราการเกิดโรคปอดบวมจากการติดเชื้อได้แก่ วัคซีนป้องกันไข้หวัดใหญ่ และวัคซีนป้องกันโรคปอดอักเสบ

ตารางที่ 2 อัตราป่วยโรคปอดบวมสูงสุด 10 อันดับแรกในปี 2564เขตสุขภาพที่ 9

อัตราป่วยสะสม 10 อันดับแรก ระหว่างวันที่ 1ม.ค.-25 ธ.ค. 2564				
ลำดับ	อำเภอ	จังหวัด	Pt. ราย	อัตราป่วย*
1	หนองบัวระเหว	ชัยภูมิ	281	728.85
2	ขามเฒ่า	บุรีรัมย์	254	717.64
3	บ้านใหม่ไชยพจน์	บุรีรัมย์	167	629.33
4	สังขะ	สุรินทร์	731	558.47
5	เนินสง่า	ชัยภูมิ	134	515.84
6	เขวาสินรินทร์	สุรินทร์	162	470.75
7	เมืองสุรินทร์	สุรินทร์	1161	449.76
8	นางรอง	บุรีรัมย์	471	413.65
9	พุทไธสง	บุรีรัมย์	183	397.72
10	พิมาย	นครราชสีมา	496	386.65



รูปที่ 1 แผนภูมิแสดงอัตราป่วยโรคปอดบวมต่อประชากรแสนคนจำแนกตามกลุ่มอายุ ปี 2564



รูปที่ 2 จำนวนผู้ป่วยโรคปอดบวมจำแนกรายสัปดาห์เปรียบเทียบกับข้อมูลปี 2564 กับค่ามัธยฐาน 5 ปี ย้อนหลัง (2559-2563)

ตารางที่ 1 เปรียบเทียบอัตราป่วยโรคปอดบวมปี 2564 และปี 2563 ช่วงเวลาเดียวกันแยกรายจังหวัด

จังหวัด	ปี 2564 (1 ม.ค.-25 ธ.ค.64)		ปี 2563 (1 ม.ค.-25 ธ.ค.63)		อัตราป่วย ปี 64/63 (เท่า)
	Pt. (ราย)	อัตรา ป่วย*	Pt. (ราย)	อัตรา ป่วย*	
บุรีรัมย์	3,999	250.67	5,978	375.18	0.67
ชัยภูมิ	2,184	191.80	3,997	350.90	0.55
สุรินทร์	3,673	262.86	2,877	205.86	1.28
นครราชสีมา	4,908	185.37	6,068	229.60	0.81

หมายเหตุ \* อัตราป่วยต่อประชากรแสนคน



รูปที่ 3 อัตราป่วยโรคปอดบวมปี 2564จำแนกรายอำเภอในเขตสุขภาพที่ 9

## โรคไข้หัด ปี 2564 (วันที่ 26 ธันวาคม 2564 – 1 มกราคม 2565)

### สถานการณ์โรคไข้หัดในประเทศไทย

ตั้งแต่วันที่ 1 มกราคม – 26 ธันวาคม 2564 พบผู้ป่วยโรคไข้หัด 576 ราย อัตราป่วย 0.87 ต่อประชากรแสนคน เสียชีวิต 24 ราย อัตราตาย 0.04 ต่อแสนประชากร อัตราส่วนเพศหญิงต่อเพศชาย 1:2.62 พบมากที่สุดในกลุ่มอายุ 65 ปีขึ้นไปร้อยละ 38.72 รองลงมาคือกลุ่มอายุ 55-64 ปีร้อยละ 27.78 และกลุ่มอายุ 45-54 ปีร้อยละ 19.44 ตามลำดับภาคที่มีอัตราป่วยสูงสุด คือ ภาคเหนือ 3.09 ต่อประชากรแสนคน รองลงมาคือ ภาคตะวันออกเฉียงเหนือ 0.74 ต่อประชากรแสนคน ภาคกลาง 0.15 ต่อประชากรแสนคน และภาคใต้ 0.05 ต่อประชากรแสนคนตามลำดับโดยจังหวัดที่มีอัตราป่วยสูงสุดในประเทศคือ จังหวัดลำปาง อัตราป่วย 9.29 ต่อประชากรแสนคน

### สถานการณ์โรคไข้หัดเขตสุขภาพที่ 9

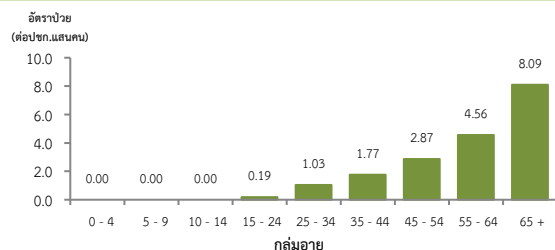
ตั้งแต่วันที่ 1 มกราคม – 25 ธันวาคม 2564 พบผู้ป่วย 157 ราย อัตราป่วย 2.32 ต่อประชากรแสนคน มีรายงานผู้เสียชีวิต 7 ราย อัตราป่วยตายร้อยละ 4.46 อัตราส่วนเพศหญิงต่อเพศชาย 1:2.257 พบมากที่สุดในกลุ่มอายุมากกว่า 65 ปี อัตราป่วย 8.09 ต่อประชากรแสนคน รองลงมาคือกลุ่มอายุ 55-64 ปี อัตราป่วย 4.56 ต่อประชากรแสนคน และกลุ่มอายุ 45-55 ปี อัตราป่วย 2.87 ต่อประชากรแสนคน ตามลำดับดังรูปที่ 1

เปรียบเทียบจำนวนผู้ป่วยโรคไข้หัดปี 2564 กับค่ามัธยฐาน 5 ปีย้อนหลัง (2559-2563) พบว่ามีความผิดปกติของการเกิดโรคในสัปดาห์ที่ 13 ซึ่งมีการระบาดในนางพวย และพบผู้ป่วยมากกว่าค่ามัธยฐาน จนถึงสัปดาห์ที่ 50 และดังรูปที่ 2

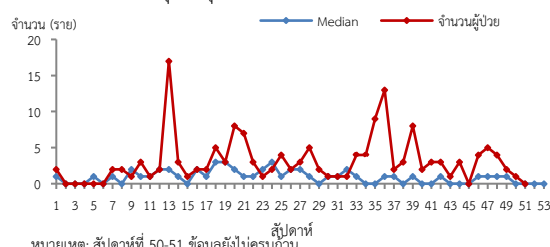
จังหวัดที่มีอัตราป่วยโรคไข้หัดสูงสุดคือจังหวัดนครราชสีมา 5.29 ต่อประชากรแสนคน รองลงมาคือจังหวัดชัยภูมิ 1.23 ต่อประชากรแสนคน จังหวัดสุรินทร์ 0.21 ต่อประชากรแสนคน รายละเอียดดังตารางที่ 1 เมื่อจำแนกอัตราป่วยโรคไข้หัดในระดับอำเภอพบว่า อำเภอที่มีอัตราป่วยสูงสุดคือ อำเภอเสิงสาง จังหวัดนครราชสีมา 21.29 ต่อประชากรแสนคน รองลงมาคือ อำเภอเนิน จังหวัดนครราชสีมา 18.40 ต่อประชากรแสนคน และอำเภอเฉลิมพระเกียรติ จังหวัดนครราชสีมา 16.66 ต่อประชากรแสนคนตามลำดับรายละเอียดดังตารางที่ 2

### ข้อเสนอแนะ

1. สื่อสารความเสี่ยงโรคไข้หัดให้ประชาชนรับทราบ เพื่อให้มีการปรับพฤติกรรมบริโภคเนื้อหมูที่ปรุงสุก ไม่ควรรับประทานเนื้อหมูดิบรวมทั้งการดื่มสุรา
2. ประชาชนควรเลือกซื้อเนื้อหมูจากแหล่งที่มีมาตรฐาน เชื่อถือได้ ไม่ควรซื้อจากแหล่งที่ไม่ทราบที่มาของหมู
3. ให้ความรู้ด้านสุขอนามัยแก่ผู้ชำแหละหมู พัฒนามาตรฐานของฟาร์มหมู โรงฆ่าสัตว์เชิงหมู ให้มีความปลอดภัยต่อผู้บริโภค



รูปที่ 1 แผนภูมิแสดงอัตราป่วยโรคไข้หัดต่อประชากรแสนคน จำแนกตามกลุ่มอายุ ปี 2564



หมายเหตุ: สัปดาห์ที่ 50-51 ข้อมูลยังไม่ครบถ้วน

รูปที่ 2 จำนวนผู้ป่วยโรคไข้หัดจำแนกรายสัปดาห์เปรียบเทียบกับข้อมูลปี 2564 กับค่ามัธยฐาน 5 ปีย้อนหลัง (2559-2563)

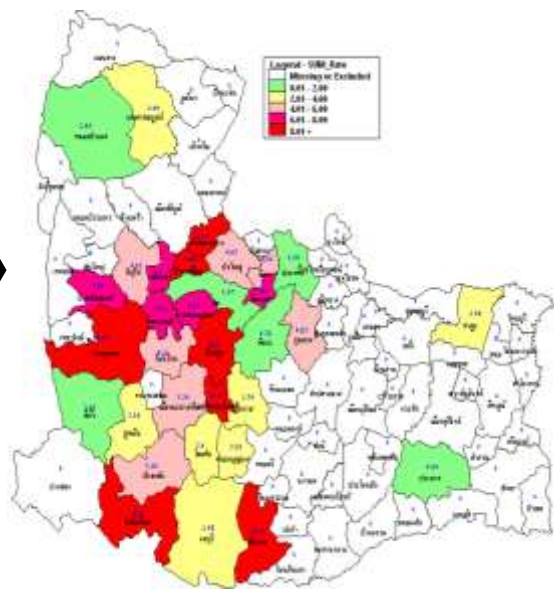
ตารางที่ 1 เปรียบเทียบผู้ป่วยโรคไข้หัดปี 2564 และปี 2563 ช่วงเวลาเดียวกันแยกรายจังหวัด

จังหวัด	ปี 2564 (1 ม.ค.-25 ธ.ค. 64)		ปี 2563 (1 ม.ค.-25 ธ.ค. 63)		อัตราป่วยปี 64/63 (เท่า)
	Pt. (ราย)	อัตราป่วย*	Pt. (ราย)	อัตราป่วย*	
นครราชสีมา	140	5.29	67	2.54	2.08
ชัยภูมิ	14	1.23	9	0.79	1.56
บุรีรัมย์	0	0.00	0	0.00	0.00
สุรินทร์	3	0.21	8	0.57	1.00

หมายเหตุ \* อัตราป่วยต่อประชากรแสนคน

ตารางที่ 2 อัตราป่วยโรคไข้หัดสูงสุด 10 อันดับแรกในปี 2564 เขตสุขภาพที่ 9

อัตราป่วยสะสม 10 อันดับแรก ระหว่างวันที่ 1 ม.ค.-25 ธ.ค.2564				
ลำดับ	อำเภอ	จังหวัด	Pt. ราย	อัตราป่วย*
1	เสิงสาง	นครราชสีมา	15	21.29
2	โนนสูง	นครราชสีมา	23	18.4
3	เฉลิมพระเกียรติ	นครราชสีมา	6	16.66
4	ด่านขุนทด	นครราชสีมา	19	14.79
5	บ้านเหลื่อม	นครราชสีมา	2	9.66
6	วังน้ำเขียว	นครราชสีมา	4	8.83
7	แก่งสนามนาง	นครราชสีมา	3	8.14
8	โนนแดง	นครราชสีมา	2	7.92
9	เนินสง่า	ชัยภูมิ	2	7.7
10	บ้านหันจตุรรงค์	ชัยภูมิ	4	7.61



รูปที่ 3 อัตราป่วยโรคไข้หัด ปี 2564 จำแนกรายอำเภอในเขตสุขภาพที่ 9