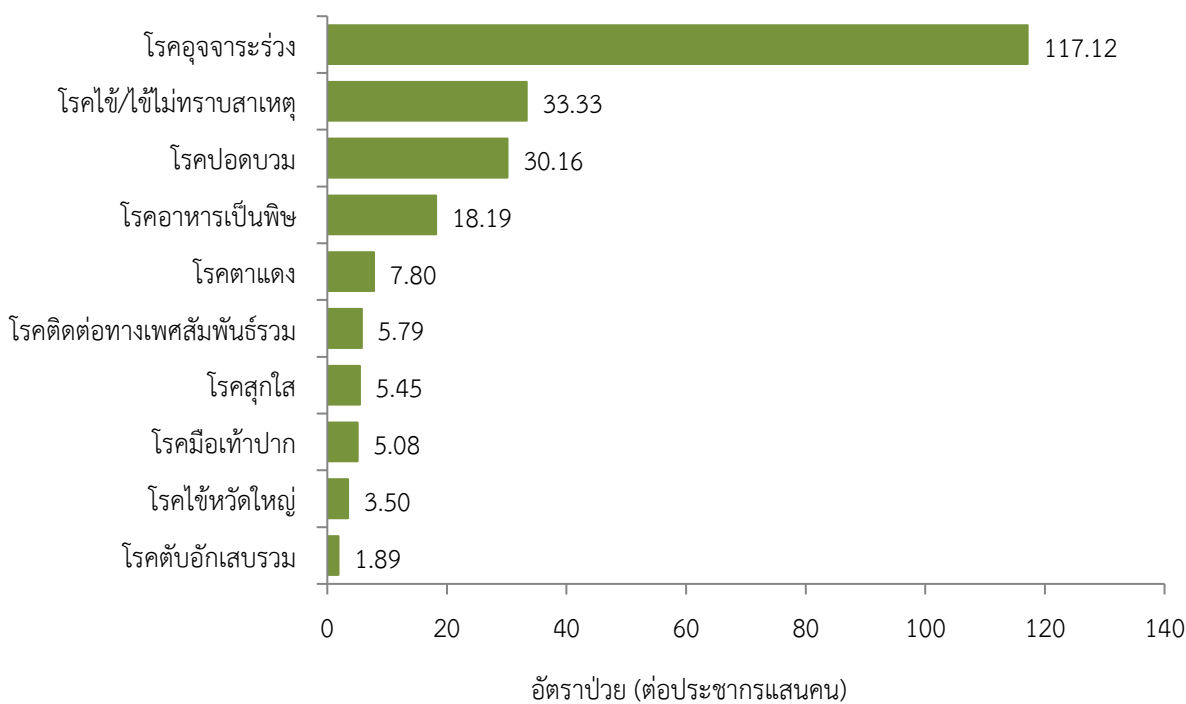


สถานการณ์โรคสำคัญที่เฝ้าระวังทางระบาดวิทยาในพื้นที่เขตสุขภาพที่ 9 สัปดาห์ที่ 7 ปี พ.ศ.2564 (วันที่ 14-20 กุมภาพันธ์ 2564)

การวิเคราะห์สถานการณ์ใช้ข้อมูลสะสมตั้งแต่สัปดาห์ที่ 1-6 (วันที่ 1 มกราคม- 13 กุมภาพันธ์ 2564) เขตสุขภาพที่ 9 ได้รับความป่วยในระบบเฝ้าระวัง 506 จากเครือข่าย 4 จังหวัด (นครราชสีมา ชัยภูมิ สุรินทร์ และบุรีรัมย์) ไม่มีรายงานผู้เสียชีวิต

10 อันดับโรคที่มีอัตราป่วยต่อประชากรแสนคนสูงสุด

10 อันดับโรคที่มีอัตราป่วยต่อประชากรแสนคนสูงสุด คือ โรคอุจจาระร่วง 117.12 ต่อประชากรแสนคน โรคไข้/ไข้ไม่ทราบสาเหตุ 33.33 ต่อประชากรแสนคน โรคปอดบวม 30.16 ต่อประชากรแสนคน โรคอาหารเป็นพิษ 18.19 ต่อประชากรแสนคน โรคตาแดง 7.80 ต่อประชากรแสนคน โรคติดต่อทางเพศสัมพันธ์รวม 5.79 ต่อประชากรแสนคน โรคสุกใส 5.45 ต่อประชากรแสนคน โรคมือเท้าปาก 5.08 ต่อประชากรแสนคน โรคไข้หวัดใหญ่ 3.50 ต่อประชากรแสนคน และโรคตับอักเสบรวม 1.89 ต่อประชากรแสนคน ตามลำดับ ดังรูปที่ 1



รูปที่ 1 10 อันดับโรคที่มีอัตราป่วยต่อประชากรแสนคนสูงสุดในพื้นที่เขตสุขภาพที่ 9 ที่มา:รายงาน 506 สำนักงานสาธารณสุขจังหวัดในพื้นที่ข้อมูล ณ วันที่ 18 กุมภาพันธ์ 2564

โรคที่เป็นปัญหาทางสาธารณสุขในพื้นที่เขตสุขภาพที่ 9 มีดังนี้

โรคไข้เลือดออกปี 2564 (วันที่ 14-20 กุมภาพันธ์ 2564)

สถานการณ์โรคไข้เลือดออกประเทศไทย

ตั้งแต่วันที่ 1 มกราคม - 14 กุมภาพันธ์ 2564 พบผู้ป่วยโรคไข้เลือดออก 999 ราย อัตราป่วย 1.50 ต่อประชากรแสนคน ไม่มีรายงานผู้เสียชีวิต อัตราส่วนเพศชายต่อเพศหญิง 1:0.82 พบมากที่สุดในกลุ่มอายุ 15-24 ปี ร้อยละ 24.82 รองลงมาคือ กลุ่มอายุ 25-34 ปี ร้อยละ 16.52 และกลุ่มอายุ 10-14 ปี ร้อยละ 15.32 ตามลำดับ ภาคที่มีอัตราป่วยสูงสุด คือ ภาคกลาง 3.02 ต่อประชากรแสนคน รองลงมาคือ ภาคเหนือ 1.20 ต่อประชากรแสนคน ภาคใต้ 1.06 ต่อประชากรแสนคน และภาคตะวันออกเฉียงเหนือ 0.30 ต่อประชากรแสนคน ตามลำดับ โดยจังหวัดที่มีอัตราป่วยสูงสุดในประเทศคือ แม่ฮ่องสอน อัตราป่วย 7.79 ต่อประชากรแสนคน

สถานการณ์โรคไข้เลือดออกเขตสุขภาพที่ 9

ตั้งแต่วันที่ 1 มกราคม - 13 กุมภาพันธ์ 2564 พบผู้ป่วย 28 ราย อัตราป่วย 0.41 ต่อประชากรแสนคน ไม่มีรายงานผู้เสียชีวิต อัตราส่วนเพศชายต่อเพศหญิง 1:1.50 พบมากที่สุดในกลุ่มอายุ 10-14 ปี อัตราป่วย 1.34 ต่อประชากรแสนคน รองลงมาคือ 15-24 ปี อัตราป่วย 1.20 ต่อประชากรแสนคน และกลุ่มอายุ 0-4 ปี มีอัตราป่วย 0.54 ต่อประชากรแสนคน ตามลำดับ ดังรูปที่ 1

เปรียบเทียบจำนวนผู้ป่วยโรคไข้เลือดออกปี 2564 กับค่ามัธยฐาน 5 ปีย้อนหลัง (2559-2563) ไม่พบว่ามีค่าผิดปกติของการเกิดโรค จำนวนผู้ป่วยต่ำกว่าค่ามัธยฐาน และมีแนวโน้มลดลงอย่างต่อเนื่อง ดังรูปที่ 2

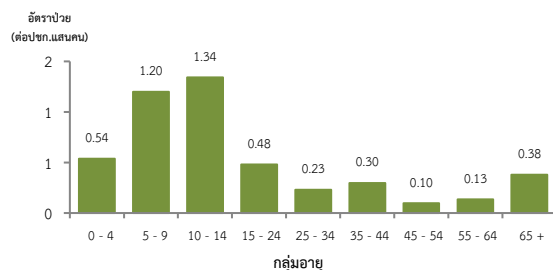
จังหวัดที่มีอัตราป่วยโรคไข้เลือดออกสูงสุดคือ จังหวัดสุรินทร์ 0.86 ต่อประชากรแสนคน จังหวัดนครราชสีมา 0.53 ต่อประชากรแสนคน จังหวัดชัยภูมิ 0.09 ต่อประชากรแสนคน และจังหวัดบุรีรัมย์ 0.06 ต่อประชากรแสนคน รายละเอียดดังตารางที่ 1 เมื่อจำแนกอัตราป่วยโรคไข้เลือดออกในระดับอำเภอพบว่าอำเภอที่มีอัตราป่วยสูงสุดคือ อำเภอเวียงจันทน์ จังหวัดสุรินทร์ 20.02 ต่อประชากรแสนคน รองลงมาคือ อำเภอลำดวน จังหวัดสุรินทร์ 3.19 ต่อประชากรแสนคน และอำเภอปักธงชัย จังหวัดนครราชสีมา 2.55 ต่อประชากรแสนคน ตามลำดับ รายละเอียดดังตารางที่ 2

ข้อเสนอแนะ

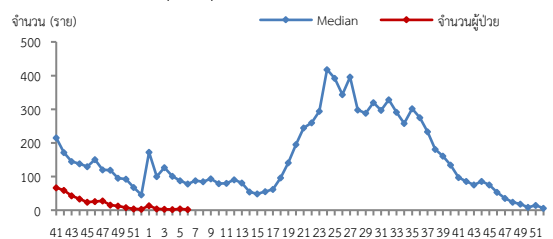
1. ฝ้าระวังผู้ป่วยโดยเฉพาะเด็กเล็กในศูนย์เด็กเล็กและกลุ่มนักเรียน ถ้าพบผู้ป่วยจะต้องสอบสวนโรคเฉพาะรายทุกราย และดำเนินการควบคุมโรคตามมาตรการ 0 3 7
2. ควบคุมค่าดัชนีลูกน้ำยุงลายไม่ให้เกินเกณฑ์มาตรฐานที่กำหนด (HI≤5, CI=0)
3. ประชาสัมพันธ์มาตรการ 3 เก็บป้องกัน 3 โรค และ 5ป 1ข ในการควบคุมโรคไข้เลือดออก
4. สร้างความเข้าใจและความตระหนักในการควบคุม ป้องกันโรคไข้เลือดออก “บ้านตนเอง ครอบครัวตนเอง คนในครอบครัวต้องเป็นผู้ดูแลกันเองเป็นอันดับแรก “หรือที่เรียกว่า “บ้านใครบ้านมัน”

ตารางที่ 2 อัตราป่วยโรคไข้เลือดออกสูงสุด 10 อันดับแรกในปี 2564 เขตสุขภาพที่ 9

อัตราป่วยสะสม 10 อันดับแรก ระหว่างวันที่ 1 ม.ค.-13 ก.พ.2564				
ลำดับ	อำเภอ	จังหวัด	Pt.ราย	อัตราป่วย*
1	เวียงจันทน์	สุรินทร์	7	20.02
2	ลำดวน	สุรินทร์	1	3.19
3	ปักธงชัย	นครราชสีมา	3	2.55
4	บัวเชด	สุรินทร์	1	2.42
5	ชุมพวง	นครราชสีมา	2	2.40
6	ด่านขุนทด	นครราชสีมา	2	1.55
7	ศีขรภูมิ	สุรินทร์	2	1.47
8	ประทาย	นครราชสีมา	1	1.29
9	บ้านกรวด	บุรีรัมย์	1	1.29
10	สูงเนิน	นครราชสีมา	1	1.19



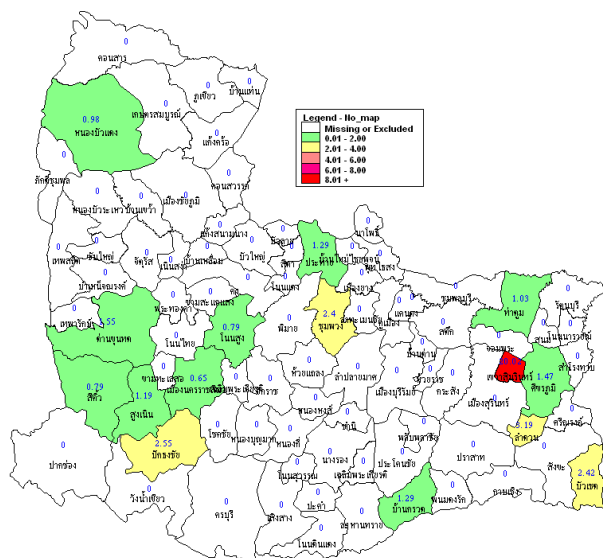
รูปที่ 1 แผนภูมิแสดงอัตราป่วยโรคไข้เลือดออกต่อประชากรแสนคน จำแนกตามกลุ่มอายุ ปี 2564



รูปที่ 2 จำนวนผู้ป่วยโรคไข้เลือดออกจำนวนรายสัปดาห์เปรียบเทียบกับข้อมูลปี 2564 กับค่ามัธยฐาน 5 ปี ย้อนหลัง (2559-2563) ตารางที่ 1 เปรียบเทียบผู้ป่วยโรคไข้เลือดออกปี 2564 และปี 2563 ช่วงเวลาเดียวกันแยกรายจังหวัด

จังหวัด	ปี 2564 (1 ม.ค.-13 ก.พ. 64)		ปี 2563 (1 ม.ค.-13 ก.พ. 63)		อัตราป่วยปี 64/63 (เท่า)
	Pt. (ราย)	อัตราป่วย*	Pt. (ราย)	อัตราป่วย*	
สุรินทร์	12	0.86	105	7.52	0.11
นครราชสีมา	14	0.53	381	14.44	0.04
ชัยภูมิ	1	0.09	95	8.34	0.01
บุรีรัมย์	1	0.06	64	4.02	0.01

หมายเหตุ * อัตราป่วยต่อประชากรแสนคน



รูปที่ 3 อัตราป่วยโรคไข้เลือดออก ปี 2564 จำแนกรายอำเภอในเขตสุขภาพที่ 9

โรคมือ เท้า ปาก ปี 2564 (วันที่ 14-20 กุมภาพันธ์ 2564)

สถานการณ์โรคมือ เท้า ปาก ประเทศไทย

ตั้งแต่วันที่ 1 มกราคม - 15 กุมภาพันธ์ 2564 พบผู้ป่วย 3,818 ราย อัตราป่วย 5.75 ต่อประชากรแสนคน ไม่มีรายงานผู้เสียชีวิต อัตราส่วนเพศชายต่อเพศหญิง 1:0.80 กลุ่มอายุที่พบมากที่สุดคือ 0-4 ปี ร้อยละ 88.08 รองลงมา คือ กลุ่มอายุ 5 ปี ร้อยละ 4.90 และกลุ่มอายุ 7-9 ปี ร้อยละ 3.30 ตามลำดับ ภาคที่มีอัตราป่วยสูงสุด คือ ภาคเหนือ 14.86 ต่อประชากรแสนคน รองลงมาคือภาคใต้ 5.69 ต่อประชากรแสนคน ภาคตะวันออกเฉียงเหนือ 5.32 ต่อประชากรแสนคน และภาคกลาง 1.34 ต่อประชากรแสนคนตามลำดับ โดยจังหวัดที่มีอัตราป่วยสูงสุดในประเทศ คือ จังหวัดพะเยา อัตราป่วย 79.75 ต่อประชากรแสนคน

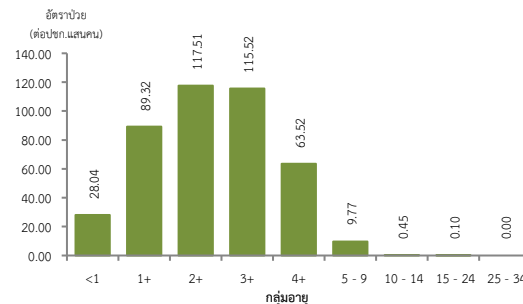
สถานการณ์โรคมือ เท้า ปาก เขตสุขภาพที่ 9

ตั้งแต่วันที่ 1 มกราคม - 13 กุมภาพันธ์ 2564 พบผู้ป่วย 344 ราย อัตราป่วย 5.07 ต่อประชากรแสนคน ไม่มีรายงานผู้เสียชีวิต อัตราส่วนเพศหญิงต่อเพศชาย 1:1.39 พบมากที่สุดในกลุ่มอายุ 2 ปี อัตราป่วย 117.51 ต่อประชากรแสนคน รองลงมา คือ กลุ่มอายุ 3 ปี อัตราป่วย 115.52 ต่อประชากรแสนคน และกลุ่มอายุ 1 ปี อัตราป่วย 89.32 ต่อประชากรแสนคน ตามลำดับ ดังรูปที่ 1 เปรียบเทียบจำนวนผู้ป่วยโรคมือ เท้า ปาก ปี 2564 กับค่ามัธยฐาน 5 ปีย้อนหลัง (2559-2563) ไม่พบความผิดปกติของการเกิดโรคโดยมีจำนวนผู้ป่วยน้อยกว่าค่ามัธยฐาน 5 ปีย้อนหลัง ตั้งแต่สัปดาห์ที่ 3 ปี 2564 ดังรูปที่ 2

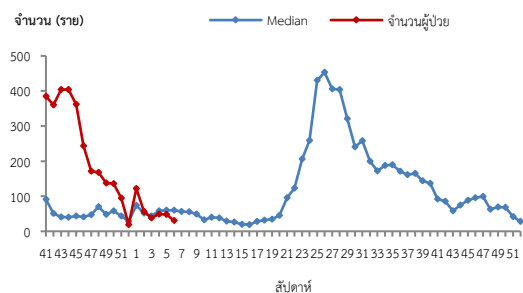
จังหวัดที่มีอัตราป่วยโรคมือ เท้า ปากสูงสุดคือจังหวัดนครราชสีมา 7.86 ต่อประชากรแสนคน รองลงมาคือจังหวัดชัยภูมิ 5.10 ต่อประชากรแสนคน จังหวัดบุรีรัมย์ 3.82 ต่อประชากรแสนคน และจังหวัดสุรินทร์ 1.22 ต่อประชากรแสนคน ตามลำดับ รายละเอียดดังตารางที่ 1 เมื่อจำแนกอัตราป่วยโรคมือ เท้า ปาก ระดับอำเภอ พบว่า อำเภอที่มีอัตราป่วยสูงสุดคืออำเภอนองบัวระเหว จังหวัดชัยภูมิ 38.86 ต่อประชากรแสนคน รองลงมาคือ อำเภอเสิงสาง จังหวัดนครราชสีมา 31.17 ต่อประชากรแสนคน และอำเภอนองบุญมาก จังหวัดนครราชสีมา 27.92 ต่อประชากรแสนคน ตามลำดับ รายละเอียดดังตารางที่ 2

ข้อเสนอแนะ

1. ครูที่เลี้ยงคัดกรองนักเรียนทุกคนเขาเรียนหากพบเด็กป่วยให้แจ้งผู้ปกครองรับเด็กไปพบแพทย์หรือเจ้าหน้าที่สาธารณสุข และแจ้งเจ้าหน้าที่สาธารณสุขที่รับผิดชอบเมื่อพบนักเรียนที่มีอาการสงสัยโรคมือ เท้า ปาก
2. สอนเด็กล้างมืออย่างถูกวิธีและจัดให้มีจุดล้างมือพร้อมสบู่หรือเจลล้างมือรวมถึงทำความสะอาดเครื่องนอน ของเล่นและอุปกรณ์ที่ใช้งานรวมเป็นประจำ
3. ผู้ปกครองควรหมั่นสังเกตอาการบุตรหลานอย่างใกล้ชิดหากมีอาการใช้ร่วมกับแผลในปากโดยอาจมีหรือไม่มีตุ่มน้ำที่มือหรือเท้าก็ได้บางรายอาจมีเฉพาะไขว้หรือรีบพาไปพบแพทย์และให้หยุดเรียนจนกว่าจะหายเป็นปกติและไม่ควรคลุกคลีกับคนอื่นๆในครอบครัวหลีกเลี่ยงการพาบุตรหลานที่มีอาการป่วยไปในที่ชุมชน เช่น สนามเด็กเล่นบ้านบอล ตลาด ห้างสรรพสินค้า เป็นต้น เพื่อลดการแพร่กระจายเชื้อและป้องกันการระบาดในชุมชน



รูปที่ 1 แผนภูมิแสดงอัตราป่วยโรคมือเท้าปากต่อประชากรแสนคน จำแนกตามกลุ่มอายุปี 2564



หมายเหตุ : สัปดาห์ที่ 5-6 ข้อมูลยังไม่ครบถ้วน

รูปที่ 2 จำนวนผู้ป่วยโรคมือเท้าปากจำแนกรายสัปดาห์เปรียบเทียบกับข้อมูลปี 2563 กับค่ามัธยฐาน 5 ปี ย้อนหลัง (2559-2563)

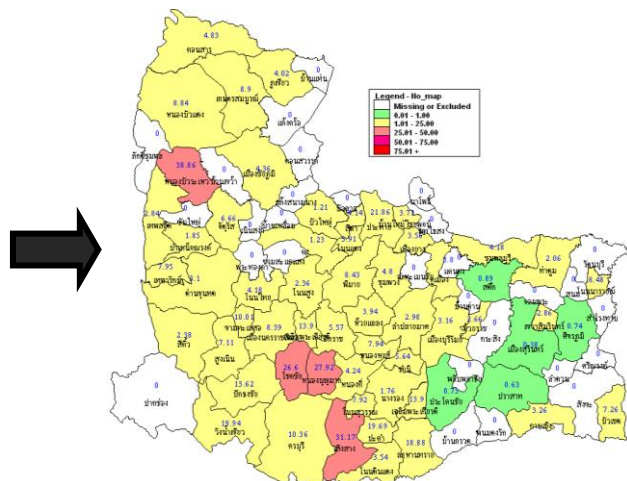
ตารางที่ 1 เปรียบเทียบอัตราป่วยโรคมือเท้าปาก ปี 2564 และปี 2563 ช่วงเวลาเดียวกันแยกรายจังหวัด

จังหวัด	ปี 2564 (1 ม.ค.-13 ก.พ.64)		ปี 2563 (1 ม.ค.-13 ก.พ.63)		อัตราป่วย ปี 64/63 (เท่า)
	Pt. (ราย)	อัตรา ป่วย*	Pt. (ราย)	อัตรา ป่วย*	
นครราชสีมา	208	7.86	53	2.01	3.91
ชัยภูมิ	58	5.10	17	1.49	3.42
บุรีรัมย์	61	3.82	13	0.82	4.68
สุรินทร์	17	1.22	41	2.93	0.41

หมายเหตุ * อัตราป่วยต่อประชากรแสนคน

ตารางที่ 2 อัตราป่วยโรคมือเท้าปากสูงที่สุด 10 อันดับแรกในปี 2564 เขตสุขภาพที่ 9

อัตราป่วยสะสม 10 อันดับแรก ระหว่างวันที่ 1 ม.ค.- 13 ก.พ.2564				
ลำดับ	อำเภอ	จังหวัด	Pt.ราย	อัตราป่วย*
1	หนองบัวระเหว	ชัยภูมิ	15	38.86
2	เสิงสาง	นครราชสีมา	22	31.17
3	หนองบุญมาก	นครราชสีมา	17	27.92
4	โชคชัย	นครราชสีมา	22	26.60
5	ประทาย	นครราชสีมา	17	21.86
6	วังน้ำเขียว	นครราชสีมา	9	19.94
7	ปะคำ	บุรีรัมย์	9	19.69
8	ละหานทราย	บุรีรัมย์	14	18.88
9	เฉลิมพระเกียรติ	นครราชสีมา	5	13.90
10	ปักธงชัย	นครราชสีมา	16	13.62



รูปที่ 3 อัตราป่วยโรคมือเท้าปาก ปี 2564 จำแนกรายอำเภอในเขตสุขภาพที่ 9

โรคไข้หวัดใหญ่ ปี 2564 (วันที่ 14-20 กุมภาพันธ์ 2564)

สถานการณ์โรคไข้หวัดใหญ่ประเทศไทย

ตั้งแต่วันที่ 1 มกราคม - 14 กุมภาพันธ์ 2564 มีผู้ป่วย 2,135 ราย อัตราป่วย 3.21 ต่อประชากรแสนคน ไม่มีรายงานผู้เสียชีวิต อัตราส่วนเพศชายต่อเพศหญิง 1:1.08 พบมากที่สุดในกลุ่มอายุ 0-4 ปี ร้อยละ 40.98 รองลงมาคือ กลุ่มอายุ 15-24 ปี ร้อยละ 10.40 และกลุ่มอายุ 25-34 ปี ร้อยละ 9.37 ตามลำดับ ภาคที่มีอัตราป่วยสูงสุดคือ ภาคเหนือ 5.61 ต่อประชากรแสนคน รองลงมา คือ ภาคใต้ 4.46 ต่อประชากรแสนคน ภาคตะวันออกเฉียงเหนือ 3.42 ต่อประชากรแสนคน และภาคกลาง 1.23 ต่อประชากรแสนคน ตามลำดับ โดยจังหวัดที่มีอัตราป่วยสูงสุดในประเทศ คือ จังหวัดพิษณุโลก อัตราป่วย 13.84 ต่อประชากรแสนคน

สถานการณ์โรคไข้หวัดใหญ่เขตสุขภาพที่ 9

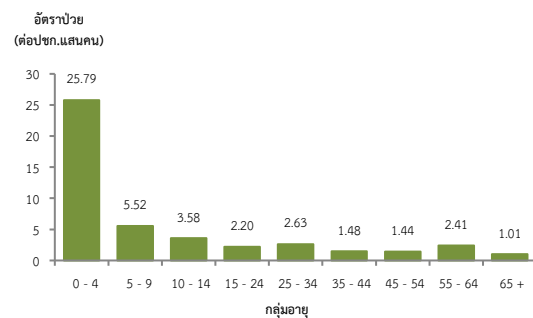
ตั้งแต่วันที่ 1 มกราคม- 13 กุมภาพันธ์ พบผู้ป่วย 237 ราย อัตราป่วย 3.50 ต่อประชากรแสนคน ไม่มีรายงานผู้เสียชีวิต อัตราส่วนเพศชายต่อเพศหญิง 1:1.26 พบมากที่สุดในกลุ่มอายุ 0-4 ปี อัตราป่วย 25.79 ต่อประชากรแสนคน รองลงมา คือ กลุ่มอายุ 5-9 ปี อัตราป่วย 5.52 ต่อประชากรแสนคน และกลุ่มอายุ 10-14 ปีอัตราป่วย 3.58 ต่อประชากรแสนคน ตามลำดับ ดังรูปที่ 1

เปรียบเทียบผู้ป่วยโรคไข้หวัดใหญ่ ปี 2564 กับค่ามัธยฐาน 5 ปีย้อนหลัง (2559-2563) ไม่พบมีความผิดปกติของการเกิดโรค เนื่องจากจำนวนผู้ป่วยต่ำกว่าค่ามัธยฐาน 5 ปีย้อนหลัง ต่อเนื่องตั้งแต่ปี 2563 ดังรูปที่ 2 และทั้ง 4 จังหวัดมีค่าสัดส่วน ILI ต่ำกว่า ร้อยละ 5 ดังรูปที่ 3

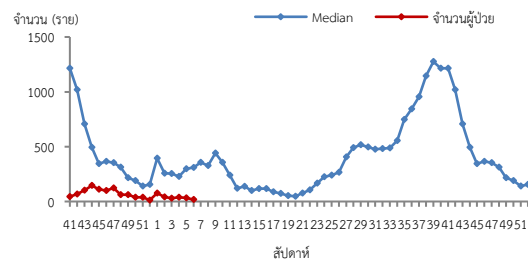
จังหวัดที่มีอัตราป่วยโรคไข้หวัดใหญ่สูงสุดคือ จังหวัดบุรีรัมย์ 6.39 ต่อประชากรแสนคน รองลงมาคือ จังหวัดนครราชสีมา 2.98 ต่อประชากรแสนคน จังหวัดสุรินทร์ 2.36 ต่อประชากรแสนคน และจังหวัดชัยภูมิ 2.02 ต่อประชากรแสนคน ตามลำดับ รายละเอียด ดังตารางที่ 1 เมื่อจำแนกอัตราป่วยโรคไข้หวัดใหญ่ระดับอำเภอ พบว่า อำเภอที่มีอัตราป่วยสูงสุดคือ อำเภอเสิงสาง จังหวัดนครราชสีมา 38.25 ต่อประชากรแสนคน รองลงมาคือ อำเภอบัวเขต จังหวัดสุรินทร์ 31.48 ต่อประชากรแสนคน และอำเภอละหานทราย จังหวัดบุรีรัมย์ 31.01 ต่อประชากรแสนคน ตามลำดับ รายละเอียดดังตารางที่ 2

ข้อเสนอแนะ

1. โรคไข้หวัดใหญ่เป็นโรคที่มีวิธีการป้องกันและวิธีการรักษาที่มีประสิทธิภาพ แต่ต้องเฝ้าระวังในกลุ่มผู้สูงอายุอย่างเข้มข้นเนื่องจากเป็นกลุ่มที่มีอัตราป่วยต่ำแต่มีอัตราป่วยตายสูง ส่วนใหญ่อยู่ในกลุ่มผู้สูงอายุที่มีโรคประจำตัวด้วยโรคเรื้อรังซึ่งไม่ได้รับวัคซีนป้องกันโรคไข้หวัดใหญ่
2. เฝ้าระวังผู้ป่วยที่มีอาการ ILI โดยเฉพาะกลุ่มผู้สูงอายุ ถ้าพบผู้ป่วยที่มีอาการเข้าได้กับโรคไข้หวัดใหญ่ต้องตรวจทางห้องปฏิบัติการด้วย Rapid test และให้ยา Oseltamivir
3. ในสถานที่ที่มีคนอยู่หนาแน่นและพักค้าง เช่น เรือนจำ ค่ายทหาร โรงเรียน การเข้าค่ายพักแรม ควรมีการคัดกรองผู้ที่มีอาการคล้ายไข้หวัดใหญ่ หากพบผู้ป่วยต้องมีการแยกผู้ป่วยโดยให้แยกห้องนอน หรือหยุดเรียน หยุดงาน
4. เมื่อมีผู้ป่วยโรคไข้หวัดใหญ่จะต้องดำเนินการสอบสวนโรคเฉพาะรายทุกราย และค้นหาผู้ป่วยเพิ่มเติมในพื้นที่

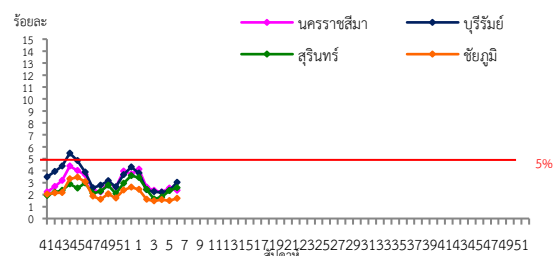


รูปที่ 1 แผนภูมิแสดงอัตราป่วยโรคไข้หวัดใหญ่ต่อประชากรแสนคน จำแนกตามกลุ่มอายุ ปี 2564



หมายเหตุ : สัปดาห์ที่ 5-6 ข้อมูลยังไม่ครบถ้วน

รูปที่ 2 จำนวนผู้ป่วยโรคไข้หวัดใหญ่จำแนกรายสัปดาห์เปรียบเทียบข้อมูลปี 2564 กับค่ามัธยฐาน 5 ปีย้อนหลัง (2559 - 2563)



รูปที่ 3 สัดส่วน ILI ต่อผู้ป่วยนอก แยกรายจังหวัด ในเขตสุขภาพที่ 9 นครราชสีมา ปี 2564

ที่มา : ระบบเฝ้าระวังโรคทางระบาดวิทยาของกลุ่มอาการคล้ายไข้หวัดใหญ่ กองระบาดวิทยา กรมควบคุมโรค ข้อมูล ณ วันที่ 18 ก.พ. 2564

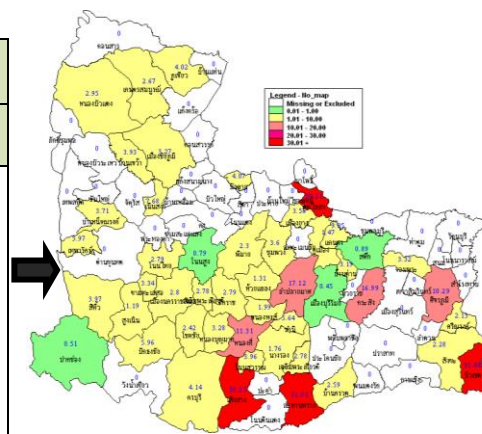
ตารางที่ 1 เปรียบเทียบอัตราป่วยโรคไข้หวัดใหญ่ปี 2564 และปี 2563 ช่วงเวลาเดียวกันแยกรายจังหวัด

จังหวัด	ปี 2564 (1 ม.ค.-13 ก.พ.64)		ปี 2563 (1 ม.ค.-13 ก.พ.63)		อัตราป่วย 64/63 (เท่า)
	Pt. (ราย)	อัตราป่วย*	Pt. (ราย)	อัตราป่วย*	
บุรีรัมย์	102	6.39	1390	87.32	0.07
นครราชสีมา	79	2.98	4996	189.30	0.02
สุรินทร์	33	2.36	527	37.72	0.06
ชัยภูมิ	23	2.02	1288	113.05	0.02

หมายเหตุ * อัตราป่วยต่อประชากรแสนคน

ตารางที่ 2 อัตราป่วยโรคไข้หวัดใหญ่สูงสุด 10 อันดับแรก ในปี 2564 เขตสุขภาพที่ 9

อัตราป่วยสะสม 10 อันดับแรก ระหว่างวันที่ 1 ม.ค.-13 ก.พ. 2564				
ลำดับ	อำเภอ	จังหวัด	Pt. ราย	อัตราป่วย*
1	เสิงสาง	นครราชสีมา	27	38.25
2	บัวเขต	สุรินทร์	13	31.48
3	ละหานทราย	บุรีรัมย์	23	31.01
4	พุทไธสง	บุรีรัมย์	14	30.11
5	ลำปลายมาศ	บุรีรัมย์	23	17.12
6	กระสัง	บุรีรัมย์	18	16.99
7	หนองกี่	บุรีรัมย์	8	11.31
8	ศีขรภูมิ	สุรินทร์	14	10.29
9	แคนดง	บุรีรัมย์	3	9.05
10	เนินสง่า	ชัยภูมิ	2	7.68



รูปที่ 4 อัตราป่วยโรคไข้หวัดใหญ่ปี 2564 จำแนกรายอำเภอในเขตสุขภาพที่ 9

โรคปอดบวม ปี 2564 (วันที่ 14-20 กุมภาพันธ์ 2564)

สถานการณ์โรคปอดบวมประเทศไทย

ตั้งแต่วันที่ 1 มกราคม - 15 กุมภาพันธ์ 2564 พบผู้ป่วย 17,811 ราย อัตราป่วย 26.82 ต่อประชากรแสนคน มีรายงานผู้เสียชีวิต 26 ราย อัตราตาย 0.04 ต่อประชากรแสนคน อัตราส่วนเพศชายต่อเพศหญิง 1:0.69 พบมากที่สุดในกลุ่มอายุ 65 ปีขึ้นไป ร้อยละ 39.62 รองลงมาคือ กลุ่มอายุ 0-4 ปี ร้อยละ 26.75 และกลุ่มอายุ 55-64 ปี ร้อยละ 12.10 ตามลำดับ ภาคที่มีอัตราป่วยสูงสุดคือ ภาคตะวันออกเฉียงเหนือ 35.19 ต่อประชากรแสนคน รองลงมาคือ ภาคใต้ 34.99 ต่อประชากรแสนคน ภาคเหนือ 32.52 ต่อประชากรแสนคน และภาคกลาง 12.33 ต่อประชากรแสนคน ตามลำดับ โดยจังหวัดที่มีอัตราป่วยสูงสุดในประเทศ คือ จังหวัดยะลา อัตราป่วย 80.21 ต่อประชากรแสนคน

สถานการณ์โรคปอดบวมเขตสุขภาพที่ 9

ตั้งแต่วันที่ 1 มกราคม- 13 กุมภาพันธ์ พบผู้ป่วย 2,041 ราย อัตราป่วย 30.11 ต่อประชากรแสนคน ไม่มีรายงานผู้เสียชีวิต อัตราส่วนเพศชายต่อเพศหญิง 1:1.42 พบมากที่สุดในกลุ่มอายุ 0-4 ปี อัตราป่วย 111.50 ต่อประชากรแสนคน รองลงมาคือกลุ่มอายุ 65 ปีขึ้นไป อัตราป่วย 114.76 ต่อประชากรแสนคน และกลุ่มอายุ 55-64 ปีอัตราป่วย 38.09 ต่อประชากรแสนคน ตามลำดับ ดังรูปที่ 1

เปรียบเทียบจำนวนผู้ป่วยโรคปอดบวม ปี 2564 กับค่ามัธยฐาน 5 ปีย้อนหลัง (2559-2563) ไม่พบความผิดปกติของการเกิดโรค โดยมีจำนวนผู้ป่วยน้อยกว่าค่ามัธยฐาน 5 ปีย้อนหลัง ดังรูปที่ 2

จังหวัดที่มีอัตราป่วยโรคปอดบวมสูงสุดคือ จังหวัดบุรีรัมย์ 43.50 ต่อประชากรแสนคน รองลงมาคือ จังหวัดชัยภูมิ 36.73 ต่อประชากรแสนคน จังหวัดนครราชสีมา 23.95 ต่อประชากรแสนคน และจังหวัดสุรินทร์ 21.11 ต่อประชากรแสนคน ตามลำดับ รายละเอียดดังตารางที่ 1 เมื่อจำแนกอัตราป่วยโรคปอดบวมในระดับอำเภอพบว่า อำเภอที่มีอัตราป่วยสูงสุดคือ อำเภอหนองบัวระเหว จังหวัดชัยภูมิ 126.94 ต่อประชากรแสนคน รองลงมาคือ อำเภอกระสัง จังหวัดบุรีรัมย์ 99.08 ต่อประชากรแสนคน และอำเภอขามเฒ่า จังหวัดบุรีรัมย์ 78.97 ต่อประชากรแสนคน ตามลำดับ รายละเอียดดังตารางที่ 2

ข้อเสนอแนะ

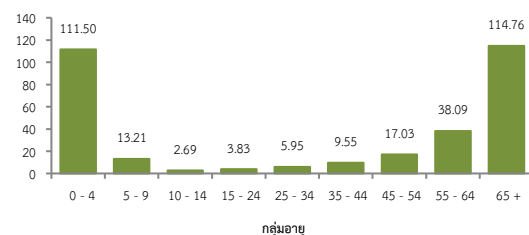
1. ผู้ป่วยที่เป็นโรคปอดบวมจากไข้หวัดใหญ่ควรให้ยาต้านเชื้อไวรัส
2. หลังจากผู้ป่วยได้รับการวินิจฉัยสาเหตุจากเชื้อแบคทีเรียควรรักษาด้วยยาปฏิชีวนะอย่างรวดเร็วที่สุด
3. ฉีดวัคซีนป้องกันโรคในกลุ่มเสี่ยงคือ เด็กเล็ก ผู้ที่มีอายุ 65 ปีขึ้นไป และผู้ที่มีภาวะภูมิคุ้มกันบกพร่องหรือมีโรคประจำตัวบางอย่าง การฉีดวัคซีนที่ส่งผลในการลดอัตราการเกิดโรคปอดบวมจากการติดเชื้อซึ่งได้แก่ วัคซีนป้องกันไข้หวัดใหญ่ และวัคซีนป้องกันโรคปอดอักเสบ

ตารางที่ 2 อัตราป่วยโรคปอดบวมสูงสุดที่ 10 อันดับแรกในปี 2564 เขตสุขภาพที่ 9

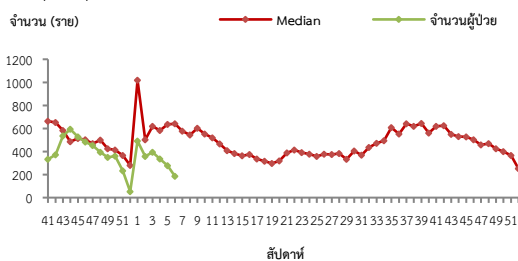
อัตราป่วยสะสม 10 อันดับแรก ระหว่างวันที่ 1 ม.ค.- 13 ก.พ.2564				
ลำดับ	อำเภอ	จังหวัด	Pt.ราย	อัตราป่วย*
1	หนองบัวระเหว	ชัยภูมิ	49	126.94
2	กระสัง	บุรีรัมย์	105	99.08
3	ขามเฒ่า	บุรีรัมย์	28	78.97
4	เขวาสินรินทร์	สุรินทร์	25	71.50
5	พลับพลาชัย	บุรีรัมย์	30	66.44
6	ละหานทราย	บุรีรัมย์	47	63.37
7	พุทไธสง	บุรีรัมย์	27	58.08
8	เนินสง่า	ชัยภูมิ	15	57.60
9	บ้านใหม่ไชยพจน์	บุรีรัมย์	15	55.62
10	ลำปลายมาศ	บุรีรัมย์	72	53.60

นางสาวหมกมาศ สุทธิ นักรักษาการสาธารณสุขปฏิบัติการ/ผู้จัดทำ
นางนันทนา แต่ประเสริฐ นักรักษาการสาธารณสุขชำนาญการพิเศษ/ผู้ตรวจทาน

อัตราป่วย (ต่อปก.แสนคน)



รูปที่ 1 แผนภูมิแสดงอัตราป่วยโรคปอดบวมต่อประชากรแสนคนจำแนกตามกลุ่มอายุ ปี 2564



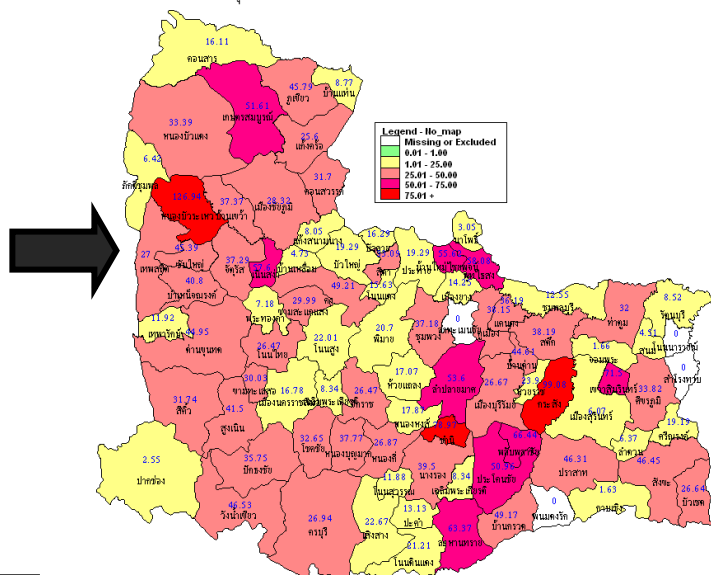
หมายเหตุ : สัปดาห์ที่ 5-6 ข้อมูลยังไม่ครบถ้วน

รูปที่ 2 จำนวนผู้ป่วยโรคปอดบวมจำแนกรายสัปดาห์เปรียบเทียบกับข้อมูลปี 2564 กับค่ามัธยฐาน 5 ปี ย้อนหลัง (2559-2563)

ตารางที่ 1 เปรียบเทียบอัตราป่วยโรคปอดบวมปี 2564 และปี 2563 ช่วงเวลาเดียวกันแยกรายจังหวัด

จังหวัด	ปี 2564 (1 ม.ค.-13 ก.พ.64)		ปี 2563 (1 ม.ค.-13 ก.พ.63)		อัตราป่วยปี 64/63 (เท่า)
	Pt. (ราย)	อัตราป่วย*	Pt. (ราย)	อัตราป่วย*	
บุรีรัมย์	694	43.50	1353	84.99	0.51
ชัยภูมิ	418	36.73	1068	93.74	0.39
นครราชสีมา	634	23.95	1420	53.80	0.45
สุรินทร์	295	21.11	651	46.59	0.45

หมายเหตุ * อัตราป่วยต่อประชากรแสนคน



รูปที่ 3 อัตราป่วยโรคปอดบวมปี 2564 จำแนกรายอำเภอในเขตสุขภาพที่ 9