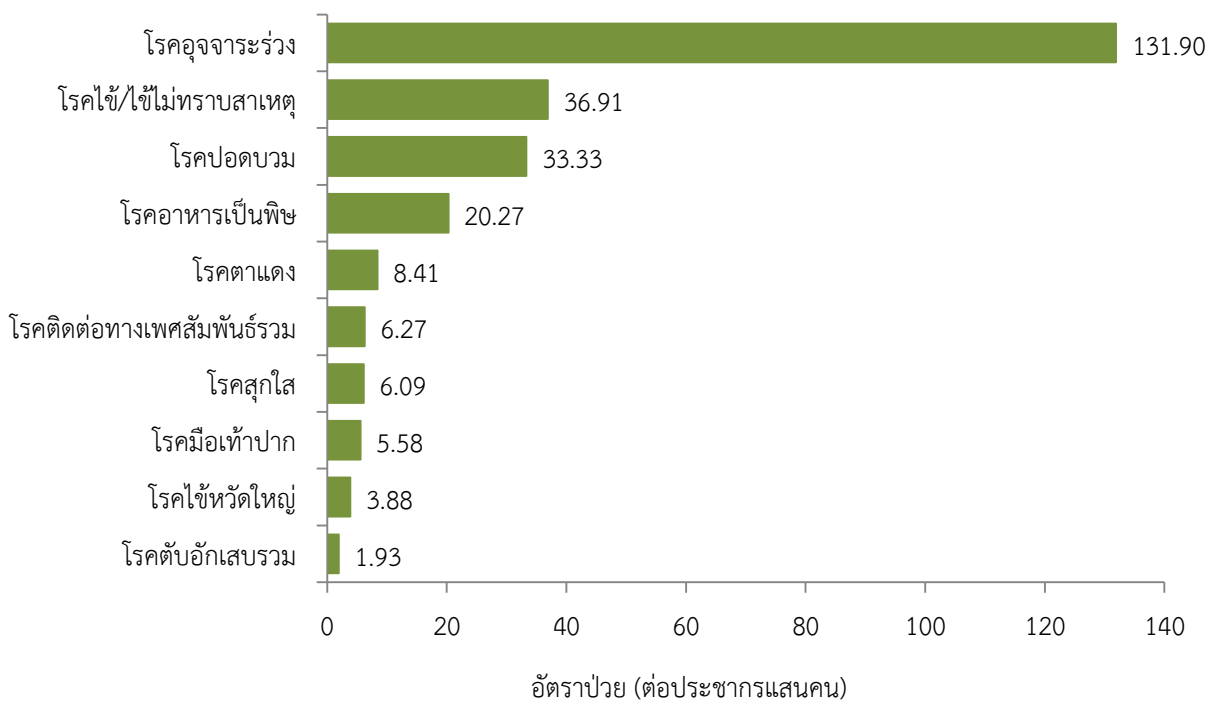


## สถานการณ์โรคสำคัญที่เฝ้าระวังทางระบาดวิทยาในพื้นที่เขตสุขภาพที่ 9 สัปดาห์ที่ 8 ปี พ.ศ. 2564 (วันที่ 21-27 กุมภาพันธ์ 2564)

การวิเคราะห์สถานการณ์ใช้ข้อมูลสะสมตั้งแต่สัปดาห์ที่ 1-7 (วันที่ 1 มกราคม- 20 กุมภาพันธ์ 2564) เขตสุขภาพที่ 9 ได้รับรายงานผู้ป่วยในระบบเฝ้าระวัง 506 จากเครือข่าย 4 จังหวัด (นครราชสีมา ชัยภูมิ สุรินทร์ และบุรีรัมย์) ไม่มีรายงานผู้เสียชีวิต

### 10 อันดับโรคที่มีอัตราป่วยต่อประชากรแสนคนสูงสุด

10 อันดับโรคที่มีอัตราป่วยต่อประชากรแสนคนสูงสุด คือ โรคอุจจาระร่วง 131.90 ต่อประชากรแสนคน โรคไข้/ไข้ไม่ทราบสาเหตุ 36.91 ต่อประชากรแสนคน โรคปอดบวม 33.33 ต่อประชากรแสนคน โรคอาหารเป็นพิษ 20.27 ต่อประชากรแสนคน โรคตาแดง 8.41 ต่อประชากรแสนคน โรคติดต่อทางเพศสัมพันธ์รวม 6.27 ต่อประชากรแสนคน โรคสุกใส 6.09 ต่อประชากรแสนคน โรคมือเท้าปาก 5.58 ต่อประชากรแสนคน โรคไข้หวัดใหญ่ 3.88 ต่อประชากรแสนคน และโรคตับอักเสบรวม 1.93 ต่อประชากรแสนคน ตามลำดับ ดังรูปที่ 1



รูปที่ 1 10 อันดับโรคที่มีอัตราป่วยต่อประชากรแสนคนสูงสุดในพื้นที่เขตสุขภาพที่ 9  
ที่มา:รายงาน 506 สำนักงานสาธารณสุขจังหวัดในพื้นที่ข้อมูล ณ วันที่ 24 กุมภาพันธ์ 2564

**โรคที่เป็นปัญหาทางสาธารณสุขในพื้นที่เขตสุขภาพที่ 9 มีดังนี้**

## โรคไข้เลือดออกปี 2564 (วันที่ 21-27 กุมภาพันธ์ 2564)

### สถานการณ์โรคไข้เลือดออกประเทศไทย

ตั้งแต่วันที่ 1 มกราคม - 21 กุมภาพันธ์ 2564 พบผู้ป่วยโรคไข้เลือดออก 1,210 ราย อัตราป่วย 1.82 ต่อประชากรแสนคน ไม่มีรายงานผู้เสียชีวิต อัตราส่วนเพศชายต่อเพศหญิง 1:0.84 พบมากที่สุดในกลุ่มอายุ 15-24 ปี ร้อยละ 23.72 รองลงมาคือ กลุ่มอายุ 25-34 ปี ร้อยละ 16.86 และกลุ่มอายุ 10-14 ปี ร้อยละ 15.45 ตามลำดับ ภาคที่มีอัตราป่วยสูงสุด คือ ภาคกลาง 3.61 ต่อประชากรแสนคน รองลงมาคือ ภาคใต้ 1.39 ต่อประชากรแสนคน ภาคเหนือ 1.37 ต่อประชากรแสน และภาคตะวันออกเฉียงเหนือ 0.40 ต่อประชากรแสนคน ตามลำดับ โดยจังหวัดที่มีอัตราป่วยสูงสุดในประเทศคือ แม่ฮ่องสอน อัตราป่วย 8.14 ต่อประชากรแสนคน

### สถานการณ์โรคไข้เลือดออกเขตสุขภาพที่ 9

ตั้งแต่วันที่ 1 มกราคม - 20 กุมภาพันธ์ 2564 พบผู้ป่วย 36 ราย อัตราป่วย 0.53 ต่อประชากรแสนคน ไม่มีรายงานผู้เสียชีวิต อัตราส่วนเพศชายต่อเพศหญิง 1:1.25 พบมากที่สุดในกลุ่มอายุ 0-5 ปี อัตราป่วย 1.92 ต่อประชากรแสนคน รองลงมาคือ กลุ่มอายุ 10 - 14 ปี อัตราป่วย 1.34 ต่อประชากรแสนคน และกลุ่มอายุ 15-24 ปี มีอัตราป่วย 0.67 ต่อประชากรแสนคน ตามลำดับ ดังรูปที่ 1

เปรียบเทียบจำนวนผู้ป่วยโรคไข้เลือดออกปี 2564 กับค่ามัธยฐาน 5 ปีย้อนหลัง (2559-2563) ไม่พบว่ามีความผิดปกติของการเกิดโรค จำนวนผู้ป่วยต่ำกว่าค่ามัธยฐาน และมีแนวโน้มลดลงอย่างต่อเนื่อง ดังรูปที่ 2

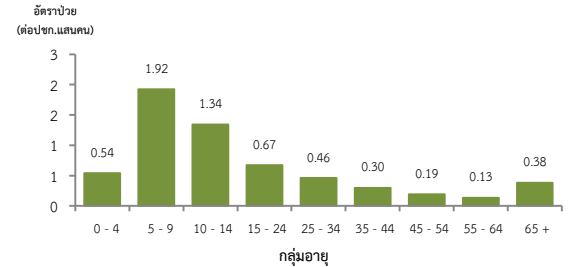
จังหวัดที่มีอัตราป่วยโรคไข้เลือดออกสูงสุดคือ จังหวัดสุรินทร์ 1.36 ต่อประชากรแสนคน รองลงมาคือจังหวัดนครราชสีมา 0.57 ต่อประชากรแสนคน จังหวัดชัยภูมิ 0.09 ต่อประชากรแสนคน และจังหวัดบุรีรัมย์ 0.06 ต่อประชากรแสนคน รายละเอียดดังตารางที่ 1 เมื่อจำแนกอัตราป่วยโรคไข้เลือดออกในระดับอำเภอพบว่าอำเภอที่มีอัตราป่วยสูงสุดคือ อำเภอเขวาสินรินทร์ จังหวัดสุรินทร์ 22.84 ต่อประชากรแสนคน รองลงมาคือ อำเภอศรีขรภูมิ จังหวัดสุรินทร์ 5.15 ต่อประชากรแสนคน และอำเภอลำดวน จังหวัดสุรินทร์ 3.20 ต่อประชากรแสนคน ตามลำดับ รายละเอียดดังตารางที่ 2

### ข้อเสนอแนะ

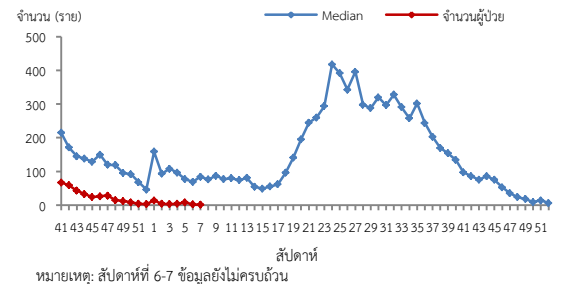
1. ฝ้าระวังผู้ป่วยโดยเฉพาะเด็กเล็กในศูนย์เด็กเล็กและกลุ่มนักเรียน ถ้าพบผู้ป่วยจะต้องสอบสวนโรคเฉพาะรายทุกราย และดำเนินการควบคุมโรคตามมาตรการ 0 3 7
2. ควบคุมกำจัดขีปนูก้น่ายุงลายไม่ให้เกินเกณฑ์มาตรฐานที่กำหนด (HI≤5, CI=0)
3. ประชาสัมพันธ์มาตรการ 3 เก็บป้องกัน 3 โรค และ 5ป 1ข ในการควบคุมโรคไข้เลือดออก
4. สร้างความเข้าใจและความตระหนักในการควบคุม ป้องกันโรคไข้เลือดออก “บ้านตนเอง ครอบครัวตนเอง คนในครอบครัวยังต้องเป็นผู้ดูแลกันเองเป็นอันดับแรก “หรือที่เรียกว่า “บ้านใครบ้านมัน”

ตารางที่ 2 อัตราป่วยโรคไข้เลือดออกสูงสุด 10 อันดับแรกในปี 2564 เขตสุขภาพที่ 9

อัตราป่วยสะสม 10 อันดับแรก ระหว่างวันที่ 1 ม.ค.-20 ก.พ.2564				
ลำดับ	อำเภอ	จังหวัด	Pt.ราย	อัตราป่วย*
1	เขวาสินรินทร์	สุรินทร์	8	22.84
2	ศรีขรภูมิ	สุรินทร์	7	5.15
3	ลำดวน	สุรินทร์	1	3.20
4	ปักธงชัย	นครราชสีมา	3	2.56
5	บัวเชด	สุรินทร์	1	2.43
6	ชุมพวง	นครราชสีมา	2	2.41
7	สูงเนิน	นครราชสีมา	2	2.40
8	ด่านขุนทด	นครราชสีมา	2	1.56
9	บ้านกรวด	บุรีรัมย์	1	1.31
10	ประทาย	นครราชสีมา	1	1.28



รูปที่ 1 แผนภูมิแสดงอัตราป่วยโรคไข้เลือดออกต่อประชากรแสนคน จำแนกตามกลุ่มอายุ ปี 2564

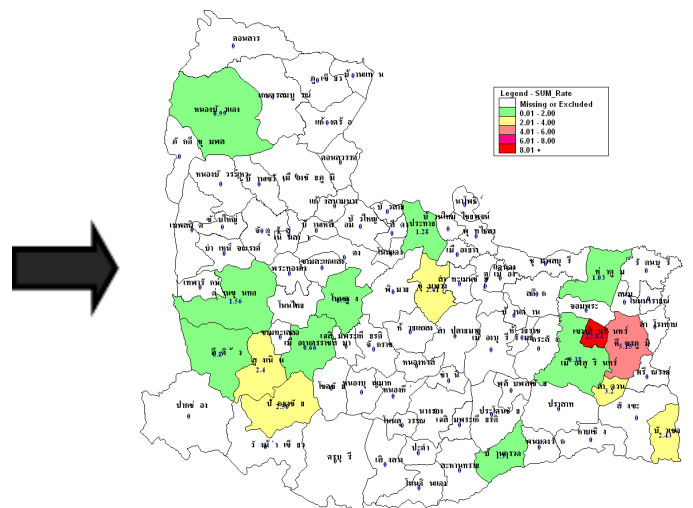


รูปที่ 2 จำนวนผู้ป่วยโรคไข้เลือดออกจำแนกรายสัปดาห์เปรียบเทียบ ข้อมูลปี 2564 กับค่ามัธยฐาน 5 ปีย้อนหลัง (2559-2563)

ตารางที่ 1 เปรียบเทียบผู้ป่วยโรคไข้เลือดออกปี 2564 และปี 2563ช่วงเวลาเดียวกันแยกรายจังหวัด

จังหวัด	ปี 2564 (1 ม.ค.-20 ก.พ. 64)		ปี 2563 (1 ม.ค.-20 ก.พ. 63)		อัตราป่วยปี 64/63 (เท่า)
	Pt. (ราย)	อัตราป่วย*	Pt. (ราย)	อัตราป่วย*	
สุรินทร์	19	1.36	115	8.23	0.17
นครราชสีมา	15	0.57	420	15.91	0.04
ชัยภูมิ	1	0.09	123	10.80	0.01
บุรีรัมย์	1	0.06	69	6.72	0.01

หมายเหตุ \* อัตราป่วยต่อประชากรแสนคน



รูปที่ 3 อัตราป่วยโรคไข้เลือดออก ปี 2564 จำแนกรายอำเภอในเขตสุขภาพที่ 9

# โรคมือ เท้า ปาก ปี 2564 (วันที่ 21-27 กุมภาพันธ์ 2564)

## สถานการณ์โรคมือ เท้า ปาก ประเทศไทย

ตั้งแต่วันที่ 1 มกราคม - 22 กุมภาพันธ์ 2564 พบผู้ป่วย 4,723 ราย อัตราป่วย 7.11 ต่อประชากรแสนคน ไม่มีรายงานผู้เสียชีวิต อัตราส่วนเพศชายต่อเพศหญิง 1:0.81 กลุ่มอายุที่พบมากที่สุดคือ 0-4 ปี ร้อยละ 87.78 รองลงมา คือ กลุ่มอายุ 5 ปี ร้อยละ 4.98 และกลุ่มอายุ 7-9 ปี ร้อยละ 3.13 ตามลำดับ ภาคที่มีอัตราป่วยสูงสุด คือ ภาคเหนือ 18.21 ต่อประชากรแสนคน รองลงมาคือภาคใต้ 7.33 ต่อประชากรแสนคน ภาคตะวันออกเฉียงเหนือ 6.64 ต่อประชากรแสนคน และภาคกลาง 1.59 ต่อประชากรแสนคนตามลำดับ โดยจังหวัดที่มีอัตราป่วยสูงสุดในประเทศ คือ จังหวัดพะเยา อัตราป่วย 89.01 ต่อประชากรแสนคน

## สถานการณ์โรคมือ เท้า ปาก เขตสุขภาพที่ 9

ตั้งแต่วันที่ 1 มกราคม - 20 กุมภาพันธ์ 2564 พบผู้ป่วย 394 ราย อัตราป่วย 5.81 ต่อประชากรแสนคน ไม่มีรายงานผู้เสียชีวิต อัตราส่วนเพศหญิงต่อเพศชาย 1:1.42 พบมากที่สุดในกลุ่มอายุ 2 ปี อัตราป่วย 131.49 ต่อประชากรแสนคน รองลงมา คือ กลุ่มอายุ 3 ปี อัตราป่วย 131.49 ต่อประชากรแสนคน และกลุ่มอายุ 1 ปี อัตราป่วย 103.96 ต่อประชากรแสนคน ตามลำดับ ดังรูปที่ 1

เปรียบเทียบจำนวนผู้ป่วยโรคมือ เท้า ปาก ปี 2564 กับค่ามัธยฐาน 5 ปีย้อนหลัง (2559-2563) ไม่พบความผิดปกติของการเกิดโรคโดยมีจำนวนผู้ป่วยน้อยกว่าค่ามัธยฐาน 5 ปีย้อนหลัง ตั้งแต่สัปดาห์ที่ 3 ปี 2564 ดังรูปที่ 2

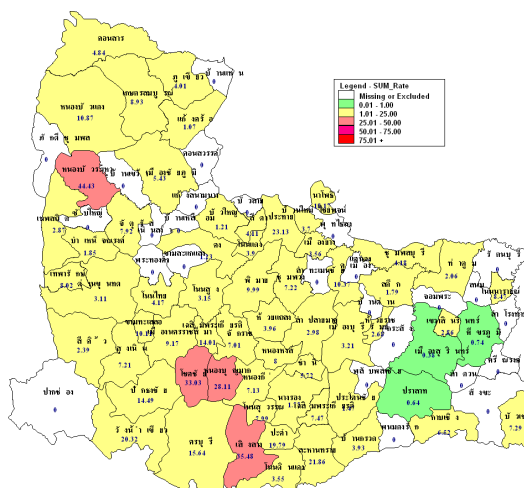
จังหวัดที่มีอัตราป่วยโรคมือ เท้า ปากสูงสุดคือจังหวัดนครราชสีมา 8.76 ต่อประชากรแสนคน รองลงมาคือจังหวัดชัยภูมิ 5.80 ต่อประชากรแสนคน จังหวัดบุรีรัมย์ 4.83 ต่อประชากรแสนคน และจังหวัดสุรินทร์ 1.36 ต่อประชากรแสนคน ตามลำดับ รายละเอียดดังตารางที่ 1 เมื่อจำแนกอัตราป่วยโรคมือ เท้า ปาก ระดับอำเภอ พบว่า อำเภอที่มีอัตราป่วยสูงสุดคืออำเภอหนองบัวระเหว จังหวัดชัยภูมิ 44.43 ต่อประชากรแสนคน รองลงมาคือ อำเภอเสิงสาง จังหวัดนครราชสีมา 35.48 ต่อประชากรแสนคน และอำเภอโชคชัย จังหวัดนครราชสีมา 33.03 ต่อประชากรแสนคน ตามลำดับ รายละเอียดดังตารางที่ 2

### ข้อเสนอแนะ

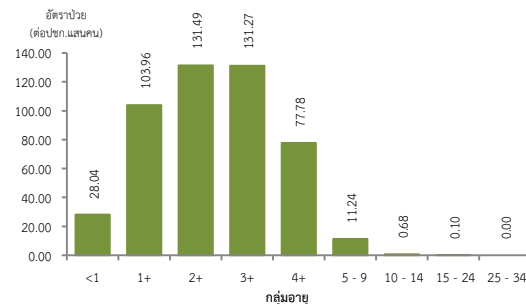
1. ครูที่เลี้ยงคัดกรองนักเรียนทุกเช้าก่อนเข้าเรียนหากพบเด็กป่วยให้แจ้งผู้ปกครองรับเด็กไปพบแพทย์หรือเจ้าหน้าที่สาธารณสุข และแจ้งเจ้าหน้าที่สาธารณสุขที่รับผิดชอบเมื่อพบนักเรียนที่มีอาการสงสัยโรคมือ เท้า ปาก
2. สอนเด็กล้างมืออย่างถูกวิธีและจัดให้มีจุดล้างมือพร้อมสบู่หรือเจลล้างมือรวมถึงทำความสะอาดเครื่องนอน ของเล่นและอุปกรณ์ที่ใช้สวนรวมเป็นประจำ
3. ผู้ปกครองควรหมั่นสังเกตอาการบุตรหลานอย่างใกล้ชิดหากมีอาการใช้ร่วมกับแผลในปาก โดยอาจมีหรือไม่มีตุ่มน้ำที่มือหรือเท้าก็ได้บางรายอาจมีเฉพาะไขควรรีบพาไปพบแพทย์และให้หยุดเรียนจนกว่าจะหายเป็นปกติและไม่ควรคลุกคลีกับคนอื่นๆในครอบครัวหลีกเลี่ยงการพาบุตรหลานที่มีอาการป่วยไปในที่ชุมชน เช่น สนามเด็กเล่นบ้านบอล ตลาด ห้างสรรพสินค้า เป็นต้น เพื่อลดการแพร่กระจายเชื้อและป้องกันการระบาดในชุมชน

ตารางที่ 2 อัตราป่วยโรคมือเท้าปากสูงที่สุด 10 อันดับแรกในปี 2564 เขตสุขภาพที่ 9

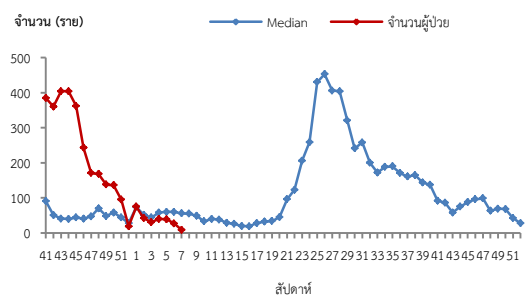
อัตราป่วยสะสม 10 อันดับแรก ระหว่างวันที่ 1 ม.ค.- 20 ก.พ.2564				
ลำดับ	อำเภอ	จังหวัด	Pt.ราย	อัตราป่วย*
1	หนองบัวระเหว	ชัยภูมิ	17	44.43
2	เสิงสาง	นครราชสีมา	25	35.48
3	โชคชัย	นครราชสีมา	27	33.03
4	หนองบุญมาก	นครราชสีมา	17	28.11
5	ประทาย	นครราชสีมา	18	23.13
6	ละหานทราย	บุรีรัมย์	16	21.86
7	วังน้ำเขียว	นครราชสีมา	9	20.32
8	ปะคำ	บุรีรัมย์	9	19.79
9	นาโพธิ์	บุรีรัมย์	6	18.17
10	ครบุรี	นครราชสีมา	15	15.64



รูปที่ 3 อัตราป่วยโรคมือเท้าปาก ปี 2564 จำนวนรายอำเภอในเขตสุขภาพที่ 9



รูปที่ 1 แผนภูมิแสดงอัตราป่วยโรคมือเท้าปากต่อประชากรแสนคน จำแนกตามกลุ่มอายุปี 2564



หมายเหตุ : สัปดาห์ที่ 6-7 ข้อมูลยังไม่ครบถ้วน

รูปที่ 2 จำนวนผู้ป่วยโรคมือเท้าปากจำแนกรายสัปดาห์เปรียบเทียบกับข้อมูลปี 2563 กับค่ามัธยฐาน 5 ปี ย้อนหลัง (2559-2563)

ตารางที่ 1 เปรียบเทียบอัตราป่วยโรคมือเท้าปาก ปี 2564 และปี 2563 ช่วงเวลาเดียวกันแยกรายจังหวัด

จังหวัด	ปี 2564 (1 ม.ค.-20 ก.พ.64)		ปี 2563 (1 ม.ค.-20 ก.พ.63)		อัตราป่วย ปี 64/63 (เท่า)
	Pt. (ราย)	อัตรา ป่วย*	Pt. (ราย)	อัตรา ป่วย*	
นครราชสีมา	232	8.76	60	2.27	3.91
ชัยภูมิ	66	5.80	19	1.67	3.42
บุรีรัมย์	77	4.83	13	0.82	4.68
สุรินทร์	19	1.36	47	3.36	0.41

หมายเหตุ \* อัตราป่วยต่อประชากรแสนคน

## โรคไข้หวัดใหญ่ ปี 2564 (วันที่ 21-27 กุมภาพันธ์ 2564)

### สถานการณ์โรคไข้หวัดใหญ่ประเทศไทย

ตั้งแต่วันที่ 1 มกราคม - 22 กุมภาพันธ์ 2564 มีผู้ป่วย 2,633 ราย อัตราป่วย 3.96 ต่อประชากรแสนคน ไม่มีรายงานผู้เสียชีวิต อัตราส่วนเพศชายต่อเพศหญิง 1:1.06 พบมากที่สุดในกลุ่มอายุ 0-4 ปี ร้อยละ 41.70 รองลงมาคือ กลุ่มอายุ 15-24 ปี ร้อยละ 9.91 และกลุ่มอายุ 25-34 ปี ร้อยละ 9.46 ตามลำดับ ภาคที่มีอัตราป่วยสูงสุดคือ ภาคเหนือ 6.59 ต่อประชากรแสนคน รองลงมา คือ ภาคใต้ 5.37 ต่อประชากรแสนคน ภาคตะวันออกเฉียงเหนือ 4.41 ต่อประชากรแสนคน และภาคกลาง 1.56 ต่อประชากรแสนคน ตามลำดับ โดยจังหวัดที่มีอัตราป่วยสูงสุดในประเทศ คือ จังหวัดอุบลราชธานี อัตราป่วย 16.27 ต่อประชากรแสนคน

### สถานการณ์โรคไข้หวัดใหญ่เขตสุขภาพที่ 9

ตั้งแต่วันที่ 1 มกราคม - 20 กุมภาพันธ์ พบผู้ป่วย 292 ราย อัตราป่วย 4.31 ต่อประชากรแสนคน ไม่มีรายงานผู้เสียชีวิต อัตราส่วนเพศชายต่อเพศหญิง 1:1.18 พบมากที่สุดในกลุ่มอายุ 0-4 ปี อัตราป่วย 30.63 ต่อประชากรแสนคน รองลงมา คือ กลุ่มอายุ 5-9 ปี อัตราป่วย 8.65 ต่อประชากรแสนคน และกลุ่มอายุ 10-14 ปี อัตราป่วย 4.70 ต่อประชากรแสนคน ตามลำดับ ดังรูปที่ 1

เปรียบเทียบผู้ป่วยโรคไข้หวัดใหญ่ ปี 2564 กับค่ามัธยฐาน 5 ปีย้อนหลัง (2559-2563) ไม่พบมีความผิดปกติของการเกิดโรค เนื่องจากจำนวนผู้ป่วยต่ำกว่าค่ามัธยฐาน 5 ปีย้อนหลัง ต่อเนื่องตั้งแต่ปี 2563 ดังรูปที่ 2 และทั้ง 4 จังหวัดมีค่าสัดส่วน ILI ต่ำกว่า ร้อยละ 5 ดังรูปที่ 3 จังหวัดที่มีอัตราป่วยโรคไข้หวัดใหญ่สูงสุดคือ จังหวัดบุรีรัมย์ 8.27 ต่อประชากรแสนคน รองลงมาคือ จังหวัดสุรินทร์ 3.44 ต่อประชากรแสนคน จังหวัดนครราชสีมา 3.25 ต่อประชากรแสนคน และจังหวัดชัยภูมิ 2.28 ต่อประชากรแสนคน ตามลำดับ รายละเอียดดังตารางที่ 1 เมื่อจำแนกอัตราป่วยโรคไข้หวัดใหญ่ระดับอำเภอ พบว่า อำเภอที่มีอัตราป่วยสูงสุดคือ อำเภอเสิงสาง จังหวัดนครราชสีมา 42.57 ต่อประชากรแสนคน รองลงมาคืออำเภอละหานทราย จังหวัดบุรีรัมย์ 40.98 ต่อประชากรแสนคน และอำเภอพุทไธสง จังหวัดบุรีรัมย์ 38.61 ต่อประชากรแสนคน ตามลำดับ รายละเอียดดังตารางที่ 2

### ข้อเสนอแนะ

1. โรคไข้หวัดใหญ่เป็นโรคที่มีวิธีการป้องกันและวิธีการรักษาที่มีประสิทธิภาพ แต่ต้องเฝ้าระวังในกลุ่มผู้สูงอายุอย่างเข้มข้นเนื่องจากเป็นกลุ่มที่มีอัตราป่วยต่ำแต่มีอัตราป่วยตายสูง ส่วนใหญ่อยู่ในกลุ่มผู้สูงอายุที่มีโรคประจำตัวด้วยโรคเรื้อรังซึ่งไม่ได้รับวัคซีนป้องกันโรคไข้หวัดใหญ่
2. เฝ้าระวังผู้ป่วยที่มีอาการ ILI โดยเฉพาะกลุ่มผู้สูงอายุ ถ้าพบผู้ป่วยมีอาการเข้าได้กับโรคไข้หวัดใหญ่ต้องตรวจทางห้องปฏิบัติการด้วย Rapid test และให้ยา Oseltamivir
3. ในสถานที่ที่มีคนอยู่หนาแน่นและพักค้าง เช่น เรือนจำ ค่ายทหาร โรงเรียน การเข้าค่ายพักแรม ควรมีการคัดกรองผู้ที่มีอาการคล้ายไข้หวัดใหญ่ หากพบผู้ป่วยต้องมีการแยกผู้ป่วยโดยให้แยกห้องนอนหรือหยุดเรียน หยุดงาน
4. เมื่อมีผู้ป่วยโรคไข้หวัดใหญ่จะต้องดำเนินการสอบสวนโรคเฉพาะรายทุกราย และค้นหาผู้ป่วยเพิ่มเติมในพื้นที่

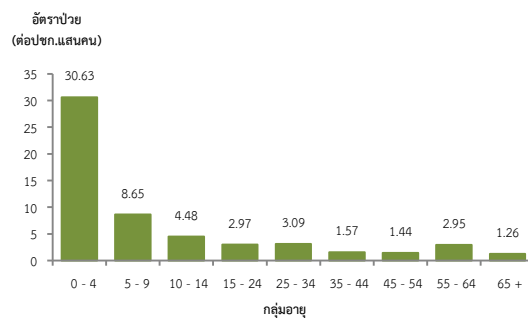
ตารางที่ 1 เปรียบเทียบอัตราป่วยโรคไข้หวัดใหญ่ปี 2564 และปี 2563 ช่วงเวลาเดียวกันแยกจังหวัง

จังหวัด	ปี 2564 (1 ม.ค.-20 ก.พ.64)		ปี 2563 (1 ม.ค.-20 ก.พ.63)		อัตราป่วย 64/63 (เท่า)
	Pt. (ราย)	อัตราป่วย*	Pt. (ราย)	อัตราป่วย*	
บุรีรัมย์	132	8.27	1,390	87.32	0.07
สุรินทร์	48	3.44	4,996	189.30	0.02
นครราชสีมา	86	3.25	527	37.72	0.06
ชัยภูมิ	26	2.28	1,288	113.05	0.02

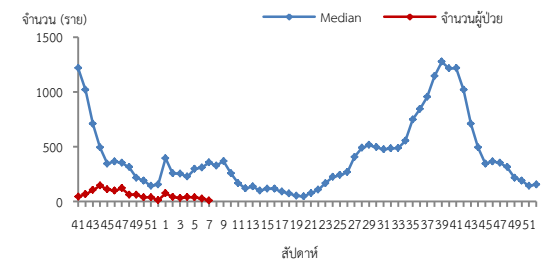
หมายเหตุ \* อัตราป่วยต่อประชากรแสนคน

ตารางที่ 2 อัตราป่วยโรคไข้หวัดใหญ่สูงสุด 10 อันดับแรกในปี 2564 เขตสุขภาพที่ 9

อัตราป่วยสะสม 10 อันดับแรก ระหว่างวันที่ 1 ม.ค.-20 ก.พ. 2564					
ลำดับ	อำเภอ	จังหวัด	Pt. ราย	อัตราป่วย*	
1	เสิงสาง	นครราชสีมา	30	42.57	
2	ละหานทราย	บุรีรัมย์	30	40.98	
3	พุทไธสง	บุรีรัมย์	18	38.61	
4	บัวเชด	สุรินทร์	13	31.59	
5	ลำปลายมาศ	บุรีรัมย์	32	23.82	
6	ศีขรภูมิ	สุรินทร์	28	20.60	
7	กระสัง	บุรีรัมย์	19	18.07	
8	หนองกี่	บุรีรัมย์	9	12.84	
9	แคนดง	บุรีรัมย์	4	12.13	
10	โนนสุวรรณ	บุรีรัมย์	3	11.99	

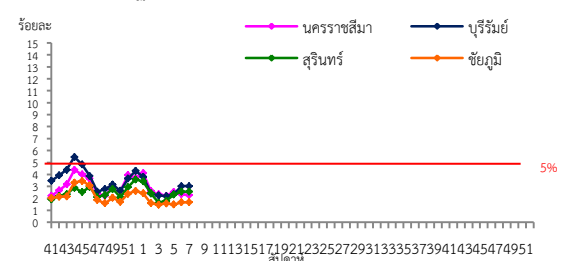


รูปที่ 1 แผนภูมิแสดงอัตราป่วยโรคไข้หวัดใหญ่ต่อประชากรแสนคน จำแนกตามกลุ่มอายุ ปี 2564



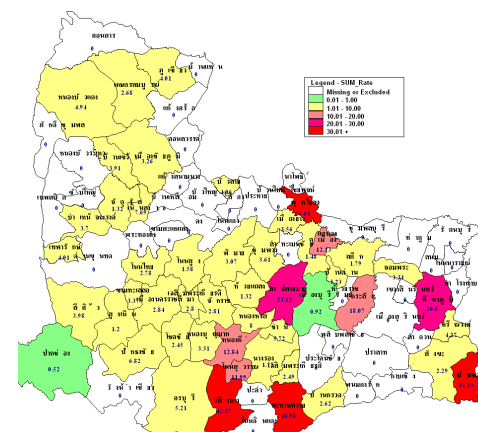
หมายเหตุ : สัปดาห์ที่ 6-7 ข้อมูลยังไม่ครบถ้วน

รูปที่ 2 จำนวนผู้ป่วยโรคไข้หวัดใหญ่จำแนกรายสัปดาห์เปรียบเทียบข้อมูลปี 2564 กับค่ามัธยฐาน 5 ปี ย้อนหลัง (2559 - 2563)



รูปที่ 3 สัดส่วน ILI ต่อผู้ป่วยนอก แยกรายจังหวัด ในเขตสุขภาพที่ 9 นครราชสีมา ปี 2564

ที่มา : ระบบเฝ้าระวังโรคทางระบาดวิทยาของกลุ่มอาการคล้ายไข้หวัดใหญ่ กองระบาดวิทยา กรมควบคุมโรค ข้อมูล ณ วันที่ 18 ก.พ. 2564



รูปที่ 4 อัตราป่วยโรคไข้หวัดใหญ่ ปี 2564 จำแนกรายอำเภอในเขตสุขภาพที่ 9



## โรคปอดบวม ปี 2564 (วันที่ 21-27 กุมภาพันธ์ 2564)

### สถานการณ์โรคปอดบวมประเทศไทย

ตั้งแต่วันที่ 1 มกราคม - 22 กุมภาพันธ์ 2564 พบผู้ป่วย 21,489 ราย อัตราป่วย 32.36 ต่อประชากรแสนคน มีรายงานผู้เสียชีวิต 31 ราย อัตราตาย 0.05 ต่อประชากรแสนคน อัตราส่วนเพศชายต่อเพศหญิง 1:0.70 พบมากที่สุดในกลุ่มอายุ 65 ปีขึ้นไป ร้อยละ 39.34 รองลงมาคือ กลุ่มอายุ 0-4 ปี ร้อยละ 26.86 และกลุ่มอายุ 55-64 ปี ร้อยละ 12.19 ตามลำดับ ภาคที่มีอัตราป่วยสูงสุดคือ ภาคตะวันออกเฉียงเหนือ 43.04 ต่อประชากรแสนคน รองลงมาคือ ภาคใต้ 41.95 ต่อประชากรแสนคน ภาคเหนือ 38.31 ต่อประชากรแสนคน และภาคกลาง 14.92 ต่อประชากรแสนคน ตามลำดับ โดยจังหวัดที่มีอัตราป่วยสูงสุดในประเทศ คือ จังหวัดยะลา อัตราป่วย 87.92 ต่อประชากรแสนคน

### สถานการณ์โรคปอดบวมเขตสุขภาพที่ 9

ตั้งแต่วันที่ 1 มกราคม- 20 กุมภาพันธ์ พบผู้ป่วย 2,417 ราย อัตราป่วย 35.67 ต่อประชากรแสนคน ไม่มีรายงานผู้เสียชีวิต อัตราส่วนเพศชายต่อเพศหญิง 1:1.34 พบมากที่สุดในกลุ่มอายุ 0-4 ปี อัตราป่วย 136.76 ต่อประชากรแสนคน รองลงมาคือกลุ่มอายุ 65 ปีขึ้นไป อัตราป่วย 134.22 ต่อประชากรแสนคน และกลุ่มอายุ 55-64 ปีอัตราป่วย 43.99 ต่อประชากรแสนคน ตามลำดับ ดังรูปที่ 1

เปรียบเทียบจำนวนผู้ป่วยโรคปอดบวม ปี 2564 กับค่ามัธยฐาน 5 ปีย้อนหลัง (2559-2563) ไม่พบความผิดปกติของการเกิดโรค โดยมีจำนวนผู้ป่วยน้อยกว่าค่ามัธยฐาน 5 ปีย้อนหลัง ดังรูปที่ 2

จังหวัดที่มีอัตราป่วยโรคปอดบวมสูงสุดคือ จังหวัดบุรีรัมย์ 51.15 ต่อประชากรแสนคน รองลงมาคือ จังหวัดชัยภูมิ 41.39 ต่อประชากรแสนคน จังหวัดสุรินทร์ 32.92 ต่อประชากรแสนคน และจังหวัดนครราชสีมา 26.70 ต่อประชากรแสนคน ตามลำดับ รายละเอียดดังตารางที่ 1 เมื่อจำแนกอัตราป่วยโรคปอดบวมในระดับอำเภอพบว่า อำเภอที่มีอัตราป่วยสูงสุดคือ อำเภอหนองบัวระเหว จังหวัดชัยภูมิ 145.08 ต่อประชากรแสนคน รองลงมาคือ อำเภอกระสัง จังหวัดบุรีรัมย์ 106.63 ต่อประชากรแสนคน และอำเภอขามเฒ่า จังหวัดบุรีรัมย์ 84.61 ต่อประชากรแสนคน ตามลำดับ รายละเอียดดังตารางที่ 2

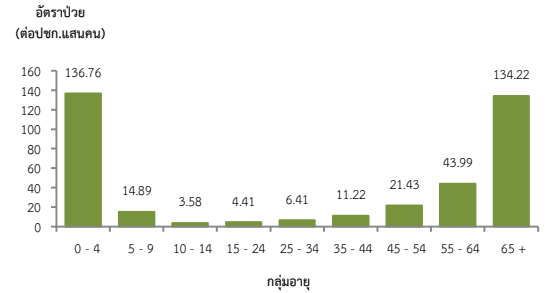
### ข้อเสนอแนะ

1. ผู้ป่วยที่เป็นโรคปอดบวมจากไข้หวัดใหญ่ควรให้ยาต้านเชื้อไวรัส
2. หลังจากผู้ป่วยได้รับการวินิจฉัยสาเหตุจากเชื้อแบคทีเรียควรรักษาด้วยยาปฏิชีวนะอย่างเร็วที่สุด
- 3.ฉีดวัคซีนป้องกันโรคในกลุ่มเสี่ยงคือ เด็กเล็ก ผู้ที่มีอายุ 65 ปีขึ้นไป และผู้ที่มีภาวะภูมิคุ้มกันต่ำหรือมีโรคประจำตัวบางอย่าง การฉีดวัคซีนที่ส่งผลในการลดอัตราการเกิดโรคปอดบวมจากการติดเชื้อซึ่งได้แก่ วัคซีนป้องกันไข้หวัดใหญ่ และวัคซีนป้องกันโรคปอดอักเสบ

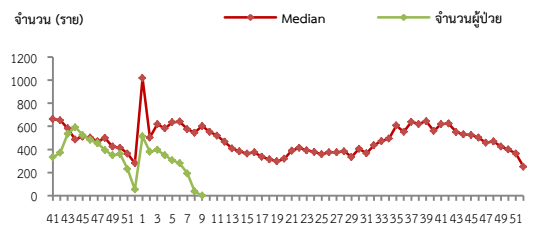
ตารางที่ 2 อัตราป่วยโรคปอดบวมสูงสุด 10 อันดับแรกในปี 2564 เขตสุขภาพที่ 9

อัตราป่วยสะสม 10 อันดับแรก ระหว่างวันที่ 1 ม.ค.- 20 ก.พ.2564				
ลำดับ	อำเภอ	จังหวัด	Pt.ราย	อัตราป่วย*
1	หนองบัวระเหว	ชัยภูมิ	56	145.08
2	กระสัง	บุรีรัมย์	113	106.63
3	ขามเฒ่า	บุรีรัมย์	30	84.61
4	พลับพลาชัย	บุรีรัมย์	38	84.16
5	เขวาสินรินทร์	สุรินทร์	29	82.94
6	พุทไธสง	บุรีรัมย์	34	73.13
7	ละหานทราย	บุรีรัมย์	51	68.76
8	ประโคนชัย	บุรีรัมย์	91	66.24
9	ศีขรภูมิ	สุรินทร์	89	65.44
10	เนินสง่า	ชัยภูมิ	16	61.44

นางสาวกรรณิการ์ หมอนพั่งเทียม นักวิชาการสาธารณสุขชำนาญการ/ผู้จัดทำ  
นางนันทนา แต่ประเสริฐ นักวิชาการสาธารณสุขชำนาญการพิเศษ/ผู้ตรวจทาน



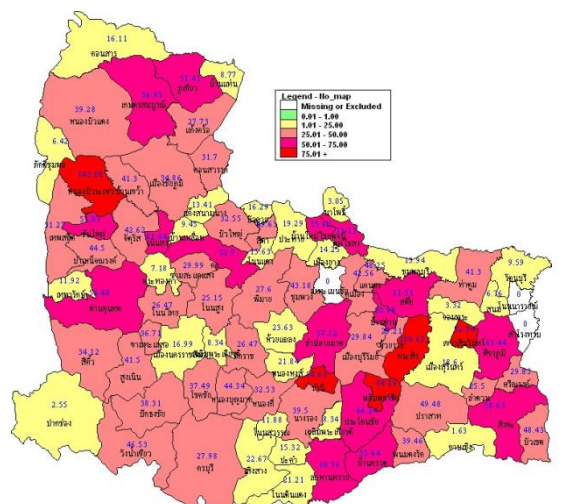
รูปที่ 1 แผนภูมิแสดงอัตราป่วยโรคปอดบวมต่อประชากรแสนคนจำแนกตามกลุ่มอายุ ปี 2564



รูปที่ 2 จำนวนผู้ป่วยโรคปอดบวมจำแนกรายสัปดาห์เปรียบเทียบกับข้อมูลปี 2564 กับค่ามัธยฐาน 5 ปีย้อนหลัง (2559-2563) ตารางที่ 1 เปรียบเทียบอัตราป่วยโรคปอดบวมปี 2564 และปี 2563 ช่วงเวลาเดียวกันแยกรายจังหวัด

จังหวัด	ปี 2564 (1 ม.ค.-20 ก.พ.64)		ปี 2563 (1 ม.ค.-20 ก.พ.63)		อัตราป่วย ปี 64/63 (เท่า)
	Pt. (ราย)	อัตรา ป่วย*	Pt. (ราย)	อัตรา ป่วย*	
บุรีรัมย์	816	51.15	1,555	97.68	0.52
ชัยภูมิ	471	41.39	1,213	106.46	0.39
สุรินทร์	460	32.92	744	53.25	0.62
นครราชสีมา	707	26.70	1,585	60.06	0.44

หมายเหตุ \* อัตราป่วยต่อประชากรแสนคน



รูปที่ 3 อัตราป่วยโรคปอดบวมปี 2564 จำแนกรายอำเภอในเขตสุขภาพที่ 9