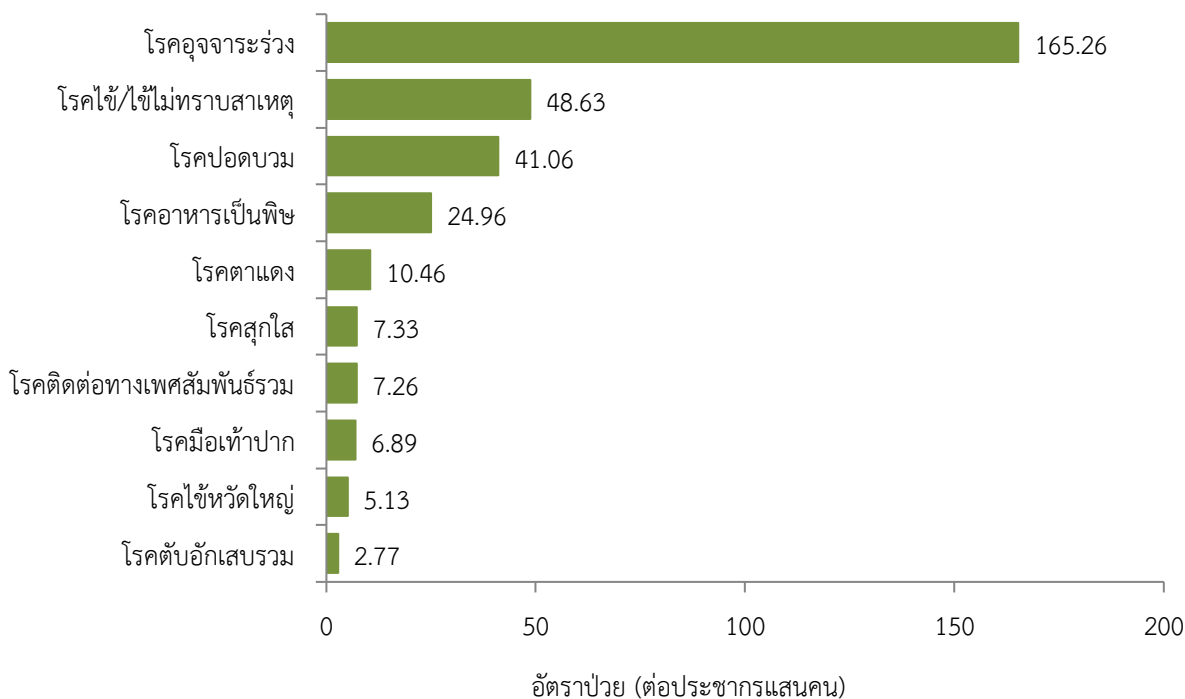


สถานการณ์โรคสำคัญที่เฝ้าระวังทางระบาดวิทยาในพื้นที่เขตสุขภาพที่ 9 สัปดาห์ที่ 9 ปี พ.ศ. 2564 (วันที่ 28 กุมภาพันธ์- 6 มีนาคม 2564)

การวิเคราะห์สถานการณ์ใช้ข้อมูลสะสมตั้งแต่สัปดาห์ที่ 1-8 (วันที่ 1 มกราคม-27 กุมภาพันธ์ 2564) เขตสุขภาพที่ 9 ได้รับรายงานผู้ป่วยในระบบเฝ้าระวัง 506 จากเครือข่าย 4 จังหวัด (นครราชสีมา ชัยภูมิ สุรินทร์ และบุรีรัมย์) ไม่มีรายงานผู้เสียชีวิต

10 อันดับโรคที่มีอัตราป่วยต่อประชากรแสนคนสูงสุด

10 อันดับโรคที่มีอัตราป่วยต่อประชากรแสนคนสูงสุด คือ โรคอุจจาระร่วง 165.26 ต่อประชากรแสนคน โรคไข้/ไข้ไม่ทราบสาเหตุ 48.63 ต่อประชากรแสนคน โรคปอดบวม 41.06 ต่อประชากรแสนคน โรคอาหารเป็นพิษ 24.96 ต่อประชากรแสนคน โรคตาแดง 10.46 ต่อประชากรแสนคน โรคสุกใส 7.33 ต่อประชากรแสนคน โรคติดต่อทางเพศสัมพันธ์รวม 7.26 ต่อประชากรแสนคน โรคมือเท้าปาก 6.89 ต่อประชากรแสนคน โรคไข้หวัดใหญ่ 5.13 ต่อประชากรแสนคน และโรคตับอักเสบรวม 2.77 ต่อประชากรแสนคน ตามลำดับ ดังรูปที่ 1



รูปที่ 1 10 อันดับโรคที่มีอัตราป่วยต่อประชากรแสนคนสูงสุดในพื้นที่เขตสุขภาพที่ 9
ที่มา: รายงาน 506 สำนักงานสาธารณสุขจังหวัดในพื้นที่ข้อมูล ณ วันที่ 3 มีนาคม 2564

โรคที่เป็นปัญหาทางสาธารณสุขในพื้นที่เขตสุขภาพที่ 9 มีดังนี้

โรคไข้เลือดออกปี 2564 (วันที่ 28 กุมภาพันธ์ - 6 มีนาคม 2564)

สถานการณ์โรคไข้เลือดออกประเทศไทย

ตั้งแต่วันที่ 1 มกราคม - 28 กุมภาพันธ์ 2564 พบผู้ป่วยโรคไข้เลือดออก 1,470 ราย อัตราป่วย 2.21 ต่อประชากรแสนคน เสียชีวิต 1 ราย อัตราส่วนเพศหญิงต่อเพศชาย 1:1.15 พบมากที่สุดในกลุ่มอายุ 15-24 ปี ร้อยละ 24.42 รองลงมาคือกลุ่มอายุ 25-34 ปี ร้อยละ 15.6 และกลุ่มอายุ 10-14 ปี ร้อยละ 15.44 ตามลำดับภาคที่มีอัตราป่วยสูงสุด คือ ภาคกลาง 4.36 ต่อประชากรแสนคน รองลงมาคือ ภาคใต้ 1.76 ต่อประชากรแสนคน ภาคเหนือ 1.58 ต่อประชากรแสนคน และภาคตะวันออกเฉียงเหนือ 0.53 ต่อประชากรแสนคนตามลำดับ โดยจังหวัดที่มีอัตราป่วยสูงสุดในประเทศคือ แม่ฮ่องสอน อัตราป่วย 9.91 ต่อประชากรแสนคน

สถานการณ์โรคไข้เลือดออกเขตสุขภาพที่ 9

ตั้งแต่วันที่ 1 มกราคม-27 กุมภาพันธ์ 2564 พบผู้ป่วย 49 ราย อัตราป่วย 0.72 ต่อประชากรแสนคน ไม่มีรายงานผู้เสียชีวิต อัตราส่วนเพศหญิงต่อเพศชาย 1:1.45 พบมากที่สุดในกลุ่มอายุ 5-9 ปี อัตราป่วย 2.16 ต่อประชากรแสนคน รองลงมาคือกลุ่มอายุ 10 - 14 ปี อัตราป่วย 1.57 ต่อประชากรแสนคน และกลุ่มอายุ 25-34 ปี มีอัตราป่วย 0.92 ต่อประชากรแสนคน ตามลำดับดังรูปที่ 1

เปรียบเทียบจำนวนผู้ป่วยโรคไข้เลือดออกปี 2564 กับค่ามัธยฐาน 5 ปีย้อนหลัง (2559-2563) ไม่พบว่ามีแนวโน้มการเกิดโรค จำนวนผู้ป่วยต่ำกว่าค่ามัธยฐานและมีแนวโน้มลดลงอย่างต่อเนื่อง ดังรูปที่ 2

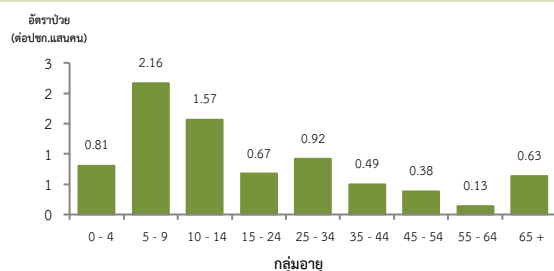
จังหวัดที่มีอัตราป่วยโรคไข้เลือดออกสูงสุดคือจังหวัดสุรินทร์ 1.65 ต่อประชากรแสนคน รองลงมาคือจังหวัดนครราชสีมา 0.87 ต่อประชากรแสนคน จังหวัดบุรีรัมย์ 0.13 ต่อประชากรแสนคน และจังหวัดชัยภูมิ 0.09 ต่อประชากรแสนคน รายละเอียดดังตารางที่ 1 เมื่อจำแนกอัตราป่วยโรคไข้เลือดออกในระดับอำเภอพบว่าอำเภอที่มีอัตราป่วยสูงสุดคือ อำเภอเขวาสินรินทร์จังหวัดสุรินทร์ 22.84 ต่อประชากรแสนคน รองลงมาคือ อำเภอศรีขรภูมิ จังหวัดสุรินทร์ 6.62 ต่อประชากรแสนคน และอำเภอหนองบุญมาก จังหวัดนครราชสีมา 4.96 ต่อประชากรแสนคน ตามลำดับ รายละเอียดดังตารางที่ 2

ข้อเสนอแนะ

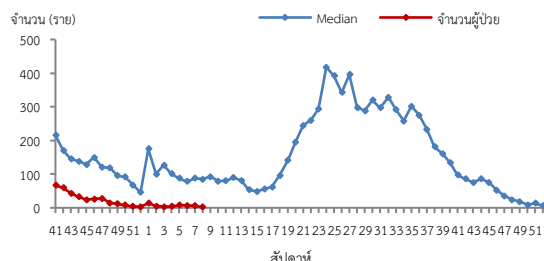
1. ฝ้าระวังผู้ป่วยโดยเฉพาะเด็กเล็กในศูนย์เด็กเล็กและกลุ่มนักเรียน ถ้าพบผู้ป่วยจะต้องสอบสวนโรคเฉพาะรายทุกราย และดำเนินการควบคุมโรคตามมาตรการ 0 3 7
2. ควบคุมค่าดัชนีลูกน้ำยุงลายไม่ให้เกินเกณฑ์มาตรฐานที่กำหนด (HI≤5, CI=0)
3. ประชาสัมพันธ์มาตรการ 3 เก็บป้องกัน 3 โรค และ 5ป 1ข ในการควบคุมโรคไข้เลือดออก
4. สร้างความเข้าใจและความตระหนักในการควบคุม ป้องกันโรคไข้เลือดออก “บ้านตนเอง ครอบครัวตนเอง คนในครอบครัวต้องเป็นผู้ดูแลกันเองเป็นอันดับแรก “หรือที่เรียกว่า “บ้านใครบ้านมัน”

ตารางที่ 2 อัตราป่วยโรคไข้เลือดออกสูงสุด 10 อันดับแรกในปี 2564 เขตสุขภาพที่ 9

อัตราป่วยสะสม 10 อันดับแรก ระหว่างวันที่ 1 ม.ค.-27 ก.พ.2564				
ลำดับ	อำเภอ	จังหวัด	Pt.ราย	อัตราป่วย*
1	เขวาสินรินทร์	สุรินทร์	8	22.84
2	ศรีขรภูมิ	สุรินทร์	9	6.62
3	หนองบุญมาก	นครราชสีมา	3	4.96
4	บัวเชด	สุรินทร์	2	4.86
5	สูงเนิน	นครราชสีมา	3	3.6
6	ลำดวน	สุรินทร์	1	3.2
7	ปักธงชัย	นครราชสีมา	3	2.56
8	ชุมพวง	นครราชสีมา	2	2.41
9	ด่านขุนทด	นครราชสีมา	3	2.33
10	เมือง	นครราชสีมา	6	1.31



รูปที่ 1 แผนภูมิแสดงอัตราป่วยโรคไข้เลือดออกต่อประชากรแสนคน จำแนกตามกลุ่มอายุ ปี 2564

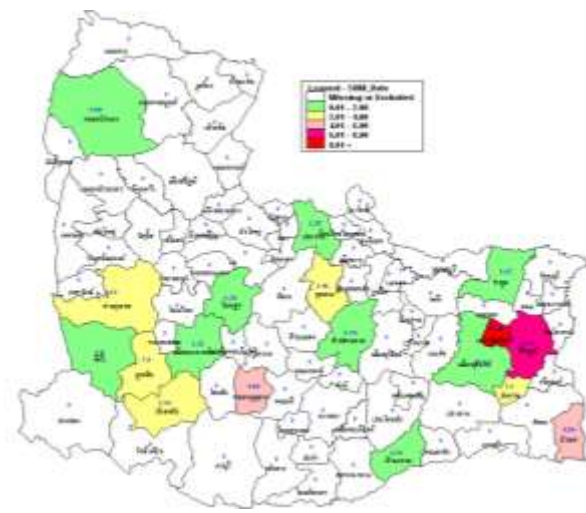


รูปที่ 2 จำนวนผู้ป่วยโรคไข้เลือดออกจำแนกรายสัปดาห์เปรียบเทียบกับข้อมูลปี 2564 กับค่ามัธยฐาน 5 ปี ย้อนหลัง (2559-2563)

ตารางที่ 1 เปรียบเทียบผู้ป่วยโรคไข้เลือดออกปี 2564และปี 2563ช่วงเวลาเดียวกันแยกรายจังหวัด

จังหวัด	ปี 2564 (1 ม.ค.-27 ก.พ. 64)		ปี 2563 (1 ม.ค.-27 ก.พ. 63)		อัตราป่วยปี 64/63 (เท่า)
	Pt. (ราย)	อัตราป่วย*	Pt. (ราย)	อัตราป่วย*	
สุรินทร์	23	1.65	126	9.02	0.18
นครราชสีมา	23	0.87	446	17.63	0.05
ชัยภูมิ	1	0.09	152	13.34	0.01
บุรีรัมย์	2	0.13	101	6.34	0.02

หมายเหตุ * อัตราป่วยต่อประชากรแสนคน



รูปที่ 3 อัตราป่วยโรคไข้เลือดออก ปี 2564 จำแนกรายอำเภอในเขตสุขภาพที่ 9

โรคมือ เท้า ปาก ปี 2564 (วันที่ 28 กุมภาพันธ์ - 6 มีนาคม 2564)

สถานการณ์โรคมือ เท้า ปาก ประเทศไทย

ตั้งแต่วันที่ 1 มกราคม - 1 มีนาคม 2564 พบผู้ป่วย 5,713 ราย อัตราป่วย 8.60 ต่อประชากรแสนคน ไม่มีรายงานผู้เสียชีวิต อัตราส่วนเพศหญิงต่อเพศชาย 1:1.23 กลุ่มอายุที่พบมากที่สุดคือ 0-4 ปี ร้อยละ 87.38 รองลงมา คือ กลุ่มอายุ 5 ปี ร้อยละ 5.39 และกลุ่มอายุ 7-9 ปี ร้อยละ 3.22 ตามลำดับ ภาคที่มีอัตราป่วยสูงสุด คือ ภาคเหนือ 21.54 ต่อประชากรแสนคน รองลงมาคือภาคใต้ 10.19 ต่อประชากรแสนคน ภาคตะวันออกเฉียงเหนือ 7.79 ต่อประชากรแสนคนและภาคกลาง 1.86 ต่อประชากรแสนคนตามลำดับ โดยจังหวัดที่มีอัตราป่วยสูงสุดในประเทศ คือ จังหวัดพะเยา อัตราป่วย 96.80 ต่อประชากรแสนคน

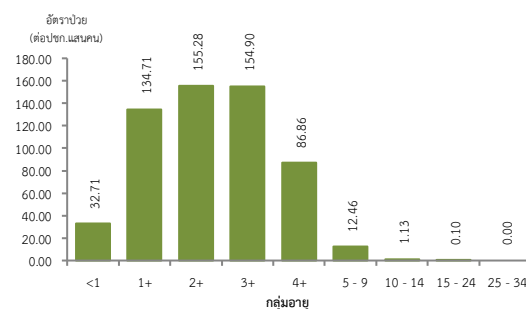
สถานการณ์โรคมือ เท้า ปาก เขตสุขภาพที่ 9

ตั้งแต่วันที่ 1 มกราคม- 27 กุมภาพันธ์ 2564 พบผู้ป่วย 467 ราย อัตราป่วย 6.89 ต่อประชากรแสนคน ไม่มีรายงานผู้เสียชีวิต อัตราส่วนเพศหญิงต่อเพศชาย 1:1.32 พบมากที่สุดในกลุ่มอายุ 2 ปีอัตราป่วย 155.28 ต่อประชากรแสนคน รองลงมา คือกลุ่มอายุ 3 ปีอัตราป่วย 154.90 ต่อประชากรแสนคน และกลุ่มอายุ 1 ปี อัตราป่วย 134.17 ต่อประชากรแสนคน ตามลำดับดังรูปที่ 1 เปรียบเทียบจำนวนผู้ป่วยโรคมือ เท้า ปาก ปี 2564 กับค่ามัธยฐาน 5 ปีย้อนหลัง(2559-2563) ไม่พบความผิดปกติของการเกิดโรคโดยมีจำนวนผู้ป่วยน้อยกว่าค่ามัธยฐาน 5 ปีย้อนหลังตั้งแต่สัปดาห์ที่ 3 ปี 2564 ดังรูปที่ 2

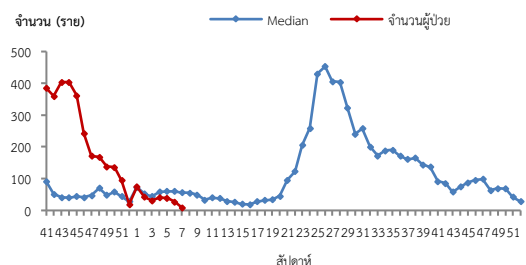
จังหวัดที่มีอัตราป่วยโรคมือ เท้า ปากสูงสุดคือจังหวัดนครราชสีมา 10.88 ต่อประชากรแสนคน รองลงมาคือจังหวัดชัยภูมิ 6.15 ต่อประชากรแสนคน จังหวัดบุรีรัมย์ 5.52 ต่อประชากรแสนคน และจังหวัดสุรินทร์ 1.50 ต่อประชากรแสนคนตามลำดับ รายละเอียดดังตารางที่ 1 เมื่อจำแนกอัตราป่วยโรคมือ เท้า ปาก ระดับอำเภอ พบว่า อำเภอที่มีอัตราป่วยสูงที่สุดคืออำเภอโชคชัย จังหวัดนครราชสีมา 48.94 ต่อประชากรแสนคน รองลงมาคือหนองบัวระเหว จังหวัดชัยภูมิ 44.43 ต่อประชากรแสนคน และอำเภอเสิงสาง จังหวัดนครราชสีมา 39.73 ต่อประชากรแสนคน ตามลำดับ รายละเอียดดังตารางที่ 2

ข้อเสนอแนะ

- ครูที่เลี้ยงคัดกรองนักเรียนทุกเช้าก่อนเขาเรียนหากพบเด็กป่วยให้แจ้งผู้ปกครองรับเด็กไปพบแพทย์หรือเจ้าหน้าที่สาธารณสุขและแจ้งเจ้าหน้าที่สาธารณสุขที่รับผิดชอบเมื่อพบนักเรียนที่มีอาการสงสัยโรคมือเท้าปาก
- สอนเด็กล้างมืออย่างถูกวิธีและจัดให้มีจุดล้างมือพร้อมสบู่หรือเจลล้างมือรวมถึงทำความสะอาดเครื่องนอนของเล่นและอุปกรณ์ที่ใช้สวนรวมเป็นประจำ
- ผู้ปกครองควรหมั่นสังเกตอาการบุตรหลานอย่างใกล้ชิดหากมีอาการใช้ร่วมกับแผลในปาก โดยอาจมีหรือไม่มีตุ่มน้ำที่มือหรือเท้าก็ได้บางรายอาจมีเฉพาะไขควรรีบพาไปพบแพทย์และให้หยุดเรียนจนกว่าจะหายเป็นปกติและไม่ควรคลุกคลีกับคนอื่นในครอบครัวหลีกเลี่ยงการพาบุตรหลานที่มีอาการป่วยไปในที่ชุมชนเช่นสนามเด็กเล่นบ้านบอลตลาด ห้างสรรพสินค้าเป็นต้นเพื่อลดการแพร่กระจายเชื้อและป้องกันการระบาดในชุมชน



รูปที่ 1 แผนภูมิแสดงอัตราป่วยโรคมือเท้าปากต่อประชากรแสนคน จำแนกตามกลุ่มอายุปี 2564



หมายเหตุ : สัปดาห์ที่ 6-8 ข้อมูลยังไม่ครบถ้วน

รูปที่ 2 จำนวนผู้ป่วยโรคมือเท้าปากจำแนกรายสัปดาห์เปรียบเทียบกับข้อมูลปี 2563 กับค่ามัธยฐาน 5 ปี ย้อนหลัง (2559-2563)

ตารางที่ 1 เปรียบเทียบอัตราป่วยโรคมือเท้าปาก ปี 2564 และปี 2563 ช่วงเวลาเดียวกันแยกรายจังหวัด

จังหวัด	ปี 2564 (1ม.ค.-27ก.พ.64)		ปี 2563 (1ม.ค.-27ก.พ.63)		อัตราป่วย ปี 64/63 (เท่า)
	Pt. (ราย)	อัตรา ป่วย*	Pt. (ราย)	อัตรา ป่วย*	
นครราชสีมา	288	10.88	68	2.57	4.23
ชัยภูมิ	70	6.15	24	2.11	2.91
บุรีรัมย์	88	5.52	16	1.00	5.52
สุรินทร์	21	1.50	50	3.58	0.42

หมายเหตุ * อัตราป่วยต่อประชากรแสนคน

ตารางที่ 2 อัตราป่วยโรคมือเท้าปากสูงที่สุด 10 อันดับแรกในปี 2564เขตสุขภาพที่ 9

อัตราป่วยสะสม 10 อันดับแรก ระหว่างวันที่ 1 ม.ค.-27 ก.พ.2564				
ลำดับ	อำเภอ	จังหวัด	Pt.ราย	อัตราป่วย*
1	โชคชัย	นครราชสีมา	40	48.94
2	หนองบัวระเหว	ชัยภูมิ	17	44.43
3	เสิงสาง	นครราชสีมา	28	39.73
4	หนองบุญมาก	นครราชสีมา	24	39.69
5	ประทาย	นครราชสีมา	21	26.98
6	ละหานทราย	บุรีรัมย์	19	25.95
7	วังน้ำเขียว	นครราชสีมา	10	22.58
8	นาโพธิ์	บุรีรัมย์	7	21.2
9	ครบุรี	นครราชสีมา	19	19.81
10	ปะคำ	บุรีรัมย์	9	19.79



รูปที่ 3 อัตราป่วยโรคมือเท้าปาก ปี 2564 จำแนกรายอำเภอในเขตสุขภาพที่ 9

โรคไข้หวัดใหญ่ ปี 2564 (วันที่ 28 กุมภาพันธ์- 6 มีนาคม 2564)

สถานการณ์โรคไข้หวัดใหญ่ประเทศไทย

ตั้งแต่วันที่ 1 มกราคม - 28 กุมภาพันธ์ 2564 มีผู้ป่วย 3,110 ราย อัตราป่วย 4.68 ต่อประชากรแสนคน ไม่มีรายงานผู้เสียชีวิต อัตราส่วนเพศชายต่อเพศหญิง 1:1.10 พบมากที่สุดในกลุ่มอายุ 0-4 ปี ร้อยละ 42.15 รองลงมาคือกลุ่มอายุ 15-24 ปี ร้อยละ 9.52 และกลุ่มอายุ 25-34 ปี ร้อยละ 9.13 ตามลำดับ ภาคที่มีอัตราป่วยสูงสุดคือ ภาคเหนือ 7.74 ต่อประชากรแสนคน รองลงมา คือ ภาคใต้ 6.29 ต่อประชากรแสนคน ภาคตะวันออกเฉียงเหนือ 5.36 ต่อประชากรแสนคน และภาคกลาง 1.74 ต่อประชากรแสนคนตามลำดับ โดยจังหวัดที่มีอัตราป่วยสูงสุดในประเทศ คือ จังหวัดอุบลราชธานี อัตราป่วย 20.27 ต่อประชากรแสนคน

สถานการณ์โรคไข้หวัดใหญ่เขตสุขภาพที่ 9

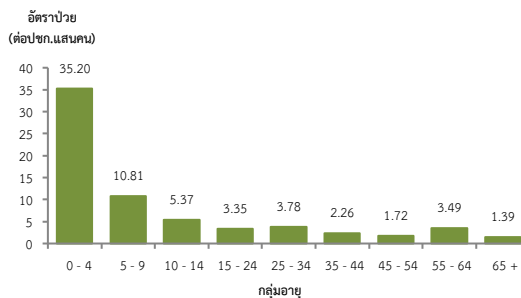
ตั้งแต่วันที่ 1 มกราคม- 27 กุมภาพันธ์ พบผู้ป่วย 346 ราย อัตราป่วย 5.10 ต่อประชากรแสนคน ไม่มีรายงานผู้เสียชีวิตอัตราส่วนเพศชายต่อเพศหญิง 1:1.14 พบมากที่สุดในกลุ่มอายุ 0-4 ปี อัตราป่วย 35.20 ต่อประชากรแสนคน รองลงมา คือ กลุ่มอายุ 5-9 ปี อัตราป่วย 10.81 ต่อประชากรแสนคนและกลุ่มอายุ 10-14 ปีอัตราป่วย 5.37 ต่อประชากรแสนคน ตามลำดับ ดังรูปที่ 1

เปรียบเทียบผู้ป่วยโรคไข้หวัดใหญ่ ปี 2564 กับค่ามัธยฐาน 5 ปีย้อนหลัง (2559-2563) ไม่พบมีความผิดปกติของการเกิดโรคเนื่องจากจำนวนผู้ป่วยต่ำกว่าค่ามัธยฐาน 5 ปีย้อนหลัง ต่อเนื่องตั้งแต่ปี 2563 ดังรูปที่ 2 และทั้ง 4 จังหวัดมีค่าสัดส่วน ILI ต่ำกว่า ร้อยละ 5 ดังรูปที่ 3

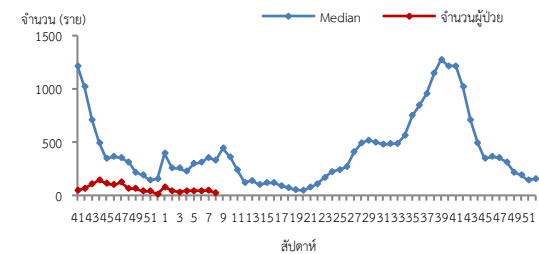
จังหวัดที่มีอัตราป่วยโรคไข้หวัดใหญ่สูงสุดคือ จังหวัดบุรีรัมย์ 9.40 ต่อประชากรแสนคน รองลงมาคือ จังหวัดสุรินทร์ 4.6 ต่อประชากรแสนคน จังหวัดนครราชสีมา 3.85 ต่อประชากรแสนคน และจังหวัดชัยภูมิ 2.55 ต่อประชากรแสนคน ตามลำดับ รายละเอียดดังตารางที่ 1 เมื่อจำแนกอัตราป่วยโรคไข้หวัดใหญ่ระดับอำเภอ พบว่า อำเภอที่มีอัตราป่วยสูงสุดคือ อำเภอบัวเขต จังหวัดสุรินทร์ 58.31 ต่อประชากรแสนคน รองลงมาคืออำเภอเสิงสาง จังหวัดนครราชสีมา 45.41 ต่อประชากรแสนคน และอำเภอละหานทราย จังหวัดบุรีรัมย์ 43.71 ต่อประชากรแสนคน ตามลำดับ รายละเอียดดังตารางที่ 2

ข้อเสนอแนะ

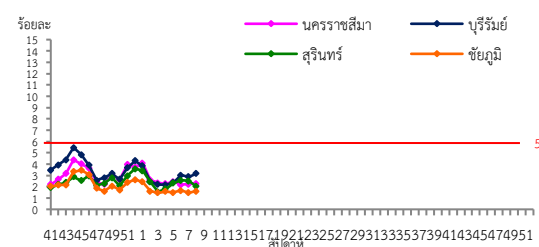
1. โรคไข้หวัดใหญ่เป็นโรคที่มีวิธีการป้องกันและวิธีการรักษาที่มีประสิทธิภาพ แต่ต้องเฝ้าระวังในกลุ่มผู้สูงอายุอย่างเข้มข้นเนื่องจากเป็นกลุ่มที่มีอัตราป่วยต่ำแต่มีอัตราป่วยตายสูง ส่วนใหญ่อยู่ในกลุ่มผู้สูงอายุที่มีโรคประจำตัวด้วยโรคเรื้อรังซึ่งไม่ได้รับวัคซีนป้องกันโรคไข้หวัดใหญ่
2. เฝ้าระวังผู้ป่วยที่มีอาการ ILI โดยเฉพาะกลุ่มผู้สูงอายุ ถ้าพบผู้ป่วยมีอาการเข้าได้กับโรคไข้หวัดใหญ่ต้องตรวจทางห้องปฏิบัติการด้วยRapid test และให้ยา Oseltamivir
3. ในสถานที่ที่มีคนอยู่หนาแน่นและพักค้าง เช่น เรือนจำ ค่ายทหาร โรงเรียน การเข้าค่ายพักแรม ควรมีการคัดกรองผู้ที่มีอาการคล้ายไข้หวัดใหญ่ หากพบผู้ป่วยต้องมีการแยกผู้ป่วยโดยให้แยกห้องนอนหรือหยุดเรียนหยุดงาน
4. เมื่อมีผู้ป่วยโรคไข้หวัดใหญ่จะต้องดำเนินการสอบสวนโรคเฉพาะรายทุกราย และค้นหาผู้ป่วยเพิ่มเติมในพื้นที่



รูปที่ 1 แผนภูมิแสดงอัตราป่วยโรคไข้หวัดใหญ่ต่อประชากรแสนคน จำแนกตามกลุ่มอายุ ปี 2564



รูปที่ 2 จำนวนผู้ป่วยโรคไข้หวัดใหญ่จำนวนรายสัปดาห์เปรียบเทียบกับข้อมูลปี 2564 กับค่ามัธยฐาน 5 ปี ย้อนหลัง (2559 - 2563)



รูปที่ 3 สัดส่วน ILI ต่อผู้ป่วยนอก แยกรายจังหวัด ในเขตสุขภาพที่ 9 นครราชสีมา ปี 2564

ที่มา : ระบบเฝ้าระวังโรคทางระบาดวิทยาของกลุ่มอาการคล้ายไข้หวัดใหญ่ กองระบาดวิทยา กรมควบคุมโรค ข้อมูล ณ วันที่ 5 มี.ค. 2564

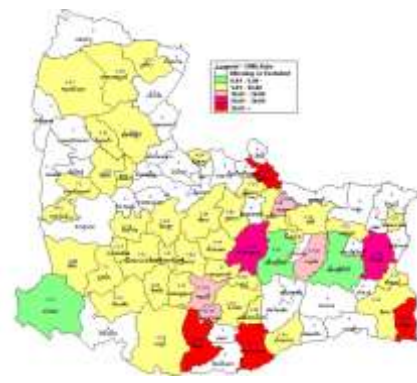
ตารางที่ 1 เปรียบเทียบอัตราป่วยโรคไข้หวัดใหญ่ปี 2564และปี 2563 ช่วงเวลาเดียวกันแยกรายจังหวัด

จังหวัด	ปี 2564 (1 ม.ค.-27 ก.พ.64)		ปี 2563 (1 ม.ค.-27 ก.พ.63)		อัตราป่วย 64/63 (เท่า)
	Pt. (ราย)	อัตราป่วย*	Pt. (ราย)	อัตราป่วย*	
	บุรีรัมย์	150	9.40	1,699	
สุรินทร์	65	4.65	656	46.94	0.10
นครราชสีมา	102	3.85	5,622	212.73	0.00
ชัยภูมิ	29	2.55	1,510	132.56	0.02

หมายเหตุ * อัตราป่วยต่อประชากรแสนคน

ตารางที่ 2 อัตราป่วยโรคไข้หวัดใหญ่สูงสุด 10 อันดับแรก ในปี 2564เขตสุขภาพที่ 9

อัตราป่วยสะสม 10 อันดับแรก ระหว่างวันที่ 1 ม.ค.-27 ก.พ.2564				
ลำดับ	อำเภอ	จังหวัด	Pt. ราย	อัตราป่วย*
1	บัวเขต	สุรินทร์	24	58.31
2	เสิงสาง	นครราชสีมา	32	45.41
3	ละหานทราย	บุรีรัมย์	32	43.71
4	พุทไธสง	บุรีรัมย์	20	42.9
5	ลำปลายมาศ	บุรีรัมย์	40	29.77
6	ศีขรภูมิ	สุรินทร์	31	22.81
7	กระสัง	บุรีรัมย์	20	19.02
8	หนองกี่	บุรีรัมย์	12	17.12
9	แคนดง	บุรีรัมย์	4	12.13
10	โนนสุวรรณ	บุรีรัมย์	3	11.99



รูปที่ 4 อัตราป่วยโรคไข้หวัดใหญ่ปี 2564 จำแนกรายอำเภอในเขตสุขภาพที่ 9

โรคปอดบวม ปี 2564 (วันที่ 28 กุมภาพันธ์- 6 มีนาคม 2564)

สถานการณ์โรคปอดบวมประเทศไทย

ตั้งแต่วันที่ 1 มกราคม - 2 มีนาคม 2564 พบผู้ป่วย 25,342 ราย อัตราป่วย 38.16 ต่อประชากรแสนคน มีรายงานผู้เสียชีวิต 32 ราย อัตราตาย 0.05 ต่อประชากรแสนคน อัตราส่วนเพศชายต่อเพศหญิง 1:0.70 พบมากที่สุดในกลุ่มอายุ 65 ปีขึ้นไป ร้อยละ 39.56 รองลงมาคือ กลุ่มอายุ 0-4 ปี ร้อยละ 26.42 และกลุ่มอายุ 55-64 ปี ร้อยละ 12.26 ตามลำดับ ภาคที่มีอัตราป่วยสูงสุดคือภาคตะวันออกเฉียงเหนือ 51.87 ต่อประชากรแสนคนรองลงมาคือภาคใต้ 49.10 ต่อประชากรแสนคนภาคเหนือ 43.88 ต่อประชากรแสนคน และภาคกลาง 17.36 ต่อประชากรแสนคนตามลำดับ โดยจังหวัดที่มีอัตราป่วยสูงสุดในประเทศ คือ จังหวัดยะลา อัตราป่วย 99.56 ต่อประชากรแสนคน

สถานการณ์โรคปอดบวมเขตสุขภาพที่ 9

ตั้งแต่วันที่ 1 มกราคม- 27 กุมภาพันธ์ พบผู้ป่วย 2,778 รายอัตราป่วย 40.98 ต่อประชากรแสนคน ไม่มีรายงานผู้เสียชีวิต อัตราส่วนเพศหญิงต่อเพศชาย 1:1.31 พบมากที่สุดในกลุ่มอายุ 0-4 ปี อัตราป่วย 162.82 ต่อประชากรแสนคน รองลงมาคือกลุ่มอายุ 65 ปีขึ้นไป อัตราป่วย 153.05 ต่อประชากรแสนคนและกลุ่มอายุ 55-64 ปีอัตราป่วย 50.96 ต่อประชากรแสนคนตามลำดับดังรูปที่ 1

เปรียบเทียบจำนวนผู้ป่วยโรคปอดบวม ปี 2564 กับค่ามัธยฐาน 5 ปีย้อนหลัง (2559-2563) ไม่พบความผิดปกติของการเกิดโรค โดยมีจำนวนผู้ป่วยน้อยกว่าค่ามัธยฐาน 5 ปีย้อนหลัง ดังรูปที่ 2

จังหวัดที่มีอัตราป่วยโรคปอดบวมสูงสุดคือ จังหวัดบุรีรัมย์ 59.11 ต่อประชากรแสนคน รองลงมาคือ จังหวัดชัยภูมิ 46.22 ต่อประชากรแสนคน จังหวัดสุรินทร์ 33.85 ต่อประชากรแสนคน และจังหวัดนครราชสีมา 31.58 ต่อประชากรแสนคนตามลำดับ รายละเอียดดังตารางที่ 1 เมื่อจำแนกอัตราป่วยโรคปอดบวมในระดับอำเภอพบว่า อำเภอที่มีอัตราป่วยสูงที่สุดคือ อำเภอหนองบัวระเหว จังหวัดชัยภูมิ 162.03 ต่อประชากรแสนคน รองลงมาคือ อำเภอกระสัง จังหวัดบุรีรัมย์ 112.23 ต่อประชากรแสนคน และอำเภอขามเฒ่าจังหวัดบุรีรัมย์ 105.84 ต่อประชากรแสนคน ตามลำดับ รายละเอียดดังตารางที่ 2

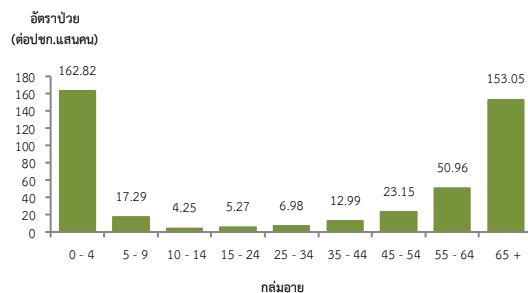
ข้อเสนอแนะ

1. ผู้ป่วยที่เป็นโรคปอดบวมจากไข้หวัดใหญ่ควรให้ยาต้านเชื้อไวรัส
2. หลังจากผู้ป่วยได้รับการวินิจฉัยสาเหตุจากเชื้อแบคทีเรียควรรักษาด้วยยาปฏิชีวนะอย่างรวดเร็วที่สุด
3. ฉีดวัคซีนป้องกันโรคในกลุ่มเสี่ยงคือ เด็กเล็ก ผู้ที่มีอายุ 65 ปีขึ้นไป และผู้ที่มีภาวะภูมิคุ้มกันบกพร่องหรือมีโรคประจำตัวบางอย่าง การฉีดวัคซีนที่ให้ผลในการลดอัตราการเกิดโรคปอดบวมจากการติดเชื้อซึ่งได้แก่ วัคซีนป้องกันไข้หวัดใหญ่ และวัคซีนป้องกันโรคปอดอักเสบ

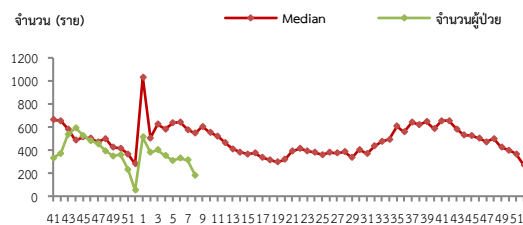
ตารางที่ 2 อัตราป่วยโรคปอดบวมสูงที่สุด 10 อันดับแรกในปี 2564เขตสุขภาพที่ 9

อัตราป่วยสะสม 10 อันดับแรก ระหว่างวันที่ 1ม.ค.-27ก.พ.2564				
ลำดับ	อำเภอ	จังหวัด	Pt.ราย	อัตราป่วย*
1	หนองบัวระเหว	ชัยภูมิ	62	162.03
2	กระสัง	บุรีรัมย์	118	112.23
3	ขามเฒ่า	บุรีรัมย์	37	105.84
4	พลับพลาชัย	บุรีรัมย์	41	92.36
5	เขวาสินรินทร์	สุรินทร์	31	88.52
6	พุทไธสง	บุรีรัมย์	41	87.95
7	ประโคนชัย	บุรีรัมย์	115	84.57
8	บ้านกรวด	บุรีรัมย์	61	79.98
9	ศีขรภูมิ	สุรินทร์	104	76.52
10	ละหานทราย	บุรีรัมย์	56	76.5

นางสาวกัญญรัตน์ สระแก้ว นักวิชาการสถิติชำนาญการ/ผู้จัดทำ
นางนันทนา แต่ประเสริฐ นักวิชาการสาธารณสุขชำนาญการพิเศษ/ผู้ตรวจทาน



รูปที่ 1 แผนภูมิแสดงอัตราป่วยโรคปอดบวมต่อประชากรแสนคนจำแนกตามกลุ่มอายุ ปี 2564

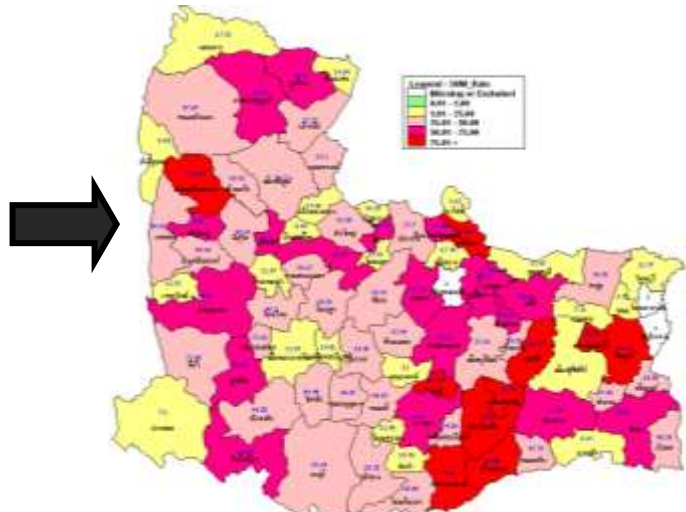


รูปที่ 2 จำนวนผู้ป่วยโรคปอดบวมจำแนกรายสัปดาห์เปรียบเทียบข้อมูลปี 2564 กับค่ามัธยฐาน 5 ปีย้อนหลัง (2559-2563)

ตารางที่ 1 เปรียบเทียบอัตราป่วยโรคปอดบวมปี 2564 และปี 2563 ช่วงเวลาเดียวกันแยกรายจังหวัด

จังหวัด	ปี 2564 (1 ม.ค.-27ก.พ.64)		ปี 2563 (1 ม.ค.-27ก.พ.63)		อัตราป่วย ปี 64/63 (เท่า)
	Pt. (ราย)	อัตรา ป่วย*	Pt. (ราย)	อัตรา ป่วย*	
บุรีรัมย์	943	59.11	1,765	110.77	0.53
ชัยภูมิ	526	46.22	1,306	114.66	0.40
สุรินทร์	473	33.85	831	59.46	0.57
นครราชสีมา	836	31.58	1,748	66.14	0.48

หมายเหตุ * อัตราป่วยต่อประชากรแสนคน



รูปที่ 3 อัตราป่วยโรคปอดบวมปี 2564 จำแนกรายอำเภอในเขตสุขภาพที่ 9