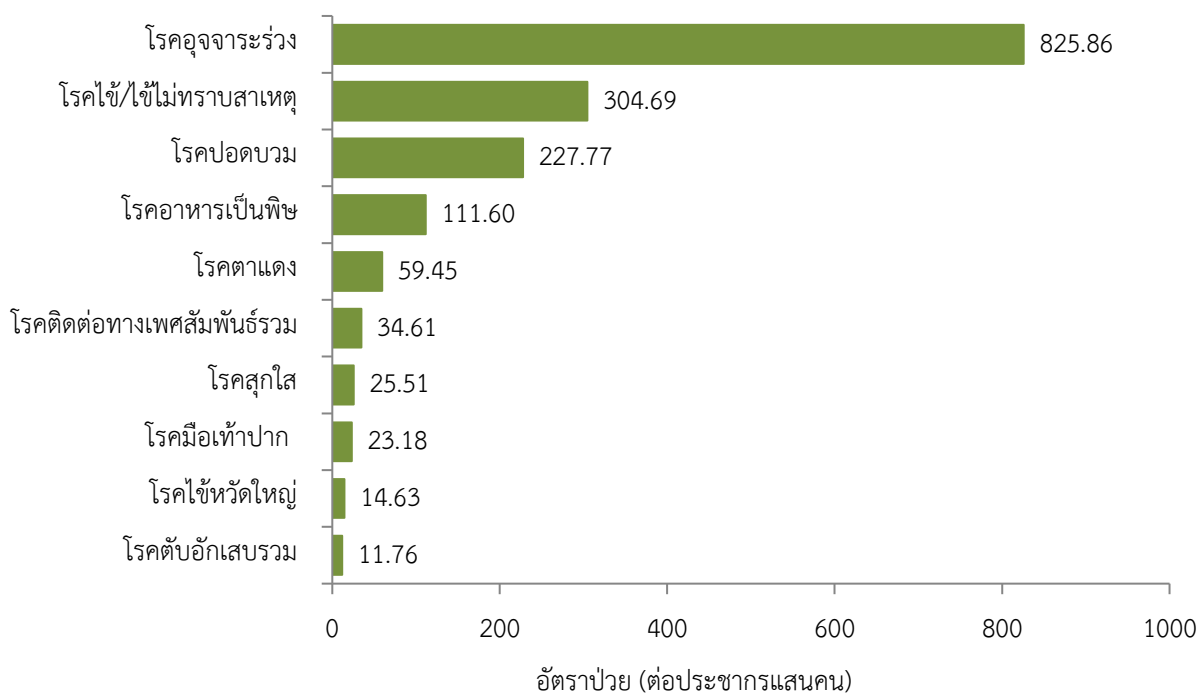


สถานการณ์โรคสำคัญที่เฝ้าระวังทางระบาดวิทยาในพื้นที่เขตสุขภาพที่ 9 ประจำปี พ.ศ. 2564 (วันที่ 1 มกราคม – 31 ธันวาคม 2564)

การวิเคราะห์สถานการณ์ใช้ข้อมูลสะสมตั้งแต่สัปดาห์ที่ 1-52 (วันที่ 1 มกราคม – 31 ธันวาคม 2564) เขตสุขภาพที่ 9 ได้รับรายงานผู้ป่วยในระบบเฝ้าระวังรพ.506 จากเครือข่าย 4 จังหวัด (นครราชสีมา ชัยภูมิ สุรินทร์ และบุรีรัมย์) มีรายงานผู้เสียชีวิต 12 ราย คือโรคไข้เลือดออก (จังหวัดนครราชสีมา 1 ราย) โรคไข้หัด (จังหวัดนครราชสีมา 7 ราย) โรคพิษสุนัขบ้า 3 ราย (จังหวัดบุรีรัมย์ 1 ราย และจังหวัดสุรินทร์ 2 ราย) และไข้สมองอักเสบ (จังหวัดสุรินทร์ 1 ราย)

10 อันดับโรคที่มีอัตราป่วยต่อประชากรแสนคนสูงสุด

10 อันดับโรคที่มีอัตราป่วยต่อประชากรแสนคนสูงสุด คือ โรคอุจจาระร่วง 825.86 ต่อประชากรแสนคน โรคไข้/ไข้ไม่ทราบสาเหตุ 304.69 ต่อประชากรแสนคน โรคปอดบวม 227.77 ต่อประชากรแสนคน โรคอาหารเป็นพิษ 111.60 ต่อประชากรแสนคน โรคตาแดง 59.45 ต่อประชากรแสนคน โรคติดต่อทางเพศสัมพันธ์รวม 34.61 ต่อประชากรแสนคน โรคสุกใส 25.51 ต่อประชากรแสนคน โรคมือเท้าปาก 23.18 ต่อประชากรแสนคน โรคไข้หวัดใหญ่ 14.63 ต่อประชากรแสนคน และโรคตับอักเสบรวม 11.76 ต่อประชากรแสนคน ตามลำดับ ดังรูปที่ 1



รูปที่ 1 10 อันดับโรคที่มีอัตราป่วยต่อประชากรแสนคนสูงสุดในพื้นที่เขตสุขภาพที่ 9
ที่มา: รายงาน 506 สำนักงานสาธารณสุขจังหวัดในพื้นที่ข้อมูล ณ วันที่ 31 ธันวาคม 2564
(*หมายเหตุ ข้อมูลสัปดาห์ที่ 52 ไม่ครบถ้วน เนื่องจากขาดข้อมูลของสำนักงานสาธารณสุขจังหวัดบุรีรัมย์)

โรคที่เป็นปัญหาทางสาธารณสุขในพื้นที่เขตสุขภาพที่ 9 มีดังนี้

โรคไข้เลือดออกปี 2564 (วันที่ 1 มกราคม - 31 ธันวาคม 2564)

สถานการณ์โรคไข้เลือดออกประเทศไทย

ตั้งแต่วันที่ 1 มกราคม - 26 ธันวาคม 2564 พบผู้ป่วยโรคไข้เลือดออก 9,798 ราย อัตราป่วย 14.75 ต่อประชากรแสนคน เสียชีวิต 6 ราย อัตราตาย 0.01 ต่อประชากรแสนคน อัตราส่วนเพศหญิงต่อเพศชาย 1:1.13 พบมากที่สุดในกลุ่มอายุ 15-24 ปี ร้อยละ 22.67 รองลงมาคือกลุ่มอายุ 10-14 ปี ร้อยละ 18.24 และกลุ่มอายุ 25-34 ปี ร้อยละ 14.78 ตามลำดับภาคที่มีอัตราป่วยสูงสุด คือ ภาคเหนือ 23.34 ต่อประชากรแสนคน รองลงมาคือ ภาคกลาง 17.74 ต่อประชากรแสนคน ภาคใต้ 9.29 ต่อประชากรแสนคน และภาคตะวันออกเฉียงเหนือ 9.28 ต่อประชากรแสนคนตามลำดับ โดยจังหวัดที่มีอัตราป่วยสูงสุดในประเทศคือ จังหวัดแม่ฮ่องสอนอัตราป่วย 182.26 ต่อประชากรแสนคน

สถานการณ์โรคไข้เลือดออกเขตสุขภาพที่ 9

ตั้งแต่วันที่ 1 มกราคม - 31 ธันวาคม 2564 พบผู้ป่วย 680 ราย อัตราป่วย 10.03 ต่อประชากรแสนคน มีรายงานผู้เสียชีวิต 1 ราย อัตราป่วยตายร้อยละ 0.15 อัตราส่วนเพศหญิงต่อเพศชาย 1:1.04 พบมากที่สุดในกลุ่มอายุ 10-14 ปี อัตราป่วย 36.04 ต่อประชากรแสนคน รองลงมาคือกลุ่มอายุ 5-9 ปี มีอัตราป่วย 34.58 และกลุ่มอายุ 0-4 ปีอัตราป่วย 16.39 ต่อประชากรแสนคน ตามลำดับดังรูปที่ 1

เปรียบเทียบจำนวนผู้ป่วยโรคไข้เลือดออกปี 2564 กับค่ามัธยฐาน 5 ปีย้อนหลัง (2559-2563) ไม่พบว่ามีแนวโน้มผิดปกติของการเกิดโรค จำนวนผู้ป่วยต่ำกว่าค่ามัธยฐาน ดังรูปที่ 2

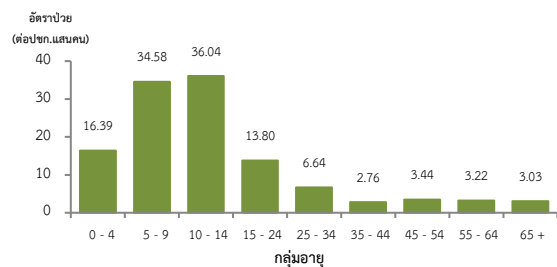
จังหวัดที่มีอัตราป่วยโรคไข้เลือดออกสูงสุดคือจังหวัดสุรินทร์ 32.13 ต่อประชากรแสนคน รองลงมาคือจังหวัดนครราชสีมา 5.67 ต่อประชากรแสนคน จังหวัดบุรีรัมย์ 3.07 ต่อประชากรแสนคนและจังหวัดชัยภูมิ 2.81 ต่อประชากรแสนคน รายละเอียดดังตารางที่ 1 เมื่อจำแนกอัตราป่วยโรคไข้เลือดออกในระดับอำเภอพบว่า อำเภอที่มีอัตราป่วยสูงสุดคือ อำเภอ เขวาสินรินทร์ จังหวัดสุรินทร์ 145.29 ต่อประชากรแสนคน รองลงมาคือ อำเภอศีขรภูมิจังหวัดสุรินทร์ 125.94 ต่อประชากรแสนคนและอำเภอมดงรักจังหวัดสุรินทร์ 44.73 ต่อประชากรแสนคน ตามลำดับรายละเอียดดังตารางที่ 2

ข้อเสนอแนะ

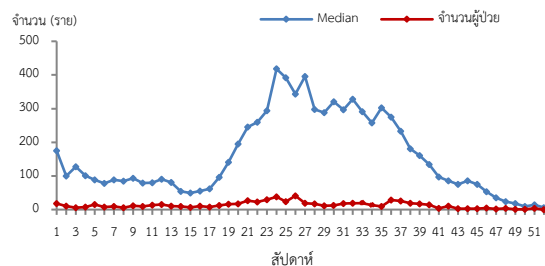
1. เฝ้าระวังผู้ป่วยโดยเฉพาะเด็กเล็กในศูนย์เด็กเล็กและกลุ่มนักเรียน ถ้าพบผู้ป่วยจะต้องสอบสวนโรคเฉพาะรายทุกราย และดำเนินการควบคุมโรคตามมาตรการ 0 3 7
2. ควบคุมค่าดัชนีลูกน้ำยุงลายไม่ให้เกินเกณฑ์มาตรฐานที่กำหนด ($HI \leq 5, CI = 0$)
3. ประชาสัมพันธ์มาตรการ 3 เก็บป้องกัน 3 โรค และ 5ป 1ข ในการควบคุมโรคไข้เลือดออก
4. สร้างความเข้าใจและความตระหนักในการควบคุม ป้องกันโรคไข้เลือดออก “บ้านตนเอง ครอบครัวยุคใหม่ คนในครอบครัวต้องเป็นผู้ดูแลกันเองเป็นอันดับแรก “หรือที่เรียกว่า “บ้านใครบ้านมัน”

ตารางที่ 2 อัตราป่วยโรคไข้เลือดออกสูงที่สุด 10 อันดับแรกในปี 2564 เขตสุขภาพที่ 9

อัตราป่วยสะสม 10 อันดับแรก ระหว่างวันที่ 1 ม.ค. - 31 ธ.ค. 2564				
ลำดับ	อำเภอ	จังหวัด	Pt. ราย	อัตราป่วย*
1	เขวาสินรินทร์	สุรินทร์	50	145.29
2	ศีขรภูมิ	สุรินทร์	170	125.94
3	พนมดงรัก	สุรินทร์	17	44.73
4	ท่าตูม	สุรินทร์	41	42.76
5	สนม	สุรินทร์	17	38.92
6	กาบเชิง	สุรินทร์	21	34.98
7	ปราสาท	สุรินทร์	51	33.41
8	ลำดวน	สุรินทร์	9	28.88
9	เนินสง่า	ชัยภูมิ	6	23.1
10	จอมพระ	สุรินทร์	13	22.1



รูปที่ 1 แผนภูมิแสดงอัตราป่วยโรคไข้เลือดออกต่อประชากรแสนคน จำแนกตามกลุ่มอายุ ปี 2564



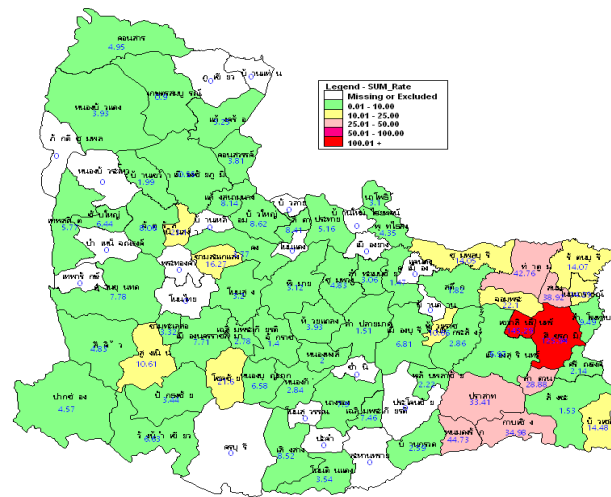
หมายเหตุ: สัปดาห์ที่ 50-52 ข้อมูลยังไม่ครบถ้วน

รูปที่ 2 จำนวนผู้ป่วยโรคไข้เลือดออกจำแนกรายสัปดาห์เปรียบเทียบกับข้อมูลปี 2564 กับค่ามัธยฐาน 5 ปีย้อนหลัง (2559-2563)

ตารางที่ 1 เปรียบเทียบผู้ป่วยโรคไข้เลือดออกปี 2564 และปี 2563 ช่วงเวลาเดียวกันแยกรายจังหวัด

จังหวัด	ปี 2564 (1 ม.ค. - 31 ธ.ค. 64)		ปี 2563 (1 ม.ค. - 31 ธ.ค. 63)		อัตราป่วยปี 64/63 (เท่า)
	Pt. (ราย)	อัตราป่วย*	Pt. (ราย)	อัตราป่วย*	
สุรินทร์	449	32.13	2,500	178.89	0.18
นครราชสีมา	150	5.67	6,221	235.39	0.02
บุรีรัมย์	49	3.07	1,331	83.53	0.04
ชัยภูมิ	32	2.81	2,495	219.04	0.01

หมายเหตุ * อัตราป่วยต่อประชากรแสนคน



รูปที่ 3 อัตราป่วยโรคไข้เลือดออก ปี 2564 จำแนกรายอำเภอในเขตสุขภาพที่ 9

โรคมือ เท้า ปาก ปี 2564 (วันที่ 1 มกราคม - 31 ธันวาคม 2564)

สถานการณ์โรคมือ เท้า ปาก ประเทศไทย

ตั้งแต่วันที่ 1 มกราคม - 27 ธันวาคม 2564 พบผู้ป่วย 18,898 ราย อัตราป่วย 28.45 ต่อประชากรแสนคน ไม่มีรายงานผู้เสียชีวิต อัตราส่วนเพศหญิงต่อเพศชาย 1:1.23 พบมากที่สุดในกลุ่มอายุ 0-4 ปี ร้อยละ 86.16 รองลงมาคือ กลุ่มอายุ 5 ปี ร้อยละ 5.92 และกลุ่มอายุ 7-9 ปี ร้อยละ 3.15 ตามลำดับ ภาคที่มีอัตราป่วยสูงสุด คือ ภาคเหนือ 68.64 ต่อประชากรแสนคน รองลงมาคือภาคใต้ 36.08 ต่อประชากรแสนคนภาคตะวันออกเฉียงเหนือ 23.06 ต่อประชากรแสนคนและภาคกลาง 9.18 ต่อประชากรแสนคนตามลำดับ โดยจังหวัดที่มีอัตราป่วยสูงสุดในประเทศ คือ จังหวัดเชียงราย อัตราป่วย 212.83 ต่อประชากรแสนคน

สถานการณ์โรคมือ เท้า ปาก เขตสุขภาพที่ 9

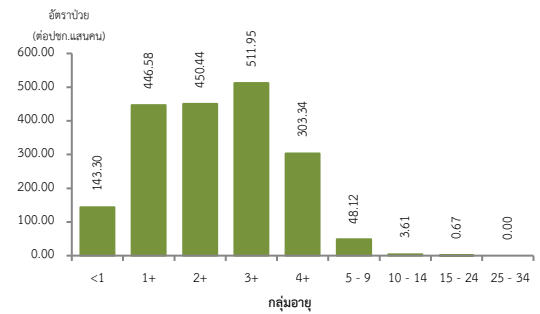
ตั้งแต่วันที่ 1 มกราคม - 31 ธันวาคม 2564 พบผู้ป่วย 1,571 ราย อัตราป่วย 23.18 ต่อประชากรแสนคน ไม่มีรายงานผู้เสียชีวิต อัตราส่วนเพศหญิงต่อเพศชาย 1:1.32 พบมากที่สุดในกลุ่มอายุ 3 ปี อัตราป่วย 511.95 ต่อประชากรแสนคน รองลงมาคือ กลุ่มอายุ 2 ปี อัตราป่วย 450.44 ต่อประชากรแสนคน และกลุ่มอายุ 1 ปี อัตราป่วย 446.58 ต่อประชากรแสนคน ตามลำดับ ดังรูปที่ 1

เปรียบเทียบจำนวนผู้ป่วยโรคมือ เท้า ปาก ปี 2564 กับค่ามัธยฐาน 5 ปีย้อนหลัง(2559-2563) พบความผิดปกติของการเกิดโรค โดยมีจำนวนผู้ป่วยมากกว่าค่ามัธยฐาน 5 ปีย้อนหลังตั้งแต่สัปดาห์ที่ 5-16 ปี 2564 ดังรูปที่ 2

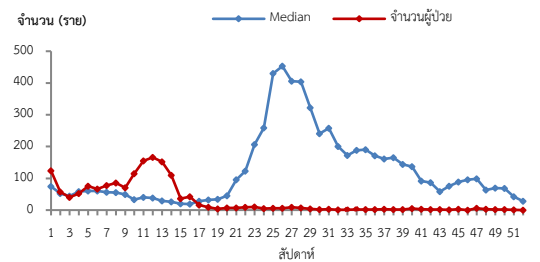
จังหวัดที่มีอัตราป่วยโรคมือ เท้า ปากสูงสุดคือจังหวัดนครราชสีมา 37.77 ต่อประชากรแสนคนรองลงมาคือจังหวัดชัยภูมิ 23.99 ต่อประชากรแสนคน จังหวัดบุรีรัมย์ 13.79 ต่อประชากรแสนคน และจังหวัดสุรินทร์ 5.58 ต่อประชากรแสนคน ตามลำดับ รายละเอียดดังตารางที่ 1 เมื่อจำแนกอัตราป่วยโรคมือ เท้า ปาก ระดับอำเภอ พบว่า อำเภอที่มีอัตราป่วยสูงสุดคือ อำเภอบ้านใหม่ไชยพจน์ จังหวัดบุรีรัมย์ 150.74 ต่อประชากรแสนคน รองลงมาคือ อำเภอปรางค์กู่ จังหวัดนครราชสีมา 116.16 ต่อประชากรแสนคน และอำเภอเมืองยาง จังหวัดนครราชสีมา 96.99 ต่อประชากรแสนคน ตามลำดับ รายละเอียดดังตารางที่ 2

ข้อเสนอแนะ

1. ครูพี่เลี้ยงคัดกรองนักเรียนทุกคนเช้าก่อนเข้าเรียนหากพบเด็กป่วยให้แจ้งผู้ปกครองรับเด็กไปพบแพทย์หรือเจ้าหน้าที่สาธารณสุขและแจ้งเจ้าหน้าที่สาธารณสุขที่รับผิดชอบเมื่อพบนักเรียนที่มีอาการสงสัยโรคมือเท้าปาก
2. สอนเด็กล้างมืออย่างถูกวิธีและจัดให้มีจุดล้างมือพร้อมสบู่หรือเจลล้างมือรวมถึงทำความสะอาดเครื่องนอนของเล่นและอุปกรณ์ที่ใช้ส่วนรวมเป็นประจำ
3. ผู้ปกครองควรหมั่นสังเกตอาการบุตรหลานอย่างใกล้ชิดหากมีอาการใช้ร่วมกับแผลในปากโดยอาจมีหรือไม่มีตุ่มน้ำที่มือหรือเท้าก็ได้บางรายอาจมีเฉพาะไขควรรีบพาไปพบแพทย์และให้หยุดเรียนจนกว่าจะหายเป็นปกติและไม่ควรคลุกคลีกับคนอื่นในครอบครัวหลีกเลี่ยงการพาบุตรหลานที่มีอาการป่วยไปในที่ชุมชน เช่น สนามเด็กเล่นบ้านบอลตลาด ห้างสรรพสินค้า เป็นต้นเพื่อลดการแพร่กระจายเชื้อและป้องกันการระบาดในชุมชน



รูปที่ 1 แผนภูมิแสดงอัตราป่วยโรคมือเท้าปากต่อประชากรแสนคนจำแนกตามกลุ่มอายุปี 2564



หมายเหตุ : สัปดาห์ที่ 50-52 ข้อมูลยังไม่ครบถ้วน

รูปที่ 2 จำนวนผู้ป่วยโรคมือเท้าปากจำแนกรายสัปดาห์เปรียบเทียบกับข้อมูลปี 2563 กับค่ามัธยฐาน 5 ปีย้อนหลัง (2559-2563)

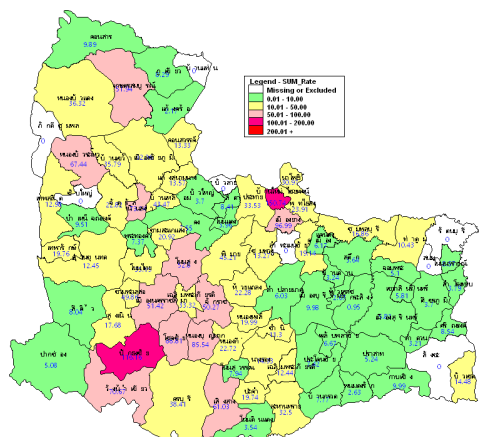
ตารางที่ 1 เปรียบเทียบอัตราป่วยโรคมือเท้าปาก ปี 2564 และปี 2563 ช่วงเวลาเดียวกันแยกรายจังหวัด

จังหวัด	ปี 2564 (1 ม.ค. - 31 ธ.ค.64)		ปี 2563 (1 ม.ค. - 31 ธ.ค.63)		อัตราป่วย ปี 64/63 (เท่า)
	Pt. (ราย)	อัตรา ป่วย*	Pt. (ราย)	อัตรา ป่วย*	
นครราชสีมา	1,000	37.77	997	34.72	1.09
ชัยภูมิ	273	23.99	260	22.83	1.05
บุรีรัมย์	220	13.79	1,212	76.26	0.18
สุรินทร์	78	5.58	2,194	156.99	0.04

หมายเหตุ * อัตราป่วยต่อประชากรแสนคน

ตารางที่ 2 อัตราป่วยโรคมือเท้าปากสูงที่สุด 10 อันดับแรกในปี 2564 เขตสุขภาพที่ 9

อัตราป่วยสะสม 10 อันดับแรก ระหว่างวันที่ 1 ม.ค. - 31 ธ.ค. 2564				
ลำดับ	อำเภอ	จังหวัด	Pt.ราย	อัตราป่วย*
1	บ้านใหม่ไชยพจน์	บุรีรัมย์	40	150.74
2	ปรางค์กู่	นครราชสีมา	135	116.16
3	เมืองยาง	นครราชสีมา	27	96.99
4	โชคชัย	นครราชสีมา	74	88.81
5	หนองบุญมาก	นครราชสีมา	52	85.54
6	เนินสง่า	ชัยภูมิ	19	73.14
7	วังน้ำเขียว	นครราชสีมา	32	70.67
8	หนองบัวระเหว	ชัยภูมิ	26	67.44
9	เสิงสาง	นครราชสีมา	43	61.03
10	โนนสูง	นครราชสีมา	66	52.80



รูปที่ 3 อัตราป่วยโรคมือเท้าปาก ปี 2564 จำแนกรายอำเภอในเขตสุขภาพที่ 9

โรคไข้หวัดใหญ่ ปี 2564 (วันที่ 1 มกราคม - 31 ธันวาคม 2564)

สถานการณ์โรคไข้หวัดใหญ่ประเทศไทย

ตั้งแต่วันที่ 1 มกราคม - 27 ธันวาคม 2564 มีผู้ป่วย 10,536 ราย อัตราป่วย 15.86 ต่อประชากรแสนคน ไม่มีรายงานผู้เสียชีวิต อัตราส่วนเพศชายต่อเพศหญิง 1:1.01 พบมากที่สุดในกลุ่มอายุ 0-4 ปี ร้อยละ 39.44 รองลงมาคือกลุ่มอายุ 25-34 ปี ร้อยละ 9.44 และกลุ่มอายุ 15-24 ปี ร้อยละ 9.38 ตามลำดับ ภาคที่มีอัตราป่วยสูงสุดคือ ภาคเหนือ 27.91 ต่อประชากรแสนคน รองลงมา คือ ภาคตะวันออกเฉียงเหนือ 16.93 ต่อประชากรแสนคน ภาคใต้ 15.10 ต่อประชากรแสนคนและภาคกลาง 8.76 ต่อประชากรแสนคนตามลำดับ โดยจังหวัดที่มีอัตราป่วยสูงสุดในประเทศ คือ จังหวัดอุบลราชธานี อัตราป่วย 61.61 ต่อประชากรแสนคน

สถานการณ์โรคไข้หวัดใหญ่เขตสุขภาพที่ 9

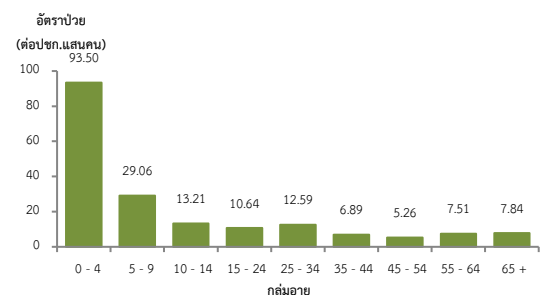
ตั้งแต่วันที่ 1 มกราคม - 31 ธันวาคม 2564 พบผู้ป่วย 992 อัตราป่วย 14.63 ต่อประชากรแสนคน ไม่มีรายงานผู้เสียชีวิต อัตราส่วนเพศชายต่อเพศหญิง 1:1.13 พบมากที่สุดในกลุ่มอายุ 0-4 ปี อัตราป่วย 93.50 ต่อประชากรแสนคน รองลงมา คือ กลุ่มอายุ 5-9 ปี อัตราป่วย 29.06 ต่อประชากรแสนคน และกลุ่มอายุ 10-14 ปี อัตราป่วย 13.21 ต่อประชากรแสนคน ตามลำดับดังรูปที่ 1

เปรียบเทียบผู้ป่วยโรคไข้หวัดใหญ่ปี 2564 กับค่ามัธยฐาน 5 ปีย้อนหลัง (2559-2563) ไม่พบมีความผิดปกติของการเกิดโรคเนื่องจากจำนวนผู้ป่วยต่ำกว่าค่ามัธยฐาน 5 ปีย้อนหลังดังรูปที่ 2 และพบว่าส่วนใหญ่มีค่าสัดส่วน ILI ต่ำกว่าร้อยละ 5 ทุกจังหวัดดังรูปที่ 3

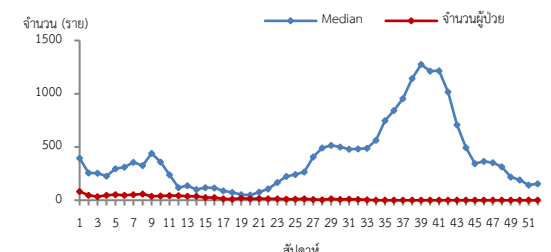
จังหวัดที่มีอัตราป่วยโรคไข้หวัดใหญ่สูงสุดคือ จังหวัดบุรีรัมย์ 21.12 ต่อประชากรแสนคน รองลงมา คือ จังหวัดสุรินทร์ 15.31 ต่อประชากรแสนคน จังหวัดนครราชสีมา 13.56 ต่อประชากรแสนคน และจังหวัดชัยภูมิ 7.21 ต่อประชากรแสนคน ตามลำดับ รายละเอียดดังตารางที่ 1 เมื่อจำแนกอัตราป่วยโรคไข้หวัดใหญ่ระดับอำเภอ พบว่า อำเภอที่มีอัตราป่วยสูงสุดคือ อำเภอสำโรงทาบ จังหวัดสุรินทร์ 119.52 ต่อประชากรแสนคน รองลงมาคืออำเภอบัวเขต จังหวัดสุรินทร์ 106.20 ต่อประชากรแสนคน และอำเภอพุทไธสง จังหวัดบุรีรัมย์ 104.32 ต่อประชากรแสนคน ตามลำดับ รายละเอียดดังตารางที่ 2

ข้อเสนอแนะ

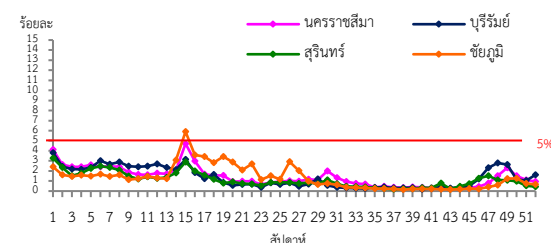
1. โรคไข้หวัดใหญ่เป็นโรคที่มีวิธีการป้องกันและวิธีการรักษาที่มีประสิทธิภาพ แต่ต้องเฝ้าระวังในกลุ่มผู้สูงอายุอย่างเข้มข้นเนื่องจากเป็นกลุ่มที่มีอัตราป่วยต่ำแต่มีอัตราป่วยตายสูง ส่วนใหญ่อยู่ในกลุ่มผู้สูงอายุที่มีโรคประจำตัวด้วยโรคเรื้อรังซึ่งไม่ได้รับวัคซีนป้องกันโรคไข้หวัดใหญ่
2. เฝ้าระวังผู้ป่วยที่มีอาการ ILI โดยเฉพาะกลุ่มผู้สูงอายุ ถ้าพบผู้ป่วยมีอาการเข้าได้กับโรคไข้หวัดใหญ่ ต้องตรวจทางห้องปฏิบัติการด้วยRapid test และให้ยา Oseltamivir
3. ในสถานที่ที่มีคนอยู่หนาแน่นและแออัด เช่น เรือนจำ ค่ายทหาร โรงเรียน การเข้าค่ายพักแรม ควรมีการคัดกรองผู้ที่มีอาการคล้ายไข้หวัดใหญ่ หากพบผู้ป่วยต้องมีการแยกผู้ป่วย โดยให้แยกห้องนอนหรือหยุดเรียนหยุดงาน
4. เมื่อมีผู้ป่วยโรคไข้หวัดใหญ่จะต้องดำเนินการสอบสวนโรคเฉพาะรายทุกราย และค้นหาผู้ป่วยเพิ่มเติมในพื้นที่



รูปที่ 1 แผนภูมิแสดงอัตราป่วยโรคไข้หวัดใหญ่ต่อประชากรแสนคน จำแนกตามกลุ่มอายุ ปี 2564



รูปที่ 2 จำนวนผู้ป่วยโรคไข้หวัดใหญ่จำแนกรายสัปดาห์ที่เปรียบเทียบข้อมูลปี 2564 กับค่ามัธยฐาน 5 ปีย้อนหลัง (2559 - 2563)



รูปที่ 3 สัดส่วน ILI ต่อผู้ป่วยนอก แยกรายจังหวัด ในเขตสุขภาพที่ 9 นครราชสีมา ปี 2564

ที่มา : ระบบเฝ้าระวังโรคทางระบาดวิทยาของกลุ่มอาการคล้ายไข้หวัดใหญ่ กองระบาดวิทยา กรมควบคุมโรค ข้อมูล ณ วันที่ 31 ธันวาคม 2564

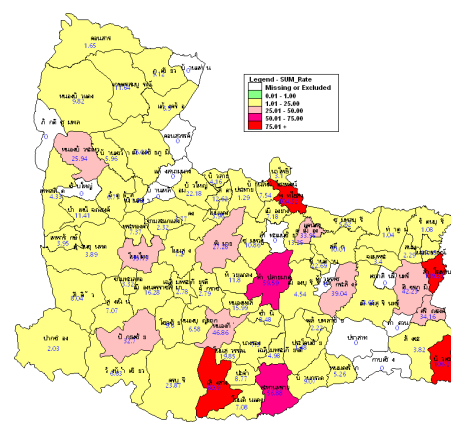
ตารางที่ 1 เปรียบเทียบอัตราป่วยโรคไข้หวัดใหญ่ปี 2564 และปี 2563 ช่วงเวลาเดียวกันแยกรายจังหวัด

จังหวัด	ปี 2564 (1 ม.ค. - 31 ธ.ค. 64)		ปี 2563 (1 ม.ค. -31 ธ.ค. 63)		อัตราป่วย 64/63 (เท่า)
	Pt. (ราย)	อัตราป่วย*	Pt. (ราย)	อัตราป่วย*	
บุรีรัมย์	337	21.12	2,952	185.27	0.11
สุรินทร์	214	15.31	1,076	76.99	0.20
นครราชสีมา	359	13.56	7,123	269.52	0.05
ชัยภูมิ	82	7.21	1,991	174.79	0.04

หมายเหตุ * อัตราป่วยต่อประชากรแสนคน

ตารางที่ 2 อัตราป่วยโรคไข้หวัดใหญ่สูงสุด 10 อันดับแรกในปี 2564 เขตสุขภาพที่ 9

อัตราป่วยสะสม 10 อันดับแรก ระหว่างวันที่ 1 ม.ค.- 31 ธ.ค. 2564				
ลำดับ	อำเภอ	จังหวัด	Pt.ราย	อัตราป่วย*
1	สำโรงทาบ	สุรินทร์	63	119.52
2	บัวเขต	สุรินทร์	44	106.20
3	พุทไธสง	บุรีรัมย์	48	104.32
4	เลิงสาม	นครราชสีมา	57	80.90
5	ลำปลายมาศ	บุรีรัมย์	79	59.59
6	ละหานทราย	บุรีรัมย์	42	56.88
7	หนองกี่	บุรีรัมย์	33	46.86
8	ศีขรภูมิ	สุรินทร์	57	42.23
9	กระสัง	บุรีรัมย์	41	39.04



รูปที่ 4 อัตราป่วยโรคไข้หวัดใหญ่ ปี 2564 จำแนกรายอำเภอในเขตสุขภาพที่ 9

โรคปอดบวม ปี 2564 (วันที่ 1 มกราคม - 31 ธันวาคม 2564)

สถานการณ์โรคปอดบวมประเทศไทย

ตั้งแต่วันที่ 1 มกราคม - 27 ธันวาคม 2564 พบผู้ป่วย 150,330 ราย อัตราป่วย 226.35 ต่อประชากรแสนคน มีรายงานผู้เสียชีวิต 205 ราย อัตราตาย 0.31 ต่อประชากรแสนคน อัตราส่วนเพศหญิงต่อเพศชาย 1:1.23 พบมากที่สุดในกลุ่มอายุ 65 ปีขึ้นไป ร้อยละ 37.21 รองลงมาคือ กลุ่มอายุ 55-64 ปี ร้อยละ 14.75 และกลุ่มอายุ 0-4 ปี ร้อยละ 13.97 ตามลำดับ ภาคที่มีอัตราป่วยสูงสุดคือภาคตะวันออกเฉียงเหนือ 278.18 ต่อประชากรแสนคนรองลงมาคือภาคเหนือ 255.33 ต่อประชากรแสนคนภาคใต้ 191.33 ต่อประชากรแสนคน และภาคกลาง 175.50 ต่อประชากรแสนคนตามลำดับ โดยจังหวัดที่มีอัตราป่วยสูงสุดในประเทศ คือ จังหวัดอุบลราชธานี อัตราป่วย 669.0 ต่อประชากรแสนคน

สถานการณ์โรคปอดบวมเขตสุขภาพที่ 9

ตั้งแต่วันที่ 1 มกราคม - 31 ธันวาคม 2564 พบผู้ป่วย 15,439 ราย อัตราป่วย 227.77 ต่อประชากรแสนคน ไม่มีรายงานผู้เสียชีวิต อัตราส่วนเพศหญิงต่อเพศชาย 1:1.23 พบมากที่สุดในกลุ่มอายุ 65 ปีขึ้นไป อัตราป่วย 756.80 ต่อประชากรแสนคน รองลงมาคือกลุ่มอายุ 0-4 ปี อัตราป่วย 497.59 ต่อประชากรแสนคน และกลุ่มอายุ 55-64 ปี อัตราป่วย 305.08 ต่อประชากรแสนคน ตามลำดับดังรูปที่ 1

เปรียบเทียบจำนวนผู้ป่วยโรคปอดบวมปี 2564 กับค่ามัธยฐาน 5 ปีย้อนหลัง (2559-2563) ไม่พบความผิดปกติของการเกิดโรค โดยมีจำนวนผู้ป่วยน้อยกว่าค่ามัธยฐาน 5 ปีย้อนหลังดังรูปที่ 2

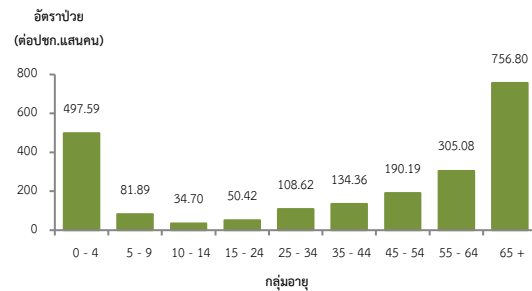
จังหวัดที่มีอัตราป่วยโรคปอดบวมสูงสุดคือ จังหวัดสุรินทร์ 311.23 ต่อประชากรแสนคนรองลงมาคือ จังหวัดบุรีรัมย์ 250.67 ต่อประชากรแสนคน จังหวัดชัยภูมิ 188.83 ต่อประชากรแสนคน และจังหวัดนครราชสีมา 186.39 ต่อประชากรแสนคนตามลำดับ รายละเอียดดังตารางที่ 1 เมื่อจำแนกอัตราป่วยโรคปอดบวมในระดับอำเภอพบว่า อำเภอที่มีอัตราป่วยสูงสุดคือ อำเภอสังขะ จังหวัดสุรินทร์ 809.82 ต่อประชากรแสนคน รองลงมาคือ อำเภอขามเฒ่า จังหวัดบุรีรัมย์ 717.64 ต่อประชากรแสนคน และอำเภอหนองบัวระเหว จังหวัดชัยภูมิ 710.69 ต่อประชากรแสนคน ตามลำดับ รายละเอียดดังตารางที่ 2

ข้อเสนอแนะ

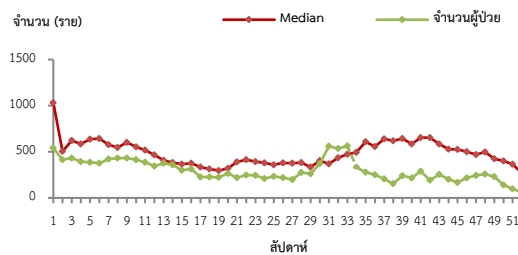
1. ผู้ป่วยที่เป็นโรคปอดบวมจากไข้หวัดใหญ่ควรให้ยาต้านเชื้อไวรัส
2. หลังจากผู้ป่วยได้รับการวินิจฉัยสาเหตุจากเชื้อแบคทีเรียควรรักษาด้วยยาปฏิชีวนะอย่างรวดเร็วที่สุด
3. ฉีดวัคซีนป้องกันโรคในกลุ่มเสี่ยงคือ เด็กเล็ก ผู้ที่มีอายุ 65 ปีขึ้นไป และผู้ที่มีภาวะภูมิคุ้มกันบกพร่องหรือมีโรคประจำตัวบางอย่าง การฉีดวัคซีนที่ส่งผลในการลดอัตราการเกิดโรคปอดบวมจากการติดเชื้อได้แก่ วัคซีนป้องกันไข้หวัดใหญ่ และวัคซีนป้องกันโรคปอดอักเสบ

ตารางที่ 2 อัตราป่วยโรคปอดบวมสูงสุด 10 อันดับแรกในปี 2564 เขตสุขภาพที่ 9

อัตราป่วยสะสม 10 อันดับแรก ระหว่างวันที่ 1ม.ค. - 31 ธ.ค. 2564				
ลำดับ	อำเภอ	จังหวัด	Pt.ราย	อัตราป่วย*
1	สังขะ	สุรินทร์	1,060	809.82
2	ขามเฒ่า	บุรีรัมย์	254	717.64
3	หนองบัวระเหว	ชัยภูมิ	274	710.69
4	บ้านใหม่ไชยพจน์	บุรีรัมย์	167	629.33
5	เนินสง่า	ชัยภูมิ	135	519.69
6	เขวาสินรินทร์	สุรินทร์	168	488.19
7	ลำโรงทับ	สุรินทร์	254	481.88
8	เมืองสุรินทร์	สุรินทร์	1,181	457.51
9	นางรอง	บุรีรัมย์	471	413.65
10	พุทไธสง	บุรีรัมย์	183	397.72



รูปที่ 1 แผนภูมิแสดงอัตราป่วยโรคปอดบวมต่อประชากรแสนคนจำแนกตามกลุ่มอายุ ปี 2564



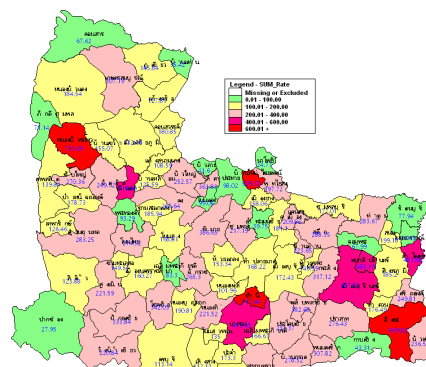
หมายเหตุ : สัปดาห์ที่ 50-52 ข้อมูลยังไม่ครบถ้วน

รูปที่ 2 จำนวนผู้ป่วยโรคปอดบวมจำแนกรายสัปดาห์เปรียบเทียบกับข้อมูลปี 2564 กับค่ามัธยฐาน 5 ปี ย้อนหลัง (2559-2563)

ตารางที่ 1 เปรียบเทียบอัตราป่วยโรคปอดบวมปี 2564 และปี 2563 ช่วงเวลาเดียวกันแยกรายจังหวัด

จังหวัด	ปี 2564 (1 ม.ค.- 31 ธ.ค.64)		ปี 2563 (1 ม.ค.-31 ธ.ค.63)		อัตราป่วย ปี 64/63 (เท่า)
	Pt. (ราย)	อัตรา ป่วย*	Pt. (ราย)	อัตรา ป่วย*	
	สุรินทร์	4,349	311.23	2,909	
บุรีรัมย์	3,999	250.67	6,066	380.70	0.66
ชัยภูมิ	2,149	188.83	4,017	352.66	0.54
นครราชสีมา	4,935	186.39	6,102	230.89	0.81

หมายเหตุ * อัตราป่วยต่อประชากรแสนคน



รูปที่ 3 อัตราป่วยโรคปอดบวมปี 2564จำแนกรายอำเภอในเขตสุขภาพที่ 9

โรคไข้หัด ปี 2564 (วันที่ 1 มกราคม - 31 ธันวาคม 2564)

สถานการณ์โรคไข้หัดประเทศไทย

ตั้งแต่วันที่ 1 มกราคม - 26 ธันวาคม 2564 พบผู้ป่วยโรคไข้หัด 576 ราย อัตราป่วย 0.87 ต่อประชากรแสนคน เสียชีวิต 24 ราย อัตราตาย 0.04 ต่อแสนประชากร อัตราส่วนเพศหญิงต่อเพศชาย 1:2.62 พบมากที่สุดในกลุ่มอายุ 65 ปีขึ้นไปร้อยละ 38.72 รองลงมาคือกลุ่มอายุ 55-64 ปีร้อยละ 27.78 และกลุ่มอายุ 45-54 ปีร้อยละ 19.44 ตามลำดับภาคที่มีอัตราป่วยสูงสุด คือ ภาคเหนือ 3.09 ต่อประชากรแสนคน รองลงมาคือ ภาคตะวันออกเฉียงเหนือ 0.74 ต่อประชากรแสนคน ภาคกลาง 0.15 ต่อประชากรแสนคน และภาคใต้ 0.05 ต่อประชากรแสนคน ตามลำดับ โดยจังหวัดที่มีอัตราป่วยสูงสุดในประเทศคือ จังหวัดลำปาง อัตราป่วย 9.29 ต่อประชากรแสนคน

สถานการณ์โรคไข้หัดเขตสุขภาพที่ 9

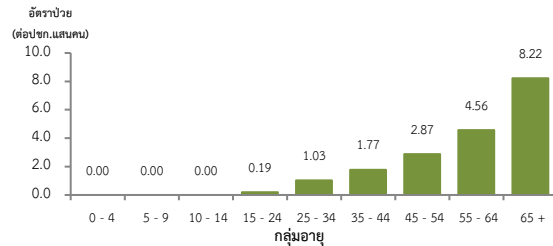
ตั้งแต่วันที่ 1 มกราคม - 31 ธันวาคม 2564 พบผู้ป่วย 158 ราย อัตราป่วย 2.33 ต่อประชากรแสนคน มีรายงานผู้เสียชีวิต 7 ราย อัตราป่วยตายร้อยละ 4.43 อัตราส่วนเพศหญิงต่อเพศชาย 1:2.59 พบมากที่สุดในกลุ่มอายุมากกว่า 65 ปี อัตราป่วย 8.22 ต่อประชากรแสนคน รองลงมาคือกลุ่มอายุ 55-64 ปี อัตราป่วย 4.56 ต่อประชากรแสนคน และกลุ่มอายุ 45-55 ปี อัตราป่วย 2.87 ต่อประชากรแสนคน ตามลำดับ ดังรูปที่ 1

เปรียบเทียบจำนวนผู้ป่วยโรคไข้หัดปี 2564 กับค่ามัธยฐาน 5 ปีย้อนหลัง (2559-2563) พบว่ามีความผิดปกติของการเกิดโรคในสัปดาห์ที่ 13 ซึ่งมีการระบาดในงานบวช และพบผู้ป่วยมากกว่าค่ามัธยฐานจนถึงสัปดาห์ที่ 51 และดังรูปที่ 2

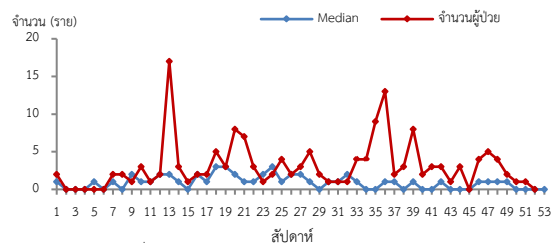
จังหวัดที่มีอัตราป่วยโรคไข้หัดสูงสุดคือ จังหวัดนครราชสีมา 5.29 ต่อประชากรแสนคน รองลงมาคือจังหวัดชัยภูมิ 1.32 ต่อประชากรแสนคน และจังหวัดสุรินทร์ 0.21 ต่อประชากรแสนคน รายละเอียดดังตารางที่ 1 เมื่อจำแนกอัตราป่วยโรคไข้หัดในระดับอำเภอพบว่าอำเภอที่มีอัตราป่วยสูงสุดคือ อำเภอเสิงสาง จังหวัดนครราชสีมา 21.29 ต่อประชากรแสนคน รองลงมาคือ อำเภอโนนสูง จังหวัดนครราชสีมา 18.40 ต่อประชากรแสนคน และอำเภอเฉลิมพระเกียรติ จังหวัดนครราชสีมา 16.66 ต่อประชากรแสนคนตามลำดับรายละเอียดดังตารางที่ 2

ข้อเสนอแนะ

1. สื่อสารความเสี่ยงโรคไข้หัดให้ประชาชนรับทราบ เพื่อให้มีการปรับพฤติกรรมบริโภคเนื้อหมูที่ปรุงสุก ไม่ควรรับประทานเนื้อหมูดิบร่วมกับการดื่มสุรา
2. ประชาชนควรเลือกซื้อเนื้อหมูจากแหล่งที่มีมาตรฐาน เชื่อถือได้ ไม่ควรซื้อจากแหล่งที่ไม่ทราบที่มาของหมู
3. ให้ความรู้ด้านสุขอนามัยแก่ผู้ชำแหละหมู พัฒนามาตรฐานของฟาร์มหมู โรงฆ่าสัตว์ เชียงหมู ให้มีความปลอดภัยต่อผู้บริโภค



รูปที่ 1 แผนภูมิแสดงอัตราป่วยโรคไข้หัดต่อประชากรแสนคน จำแนกตามกลุ่มอายุ ปี 2564



รูปที่ 2 จำนวนผู้ป่วยโรคไข้หัดจำนวนรายสัปดาห์เปรียบเทียบกับข้อมูลปี 2564 กับค่ามัธยฐาน 5 ปี ย้อนหลัง (2559-2563)

ตารางที่ 1 เปรียบเทียบผู้ป่วยโรคไข้หัดปี 2564 และปี 2563 ช่วงเวลาเดียวกันแยกจังหวัด

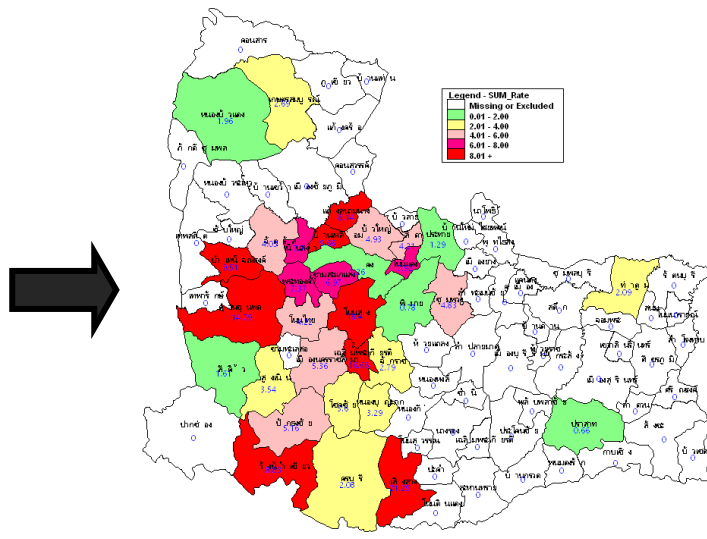
จังหวัด	ปี 2564 (1 ม.ค. - 31 ธ.ค. 64)		ปี 2563 (1 ม.ค. - 31 ธ.ค. 63)		อัตราป่วยปี 64/63 (เท่า)
	Pt. (ราย)	อัตราป่วย*	Pt. (ราย)	อัตราป่วย*	
นครราชสีมา	140	5.29	67	2.54	2.08
ชัยภูมิ	15	1.32	9	0.79	1.67
สุรินทร์	3	0.21	8	0.57	0.37
บุรีรัมย์	0	0.00	0	0.00	0.00

หมายเหตุ * อัตราป่วยต่อประชากรแสนคน

ตารางที่ 2 อัตราป่วยโรคไข้หัดสูงสุด 10 อันดับแรกในปี 2564 เขตสุขภาพที่ 9

อัตราป่วยสะสม 10 อันดับแรก ระหว่างวันที่ 1 ม.ค. - 31 ธ.ค. 2564				
ลำดับ	อำเภอ	จังหวัด	Pt. ราย	อัตราป่วย*
1	เสิงสาง	นครราชสีมา	15	21.29
2	โนนสูง	นครราชสีมา	23	18.40
3	เฉลิมพระเกียรติ	นครราชสีมา	6	16.66
4	ด่านขุนทด	นครราชสีมา	19	14.79
5	บ้านเหลื่อม	นครราชสีมา	2	9.66
6	บ้านหันธงรงค์	ชัยภูมิ	5	9.51
7	วังน้ำเขียว	นครราชสีมา	4	8.83
8	แก่งสนามนาง	นครราชสีมา	3	8.14
9	โนนแดง	นครราชสีมา	2	7.92
10	เนินสง่า	ชัยภูมิ	2	7.70

นายจรูญ มาลาศรี นักวิชาการสาธารณสุขปฏิบัติการ/ผู้จัดทำ
นางนันทนา แต่ประเสริฐ นักวิชาการสาธารณสุขชำนาญการพิเศษ/ผู้ตรวจทาน



รูปที่ 3 อัตราป่วยโรคไข้หัด ปี 2564 จำแนกรายอำเภอในเขตสุขภาพที่ 9

