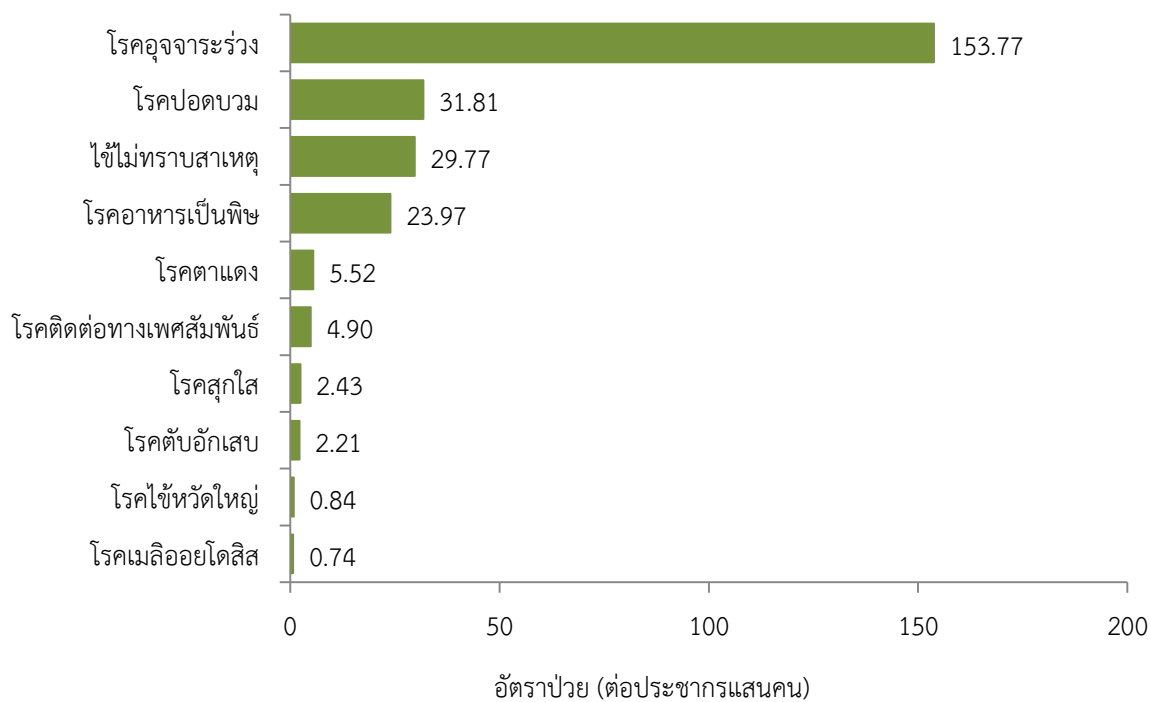


## สถานการณ์โรคสำคัญที่เฝ้าระวังทางระบาดวิทยาในพื้นที่เขตสุขภาพที่ 9 สัปดาห์ที่ 10 ปี พ.ศ. 2565 (วันที่ 6 - 12 มีนาคม 2565)

การวิเคราะห์สถานการณ์ใช้ข้อมูลสะสมตั้งแต่สัปดาห์ที่ 1- 9 (วันที่ 1 มกราคม – 5 มีนาคม 2565) เขตสุขภาพที่ 9 ได้รับรายงานผู้ป่วยในระบบเฝ้าระวังรพ.506 จากเครือข่าย 4 จังหวัด (นครราชสีมา ชัยภูมิ สุรินทร์ และบุรีรัมย์) ไม่พบรายงานผู้เสียชีวิต

### 10 อันดับโรคที่มีอัตราป่วยต่อประชากรแสนคนสูงสุด

10 อันดับโรคที่มีอัตราป่วยต่อประชากรแสนคนสูงสุด คือ โรคอุจจาระร่วง 153.77 ต่อประชากรแสนคน โรคปอดบวม 31.81 ต่อประชากรแสนคน ไข้ไม่ทราบสาเหตุ 29.77 ต่อประชากรแสนคน โรคอาหารเป็นพิษ 23.97 ต่อประชากรแสนคน โรคตาแดง 5.52 ต่อประชากรแสนคน โรคติดต่อทางเพศสัมพันธ์ 4.90 ต่อประชากรแสนคน โรคสุกใส 2.43 ต่อประชากรแสนคน โรคตับอักเสบ 2.21 ต่อประชากรแสนคน โรคไข้หวัดใหญ่ 0.84 ต่อประชากรแสนคน และโรคเมลิออยโดสิส 0.74 ต่อประชากรแสนคน ตามลำดับ ดังรูปที่ 1



รูปที่ 1 10 อันดับโรคที่มีอัตราป่วยต่อประชากรแสนคนสูงสุดในพื้นที่เขตสุขภาพที่ 9  
ที่มา: รายงาน 506 สำนักงานสาธารณสุขจังหวัดในพื้นที่ข้อมูล ณ วันที่ 10 มีนาคม 2565

**โรคที่เป็นปัญหาทางสาธารณสุขในพื้นที่เขตสุขภาพที่ 9 มีดังนี้**

## โรคซิฟิลิส ปี 2565 (วันที่ 6-12 มีนาคม 2565)

### สถานการณ์โรคซิฟิลิส ประเทศไทย

ตั้งแต่วันที่ 1 มกราคม – 27 กุมภาพันธ์ 2565 มีผู้ป่วยโรคซิฟิลิส จำนวน 812 ราย อัตราป่วย 1.23 ต่อประชากรแสนคน ไม่มีรายงานผู้เสียชีวิต อัตราส่วนเพศชายต่อเพศหญิง 1:0.73 พบมากที่สุดในกลุ่มอายุ 15-24 ปี ร้อยละ 36.73 รองลงมาคือ กลุ่มอายุ 25-34 ปี ร้อยละ 27.43 และกลุ่มอายุ 35 - 44 ปี ร้อยละ 12.86 ตามลำดับ ภาคที่มีอัตราป่วยสูงสุดคือ ภาคกลาง 3.31 ต่อประชากรแสนคน รองลงมา คือ ภาคเหนือ 2.28 ต่อประชากรแสนคน ภาคใต้ 1.44 ต่อประชากรแสนคน และภาคตะวันออกเฉียงเหนือ 1.35 ต่อประชากรแสนคน ตามลำดับ โดยจังหวัดที่มีอัตราป่วยสูงสุดในประเทศ คือ จังหวัดเชียงราย อัตราป่วย 9.32 ต่อประชากรแสนคน

### สถานการณ์โรคซิฟิลิสเขตสุขภาพที่ 9

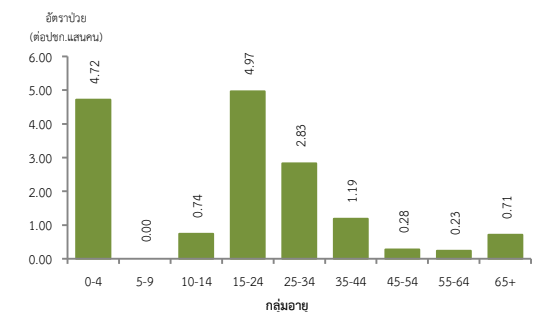
ตั้งแต่วันที่ 1 มกราคม – 5 มีนาคม 2565 พบผู้ป่วย 110 ราย อัตราป่วย 1.62 ต่อประชากรแสนคน ไม่มีรายงานผู้เสียชีวิต อัตราส่วนเพศหญิงต่อเพศชาย 1:1.16 พบมากที่สุดในกลุ่มอายุ 15-24 ปี อัตราป่วย 4.97 ต่อประชากรแสนคน รองลงมาคือ กลุ่มอายุ 0-4 ปี อัตราป่วย 4.72 ต่อประชากรแสนคน และกลุ่มอายุ 25-34 ปี อัตราป่วย 2.83 ต่อประชากรแสนคน ดังรูปที่ 1

เปรียบเทียบจำนวนผู้ป่วยโรคซิฟิลิสปี 2565 กับค่ามัธยฐาน 5 ปีย้อนหลัง (2560-2564) พบความผิดปกติของการเกิดโรค โดยมีจำนวนผู้ป่วยมากกว่าค่ามัธยฐาน 5 ปีย้อนหลัง ตั้งแต่วันที่ 3 ปี 2565 ดังรูปที่ 2

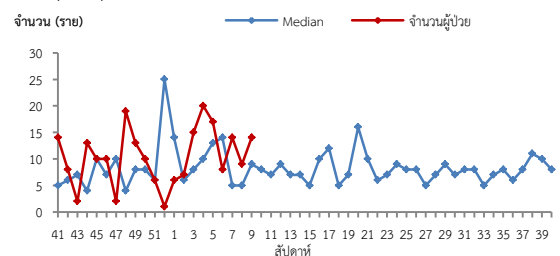
จังหวัดที่มีอัตราป่วยโรคซิฟิลิสสูงสุดคือ จังหวัดบุรีรัมย์ 3.07 ต่อประชากรแสนคน รองลงมาคือ จังหวัดชัยภูมิ 1.93 ต่อประชากรแสนคน จังหวัดนครราชสีมา 1.21 ต่อประชากรแสนคน และจังหวัดสุรินทร์ 0.50 ต่อประชากรแสนคน รายละเอียดดังตารางที่ 1 เมื่อจำแนกอัตราป่วยโรคซิฟิลิสระดับอำเภอ พบว่าอำเภอที่มีอัตราป่วยสูงที่สุดคือ อำเภอขามเฒ่า จังหวัดบุรีรัมย์ 22.60 ต่อประชากรแสนคน รองลงมาคืออำเภอนางรอง จังหวัดบุรีรัมย์ 13.17 ต่อประชากรแสนคน และอำเภอนองบัวระเหว จังหวัดชัยภูมิ 10.38 ต่อประชากรแสนคน ตามลำดับ รายละเอียดดังตารางที่ 2

### ข้อเสนอแนะ

1. ขยายความครอบคลุมและเพิ่มความต่อเนื่องในการสื่อสาร การใช้ถุงยางอนามัยเพื่อการป้องกันโรคในกลุ่มเยาวชนและกลุ่มเสี่ยงอื่นๆ
2. รณรงค์ให้ความรู้และส่งเสริมให้หญิงตั้งครรภ์เข้าถึงบริการฝากครรภ์ก่อน 12 สัปดาห์ และรับการตรวจเลือดหาโรคซิฟิลิส ได้ 2 ครั้ง ต่อการตั้งครรภ์แต่ละครั้ง
3. ติดตามหญิงตั้งครรภ์ที่พบโรคซิฟิลิส และสามีหรือคู่เพศสัมพันธ์ ให้ได้รับการรักษาอย่างทันท่วงที เนื่องจากซิฟิลิสเป็นโรคที่รักษาหายด้วยยาเพนนิซิลิน ทำให้สามารถป้องกันการถ่ายทอดซิฟิลิสจากแม่สู่ลูกได้
4. ดำเนินการเฝ้าระวังและวิเคราะห์สถานการณ์โรคซิฟิลิสอย่างต่อเนื่อง โดยเฉพาะซิฟิลิสแต่กำเนิด (Congenital syphilis) ซึ่งเกิดจากการติดเชื้อซิฟิลิสในหญิงตั้งครรภ์ทั้งการติดเชื้อก่อนหรือระหว่างตั้งครรภ์ โดยอาจมีภาวะแทรกซ้อนต่อการตั้งครรภ์และต่อทารกสูง



รูปที่ 1 แผนภูมิแสดงอัตราป่วยโรคซิฟิลิสต่อประชากรแสนคนจำแนกตามกลุ่มอายุปี 2565



รูปที่ 2 จำนวนผู้ป่วยโรคซิฟิลิสจำแนกรายสัปดาห์เปรียบเทียบกับข้อมูลปี 2565 กับค่ามัธยฐาน 5 ปีย้อนหลัง (2560-2564)

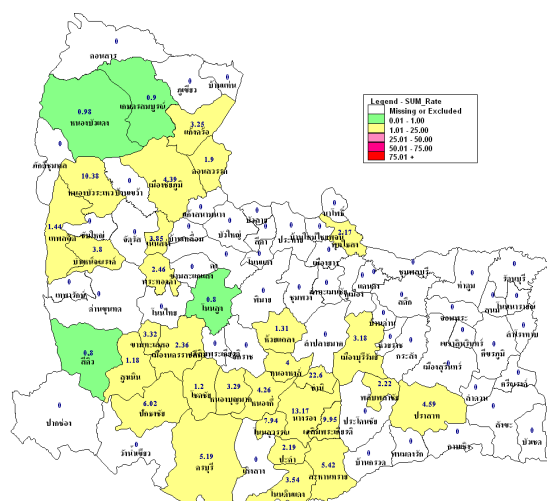
ตารางที่ 1 เปรียบเทียบอัตราป่วยโรคซิฟิลิส ปี 2565 และปี 2564 ช่วงเวลาเดียวกันแยกรายจังหวัด

จังหวัด	ปี 2565 (1 ม.ค. – 5 มี.ค. 65)		ปี 2564 (1 ม.ค. – 5 มี.ค. 64)		อัตราป่วยปี 65/64 (เท่า)
	Pt. (ราย)	อัตราป่วย*	Pt. (ราย)	อัตราป่วย*	
บุรีรัมย์	49	3.07	54	3.38	1.10
ชัยภูมิ	22	1.93	21	1.85	0.96
นครราชสีมา	32	1.21	73	2.76	2.28
สุรินทร์	7	0.50	35	2.50	5.00

หมายเหตุ \* อัตราป่วยต่อประชากรแสนคน

ตารางที่ 2 อัตราป่วยโรคซิฟิลิสสูงที่สุด 10 อันดับแรกในปี 2565 เขตสุขภาพที่ 9

อัตราป่วยสะสม 10 อันดับแรก ระหว่างวันที่ 1 ม.ค. – 5 มี.ค. 2565				
ลำดับ	อำเภอ	จังหวัด	Pt.ราย	อัตราป่วย*
1	ขามเฒ่า	บุรีรัมย์	8	22.60
2	นางรอง	บุรีรัมย์	15	13.17
3	หนองบัวระเหว	ชัยภูมิ	4	10.38
4	เฉลิมพระเกียรติ	บุรีรัมย์	4	9.95
5	โนนสุวรรณ	บุรีรัมย์	2	7.94
6	ปักธงชัย	นครราชสีมา	7	6.02
7	ละหานทราย	บุรีรัมย์	4	5.42
8	ครบุรี	นครราชสีมา	5	5.19
9	ปราสาท	สุรินทร์	7	4.59
10	เมืองชัยภูมิ	ชัยภูมิ	8	4.39



รูปที่ 3 อัตราป่วยโรคซิฟิลิส ปี 2565 จำแนกรายอำเภอในเขตสุขภาพที่ 9

## โรคสุกใสปี 2565 (วันที่ 6-12 มีนาคม 2565)

### สถานการณ์โรคสุกใสประเทศไทย

ตั้งแต่วันที่ 1 มกราคม - 26 กุมภาพันธ์ 2565 พบผู้ป่วยโรคสุกใส 936 ราย อัตราป่วย 1.41 ต่อประชากรแสนคน ไม่มีรายงานผู้เสียชีวิต อัตราส่วนเพศชายต่อเพศหญิง 1:1.07 พบมากที่สุดในกลุ่มอายุ 15 - 24 ปี ร้อยละ 18.70 รองลงมาคือ กลุ่มอายุ 25 - 34 ปี ร้อยละ 14.74 และกลุ่มอายุ 10 - 14 ปี ร้อยละ 13.25 ตามลำดับ ภาคที่มีอัตราป่วยสูงสุด คือ ภาคเหนือ 2.08 ต่อประชากรแสนคน รองลงมาคือภาคใต้ 1.59 ต่อประชากรแสนคน ภาคตะวันออกเฉียงเหนือ 1.48 ต่อประชากรแสนคน และภาคกลาง 0.93 ต่อประชากรแสนคน ตามลำดับ โดยจังหวัดที่มีอัตราป่วยสูงสุดในประเทศคือ จังหวัดแพร่ อัตราป่วย 10.35 ต่อประชากรแสนคน

### สถานการณ์โรคสุกใสเขตสุขภาพที่ 9

ตั้งแต่วันที่ 1 มกราคม - 5 มีนาคม 2565 พบผู้ป่วย 165 ราย อัตราป่วย 2.43 ต่อประชากรแสนคน ไม่มีรายงานผู้เสียชีวิต อัตราส่วนเพศชายต่อเพศหญิง 1:1 พบมากที่สุดในกลุ่มอายุ 0-4 ปี อัตราป่วย 9.09 ต่อประชากรแสนคน รองลงมาคือกลุ่มอายุ 5 - 9 ปี อัตราป่วย 5.90 ต่อประชากรแสนคน และกลุ่มอายุ 15 - 24 ปี อัตราป่วย 3.35 ต่อประชากรแสนคน ตามลำดับ ดังรูปที่ 1

เปรียบเทียบจำนวนผู้ป่วยโรคสุกใสปี 2565 กับค่ามัธยฐาน 5 ปีย้อนหลัง (2560-2564) ไม่พบที่มีความผิดปกติของการเกิดโรค จำนวนผู้ป่วยต่ำกว่าค่ามัธยฐาน ดังรูปที่ 2

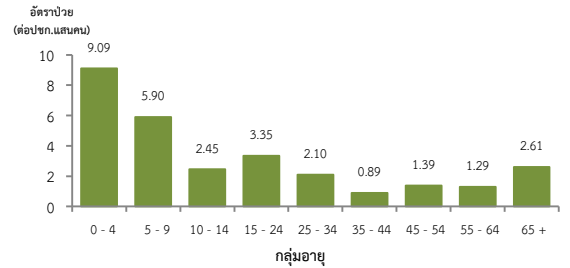
จังหวัดที่มีอัตราป่วยโรคสุกใสสูงสุดคือ จังหวัดบุรีรัมย์ 4.64 ต่อประชากรแสนคน รองลงมาคือจังหวัดสุรินทร์ 2.58 ต่อประชากรแสนคน จังหวัดนครราชสีมา 1.51 ต่อประชากรแสนคน และจังหวัดชัยภูมิ 1.32 ต่อประชากรแสนคน รายละเอียดดังตารางที่ 1 เมื่อจำแนกอัตราป่วยโรคสุกใสในระดับอำเภอ พบว่าอำเภอที่มีอัตราป่วยสูงสุดคือ อำเภอเมือง จังหวัดบุรีรัมย์ 12.25 ต่อประชากรแสนคน รองลงมาคืออำเภอเขวาสินรินทร์ จังหวัดสุรินทร์ 11.62 ต่อประชากรแสนคน อำเภอขามเฒ่า จังหวัดบุรีรัมย์ 11.30 ต่อประชากรแสนคน ตามลำดับ รายละเอียดดังตารางที่ 2

### ข้อเสนอแนะ

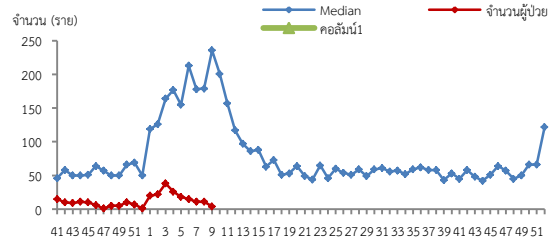
1. ฝ้าระวังโรคสุกใสในชุมชนและสถานที่ที่มีคนอยู่รวมกันเป็นจำนวนมาก เช่น โรงเรียน ศูนย์เด็กเล็ก เรือนจำและทัณฑสถาน เป็นต้น และสอบสวนโรคผู้ป่วยสุกใสทุกราย
2. โรคสุกใสสามารถติดต่อได้ง่ายจากการหายใจ การสัมผัส จึงควรแยกเด็กป่วยออกจากเด็กคนอื่น ไม่ใช้ของใช้ส่วนตัวปะปนกัน และให้เด็กหยุดเรียนเพื่อป้องกันการแพร่กระจายเชื้อ
3. กลุ่มเสี่ยงต่อการเกิดภาวะแทรกซ้อนซึ่งอาจจะเป็นอันตรายถึงแก่ชีวิตได้ ได้แก่ ผู้ที่มีภูมิคุ้มกันบกพร่องแต่กำเนิด ผู้ที่กินยากกดภูมิต้านทาน ทารกแรกเกิด สตรีมีครรภ์ ผู้สูงอายุที่ป่วยเป็นโรคเบาหวาน ผู้ป่วยโรคมะเร็ง ผู้ป่วยที่อยู่ระหว่างการรักษาด้วยเคมีบำบัดหรือรังสีรักษาผู้ป่วยโรคภูมิคุ้มกันบกพร่อง
4. การป้องกันโรคสามารถทำได้ด้วยการพาบุตรหลานไปรับวัคซีนป้องกันโรคสุกใส โดยแพทย์แนะนำให้เริ่มฉีดตั้งแต่อายุ 1 ปีขึ้นไป (วัคซีนนอกแผนงานสร้างเสริมภูมิคุ้มกันโรค)

ตารางที่ 2 อัตราป่วยโรคสุกใสสูงสุด 10 อันดับแรกในปี 2565 เขตสุขภาพที่ 9

อัตราป่วยสะสม 10 อันดับแรก ระหว่างวันที่ 1 ม.ค. - 5 มี.ค. 2565				
ลำดับ	อำเภอ	จังหวัด	Pt.ราย	อัตราป่วย*
1	เมืองบุรีรัมย์	บุรีรัมย์	27	12.25
2	เขวาสินรินทร์	สุรินทร์	4	11.62
3	ขามเฒ่า	บุรีรัมย์	4	11.30
4	นางรอง	บุรีรัมย์	8	7.03
5	จอมพระ	สุรินทร์	4	6.80
6	ขามทะเลสอ	นครราชสีมา	2	6.65
7	หนองบุญมาก	นครราชสีมา	4	6.58
8	ลำดวน	สุรินทร์	2	6.42
9	โชคชัย	นครราชสีมา	5	6.00
10	โนนนารายณ์	สุรินทร์	2	5.72



รูปที่ 1 แผนภูมิแสดงอัตราป่วยโรคสุกใสต่อประชากรแสนคน จำแนกตามกลุ่มอายุ ปี 2565



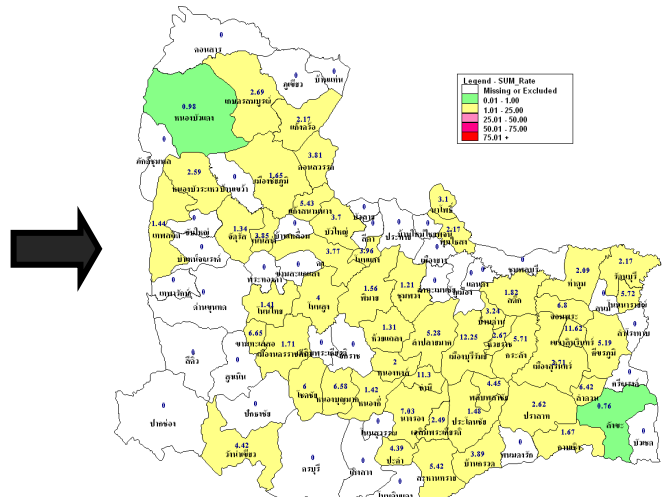
หมายเหตุ: สัปดาห์ที่ 8-9 ข้อมูลยังไม่ครบถ้วน

รูปที่ 2 จำนวนผู้ป่วยโรคสุกใสจำแนกรายสัปดาห์ที่เปรียบเทียบข้อมูลปี 2565 กับค่ามัธยฐาน 5 ปีย้อนหลัง (2560-2564)

ตารางที่ 1 เปรียบเทียบผู้ป่วยโรคสุกใสปี 2565 และปี 2564 ช่วงเวลาเดียวกันแยกรายจังหวัด

จังหวัด	ปี 2565 (1 ม.ค. - 5 มี.ค. 65)		ปี 2564 (1 ม.ค. - 5 มี.ค. 64)		อัตราป่วยปี 65/64 (เท่า)
	Pt. (ราย)	อัตราป่วย*	Pt. (ราย)	อัตราป่วย*	
บุรีรัมย์	74	4.64	216	13.54	0.34
สุรินทร์	36	2.58	144	10.31	0.25
นครราชสีมา	40	1.51	310	11.71	0.13
ชัยภูมิ	15	1.32	134	11.77	0.11

หมายเหตุ \* อัตราป่วยต่อประชากรแสนคน



รูปที่ 3 อัตราป่วยโรคสุกใส ปี 2565 จำแนกรายอำเภอในเขตสุขภาพที่ 9

# โรคไข้หวัดใหญ่ ปี 2565 (วันที่ 6-12 มีนาคม 2565)

## สถานการณ์โรคไข้หวัดใหญ่ประเทศไทย

ตั้งแต่วันที่ 1 มกราคม – 27 กุมภาพันธ์ 2565 มีผู้ป่วย 795 ราย อัตราป่วย 1.20 ต่อประชากรแสนคน ไม่มีรายงานผู้เสียชีวิต อัตราส่วนเพศชายต่อเพศหญิง 1:0.94 พบมากที่สุดในกลุ่มอายุ 1 ปี ร้อยละ 10.69 รองลงมาคือ กลุ่มอายุ 15-24 ปี ร้อยละ 10.06 และอายุ 25-34 ปี ร้อยละ 8.93 ตามลำดับ ภาคที่มีอัตราป่วยสูงสุดคือ ภาคเหนือ 2.78 ต่อประชากรแสนคน รองลงมา คือ ภาคตะวันออกเฉียงเหนือ 1.13 ต่อประชากรแสนคน ภาคใต้ 1.09 ต่อประชากรแสนคน และภาคกลาง 0.48 ต่อประชากรแสนคน ตามลำดับ โดยจังหวัดที่มีอัตราป่วยสูงสุดในประเทศ คือ จังหวัดเชียงราย อัตราป่วย 9.24 ต่อประชากรแสนคน

## สถานการณ์โรคไข้หวัดใหญ่เขตสุขภาพที่ 9

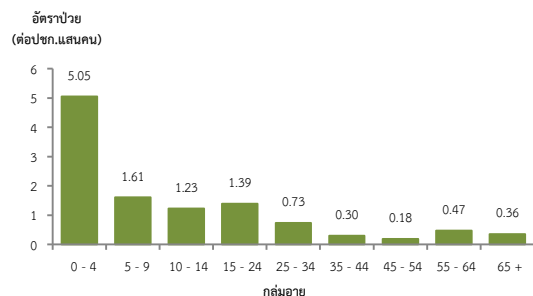
ตั้งแต่วันที่ 1 มกราคม – 5 มีนาคม 2565 พบผู้ป่วย 57 ราย อัตราป่วย 0.64 ต่อประชากรแสนคน ไม่มีรายงานผู้เสียชีวิต อัตราส่วนเพศชายต่อเพศหญิง 1:1.28 พบมากที่สุดในกลุ่มอายุ 0-4 ปี อัตราป่วย 5.05 ต่อประชากรแสนคน รองลงมาคือ กลุ่มอายุ 5-9 ปี อัตราป่วย 1.61 ต่อประชากรแสนคน และกลุ่มอายุ 15-24 ปีขึ้นไป อัตราป่วย 1.39 ต่อประชากรแสนคน ตามลำดับดังรูปที่ 1

เปรียบเทียบผู้ป่วยโรคไข้หวัดใหญ่ปี 2565 กับค่ามัธยฐาน 5 ปีย้อนหลัง (2560-2564) ไม่พบความผิดปกติของการเกิดโรคเนื่องจากจำนวนผู้ป่วยต่ำกว่าค่ามัธยฐาน 5 ปีย้อนหลัง ตั้งแต่ปี 2564 ดังรูปที่ 2 และทุกจังหวัดมีค่าสัดส่วน ILI ต่ำกว่าร้อยละ 5 ดังรูปที่ 3

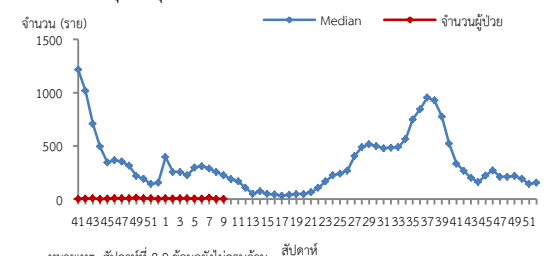
จังหวัดที่มีอัตราป่วยโรคไข้หวัดใหญ่สูงสุดคือ จังหวัดนครราชสีมา 1.28 ต่อประชากรแสนคน รองลงมาคือจังหวัดบุรีรัมย์ 0.75 ต่อประชากรแสนคน จังหวัดสุรินทร์ 0.57 ต่อประชากรแสนคน และจังหวัดชัยภูมิ 0.26 ต่อประชากรแสนคน รายละเอียดดังตารางที่ 1 เมื่อจำแนกอัตราป่วยโรคไข้หวัดใหญ่ระดับอำเภอ พบว่าอำเภอที่มีอัตราป่วยสูงสุดคืออำเภอชุมพวง จังหวัดนครราชสีมา 9.65 ต่อประชากรแสนคน รองลงมาคืออำเภอละหานทราย จังหวัดบุรีรัมย์ 9.48 ต่อประชากรแสนคน และอำเภอหนองหงส์ จังหวัดบุรีรัมย์ 4.00 ต่อประชากรแสนคน ตามลำดับ รายละเอียดดังตารางที่ 2

### ข้อเสนอแนะ

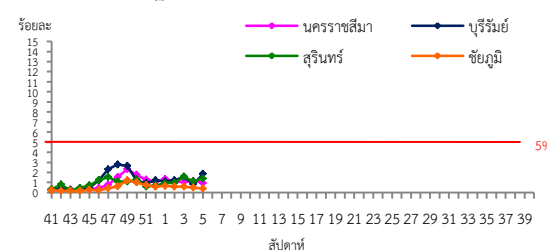
1. โรคไข้หวัดใหญ่เป็นโรคที่มีวิธีการป้องกันและวิธีการรักษาที่มีประสิทธิภาพ แต่ต้องเฝ้าระวังในกลุ่มผู้สูงอายุอย่างเข้มข้นเนื่องจากเป็นกลุ่มที่มีอัตราป่วยต่ำแต่มีอัตราป่วยตายสูง ส่วนใหญ่อยู่ในกลุ่มผู้สูงอายุที่มีโรคประจำตัวด้วยโรคเรื้อรังซึ่งไม่ได้รับวัคซีนป้องกันโรคไข้หวัดใหญ่
2. เฝ้าระวังผู้ป่วยที่มีอาการ ILI โดยเฉพาะกลุ่มผู้สูงอายุ ถ้าพบผู้ป่วยมีอาการเข้าได้กับโรคไข้หวัดใหญ่ ต้องตรวจทางห้องปฏิบัติการด้วย Rapid test และให้ยา Oseltamivir
3. ในสถานที่ที่มีคนอยู่หนาแน่นและพักค้าง เช่น เรือนจำ ค่ายทหาร โรงเรียน การเข้าค่ายพักแรม ควรมีการคัดกรองผู้ที่มีอาการคล้ายไข้หวัดใหญ่ หากพบผู้ป่วยต้องมีการแยกผู้ป่วย โดยให้แยกห้องนอนหรือหยุดเรียนหยุดงาน
4. เมื่อมีผู้ป่วยโรคไข้หวัดใหญ่จะต้องดำเนินการสอบสวนโรคเฉพาะรายทุกราย และค้นหาผู้ป่วยเพิ่มเติมในพื้นที่
5. ผู้ป่วยยืนยันไข้หวัดใหญ่เสียชีวิตต้องเฝ้าระวังทางห้องปฏิบัติการยืนยันเชื้อก่อโรคทุกราย (รวมทั้ง Rapid test)



รูปที่ 1 แผนภูมิแสดงอัตราป่วยโรคไข้หวัดใหญ่ต่อประชากรแสนคน จำแนกตามกลุ่มอายุ ปี 2565



รูปที่ 2 จำนวนผู้ป่วยโรคไข้หวัดใหญ่จำแนกรายสัปดาห์เปรียบเทียบกับข้อมูลปี 2565 กับค่ามัธยฐาน 5 ปีย้อนหลัง (2560 - 2564)



รูปที่ 3 สัดส่วน ILI ต่อผู้ป่วยนอก แยกรายจังหวัด ในเขตสุขภาพที่ 9 นครราชสีมา ปี 2565

ที่มา : ระบบเฝ้าระวังโรคทางระบาดวิทยาของกลุ่มอาการคล้ายไข้หวัดใหญ่ กองระบาดวิทยา กรมควบคุมโรค ข้อมูล ณ วันที่ 4 กุมภาพันธ์ 2565

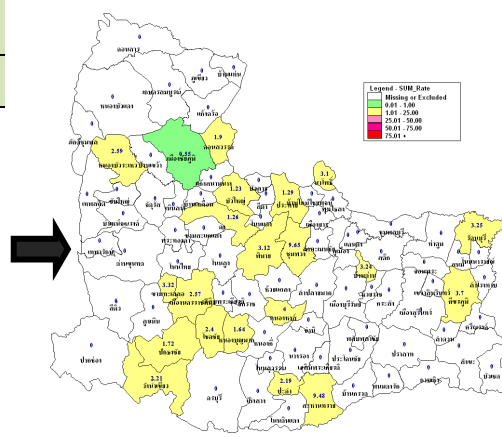
ตารางที่ 1 เปรียบเทียบอัตราป่วยโรคไข้หวัดใหญ่ปี 2565 และปี 2564 ช่วงเวลาเดียวกันแยกรายจังหวัด

จังหวัด	ปี 2565 (1 ม.ค. - 5 มี.ค. 65)		ปี 2564 (1 ม.ค.-5 มี.ค. 64)		อัตราป่วย 65/64 (เท่า)
	Pt. (ราย)	อัตราป่วย*	Pt. (ราย)	อัตราป่วย*	
นครราชสีมา	34	1.28	150	5.67	0.23
บุรีรัมย์	12	0.75	183	11.47	0.07
สุรินทร์	8	0.57	111	7.94	0.07
ชัยภูมิ	3	0.26	35	3.08	0.08

หมายเหตุ \* อัตราป่วยต่อประชากรแสนคน

ตารางที่ 2 อัตราป่วยโรคไข้หวัดใหญ่สูงสุดที่ 10 อันดับแรกในปี 2565 เขตสุขภาพที่ 9

อัตราป่วยสะสม 10 อันดับแรก ระหว่างวันที่ 1 ม.ค. - 5 มี.ค. 2565				
ลำดับ	อำเภอ	จังหวัด	Pt ราย	อัตราป่วย*
1	ชุมพวง	นครราชสีมา	8	9.65
2	ละหานทราย	บุรีรัมย์	7	9.48
3	หนองหงส์	บุรีรัมย์	2	4.00
4	ศีขรภูมิ	สุรินทร์	5	3.70
5	ขามทะเลสอ	นครราชสีมา	1	3.32
6	รัตนบุรี	สุรินทร์	3	3.25
7	บ้านด่าน	บุรีรัมย์	1	3.24
8	พิมาย	นครราชสีมา	4	3.12
9	นาโพธิ์	บุรีรัมย์	1	3.10
10	หนองบัวระเหว	ชัยภูมิ	1	2.59



รูปที่ 4 อัตราป่วยโรคไข้หวัดใหญ่ ปี 2565 จำแนกรายอำเภอในเขตสุขภาพที่ 9

## โรคปอดบวม ปี 2565 (วันที่ 6-12 มีนาคม 2565)

### สถานการณ์โรคปอดบวมประเทศไทย

ตั้งแต่วันที่ 1 มกราคม – 1 มีนาคม 2565 พบผู้ป่วย 16,265 ราย อัตราป่วย 24.58 ต่อประชากรแสนคน มีรายงานผู้เสียชีวิต 23 ราย อัตราตาย 0.03 ต่อประชากรแสนคน อัตราส่วนเพศชายต่อเพศหญิง 1:0.77 พบมากที่สุดในกลุ่มอายุ 65 ปีขึ้นไป ร้อยละ 37.85 รองลงมาคือ กลุ่มอายุ 55-64 ปี ร้อยละ 14.12 และกลุ่มอายุ 45-54 ปี ร้อยละ 10.06 ตามลำดับ ภาคที่มีอัตราป่วยสูงสุดคือ ภาคตะวันออกเฉียงเหนือ 33.70 ต่อประชากรแสนคน รองลงมาคือ ภาคเหนือ 22.32 ต่อประชากรแสนคน ภาคใต้ 22.32 ต่อประชากรแสนคน และภาคกลาง 15.40 ต่อประชากรแสนคน ตามลำดับ โดยจังหวัดที่มีอัตราป่วยสูงสุดในประเทศ คือ จังหวัดเชียงราย อัตราป่วย 96.81 ต่อประชากรแสนคน

### สถานการณ์โรคปอดบวมเขตสุขภาพที่ 9

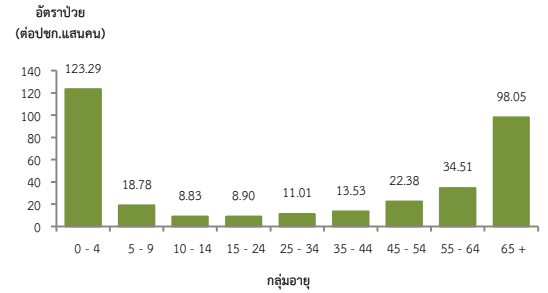
ตั้งแต่วันที่ 1 มกราคม – 5 มีนาคม 2565 พบผู้ป่วย 2,156 ราย อัตราป่วย 31.81 ต่อประชากรแสนคน ไม่มีรายงานผู้เสียชีวิต อัตราส่วนเพศชายต่อเพศหญิง 1:1.26 พบมากที่สุดในกลุ่มอายุ 0-4 ปี อัตราป่วย 123.29 ต่อประชากรแสนคน รองลงมาคือ กลุ่มอายุ 65 ปีขึ้นไป อัตราป่วย 98.05 ต่อประชากรแสนคน และกลุ่มอายุ 55-64 ปี อัตราป่วย 34.51 ต่อประชากรแสนคน ตามลำดับ ดังรูปที่ 1

เปรียบเทียบจำนวนผู้ป่วยโรคปอดบวมปี 2565 กับค่ามัธยฐาน 5 ปีย้อนหลัง (2560 - 2564) ไม่พบความผิดปกติของการเกิดโรค โดยมีจำนวนผู้ป่วยน้อยกว่าค่ามัธยฐาน 5 ปีย้อนหลัง ดังรูปที่ 2

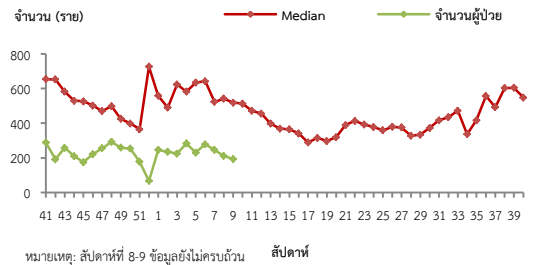
จังหวัดที่มีอัตราป่วยโรคปอดบวมสูงสุดคือ จังหวัดสุรินทร์ 37.43 ต่อประชากรแสนคน รองลงมาคือ จังหวัดชัยภูมิ 35.94 ต่อประชากรแสนคน จังหวัดบุรีรัมย์ 28.90 ต่อประชากรแสนคน และจังหวัดนครราชสีมา 28.82 ต่อประชากรแสนคน รายละเอียดดังตารางที่ 1 เมื่อจำแนกอัตราป่วยโรคปอดบวมในระดับอำเภอ พบว่าอำเภอที่มีอัตราป่วยสูงที่สุดคืออำเภอนางรอง จังหวัดบุรีรัมย์ 173.01 ต่อประชากรแสนคน รองลงมาคืออำเภอนีนสง่า จังหวัดชัยภูมิ 150.13 ต่อประชากรแสนคน และอำเภอศีขรภูมิ จังหวัดสุรินทร์ 135.57 ต่อประชากรแสนคน ตามลำดับ รายละเอียดดังตารางที่ 2

#### ข้อเสนอแนะ

1. ผู้ป่วยที่เป็นโรคปอดบวมจากไขหวัดใหญ่ควรให้ยาต้านเชื้อไวรัส
2. หลังจากผู้ป่วยได้รับการวินิจฉัยสาเหตุจากเชื้อแบคทีเรียควรรักษาด้วยยาปฏิชีวนะอย่างรวดเร็วที่สุด
3. ฉีดวัคซีนป้องกันโรคในกลุ่มเสี่ยงคือ เด็กเล็ก ผู้ที่มีอายุ 65 ปีขึ้นไป และผู้ที่มีภาวะภูมิคุ้มกันบกพร่องหรือมีโรคประจำตัวบางอย่าง การฉีดวัคซีนที่ให้แก่ในการลดอัตราการเกิดโรคปอดบวมจากการติดเชื้อได้แก่ วัคซีนป้องกันไขหวัดใหญ่ และวัคซีนป้องกันโรคปอดอักเสบ
4. อาการปอดบวมเป็นอาการที่พบได้จากหลายโรค ควรทำการตรวจหาเชื้อก่อโรค โดยเฉพาะช่วงที่มีการระบาดของโรคโควิด-19



รูปที่ 1 แผนภูมิแสดงอัตราป่วยโรคปอดบวมต่อประชากรแสนคนจำแนกตามกลุ่มอายุ ปี 2565

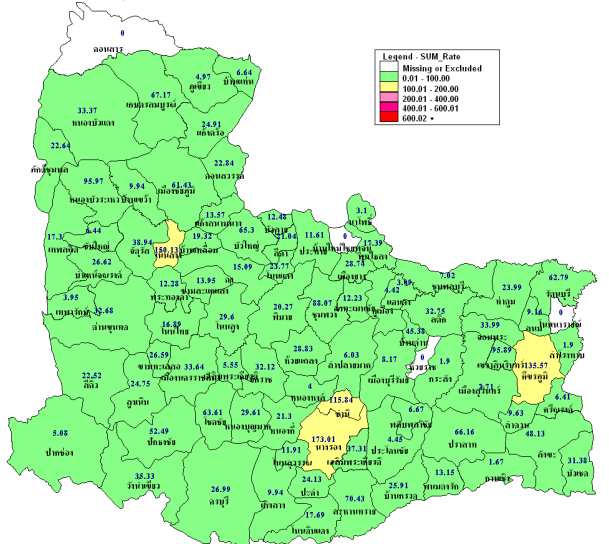


รูปที่ 2 จำนวนผู้ป่วยโรคปอดบวมจำแนกรายสัปดาห์เปรียบเทียบกับข้อมูลปี 2565 กับค่ามัธยฐาน 5 ปีย้อนหลัง (2560-2564)

ตารางที่ 1 เปรียบเทียบอัตราป่วยโรคปอดบวมปี 2565 และปี 2564 ช่วงเวลาเดียวกันแยกรายจังหวัด

จังหวัด	ปี 2565 (1 ม.ค. - 5 มี.ค. 65)		ปี 2564 (1 ม.ค. - 5 มี.ค. 64)		อัตราป่วยปี 65/64 (เท่า)
	Pt. (ราย)	อัตราป่วย*	Pt. (ราย)	อัตราป่วย*	
สุรินทร์	523	37.43	869	62.19	0.60
ชัยภูมิ	409	35.94	696	61.16	0.59
บุรีรัมย์	461	28.90	1,332	83.50	0.35
นครราชสีมา	763	28.82	1,257	47.48	0.61

หมายเหตุ \* อัตราป่วยต่อประชากรแสนคน



รูปที่ 3 อัตราป่วยโรคปอดบวมปี 2565 จำแนกรายอำเภอในเขตสุขภาพที่ 9

ตารางที่ 2 อัตราป่วยโรคปอดบวมสูงที่สุด 10 อันดับแรกในปี 2565 เขตสุขภาพที่ 9

อัตราป่วยสะสม 10 อันดับแรก ระหว่างวันที่ 1 ม.ค. - 5 มี.ค. 2565				
ลำดับ	อำเภอ	จังหวัด	Pt. ราย	อัตราป่วย*
1	นางรอง	บุรีรัมย์	197	173.01
2	นีนสง่า	ชัยภูมิ	39	150.13
3	ศีขรภูมิ	สุรินทร์	183	135.57
4	ขำนิ	บุรีรัมย์	41	115.84
5	หนองบัวระเหว	ชัยภูมิ	37	95.97
6	เขวาสินรินทร์	สุรินทร์	33	95.89
7	ชุมพวง	นครราชสีมา	73	88.07
8	ละหานทราย	บุรีรัมย์	52	70.43
9	เกษตรสมบูรณ์	ชัยภูมิ	75	67.17
10	ปราสาท	สุรินทร์	101	66.16

## โรคไข้หัด ปี 2565 (วันที่ 6-12 มีนาคม 2565)

### สถานการณ์โรคไข้หัดในประเทศไทย

ตั้งแต่วันที่ 1 มกราคม – 26 กุมภาพันธ์ 2565 พบผู้ป่วยโรคไข้หัด 48 ราย อัตราป่วย 0.07 ต่อประชากรแสนคน มีผู้เสียชีวิต 1 ราย อัตราส่วนเพศชายต่อเพศหญิง 1:0.45 พบมากที่สุดในกลุ่มอายุ 65 ปีขึ้นไป ร้อยละ 33.33 รองลงมาคือ กลุ่มอายุ 45-54 ปี ร้อยละ 22.92 และกลุ่มอายุ 55-64 ปี ร้อยละ 18.75 ตามลำดับ ภาคที่มีอัตราป่วยสูงสุด คือ ภาคเหนือ 0.17 ต่อประชากรแสนคน รองลงมาคือ ภาคใต้ 0.08 ต่อประชากรแสนคน ภาคตะวันออกเฉียงเหนือ 0.08 ต่อประชากรแสนคน และภาคกลาง 0.01 ต่อประชากรแสน ตามลำดับ โดยจังหวัดที่มีอัตราป่วยสูงสุดในประเทศคือ จังหวัดพะเยา อัตราป่วย 0.65 ต่อประชากรแสนคน

### สถานการณ์โรคไข้หัดเขตสุขภาพที่ 9

ตั้งแต่วันที่ 1 มกราคม – 5 มีนาคม 2565 พบผู้ป่วย 22 ราย อัตราป่วย 0.32 ต่อประชากรแสนคน ไม่มีรายงานผู้เสียชีวิต อัตราส่วนเพศหญิงต่อเพศชาย 1:4.50 พบมากที่สุดในกลุ่มอายุมากกว่า 65 ปี อัตราป่วย 0.83 ต่อประชากรแสนคน รองลงมาคือ กลุ่มอายุ 55 - 64 ปี อัตราป่วย 0.58 ต่อประชากรแสนคน และกลุ่มอายุ 45-54 ปี อัตราป่วย 0.55 ต่อประชากรแสนคน ดังรูปที่ 1

เปรียบเทียบจำนวนผู้ป่วยโรคไข้หัดปี 2565 กับค่ามัธยฐาน 5 ปีย้อนหลัง (2560-2564) พบว่ามีความผิดปกติของการเกิดโรค ปี 2565 ตั้งแต่สัปดาห์ที่ 41 ปี 2564 พบผู้ป่วยสูงกว่าค่ามัธยฐาน ดังรูปที่ 2

จังหวัดที่มีอัตราป่วยโรคไข้หัดสูงสุดคือ จังหวัดนครราชสีมา 0.79 ต่อประชากรแสนคน รองลงมาคือ จังหวัดชัยภูมิ 0.09 รายละเอียดดังตารางที่ 1 เมื่อจำแนกอัตราป่วยโรคไข้หัดในระดับอำเภอพบว่าอำเภอที่มีอัตราป่วยสูงสุดคือ อำเภอบ้านเหลื่อม จังหวัดนครราชสีมา 4.83 ต่อประชากรแสนคน รองลงมาคือ อำเภอชุมพวง จังหวัดนครราชสีมา 3.62 ต่อประชากรแสนคน และอำเภอขามทะเลสอ จังหวัดนครราชสีมา 3.32 ต่อประชากรแสนคน ตามลำดับ รายละเอียดดังตารางที่ 2

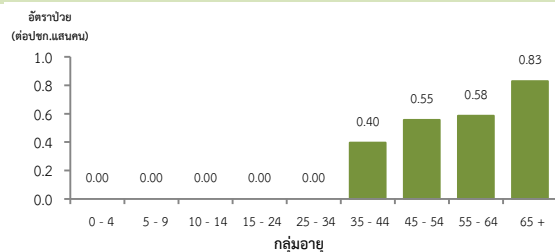
### ข้อเสนอแนะ

1. ควรมีการสอบสวนให้ทราบพฤติกรรมการบริโภค แหล่งที่มาของเนื้อหมู และศึกษาลักษณะทางระบาดวิทยาชนิดของเชื้อภายในจังหวัดและเขตร่วมกับทีมปศุสัตว์
2. สื่อสารความเสี่ยงโรคไข้หัดให้ประชาชนรับทราบ เพื่อให้มีการปรับพฤติกรรมบริโภคเนื้อหมูที่ปรุงสุก ไม่ควรรับประทานเนื้อหมูดิบร่วมกับการดื่มสุรา
3. ประชาชนควรเลือกซื้อเนื้อหมูจากแหล่งที่มีมาตรฐาน เชื่อถือได้ ไม่ควรซื้อจากแหล่งที่ไม่ทราบที่มาของหมู
4. ให้ความรู้ด้านสุขอนามัยแก่ผู้ชำแหละหมู พัฒนามาตรฐานของฟาร์มหมู โรงฆ่าสัตว์ เชียงหมู ให้มีความปลอดภัยต่อผู้บริโภค

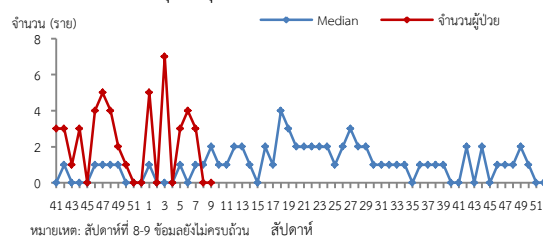
ตารางที่ 2 อัตราป่วยโรคไข้หัดสูงสุด 10 อันดับแรกในปี 2565 เขตสุขภาพที่ 9

อัตราป่วยสะสม 10 อันดับแรก ระหว่างวันที่ 1 ม.ค. – 5 มี.ค. 2565				
ลำดับ	อำเภอ	จังหวัด	Pt.ราย	อัตราป่วย*
1	บ้านเหลื่อม	นครราชสีมา	1	4.83
2	ชุมพวง	นครราชสีมา	3	3.62
3	ขามทะเลสอ	นครราชสีมา	1	3.32
4	โนนสูง	นครราชสีมา	4	3.20
5	เฉลิมพระเกียรติ	นครราชสีมา	1	2.78
6	แก้งสนามนาง	นครราชสีมา	1	2.71
7	ขามสะแกแสง	นครราชสีมา	1	2.32
8	บำเหน็จณรงค์	ชัยภูมิ	1	1.90
9	ประทาย	นครราชสีมา	1	1.29
10	คง	นครราชสีมา	1	1.26

นางสาวกรณิการ์ หมอนพงษ์เทียม      นักวิชาการสาธารณสุขชำนาญการ/ผู้จัดทำ  
นางนันทนา แต่ประเสริฐ      นักวิชาการสาธารณสุขชำนาญการพิเศษ/ผู้ตรวจทาน



รูปที่ 1 แผนภูมิแสดงอัตราป่วยโรคไข้หัดต่อประชากรแสนคน จำแนกตามกลุ่มอายุ ปี 2565

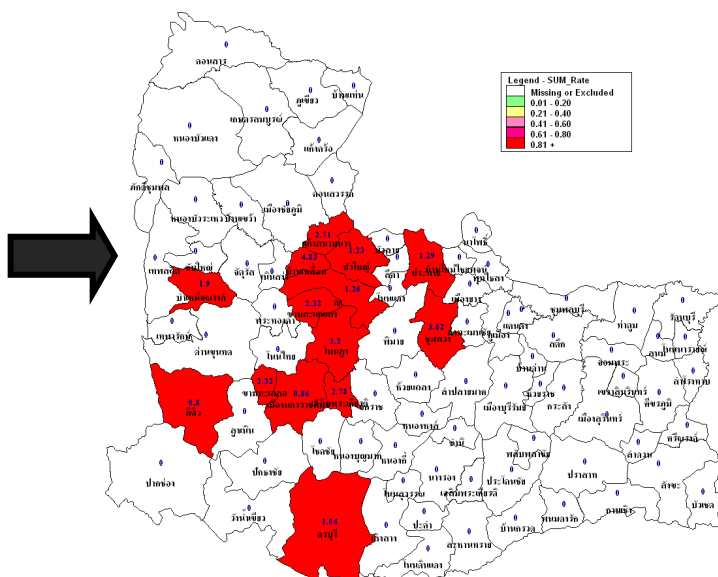


รูปที่ 2 จำนวนผู้ป่วยโรคไข้หัดจำแนกรายสัปดาห์เปรียบเทียบกับข้อมูลปี 2565 กับค่ามัธยฐาน 5 ปีย้อนหลัง (2560-2564)

ตารางที่ 1 เปรียบเทียบผู้ป่วยโรคไข้หัดปี 2565 และปี 2564 ช่วงเวลาเดียวกันแยกรายจังหวัด

จังหวัด	ปี 2565 (1 ม.ค.-5 มี.ค. 65)		ปี 2564 (1 ม.ค.-5 มี.ค. 64)		อัตราป่วยปี 65/64 (เท่า)
	Pt. (ราย)	อัตราป่วย*	Pt. (ราย)	อัตราป่วย*	
นครราชสีมา	21	0.79	8	0.30	2.63
ชัยภูมิ	1	0.09	1	0.09	1.00
บุรีรัมย์	0	0.00	1	0.07	0.00
สุรินทร์	0	0.00	0	0.00	0.00

หมายเหตุ \* อัตราป่วยต่อประชากรแสนคน



รูปที่ 3 อัตราป่วยโรคไข้หัด ปี 2565 จำแนกรายอำเภอในเขตสุขภาพที่ 9