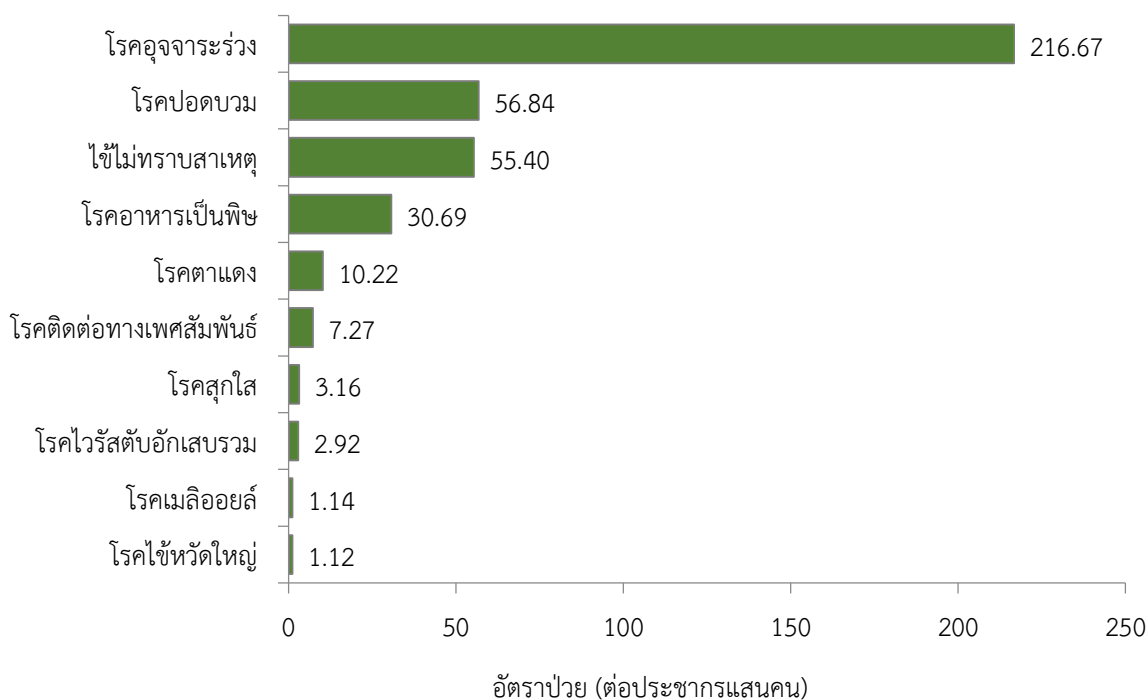


สถานการณ์โรคสำคัญที่เฝ้าระวังทางระบาดวิทยาในพื้นที่เขตสุขภาพที่ 9 สัปดาห์ที่ 17 ปี พ.ศ. 2565 (วันที่ 24 - 30 เมษายน 2565)

การวิเคราะห์สถานการณ์ใช้ข้อมูลสะสมตั้งแต่สัปดาห์ที่ 1 - 16 (วันที่ 1 มกราคม - 23 เมษายน 2565) เขตสุขภาพที่ 9 ได้รับรายงานผู้ป่วยในระบบเฝ้าระวัง รง.506 จากเครือข่าย 4 จังหวัด (นครราชสีมา ชัยภูมิ สุรินทร์ และบุรีรัมย์) มีรายงานผู้เสียชีวิตสะสม 7 ราย ได้แก่ โรคไข้หัดับ 7 ราย (นครราชสีมา 7 ราย)

10 อันดับโรคที่มีอัตราป่วยต่อประชากรแสนคนสูงสุด

10 อันดับโรคที่มีอัตราป่วยต่อประชากรแสนคนสูงสุด คือ โรคอุจจาระร่วง 216.67 ต่อประชากรแสนคน โรคปอดบวม 56.84 ต่อประชากรแสนคน ไข้ไม่ทราบสาเหตุ 55.40 ต่อประชากรแสนคน โรคอาหารเป็นพิษ 30.69 ต่อประชากรแสนคน โรคตาแดง 10.22 ต่อประชากรแสนคน โรคติดต่อทางเพศสัมพันธ์ 7.27 ต่อประชากรแสนคน โรคสุกใส 3.16 ต่อประชากรแสนคน โรคตับอักเสบรวม 2.92 โรคเมลิออยด์ 1.14 ต่อประชากรแสนคน และโรคไข้หวัดใหญ่ 1.12 ต่อประชากรแสนคน ตามลำดับ ดังรูปที่ 1



รูปที่ 1 10 อันดับโรคที่มีอัตราป่วยต่อประชากรแสนคนสูงสุดในพื้นที่เขตสุขภาพที่ 9
ที่มา: รายงาน 506 สำนักงานสาธารณสุขจังหวัดในพื้นที่ข้อมูล ณ วันที่ 23 เมษายน 2565

โรคที่เป็นปัญหาทางสาธารณสุขในพื้นที่เขตสุขภาพที่ 9 มีดังนี้

โรคซิฟิลิส ปี 2565 (วันที่ 24-30 เมษายน 2565)

สถานการณ์โรคซิฟิลิส ประเทศไทย

ตั้งแต่วันที่ 1 มกราคม – 25 เมษายน 2565 มีผู้ป่วยโรคซิฟิลิส จำนวน 3,209 ราย อัตราป่วย 4.85 ต่อประชากรแสนคน ไม่มีรายงานผู้เสียชีวิต อัตราส่วนเพศหญิงต่อเพศชาย 1:1.37 พบมากที่สุดในกลุ่มอายุ 15-24 ปี ร้อยละ 38.11 รองลงมาคือ กลุ่มอายุ 25-34 ปี ร้อยละ 27.08 และกลุ่มอายุ 35-44 ปี ร้อยละ 12.71 ตามลำดับ ภาคที่มีอัตราป่วยสูงสุดคือ ภาคกลาง 6.97 ต่อประชากรแสนคน รองลงมา คือ ภาคเหนือ 5.46 ต่อประชากรแสนคน ภาคตะวันออกเฉียงเหนือ 3.20 ต่อประชากรแสนคน และภาคใต้ 2.76 ต่อประชากรแสนคน ตามลำดับ โดยจังหวัดที่มีอัตราป่วยสูงสุดในประเทศคือ จังหวัดเชียงราย อัตราป่วย 18.87 ต่อประชากรแสนคน

สถานการณ์โรคซิฟิลิสเขตสุขภาพที่ 9

ตั้งแต่วันที่ 1 มกราคม – 23 เมษายน 2565 พบผู้ป่วย 183 ราย อัตราป่วย 2.70 ต่อประชากรแสนคน ไม่มีรายงานผู้เสียชีวิต อัตราส่วนเพศหญิงต่อเพศชาย 1:1.18 พบมากที่สุดในกลุ่มอายุ 15-24 ปี อัตราป่วย 8.90 ต่อประชากรแสนคน รองลงมาคือ กลุ่มอายุ 0-4 ปี อัตราป่วย 6.74 ต่อประชากรแสนคน และกลุ่มอายุ 25-34 ปี อัตราป่วย 4.61 ต่อประชากรแสนคน ดังรูปที่ 1

เปรียบเทียบจำนวนผู้ป่วยโรคซิฟิลิสปี 2565 กับค่ามัธยฐาน 5 ปีย้อนหลัง (2560-2564) พบความผิดปกติของการเกิดโรค โดยมีจำนวนผู้ป่วยมากกว่าค่ามัธยฐาน 5 ปีย้อนหลัง ตั้งแต่สัปดาห์ที่ 3 ปี 2565 และไม่พบความผิดปกติในสัปดาห์ที่ 13-15 ต่อมาในสัปดาห์ที่ 16 เริ่มมีจำนวนผู้ป่วยสูงกว่าค่ามัธยฐาน ดังรูปที่ 2

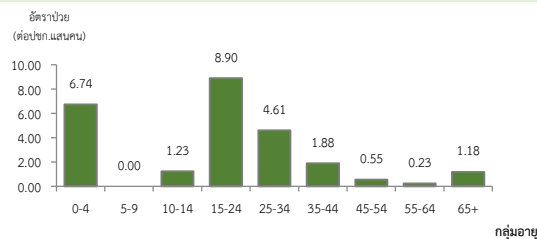
จังหวัดที่มีอัตราป่วยโรคซิฟิลิสสูงสุดคือ จังหวัดบุรีรัมย์ 3.92 ต่อประชากรแสนคน รองลงมาคือ จังหวัดชัยภูมิ 2.58 ต่อประชากรแสนคน จังหวัดนครราชสีมา 2.20 ต่อประชากรแสนคน และจังหวัดสุรินทร์ 1.24 ต่อประชากรแสนคน รายละเอียดดังตารางที่ 1 เมื่อจำแนกอัตราป่วยโรคซิฟิลิสระดับอำเภอ พบว่าอำเภอที่มีอัตราป่วยสูงสุดคือ อำเภอขามเฒ่า จังหวัดบุรีรัมย์ 28.26 ต่อประชากรแสนคน รองลงมาคือ อำเภอนางรอง จังหวัดบุรีรัมย์ 22.83 ต่อประชากรแสนคน และอำเภอหนองบัวระเหว จังหวัดชัยภูมิ 18.16 ต่อประชากรแสนคน ตามลำดับ รายละเอียดดังตารางที่ 2

ข้อเสนอแนะ

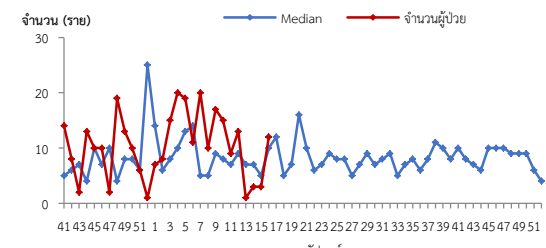
1. ขยายความครอบคลุมและเพิ่มความต่อเนื่องในการสื่อสาร การใช้ถุงยางอนามัยเพื่อการป้องกันโรคในกลุ่มเยาวชนและกลุ่มเสี่ยงอื่นๆ
2. รมรณรงค์ให้ความรู้และส่งเสริมให้หญิงตั้งครรภ์เข้าถึงบริการฝากครรภ์ก่อน 12 สัปดาห์ และการตรวจเลือดหาโรคซิฟิลิส ได้ 2 ครั้ง ต่อการตั้งครรภ์แต่ละครั้ง
3. ติดตามหญิงตั้งครรภ์ที่พบโรคซิฟิลิส และสามีหรือคู่เพศสัมพันธ์ ให้ได้รับการรักษาอย่างทันท่วงที เนื่องจากซิฟิลิสเป็นโรคที่รักษาหายด้วยยาเพนนิซิลิน ทำให้สามารถป้องกันการถ่ายทอดซิฟิลิสจากแม่สู่ลูกได้
4. ดำเนินการเฝ้าระวังและวิเคราะห์สถานการณ์โรคซิฟิลิสอย่างต่อเนื่อง โดยเฉพาะซิฟิลิสแต่กำเนิด (Congenital syphilis) ซึ่งเกิดจากการติดเชื้อซิฟิลิสในหญิงตั้งครรภ์ทั้งการติดเชื้อก่อนหรือระหว่างตั้งครรภ์ โดยอาจมีภาวะแทรกซ้อนต่อการตั้งครรภ์และต่อทารกสูง

ตารางที่ 2 อัตราป่วยโรคซิฟิลิสสูงสุด 10 อันดับแรกในปี 2565 เขตสุขภาพที่ 9

อัตราป่วยสะสม 10 อันดับแรก ระหว่างวันที่ 1 ม.ค. – 23 เม.ย. 2565				
ลำดับ	อำเภอ	จังหวัด	Pt.ราย	อัตราป่วย*
1	ขามเฒ่า	บุรีรัมย์	10	28.26
2	นางรอง	บุรีรัมย์	26	22.83
3	หนองบัวระเหว	ชัยภูมิ	7	18.16
4	ครบุรี	นครราชสีมา	15	15.57
5	เฉลิมพระเกียรติ	บุรีรัมย์	5	12.44
6	โนนสุวรรณ	บุรีรัมย์	3	11.95
7	ปราสาท	สุรินทร์	11	7.21
8	หนองกี่	บุรีรัมย์	5	7.10
9	ละหานทราย	บุรีรัมย์	5	6.76
10	พุทไธสง	บุรีรัมย์	3	6.52



รูปที่ 1 แผนภูมิอัตราป่วยโรคซิฟิลิสต่อประชากรแสนคนตามกลุ่มอายุปี 2565

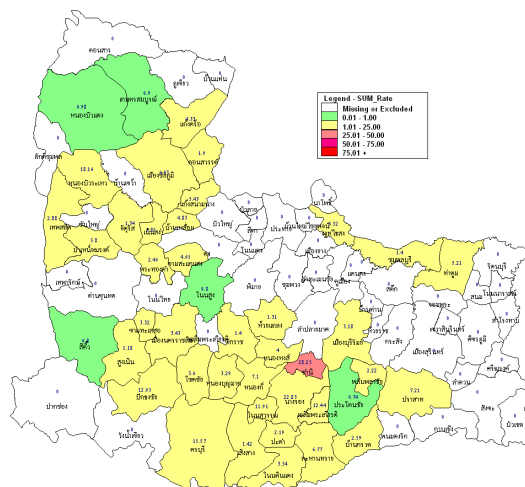


รูปที่ 2 จำนวนผู้ป่วยโรคซิฟิลิสจำนวนรายสัปดาห์เปรียบเทียบกับข้อมูลปี 2565 กับค่ามัธยฐาน 5 ปี ย้อนหลัง (2560-2564)

ตารางที่ 1 เปรียบเทียบอัตราป่วยโรคซิฟิลิส ปี 2565 และปี 2564 ช่วงเวลาเดียวกันแยกรายจังหวัด

จังหวัด	ปี 2565 (1 ม.ค.-23 เม.ย. 65)		ปี 2564 (1 ม.ค.- 23เม.ย. 64)		อัตราป่วย ปี 65/64 (เท่า)
	Pt. (ราย)	อัตรา ป่วย*	Pt. (ราย)	อัตรา ป่วย*	
บุรีรัมย์	62	3.92	86	5.39	0.72
ชัยภูมิ	29	2.58	30	2.64	1.01
นครราชสีมา	58	2.20	101	3.81	0.57
สุรินทร์	17	1.24	46	3.29	0.37

หมายเหตุ * อัตราป่วยต่อประชากรแสนคน



รูปที่ 3 อัตราป่วยโรคซิฟิลิส ปี 2565 จำนวนรายอำเภอในเขตสุขภาพที่ 9

โรคสุกใส ปี 2565 (วันที่ 24-30 เมษายน 2565)

สถานการณ์โรคสุกใสประเทศไทย

ตั้งแต่วันที่ 1 มกราคม – 25 เมษายน 2565 พบผู้ป่วยโรคสุกใส 1,818 ราย อัตราป่วย 2.75 ต่อประชากรแสนคน ไม่มีรายงานผู้เสียชีวิต อัตราส่วนเพศชายต่อเพศหญิง 1:1.07 พบมากที่สุดในกลุ่มอายุ 15-24 ปี ร้อยละ 17.44 รองลงมาคือ กลุ่มอายุ 25-34 ปี ร้อยละ 15.29 และกลุ่มอายุ 10-14 ปี ร้อยละ 12.98 ตามลำดับ ภาคที่มีอัตราป่วยสูงสุด คือภาคเหนือ 4.40 ต่อประชากรแสนคน รองลงมาคือ ภาคใต้ 2.79 ต่อประชากรแสนคน ภาคตะวันออกเฉียงเหนือ 2.78 ต่อประชากรแสนคน และภาคกลาง 1.83 ต่อประชากรแสนคน ตามลำดับ โดยจังหวัดที่มีอัตราป่วยสูงสุดในประเทศคือ จังหวัดแพร่ อัตราป่วย 13.58 ต่อประชากรแสนคน

สถานการณ์โรคสุกใสเขตสุขภาพที่ 9

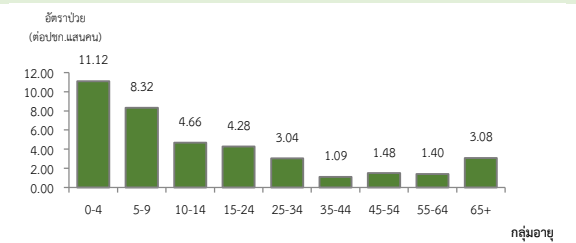
ตั้งแต่วันที่ 1 มกราคม – 23 เมษายน 2565 พบผู้ป่วย 214 ราย อัตราป่วย 3.08 ต่อประชากรแสนคน ไม่มีรายงานผู้เสียชีวิต อัตราส่วนเพศชายต่อเพศหญิง 1:1.06 พบมากที่สุดในกลุ่มอายุ 0-4 ปี อัตราป่วย 11.12 ต่อประชากรแสนคน รองลงมาคือกลุ่มอายุ 5-9 ปี อัตราป่วย 8.32 ต่อประชากรแสนคน และกลุ่มอายุ 10-14 ปี อัตราป่วย 4.66 ต่อประชากรแสนคน ตามลำดับ ดังรูปที่ 1

เปรียบเทียบจำนวนผู้ป่วยโรคสุกใสปี 2565 กับค่ามัธยฐาน 5 ปีย้อนหลัง (2560-2564) ไม่พบความผิดปกติของการเกิดโรค จำนวนผู้ป่วยต่ำกว่าค่ามัธยฐาน ดังรูปที่ 2

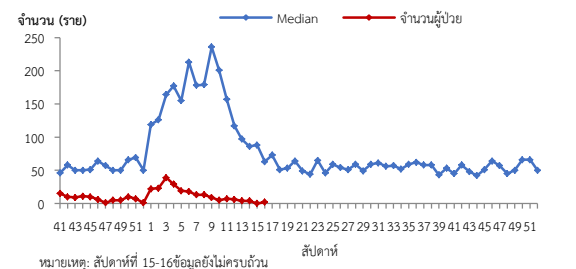
จังหวัดที่มีอัตราป่วยโรคสุกใสสูงสุดคือ จังหวัดบุรีรัมย์ 5.39 ต่อประชากรแสนคน รองลงมาคือ จังหวัดสุรินทร์ 3.56 ต่อประชากรแสนคน จังหวัดนครราชสีมา 2.15 ต่อประชากรแสนคน และจังหวัดชัยภูมิ 1.96 ต่อประชากรแสนคน รายละเอียดดังตารางที่ 1 เมื่อจำแนกอัตราป่วยโรคสุกใส ในระดับอำเภอ พบว่าอำเภอที่มีอัตราป่วยสูงสุดคือ อำเภอบ้านเหลื่อม จังหวัดนครราชสีมา 19.32 ต่อประชากรแสนคน รองลงมาคือ อำเภอซับใหญ่ จังหวัดชัยภูมิ 19.31 ต่อประชากรแสนคน และอำเภอเมืองบุรีรัมย์ จังหวัดบุรีรัมย์ 12.71 ต่อประชากรแสนคน ตามลำดับ รายละเอียดดังตารางที่ 2

ข้อเสนอแนะ

1. ฝ่าระวังโรคสุกใสในชุมชนและสถานที่ที่มีคนอยู่รวมกันเป็นจำนวนมาก เช่น โรงเรียน ศูนย์เด็กเล็ก เรือนจำ และทัณฑสถาน เป็นต้น และสอบสวนโรคผู้ป่วยสุกใสทุกราย
2. โรคสุกใสติดต่อได้ง่ายจากการหายใจ การสัมผัส จึงควรแยกเด็กป่วยออกจากเด็กคนอื่น ไม่ใช้ของใช้ส่วนตัวปะปนกัน และให้เด็กหยุดเรียนเพื่อป้องกันการแพร่กระจายเชื้อ
3. กลุ่มเสี่ยงต่อการเกิดภาวะแทรกซ้อนซึ่งอาจจะเป็นอันตรายถึงแก่ชีวิตได้ ได้แก่ ผู้ที่มีภูมิคุ้มกันบกพร่องแต่กำเนิด ผู้ที่กินยากดภูมิต้านทาน ทารกแรกเกิด สตรีมีครรภ์ ผู้สูงอายุที่ป่วยเป็นโรคเบาหวาน ผู้ป่วยโรคมะเร็ง ผู้ป่วยที่อยู่ระหว่างการรักษาคด้วยเคมีบำบัดหรือรังสีรักษา ผู้ป่วยโรคภูมิคุ้มกันบกพร่อง
4. การป้องกันโรคสามารถทำได้ด้วยการพาบุตรหลานไปรับวัคซีนป้องกันโรคสุกใส โดยแพทย์แนะนำให้เริ่มฉีดตั้งแต่อายุ 1 ปีขึ้นไป (วัคซีนนอกแผนงานสร้างเสริมภูมิคุ้มกันโรค)



รูปที่ 1 แผนภูมิอัตราป่วยโรคสุกใสต่อประชากรแสนคนตามกลุ่มอายุปี 2565



รูปที่ 2 จำนวนผู้ป่วยโรคสุกใสจำแนกรายสัปดาห์เปรียบเทียบกับข้อมูลปี 2565 กับค่ามัธยฐาน 5 ปีย้อนหลัง (2560-2564)

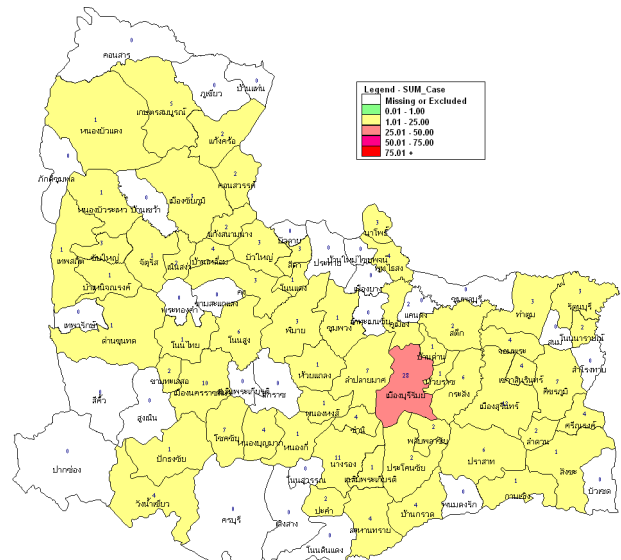
ตารางที่ 1 เปรียบเทียบอัตราป่วยโรคสุกใสปี 2565 และปี 2564 ช่วงเวลาเดียวกันแยกรายจังหวัด

จังหวัด	ปี 2565 (1 ม.ค.-23 เม.ย. 65)		ปี 2564 (1 ม.ค.-23 เม.ย. 64)		อัตราป่วยปี 65/64 (เท่า)
	Pt. (ราย)	อัตรายป่วย*	Pt. (ราย)	อัตรายป่วย*	
บุรีรัมย์	86	5.39	340	21.31	0.25
สุรินทร์	49	3.56	219	15.67	0.22
นครราชสีมา	57	2.15	450	17.00	0.12
ชัยภูมิ	22	1.96	181	15.90	0.12

หมายเหตุ * อัตราป่วยต่อประชากรแสนคน

ตารางที่ 2 อัตราป่วยโรคสุกใสสูงสุด 10 อันดับแรกในปี 2565 เขตสุขภาพที่ 9

ลำดับ	อำเภอ	จังหวัด	Pt. ราย	อัตราป่วย*
1	บ้านเหลื่อม	นครราชสีมา	4	19.32
2	ซับใหญ่	ชัยภูมิ	3	19.31
3	เมืองบุรีรัมย์	บุรีรัมย์	28	12.71
4	สีดา	นครราชสีมา	3	12.62
5	เขวาสินรินทร์	สุรินทร์	4	11.62
6	ขำนิ	บุรีรัมย์	4	11.3
7	นางรอง	บุรีรัมย์	11	9.66
8	นาโพธิ์	บุรีรัมย์	3	9.29
9	วังน้ำเขียว	นครราชสีมา	4	8.83
10	พุทไธสง	บุรีรัมย์	4	8.69



รูปที่ 3 อัตราป่วยโรคสุกใส ปี 2565 จำแนกรายอำเภอในเขตสุขภาพที่ 9

โรคไข้หวัดใหญ่ ปี 2565 (วันที่ 24 - 30 เมษายน 2565)

สถานการณ์โรคไข้หวัดใหญ่ประเทศไทย

ตั้งแต่วันที่ 1 มกราคม - 22 เมษายน 2565 มีผู้ป่วย 1,383 ราย อัตราป่วย 2.09 ต่อประชากรแสนคน ไม่มีรายงานผู้เสียชีวิต อัตราส่วนเพศชายต่อเพศหญิง 1:0.96 พบมากที่สุดใในอายุ 1 ปี ร้อยละ 10.85 และกลุ่มอายุ 15-24 ปี ร้อยละ 10.48 รองลงมาคือกลุ่มอายุ 25-34 ปี ร้อยละ 8.75 ตามลำดับ ภาคที่มีอัตราป่วยสูงสุดคือ ภาคเหนือ 4.61 ต่อประชากรแสนคน รองลงมาคือ ภาคตะวันออกเฉียงเหนือ 2.03 ต่อประชากรแสนคน ภาคใต้ 1.91 ต่อประชากรแสนคน และภาคกลาง 0.89 ต่อประชากรแสนคน ตามลำดับ โดยจังหวัดที่มีอัตราป่วยสูงสุดในประเทศคือ จังหวัดเชียงราย อัตราป่วย 14.09 ต่อประชากรแสนคน

สถานการณ์โรคไข้หวัดใหญ่เขตสุขภาพที่ 9

ตั้งแต่วันที่ 1 มกราคม - 23 เมษายน 2565 พบผู้ป่วย 76 ราย อัตราป่วย 1.14 ต่อประชากรแสนคน ไม่มีรายงานผู้เสียชีวิต อัตราส่วนเพศชายต่อเพศหญิง 1:1.38 พบมากที่สุดในกลุ่มอายุ 0-4 ปี อัตราป่วย 8.08 ต่อประชากรแสนคน รองลงมาคือ กลุ่มอายุ 5-9 ปี อัตราป่วย 2.15 ต่อประชากรแสนคน และกลุ่มอายุ 15-24 ปี อัตราป่วย 1.62 ต่อประชากรแสนคน ตามลำดับดังรูปที่ 1

เปรียบเทียบผู้ป่วยโรคไข้หวัดใหญ่ปี 2565 กับค่ามัธยฐาน 5 ปีย้อนหลัง (2560-2564) ไม่พบความผิดปกติของการเกิดโรคเนื่องจากจำนวนผู้ป่วยต่ำกว่าค่ามัธยฐาน 5 ปีย้อนหลัง ดังรูปที่ 2 แต่พบว่าจังหวัดนครราชสีมา มีค่าสัดส่วน ILI สูงกว่าร้อยละ 5 ตั้งแต่สัปดาห์ที่ 14-16 และจังหวัดสุรินทร์ ตั้งแต่สัปดาห์ที่ 15-16 ดังรูปที่ 3

จังหวัดที่มีอัตราป่วยโรคไข้หวัดใหญ่สูงสุดคือ จังหวัดนครราชสีมา 1.51 ต่อประชากรแสนคน รองลงมาคือ จังหวัดบุรีรัมย์ 1.32 ต่อประชากรแสนคน จังหวัดสุรินทร์ 0.80 ต่อประชากรแสนคน และจังหวัดชัยภูมิ 0.35 ต่อประชากรแสนคน รายละเอียดดังตารางที่ 1 เมื่อจำแนกอัตราป่วยโรคไข้หวัดใหญ่ระดับอำเภอ พบว่าอำเภอที่มีอัตราป่วยสูงที่สุดคือ อำเภอชุมพวง จังหวัดนครราชสีมา 12.06 ต่อประชากรแสนคน รองลงมาคือ อำเภอละหานทราย จังหวัดบุรีรัมย์ 10.83 ต่อประชากรแสนคน และอำเภอคูเมือง จังหวัดบุรีรัมย์ 8.83 ต่อประชากรแสนคน ตามลำดับ รายละเอียดดังตารางที่ 2

ข้อเสนอแนะ

1. โรคไข้หวัดใหญ่เป็นโรคที่มีวิธีการป้องกันและวิธีการรักษาที่มีประสิทธิภาพแต่ต้องเฝ้าระวังในกลุ่มผู้สูงอายุอย่างเข้มข้นเนื่องจากเป็นกลุ่มที่มีอัตราป่วยต่ำแต่มีอัตราป่วยตายสูง โดยเฉพาะกลุ่มผู้สูงอายุที่มีโรคประจำตัวด้วยโรคเรื้อรังซึ่งไม่ได้รับวัคซีนป้องกันโรคไข้หวัดใหญ่
2. เฝ้าระวังผู้ป่วยที่มีอาการ ILI โดยเฉพาะกลุ่มผู้สูงอายุ ถ้าพบผู้ป่วยมีอาการเข้าได้กับโรคไข้หวัดใหญ่ต้องตรวจทางห้องปฏิบัติการด้วย Rapid test และให้ยา Oseltamivir
3. ในสถานที่ที่มีคนอยู่หนาแน่นและแออัด เช่น เรือนจำ ค่ายทหาร โรงเรียน การเข้าค่ายพักแรม ควรมีการคัดกรองผู้ที่มีอาการคล้ายไข้หวัดใหญ่ หากพบผู้ป่วยต้องมีการแยกผู้ป่วย โดยให้แยกห้องนอนหรือหยุดเรียนหยุดงาน
4. เมื่อมีผู้ป่วยโรคไข้หวัดใหญ่จะต้องดำเนินการสอบสวนโรคเฉพาะรายทุกราย และค้นหาผู้ป่วยเพิ่มเติมในพื้นที่
5. ผู้ป่วยยืนยันไข้หวัดใหญ่เสียชีวิตต้องมีผลทางห้องปฏิบัติการยืนยันเชื้อก่อโรคทุกราย (รวมทั้ง Rapid test)

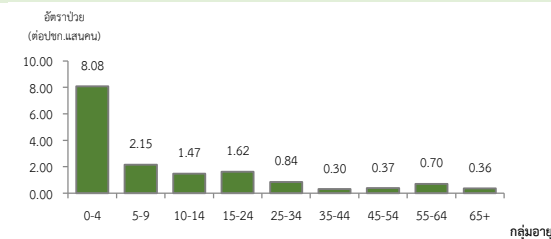
ตารางที่ 1 เปรียบเทียบอัตราป่วยโรคไข้หวัดใหญ่ปี 2565 และปี 2564 ช่วงเวลาเดียวกันแยกรายจังหวัด

จังหวัด	ปี 2565		ปี 2564		อัตราป่วย (ต่อ 65/64 (เท่า))
	(1ม.ค.-23 เม.ย. 65)	อัตราป่วย*	(1ม.ค.-23เม.ย. 64)	อัตราป่วย*	
	Pt. (ราย)		Pt. (ราย)		
นครราชสีมา	40	1.51	203	7.67	0.19
บุรีรัมย์	21	1.32	253	15.86	0.06
สุรินทร์	11	0.80	143	10.23	0.09
ชัยภูมิ	4	0.35	55	4.83	0.06

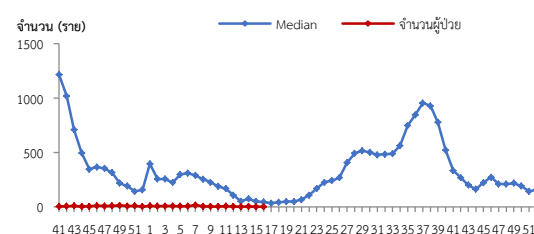
หมายเหตุ * อัตราป่วยต่อประชากรแสนคน

ตารางที่ 2 อัตราป่วยโรคไข้หวัดใหญ่สูงที่สุด 10 อันดับแรกในปี 2565 เขตสุขภาพที่ 9

อัตราป่วยสะสม 10 อันดับแรก ระหว่างวันที่ 1 ม.ค. - 23 เม.ย. 2565				
ลำดับ	อำเภอ	จังหวัด	Pt. ราย	อัตราป่วย*
1	ชุมพวง	นครราชสีมา	10	12.06
2	ละหานทราย	บุรีรัมย์	8	10.83
3	คูเมือง	บุรีรัมย์	6	8.83
4	บ้านด่าน	บุรีรัมย์	2	6.48
5	ศรีณรงค์	สุรินทร์	3	6.41
6	นาโพธิ์	บุรีรัมย์	2	6.19
7	หนองบัวระเหว	ชัยภูมิ	2	5.19
8	ปักธงชัย	นครราชสีมา	6	5.16
9	หนองหงส์	บุรีรัมย์	2	4.00
10	ศรีขรภูมิ	สุรินทร์	5	3.70

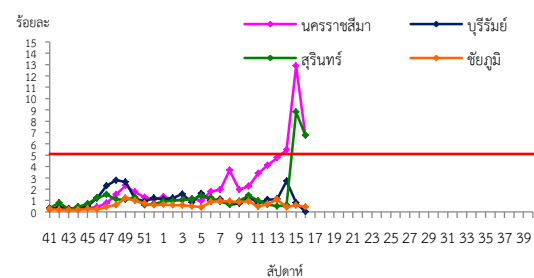


รูปที่ 1 แผนภูมิอัตราป่วยโรคไข้หวัดใหญ่ต่อประชากรแสนคนตามกลุ่มอายุ ปี 2565

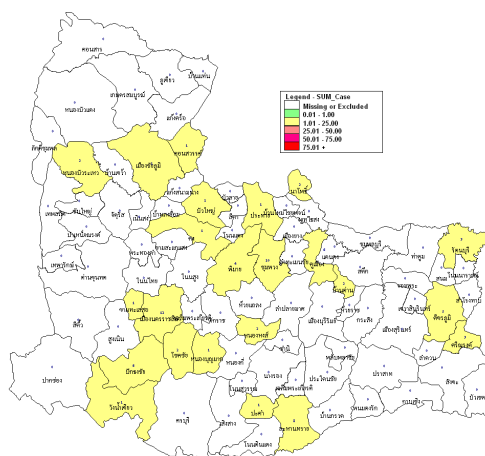


รูปที่ 2 จำนวนผู้ป่วยโรคไข้หวัดใหญ่จำนวนรายสัปดาห์เปรียบเทียบกับข้อมูลปี 2565 กับค่ามัธยฐาน 5 ปีย้อนหลัง (2560-2564)

ตารางที่ 1 เปรียบเทียบอัตราป่วยโรคไข้หวัดใหญ่ปี 2565 และปี 2564 ช่วงเวลาเดียวกันแยกรายจังหวัด



รูปที่ 3 สัดส่วน ILI ต่อผู้ป่วยนอก แยกรายจังหวัด ในเขตสุขภาพที่ 9 ที่มา : ระบบเฝ้าระวังโรคทางระบาดวิทยาของกลุ่มอาการคล้ายไข้หวัดใหญ่ กองระบาดวิทยา กรมควบคุมโรค ข้อมูล ณ วันที่ 23 เมษายน 2565



รูปที่ 4 อัตราป่วยโรคไข้หวัดใหญ่ปี 2565จำนวนรายอำเภอในเขตสุขภาพที่ 9

โรคปอดบวม ปี 2565 (วันที่ 24 - 30 เมษายน 2565)

สถานการณ์โรคปอดบวม ประเทศไทย

ตั้งแต่วันที่ 1 มกราคม - 26 เมษายน 2565 พบผู้ป่วย 40,310 ราย อัตราป่วย 60.92 ต่อประชากรแสนคน มีรายงานผู้เสียชีวิต 48 ราย อัตราตาย 0.07 ต่อประชากรแสนคน อัตราส่วนเพศหญิงต่อเพศชาย 1:1.14 พบมากที่สุดในกลุ่มอายุ 65 ปีขึ้นไป ร้อยละ 39.00 รองลงมาคือ กลุ่มอายุ 55-64 ปี ร้อยละ 14.93 และกลุ่มอายุ 45-54 ปี ร้อยละ 10.35 ตามลำดับ ภาคที่มีอัตราป่วยสูงสุดคือ ภาคตะวันออกเฉียงเหนือ 79.13 ต่อประชากรแสนคน รองลงมาคือ ภาคเหนือ 77.34 ต่อประชากรแสนคน ภาคใต้ 53.32 ต่อประชากรแสนคน และภาคกลาง 37.94 ต่อประชากรแสนคน ตามลำดับ โดยจังหวัดที่มีอัตราป่วยสูงสุดในประเทศ คือ จังหวัดอุบลราชธานี อัตราป่วย 197.59 ต่อประชากรแสนคน

สถานการณ์โรคปอดบวม เขตสุขภาพที่ 9

ตั้งแต่วันที่ 1 มกราคม - 23 เมษายน 2565 พบผู้ป่วย 3,852 ราย อัตราป่วย 57.59 ต่อประชากรแสนคน ไม่มีรายงานผู้เสียชีวิต อัตราส่วนเพศหญิงต่อเพศชาย 1:1.01 พบมากที่สุดในกลุ่มอายุ 65 ปีขึ้นไป อัตราป่วย 174.43 ต่อประชากรแสนคน รองลงมาคือ 0-4 ปี อัตราป่วย 173.81 ต่อประชากรแสนคน และกลุ่มอายุ 55-64 ปี อัตราป่วย 67.27 ต่อประชากรแสนคน ตามลำดับ ดังรูปที่ 1

เปรียบเทียบจำนวนผู้ป่วยโรคปอดบวมปี 2565 กับค่ามัธยฐาน 5 ปีย้อนหลัง (2560-2564) พบความผิดปกติของการเกิดโรค โดยมีจำนวนผู้ป่วยมากกว่าค่ามัธยฐาน 5 ปีย้อนหลังในสัปดาห์ที่ 16 ดังรูปที่ 2

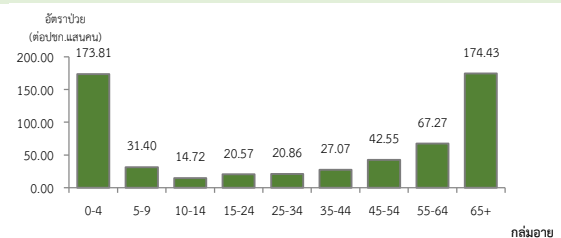
จังหวัดที่มีอัตราป่วยโรคปอดบวมสูงสุดคือ จังหวัดบุรีรัมย์ 78.48 ต่อประชากรแสนคน รองลงมาคือ จังหวัดชัยภูมิ 56.59 ต่อประชากรแสนคน จังหวัดสุรินทร์ 55.75 ต่อประชากรแสนคน และจังหวัดนครราชสีมา 44.49 ต่อประชากรแสนคน รายละเอียดดังตารางที่ 1 เมื่อจำแนกอัตราป่วยโรคปอดบวมในระดับอำเภอ พบว่าอำเภอที่มีอัตราป่วยสูงที่สุดคือ อำเภอนางรอง จังหวัดบุรีรัมย์ 703.47 ต่อประชากรแสนคน รองลงมาคือ อำเภอสีดา จังหวัดนครราชสีมา 357.62 ต่อประชากรแสนคน และอำเภอหนองบัวระเหว จังหวัดชัยภูมิ 261.97 ต่อประชากรแสนคน ตามลำดับ รายละเอียดดังตารางที่ 2

ข้อเสนอแนะ

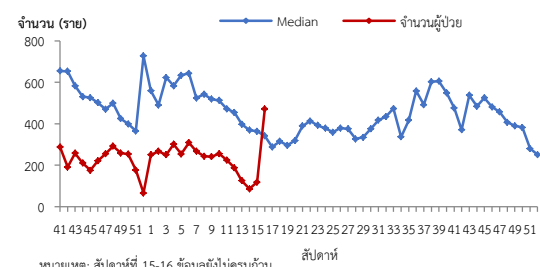
1. ผู้ป่วยที่เป็นโรคปอดบวมจากไข้หวัดใหญ่ควรให้ยาต้านเชื้อไวรัส
2. หลังจากผู้ป่วยได้รับการวินิจฉัยสาเหตุจากเชื้อแบคทีเรียควรรักษาด้วยยาปฏิชีวนะอย่างรวดเร็วที่สุด
3. ฉีดวัคซีนป้องกันโรคในกลุ่มเสี่ยงคือ เด็กเล็ก ผู้ที่มีอายุ 65 ปีขึ้นไป และผู้ที่มีภาวะภูมิคุ้มกันบกพร่องหรือมีโรคประจำตัวบางอย่าง การฉีดวัคซีนที่ส่งผลในการลดอัตราการเกิดโรคปอดบวมจากการติดเชื้อได้แก่ วัคซีนป้องกันไข้หวัดใหญ่ และวัคซีนป้องกันโรคปอดอักเสบ
4. อาการปอดบวมเป็นอาการที่พบได้จากหลายโรค ควรทำการตรวจหาเชื้อก่อโรค โดยเฉพาะช่วงที่มีการระบาดของโรคโควิด-19

ตารางที่ 2 อัตราป่วยโรคปอดบวม สูงที่สุด 10 อันดับแรกในปี 2565 เขตสุขภาพที่ 9

อัตราป่วยสะสม 10 อันดับแรก ระหว่างวันที่ 1 ม.ค. - 23 เม.ย. 2565				
ลำดับ	อำเภอ	จังหวัด	Pt.ราย	อัตราป่วย*
1	นางรอง	บุรีรัมย์	801	703.47
2	สีดา	นครราชสีมา	85	357.62
3	หนองบัวระเหว	ชัยภูมิ	101	261.97
4	เนินสง่า	ชัยภูมิ	51	196.33
5	ชุมพวง	นครราชสีมา	156	188.2
6	ขำนิ	บุรีรัมย์	53	149.74
7	เขวาสินรินทร์	สุรินทร์	48	139.48
8	ศีขรภูมิ	สุรินทร์	183	135.57
9	บำเหน็จณรงค์	ชัยภูมิ	68	129.29
10	ละหานทราย	บุรีรัมย์	87	117.83



รูปที่ 1 แผนภูมิอัตราป่วยโรคปอดบวมต่อประชากรแสนคนตามกลุ่มอายุปี 2565

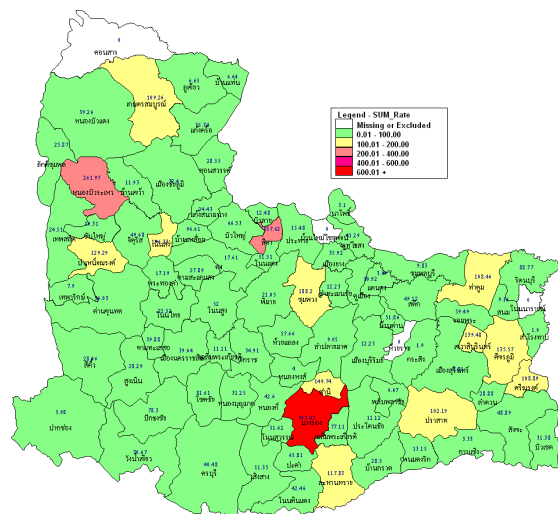


รูปที่ 2 จำนวนผู้ป่วยโรคปอดบวมจำแนกรายสัปดาห์ที่เปรียบเทียบกับข้อมูลปี 2565 กับค่ามัธยฐาน 5 ปี ย้อนหลัง (2560-2564)

ตารางที่ 1 เปรียบเทียบอัตราป่วยโรคปอดบวม ปี 2565 และปี 2564 ช่วงเวลาเดียวกันแก่รายจังหวัด

จังหวัด	ปี 2565 (1 ม.ค.-23เม.ย. 65)		ปี 2564 (1 ม.ค.-23เม.ย. 64)		อัตราป่วย ปี 65/64 (เท่า)
	Pt. (ราย)	อัตรา ป่วย*	Pt. (ราย)	อัตรา ป่วย*	
บุรีรัมย์	1,252	78.48	2,116	132.64	0.59
ชัยภูมิ	644	56.59	1,033	90.77	0.62
สุรินทร์	779	55.75	1,306	93.46	0.59
นครราชสีมา	1,178	44.49	1,939	73.23	0.60

หมายเหตุ * อัตราป่วยต่อประชากรแสนคน



รูปที่ 3 อัตราป่วยโรคปอดบวม ปี 2565 จำแนกรายอำเภอในเขตสุขภาพที่ 9

โรคไข้หัด ปี 2565 (วันที่ 24 - 30 เมษายน 2565)

สถานการณ์โรคไข้หัดประเทศไทย

ตั้งแต่วันที่ 1 มกราคม - 20 เมษายน 2565 พบผู้ป่วยโรคไข้หัด 86 ราย อัตราป่วย 0.13 ต่อประชากรแสนคน มีผู้เสียชีวิต 7 ราย อัตราตาย 0.01 ต่อประชากรแสนคน อัตราส่วนเพศชายต่อเพศหญิง 1:2.44 พบมากที่สุดในกลุ่มอายุ 65 ปีขึ้นไป ร้อยละ 29.07 รองลงมาคือ กลุ่มอายุ 55-64 ปี ร้อยละ 25.58 และกลุ่มอายุ 45-54 ปี ร้อยละ 23.26 ตามลำดับ ภาคที่มีอัตราป่วยสูงสุด คือ ภาคเหนือ 0.32 ต่อประชากรแสนคน รองลงมาคือ ภาคตะวันออกเฉียงเหนือ 0.16 ต่อประชากรแสนคน ภาคใต้ 0.09 ต่อประชากรแสนคน และภาคกลาง 0.01 ต่อประชากรแสน ตามลำดับ โดยจังหวัดที่มีอัตราป่วยสูงสุดในประเทศคือ จังหวัดนครราชสีมา อัตราป่วย 1.14 ต่อประชากรแสนคน

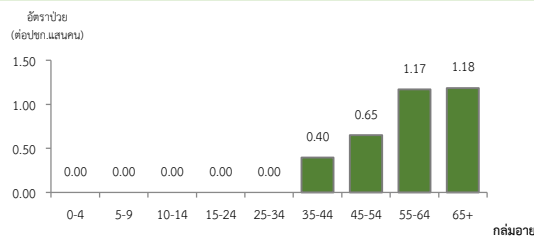
สถานการณ์โรคไข้หัดเขตสุขภาพที่ 9

ตั้งแต่วันที่ 1 มกราคม - 23 เมษายน 2565 พบผู้ป่วย 31 ราย อัตราป่วย 0.46 ต่อประชากรแสนคน เสียชีวิต 7 ราย อัตราป่วยตายร้อยละ 22.58 อัตราส่วนเพศหญิงต่อเพศชาย 1:3.43 พบมากที่สุดในกลุ่มอายุ 65 ปีขึ้นไป อัตราป่วย 1.18 ต่อประชากรแสนคน รองลงมาคือ กลุ่มอายุ 55-64 ปี อัตราป่วย 1.17 ต่อประชากรแสนคน และกลุ่มอายุ 45-54 ปี อัตราป่วย 0.65 ต่อประชากรแสนคน ดังรูปที่ 1 เปรียบเทียบจำนวนผู้ป่วยโรคไข้หัดปี 2565 กับค่ามัธยฐาน 5 ปีย้อนหลัง (2560-2564) พบความผิดปกติของการเกิดโรค ในสัปดาห์ที่ 15 โดยมีจำนวนผู้ป่วยสูงกว่าค่ามัธยฐาน ดังรูปที่ 2

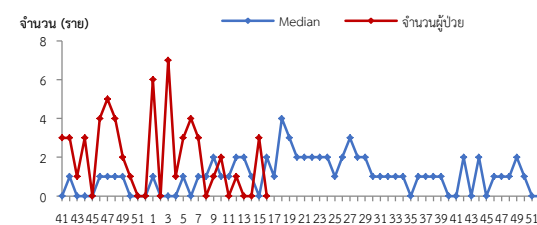
จังหวัดที่มีอัตราป่วยโรคไข้หัดสูงสุดคือ จังหวัดนครราชสีมา 1.13 ต่อประชากรแสนคน รองลงมาคือ จังหวัดชัยภูมิ 0.09 ต่อประชากรแสนคน จังหวัดบุรีรัมย์ และจังหวัดสุรินทร์ ไม่พบผู้ป่วย รายละเอียดดังตารางที่ 1 เมื่อจำแนกอัตราป่วยโรคไข้หัดในระดับอำเภอพบว่าอำเภอที่มีอัตราป่วยสูงสุดคือ อำเภอเฉลิมพระเกียรติ จังหวัดนครราชสีมา 5.55 ต่อประชากรแสนคน รองลงมาคือ อำเภอแก้งสนามนาง จังหวัดนครราชสีมา 5.43 ต่อประชากรแสนคน และอำเภอบ้านเหลื่อม จังหวัดนครราชสีมา 4.83 ต่อประชากรแสนคน ตามลำดับ รายละเอียดดังตารางที่ 2

ข้อเสนอแนะ

1. ควรมีการสอบสวนให้ทราบพฤติกรรมการบริโภค แหล่งที่มาของเนื้อหมู และศึกษาลักษณะทางระบาดวิทยาชนิดของเชื้อภายในจังหวัดและเขตร่วมกับที่ปศุสัตว์
2. สื่อสารความเสี่ยงโรคไข้หัดให้ประชาชนรับทราบ เพื่อให้มีการปรับพฤติกรรมบริโภคเนื้อหมูที่ปรุงสุก ไม่ควรรับประทานเนื้อหมูดิบร่วมกับการดื่มสุรา
3. ประชาชนควรเลือกซื้อเนื้อหมูจากแหล่งที่มีมาตรฐาน เชื่อถือได้ ไม่ควรซื้อจากแหล่งที่ไม่ทราบที่มาของหมู
4. ให้ความรู้ด้านสุขอนามัยแก่ผู้ขายและหมู พัฒนามาตรฐานของฟาร์มหมู โรงฆ่าสัตว์ เชียงหมู ให้มีความปลอดภัยต่อผู้บริโภค



รูปที่ 1 แผนภูมิอัตราป่วยโรคไข้หัดต่อประชากรแสนคนตามกลุ่มอายุปี 2565



รูปที่ 2 จำนวนผู้ป่วยโรคไข้หัดจำแนกรายสัปดาห์เปรียบเทียบกับข้อมูลปี 2565 กับค่ามัธยฐาน 5 ปีย้อนหลัง (2560-2564)

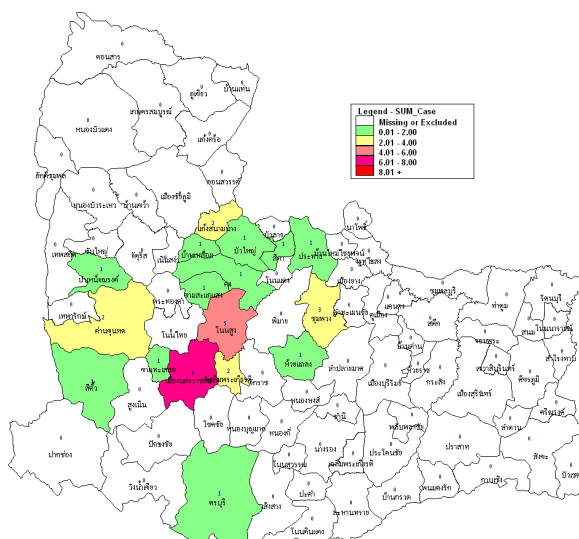
ตารางที่ 1 เปรียบเทียบอัตราป่วยโรคไข้หัดปี 2565 และปี 2564 ช่วงเวลาเดียวกันแยกรายจังหวัด

จังหวัด	ปี 2565 (1 ม.ค.-23 เม.ย. 65)		ปี 2564 (1 ม.ค.-23 เม.ย. 64)		อัตราป่วย ปี 65/64 (เท่า)
	Pt. (ราย)	อัตรา ป่วย*	Pt. (ราย)	อัตรา ป่วย*	
นครราชสีมา	30	1.13	30	1.13	1.00
ชัยภูมิ	1	0.09	5	0.44	0.20
บุรีรัมย์	0	0.00	0	0.00	0.00
สุรินทร์	0	0.00	1	0.07	0.00

หมายเหตุ * อัตราป่วยต่อประชากรแสนคน

ตารางที่ 2 อัตราป่วยโรคไข้หัดสูงสุด 10 อันดับแรกในปี 2565 เขตสุขภาพที่ 9

ลำดับ	อำเภอ	จังหวัด	Pt.ราย	อัตราป่วย*
1	เฉลิมพระเกียรติ	นครราชสีมา	2	5.55
2	แก้งสนามนาง	นครราชสีมา	2	5.43
3	บ้านเหลื่อม	นครราชสีมา	1	4.83
4	สีดา	นครราชสีมา	1	4.21
5	โนนสูง	นครราชสีมา	5	4.00
6	ชุมพวง	นครราชสีมา	3	3.62
7	ขามทะเลสอ	นครราชสีมา	1	3.32
8	ขามสะแกแสง	นครราชสีมา	1	2.32
9	บ้านหันจันทรงค์	ชัยภูมิ	1	1.90
10	ด่านขุนทด	นครราชสีมา	2	1.56



รูปที่ 3 อัตราป่วยโรคไข้หัดปี 2565 จำแนกรายอำเภอในเขตสุขภาพที่ 9

นางเฉลิมพร เทพหัสดิน ณ อยุธยา นักวิชาการสาธารณสุขชำนาญการ/ผู้จัดทำ
นางนันทนา แต่ประเสริฐ นักวิชาการสาธารณสุขชำนาญการพิเศษ/ผู้ตรวจทาน