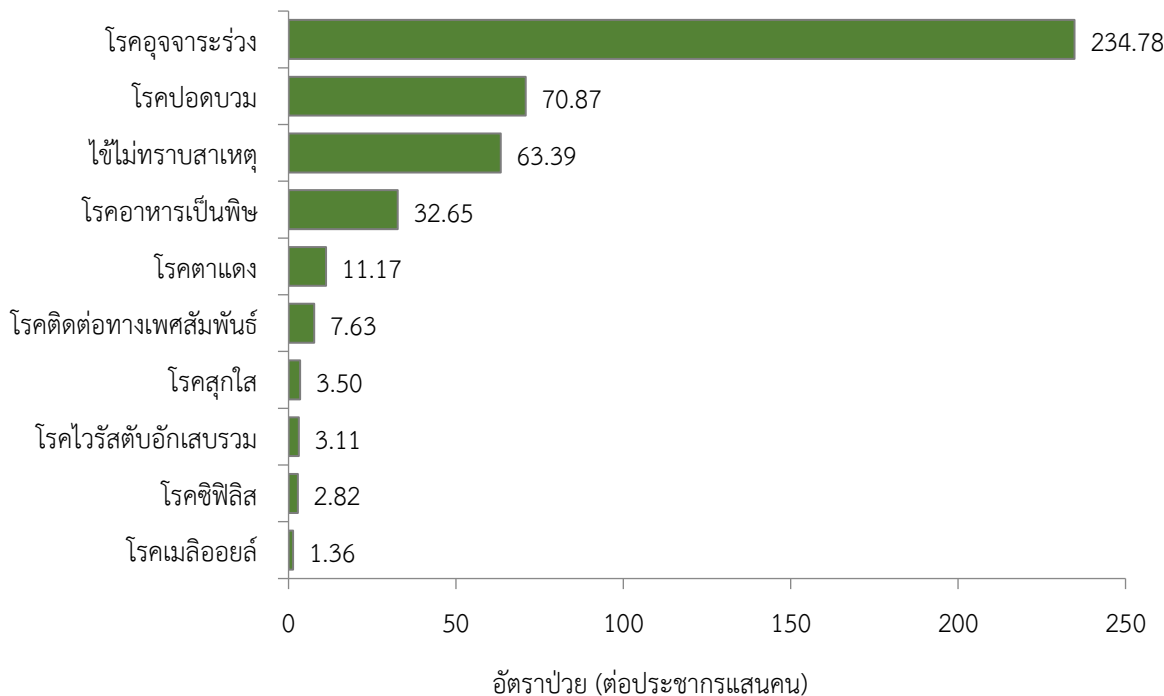


สถานการณ์โรคสำคัญที่เฝ้าระวังทางระบาดวิทยาในพื้นที่เขตสุขภาพที่ 9 สัปดาห์ที่ 18 ปี พ.ศ. 2565 (วันที่ 1 - 7 พฤษภาคม 2565)

การวิเคราะห์สถานการณ์ใช้ข้อมูลสะสมตั้งแต่สัปดาห์ที่ 1- 17 (วันที่ 1 มกราคม – 30 เมษายน 2565) เขตสุขภาพที่ 9 ได้รับรายงานผู้ป่วยในระบบเฝ้าระวัง 506 จากเครือข่าย 4 จังหวัด (นครราชสีมา ชัยภูมิ สุรินทร์ และบุรีรัมย์) มีรายงานผู้เสียชีวิตสะสม 7 ราย ได้แก่ โรคไข้หัด 7 ราย (นครราชสีมา 7 ราย)

10 อันดับโรคที่มีอัตราป่วยต่อประชากรแสนคนสูงสุด

10 อันดับโรคที่มีอัตราป่วยต่อประชากรแสนคนสูงสุด คือ โรคอุจจาระร่วง 234.78 ต่อประชากรแสนคน โรคปอดบวม 70.87 ต่อประชากรแสนคน ไข้ไม่ทราบสาเหตุ 63.39 ต่อประชากรแสนคน โรคอาหารเป็นพิษ 32.65 ต่อประชากรแสนคน โรคตาแดง 11.17 ต่อประชากรแสนคน โรคติดต่อทางเพศสัมพันธ์ 7.63 ต่อประชากรแสนคน โรคสุกใส 3.50 ต่อประชากรแสนคน โรคตับอักเสบรวม 3.11 โรคซิฟิลิส 2.82 ต่อประชากรแสนคน และโรคเมลิออยด์ 1.36 ต่อประชากรแสนคน ตามลำดับ ดังรูปที่ 1



รูปที่ 1 10 อันดับโรคที่มีอัตราป่วยต่อประชากรแสนคนสูงสุดในพื้นที่เขตสุขภาพที่ 9
ที่มา: รายงาน 506 สำนักงานสาธารณสุขจังหวัดในพื้นที่ข้อมูล ณ วันที่ 3 พฤษภาคม 2565

โรคที่เป็นปัญหาทางสาธารณสุขในพื้นที่เขตสุขภาพที่ 9 มีดังนี้

โรคซิฟิลิส ปี 2565 (วันที่ 1-7 พฤษภาคม 2565)

สถานการณ์โรคซิฟิลิส ประเทศไทย

ตั้งแต่วันที่ 1 มกราคม – 2 พฤษภาคม 2565 มีผู้ป่วยโรคซิฟิลิส จำนวน 3,420 ราย อัตราป่วย 5.17 ต่อประชากรแสนคน ไม่มีรายงานผู้เสียชีวิต อัตราส่วนเพศหญิงต่อเพศชาย 1:1.37 พบมากที่สุดในกลุ่มอายุ 15-24 ปี ร้อยละ 38.39 รองลงมาคือ กลุ่มอายุ 25-34 ปี ร้อยละ 26.58 และกลุ่มอายุ 35-44 ปี ร้อยละ 12.78 ตามลำดับ ภาคที่มีอัตราป่วยสูงสุดคือ ภาคกลาง 7.31 ต่อประชากรแสนคน รองลงมา คือ ภาคเหนือ 5.65 ต่อประชากรแสนคน ภาคตะวันออกเฉียงเหนือ 3.45 ต่อประชากรแสนคน และภาคใต้ 3.36 ต่อประชากรแสนคน ตามลำดับ โดยจังหวัดที่มีอัตราป่วยสูงสุดในประเทศคือ จังหวัดเชียงราย อัตราป่วย 19.95 ต่อประชากรแสนคน

สถานการณ์โรคซิฟิลิสเขตสุขภาพที่ 9

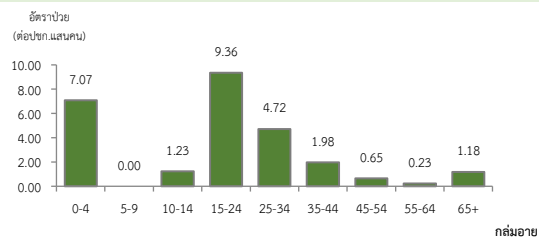
ตั้งแต่วันที่ 1 มกราคม – 30 เมษายน 2565 พบผู้ป่วย 191 ราย อัตราป่วย 2.82 ต่อประชากรแสนคน ไม่มีรายงานผู้เสียชีวิต อัตราส่วนเพศหญิงต่อเพศชาย 1:1.22 พบมากที่สุดในกลุ่มอายุ 15-24 ปี อัตราป่วย 9.36 ต่อประชากรแสนคน รองลงมาคือ กลุ่มอายุ 0-4 ปี อัตราป่วย 7.07 ต่อประชากรแสนคน และกลุ่มอายุ 25-34 ปี อัตราป่วย 4.72 ต่อประชากรแสนคน ดังรูปที่ 1

เปรียบเทียบจำนวนผู้ป่วยโรคซิฟิลิสปี 2565 กับค่ามัธยฐาน 5 ปีย้อนหลัง (2560-2564) พบความผิดปกติของการเกิดโรค โดยมีจำนวนผู้ป่วยมากกว่าค่ามัธยฐาน 5 ปีย้อนหลัง ตั้งแต่สัปดาห์ที่ 3 ปี 2565และไม่พบความผิดปกติในสัปดาห์ที่ 13-15 ต่อมาในสัปดาห์ที่ 16 เริ่มมีจำนวนผู้ป่วยสูงกว่าค่ามัธยฐาน ดังรูปที่ 2

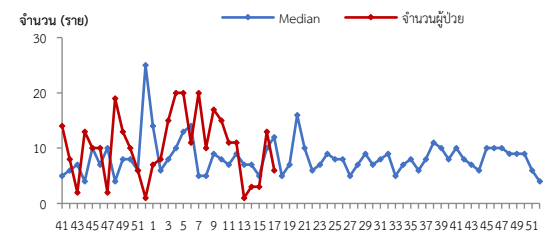
จังหวัดที่มีอัตราป่วยโรคซิฟิลิสสูงสุดคือ จังหวัดบุรีรัมย์ 4.76 ต่อประชากรแสนคน รองลงมาคือ จังหวัดชัยภูมิ 2.90 ต่อประชากรแสนคน จังหวัดนครราชสีมา 2.45 ต่อประชากรแสนคน และจังหวัดสุรินทร์ 1.22 ต่อประชากรแสนคน รายละเอียดดังตารางที่ 1 เมื่อจำแนกอัตราป่วยโรคซิฟิลิสระดับอำเภอพบว่าอำเภอที่มีอัตราป่วยสูงสุดคือ อำเภอขามเฒ่า จังหวัดบุรีรัมย์ 28.26 ต่อประชากรแสนคน รองลงมาคืออำเภอนางรอง จังหวัดบุรีรัมย์ 23.74 ต่อประชากรแสนคน และอำเภอหนองบัวระเหว จังหวัดชัยภูมิ 20.75 ต่อประชากรแสนคน ตามลำดับ รายละเอียดดังตารางที่ 2

ข้อเสนอแนะ

- ขยายความครอบคลุมและเพิ่มความต่อเนื่องในการสื่อสาร การใช้ถุงยางอนามัยเพื่อการป้องกันโรคในกลุ่มเยาวชนและกลุ่มเสี่ยงอื่นๆ
- รณรงค์ให้ความรู้และส่งเสริมให้หญิงตั้งครรภ์เข้าถึงบริการฝากครรภ์ก่อน 12 สัปดาห์ และรับการตรวจเลือดหาโรคซิฟิลิส ได้ 2 ครั้ง ต่อการตั้งครรภ์แต่ละครั้ง
- ติดตามหญิงตั้งครรภ์ที่พบโรคซิฟิลิส และสามีหรือคู่นอนให้ได้รับการรักษาอย่างทันท่วงที เนื่องจากซิฟิลิสเป็นโรคที่รักษาหายด้วยยาเพนนิซิลิน ทำให้สามารถป้องกันการถ่ายทอดซิฟิลิสจากแม่สู่ลูกได้
- ดำเนินการเฝ้าระวังและวิเคราะห์สถานการณ์โรคซิฟิลิสอย่างต่อเนื่อง โดยเฉพาะซิฟิลิสแต่กำเนิด (Congenital syphilis) ซึ่งเกิดจากการติดเชื้อซิฟิลิสในหญิงตั้งครรภ์ทั้งการติดเชื้อก่อนหรือระหว่างตั้งครรภ์ โดยอาจมีภาวะแทรกซ้อนต่อการตั้งครรภ์และต่อทารกสูง



รูปที่ 1 แผนภูมิอัตราป่วยโรคซิฟิลิสต่อประชากรแสนคนตามกลุ่มอายุปี 2565



รูปที่ 2 จำนวนผู้ป่วยโรคซิฟิลิสจำแนกรายสัปดาห์เปรียบเทียบกับข้อมูลปี 2565 กับค่ามัธยฐาน 5 ปี ย้อนหลัง (2560-2564)

ตารางที่ 1 เปรียบเทียบอัตราป่วยโรคซิฟิลิส ปี 2565 และปี 2564 ช่วงเวลาเดียวกันแยกรายจังหวัด

จังหวัด	ปี 2565 (1 ม.ค.–30 เม.ย. 65)		ปี 2564 (1 ม.ค.–30 เม.ย. 64)		อัตราป่วย ปี 65/64 (เท่า)
	Pt. (ราย)	อัตรา ป่วย*	Pt. (ราย)	อัตรา ป่วย*	
บุรีรัมย์	76	4.76	96	6.02	0.79
ชัยภูมิ	33	2.90	32	2.81	1.03
นครราชสีมา	65	2.45	105	3.97	0.62
สุรินทร์	17	1.22	47	3.36	0.36

หมายเหตุ * อัตราป่วยต่อประชากรแสนคน

ตารางที่ 2 อัตราป่วยโรคซิฟิลิสสูงที่สุด 10 อันดับแรกในปี 2565 เขตสุขภาพที่ 9

อัตราป่วยสะสม 10 อันดับแรก ระหว่างวันที่ 1 ม.ค. – 30 เม.ย. 2565				
ลำดับ	อำเภอ	จังหวัด	Pt.ราย	อัตราป่วย*
1	ขามเฒ่า	บุรีรัมย์	10	28.26
2	นางรอง	บุรีรัมย์	27	23.74
3	หนองบัวระเหว	ชัยภูมิ	8	20.75
4	ครบุรี	นครราชสีมา	17	17.68
5	เฉลิมพระเกียรติ	บุรีรัมย์	5	12.44
6	ปักธงชัย	นครราชสีมา	14	12.05
7	โนนสุวรรณ	บุรีรัมย์	3	11.95
8	หนองกี่	บุรีรัมย์	6	8.51
9	ปราสาท	สุรินทร์	11	7.21
10	ละหานทราย	บุรีรัมย์	5	6.76



รูปที่ 3 อัตราป่วยโรคซิฟิลิส ปี 2565 จำแนกรายอำเภอในเขตสุขภาพที่ 9

โรคสกุสปี 2565 (วันที่ 1-7 พฤษภาคม 2565)

สถานการณ์โรคสกุสปีประเทศไทย

ตั้งแต่วันที่ 1 มกราคม – 2 พฤษภาคม 2565 พบผู้ป่วยโรคสกุสปี 1,918 ราย อัตราป่วย 2.90 ต่อประชากรแสนคน ไม่มีรายงานผู้เสียชีวิต อัตราส่วนเพศชายต่อเพศหญิง 1:1.06 พบมากที่สุดในกลุ่มอายุ 15-24 ปี ร้อยละ 17.57 รองลงมาคือ กลุ่มอายุ 25-34 ปี ร้อยละ 15.17 และกลุ่มอายุ 10-14 ปี ร้อยละ 13.19 ตามลำดับ ภาคที่มีอัตราป่วยสูงสุด คือภาคเหนือ 4.52 ต่อประชากรแสนคน รองลงมาคือภาคใต้ 3.04 ต่อประชากรแสนคน ภาคตะวันออกเฉียงเหนือ 2.95 ต่อประชากรแสนคน และภาคกลาง 1.94 ต่อประชากรแสนคน ตามลำดับ โดยจังหวัดที่มีอัตราป่วยสูงสุดในประเทศคือ จังหวัดแพร่ อัตราป่วย 14.04 ต่อประชากรแสนคน

สถานการณ์โรคสกุสปีเขตสุขภาพที่ 9

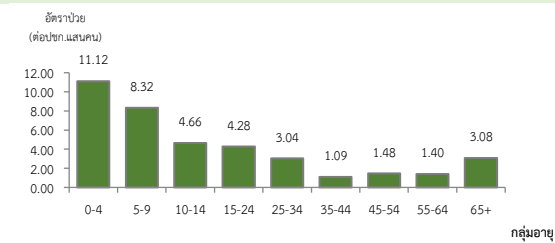
ตั้งแต่วันที่ 1 มกราคม – 30 เมษายน 2565 พบผู้ป่วย 237 ราย อัตราป่วย 3.50 ต่อประชากรแสนคน ไม่มีรายงานผู้เสียชีวิต อัตราส่วนเพศชายต่อเพศหญิง 1:1.06 พบมากที่สุดในกลุ่มอายุ 0-4 ปี อัตราป่วย 11.12 ต่อประชากรแสนคน รองลงมาคือกลุ่มอายุ 5-9 ปี อัตราป่วย 8.32 ต่อประชากรแสนคน และกลุ่มอายุ 10-14 ปี อัตราป่วย 4.66 ต่อประชากรแสนคน ตามลำดับ ดังรูปที่ 1

เปรียบเทียบจำนวนผู้ป่วยโรคสกุสปีปี 2565 กับค่ามัธยฐาน 5 ปีย้อนหลัง (2560-2564) ไม่พบความผิดปกติของการเกิดโรค จำนวนผู้ป่วยต่ำกว่าค่ามัธยฐาน ดังรูปที่ 2

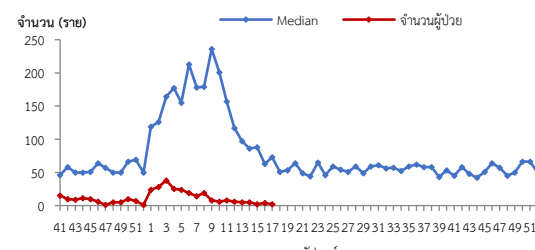
จังหวัดที่มีอัตราป่วยโรคสกุสปีสูงสุดคือ จังหวัดบุรีรัมย์ 6.08 ต่อประชากรแสนคน รองลงมาคือจังหวัดสุรินทร์ 3.65 ต่อประชากรแสนคน จังหวัดนครราชสีมา 2.42 ต่อประชากรแสนคนและจังหวัดชัยภูมิ 2.20 ต่อประชากรแสนคน รายละเอียดดังตารางที่ 1 เมื่อจำแนกอัตราป่วยโรคสกุสปีในระดับอำเภอพบว่าอำเภอที่มีอัตราป่วยสูงสุดคือ อำเภอบ้านเหลื่อม จังหวัดนครราชสีมา 19.37 ต่อประชากรแสนคนรองลงมาคืออำเภอซับใหญ่ จังหวัดชัยภูมิ 19.17 ต่อประชากรแสนคน และอำเภอขำนิ จังหวัดบุรีรัมย์ 14.13 ต่อประชากรแสนคน ตามลำดับรายละเอียดดังตารางที่ 2

ข้อเสนอแนะ

1. ฝ่าระวังโรคสกุสปีในชุมชนและสถานที่มีคนอยู่รวมกันเป็นจำนวนมาก เช่น โรงเรียน ศูนย์เด็กเล็ก เรือนจำและทัณฑสถาน เป็นต้น และสอบสวนโรคผู้ป่วยสกุสปีทุกราย
2. โรคสกุสปีติดต่อได้ง่ายจากการหายใจ การสัมผัส จึงควรแยกเด็กป่วยออกจากเด็กคนอื่น ไม่ใช้ของใช้ส่วนตัวปะปนกัน และให้เด็กหยุดเรียนเพื่อป้องกันการแพร่กระจายเชื้อ
3. กลุ่มเสี่ยงต่อการเกิดภาวะแทรกซ้อนซึ่งอาจจะเป็นอันตรายถึงแก่ชีวิตได้ ได้แก่ ผู้ที่มีภูมิคุ้มกันบกพร่องแต่กำเนิด ผู้ที่กินยากดภูมิต้านทาน ทารกแรกเกิด สตรีมีครรภ์ ผู้สูงอายุที่ป่วยเป็นโรคเบาหวาน ผู้ป่วยโรคมะเร็ง ผู้ป่วยที่อยู่ระหว่างการรักษาด้วยเคมีบำบัดหรือรังสีรักษา ผู้ป่วยโรคภูมิคุ้มกันบกพร่อง
4. การป้องกันโรคสามารถทำได้ด้วยการพาบุตรหลานไปรับวัคซีนป้องกันโรคสกุสปี โดยแพทย์แนะนำให้เริ่มฉีดตั้งแต่อายุ 1 ปีขึ้นไป (วัคซีนนอกแผนงานสร้างเสริมภูมิคุ้มกันโรค)



รูปที่ 1 แผนภูมิอัตราป่วยโรคสกุสปีต่อประชากรแสนคนตามกลุ่มอายุปี 2565



รูปที่ 2 จำนวนผู้ป่วยโรคสกุสปีจำแนกรายสัปดาห์เปรียบเทียบกับข้อมูลปี 2565 กับค่ามัธยฐาน 5 ปี ย้อนหลัง (2560-2564)

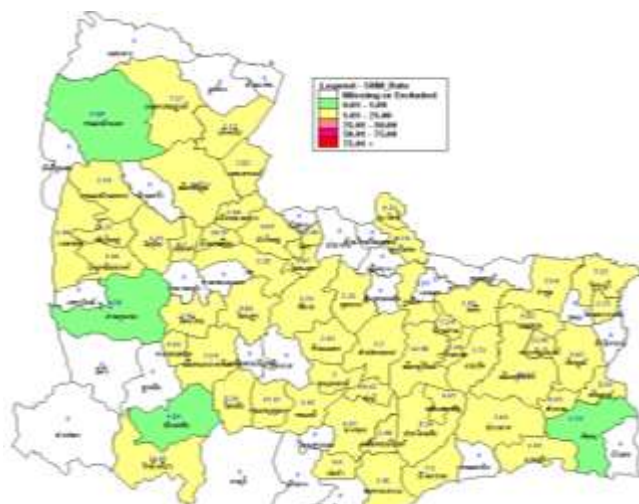
ตารางที่ 1 เปรียบเทียบอัตราป่วยโรคสกุสปีปี 2565 และปี 2564 ช่วงเวลาเดียวกันแยกจังหวัด

จังหวัด	ปี 2565 (1 ม.ค.-30 เม.ย. 65)		ปี 2564 (1 ม.ค.-30 เม.ย. 64)		อัตราป่วยปี 65/64 (เท่า)
	Pt. (ราย)	อัตราป่วย*	Pt. (ราย)	อัตราป่วย*	
บุรีรัมย์	97	6.08	349	21.88	0.28
สุรินทร์	51	3.65	223	15.96	0.23
นครราชสีมา	64	2.42	457	17.26	0.14
ชัยภูมิ	25	2.20	184	16.17	0.14

หมายเหตุ * อัตราป่วยต่อประชากรแสนคน

ตารางที่ 2 อัตราป่วยโรคสกุสปีสูงสุด 10 อันดับแรกในปี 2565 เขตสุขภาพที่ 9

ลำดับ	อำเภอ	จังหวัด	Pt. ราย	อัตราป่วย*
1	บ้านเหลื่อม	นครราชสีมา	4	19.37
2	ซับใหญ่	ชัยภูมิ	3	19.17
3	ขำนิ	บุรีรัมย์	5	14.13
4	หนองบุญมาก	นครราชสีมา	8	13.17
5	เมืองบุรีรัมย์	บุรีรัมย์	28	12.68
6	สีดา	นครราชสีมา	3	12.66
7	เขวาสินรินทร์	สุรินทร์	4	11.65
8	วังน้ำเขียว	นครราชสีมา	5	10.97
9	นางรอง	บุรีรัมย์	11	9.67
10	ลำดวน	สุรินทร์	3	9.63



รูปที่ 3 อัตราป่วยโรคสกุสปีปี 2565 จำแนกรายอำเภอในเขตสุขภาพที่ 9

โรคไข้หวัดใหญ่ปี 2565 (วันที่ 1-7 พฤษภาคม 2565)

สถานการณ์โรคไข้หวัดใหญ่ประเทศไทย

ตั้งแต่วันที่ 1 มกราคม – 1 พฤษภาคม 2565 มีผู้ป่วย 1,475 ราย อัตราป่วย 2.23 ต่อประชากรแสนคน ไม่มีรายงานผู้เสียชีวิต อัตราส่วนเพศชายต่อเพศหญิง 1.06:1.00 พบมากที่สุด ในอายุ 1 ปี ร้อยละ 10.98 รองลงมาคือกลุ่มอายุ 15-24 ปี ร้อยละ 10.44 และกลุ่มอายุ 25-34 ปี ร้อยละ 8.75 ตามลำดับ ภาคที่มีอัตราป่วยสูงสุดคือ ภาคเหนือ 4.87 ต่อประชากรแสนคน รองลงมาคือ ภาคตะวันออกเฉียงเหนือ 2.19 ต่อประชากรแสนคน ภาคใต้ 2.05 ต่อประชากรแสนคน และภาคกลาง 0.94 ต่อประชากรแสนคน ตามลำดับ โดยจังหวัดที่มีอัตราป่วยสูงสุดในประเทศคือ จังหวัดเชียงราย อัตราป่วย 14.88 ต่อประชากรแสนคน

สถานการณ์โรคไข้หวัดใหญ่เขตสุขภาพที่ 9

ตั้งแต่วันที่ 1 มกราคม – 30 เมษายน 2565 พบผู้ป่วย 90 ราย อัตราป่วย 1.33 ต่อประชากรแสนคน ไม่มีรายงานผู้เสียชีวิต อัตราส่วนเพศชายต่อเพศหญิง 1:1.14 พบมากที่สุด ในกลุ่มอายุ 0-4 ปี อัตราป่วย 9.77 ต่อประชากรแสนคน รองลงมาคือ กลุ่มอายุ 5-9 ปี อัตราป่วย 2.68 ต่อประชากรแสนคน และกลุ่มอายุ 15-24 ปี อัตราป่วย 1.85 ต่อประชากรแสนคน ตามลำดับดังรูปที่ 1

เปรียบเทียบกับผู้ป่วยโรคไข้หวัดใหญ่ปี 2565 กับค่ามัธยฐาน 5 ปีย้อนหลัง (2560-2564) ไม่พบความผิดปกติของการเกิดโรคเนื่องจากจำนวนผู้ป่วยต่ำกว่าค่ามัธยฐาน 5 ปีย้อนหลัง ดังรูปที่ 2 แต่พบว่าจังหวัดนครราชสีมา มีค่าสัดส่วน ILI สูงกว่าร้อยละ 5 ตั้งแต่สัปดาห์ที่ 12-15 และจังหวัดสุรินทร์ ตั้งแต่สัปดาห์ที่ 13 ดังรูปที่ 3

จังหวัดที่มีอัตราป่วยโรคไข้หวัดใหญ่สูงสุดคือ จังหวัดนครราชสีมา 1.59 ต่อประชากรแสนคน รองลงมาคือจังหวัดบุรีรัมย์ 1.57 ต่อประชากรแสนคน จังหวัดสุรินทร์ 1.29 ต่อประชากรแสนคน และจังหวัดชัยภูมิ 0.44 ต่อประชากรแสนคน รายละเอียดดังตารางที่ 1 เมื่อจำแนกอัตราป่วยโรคไข้หวัดใหญ่ระดับอำเภอพบว่าอำเภอที่มีอัตราป่วยสูงที่สุดคือ อำเภอบ้านด่าน จังหวัดบุรีรัมย์ 16.21 ต่อประชากรแสนคน รองลงมาคือ อำเภอชุมพวง จังหวัดนครราชสีมา 12.06 ต่อประชากรแสนคน และอำเภอละหานทราย จังหวัดบุรีรัมย์ 10.83 ต่อประชากรแสนคน ตามลำดับ รายละเอียดดังตารางที่ 2

ข้อเสนอแนะ

1. โรคไข้หวัดใหญ่เป็นโรคที่มีวิธีการป้องกันและวิธีการรักษาที่มีประสิทธิภาพแต่ต้องเฝ้าระวังในกลุ่มผู้สูงอายุอย่างเข้มข้นเนื่องจากเป็นกลุ่มที่มีอัตราป่วยต่ำแต่มีอัตราป่วยตายสูง โดยเฉพาะกลุ่มผู้สูงอายุที่มีโรคประจำตัวด้วยโรคเรื้อรังซึ่งไม่ได้รับวัคซีนป้องกันโรคไข้หวัดใหญ่
2. เฝ้าระวังผู้ป่วยที่มีอาการ ILI โดยเฉพาะกลุ่มผู้สูงอายุ ถ้าพบผู้ป่วยมีอาการเข้าได้กับโรคไข้หวัดใหญ่ต้องตรวจทางห้องปฏิบัติการด้วย Rapid test และให้ยา Oseltamivir
3. ในสถานที่ที่มีคนอยู่หนาแน่นและแออัด เช่น เรือนจำ ค่ายทหาร โรงเรียน การเข้าค่ายพักแรม ควรมีการคัดกรองผู้ที่มีอาการคล้ายไข้หวัดใหญ่ หากพบผู้ป่วยต้องมีการแยกผู้ป่วย โดยให้แยกห้องนอนหรือหยุดเรียนหยุดงาน
4. เมื่อมีผู้ป่วยโรคไข้หวัดใหญ่จะต้องดำเนินการสอบสวนโรคเฉพาะรายทุกราย และค้นหาผู้ป่วยเพิ่มเติมในพื้นที่
5. ผู้ป่วยยืนยันไข้หวัดใหญ่เสียชีวิตต้องมีผลทางห้องปฏิบัติการยืนยันเชื้อก่อโรคทุกราย (รวมทั้ง Rapid test)

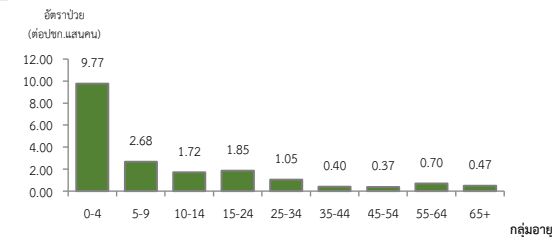
ตารางที่ 1 เปรียบเทียบอัตราป่วยโรคไข้หวัดใหญ่ปี 2565 และปี 2564 ช่วงเวลาเดียวกันแยกรายจังหวัด

จังหวัด	ปี 2565		ปี 2564		อัตราป่วย 65/64 (เท่า)
	(1ม.ค.-30 เม.ย. 65)	อัตราป่วย*	(1ม.ค.-30 เม.ย.64)	อัตราป่วย*	
	Pt. (ราย)		Pt. (ราย)		
นครราชสีมา	42	1.59	227	8.57	0.18
บุรีรัมย์	25	1.57	277	17.36	0.09
สุรินทร์	18	1.29	155	11.09	0.12
ชัยภูมิ	5	0.44	58	5.10	0.09

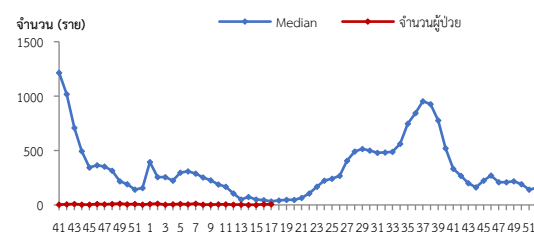
หมายเหตุ * อัตราป่วยต่อประชากรแสนคน

ตารางที่ 2 อัตราป่วยโรคไข้หวัดใหญ่สูงสุด 10 อันดับแรกในปี 2565 เขตสุขภาพที่ 9

อัตราป่วยสะสม 10 อันดับแรก ระหว่างวันที่ 1 ม.ค. – 30 เม.ย. 2565					
ลำดับ	อำเภอ	จังหวัด	Pt. ราย	อัตราป่วย*	
1	บ้านด่าน	บุรีรัมย์	5	16.21	
2	ชุมพวง	นครราชสีมา	10	12.06	
3	ละหานทราย	บุรีรัมย์	8	10.83	
4	คูเมือง	บุรีรัมย์	6	8.83	
5	ศีขรภูมิ	สุรินทร์	11	8.15	
6	ศรีณรงค์	สุรินทร์	3	6.41	
7	นาโพธิ์	บุรีรัมย์	2	6.19	
8	หนองบัวระเหว	ชัยภูมิ	2	5.19	
9	ปักธงชัย	นครราชสีมา	6	5.16	
10	หนองหงส์	บุรีรัมย์	2	4.00	

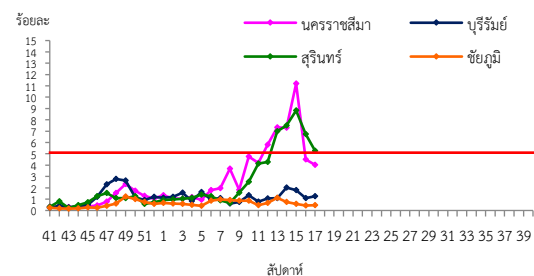


รูปที่ 1 แผนภูมิอัตราป่วยโรคไข้หวัดใหญ่ต่อประชากรแสนคนตามกลุ่มอายุ ปี 2565

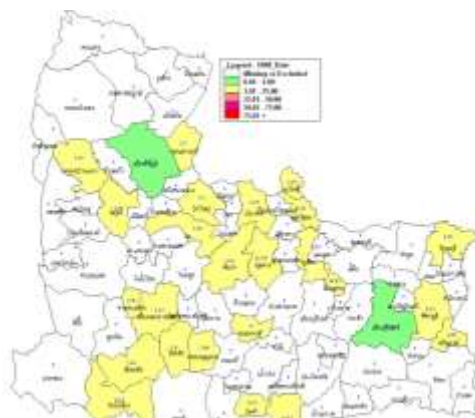


รูปที่ 2 จำนวนผู้ป่วยโรคไข้หวัดใหญ่จำนวนรายสัปดาห์เปรียบเทียบกับข้อมูลปี 2565 กับค่ามัธยฐาน 5 ปี ย้อนหลัง (2560-2564)

ตารางที่ 1 เปรียบเทียบอัตราป่วยโรคไข้หวัดใหญ่ปี 2565 และปี 2564 ช่วงเวลาเดียวกันแยกรายจังหวัด



รูปที่ 3 สัดส่วน ILI ต่อผู้ป่วยนอก แยกรายจังหวัด ในเขตสุขภาพที่ 9 ที่มา : ระบบเฝ้าระวังโรคทางระบาดวิทยาของกลุ่มอาการคล้ายไข้หวัดใหญ่ กองระบาดวิทยา กรมควบคุมโรค ข้อมูล ณ วันที่ 5 พฤษภาคม 2565



รูปที่ 4 อัตราป่วยโรคไข้หวัดใหญ่ปี 2565 จำนวนรายอำเภอในเขตสุขภาพที่ 9

โรคปอดบวมปี 2565 (วันที่ 1-7 พฤษภาคม 2565)

สถานการณ์โรคปอดบวม ประเทศไทย

ตั้งแต่วันที่ 1 มกราคม – 3 พฤษภาคม 2565 พบผู้ป่วย 44,049 ราย อัตราป่วย 66.57 ต่อประชากรแสนคน มีรายงานผู้เสียชีวิต 54 ราย อัตราตาย 0.08 ต่อประชากรแสนคน อัตราส่วนเพศหญิงต่อเพศชาย 1:1.14 พบมากที่สุดในกลุ่มอายุ 65 ปีขึ้นไป ร้อยละ 39.42 รองลงมาคือ กลุ่มอายุ 55-64 ปี ร้อยละ 15.01 และกลุ่มอายุ 45-54 ปี ร้อยละ 10.43 ตามลำดับ ภาคที่มีอัตราป่วยสูงสุดคือ ภาคตะวันออกเฉียงเหนือ 88.58 ต่อประชากรแสนคน รองลงมาคือ ภาคเหนือ 79.89 ต่อประชากรแสนคน ภาคใต้ 61.64 ต่อประชากรแสนคน และภาคกลาง 40.44 ต่อประชากรแสนคน ตามลำดับ โดยจังหวัดที่มีอัตราป่วยสูงสุดในประเทศ คือ จังหวัดอุบลราชธานี อัตราป่วย 211.67 ต่อประชากรแสนคน

สถานการณ์โรคปอดบวม เขตสุขภาพที่ 9

ตั้งแต่วันที่ 1 มกราคม – 30 เมษายน 2565 พบผู้ป่วย 4,804 ราย อัตราป่วย 70.87 ต่อประชากรแสนคน ไม่มีรายงานผู้เสียชีวิต อัตราส่วนเพศชายต่อเพศหญิง 1:1.08 พบมากที่สุดในกลุ่มอายุ 65 ปีขึ้นไป อัตราป่วย 221.92 ต่อประชากรแสนคน รองลงมาคือ 0-4 ปี อัตราป่วย 196.38 ต่อประชากรแสนคน และกลุ่มอายุ 55-64 ปี อัตราป่วย 88.09 ต่อประชากรแสนคน ตามลำดับดังรูปที่ 1

เปรียบเทียบจำนวนผู้ป่วยโรคปอดบวมปี 2565 กับค่ามัธยฐาน 5 ปีย้อนหลัง (2560-2564) พบความผิดปกติของการเกิดโรค โดยมีจำนวนผู้ป่วยมากกว่าค่ามัธยฐาน 5 ปีย้อนหลังในสัปดาห์ที่ 16-17 ดังรูปที่ 2

จังหวัดที่มีอัตราป่วยโรคปอดบวมสูงสุดคือ จังหวัดบุรีรัมย์ 99.61 ต่อประชากรแสนคน รองลงมาคือ จังหวัดสุรินทร์ 90.31 ต่อประชากรแสนคน จังหวัดชัยภูมิ 60.63 ต่อประชากรแสนคนและจังหวัดนครราชสีมา 47.70 ต่อประชากรแสนคน รายละเอียดดังตารางที่ 1 เมื่อจำแนกอัตราป่วยโรคปอดบวมในระดับอำเภอพบว่าอำเภอที่มีอัตราป่วยสูงสุดคือ อำเภอนางรอง จังหวัดบุรีรัมย์ 889.66 ต่อประชากรแสนคน รองลงมาคือ อำเภอหนองสีชภูมิ จังหวัดสุรินทร์ 445.96 ต่อประชากรแสนคน และอำเภอสีดา จังหวัดนครราชสีมา 357.62 ต่อประชากรแสนคน ตามลำดับ รายละเอียดดังตารางที่ 2

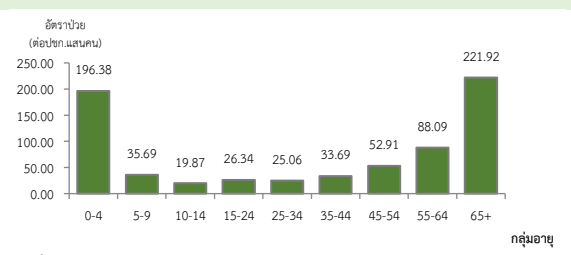
2

ข้อเสนอแนะ

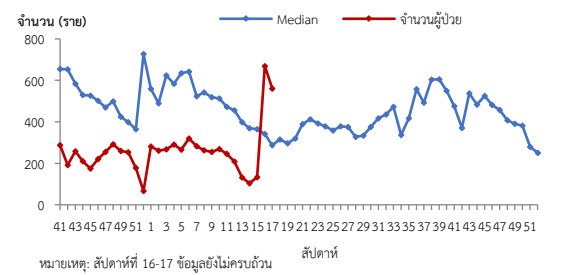
1. ผู้ป่วยที่เป็นโรคปอดบวมจากไข้หวัดใหญ่ควรให้ยาต้านเชื้อไวรัส
2. หลังจากผู้ป่วยได้รับการวินิจฉัยสาเหตุจากเชื้อแบคทีเรียควรรักษาด้วยยาปฏิชีวนะอย่างรวดเร็วที่สุด
3. ฉีดวัคซีนป้องกันโรคในกลุ่มเสี่ยงคือ เด็กเล็ก ผู้ที่มีอายุ 65 ปีขึ้นไป และผู้ที่มีภาวะภูมิคุ้มกันบกพร่องหรือมีโรคประจำตัวบางอย่าง การฉีดวัคซีนที่ส่งผลในการลดอัตราการเกิดโรคปอดบวมจากการติดเชื้อได้แก่ วัคซีนป้องกันไข้หวัดใหญ่ และวัคซีนป้องกันโรคปอดอักเสบ
4. อาการปอดบวมเป็นอาการที่พบได้จากหลายโรค ควรทำการตรวจหาเชื้อก่อโรค โดยเฉพาะช่วงที่มีการระบาดของโรคโควิด-19

ตารางที่ 2 อัตราป่วยโรคปอดบวม สูงที่สุด 10 อันดับแรกในปี 2565 เขตสุขภาพที่ 9

อัตราป่วยสะสม 10 อันดับแรก ระหว่างวันที่ 1 ม.ค. – 30 เม.ย. 2565				
ลำดับ	อำเภอ	จังหวัด	Pt.ราย	อัตราป่วย*
1	นางรอง	บุรีรัมย์	1013	889.66
2	สีชภูมิ	สุรินทร์	602	445.96
3	สีดา	นครราชสีมา	85	357.62
4	หนองบัวระเหว	ชัยภูมิ	112	290.50
5	แคนดง	บุรีรัมย์	89	274.67
6	ชุมพวง	นครราชสีมา	181	218.36
7	เนินสง่า	ชัยภูมิ	51	196.33
8	ชำนิ	บุรีรัมย์	56	158.22
9	เขวาสินรินทร์	สุรินทร์	48	139.48
10	ท่าตูม	สุรินทร์	132	137.66



รูปที่ 1 แผนภูมิอัตราป่วยโรคปอดบวมต่อประชากรแสนคนตามกลุ่มอายุปี 2565

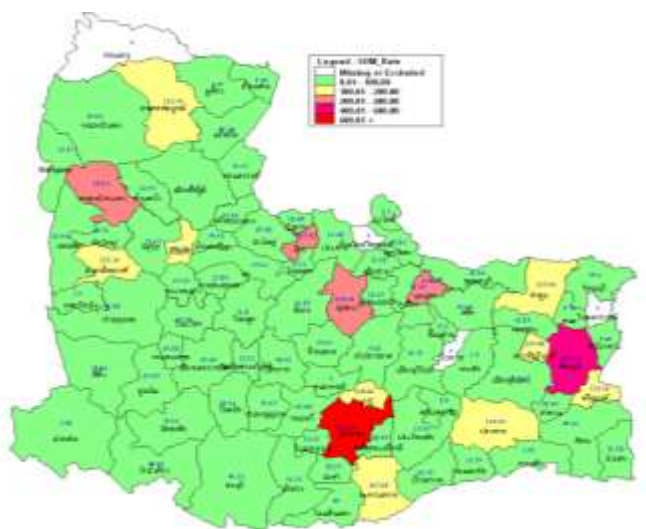


รูปที่ 2 จำนวนผู้ป่วยโรคปอดบวมจำแนกรายสัปดาห์เปรียบเทียบกับข้อมูลปี 2565 กับค่ามัธยฐาน 5 ปีย้อนหลัง (2560-2564)

ตารางที่ 1 เปรียบเทียบอัตราป่วยโรคปอดบวม ปี 2565 และปี 2564 ช่วงเวลาเดียวกันแยกรายจังหวัด

จังหวัด	ปี 2565 (1 ม.ค.-30 เม.ย. 65)		ปี 2564 (1 ม.ค.-30 เม.ย. 64)		อัตราป่วยปี 65/64 (เท่า)
	Pt. (ราย)	อัตราป่วย*	Pt. (ราย)	อัตราป่วย*	
บุรีรัมย์	1,589	99.61	2,184	136.90	0.73
สุรินทร์	1,262	90.31	1,331	95.25	0.95
ชัยภูมิ	690	60.63	1,047	92.00	0.66
นครราชสีมา	1,263	47.70	1,985	74.97	0.64

หมายเหตุ * อัตราป่วยต่อประชากรแสนคน



รูปที่ 3 อัตราป่วยโรคปอดบวม ปี 2565 จำแนกรายอำเภอในเขตสุขภาพที่ 9

โรคไข้หัด ปี 2565 (วันที่ 1-7 พฤษภาคม 2565)

สถานการณ์โรคไข้หัดประเทศไทย

ตั้งแต่วันที่ 1 มกราคม – 26 เมษายน 2565 พบผู้ป่วยโรคไข้หัด 90 ราย อัตราป่วย 0.14 ต่อประชากรแสนคน มีผู้เสียชีวิต 7 ราย อัตราตาย 0.01 ต่อประชากรแสนคน อัตราส่วนเพศชายต่อเพศหญิง 1:2.44 พบมากที่สุดในกลุ่มอายุ 65 ปีขึ้นไป ร้อยละ 30.00 รองลงมาคือ กลุ่มอายุ 55-64 ปี ร้อยละ 24.44 และกลุ่มอายุ 45-54 ปี ร้อยละ 23.33 ตามลำดับ ภาคที่มีอัตราป่วยสูงสุด คือ ภาคเหนือ 0.32 ต่อประชากรแสนคน รองลงมาคือ ภาคตะวันออกเฉียงเหนือ 0.17 ต่อประชากรแสนคน ภาคใต้ 0.12 ต่อประชากรแสนคน และภาคกลาง 0.01 ต่อประชากรแสน ตามลำดับ โดยจังหวัดที่มีอัตราป่วยสูงสุดในประเทศคือ จังหวัดนครราชสีมา อัตราป่วย 1.18 ต่อประชากรแสนคน

สถานการณ์โรคไข้หัดเขตสุขภาพที่ 9

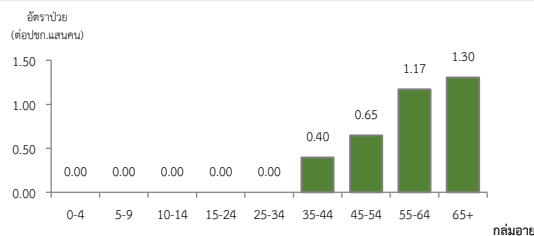
ตั้งแต่วันที่ 1 มกราคม – 30 เมษายน 2565 พบผู้ป่วย 32 ราย อัตราป่วย 0.47 ต่อประชากรแสนคน เสียชีวิต 7 ราย อัตราป่วยตายร้อยละ 21.88 อัตราส่วนเพศหญิงต่อเพศชาย 1:3 พบมากที่สุดในกลุ่มอายุ 65 ปีขึ้นไป อัตราป่วย 1.30 ต่อประชากรแสนคน รองลงมาคือ กลุ่มอายุ 55-64 ปี อัตราป่วย 1.17 ต่อประชากรแสนคน และกลุ่มอายุ 45-54 ปี อัตราป่วย 0.65 ต่อประชากรแสนคน ดังรูปที่ 1

เปรียบเทียบจำนวนผู้ป่วยโรคไข้หัดปี 2565 กับค่ามัธยฐาน 5 ปีย้อนหลัง (2560-2564) พบความผิดปกติของการเกิดโรค ในสัปดาห์ที่ 15 โดยมีจำนวนผู้ป่วยสูงกว่าค่ามัธยฐาน ดังรูปที่ 2

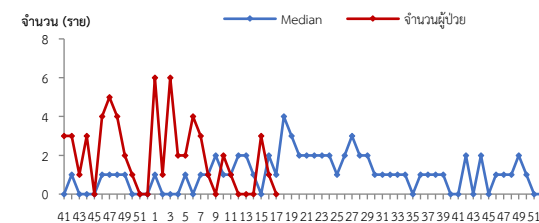
จังหวัดที่มีอัตราป่วยโรคไข้หัดสูงสุดคือ จังหวัดนครราชสีมา 1.17 ต่อประชากรแสนคน รองลงมาคือ จังหวัดชัยภูมิ 0.09 ต่อประชากรแสนคน จังหวัดบุรีรัมย์ และจังหวัดสุรินทร์ ไม่พบผู้ป่วย รายละเอียดดังตารางที่ 1 เมื่อจำแนกอัตราป่วยโรคไข้หัดในระดับอำเภอพบว่าอำเภอที่มีอัตราป่วยสูงสุดคือ อำเภอเฉลิมพระเกียรติ จังหวัดนครราชสีมา 5.55 ต่อประชากรแสนคน รองลงมาคือ อำเภอแก้งสนามนาง จังหวัดนครราชสีมา 5.44 ต่อประชากรแสนคน และอำเภอบ้านเหลื่อม จังหวัดนครราชสีมา 4.84 ต่อประชากรแสนคน ตามลำดับ รายละเอียดดังตารางที่ 2

ข้อเสนอแนะ

1. ควรมีการสอบสวนให้ทราบพฤติกรรมการบริโภค แหล่งที่มาของเนื้อหมู และศึกษาลักษณะทางระบาดวิทยาชนิดของเชื้อภายในจังหวัดและเขตร่วมกับที่ปศุสัตว์
2. สื่อสารความเสี่ยงโรคไข้หัดให้ประชาชนรับทราบ เพื่อให้มีการปรับพฤติกรรมบริโภคเนื้อหมูที่ปรุงสุก ไม่ควรรับประทานเนื้อหมูดิบร่วมกับการดื่มสุรา
3. ประชาชนควรเลือกซื้อเนื้อหมูจากแหล่งที่มีมาตรฐาน เชื่อถือได้ ไม่ควรซื้อจากแหล่งที่ไม่ทราบที่มาของหมู
4. ให้ความรู้ด้านสุขอนามัยแก่ผู้ชำแหละหมู พัฒนามาตรฐานของฟาร์มหมู โรงฆ่าสัตว์ เชียงหมู ให้มีความปลอดภัยต่อผู้บริโภค



รูปที่ 1 แผนภูมิอัตราป่วยโรคไข้หัดต่อประชากรแสนคนตามกลุ่มอายุปี 2565



หมายเหตุ: สัปดาห์ที่ 16-17 ข้อมูลยังไม่ครบถ้วน

รูปที่ 2 จำนวนผู้ป่วยโรคไข้หัดจำแนกรายสัปดาห์เปรียบเทียบกับข้อมูลปี 2565 กับค่ามัธยฐาน 5 ปีย้อนหลัง (2560-2564)

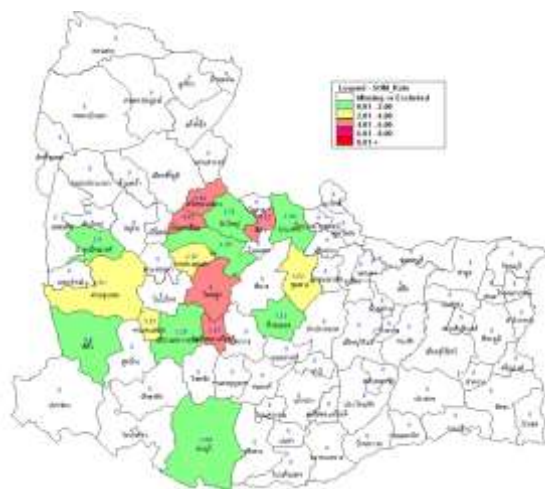
ตารางที่ 1 เปรียบเทียบอัตราป่วยโรคไข้หัดปี 2565 และปี 2564 ช่วงเวลาเดียวกันแยกรายจังหวัด

จังหวัด	ปี 2565 (1 ม.ค.-30 เม.ย. 65)		ปี 2564 (1 ม.ค.-30 เม.ย. 64)		อัตราป่วยปี 65/64 (เท่า)
	Pt. (ราย)	อัตราป่วย*	Pt. (ราย)	อัตราป่วย*	
นครราชสีมา	31	1.17	30	1.13	1.04
ชัยภูมิ	1	0.09	7	0.62	0.14
บุรีรัมย์	0	0.00	0	0.00	0.00
สุรินทร์	0	0.00	1	0.07	0.00

หมายเหตุ * อัตราป่วยต่อประชากรแสนคน

ตารางที่ 2 อัตราป่วยโรคไข้หัดสูงสุดที่ 10 อันดับแรกในปี 2565 เขตสุขภาพที่ 9

อัตราป่วยสะสม 10 อันดับแรก ระหว่างวันที่ 1 ม.ค. – 30 เม.ย. 2565				
ลำดับ	อำเภอ	จังหวัด	Pt. ราย	อัตราป่วย*
1	เฉลิมพระเกียรติ	นครราชสีมา	2	5.55
2	แก้งสนามนาง	นครราชสีมา	2	5.44
3	บ้านเหลื่อม	นครราชสีมา	1	4.84
4	สีดา	นครราชสีมา	1	4.22
5	โนนสูง	นครราชสีมา	5	4.00
6	ชุมพวง	นครราชสีมา	3	3.62
7	ขามทะเลสอ	นครราชสีมา	1	3.30
8	ด่านขุนทด	นครราชสีมา	3	2.33
9	ขามสะแกแสง	นครราชสีมา	1	2.33
10	บำเหน็จณรงค์	ชัยภูมิ	1	1.91



รูปที่ 3 อัตราป่วยโรคไข้หัดปี 2565 จำแนกรายอำเภอในเขตสุขภาพที่ 9

นางสาวกัญญรัตน์ สระแก้ว นักวิชาการสถิติชำนาญการ/ผู้จัดทำ
นางนันทนา แต่ประเสริฐ นักวิชาการสาธารณสุขชำนาญการพิเศษ/ผู้ตรวจทาน