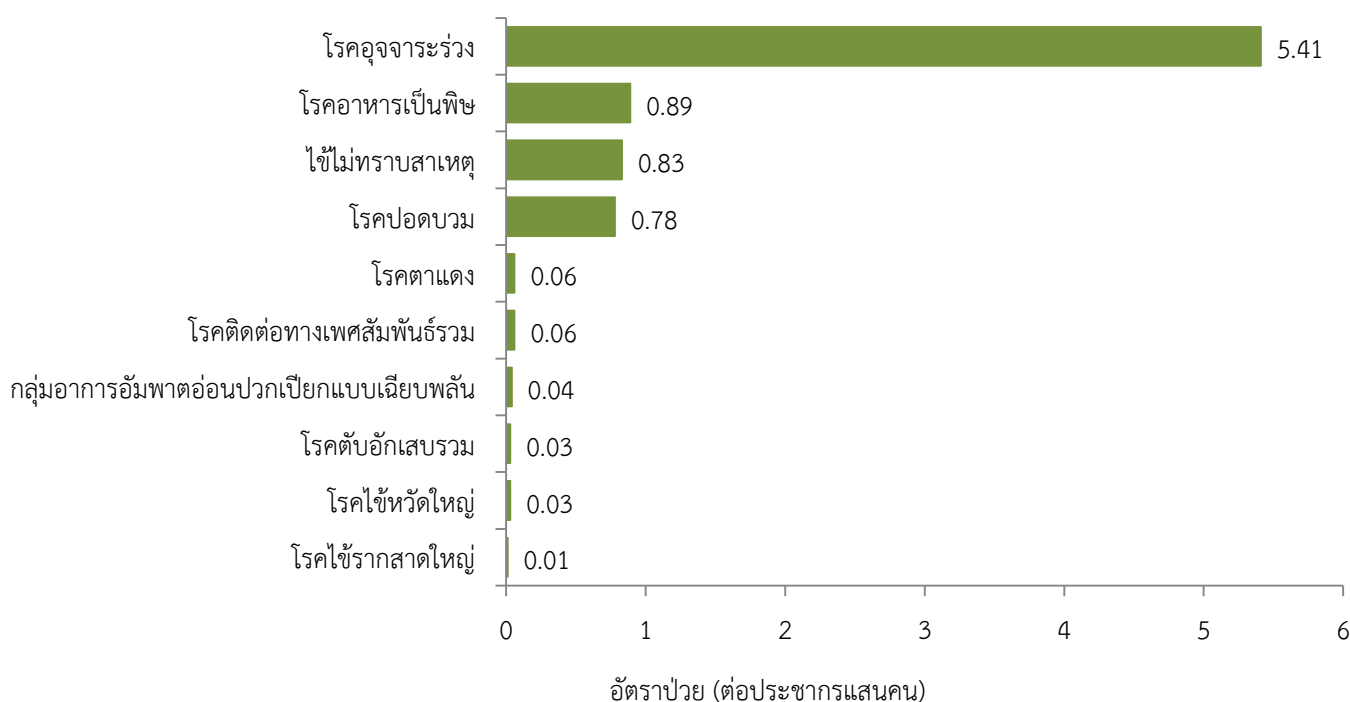


สถานการณ์โรคสำคัญที่เฝ้าระวังทางระบาดวิทยาในพื้นที่เขตสุขภาพที่ 9 สัปดาห์ที่ 2 ปี พ.ศ. 2565 (วันที่ 9 - 15 มกราคม 2565)

การวิเคราะห์สถานการณ์ใช้ข้อมูลสะสมตั้งแต่สัปดาห์ที่ 1 (วันที่ 2 - 8 มกราคม 2565) เขตสุขภาพที่ 9 ได้รับรายงานผู้ป่วยในระบบเฝ้าระวังร.506 จากเครือข่าย 4 จังหวัด (นครราชสีมา ชัยภูมิ สุรินทร์ และบุรีรัมย์) พบผู้ป่วยทั้งหมด 834 ราย ไม่พบรายงานผู้เสียชีวิต

10 อันดับโรคที่มีอัตราป่วยต่อประชากรแสนคนสูงสุด

10 อันดับโรคที่มีอัตราป่วยต่อประชากรแสนคนสูงสุด คือ โรคอุจจาระร่วง 5.41 ต่อประชากรแสนคน โรคอาหารเป็นพิษ 0.89 ต่อประชากรแสนคน ไข้ไม่ทราบสาเหตุ 0.83 ต่อประชากรแสนคน โรคปอดบวม 0.78 ต่อประชากรแสนคน โรคตาแดง 0.06 ต่อประชากรแสนคน โรคติดต่อทางเพศสัมพันธ์รวม 0.04 ต่อประชากรแสนคน กลุ่มอาการอัมพาตอ่อนปวกเปียกแบบเฉียบพลัน 0.04 ต่อประชากรแสนคน โรคตับอักเสบรวม 0.03 ต่อประชากรแสนคน โรคไขหวัดใหญ่ 0.03 ต่อประชากรแสนคนและโรคไข้รากลัดใหญ่ 0.01 ต่อประชากรแสนคน ตามลำดับ ดังรูปที่ 1



รูปที่ 1 10 อันดับโรคที่มีอัตราป่วยต่อประชากรแสนคนสูงสุดในพื้นที่เขตสุขภาพที่ 9
ที่มา:รายงาน 506 สำนักงานสาธารณสุขจังหวัดในพื้นที่ข้อมูล ณ วันที่ 14 มกราคม 2565

โรคที่เป็นปัญหาทางสาธารณสุขในพื้นที่เขตสุขภาพที่ 9 มีดังนี้

โรคไข้หวัดใหญ่ ปี 2565

สถานการณ์โรคไข้หวัดใหญ่ประเทศไทย

ตั้งแต่วันที่ 1 มกราคม - 27 ธันวาคม 2564 มีผู้ป่วย 10,536 ราย อัตราป่วย 15.86 ต่อประชากรแสนคน ไม่มีรายงานผู้เสียชีวิต อัตราส่วนเพศชายต่อเพศหญิง 1:1.01 พบมากที่สุดในกลุ่มอายุ 0-4 ปี ร้อยละ 39.44 รองลงมาคือกลุ่มอายุ 25-34 ปี ร้อยละ 9.44 และกลุ่มอายุ 15-24 ปี ร้อยละ 9.38 ตามลำดับ ภาคที่มีอัตราป่วยสูงสุดคือ ภาคเหนือ 27.91 ต่อประชากรแสนคน รองลงมา คือ ภาคตะวันออกเฉียงเหนือ 16.93 ต่อประชากรแสนคน ภาคใต้ 15.10 ต่อประชากรแสนคน และภาคกลาง 8.76 ต่อประชากรแสนคนตามลำดับ โดยจังหวัดที่มีอัตราป่วยสูงสุดในประเทศ คือ จังหวัดอุบลราชธานี อัตราป่วย 61.61 ต่อประชากรแสนคน

(หมายเหตุ: เป็นข้อมูลล่าสุดจากกองระบาดฯ)

สถานการณ์โรคไข้หวัดใหญ่เขตสุขภาพที่ 9

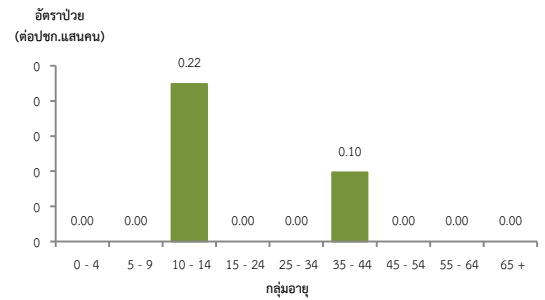
ตั้งแต่วันที่ 1 - 8 มกราคม 2565 พบผู้ป่วย 2 ราย อัตราป่วย 0.03 ต่อประชากรแสนคน เป็นเพศชายทั้งสองราย ไม่มีรายงานผู้เสียชีวิต พบในกลุ่มอายุ 10 - 14 ปี อัตราป่วย 0.22 ต่อประชากรแสนคน รองลงมา คือ กลุ่มอายุ 35 - 44 ปี อัตราป่วย 0.10 ต่อประชากรแสนคน ตามลำดับดังรูปที่ 1

เปรียบเทียบผู้ป่วยโรคไข้หวัดใหญ่ปี 2565 กับค่ามัธยฐาน 5 ปีย้อนหลัง (2560-2564) ไม่พบมีความผิดปกติของการเกิดโรคเนื่องจากจำนวนผู้ป่วยต่ำกว่าค่ามัธยฐาน 5 ปีย้อนหลัง ต่อเนื่องตั้งแต่ปี 2564 ดังรูปที่ 2 และพบว่าส่วนใหญ่มีค่าสัดส่วน ILI ต่ำกว่าร้อยละ 5 ทุกจังหวัด ดังรูปที่ 3

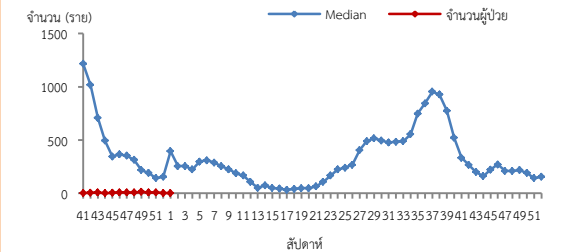
จังหวัดที่มีอัตราป่วยโรคไข้หวัดใหญ่สูงสุดคือ จังหวัดนครราชสีมา 0.08 ต่อประชากรแสนคน รายละเอียดดังตารางที่ 1 เมื่อจำแนกอัตราป่วยโรคไข้หวัดใหญ่ระดับอำเภอ พบว่าอำเภอที่มีอัตราป่วยสูงสุดคือ อำเภอ ชุมพวง จังหวัดนครราชสีมา 2.41 ต่อประชากรแสนคน ตามลำดับ รายละเอียดดังตารางที่ 2

ข้อเสนอแนะ

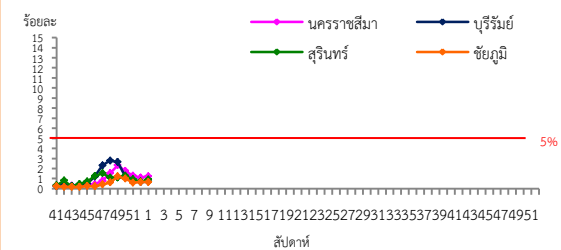
1. โรคไข้หวัดใหญ่เป็นโรคที่มีวิธีการป้องกันและวิธีการรักษาที่มีประสิทธิภาพ แต่ต้องเฝ้าระวังในกลุ่มผู้สูงอายุอย่างเข้มข้นเนื่องจากเป็นกลุ่มที่มีอัตราป่วยต่ำแต่มีอัตราป่วยตายสูง ส่วนใหญ่อยู่ในกลุ่มผู้สูงอายุที่มีโรคประจำตัวด้วยโรคเรื้อรังซึ่งไม่ได้รับวัคซีนป้องกันโรคไข้หวัดใหญ่
2. เฝ้าระวังผู้ป่วยที่มีอาการ ILI โดยเฉพาะกลุ่มผู้สูงอายุ ถ้าพบผู้ป่วยที่มีอาการเข้าได้กับโรคไข้หวัดใหญ่ต้องตรวจทางห้องปฏิบัติการด้วย Rapid test และให้ยา Oseltamivir
3. ในสถานที่ที่มีคนอยู่หนาแน่นและแออัด เช่น เรือนจำ ค่ายทหาร โรงเรียน การเข้าค่ายพักแรม ควรมีการคัดกรองผู้ที่มีอาการคล้ายไข้หวัดใหญ่ หากพบผู้ป่วยต้องมีการแยกผู้ป่วย โดยให้แยกห้องนอนหรือหยุดเรียนหยุดงาน
4. วิธีที่ดีที่สุดในการป้องกันไข้หวัดใหญ่คือ การฉีดวัคซีนไข้หวัดใหญ่ โดยเฉพาะเด็ก และผู้ที่มีความเสี่ยงต่อการเกิดภาวะแทรกซ้อนจากโรคไข้หวัดใหญ่
5. ผู้ป่วยยืนยันไข้หวัดใหญ่เสียชีวิตต้องมีผลทางห้องปฏิบัติการยืนยันเชื้อก่อโรคทุกราย (รวมทั้ง Rapid test)



รูปที่ 1 แผนภูมิแสดงอัตราป่วยโรคไข้หวัดใหญ่ต่อประชากรแสนคน จำแนกตามกลุ่มอายุ ปี 2565



รูปที่ 2 จำนวนผู้ป่วยโรคไข้หวัดใหญ่จำแนกรายสัปดาห์ที่เปรียบเทียบข้อมูลปี 2565 กับค่ามัธยฐาน 5 ปี ย้อนหลัง (2560 - 2564)



รูปที่ 3 สัดส่วน ILI ต่อผู้ป่วยนอก แยกรายจังหวัด ในเขตสุขภาพที่ 9 นครราชสีมา ปี 2565

ที่มา : ระบบเฝ้าระวังโรคทางระบาดวิทยาของกลุ่มอาการคล้ายไข้หวัดใหญ่ กองระบาดวิทยา กรมควบคุมโรค ข้อมูล ณ วันที่ 14 ม.ค. 2565

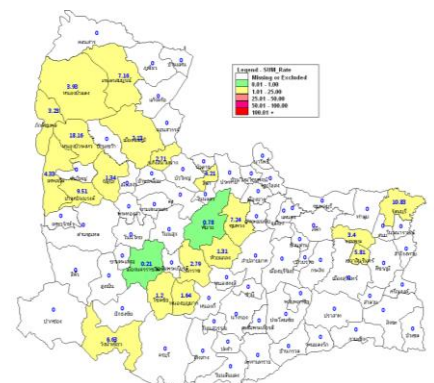
ตารางที่ 1 เปรียบเทียบอัตราป่วยโรคไข้หวัดใหญ่ปี 2565 และปี 2564 ช่วงเวลาเดียวกันแยกรายจังหวัด

จังหวัด	ปี 2565 (1-8 ม.ค. 65)		ปี 2564 (1-8 ม.ค. 64)		อัตราป่วย 65/64 (เท่า)
	Pt. (ราย)	อัตราป่วย*	Pt. (ราย)	อัตราป่วย*	
นครราชสีมา	2	0.08	12	0.45	0.17
สุรินทร์	0	0	25	1.79	0.00
บุรีรัมย์	0	0	28	1.76	0.00
ชัยภูมิ	0	0	6	0.53	0.00

หมายเหตุ * อัตราป่วยต่อประชากรแสนคน

ตารางที่ 2 อัตราป่วยโรคไข้หวัดใหญ่สูงสุด อันดับแรกในปี 2565 เขตสุขภาพที่ 9

อัตราป่วยสะสม อันดับแรก ระหว่างวันที่ 1-8 ม.ค. 2565					
ลำดับ	อำเภอ	จังหวัด	Pt. ราย	อัตราป่วย*	
1	ชุมพวง	นครราชสีมา	2	2.41	



รูปที่ 4 อัตราป่วยโรคไข้หวัดใหญ่ ปี 2565 จำแนกรายอำเภอในเขตสุขภาพที่ 9

โรคปอดบวม ปี 2565

สถานการณ์โรคปอดบวมประเทศไทย

ตั้งแต่วันที่ 1 มกราคม – 27 ธันวาคม 2564 พบผู้ป่วย 150,330 ราย อัตราป่วย 226.35 ต่อประชากรแสนคน มีรายงานผู้เสียชีวิต 205 ราย อัตราตาย 0.31 ต่อประชากรแสนคน อัตราส่วนเพศหญิงต่อเพศชาย 1:1.23 พบมากที่สุดในกลุ่มอายุ 65 ปีขึ้นไป ร้อยละ 37.21 รองลงมาคือ กลุ่มอายุ 55-64 ปี ร้อยละ 14.75 และกลุ่มอายุ 0-4 ปี ร้อยละ 13.97 ตามลำดับ ภาคที่มีอัตราป่วยสูงสุดคือภาคตะวันออกเฉียงเหนือ 278.18 ต่อประชากรแสนคนรองลงมาคือภาคเหนือ 255.33 ต่อประชากรแสนคนภาคใต้ 191.33 ต่อประชากรแสนคน และภาคกลาง 175.50 ต่อประชากรแสนคนตามลำดับ โดยจังหวัดที่มีอัตราป่วยสูงสุดในประเทศ คือ จังหวัดอุบลราชธานี อัตราป่วย 669.0 ต่อประชากรแสนคน (หมายเหตุ: เป็นข้อมูลล่าสุดจากกองระบาดฯ)

สถานการณ์โรคปอดบวมเขตสุขภาพที่ 9

ตั้งแต่วันที่ 1 - 8 มกราคม 2565 พบผู้ป่วย 74 ราย อัตราป่วย 1.09 ต่อประชากรแสนคน ไม่มีรายงานผู้เสียชีวิต อัตราส่วนเพศชายต่อเพศหญิง 1:1.18 พบมากที่สุดในกลุ่มอายุ 65 ปีขึ้นไป อัตราป่วย 4.3 ต่อประชากรแสนคน รองลงมาคือกลุ่มอายุ 0-4 ปีอัตราป่วย 1.88 ต่อประชากรแสนคน และกลุ่มอายุ 55-64 ปีอัตราป่วย 1.48 ต่อประชากรแสนคน ตามลำดับดังรูปที่ 1 เปรียบเทียบจำนวนผู้ป่วยโรคปอดบวมปี 2565 กับค่ามัธยฐาน 5 ปีย้อนหลัง (2560-2564) ไม่พบความผิดปกติของการเกิดโรค โดยมีจำนวนผู้ป่วยน้อยกว่าค่ามัธยฐาน 5 ปีย้อนหลังดังรูปที่ 2 จังหวัดที่มีอัตราป่วยโรคปอดบวมสูงสุดคือ จังหวัดชัยภูมิ 3.69 ต่อประชากรแสนคนรองลงมาคือ จังหวัดนครราชสีมา 0.19 ต่อประชากรแสนคน จังหวัดสุรินทร์ 0.07 ต่อประชากรแสนคน และจังหวัดบุรีรัมย์ ไม่มีรายงานผู้เสียชีวิต รายละเอียดดังตารางที่ 1 เมื่อจำแนกอัตราป่วยโรคปอดบวมในระดับอำเภอพบว่า อำเภอที่มีอัตราป่วยสูงสุดคือ อำเภอหนองบัวระเหว จังหวัดชัยภูมิ 18.16 ต่อประชากรแสนคน รองลงมาคือ อำเภอรัตนบุรี จังหวัดสุรินทร์ 10.83 ต่อประชากรแสนคนและอำเภอบำเหน็จณรงค์ จังหวัดชัยภูมิ 9.51 ต่อประชากรแสนคน ตามลำดับ รายละเอียดดังตารางที่ 2

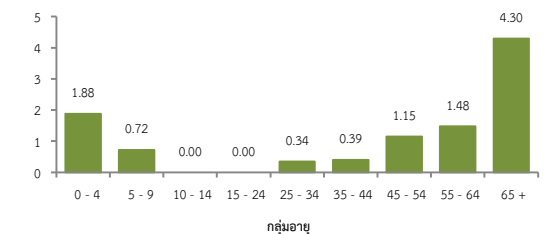
ข้อเสนอแนะ

1. ผู้ป่วยที่เป็นโรคปอดบวมจากไข้หวัดใหญ่ควรให้ยาต้านเชื้อไวรัส
2. หลังจากผู้ป่วยได้รับการวินิจฉัยสาเหตุจากเชื้อแบคทีเรียควรรักษาด้วยยาปฏิชีวนะอย่างเร็วที่สุด
3. ฉีดวัคซีนป้องกันโรคในกลุ่มเสี่ยงคือ เด็กเล็ก ผู้ที่มีอายุ 65 ปีขึ้นไป และผู้ที่มีภาวะภูมิคุ้มกันบกพร่องหรือมีโรคประจำตัวบางอย่าง การฉีดวัคซีนที่ช่วยลดอัตราการเกิดโรคปอดบวมจากการติดเชื้อได้แก่ วัคซีนป้องกันไข้หวัดใหญ่ และวัคซีนป้องกันโรคปอดอักเสบ
4. อาการปอดบวมเป็นอาการที่พบได้จากหลายโรค ควรทำการตรวจหาเชื้อก่อโรค โดยเฉพาะช่วงที่มีการระบาดของโรคโควิด-19

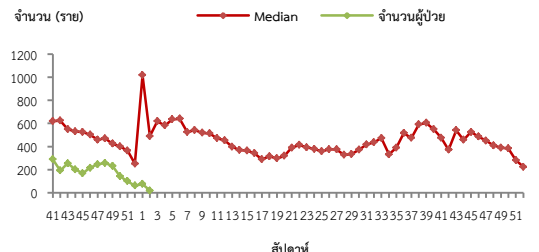
ตารางที่ 2 อัตราป่วยโรคปอดบวมสูงสุด 10 อันดับแรกใน ปี 2565เขตสุขภาพที่ 9

อัตราป่วยสะสม อันดับแรก ระหว่างวันที่ 1-8 ม.ค.2565				
ลำดับ	อำเภอ	จังหวัด	Pt.ราย	อัตราป่วย*
1	หนองบัวระเหว	ชัยภูมิ	7	18.16
2	รัตนบุรี	สุรินทร์	10	10.83
3	บำเหน็จณรงค์	ชัยภูมิ	5	9.51
4	ชุมพวง	นครราชสีมา	6	7.24
5	เกษตรสมบูรณ์	ชัยภูมิ	8	7.16
6	เมืองชัยภูมิ	ชัยภูมิ	13	7.13
7	วังน้ำเขียว	นครราชสีมา	3	6.63
8	เทพสถิต	ชัยภูมิ	3	4.33
9	หนองบัวแดง	ชัยภูมิ	4	3.93
10	จักราช	นครราชสีมา	2	2.79

อัตราป่วย (ต่อปก.แสนคน)



รูปที่ 1 แผนภูมิแสดงอัตราป่วยโรคปอดบวมต่อประชากรแสนคนจำแนกตามกลุ่มอายุ ปี 2565



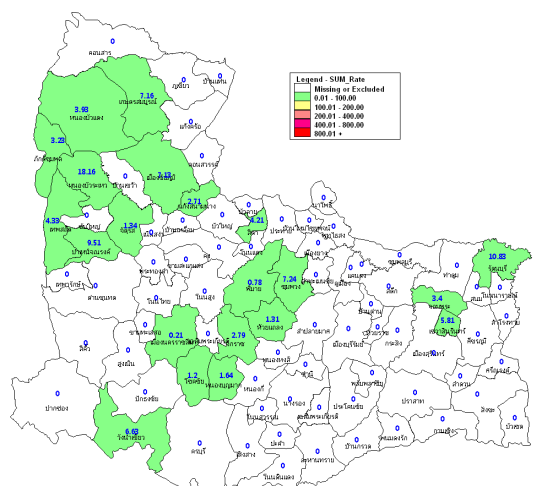
หมายเหตุ : สัปดาห์ที่ 1-2 ข้อมูลยังไม่ครบถ้วน ขาดจังหวัดบุรีรัมย์

รูปที่ 2 จำนวนผู้ป่วยโรคปอดบวมจำแนกรายสัปดาห์เปรียบเทียบกับข้อมูลปี 2564 กับค่ามัธยฐาน 5 ปี ย้อนหลัง (2560-2564)

ตารางที่ 1 เปรียบเทียบอัตราป่วยโรคปอดบวมปี 2565 และปี 2564 ช่วงเวลาเดียวกันแยกรายจังหวัด

จังหวัด	ปี 2565 (1 - 8 ม.ค. 65)		ปี 2564 (1 - 8 ม.ค. 64)		อัตราป่วย ปี 65/64 (เท่า)
	Pt. (ราย)	อัตรา ป่วย*	Pt. (ราย)	อัตรา ป่วย*	
ชัยภูมิ	42	3.69	85	7.47	0.49
นครราชสีมา	5	0.19	164	6.19	0.03
สุรินทร์	1	0.07	111	7.95	0.01
บุรีรัมย์	0	0	154	9.65	0

หมายเหตุ * อัตราป่วยต่อประชากรแสนคน



รูปที่ 3 อัตราป่วยโรคปอดบวมปี 2565จำแนกรายอำเภอในเขตสุขภาพที่ 9

โรคซิฟิลิส ปี 2565

สถานการณ์โรคซิฟิลิส ประเทศไทย

ตั้งแต่วันที่ 1 มกราคม – 27 ธันวาคม 2564 มีผู้ป่วยโรคซิฟิลิส จำนวน 9,689 ราย อัตราป่วย 14.59 ต่อประชากรแสนคน ไม่มีรายงานผู้เสียชีวิต อัตราส่วนเพศชายต่อเพศหญิง 1:0.73 พบมากที่สุดในกลุ่มอายุ 15-24 ปี ร้อยละ 41.83 รองลงมาคือกลุ่มอายุ 25-34 ปีร้อยละ 26.10 และกลุ่มอายุ 35-44 ปี ร้อยละ 11.63 ตามลำดับ ภาคที่มีอัตราป่วยสูงสุดคือ ภาคกลาง 19.723 ต่อประชากรแสนคน รองลงมา คือ ภาคเหนือ 17.49 ต่อประชากรแสนคน ภาคตะวันออกเฉียงเหนือ 11.30 ต่อประชากรแสนคนและภาคใต้ 8.47 ต่อประชากรแสนคนตามลำดับ โดยจังหวัดที่มีอัตราป่วยสูงสุดในประเทศ คือ จังหวัดจันทบุรี อัตราป่วย 52.19 ต่อประชากรแสนคน

(หมายเหตุ: เป็นข้อมูลล่าสุดจากกองระบาดฯ)

สถานการณ์โรคซิฟิลิส เขตสุขภาพที่ 9

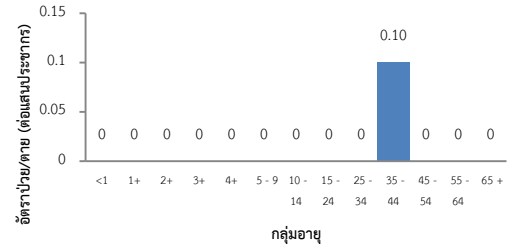
ตั้งแต่วันที่ 1 - 8 มกราคม 2565 พบผู้ป่วย 1 ราย อัตราป่วย 0.01 ต่อประชากรแสนคน ไม่มีรายงานผู้เสียชีวิต เป็นผู้ป่วยเพศชาย พบมากที่สุดในกลุ่มอายุ 35 - 44 ปีอัตราป่วย 0.10 ต่อประชากรแสนคน ดังรูปที่ 1

เปรียบเทียบจำนวนผู้ป่วยโรคซิฟิลิส ปี 2565 กับค่ามัธยฐาน 5 ปีย้อนหลัง(2560-2564) พบความผิดปกติของการเกิดโรคโดยมีจำนวนผู้ป่วยมากกว่าค่ามัธยฐาน 5 ปีย้อนหลังตั้งแต่สัปดาห์ที่ 41 - 47 ปี 2564 แต่สัปดาห์ที่ 49 - 51 ปี 2564 ถึง สัปดาห์ที่ 1 ปี 2565 จำนวนผู้ป่วยต่ำกว่าค่ามัธยฐาน ดังรูปที่ 2

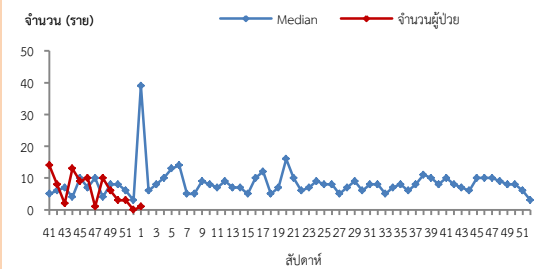
จังหวัดที่มีอัตราป่วยโรคซิฟิลิส คือจังหวัดชัยภูมิ 0.09 ต่อประชากรแสนคน รายละเอียดดังตารางที่ 1 เมื่อจำแนกอัตราป่วยโรคซิฟิลิสระดับอำเภอ พบว่า อำเภอที่มีอัตราป่วยสูงสุดคือ อำเภอเมือง จังหวัดชัยภูมิ 0.55 ต่อประชากรแสนคน รายละเอียดดังตารางที่ 2

ข้อเสนอแนะ

1. รมรณรงค์ส่งเสริมการป้องกันการติดต่อโรคติดต่อทางเพศสัมพันธ์ ซึ่งสามารถทำได้ดังนี้
 - สวมถุงยางอนามัยทุกครั้งที่มีเพศสัมพันธ์ รวมถึงออรัลเซ็กส์ (oral sex)
 - ไม่เปลี่ยนคู่นอนบ่อย
 - หมั่นตรวจเช็คสุขภาพ ด้วยการตรวจเลือดเป็นประจำ
 - หากมีอาการผิดปกติควรพบแพทย์ ไม่ควรซื้อยากินเองหรือปล่อยทิ้งไว้
2. หากมีเพศสัมพันธ์โดยไม่ใช้ถุงยางอนามัยให้หมั่นสังเกตว่า มีแผล บวม หรือตุ่มพองที่บริเวณอวัยวะเพศ ช่องทวารหนัก หรือที่ปากหรือไม่ มีอาการแสบ เจ็บเมื่อปัสสาวะ มีหนองไหลจากอวัยวะเพศหรือทวารหนัก คัน เจ็บหรือไม่ เพราะอาการเหล่านี้อาจเป็นสัญญาณของโรคติดต่อทางเพศสัมพันธ์ ซึ่งควรรีบไปพบแพทย์เพื่อตรวจรักษาทันที



รูปที่ 1 แผนภูมิแสดงอัตราป่วยโรคซิฟิลิสต่อประชากรแสนคนจำแนกตามกลุ่มอายุปี 2565



หมายเหตุ: สัปดาห์ที่ 1 ข้อมูลยังไม่ครบถ้วน จังหวัดบุรีรัมย์

รูปที่ 2 จำนวนผู้ป่วยโรคซิฟิลิสจำแนกรายสัปดาห์เปรียบเทียบกับข้อมูลปี 2565 กับค่ามัธยฐาน 5 ปี ย้อนหลัง (2560-2564)

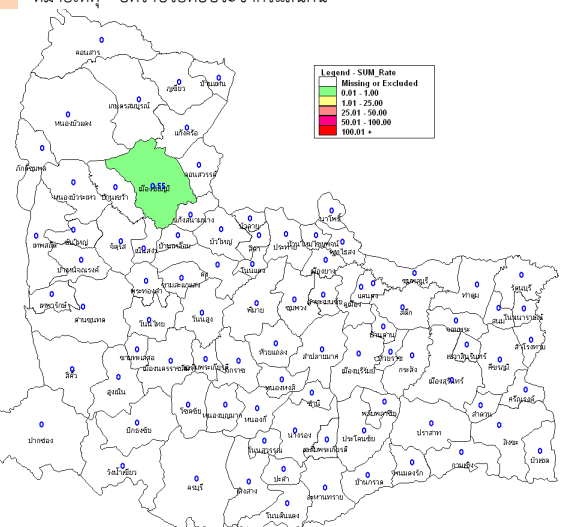
ตารางที่ 1 เปรียบเทียบอัตราป่วยโรคซิฟิลิส ปี 2565 และปี 2564 ช่วงเวลาเดียวกันแยกรายจังหวัด

จังหวัด	ปี 2565 (1 – 8 ม.ค. 65)		ปี 2563 (1 – 8 ม.ค. 64)		อัตราป่วย ปี 65/64 (เท่า)
	Pt. (ราย)	อัตรา ป่วย*	Pt. (ราย)	อัตรา ป่วย*	
ชัยภูมิ	1	0.09	3	0.26	0.35
นครราชสีมา	0	0	26	0.98	0.00
สุรินทร์	0	0	8	0.57	0.00
บุรีรัมย์	0	0	5	0.31	0.00

หมายเหตุ * อัตราป่วยต่อประชากรแสนคน

ตารางที่ 2 อัตราป่วยโรคซิฟิลิสสูงที่สุด อันดับแรกในปี 2565 เขตสุขภาพที่ 9

อัตราป่วยสะสม อันดับแรก ระหว่างวันที่ 1 - 8 ม.ค. 2565				
ลำดับ	อำเภอ	จังหวัด	Pt.ราย	อัตราป่วย*
1	เมือง	ชัยภูมิ	1	0.55



รูปที่ 3 อัตราป่วยโรคซิฟิลิส ปี 2565 จำแนกรายอำเภอในเขตสุขภาพที่ 9