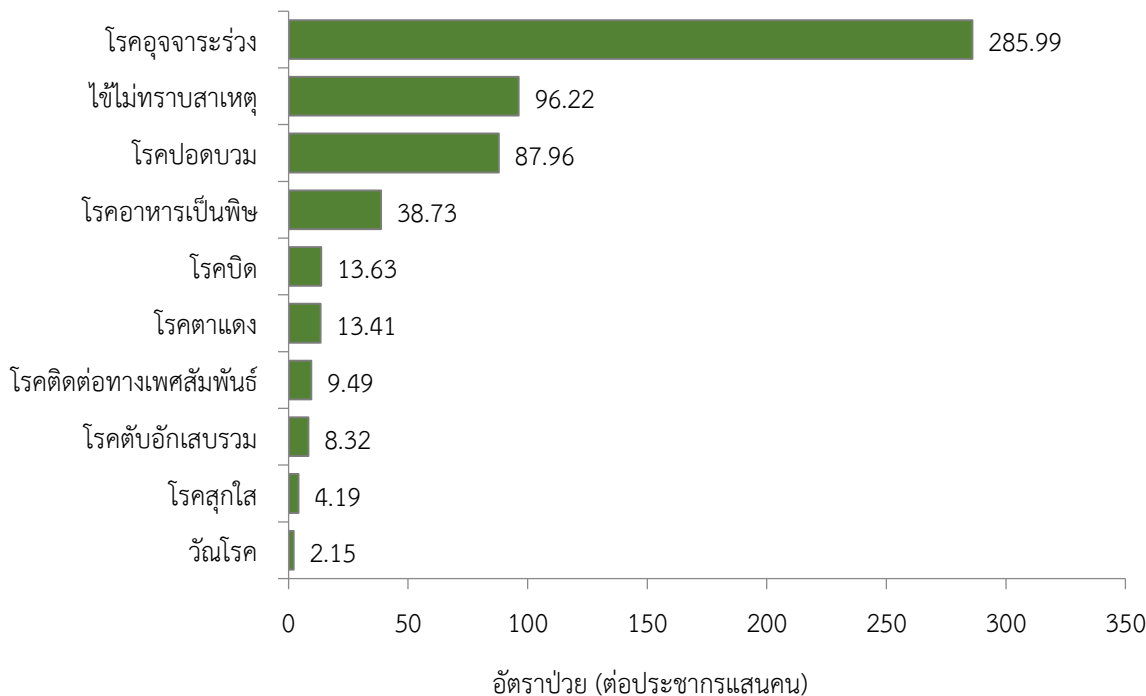


สถานการณ์โรคสำคัญที่เฝ้าระวังทางระบาดวิทยาในพื้นที่เขตสุขภาพที่ 9 สัปดาห์ที่ 21 ปี พ.ศ. 2565 (วันที่ 22 - 28 พฤษภาคม 2565)

การวิเคราะห์สถานการณ์ใช้ข้อมูลสะสมตั้งแต่สัปดาห์ที่ 1- 20 (วันที่ 1 มกราคม – 21 พฤษภาคม 2565) เขตสุขภาพที่ 9 ได้รับรายงานผู้ป่วยในระบบเฝ้าระวัง รง.506 จากเครือข่าย 4 จังหวัด (นครราชสีมา ชัยภูมิ สุรินทร์ และบุรีรัมย์) มีรายงานผู้เสียชีวิตสะสม 7 ราย ได้แก่ โรคไข้หัด 7 ราย (นครราชสีมา 7 ราย)

10 อันดับโรคที่มีอัตราป่วยต่อประชากรแสนคนสูงสุด

10 อันดับโรคที่มีอัตราป่วยต่อประชากรแสนคนสูงสุด คือ โรคอุจจาระร่วง 285.99 ต่อประชากรแสนคน ไข้ไม่ทราบสาเหตุ 96.22 ต่อประชากรแสนคน โรคปอดบวม 87.96 ต่อประชากรแสนคน โรคอาหารเป็นพิษ 38.73 ต่อประชากรแสนคน โรคบิด 13.63 ต่อประชากรแสนคน โรคตาแดง 13.41 ต่อประชากรแสนคน โรคติดต่อทางเพศสัมพันธ์ 9.49 ต่อประชากรแสนคน โรคตับอักเสบรวม 8.32 ต่อประชากรแสนคน โรคสุกใส 4.19 และฉับโรค 2.15 ต่อประชากรแสนคน ตามลำดับ ดังรูปที่ 1



รูปที่ 1 10 อันดับโรคที่มีอัตราป่วยต่อประชากรแสนคนสูงสุดในพื้นที่เขตสุขภาพที่ 9
ที่มา: รายงาน 506 สำนักงานสาธารณสุขจังหวัดในพื้นที่ข้อมูล ณ วันที่ 21 พฤษภาคม 2565

โรคที่เป็นปัญหาทางสาธารณสุขในพื้นที่เขตสุขภาพที่ 9 มีดังนี้

โรคซิฟิลิส ปี 2565 (วันที่ 22-28 พฤษภาคม 2565)

สถานการณ์โรคซิฟิลิส ประเทศไทย

ตั้งแต่วันที่ 1 มกราคม – 23 พฤษภาคม 2565 มีผู้ป่วยโรคซิฟิลิส จำนวน 4,174 ราย อัตราป่วย 6.31 ต่อประชากรแสนคน ไม่มีรายงานผู้เสียชีวิต อัตราส่วนเพศหญิงต่อเพศชาย 1:1.36 พบมากที่สุดในกลุ่มอายุ 15-24 ปี ร้อยละ 38.21 รองลงมาคือ กลุ่มอายุ 25-34 ปี ร้อยละ 26.57 และกลุ่มอายุ 35-44 ปี ร้อยละ 12.46 ตามลำดับ ภาคที่มีอัตราป่วยสูงสุดคือ ภาคกลาง 8.87 ต่อประชากรแสนคน รองลงมาคือ ภาคเหนือ 6.92 ต่อประชากรแสนคน ภาคใต้ 4.33 ต่อประชากรแสนคน และตะวันออกเฉียงเหนือ 4.18 ต่อประชากรแสนคน ตามลำดับ โดยจังหวัดที่มีอัตราป่วยสูงสุดในประเทศคือ จังหวัดระนอง อัตราป่วย 25.18 ต่อประชากรแสนคน

สถานการณ์โรคซิฟิลิสเขตสุขภาพที่ 9

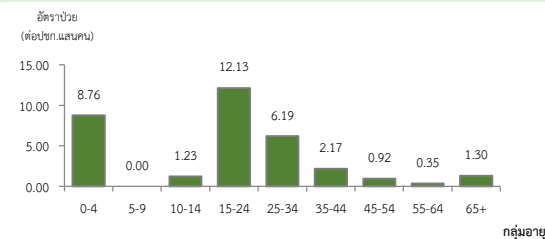
ตั้งแต่วันที่ 1 มกราคม – 21 พฤษภาคม 2565 พบผู้ป่วย 243 ราย อัตราป่วย 3.58 ต่อประชากรแสนคน ไม่มีรายงานผู้เสียชีวิต อัตราส่วนเพศหญิงต่อเพศชาย 1:1.27 พบมากที่สุดในกลุ่มอายุ 15-24 ปี อัตราป่วย 12.13 ต่อประชากรแสนคน รองลงมาคือ กลุ่มอายุ 0-4 ปี อัตราป่วย 8.76 ต่อประชากรแสนคน และกลุ่มอายุ 25-34 ปี อัตราป่วย 6.19 ต่อประชากรแสนคน ดังรูปที่ 1

เปรียบเทียบจำนวนผู้ป่วยโรคซิฟิลิสปี 2565 กับค่ามัธยฐาน 5 ปีย้อนหลัง (2560-2564) พบความผิดปกติของการเกิดโรค โดยมีจำนวนผู้ป่วยมากกว่าค่ามัธยฐาน 5 ปีย้อนหลัง ตั้งแต่ในสัปดาห์ที่ 3-12 และตั้งแต่สัปดาห์ที่ 16-17 ดังรูปที่ 2

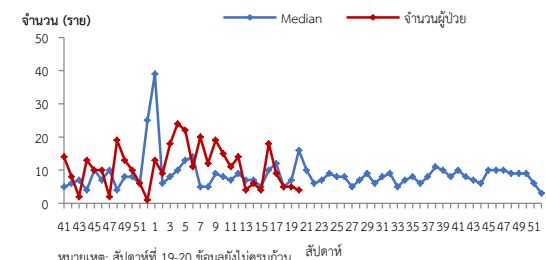
จังหวัดที่มีอัตราป่วยโรคซิฟิลิสสูงสุดคือ จังหวัดบุรีรัมย์ 5.01 ต่อประชากรแสนคน รองลงมาคือ จังหวัดสุรินทร์ 3.51 ต่อประชากรแสนคน จังหวัดชัยภูมิ 3.51 ต่อประชากรแสนคน และจังหวัดนครราชสีมา 2.79 ต่อประชากรแสนคน รายละเอียดดังตารางที่ 1 เมื่อจำแนกอัตราป่วยโรคซิฟิลิสระดับอำเภอพบว่าอำเภอที่มีอัตราป่วยสูงสุดคือ อำเภอขามเฒ่า จังหวัดบุรีรัมย์ 31.08 ต่อประชากรแสนคน รองลงมาคืออำเภอบัวระเหว จังหวัดชัยภูมิ 28.53 ต่อประชากรแสนคน และอำเภอนางรอง จังหวัดบุรีรัมย์ 25.47 ต่อประชากรแสนคน ตามลำดับ รายละเอียดดังตารางที่ 2

ข้อเสนอแนะ

1. ขยายความครอบคลุมและเพิ่มความต่อเนื่องในการสื่อสาร การใช้ยางอนามัยเพื่อการป้องกันโรคในกลุ่มเยาวชนและกลุ่มเสี่ยงอื่นๆ
2. รณรงค์ให้ความรู้และส่งเสริมให้หญิงตั้งครรภ์เข้าถึงบริการฝากครรภ์ก่อน 12 สัปดาห์ และรับการตรวจเลือดหาโรคซิฟิลิส ได้ 2 ครั้ง ต่อการตั้งครรภ์แต่ละครั้ง
3. ติดตามหญิงตั้งครรภ์ที่พบโรคซิฟิลิส และสามีหรือคู่เพศสัมพันธ์ ให้ได้รับการรักษาอย่างทันท่วงที เนื่องจากซิฟิลิสเป็นโรคที่รักษาหายด้วยยาเพนนิซิลิน ทำให้สามารถป้องกันการถ่ายทอดซิฟิลิสจากแม่สู่ลูกได้
4. ดำเนินการเฝ้าระวังและวิเคราะห์สถานการณ์โรคซิฟิลิสอย่างต่อเนื่อง โดยเฉพาะซิฟิลิสแต่กำเนิด (Congenital syphilis) ซึ่งเกิดจากการติดเชื้อซิฟิลิสในหญิงตั้งครรภ์ทั้งการติดเชื้อก่อนหรือระหว่างตั้งครรภ์ โดยอาจมีภาวะแทรกซ้อนต่อการตั้งครรภ์และต่อทารกสูง



รูปที่ 1 แผนภูมิอัตราป่วยโรคซิฟิลิสต่อประชากรแสนคนตามกลุ่มอายุปี 2565



รูปที่ 2 จำนวนผู้ป่วยโรคซิฟิลิสจำนวนรายสัปดาห์เปรียบเทียบกับข้อมูลปี 2565 กับค่ามัธยฐาน 5 ปี ย้อนหลัง (2560-2564)

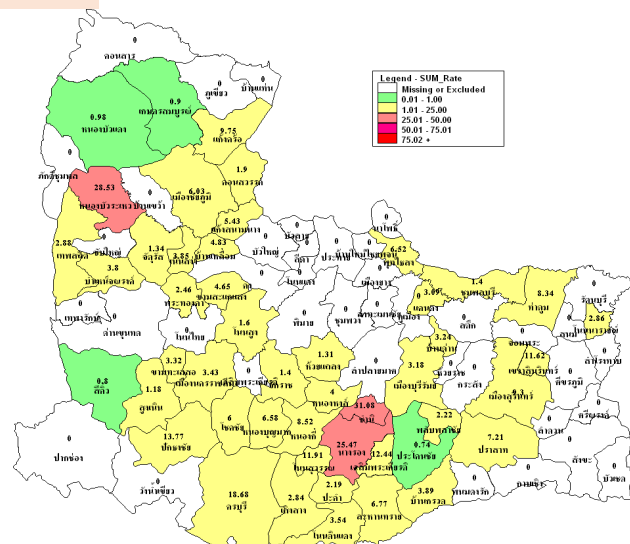
ตารางที่ 1 เปรียบเทียบอัตราป่วยโรคซิฟิลิส ปี 2565 และปี 2564 ช่วงเวลาเดียวกันแยกรายจังหวัด

จังหวัด	ปี 2565 (1 ม.ค.-21 พ.ค. 65)		ปี 2564 (1 ม.ค.-21 พ.ค. 64)		อัตราป่วย ปี 65/64 (เท่า)
	Pt. (ราย)	อัตรายป่วย*	Pt. (ราย)	อัตรายป่วย*	
บุรีรัมย์	80	5.01	117	7.33	0.68
สุรินทร์	49	3.51	52	3.72	0.94
ชัยภูมิ	40	3.51	112	4.23	0.83
นครราชสีมา	74	2.79	34	2.99	0.93

หมายเหตุ * อัตราป่วยต่อประชากรแสนคน

ตารางที่ 2 อัตราป่วยโรคซิฟิลิสสูงสุด 10 อันดับแรกในปี 2565 เขตสุขภาพที่ 9

อัตราป่วยสะสม 10 อันดับแรก ระหว่างวันที่ 1 ม.ค. – 21 พ.ค.2565				
ลำดับ	อำเภอ	จังหวัด	Pt.ราย	อัตราป่วย*
1	ขามเฒ่า	บุรีรัมย์	11	31.08
2	หนองบัวระเหว	ชัยภูมิ	11	28.53
3	นางรอง	บุรีรัมย์	29	25.47
4	ครบุรี	นครราชสีมา	18	18.68
5	ปักธงชัย	นครราชสีมา	16	13.77
6	เฉลิมพระเกียรติ	บุรีรัมย์	5	12.44
7	โนนสุวรรณ	บุรีรัมย์	3	11.91
8	เขวาสินรินทร์	สุรินทร์	4	11.62
9	แก้งคร้อ	ชัยภูมิ	9	9.75
10.	เมืองสุรินทร์	สุรินทร์	24	9.30



รูปที่ 3 อัตราป่วยโรคซิฟิลิส ปี 2565 จำแนกรายอำเภอในเขตสุขภาพที่ 9

โรคสุกใสปี 2565 (วันที่ 22-28 พฤษภาคม 2565)

สถานการณ์โรคสุกใสประเทศไทย

ตั้งแต่วันที่ 1 มกราคม – 23 พฤษภาคม 2565 พบผู้ป่วยโรคสุกใส 2,321 ราย อัตราป่วย 3.51 ต่อประชากรแสนคน ไม่มีรายงานผู้เสียชีวิต อัตราส่วนเพศชายต่อเพศหญิง 1:1.06 พบมากที่สุดในกลุ่มอายุ 15-24 ปี ร้อยละ 17.66 รองลงมาคือ กลุ่มอายุ 25-34 ปี ร้อยละ 15.30 และกลุ่มอายุ 10-14 ปี ร้อยละ 13.27 ตามลำดับ ภาคที่มีอัตราป่วยสูงสุดคือ ภาคเหนือ 5.24 ต่อประชากรแสนคน รองลงมาคือ ภาคใต้ 3.99 ต่อประชากรแสนคน ภาคตะวันออกเฉียงเหนือ 3.40 ต่อประชากรแสนคน และภาคกลาง 2.49 ต่อประชากรแสนคน ตามลำดับ โดยจังหวัดที่มีอัตราป่วยสูงสุดในประเทศคือ จังหวัดแพร่ อัตราป่วย 14.73 ต่อประชากรแสนคน

สถานการณ์โรคสุกใสเขตสุขภาพที่ 9

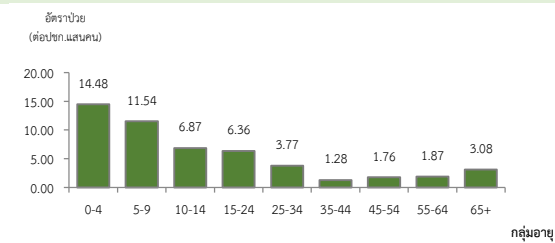
ตั้งแต่วันที่ 1 มกราคม – 21 พฤษภาคม 2565 พบผู้ป่วย 284 ราย อัตราป่วย 4.19 ต่อประชากรแสนคน ไม่มีรายงานผู้เสียชีวิต อัตราส่วนเพศชายต่อเพศหญิง 1:1.06 พบมากที่สุดในกลุ่มอายุ 0-4 ปี อัตราป่วย 14.48 ต่อประชากรแสนคน รองลงมา คือกลุ่มอายุ 5-9 ปี อัตราป่วย 11.54 ต่อประชากรแสนคน และกลุ่มอายุ 10-14 ปี อัตราป่วย 6.87 ต่อประชากรแสนคน ตามลำดับ ดังรูปที่ 1

เปรียบเทียบจำนวนผู้ป่วยโรคสุกใสปี 2565 กับค่ามัธยฐาน 5 ปีย้อนหลัง (2560-2564) ไม่พบความผิดปกติของการเกิดโรค จำนวนผู้ป่วยต่ำกว่าค่ามัธยฐาน ดังรูปที่ 2

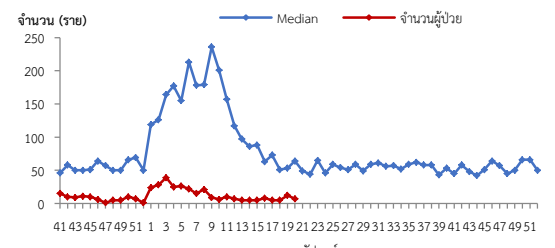
จังหวัดที่มีอัตราป่วยโรคสุกใสสูงสุดคือ จังหวัดบุรีรัมย์ 7.15 ต่อประชากรแสนคน รองลงมาคือ จังหวัดสุรินทร์ 3.86 ต่อประชากรแสนคน จังหวัดนครราชสีมา 3.25 ต่อประชากรแสนคน และจังหวัดชัยภูมิ 2.55 ต่อประชากรแสนคน รายละเอียดดังตารางที่ 1 เมื่อจำแนกอัตราป่วยโรคสุกใส ในระดับอำเภอพบว่าอำเภอที่มีอัตราป่วยสูงสุดคือ อำเภอโนนแดง จังหวัดนครราชสีมา 19.81 ต่อประชากรแสนคน รองลงมาคือ อำเภอบ้านเหลื่อม จังหวัดนครราชสีมา 19.32 ต่อประชากรแสนคน และอำเภอซับใหญ่ จังหวัดชัยภูมิ 19.31 ต่อประชากรแสนคน ตามลำดับรายละเอียดดังตารางที่ 2

ข้อเสนอแนะ

1. ฝ่าระวังโรคสุกใสในชุมชนและสถานที่มีคนอยู่รวมกันเป็นจำนวนมาก เช่น โรงเรียน ศูนย์เด็กเล็ก เรือนจำและทัณฑสถาน เป็นต้น และสอบสวนโรคผู้ป่วยสุกใสทุกราย
2. โรคสุกใสติดต่อได้ง่ายจากการหายใจ การสัมผัส จึงควรแยกเด็กป่วยออกจากเด็กคนอื่น ไม่ใช้ของใช้ส่วนตัวปะปนกัน และให้เด็กหยุดเรียนเพื่อป้องกันการแพร่กระจายเชื้อ
3. กลุ่มเสี่ยงต่อการเกิดภาวะแทรกซ้อนซึ่งอาจจะเป็นอันตรายถึงแก่ชีวิตได้ ได้แก่ ผู้ที่มีภูมิคุ้มกันบกพร่องแต่กำเนิด ผู้ที่กินยากดภูมิต้านทาน ทารกแรกเกิด สตรีมีครรภ์ ผู้สูงอายุที่ป่วยเป็นโรคเบาหวาน ผู้ป่วยโรคมะเร็ง ผู้ป่วยที่อยู่ระหว่างการรักษาด้วยเคมีบำบัดหรือรังสีรักษา ผู้ป่วยโรคภูมิคุ้มกันบกพร่อง
4. การป้องกันโรคสามารถทำได้ด้วยการพาบุตรหลานไปรับวัคซีนป้องกันโรคสุกใส โดยแพทย์แนะนำให้เริ่มฉีดตั้งแต่อายุ 1 ปีขึ้นไป (วัคซีนนอกแผนงานสร้างเสริมภูมิคุ้มกันโรค)



รูปที่ 1 แผนภูมิอัตราป่วยโรคสุกใสต่อประชากรแสนคนตามกลุ่มอายุปี 2565



รูปที่ 2 จำนวนผู้ป่วยโรคสุกใสจำแนกรายสัปดาห์เปรียบเทียบกับข้อมูลปี 2565 กับค่ามัธยฐาน 5 ปี ย้อนหลัง (2560-2564)

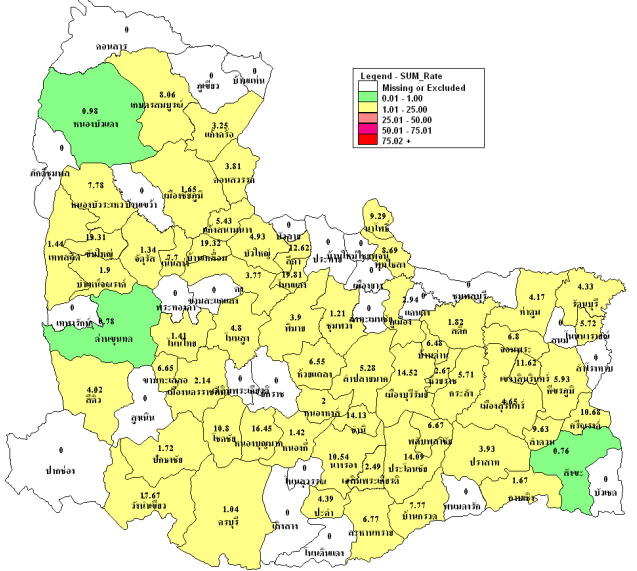
ตารางที่ 1 เปรียบเทียบอัตราป่วยโรคสุกใสปี 2565 และปี 2564 ช่วงเวลาเดียวกันแยกรายจังหวัด

จังหวัด	ปี 2565 (1 ม.ค.-21 พ.ค. 65)		ปี 2564 (1 ม.ค.-21 พ.ค. 64)		อัตราป่วยปี 65/64 (เท่า)
	Pt. (ราย)	อัตรายป่วย*	Pt. (ราย)	อัตรายป่วย*	
บุรีรัมย์	114	7.15	377	23.63	0.30
สุรินทร์	54	3.86	229	16.39	0.24
นครราชสีมา	87	3.25	480	18.13	0.18
ชัยภูมิ	29	2.55	196	17.22	0.15

หมายเหตุ * อัตราป่วยต่อประชากรแสนคน

ตารางที่ 2 อัตราป่วยโรคสุกใสสูงสุด 10 อันดับแรกในปี 2565 เขตสุขภาพที่ 9

อัตราป่วยสะสม 10 อันดับแรก ระหว่างวันที่ 1 ม.ค. – 21 พ.ค. 2565				
ลำดับ	อำเภอ	จังหวัด	Pt.ราย	อัตราป่วย*
1	โนนแดง	นครราชสีมา	5	19.81
2	บ้านเหลื่อม	นครราชสีมา	4	19.32
3	ซับใหญ่	ชัยภูมิ	3	19.31
4	วังน้ำเขียว	นครราชสีมา	8	17.67
5	หนองบุญมาก	นครราชสีมา	10	16.45
6	เมืองบุรีรัมย์	บุรีรัมย์	32	14.52
7	ขำนิ	บุรีรัมย์	5	14.13
8	ประโคนชัย	บุรีรัมย์	19	14.09
9	สีดา	นครราชสีมา	3	12.62
10	เขวาสินรินทร์	สุรินทร์	4	11.62



รูปที่ 3 อัตราป่วยโรคสุกใสปี 2565 จำแนกรายอำเภอในเขตสุขภาพที่ 9

โรคไข้หวัดใหญ่ปี 2565 (วันที่ 22-28 พฤษภาคม 2565)

สถานการณ์โรคไข้หวัดใหญ่ประเทศไทย

ตั้งแต่วันที่ 1 มกราคม - 24 พฤษภาคม 2565 มีผู้ป่วย 1,721 ราย อัตราป่วย 2.59 ต่อประชากรแสนคน ไม่มีรายงานผู้เสียชีวิต อัตราส่วนเพศหญิงต่อเพศชาย 1:1.04 พบมากที่สุดใอายุ 15-24 ปี ร้อยละ 10.92 รองลงมาคือ กลุ่มอายุ 1 ปี ร้อยละ 10.40 และกลุ่มอายุ 25-34 ปี ร้อยละ 9.93 ตามลำดับ ภาคที่มีอัตราป่วยสูงสุดคือ ภาคเหนือ 5.64 ต่อประชากรแสนคน รองลงมาคือ ภาคใต้ 2.45 ต่อประชากรแสนคน ภาคตะวันออกเฉียงเหนือ 2.38 ต่อประชากรแสนคน และภาคกลาง 1.23 ต่อประชากรแสนคน ตามลำดับ โดยจังหวัดที่มีอัตราป่วยสูงสุดในประเทศคือ จังหวัดเชียงราย อัตราป่วย 16.25 ต่อประชากรแสนคน

สถานการณ์โรคไข้หวัดใหญ่เขตสุขภาพที่ 9

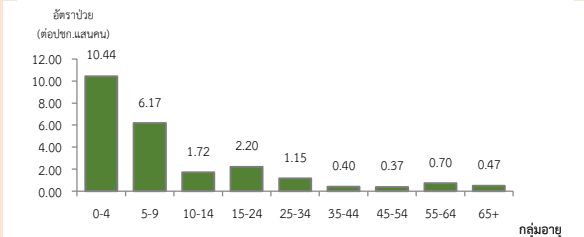
ตั้งแต่วันที่ 1 มกราคม - 21 พฤษภาคม 2565 พบผู้ป่วย 99 ราย อัตราป่วย 1.46 ต่อประชากรแสนคน ไม่มีรายงานผู้เสียชีวิต อัตราส่วนเพศชายต่อเพศหญิง 1:1.06 พบมากที่สุดในกลุ่มอายุ 0-4 ปี อัตราป่วย 10.14 ต่อประชากรแสนคน รองลงมาคือ กลุ่มอายุ 5-9 ปี อัตราป่วย 6.17 ต่อประชากรแสนคน และกลุ่มอายุ 15-24 ปี อัตราป่วย 2.20 ต่อประชากรแสนคน ตามลำดับดังรูปที่ 1

เปรียบเทียบผู้ป่วยโรคไข้หวัดใหญ่ปี 2565 กับค่ามัธยฐาน 5 ปีย้อนหลัง (2560-2564) ไม่พบความผิดปกติของการเกิดโรคเนื่องจากจำนวนผู้ป่วยต่ำกว่าค่ามัธยฐาน 5 ปีย้อนหลัง ดังรูปที่ 2 แต่พบจังหวัดมีค่าสัดส่วน ILI สูงกว่าร้อยละ 5 จำนวน 3 จังหวัดได้แก่ จังหวัดนครราชสีมา มีค่าสัดส่วน ILI สูงกว่าร้อยละ 5 ในสัปดาห์ที่ 12-15 จังหวัดสุรินทร์ ในสัปดาห์ที่ 13-17 และจังหวัดบุรีรัมย์ตั้งแต่สัปดาห์ที่ 18 ดังรูปที่ 3

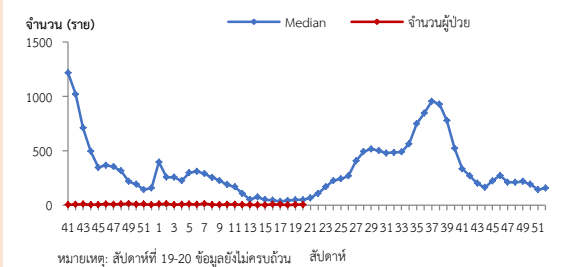
จังหวัดที่มีอัตราป่วยโรคไข้หวัดใหญ่สูงสุดคือ จังหวัดบุรีรัมย์ 1.82 ต่อประชากรแสนคน รองลงมาคือ จังหวัดนครราชสีมา 1.78 ต่อประชากรแสนคน จังหวัดสุรินทร์ 1.29 ต่อประชากรแสนคน และจังหวัดชัยภูมิ 0.44 ต่อประชากรแสนคน รายละเอียดดังตารางที่ 1 เมื่อจำแนกอัตราป่วยโรคไข้หวัดใหญ่ ระดับอำเภอพบว่าอำเภอที่มีอัตราป่วยสูงสุดคือ อำเภอบ้านด่าน จังหวัดบุรีรัมย์ 19.45 ต่อประชากรแสนคน รองลงมาคือ อำเภอชุมพวง จังหวัดนครราชสีมา 12.06 ต่อประชากรแสนคน และอำเภอละหานทราย จังหวัดบุรีรัมย์ 10.83 ต่อประชากรแสนคน ตามลำดับ ดังตารางที่ 2

ข้อเสนอแนะ

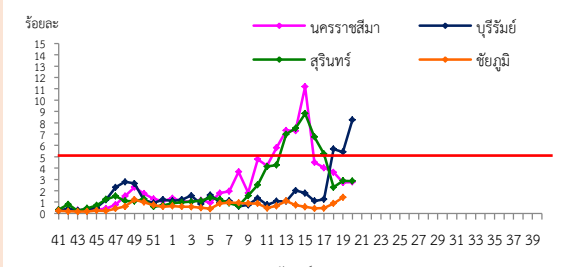
1. โรคไข้หวัดใหญ่เป็นโรคที่มีวิธีการป้องกันและวิธีการรักษาที่มีประสิทธิภาพแต่ต้องเฝ้าระวังในกลุ่มผู้สูงอายุอย่างเข้มข้นเนื่องจากเป็นกลุ่มที่มีอัตราป่วยต่ำแต่มีอัตราป่วยตายสูง โดยเฉพาะกลุ่มผู้สูงอายุที่มีโรคประจำตัวด้วยโรคเรื้อรังซึ่งไม่ได้รับวัคซีนป้องกันโรคไข้หวัดใหญ่
2. เฝ้าระวังผู้ป่วยที่มีอาการ ILI โดยเฉพาะกลุ่มผู้สูงอายุ ถ้าพบผู้ป่วยมีอาการเข้าได้กับโรคไข้หวัดใหญ่ ต้องตรวจทางห้องปฏิบัติการด้วย Rapid test และให้ยา Oseltamivir
3. ในสถานที่ที่มีคนอยู่หนาแน่นและพักค้าง เช่น เรือนจำ ค่ายทหาร โรงเรียน การเข้าค่ายพักแรม ควรมีการคัดกรองผู้ที่มีอาการคล้ายไข้หวัดใหญ่ หากพบผู้ป่วยต้องมีการแยกผู้ป่วยทันที
4. เมื่อมีผู้ป่วยโรคไข้หวัดใหญ่จะต้องดำเนินการสอบสวนโรคเฉพาะรายทุกราย และค้นหาผู้ป่วยเพิ่มเติมในพื้นที่
5. ผู้ป่วยยืนยันไข้หวัดใหญ่เสียชีวิตต้องมีผลทางห้องปฏิบัติการยืนยันเชื้อก่อโรคทุกราย (รวมทั้ง Rapid test)



รูปที่ 1 แผนภูมิอัตราป่วยโรคไข้หวัดใหญ่ต่อประชากรแสนคนตามกลุ่มอายุ ปี 2565



รูปที่ 2 จำนวนผู้ป่วยโรคไข้หวัดใหญ่จำแนกรายสัปดาห์เปรียบเทียบกับข้อมูล ปี 2565 กับค่ามัธยฐาน 5 ปีย้อนหลัง (2560-2564)



รูปที่ 3 สัดส่วน ILI ต่อผู้ป่วยนอก แยกรายจังหวัด ในเขตสุขภาพที่ 9 ที่มา : ระบบเฝ้าระวังโรคทางระบาดวิทยาของกลุ่มอาการคล้ายไข้หวัดใหญ่ กอระบาดวิทยา กรมควบคุมโรค ข้อมูล ณ วันที่ 26 พฤษภาคม 2565

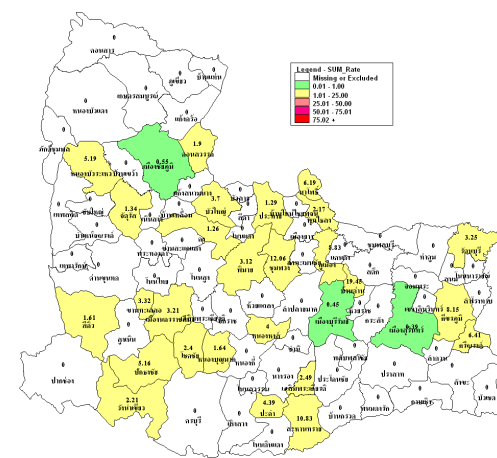
ตารางที่ 1 เปรียบเทียบอัตราป่วยโรคไข้หวัดใหญ่ปี 2565 และปี 2564 ช่วงเวลาเดียวกันแยกรายจังหวัด

จังหวัด	ปี 2565		ปี 2564		อัตราป่วย (เท่า)
	(1ม.ค.-21 พ.ค. 65)		(1ม.ค.-14พ.ค.64)		
	Pt. (ราย)	อัตราป่วย*	Pt. (ราย)	อัตราป่วย*	
บุรีรัมย์	29	1.82	289	18.12	0.09
นครราชสีมา	47	1.78	238	8.99	0.18
สุรินทร์	18	1.29	158	11.31	0.11
ชัยภูมิ	5	0.44	60	5.27	0.08

หมายเหตุ * อัตราป่วยต่อประชากรแสนคน

ตารางที่ 2 อัตราป่วยโรคไข้หวัดใหญ่สูงสุด 10 อันดับแรกในปี 2565 เขตสุขภาพที่ 9

อัตราป่วยสะสม 10 อันดับแรก ระหว่างวันที่ 1 ม.ค. - 21 พ.ค. 2565				
ลำดับ	อำเภอ	จังหวัด	Pt. ราย	อัตราป่วย*
1	บ้านด่าน	บุรีรัมย์	6	19.45
2	ชุมพวง	นครราชสีมา	10	12.06
3	ละหานทราย	บุรีรัมย์	8	10.83
4	คูเมือง	บุรีรัมย์	6	8.83
5	ศีขรภูมิ	สุรินทร์	11	8.15
6	ศรีณรงค์	สุรินทร์	3	6.41
7	นาโพธิ์	บุรีรัมย์	2	6.19
8	หนองบัวระเหว	ชัยภูมิ	2	5.19
9	ปักธงชัย	นครราชสีมา	6	5.16
10	ปะคำ	บุรีรัมย์	2	4.39



รูปที่ 4 อัตราป่วยโรคไข้หวัดใหญ่ ปี 2565 จำแนกรายอำเภอในเขตสุขภาพที่ 9

โรคปอดบวมปี 2565 (วันที่ 22-28 พฤษภาคม 2565)

สถานการณ์โรคปอดบวม ประเทศไทย

ตั้งแต่วันที่ 1 มกราคม - 24 พฤษภาคม 2565 พบผู้ป่วย 59,266 ราย อัตราป่วย 89.56 ต่อประชากรแสนคน มีรายงานผู้เสียชีวิต 75 ราย อัตราตาย 0.11 ต่อประชากรแสนคน อัตราส่วนเพศหญิงต่อเพศชาย 1:1.14 พบมากที่สุดในกลุ่มอายุ 65 ปีขึ้นไป ร้อยละ 38.79 รองลงมาคือ กลุ่มอายุ 55-64 ปี ร้อยละ 15.18 และกลุ่มอายุ 45-54 ปี ร้อยละ 10.48 ตามลำดับ ภาคที่มีอัตราป่วยสูงสุดคือ ภาคตะวันออกเฉียงเหนือ 107.49 ต่อประชากรแสนคน รองลงมาคือ ภาคเหนือ 103.61 ต่อประชากรแสนคน ภาคใต้ 76.69 ต่อประชากรแสนคน และภาคกลาง 70.18 ต่อประชากรแสนคน ตามลำดับ โดยจังหวัดที่มีอัตราป่วยสูงสุดในประเทศ คือ จังหวัดสระบุรี อัตราป่วย 638.55 ต่อประชากรแสนคน

สถานการณ์โรคปอดบวม เขตสุขภาพที่ 9

ตั้งแต่วันที่ 1 มกราคม - 21 พฤษภาคม 2565 พบผู้ป่วย 5,960 ราย อัตราป่วย 87.93 ต่อประชากรแสนคน ไม่มีรายงานผู้เสียชีวิต อัตราส่วนเพศชายต่อเพศหญิง 1:1.10 พบมากที่สุดในกลุ่มอายุ 65 ปีขึ้นไป อัตราป่วย 257.09 ต่อประชากรแสนคน รองลงมาคือ 0-4 ปี อัตราป่วย 230.40 ต่อประชากรแสนคน และกลุ่มอายุ 55-64 ปี อัตราป่วย 103.81 ต่อประชากรแสนคน ตามลำดับดังรูปที่ 1

เปรียบเทียบจำนวนผู้ป่วยโรคปอดบวมปี 2565 กับค่ามัธยฐาน 5 ปีย้อนหลัง (2560-2564) พบความผิดปกติของการเกิดโรค โดยมีจำนวนผู้ป่วยมากกว่าค่ามัธยฐาน 5 ปีย้อนหลังในสัปดาห์ที่ 16-17 แล้วต่ำกว่าค่ามัธยฐาน 5 ปีย้อนหลังตั้งแต่สัปดาห์ที่ 18 ดังรูปที่ 2

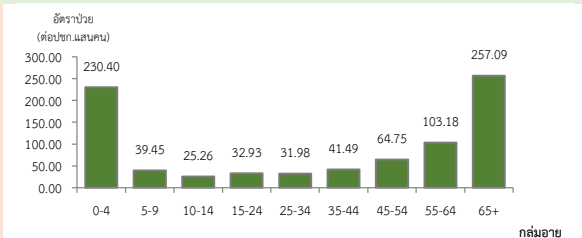
จังหวัดที่มีอัตราป่วยโรคปอดบวมสูงสุดคือ จังหวัดสุรินทร์ 125.38 ต่อประชากรแสนคน รองลงมาคือ จังหวัดบุรีรัมย์ 117.60 ต่อประชากรแสนคน จังหวัดชัยภูมิ 68.89 ต่อประชากรแสนคน และจังหวัดนครราชสีมา 58.54 ต่อประชากรแสนคน รายละเอียดดังตารางที่ 1 เมื่อจำแนกอัตราป่วยโรคปอดบวม ในระดับอำเภอพบว่าอำเภอที่มีอัตราป่วยสูงที่สุดคือ อำเภอนางรอง จังหวัดบุรีรัมย์ 1,036.32 ต่อประชากรแสนคน รองลงมาคืออำเภอสี่ขงภูมิ จังหวัดสุรินทร์ 445.96 ต่อประชากรแสนคน และอำเภอแคนดง จังหวัดนครราชสีมา 388.86 ต่อประชากรแสนคน ตามลำดับรายละเอียดดังตารางที่ 2

ข้อเสนอแนะ

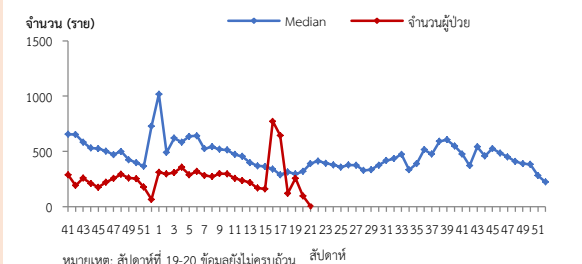
1. ผู้ป่วยที่เป็นโรคปอดบวมจากไข้หวัดใหญ่ควรให้ยาต้านเชื้อไวรัส
2. หลังจากผู้ป่วยได้รับการวินิจฉัยสาเหตุจากเชื้อแบคทีเรียควรรักษาด้วยยาปฏิชีวนะอย่างรวดเร็วที่สุด
3. ฉีดวัคซีนป้องกันโรคในกลุ่มเสี่ยงคือ เด็กเล็ก ผู้ที่มีอายุ 65 ปีขึ้นไป และผู้ที่มีภาวะภูมิคุ้มกันบกพร่องหรือมีโรคประจำตัวบางอย่าง การฉีดวัคซีนที่ส่งผลในการลดอัตราการเกิดโรคปอดบวมจากการติดเชื้อได้แก่ วัคซีนป้องกันไข้หวัดใหญ่ และวัคซีนป้องกันโรคปอดอักเสบ
4. อาการปอดบวมเป็นอาการที่พบได้จากหลายโรค ควรทำการตรวจหาเชื้อก่อโรค โดยเฉพาะช่วงที่มีการระบาดของโรคโควิด-19

ตารางที่ 2 อัตราป่วยโรคปอดบวม สูงที่สุด 10 อันดับแรกในปี 2565 เขตสุขภาพที่ 9

อัตราป่วยสะสม 10 อันดับแรก ระหว่างวันที่ 1 ม.ค. - 21 พ.ค. 2565				
ลำดับ	อำเภอ	จังหวัด	Pt.ราย	อัตราป่วย*
1	นางรอง	บุรีรัมย์	1,180	1,036.32
2	สี่ขงภูมิ	สุรินทร์	602	445.96
3	แคนดง	บุรีรัมย์	126	388.86
4	สีดา	นครราชสีมา	91	382.87
5	ซับใหญ่	ชัยภูมิ	56	360.48
6	หนองบัวระเหว	ชัยภูมิ	120	311.25
7	ชุมพวง	นครราชสีมา	239	288.33
8	ท่าตูม	สุรินทร์	195	203.37
9	เขวาสินรินทร์	สุรินทร์	68	197.60
10	เนินสง่า	ชัยภูมิ	51	196.33



รูปที่ 1 แผนภูมิอัตราป่วยโรคปอดบวมต่อประชากรแสนคนตามกลุ่มอายุปี 2565

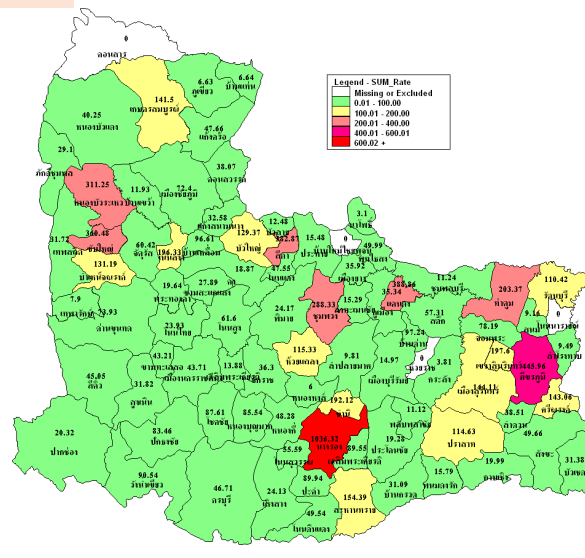


รูปที่ 2 จำนวนผู้ป่วยโรคปอดบวมจำแนกรายสัปดาห์เปรียบเทียบกับข้อมูลปี 2565 กับค่ามัธยฐาน 5 ปี ย้อนหลัง (2560-2564)

ตารางที่ 1 เปรียบเทียบอัตราป่วยโรคปอดบวม ปี 2565 และปี 2564 ช่วงเวลาเดียวกันแยกรายจังหวัด

จังหวัด	ปี 2565 (1 ม.ค.-21 พ.ค. 65)		ปี 2564 (1 ม.ค.-21 พ.ค. 64)		อัตราป่วยปี 65/64 (เท่า)
	Pt. (ราย)	อัตราป่วย*	Pt. (ราย)	อัตราป่วย*	
สุรินทร์	1,550	125.38	1,489	106.56	1.18
บุรีรัมย์	1,876	117.60	2,400	150.44	0.78
ชัยภูมิ	784	68.89	1,150	101.05	0.68
นครราชสีมา	1,550	58.54	2,232	84.30	0.69

หมายเหตุ * อัตราป่วยต่อประชากรแสนคน



รูปที่ 3 อัตราป่วยโรคปอดบวม ปี 2565 จำแนกรายอำเภอในเขตสุขภาพที่ 9

โรคไข้หัด ปี 2565 (วันที่ 22-28 พฤษภาคม 2565)

สถานการณ์โรคไข้หัดประเทศไทย

ตั้งแต่วันที่ 1 มกราคม – 24 พฤษภาคม 2565 พบผู้ป่วยโรคไข้หัด 96 ราย อัตราป่วย 0.14 ต่อประชากรแสนคน มีผู้เสียชีวิต 7 ราย อัตราตาย 0.01 ต่อประชากรแสนคน อัตราส่วนเพศชายต่อเพศหญิง 1:2.44 พบมากที่สุดในกลุ่มอายุ 65 ปีขึ้นไป ร้อยละ 30.21 รองลงมาคือ กลุ่มอายุ 55-64 ปี ร้อยละ 26.04 และกลุ่มอายุ 45-54 ปี ร้อยละ 21.88 ตามลำดับ ภาคที่มีอัตราป่วยสูงสุด คือ ภาคเหนือ 0.35 ต่อประชากรแสนคน รองลงมาคือ ภาคตะวันออกเฉียงเหนือ 0.19 ต่อประชากรแสนคน ภาคใต้ 0.08 ต่อประชากรแสนคน และภาคกลาง 0.02 ต่อประชากรแสน ตามลำดับ โดยจังหวัดที่มีอัตราป่วยสูงสุดในประเทศคือ จังหวัดนครราชสีมา อัตราป่วย 1.33 ต่อประชากรแสนคน

สถานการณ์โรคไข้หัดเขตสุขภาพที่ 9

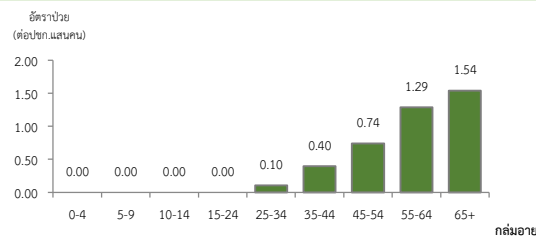
ตั้งแต่วันที่ 1 มกราคม – 21 พฤษภาคม 2565 พบผู้ป่วย 37 ราย อัตราป่วย 0.55 ต่อประชากรแสนคน เสียชีวิต 7 ราย อัตราป่วยตายร้อยละ 18.92 อัตราส่วนเพศหญิงต่อเพศชาย 1:3.11 พบมากที่สุดในกลุ่มอายุ 65 ปีขึ้นไป อัตราป่วย 1.54 ต่อประชากรแสนคน รองลงมาคือ กลุ่มอายุ 55-64 ปี อัตราป่วย 1.29 ต่อประชากรแสนคน และกลุ่มอายุ 45-54 ปี อัตราป่วย 0.74 ต่อประชากรแสนคน ดังรูปที่ 1

เปรียบเทียบจำนวนผู้ป่วยโรคไข้หัดปี 2565 กับค่ามัธยฐาน 5 ปีย้อนหลัง (2560-2564) พบความผิดปกติของการเกิดโรคตั้งแต่สัปดาห์ที่ 1-7 และในช่วงสัปดาห์ที่ 15 พบจำนวนผู้ป่วยโรคไข้หัดสูงกว่าค่ามัธยฐาน 5 ปีย้อนหลัง ดังรูปที่ 2

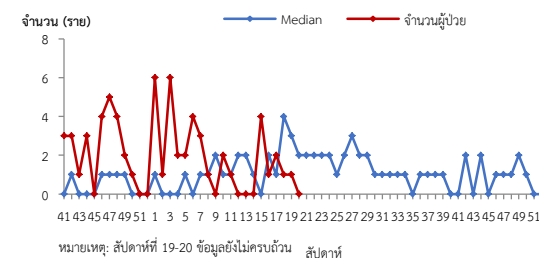
จังหวัดที่มีอัตราป่วยโรคไข้หัดสูงสุดคือ จังหวัดนครราชสีมา 1.32 ต่อประชากรแสนคน รองลงมาคือ จังหวัดชัยภูมิ 0.09 ต่อประชากรแสนคน จังหวัดสุรินทร์ 0.07 ต่อประชากรแสนคน และจังหวัดบุรีรัมย์ ไม่พบผู้ป่วย รายละเอียดดังตารางที่ 1 เมื่อจำแนกอัตราป่วยโรคไข้หัดในระดับอำเภอ พบว่าอำเภอที่มีอัตราป่วยสูงสุดคือ อำเภอแก้งสนามนาง จังหวัดนครราชสีมา 8.14 ต่อประชากรแสนคน รองลงมาคือ อำเภอเฉลิมพระเกียรติ จังหวัดนครราชสีมา 5.55 ต่อประชากรแสนคน และอำเภอบ้านเหลื่อม จังหวัดนครราชสีมา 4.83 ต่อประชากรแสนคน ตามลำดับ รายละเอียดดังตารางที่ 2

ข้อเสนอแนะ

1. ควรมีการสอบสวนให้ทราบพฤติกรรมมารบริโภคหรือการสัมผัสเนื้อหมูดิบ และศึกษาลักษณะทางระบาดวิทยาของผู้ป่วยเพื่อเชื่อมโยงแหล่งที่มาของเนื้อหมูภายในจังหวัดและเขตร่วมกับที่มปศุสัตว์
2. สื่อสารความเสี่ยงโรคไข้หัดให้ประชาชนรับทราบ โดยเน้นให้บริโภคเนื้อหมูที่ปรุงสุกเท่านั้น ห้ามรับประทานเนื้อหมูดิบร่วมกับการดื่มสุรา และควรสวมใส่ถุงมือทุกครั้งหากจำเป็นต้องสัมผัสเนื้อหมูดิบเป็นประจำ
3. ควรเลือกซื้อเนื้อหมูจากแหล่งที่มีมาตรฐาน เชื่อถือได้ หลีกเลี่ยงแหล่งที่ไม่ทราบที่มาของเนื้อหมู
4. ให้ความรู้ด้านสุขอนามัยแก่ผู้ชำแหละหมู ควบคุมมาตรฐานของฟาร์ม โรงฆ่าสัตว์ เชียงหมู ให้มีความปลอดภัยต่อผู้บริโภค



รูปที่ 1 แผนภูมิอัตราป่วยโรคไข้หัดต่อประชากรแสนคนตามกลุ่มอายุปี 2565



รูปที่ 2 จำนวนผู้ป่วยโรคไข้หัดจำแนกรายสัปดาห์เปรียบเทียบกับข้อมูลปี 2565 กับค่ามัธยฐาน 5 ปี ย้อนหลัง (2560-2564)

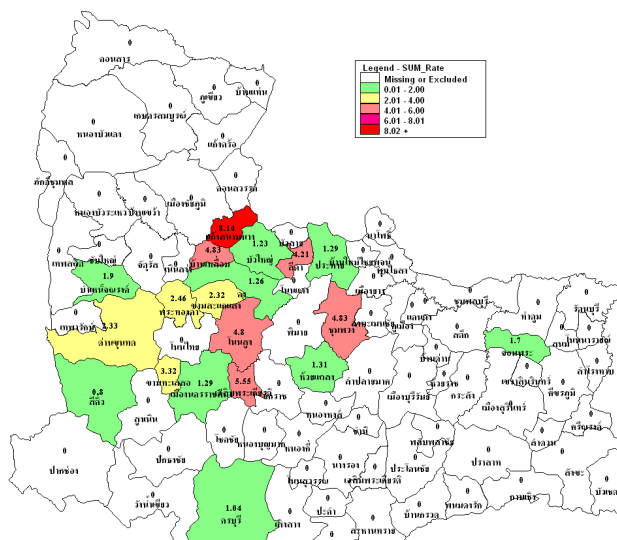
ตารางที่ 1 เปรียบเทียบอัตราป่วยโรคไข้หัดปี 2565 และปี 2564 ช่วงเวลาเดียวกันแยกรายจังหวัด

จังหวัด	ปี 2565 (1 ม.ค.–21 พ.ค. 65)		ปี 2564 (1 ม.ค.–21 พ.ค. 64)		อัตราป่วย ปี 65/64 (เท่า)
	Pt. (ราย)	อัตร ป่วย*	Pt. (ราย)	อัตร ป่วย*	
นครราชสีมา	35	1.32	44	1.66	0.80
ชัยภูมิ	1	0.09	9	0.79	0.11
สุรินทร์	1	0.07	1	0.07	1.00
บุรีรัมย์	0	0.00	0	0.00	0.00

หมายเหตุ * อัตราป่วยต่อประชากรแสนคน

ตารางที่ 2 อัตราป่วยโรคไข้หัดสูงสุด 10 อันดับแรกในปี 2565 เขตสุขภาพที่ 9

อัตราป่วยสะสม 10 อันดับแรก ระหว่างวันที่ 1 ม.ค. – 21 พ.ค. 2565				
ลำดับ	อำเภอ	จังหวัด	Pt.ราย	อัตราป่วย*
1	แก้งสนามนาง	นครราชสีมา	3	8.14
2	เฉลิมพระเกียรติ	นครราชสีมา	2	5.55
3	บ้านเหลื่อม	นครราชสีมา	1	4.83
4	ชุมพวง	นครราชสีมา	4	4.83
5	โนนสูง	นครราชสีมา	6	4.80
6	สีดา	นครราชสีมา	1	4.21
7	ขามทะเลสอ	นครราชสีมา	1	3.32
8	พระทองคำ	นครราชสีมา	1	2.46
9	ด่านขุนทด	นครราชสีมา	3	2.33
10	ขามสะแกแสง	นครราชสีมา	1	2.32



รูปที่ 3 อัตราป่วยโรคไข้หัดปี 2565 จำแนกรายอำเภอในเขตสุขภาพที่ 9

นางสาวชุตติมณฑน สิงห์เขียว นายแพทย์ปฏิบัติการ/ผู้จัดทำ
นางนันทนา แต่ประเสริฐ นักวิชาการสาธารณสุขชำนาญการพิเศษ/ผู้ตรวจทาน