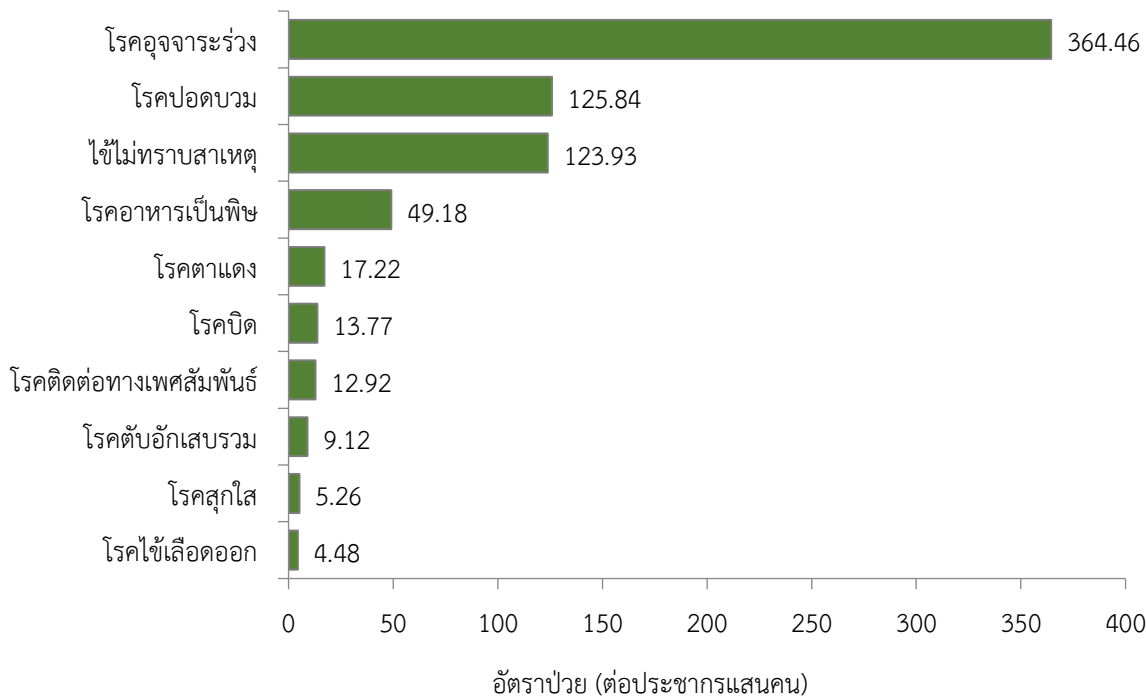


## สถานการณ์โรคสำคัญที่เฝ้าระวังทางระบาดวิทยาในพื้นที่เขตสุขภาพที่ 9 สัปดาห์ที่ 25 ปี พ.ศ. 2565 (วันที่ 19-25 มิถุนายน 2565)

การวิเคราะห์สถานการณ์ใช้ข้อมูลสะสมตั้งแต่สัปดาห์ที่ 1-24 (วันที่ 1 มกราคม – 18 มิถุนายน 2565) เขตสุขภาพที่ 9 ได้รับรายงานผู้ป่วยในระบบเฝ้าระวัง รง.506 จากเครือข่าย 4 จังหวัด (นครราชสีมา ชัยภูมิ สุรินทร์ และบุรีรัมย์) ไม่มีรายงานผู้เสียชีวิต

### 10 อันดับโรคที่มีอัตราป่วยต่อประชากรแสนคนสูงสุด

10 อันดับโรคที่มีอัตราป่วยต่อประชากรแสนคนสูงสุด คือ โรคอุจจาระร่วง 364.46 ต่อประชากรแสนคน โรคปอดบวม 125.84 ต่อประชากรแสนคน ไข้ไม่ทราบสาเหตุ 123.93 ต่อประชากรแสนคน โรคอาหารเป็นพิษ 49.18 ต่อประชากรแสนคน โรคตาแดง 17.22 ต่อประชากรแสนคน โรคบิด 13.77 ต่อประชากรแสนคน โรคติดต่อทางเพศสัมพันธ์ 12.92 ต่อประชากรแสนคน โรคตับอักเสบรวม 9.12 ต่อประชากรแสนคน โรคสุกใส 5.26 และโรคไข้เลือดออก 4.48 ต่อประชากรแสนคน ตามลำดับ ดังรูปที่ 1



รูปที่ 1 10 อันดับโรคที่มีอัตราป่วยต่อประชากรแสนคนสูงสุดในพื้นที่เขตสุขภาพที่ 9  
ที่มา: รายงาน 506 สำนักงานสาธารณสุขจังหวัดในพื้นที่ข้อมูล ณ วันที่ 25 มิถุนายน 2565

โรคที่เป็นปัญหาทางสาธารณสุขในพื้นที่เขตสุขภาพที่ 9 มีดังนี้

## โรคซิฟิลิส ปี 2565 (วันที่ 19 - 25 มิถุนายน 2565)

### สถานการณ์โรคซิฟิลิส ประเทศไทย

ตั้งแต่วันที่ 1 มกราคม - 20 มิถุนายน 2565 มีผู้ป่วยโรคซิฟิลิส จำนวน 5,328 ราย อัตราป่วย 8.05 ต่อประชากรแสนคน ไม่มีรายงานผู้เสียชีวิต อัตราส่วนเพศหญิงต่อเพศชาย 1:1.38 พบมากที่สุดในกลุ่มอายุ 15-24 ปี ร้อยละ 38.63 รองลงมาคือ กลุ่มอายุ 25-34 ปี ร้อยละ 26.75 และกลุ่มอายุ 35-44 ปี ร้อยละ 12.74 ตามลำดับ ภาคที่มีอัตราป่วยสูงสุดคือ ภาคกลาง 11.54 ต่อประชากรแสนคน รองลงมาคือ ภาคเหนือ 8.46 ต่อประชากรแสนคน ภาคตะวันออกเฉียงเหนือ 5.40 ต่อประชากรแสนคน และภาคใต้ 5.25 ต่อประชากรแสนคน ตามลำดับ โดยจังหวัดที่มีอัตราป่วยสูงสุดในประเทศคือ จังหวัดจันทบุรี อัตราป่วย 26.84 ต่อประชากรแสนคน

### สถานการณ์โรคซิฟิลิสเขตสุขภาพที่ 9

ตั้งแต่วันที่ 1 มกราคม - 18 มิถุนายน 2565 พบผู้ป่วย 319 ราย อัตราป่วย 4.71 ต่อประชากรแสนคน ไม่มีรายงานผู้เสียชีวิต อัตราส่วนเพศหญิงต่อเพศชาย 1:1.17 พบมากที่สุดในกลุ่มอายุ 15-24 ปี อัตราป่วย 16.64 ต่อประชากรแสนคน รองลงมาคือ กลุ่มอายุ 0-4 ปี อัตราป่วย 11.12 ต่อประชากรแสนคน และกลุ่มอายุ 25-34 ปี อัตราป่วย 7.97 ต่อประชากรแสนคน ดังรูปที่ 1

เปรียบเทียบจำนวนผู้ป่วยโรคซิฟิลิสปี 2565 กับค่ามัธยฐาน 5 ปีย้อนหลัง (2560-2564) พบความผิดปกติของการเกิดโรคโดยมีจำนวนผู้ป่วยมากกว่าค่ามัธยฐาน 5 ปีย้อนหลัง ในสัปดาห์ที่ 3-19 แล้วมีแนวโน้มใกล้เคียงกับค่ามัธยฐานตั้งแต่สัปดาห์ที่ 20 ดังรูปที่ 2

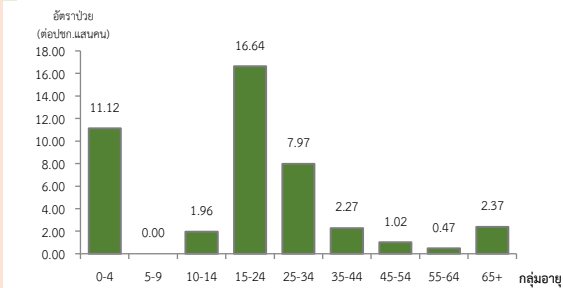
จังหวัดที่มีอัตราป่วยโรคซิฟิลิสสูงสุดคือ จังหวัดบุรีรัมย์ 5.52 ต่อประชากรแสนคน รองลงมาคือ จังหวัดสุรินทร์ 5.37 ต่อประชากรแสนคน จังหวัดนครราชสีมา 4.15 ต่อประชากรแสนคน และจังหวัดชัยภูมิ 4.04 ต่อประชากรแสนคน รายละเอียดดังตารางที่ 1 เมื่อจำแนกอัตราป่วยโรคซิฟิลิสระดับอำเภอพบว่าอำเภอที่มีอัตราป่วยสูงสุดคือ อำเภอหนองบัวระเหว จังหวัดชัยภูมิ 33.72 ต่อประชากรแสนคน รองลงมาคือ อำเภอขามเฒ่า จังหวัดบุรีรัมย์ 31.09 ต่อประชากรแสนคน และอำเภอนางรอง จังหวัดบุรีรัมย์ 27.25 ต่อประชากรแสนคน ตามลำดับ รายละเอียดดังตารางที่ 2

### ข้อเสนอแนะ

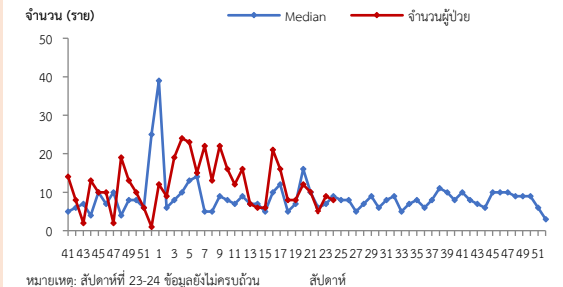
- ขยายความครอบคลุมและเพิ่มความต่อเนื่องในการสื่อสาร การใช้ถุงยางอนามัยเพื่อการป้องกันโรคในกลุ่มเยาวชนและกลุ่มเสี่ยงอื่นๆ
- รณรงค์ให้ความรู้และส่งเสริมให้หญิงตั้งครรภ์เข้าถึงบริการฝากครรภ์ก่อน 12 สัปดาห์ และรับการตรวจเลือดหาโรคซิฟิลิส ได้ 2 ครั้ง ต่อการตั้งครรภ์แต่ละครั้ง
- ติดตามหญิงตั้งครรภ์ที่พบโรคซิฟิลิส และสามีหรือคู่เพศสัมพันธ์ ให้ได้รับการรักษาอย่างทันทั่วทั้ง เนื่องจากซิฟิลิสเป็นโรคที่รักษาหายด้วยยาเพนนิซิลิน ทำให้สามารถป้องกันการถ่ายทอดซิฟิลิสจากแม่สู่ลูกได้
- ดำเนินการเฝ้าระวังและวิเคราะห์สถานการณ์โรคซิฟิลิสอย่างต่อเนื่อง โดยเฉพาะซิฟิลิสแต่กำเนิด (Congenital syphilis) ซึ่งเกิดจากการติดเชื้อซิฟิลิสในหญิงตั้งครรภ์ทั้งการติดเชื้อก่อนหรือระหว่างตั้งครรภ์ โดยอาจมีภาวะแทรกซ้อนต่อการตั้งครรภ์และต่อทารกสูง

ตารางที่ 2 อัตราป่วยโรคซิฟิลิสสูงที่สุด 10 อันดับแรกในปี 2565 เขตสุขภาพที่ 9

อัตราป่วยสะสม 10 อันดับแรก ระหว่างวันที่ 1 ม.ค. - 18 มิ.ย.2565				
ลำดับ	อำเภอ	จังหวัด	Pt.ราย	อัตราป่วย*
1	หนองบัวระเหว	ชัยภูมิ	13	33.72
2	ขามเฒ่า	บุรีรัมย์	11	31.09
3	นางรอง	บุรีรัมย์	31	27.25
4	ครบุรี	นครราชสีมา	21	21.84
5	เฉลิมพระเกียรติ	บุรีรัมย์	7	17.42
6	ปราสาท	สุรินทร์	23	15.08
7	ปักธงชัย	นครราชสีมา	17	14.63
8	เขวาสินรินทร์	สุรินทร์	5	14.57
9	เมืองสุรินทร์	สุรินทร์	35	13.59
10.	โนนสุวรรณ	บุรีรัมย์	3	11.95



รูปที่ 1 แผนภูมิอัตราป่วยโรคซิฟิลิสต่อประชากรแสนคนตามกลุ่มอายุปี 2565

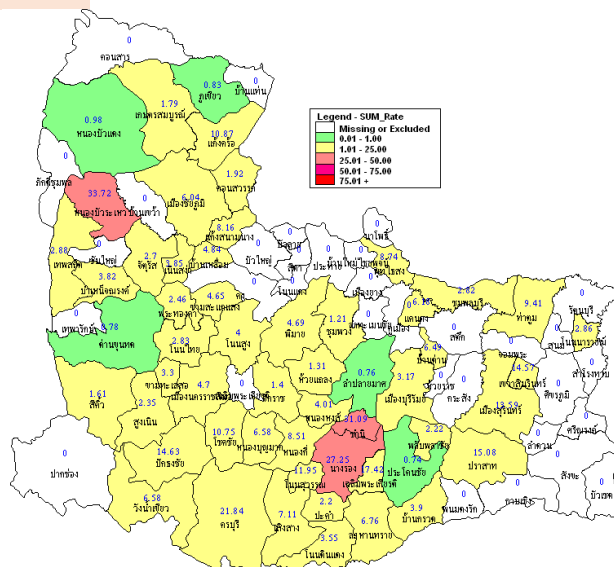


รูปที่ 2 จำนวนผู้ป่วยโรคซิฟิลิสจำแนกรายสัปดาห์เปรียบเทียบกับข้อมูลปี 2565 กับค่ามัธยฐาน 5 ปีย้อนหลัง (2560-2564)

ตารางที่ 1 เปรียบเทียบอัตราป่วยโรคซิฟิลิส ปี 2565 และปี 2564 ช่วงเวลาเดียวกันแยกรายจังหวัด

จังหวัด	ปี 2565 (1 ม.ค.-18 มิ.ย. 65)		ปี 2564 (1 ม.ค.-18 มิ.ย. 64)		อัตราป่วยปี 65/64 (เท่า)
	Pt. (ราย)	อัตราป่วย*	Pt. (ราย)	อัตราป่วย*	
บุรีรัมย์	88	5.52	143	8.98	0.61
สุรินทร์	75	5.37	56	4.01	1.34
นครราชสีมา	110	4.15	134	5.08	0.82
ชัยภูมิ	46	4.04	41	3.60	1.12

หมายเหตุ \* อัตราป่วยต่อประชากรแสนคน



รูปที่ 3 อัตราป่วยโรคซิฟิลิส ปี 2565 จำแนกรายอำเภอในเขตสุขภาพที่ 9

## โรคสุกใส ปี 2565 (วันที่ 19 - 25 มิถุนายน 2565)

### สถานการณ์โรคสุกใสประเทศไทย

ตั้งแต่วันที่ 1 มกราคม - 13 มิถุนายน 2565 พบผู้ป่วยโรคสุกใส 3,029 ราย อัตราป่วย 4.58 ต่อประชากรแสนคน ไม่มีรายงานผู้เสียชีวิต อัตราส่วนเพศชายต่อเพศหญิง 1:1.05 พบมากที่สุดในกลุ่มอายุ 15-24 ปี ร้อยละ 17.43 รองลงมาคือ กลุ่มอายุ 25-34 ปี ร้อยละ 14.30 และกลุ่มอายุ 10-14 ปี ร้อยละ 13.40 ตามลำดับ ภาคที่มีอัตราป่วยสูงสุดคือ ภาคเหนือ 6.43 ต่อประชากรแสนคน รองลงมาคือ ภาคใต้ 5.69 ต่อประชากรแสนคน ภาคตะวันออกเฉียงเหนือ 4.21 ต่อประชากรแสนคน และภาคกลาง 3.49 ต่อประชากรแสนคน ตามลำดับ โดยจังหวัดที่มีอัตราป่วยสูงสุดในประเทศคือ จังหวัดแพร่ อัตราป่วย 16.80 ต่อประชากรแสนคน

### สถานการณ์โรคสุกใสเขตสุขภาพที่ 9

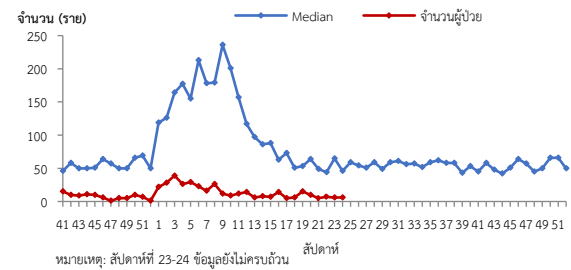
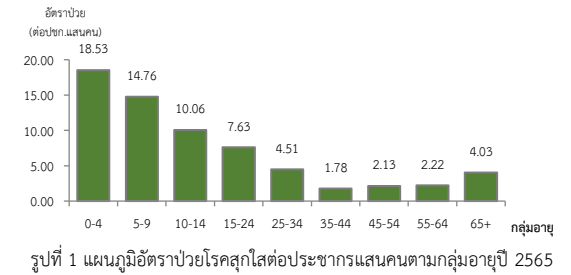
ตั้งแต่วันที่ 1 มกราคม - 18 มิถุนายน 2565 พบผู้ป่วย 354 ราย อัตราป่วย 5.22 ต่อประชากรแสนคน ไม่มีรายงานผู้เสียชีวิต อัตราส่วนเพศชายต่อเพศหญิง 1:1.11 พบมากที่สุดในกลุ่มอายุ 0-4 ปี อัตราป่วย 18.53 ต่อประชากรแสนคน รองลงมาคือ กลุ่มอายุ 5-9 ปี อัตราป่วย 14.76 ต่อประชากรแสนคน และกลุ่มอายุ 10-14 ปี อัตราป่วย 10.06 ต่อประชากรแสนคน ตามลำดับ ดังรูปที่ 1

เปรียบเทียบจำนวนผู้ป่วยโรคสุกใสปี 2565 กับค่ามัธยฐาน 5 ปีย้อนหลัง (2560-2564) ไม่พบความผิดปกติของการเกิดโรค จำนวนผู้ป่วยต่ำกว่าค่ามัธยฐาน ดังรูปที่ 2

จังหวัดที่มีอัตราป่วยโรคสุกใสสูงสุดคือ จังหวัดบุรีรัมย์ 7.46 ต่อประชากรแสนคน รองลงมาคือ จังหวัดสุรินทร์ 5.30 ต่อประชากรแสนคน จังหวัดนครราชสีมา 4.80 ต่อประชากรแสนคน และจังหวัดชัยภูมิ 2.99 ต่อประชากรแสนคน รายละเอียดดังตารางที่ 1 เมื่อจำแนกอัตราป่วยโรคสุกใสในระดับอำเภอพบว่าอำเภอที่มีอัตราป่วยสูงสุดคือ อำเภอน้ำหนาว จังหวัดนครราชสีมา 24.13 ต่อประชากรแสนคน รองลงมาคือ อำเภอนนแดง จังหวัดนครราชสีมา 19.86 ต่อประชากรแสนคน และอำเภอบ้านเหลื่อม จังหวัดนครราชสีมา 19.37 ต่อประชากรแสนคน ตามลำดับรายละเอียดดังตารางที่ 2

### ข้อเสนอแนะ

1. ฝ้าระวังโรคสุกใสในชุมชนและสถานที่ที่มีคนอยู่รวมกันเป็นจำนวนมาก เช่น โรงเรียน ศูนย์เด็กเล็ก เรือนจำและทัณฑสถาน เป็นต้น และสอบสวนโรคผู้ป่วยสุกใสทุกราย
2. โรคสุกใสติดต่อได้ง่ายจากการหายใจ การสัมผัส จึงควรแยกเด็กป่วยออกจากเด็กคนอื่น ไม่ใช้ของใช้ส่วนตัวปะปนกัน และให้เด็กหยุดเรียนเพื่อป้องกันการแพร่กระจายเชื้อ
3. กลุ่มเสี่ยงต่อการเกิดภาวะแทรกซ้อนซึ่งอาจจะเป็นอันตรายถึงแก่ชีวิตได้ ได้แก่ ผู้ที่มีภูมิคุ้มกันบกพร่องแต่กำเนิด ผู้ที่กินยากกดภูมิต้านทาน ทารกแรกเกิด สตรีมีครรภ์ ผู้สูงอายุที่ป่วยเป็นโรคเบาหวาน ผู้ป่วยโรคมะเร็ง ผู้ป่วยที่อยู่ระหว่างการรักษาด้วยเคมีบำบัดหรือรังสีรักษา ผู้ป่วยโรคภูมิคุ้มกันบกพร่อง
4. การป้องกันโรคสามารถทำได้ด้วยการพาบุตรหลานไปรับวัคซีนป้องกันโรคสุกใส โดยแพทย์แนะนำให้เริ่มฉีดตั้งแต่อายุ 1 ปีขึ้นไป (วัคซีนนอกแผนงานสร้างเสริมภูมิคุ้มกันโรค)



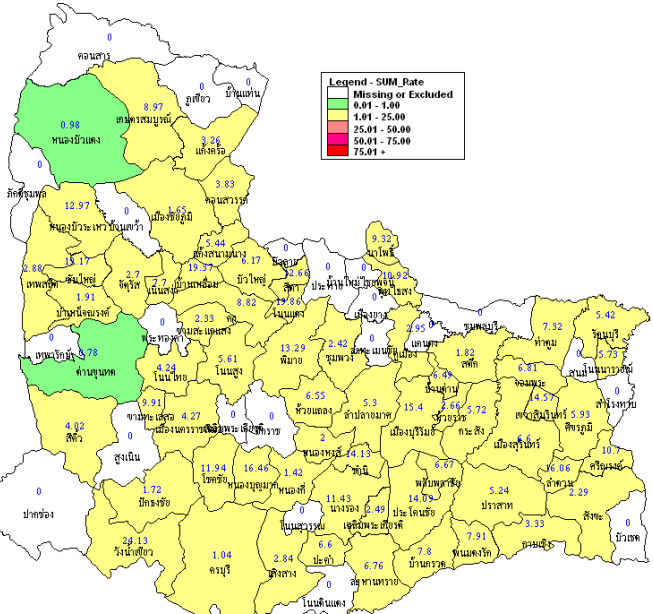
รูปที่ 2 จำนวนผู้ป่วยโรคสุกใสจำแนกรายสัปดาห์เปรียบเทียบข้อมูลปี 2565 กับค่ามัธยฐาน 5 ปีย้อนหลัง (2560-2564) ตารางที่ 1 เปรียบเทียบอัตราป่วยโรคสุกใสปี 2565 และปี 2564 ช่วงเวลาเดียวกันแยกรายจังหวัด

จังหวัด	ปี 2565		ปี 2564		อัตราป่วยปี 65/64 (เท่า)
	Pt. (ราย)	อัตรายป่วย*	Pt. (ราย)	อัตรายป่วย*	
บุรีรัมย์	119	7.46	410	25.76	0.29
สุรินทร์	74	5.30	244	17.46	0.30
นครราชสีมา	127	4.80	507	19.21	0.25
ชัยภูมิ	34	2.99	209	18.34	0.16

หมายเหตุ \* อัตราป่วยต่อประชากรแสนคน

ตารางที่ 2 อัตราป่วยโรคสุกใสสูงที่สุด 10 อันดับแรกในปี 2565 เขตสุขภาพที่ 9

อัตราป่วยสะสม 10 อันดับแรก ระหว่างวันที่ 1 ม.ค. - 18 มิ.ย. 2565				
ลำดับ	อำเภอ	จังหวัด	Pt.ราย	อัตราป่วย*
1	วังน้ำเขียว	นครราชสีมา	11	24.13
2	โนนแดง	นครราชสีมา	5	19.86
3	บ้านเหลื่อม	นครราชสีมา	4	19.37
4	ซับใหญ่	ชัยภูมิ	3	19.17
5	สีดา	นครราชสีมา	4	16.88
6	หนองบุญมาก	นครราชสีมา	10	16.46
7	ลำดวน	สุรินทร์	5	16.06
8	เมืองบุรีรัมย์	บุรีรัมย์	34	15.40
9	เขวาสินรินทร์	สุรินทร์	5	14.57
10	ขามเฒ่า	บุรีรัมย์	5	14.13



รูปที่ 3 อัตราป่วยโรคสุกใสปี 2565 จำแนกรายอำเภอในเขตสุขภาพที่ 9

## โรคไข้หวัดใหญ่ ปี 2565 (วันที่ 19 - 25 มิถุนายน 2565)

### สถานการณ์โรคไข้หวัดใหญ่ประเทศไทย

ตั้งแต่วันที่ 1 มกราคม - 19 มิถุนายน 2565 มีผู้ป่วย 2,481 ราย อัตราป่วย 3.75 ต่อประชากรแสนคน ไม่มีรายงานผู้เสียชีวิต อัตราส่วนเพศหญิงต่อเพศชาย 1:1 พบมากที่สุดในกลุ่มอายุ 15-24 ปี ร้อยละ 11.65 รองลงมาคือ กลุ่มอายุ 25-34 ปี ร้อยละ 10.64 และอายุ 1 ปี ร้อยละ 9.75 ตามลำดับ ภาคที่มีอัตราป่วยสูงสุดคือ ภาคเหนือ 7.52 ต่อประชากรแสนคน รองลงมาคือ ภาคใต้ 3.92 ต่อประชากรแสนคน ภาคตะวันออกเฉียงเหนือ 3.11 ต่อประชากรแสนคน และภาคกลาง 2.30 ต่อประชากรแสนคน ตามลำดับ โดยจังหวัดที่มีอัตราป่วยสูงสุดในประเทศคือ จังหวัดนครราชสีมา อัตราป่วย 23.96 ต่อประชากรแสนคน

### สถานการณ์โรคไข้หวัดใหญ่เขตสุขภาพที่ 9

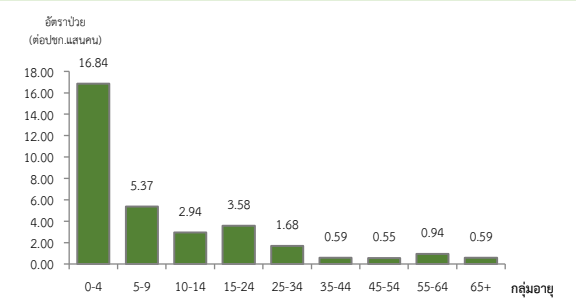
ตั้งแต่วันที่ 1 มกราคม - 18 มิถุนายน 2565 พบผู้ป่วย 154 ราย อัตราป่วย 2.17 ต่อประชากรแสนคน ไม่มีรายงานผู้เสียชีวิต อัตราส่วนเพศชายต่อเพศหญิง 1:1.20 พบมากที่สุดในกลุ่มอายุ 0-4 ปี อัตราป่วย 16.84 ต่อประชากรแสนคน รองลงมาคือ กลุ่มอายุ 5-9 ปี อัตราป่วย 5.37 ต่อประชากรแสนคน และกลุ่มอายุ 15-24 ปี อัตราป่วย 3.58 ต่อประชากรแสนคน ตามลำดับดังรูปที่ 1

เปรียบเทียบผู้ป่วยโรคไข้หวัดใหญ่ปี 2565 กับค่ามัธยฐาน 5 ปีย้อนหลัง (2560-2564) ไม่พบความผิดปกติของการเกิดโรคเนื่องจากจำนวนผู้ป่วยต่ำกว่าค่ามัธยฐาน 5 ปีย้อนหลัง ดังรูปที่ 2 แต่พบจังหวัดมีค่าสัดส่วน ILI สูงกว่าร้อยละ 5 จำนวน 3 จังหวัดได้แก่ จังหวัดนครราชสีมา มีค่าสัดส่วน ILI สูงกว่าร้อยละ 5 ในสัปดาห์ที่ 13-15 จังหวัดสุรินทร์ สัปดาห์ที่ 13-16 และจังหวัดบุรีรัมย์ ตั้งแต่วันที่ 14 ดังรูปที่ 3

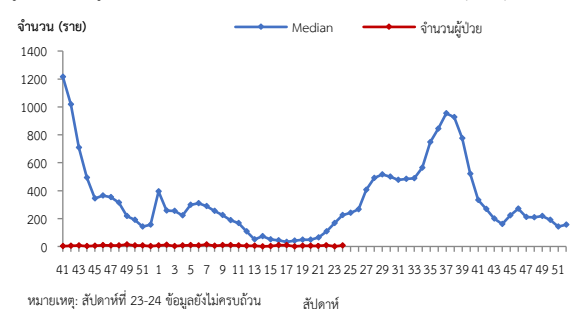
จังหวัดที่มีอัตราป่วยโรคไข้หวัดใหญ่สูงสุดคือ จังหวัดนครราชสีมา 3.51 ต่อประชากรแสนคน รองลงมาคือ จังหวัดบุรีรัมย์ 2.07 ต่อประชากรแสนคน จังหวัดสุรินทร์ 1.65 ต่อประชากรแสนคน และจังหวัดชัยภูมิ 0.44 ต่อประชากรแสนคน รายละเอียดดังตารางที่ 1 เมื่อจำแนกอัตราป่วยโรคไข้หวัดใหญ่ระดับอำเภอพบว่าอำเภอที่มีอัตราป่วยสูงสุดคือ อำเภอบ้านด่าน จังหวัดบุรีรัมย์ 29.20 ต่อประชากรแสนคน รองลงมาคือ อำเภอชุมพวง จังหวัดนครราชสีมา 18.12 ต่อประชากรแสนคน และอำเภอพิมาย จังหวัดนครราชสีมา 16.42 ต่อประชากรแสนคน ตามลำดับ ดังตารางที่ 2

### ข้อเสนอแนะ

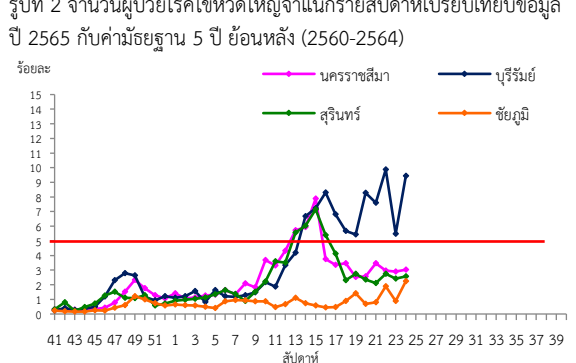
1. โรคไข้หวัดใหญ่เป็นโรคที่มีวิธีการป้องกันและวิธีการรักษาที่มีประสิทธิภาพแต่ต้องเฝ้าระวังในกลุ่มผู้สูงอายุอย่างเข้มข้นเนื่องจากเป็นกลุ่มที่มีอัตราป่วยต่ำแต่มีอัตราป่วยตายสูง โดยเฉพาะกลุ่มผู้สูงอายุที่มีโรคประจำตัวด้วยโรคเรื้อรังซึ่งไม่ได้รับวัคซีนป้องกันโรคไข้หวัดใหญ่
2. เฝ้าระวังผู้ป่วยที่มีอาการ ILI โดยเฉพาะกลุ่มผู้สูงอายุ ถ้าพบผู้ป่วยมีอาการเข้าได้กับโรคไข้หวัดใหญ่ต้องตรวจทางห้องปฏิบัติการด้วย Rapid test และให้ยา Oseltamivir
3. ในสถานที่ที่มีคนอยู่หนาแน่นและพักค้าง เช่น เรือนจำ ค่ายทหาร โรงเรียน การเข้าค่ายพักแรมควรมีการคัดกรองผู้ที่มีอาการคล้ายไข้หวัดใหญ่ หากพบผู้ป่วยต้องมีการแยกผู้ป่วยทันที
4. เมื่อมีผู้ป่วยโรคไข้หวัดใหญ่จะต้องดำเนินการสอบสวนโรคเฉพาะรายทุกราย และค้นหาผู้ป่วยเพิ่มเติมในพื้นที่
5. ผู้ป่วยยืนยันไข้หวัดใหญ่เสียชีวิตต้องมีผลทางห้องปฏิบัติการยืนยันเชื้อก่อโรคทุกราย (รวมทั้ง Rapid test)



รูปที่ 1 แผนภูมิอัตราป่วยโรคไข้หวัดใหญ่ต่อประชากรแสนคนตามกลุ่มอายุปี 2565



รูปที่ 2 จำนวนผู้ป่วยโรคไข้หวัดใหญ่จำแนกรายสัปดาห์เปรียบเทียบกับข้อมูลปี 2565 กับค่ามัธยฐาน 5 ปีย้อนหลัง (2560-2564)



รูปที่ 3 สัดส่วน ILI ต่อผู้ป่วยนอก แยกรายจังหวัด ในเขตสุขภาพที่ 9 ที่มา: ระบบเฝ้าระวังโรคทางระบาดวิทยาของกลุ่มอาการคล้ายไข้หวัดใหญ่ กองระบาดวิทยา กรมควบคุมโรค ข้อมูล ณ วันที่ 25 มิถุนายน 2565

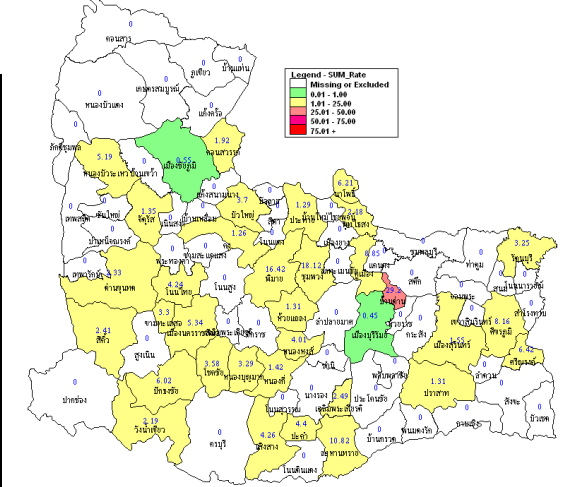
ตารางที่ 1 เปรียบเทียบอัตราป่วยโรคไข้หวัดใหญ่ปี 2565 และปี 2564 ช่วงเวลาเดียวกันแยกรายจังหวัด

จังหวัด	ปี 2565		ปี 2564		อัตราป่วย (ต่อประชากรแสนคน)
	(1ม.ค.- 18 มิ.ย. 65)		(1ม.ค.-18 มิ.ย.64)		
	Pt. (ราย)	อัตราป่วย*	Pt. (ราย)	อัตราป่วย*	
นครราชสีมา	93	3.51	258	9.78	0.36
บุรีรัมย์	33	2.07	313	19.66	0.11
สุรินทร์	23	1.65	172	12.31	0.13
ชัยภูมิ	5	0.44	64	5.62	0.08

หมายเหตุ \* อัตราป่วยต่อประชากรแสนคน

ตารางที่ 2 อัตราป่วยโรคไข้หวัดใหญ่สูงสุด 10 อันดับแรกในปี 2565 เขตสุขภาพที่ 9

อัตราป่วยสะสม 10 อันดับแรก ระหว่างวันที่ 1 ม.ค. - 18 มิ.ย. 2565				
ลำดับ	อำเภอ	จังหวัด	Pt. ราย	อัตราป่วย*
1	บ้านด่าน	บุรีรัมย์	9	29.20
2	ชุมพวง	นครราชสีมา	15	18.12
3	พิมาย	นครราชสีมา	21	16.42
4	ละหานทราย	บุรีรัมย์	8	10.82
5	คูเมือง	บุรีรัมย์	6	8.85
6	ศีขรภูมิ	สุรินทร์	11	8.16
7	ศรีณรงค์	สุรินทร์	3	6.42
8	นาโพธิ์	บุรีรัมย์	2	6.21
9	ปักธงชัย	นครราชสีมา	7	6.02
10	เมืองนครราชสีมา	นครราชสีมา	25	5.34



รูปที่ 4 อัตราป่วยโรคไข้หวัดใหญ่ปี 2565 จำนวนรายอำเภอในเขตสุขภาพที่ 9



## โรคปอดบวม ปี 2565 (วันที่ 19 - 25 มิถุนายน 2565)

### สถานการณ์โรคปอดบวม ประเทศไทย

ตั้งแต่วันที่ 1 มกราคม - 21 มิถุนายน 2565 พบผู้ป่วย 77,075 ราย อัตราป่วย 116.48 ต่อประชากรแสนคน มีรายงานผู้เสียชีวิต 86 ราย อัตราตาย 0.13 ต่อประชากรแสนคน อัตราส่วนเพศหญิงต่อเพศชาย 1:1.06 พบมากที่สุดในกลุ่มอายุ 65 ปีขึ้นไป ร้อยละ 39.12 รองลงมาคือ กลุ่มอายุ 55-64 ปี ร้อยละ 14.96 และกลุ่มอายุ 45-54 ปี ร้อยละ 10.12 ตามลำดับ ภาคที่มีอัตราป่วยสูงสุดคือ ภาคตะวันออกเฉียงเหนือ 140.86 ต่อประชากรแสนคน รองลงมาคือ ภาคเหนือ 140.05 ต่อประชากรแสนคน ภาคใต้ 104.90 ต่อประชากรแสนคน และภาคกลาง 85.51 ต่อประชากรแสนคน ตามลำดับ โดยจังหวัดที่มีอัตราป่วยสูงสุดในประเทศคือ จังหวัดสระบุรี อัตราป่วย 795.54 ต่อประชากรแสนคน

### สถานการณ์โรคปอดบวม เขตสุขภาพที่ 9

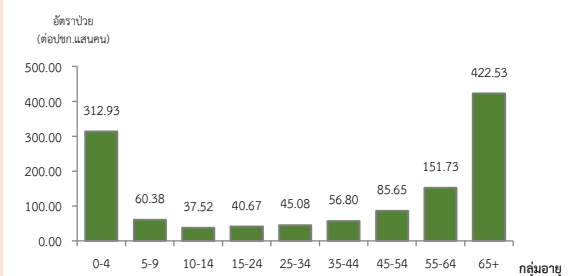
ตั้งแต่วันที่ 1 มกราคม - 18 มิถุนายน 2565 พบผู้ป่วย 8,455 ราย อัตราป่วย 124.73 ต่อประชากรแสนคน ไม่มีรายงานผู้เสียชีวิต อัตราส่วนเพศชายต่อเพศหญิง 1:1.12 พบมากที่สุดในกลุ่มอายุ 65 ปีขึ้นไป อัตราป่วย 422.53 ต่อประชากรแสนคน รองลงมาคือกลุ่มอายุ 0-4 ปี อัตราป่วย 312.93 ต่อประชากรแสนคน และกลุ่มอายุ 55-64 ปี อัตราป่วย 151.73 ต่อประชากรแสนคน ตามลำดับดังรูปที่ 1

เปรียบเทียบจำนวนผู้ป่วยโรคปอดบวมปี 2565 กับค่ามัธยฐาน 5 ปีย้อนหลัง (2560-2564) พบความผิดปกติของการเกิดโรคโดยมีจำนวนผู้ป่วยมากกว่าค่ามัธยฐาน 5 ปีย้อนหลัง ในสัปดาห์ที่ 16-17 แล้วมีแนวโน้มลดลงและต่ำกว่าค่ามัธยฐานตั้งแต่สัปดาห์ที่ 18 ดังรูปที่ 2

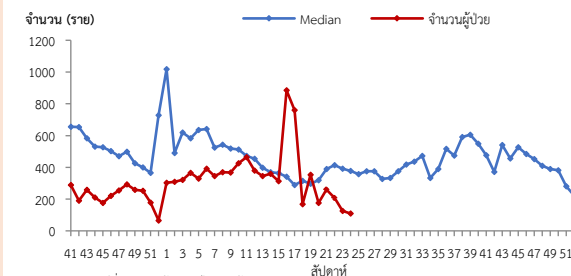
จังหวัดที่มีอัตราป่วยโรคปอดบวมสูงสุดคือ จังหวัดสุรินทร์ 214.69 ต่อประชากรแสนคน รองลงมาคือ จังหวัดบุรีรัมย์ 127.06 ต่อประชากรแสนคน จังหวัดนครราชสีมา 95.59 ต่อประชากรแสนคน และจังหวัดชัยภูมิ 78.82 ต่อประชากรแสนคน รายละเอียดดังตารางที่ 1 เมื่อจำแนกอัตราป่วยโรคปอดบวมในระดับอำเภอพบว่าอำเภอที่มีอัตราป่วยสูงที่สุดคือ อำเภอนางรอง จังหวัดบุรีรัมย์ 1,076.99 ต่อประชากรแสนคน รองลงมาคือ อำเภอพนมดงรัก จังหวัดสุรินทร์ 653.80 ต่อประชากรแสนคน และอำเภอศีขรภูมิ จังหวัดสุรินทร์ 557.88 ต่อประชากรแสนคน ตามลำดับรายละเอียดดังตารางที่ 2

### ข้อเสนอแนะ

1. ผู้ป่วยที่เป็นโรคปอดบวมจากไข้หวัดใหญ่ควรให้ยาต้านเชื้อไวรัส
2. หลังจากผู้ป่วยได้รับการวินิจฉัยสาเหตุจากเชื้อแบคทีเรียควรรักษาด้วยยาปฏิชีวนะอย่างเร็วที่สุด
3. ฉีดวัคซีนป้องกันโรคในกลุ่มเสี่ยงคือ เด็กเล็ก ผู้ที่มีอายุ 65 ปีขึ้นไป และผู้ที่มีภาวะภูมิคุ้มกันบกพร่องหรือมีโรคประจำตัวบางอย่าง การฉีดวัคซีนที่ส่งผลในการลดอัตราการเกิดโรคปอดบวมจากการติดเชื้อได้แก่ วัคซีนป้องกันไข้หวัดใหญ่ และวัคซีนป้องกันโรคปอดอักเสบ
4. อาการปอดบวมเป็นอาการที่พบได้จากหลายโรค ควรทำการตรวจหาเชื้อก่อโรค โดยเฉพาะช่วงที่มีการระบาดของโรคโควิด-19



รูปที่ 1 แผนภูมิอัตราป่วยโรคปอดบวมต่อประชากรแสนคนตามกลุ่มอายุ ปี 2565



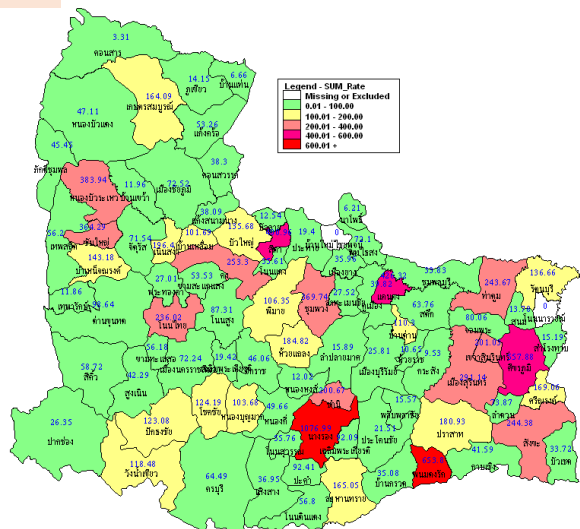
รูปที่ 2 จำนวนผู้ป่วยโรคปอดบวมจำแนกรายสัปดาห์ที่เปรียบเทียบกับข้อมูลปี 2565 กับค่ามัธยฐาน 5 ปีย้อนหลัง (2560-2564) ตารางที่ 1 เปรียบเทียบอัตราป่วยโรคปอดบวม ปี 2565 และปี 2564 ช่วงเวลาเดียวกันแยกรายจังหวัด

จังหวัด	ปี 2565 (1 ม.ค.-18 มิ.ย. 65)		ปี 2564 (1 ม.ค.-18 มิ.ย. 64)		อัตราป่วยปี 65/64 (เท่า)
	Pt. (ราย)	อัตรายป่วย*	Pt. (ราย)	อัตรายป่วย*	
สุรินทร์	3,000	214.69	1,687	120.74	1.78
บุรีรัมย์	2,027	127.06	2,668	167.60	0.76
นครราชสีมา	2,531	95.59	2,537	96.13	0.99
ชัยภูมิ	897	78.82	1,321	115.94	0.68

หมายเหตุ \* อัตราป่วยต่อประชากรแสนคน

ตารางที่ 2 อัตราป่วยโรคปอดบวม สูงที่สุด 10 อันดับแรกในปี 2565 เขตสุขภาพที่ 9

อัตราป่วยสะสม 10 อันดับแรก ระหว่างวันที่ 1 ม.ค. - 18 มิ.ย. 2565				
ลำดับ	อำเภอ	จังหวัด	Pt.ราย	อัตราป่วย*
1	นางรอง	บุรีรัมย์	1,225	1,076.99
2	พนมดงรัก	สุรินทร์	248	653.80
3	ศีขรภูมิ	สุรินทร์	752	557.88
4	สีดา	นครราชสีมา	103	434.73
5	แคนดง	บุรีรัมย์	138	426.32
6	หนองบัวระเหว	ชัยภูมิ	148	383.94
7	ชุมพวง	นครราชสีมา	306	369.74
8	ซับใหญ่	ชัยภูมิ	57	364.29
9	เมืองสุรินทร์	สุรินทร์	750	291.14
10	คง	นครราชสีมา	201	253.30



รูปที่ 3 อัตราป่วยโรคปอดบวม ปี 2565 จำแนกรายอำเภอในเขตสุขภาพที่ 9

## โรคไข้หัด ปี 2565 (วันที่ 19 - 25 มิถุนายน 2565)

### สถานการณ์โรคไข้หัดประเทศไทย

ตั้งแต่วันที่ 1 มกราคม - 17 มิถุนายน 2565 พบผู้ป่วยโรคไข้หัด 140 ราย อัตราป่วย 0.21 ต่อประชากรแสนคน มีผู้เสียชีวิต 7 ราย อัตราตาย 0.01 ต่อประชากรแสนคน อัตราส่วนเพศชายต่อเพศหญิง 1:2.42 พบมากที่สุดในกลุ่มอายุ 65 ปีขึ้นไป ร้อยละ 33.57 รองลงมาคือ กลุ่มอายุ 55-64 ปี ร้อยละ 25.00 และกลุ่มอายุ 45-54 ปี ร้อยละ 20.71 ตามลำดับ ภาคที่มีอัตราป่วยสูงสุด คือ ภาคเหนือ 0.52 ต่อประชากรแสนคน รองลงมาคือ ภาคตะวันออกเฉียงเหนือ 0.29 ต่อประชากรแสนคน ภาคใต้ 0.08 ต่อประชากรแสนคน และภาคกลาง 0.03 ต่อประชากรแสนคน ตามลำดับ โดยจังหวัดที่มีอัตราป่วยสูงสุดในประเทศไทย คือ จังหวัดนครราชสีมา อัตราป่วย 1.93 ต่อประชากรแสนคน

### สถานการณ์โรคไข้หัดเขตสุขภาพที่ 9

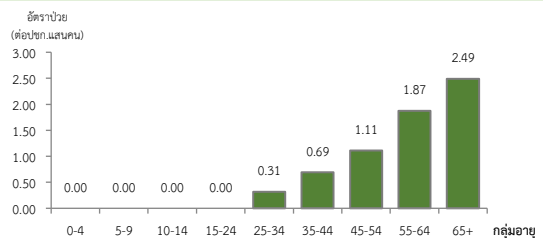
ตั้งแต่วันที่ 1 มกราคม - 18 มิถุนายน 2565 พบผู้ป่วย 59 ราย อัตราป่วย 0.87 ต่อประชากรแสนคน ไม่มีผู้เสียชีวิต อัตราส่วนเพศชายต่อเพศหญิง 1:2.47 พบมากที่สุดในกลุ่มอายุ 65 ปีขึ้นไป อัตราป่วย 2.49 ต่อประชากรแสนคน รองลงมาคือ กลุ่มอายุ 55-64 ปี อัตราป่วย 1.87 ต่อประชากรแสนคน และกลุ่มอายุ 45-54 ปี อัตราป่วย 1.11 ต่อประชากรแสนคน ดังรูปที่ 1

เปรียบเทียบจำนวนผู้ป่วยโรคไข้หัดปี 2565 กับค่ามัธยฐาน 5 ปีย้อนหลัง (2560-2564) พบความผิดปกติของการเกิดโรคในสัปดาห์ที่ 1-7 และในสัปดาห์ที่ 15 และ 22 พบจำนวนผู้ป่วยโรคไข้หัดสูงกว่าค่ามัธยฐาน 5 ปีย้อนหลัง แล้วมีแนวโน้มลดลง ดังรูปที่ 2

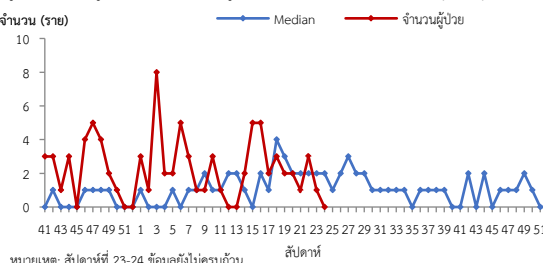
จังหวัดที่มีอัตราป่วยโรคไข้หัดสูงสุดคือ จังหวัดนครราชสีมา 1.93 ต่อประชากรแสนคน รองลงมาคือ จังหวัดสุรินทร์ 0.36 ต่อประชากรแสนคน จังหวัดชัยภูมิ 0.26 ต่อประชากรแสนคน และจังหวัดบุรีรัมย์ ไม่พบผู้ป่วย รายละเอียดดังตารางที่ 1 เมื่อจำแนกอัตราป่วยโรคไข้หัดในระดับอำเภอพบว่าอำเภอที่มีอัตราป่วยสูงสุดคือ อำเภอขามทะเลสอ จังหวัดนครราชสีมา 9.91 ต่อประชากรแสนคน รองลงมาคือ อำเภอแก้งสนามนาง จังหวัดนครราชสีมา 8.16 ต่อประชากรแสนคน และอำเภอชุมพวง จังหวัดนครราชสีมา 6.04 ต่อประชากรแสนคน ตามลำดับ รายละเอียดดังตารางที่ 2

### ข้อเสนอแนะ

1. ควรมีการสอบสวนให้ทราบพฤติกรรมมารดาบริโภคหรือการสัมผัสเนื้อหมูดิบ และศึกษาลักษณะทางระบาดวิทยาของผู้ป่วยเพื่อเชื่อมโยงแหล่งที่มาของเนื้อหมูภายในจังหวัดและเขตร่วมกับที่มปศุสัตว์
2. สื่อสารความเสี่ยงโรคไข้หัดให้ประชาชนรับทราบ โดยเน้นให้บริโภคเนื้อหมูที่ปรุงสุกเท่านั้น ห้ามรับประทานเนื้อหมูดิบร่วมกับการดื่มสุรา และควรสวมใส่ถุงมือทุกครั้งหากจำเป็นต้องสัมผัสเนื้อหมูดิบเป็นประจำ
3. ควรเลือกซื้อเนื้อหมูจากแหล่งที่มีมาตรฐาน เชื่อถือได้ หลีกเลี่ยงแหล่งที่ไม่ทราบที่มาของเนื้อหมู
4. ให้ความรู้ด้านสุขอนามัยแก่ผู้ชำแหละหมู ควบคุมมาตรฐานของฟาร์ม โรงฆ่าสัตว์ เชียงหมู ให้มีความปลอดภัยต่อผู้บริโภค



รูปที่ 1 แผนภูมิอัตราป่วยโรคไข้หัดต่อประชากรแสนคนตามกลุ่มอายุปี 2565



รูปที่ 2 จำนวนผู้ป่วยโรคไข้หัดประจำวันรายสัปดาห์เปรียบเทียบกับข้อมูลปี 2565 กับค่ามัธยฐาน 5 ปีย้อนหลัง (2560-2564)

ตารางที่ 1 เปรียบเทียบอัตราป่วยโรคไข้หัดปี 2565 และปี 2564

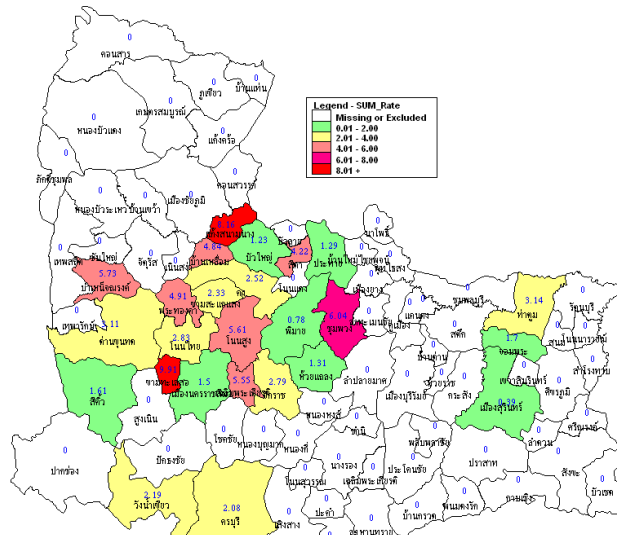
ช่วงเวลาเดียวกันแก่รายจังหวัด

จังหวัด	ปี 2565 (1 ม.ค.-18 มิ.ย. 65)		ปี 2564 (1 ม.ค.-18 มิ.ย. 64)		อัตราป่วยปี 65/64 (เท่า)
	Pt. (ราย)	อัตรายป่วย*	Pt. (ราย)	อัตรายป่วย*	
นครราชสีมา	51	1.93	54	2.05	0.94
สุรินทร์	5	0.36	1	0.07	5.00
ชัยภูมิ	3	0.26	11	0.97	0.27
บุรีรัมย์	0	0.00	0	0.00	0.00

หมายเหตุ \* อัตราป่วยต่อประชากรแสนคน

ตารางที่ 2 อัตราป่วยโรคไข้หัดสูงสุด 10 อันดับแรกในปี 2565 เขตสุขภาพที่ 9

อัตราป่วยสะสม 10 อันดับแรก ระหว่างวันที่ 1 ม.ค. - 18 มิ.ย. 2565				
ลำดับ	อำเภอ	จังหวัด	Pt. ราย	อัตราป่วย*
1	ขามทะเลสอ	นครราชสีมา	3	9.91
2	แก้งสนามนาง	นครราชสีมา	3	8.16
3	ชุมพวง	นครราชสีมา	5	6.04
4	บ้านหันจณรงค์	ชัยภูมิ	3	5.73
5	โนนสูง	นครราชสีมา	7	5.61
6	เฉลิมพระเกียรติ	นครราชสีมา	2	5.55
7	พระทองคำ	นครราชสีมา	2	4.91
8	บ้านเหลื่อม	นครราชสีมา	1	4.84
9	สีดา	นครราชสีมา	1	4.22
10	ท่าตูม	สุรินทร์	3	3.14



รูปที่ 3 อัตราป่วยโรคไข้หัดปี 2565 จำแนกรายอำเภอในเขตสุขภาพที่ 9

นายณัฐพล จำปาสาร นักวิชาการสาธารณสุขปฏิบัติการ  
นางนันทนา แต่ประเสริฐ นักวิชาการสาธารณสุขชำนาญการพิเศษ/ผู้ตรวจทาน