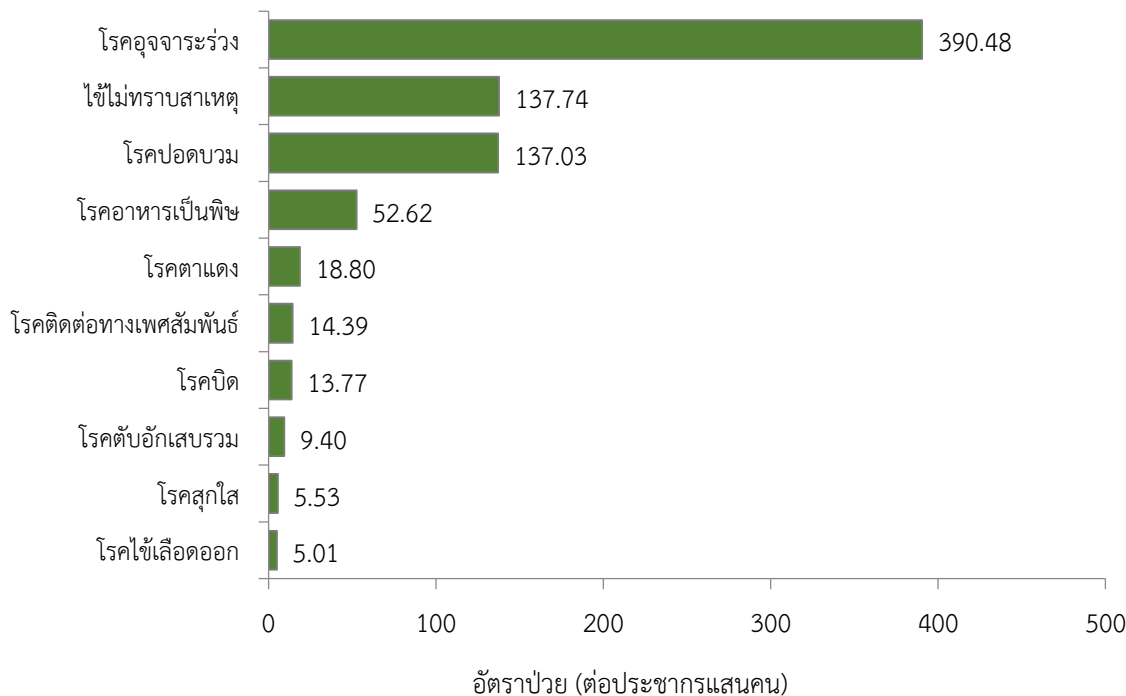


## สถานการณ์โรคสำคัญที่เฝ้าระวังทางระบาดวิทยาในพื้นที่เขตสุขภาพที่ 9 สัปดาห์ที่ 27 ปีพ.ศ. 2565 (วันที่ 3 -9 กรกฎาคม 2565)

การวิเคราะห์สถานการณ์ใช้ข้อมูลสะสมตั้งแต่สัปดาห์ที่ 1-26 (วันที่ 1 มกราคม - 2 กรกฎาคม 2565) เขตสุขภาพที่ 9 ได้รับรายงานผู้ป่วยในระบบเฝ้าระวัง รง.506 จากเครือข่าย 4 จังหวัด (นครราชสีมา ชัยภูมิ สุรินทร์ และบุรีรัมย์) ไม่มีรายงานผู้เสียชีวิต

### 10 อันดับโรคที่มีอัตราป่วยต่อประชากรแสนคนสูงสุด

10 อันดับโรคที่มีอัตราป่วยต่อประชากรแสนคนสูงสุด คือ โรคอุจจาระร่วง 390.48 ต่อประชากรแสนคน ไข้ไม่ทราบสาเหตุ 137.74 ต่อประชากรแสนคน โรคปอดบวม 137.03 ต่อประชากรแสนคน โรคอาหารเป็นพิษ 52.62 ต่อประชากรแสนคน โรคตาแดง 18.80 ต่อประชากรแสนคน โรคติดต่อทางเพศสัมพันธ์ 14.39 ต่อประชากรแสนคน โรคบิด 13.77 ต่อประชากรแสนคน โรคตับอักเสบรวม 9.40 ต่อประชากรแสนคน โรคสุกใส 5.53 ต่อประชากรแสนคน และโรคไข้เลือดออก 5.01 ต่อประชากรแสนคน ตามลำดับ ดังรูปที่ 1



รูปที่ 1 10 อันดับโรคที่มีอัตราป่วยต่อประชากรแสนคนสูงสุดในพื้นที่เขตสุขภาพที่ 9  
ที่มา: รายงาน 506 สำนักงานสาธารณสุขจังหวัดในพื้นที่ข้อมูล ณ วันที่ 8 กรกฎาคม 2565

โรคที่เป็นปัญหาทางสาธารณสุขในพื้นที่เขตสุขภาพที่ 9 มีดังนี้

## โรคซิฟิลิส ปี 2565 (วันที่ 3 - 9 กรกฎาคม 2565)

### สถานการณ์โรคซิฟิลิส ประเทศไทย

ตั้งแต่วันที่ 1 มกราคม - 4 กรกฎาคม 2565 มีผู้ป่วยโรคซิฟิลิส จำนวน 5,906 ราย อัตราป่วย 8.93 ต่อประชากรแสนคน ไม่มีรายงานผู้เสียชีวิต อัตราส่วนเพศหญิงต่อเพศชาย 1:1.37 พบมากที่สุดในกลุ่มอายุ 15-24 ปี ร้อยละ 38.93 รองลงมาคือ กลุ่มอายุ 25-34 ปี ร้อยละ 26.82 และกลุ่มอายุ 35-44 ปี ร้อยละ 12.75 ตามลำดับ ภาคที่มีอัตราป่วยสูงสุดคือ ภาคกลาง 12.61 ต่อประชากรแสนคน รองลงมาคือ ภาคเหนือ 9.96 ต่อประชากรแสนคน ภาคตะวันออกเฉียงเหนือ 5.86 ต่อประชากรแสนคน และภาคใต้ 5.79 ต่อประชากรแสนคนตามลำดับ โดยจังหวัดที่มีอัตราป่วยสูงสุดในประเทศคือ จังหวัดภูเก็ต อัตราป่วย 29.13 ต่อประชากรแสนคน

### สถานการณ์โรคซิฟิลิส เขตสุขภาพที่ 9

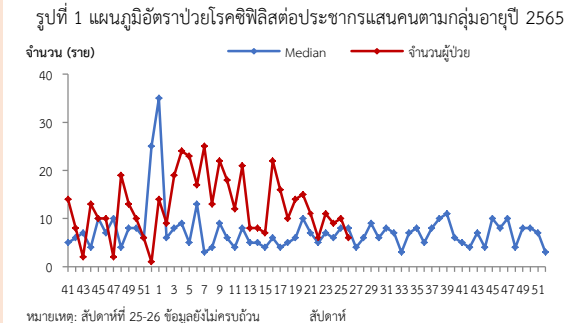
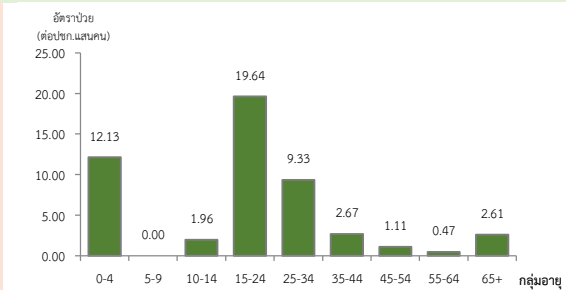
ตั้งแต่วันที่ 1 มกราคม - 2 กรกฎาคม 2565 พบผู้ป่วย 370 ราย อัตราป่วย 5.51 ต่อประชากรแสนคน ไม่มีรายงานผู้เสียชีวิต อัตราส่วนเพศหญิงต่อเพศชาย 1:1.10 พบมากที่สุดในกลุ่มอายุ 15-24 ปี อัตราป่วย 19.64 ต่อประชากรแสนคน รองลงมาคือ กลุ่มอายุ 0-4 ปี อัตราป่วย 12.13 ต่อประชากรแสนคน และกลุ่มอายุ 25-34 ปี อัตราป่วย 9.33 ต่อประชากรแสนคน ดังรูปที่ 1

เปรียบเทียบจำนวนผู้ป่วยโรคซิฟิลิสปี 2565 กับค่ามัธยฐาน 5 ปีย้อนหลัง (2560-2564) พบความผิดปกติของการเกิดโรค โดยมีจำนวนผู้ป่วยมากกว่าค่ามัธยฐาน 5 ปีย้อนหลัง ตั้งแต่สัปดาห์ที่ 2-21 แล้วมีแนวโน้มใกล้เคียงกับค่ามัธยฐาน ตั้งแต่สัปดาห์ที่ 22 ดังรูปที่ 2

จังหวัดที่มีอัตราป่วยโรคซิฟิลิสสูงสุดคือ จังหวัดสุรินทร์ 7.63 ต่อประชากรแสนคน รองลงมาคือ จังหวัดบุรีรัมย์ 5.82 ต่อประชากรแสนคน จังหวัดนครราชสีมา 4.63 ต่อประชากรแสนคน และจังหวัดชัยภูมิ 4.54 ต่อประชากรแสนคน รายละเอียดดังตารางที่ 1 เมื่อจำแนกอัตราป่วยโรคซิฟิลิสระดับอำเภอพบว่าอำเภอที่มีอัตราป่วยสูงสุดคือ อำเภอหนองบัวระเหว จังหวัดชัยภูมิ 44.10 ต่อประชากรแสนคน รองลงมาคือ อำเภอขามเฒ่า จังหวัดบุรีรัมย์ 31.09 ต่อประชากรแสนคน และอำเภอนางรอง จังหวัดบุรีรัมย์ 27.25 ต่อประชากรแสนคน ตามลำดับ รายละเอียดดังตารางที่ 2

### ข้อเสนอแนะ

1. ขยายความครอบคลุมและเพิ่มความต่อเนื่องในการสื่อสาร การใช้ถุงยางอนามัยเพื่อการป้องกันโรคในกลุ่มเยาวชนและกลุ่มเสี่ยงอื่นๆ
2. รมณรคให้ควมรู่และสงเสริมให้หญิงตั้งครรรคเข้าถึงบริการฝากครรรคก่อน 12 สัปดาห์ และรับการตรวจเลือดหาโรคซิฟิลิส ได้ 2 ครั้ง ต่อการตั้งครรรคแต่ละครั้ง
3. ติดตามหญิงตั้งครรรคที่พบโรคซิฟิลิส และสามีหรือคู่เพศสัมพันธ์ ให้ได้รับการรักษาอย่างทันท่วงที เนื่องจากซิฟิลิสเป็นโรคที่รักษาหายด้วยยาเพนนิซิลิน ทำให้สามารถป้องกันการถ่ายทอดซิฟิลิสจากแม่สู่ลูกได้
4. ดำเนินการเฝ้าระวังและวิเคราะห์สถานการณ์โรคซิฟิลิสอย่างต่อเนื่อง โดยเฉพาะซิฟิลิสแต่กำเนิด (Congenital syphilis) ซึ่งเกิดจากการติดเชื้อซิฟิลิสในหญิงตั้งครรรคทั้งการติดเชื้อก่อนหรือระหว่างตั้งครรรค โดยอาจมีภาวะแทรกซ้อนต่อการตั้งครรรคและต่อทารกสูง



รูปที่ 2 จำนวนผู้ป่วยโรคซิฟิลิสจำนวนรายสัปดาห์เปรียบเทียบข้อมูลปี 2565 กับค่ามัธยฐาน 5 ปี ย้อนหลัง (2560-2564)

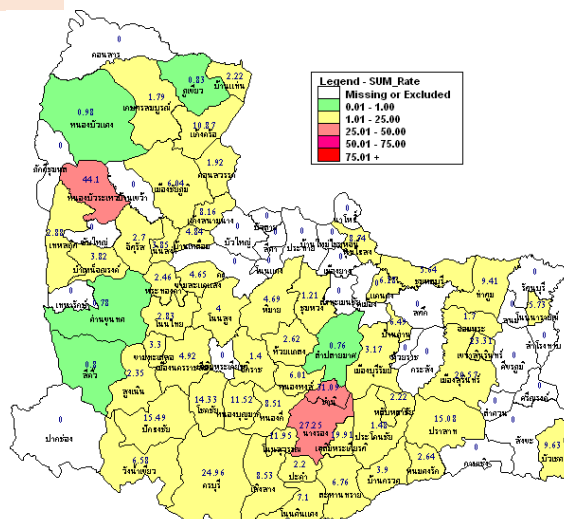
ตารางที่ 1 เปรียบเทียบอัตราป่วยโรคซิฟิลิส ปี 2565 และปี 2564 ช่วงเวลาเดียวกันแยกรายจังหวัด

จังหวัด	ปี 2565 (1 ม.ค.-2 ก.ค. 65)		ปี 2564 (1 ม.ค.-2 ก.ค. 64)		อัตราป่วย ปี 65/64 (เท่า)
	Pt. (ราย)	อัตร ป่วย*	Pt. (ราย)	อัตร ป่วย*	
สุรินทร์	105	7.63	59	4.22	1.81
บุรีรัมย์	92	5.82	150	9.40	0.62
นครราชสีมา	122	4.63	139	5.25	0.88
ชัยภูมิ	51	4.54	42	3.69	1.23

หมายเหตุ \* อัตราป่วยต่อประชากรแสนคน

ตารางที่ 2 อัตราป่วยโรคซิฟิลิสสูงที่สุด 10 อันดับแรกในปี 2565 เขตสุขภาพที่ 9

อัตราป่วยสะสม 10 อันดับแรก ระหว่างวันที่ 1 ม.ค. - 2 ก.ค. 2565				
ลำดับ	อำเภอ	จังหวัด	Pt.ราย	อัตราป่วย*
1	หนองบัวระเหว	ชัยภูมิ	17	44.10
2	ขามเฒ่า	บุรีรัมย์	11	31.09
3	นางรอง	บุรีรัมย์	31	27.25
4	ครบุรี	นครราชสีมา	24	24.96
5	เขวาสินรินทร์	สุรินทร์	8	23.31
6	เมืองสุรินทร์	สุรินทร์	53	20.57
7	เฉลิมพระเกียรติ	บุรีรัมย์	8	19.91
8	ปักธงชัย	นครราชสีมา	18	15.49
9	ปราสาท	สุรินทร์	23	15.08
10.	โชคชัย	นครราชสีมา	12	14.33



รูปที่ 3 อัตราป่วยโรคซิฟิลิส ปี 2565 จำแนกรายอำเภอ ในเขตสุขภาพที่ 9

## โรคสุกใส ปี 2565 (วันที่ 3 - 9 กรกฎาคม 2565)

### สถานการณ์โรคสุกใส ประเทศไทย

ตั้งแต่วันที่ 1 มกราคม - 5 กรกฎาคม 2565 พบผู้ป่วยโรคสุกใส 3,458 ราย อัตราป่วย 5.23 ต่อประชากรแสนคน ไม่มีรายงานผู้เสียชีวิต อัตราส่วนเพศชายต่อเพศหญิง 1:1 พบมากที่สุดในกลุ่มอายุ 15-24 ปี ร้อยละ 16.86 รองลงมาคือ กลุ่มอายุ 25-34 ปี ร้อยละ 13.71 และกลุ่มอายุ 10-14 ปี ร้อยละ 13.27 ตามลำดับ ภาคที่มีอัตราป่วยสูงสุดคือ ภาคเหนือ 7.49 ต่อประชากรแสนคน รองลงมาคือ ภาคใต้ 6.78 ต่อประชากรแสนคน ภาคตะวันออกเฉียงเหนือ 4.58 ต่อประชากรแสนคน และภาคกลาง 3.99 ต่อประชากรแสนคน ตามลำดับ โดยจังหวัดที่มีอัตราป่วยสูงสุดในประเทศคือ จังหวัดแพร่ อัตราป่วย 18.87 ต่อประชากรแสนคน

### สถานการณ์โรคสุกใส เขตสุขภาพที่ 9

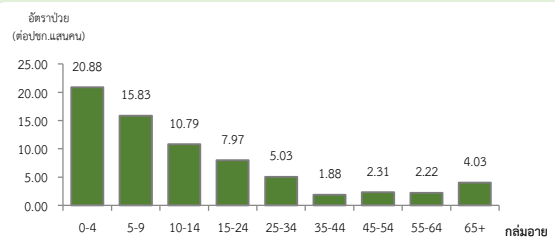
ตั้งแต่วันที่ 1 มกราคม - 2 กรกฎาคม 2565 พบผู้ป่วย 379 ราย อัตราป่วย 5.65 ต่อประชากรแสนคน ไม่มีรายงานผู้เสียชีวิต อัตราส่วนเพศชายต่อเพศหญิง 1:1.06 พบมากที่สุดในกลุ่มอายุ 0-4 ปี อัตราป่วย 20.88 ต่อประชากรแสนคน รองลงมาคือ กลุ่มอายุ 5-9 ปี อัตราป่วย 15.83 ต่อประชากรแสนคน และกลุ่มอายุ 10-14 ปี อัตราป่วย 10.79 ต่อประชากรแสนคน ตามลำดับ ดังรูปที่ 1

เปรียบเทียบจำนวนผู้ป่วยโรคสุกใสปี 2565 กับค่ามัธยฐาน 5 ปีย้อนหลัง (2560-2564) ไม่พบความผิดปกติของการเกิดโรค จำนวนผู้ป่วยต่ำกว่าค่ามัธยฐาน ดังรูปที่ 2

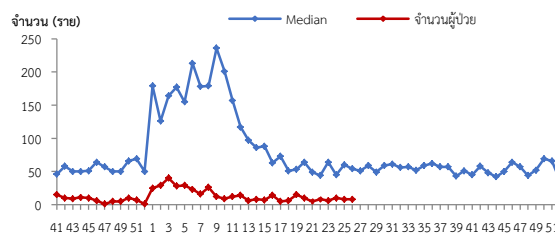
จังหวัดที่มีอัตราป่วยโรคสุกใสสูงสุดคือ จังหวัดบุรีรัมย์ 7.66 ต่อประชากรแสนคน รองลงมาคือ จังหวัดสุรินทร์ 5.89 ต่อประชากรแสนคน จังหวัดนครราชสีมา 4.94 ต่อประชากรแสนคน และจังหวัดชัยภูมิ 4.19 ต่อประชากรแสนคน รายละเอียดดังตารางที่ 1 เมื่อจำแนกอัตราป่วยโรคสุกใสในระดับอำเภอพบว่าอำเภอที่มีอัตราป่วยสูงสุดคือ อำเภอซับใหญ่ จังหวัดชัยภูมิ 31.96 ต่อประชากรแสนคน รองลงมาคือ อำเภอบ้านเหลื่อม จังหวัดนครราชสีมา 24.21 ต่อประชากรแสนคน และอำเภอวังน้ำเขียว จังหวัดนครราชสีมา 21.94 ต่อประชากรแสนคน ตามลำดับรายละเอียดดังตารางที่ 2

### ข้อเสนอแนะ

1. ฝ่าระวังโรคสุกใสในชุมชนและสถานที่มีคนอยู่รวมกันเป็นจำนวนมาก เช่น โรงเรียน ศูนย์เด็กเล็ก เรือนจำและทัณฑสถาน เป็นต้น และสอบสวนโรคผู้ป่วยสุกใสทุกราย
2. โรคสุกใสติดต่อได้ง่ายจากการหายใจ การสัมผัส จึงควรแยกเด็กป่วยออกจากเด็กคนอื่น ไม่ใช่ของใช้ส่วนตัวปะปนกัน และให้เด็กหยุดเรียนเพื่อป้องกันการแพร่กระจายเชื้อ
3. กลุ่มเสี่ยงต่อการเกิดภาวะแทรกซ้อนซึ่งอาจจะเป็นอันตรายถึงแก่ชีวิตได้ ได้แก่ ผู้ที่มีภูมิคุ้มกันบกพร่องแต่กำเนิด ผู้ที่กินยากดภูมิต้านทาน ทารกแรกเกิด สตรีมีครรภ์ ผู้สูงอายุที่ป่วยเป็นโรคเบาหวาน ผู้ป่วยโรคมะเร็ง ผู้ป่วยที่อยู่ระหว่างการรักษาด้วยเคมีบำบัดหรือรังสีรักษา ผู้ป่วยโรคภูมิคุ้มกันบกพร่อง
4. การป้องกันโรคสามารถทำได้ด้วยการพาบุตรหลานไปรับวัคซีนป้องกันโรคสุกใส โดยแพทย์แนะนำให้เริ่มฉีดตั้งแต่อายุ 1 ปีขึ้นไป (วัคซีนนอกแผนงานสร้างเสริมภูมิคุ้มกันโรค)



รูปที่ 1 แผนภูมิอัตราป่วยโรคสุกใสต่อประชากรแสนคนตามกลุ่มอายุปี 2565



รูปที่ 2 จำนวนผู้ป่วยโรคสุกใสจำนวนรายสัปดาห์เปรียบเทียบกับข้อมูลปี 2565 กับค่ามัธยฐาน 5 ปีย้อนหลัง (2560-2564)

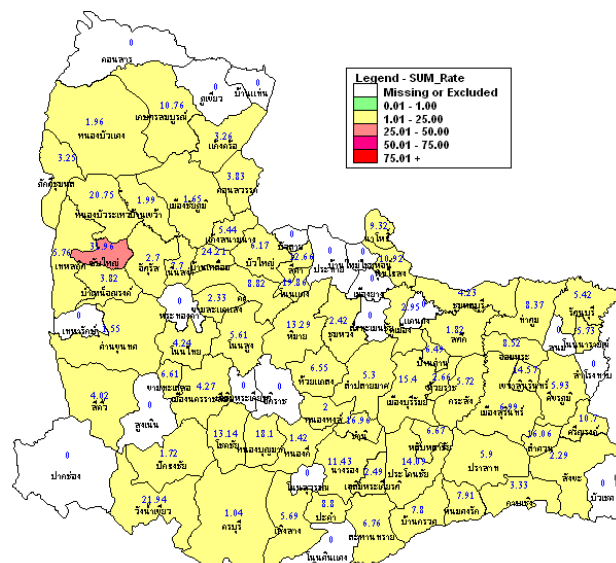
ตารางที่ 1 เปรียบเทียบอัตราป่วยโรคสุกใสปี 2565 และปี 2564 ช่วงเวลาเดียวกันแยกรายจังหวัด

จังหวัด	ปี 2565 (1 ม.ค.- 2ก.ค.65)		ปี 2564 (1 ม.ค.- 2ก.ค.64)		อัตราป่วย ปี 65/64 (เท่า)
	Pt. (ราย)	อัตรา ป่วย*	Pt. (ราย)	อัตรา ป่วย*	
บุรีรัมย์	121	7.66	432	27.08	0.28
สุรินทร์	81	5.89	249	17.82	0.33
นครราชสีมา	130	4.94	519	19.60	0.23
ชัยภูมิ	47	4.19	210	18.45	0.23

หมายเหตุ \* อัตราป่วยต่อประชากรแสนคน

ตารางที่ 2 อัตราป่วยโรคสุกใสสูงที่สุด 10 อันดับแรกในปี 2565 เขตสุขภาพที่ 9

อัตราป่วยสะสม 10 อันดับแรก ระหว่างวันที่ 1 ม.ค. - 2 ก.ค. 2565				
ลำดับ	อำเภอ	จังหวัด	Pt.ราย	อัตราป่วย*
1	ซับใหญ่	ชัยภูมิ	5	31.96
2	บ้านเหลื่อม	นครราชสีมา	5	24.21
3	วังน้ำเขียว	นครราชสีมา	10	21.94
4	หนองบัวระเหว	ชัยภูมิ	8	20.75
5	โนนแดง	นครราชสีมา	5	19.86
6	หนองบุญมาก	นครราชสีมา	11	18.10
7	ชำนิ	บุรีรัมย์	6	16.96
8	ลำดวน	สุรินทร์	5	16.06
9	เมืองบุรีรัมย์	บุรีรัมย์	34	15.40
10	เขวาสินรินทร์	สุรินทร์	5	14.57



รูปที่ 3 อัตราป่วยโรคสุกใส ปี 2565 จำแนกรายอำเภอในเขตสุขภาพที่ 9

## โรคไข้หวัดใหญ่ ปี 2565 (วันที่ 3 - 9 กรกฎาคม 2565)

### สถานการณ์โรคไข้หวัดใหญ่ ประเทศไทย

ตั้งแต่วันที่ 1 มกราคม – 5 กรกฎาคม 2565 มีผู้ป่วย 3,208 ราย อัตราป่วย 4.85 ต่อประชากรแสนคน ไม่มีรายงานผู้เสียชีวิต อัตราส่วนเพศชายต่อเพศหญิง 1:1 พบมากที่สุดในกลุ่มอายุ 15-24 ปี ร้อยละ 11.88 รองลงมาคือ กลุ่มอายุ 25-34 ปี ร้อยละ 9.94 และอายุ 1 ปี ร้อยละ 9.41 ตามลำดับ ภาคที่มีอัตราป่วยสูงสุดคือ ภาคเหนือ 9.48 ต่อประชากรแสนคน รองลงมาคือ ภาคใต้ 6.93 ต่อประชากรแสนคน ภาคตะวันออกเฉียงเหนือ 3.42 ต่อประชากรแสนคน และภาคกลาง 2.88 ต่อประชากรแสนคน ตามลำดับ โดยจังหวัดที่มีอัตราป่วยสูงสุดในประเทศคือ จังหวัดนครราชสีมา อัตราป่วย 36.44 ต่อประชากรแสนคน

### สถานการณ์โรคไข้หวัดใหญ่ เขตสุขภาพที่ 9

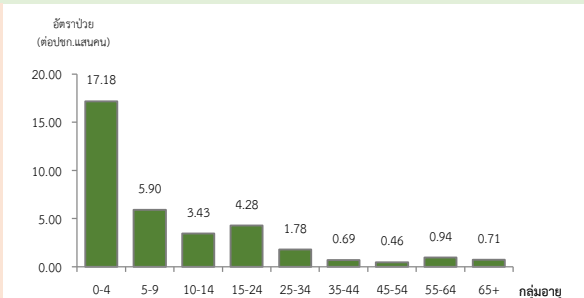
ตั้งแต่วันที่ 1 มกราคม – 2 กรกฎาคม 2565 พบผู้ป่วย 167 ราย อัตราป่วย 2.49 ต่อประชากรแสนคน ไม่มีรายงานผู้เสียชีวิต อัตราส่วนเพศชายต่อเพศหญิง 1:1.23 พบมากที่สุดในกลุ่มอายุ 0-4 ปี อัตราป่วย 17.18 ต่อประชากรแสนคน รองลงมาคือ กลุ่มอายุ 5-9 ปี อัตราป่วย 5.90 ต่อประชากรแสนคน และกลุ่มอายุ 15-24 ปี อัตราป่วย 4.28 ต่อประชากรแสนคน ตามลำดับดังรูปที่ 1

เปรียบเทียบผู้ป่วยโรคไข้หวัดใหญ่ปี 2565 กับค่ามัธยฐาน 5 ปีย้อนหลัง (2560-2564) ไม่พบความผิดปกติของการเกิดโรคเนื่องจากจำนวนผู้ป่วยต่ำกว่าค่ามัธยฐาน 5 ปีย้อนหลัง ดังรูปที่ 2 แต่พบจังหวัดมีค่าสัดส่วน ILI สูงกว่าร้อยละ 5 จำนวน 3 จังหวัดได้แก่ จังหวัดนครราชสีมา มีค่าสัดส่วน ILI สูงกว่าร้อยละ 5 ในสัปดาห์ที่ 13-15 จังหวัดสุรินทร์ สัปดาห์ที่ 13-16 และจังหวัดบุรีรัมย์ ตั้งแต่สัปดาห์ที่ 14 ดังรูปที่ 3

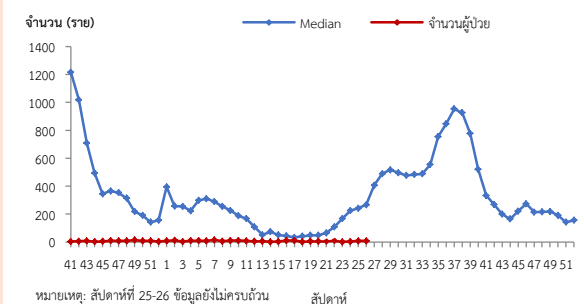
จังหวัดที่มีอัตราป่วยโรคไข้หวัดใหญ่สูงสุดคือ จังหวัดนครราชสีมา 3.57 ต่อประชากรแสนคน รองลงมาคือ จังหวัดบุรีรัมย์ 2.47 ต่อประชากรแสนคน จังหวัดสุรินทร์ 1.89 ต่อประชากรแสนคน และจังหวัดชัยภูมิ 0.71 ต่อประชากรแสนคน รายละเอียดดังตารางที่ 1 เมื่อจำแนกอัตราป่วยโรคไข้หวัดใหญ่ระดับอำเภอพบว่าอำเภอที่มีอัตราป่วยสูงสุดคือ อำเภอบ้านด่าน จังหวัดบุรีรัมย์ 29.20 ต่อประชากรแสนคน รองลงมาคือ อำเภอชุมพวง จังหวัดนครราชสีมา 19.33 ต่อประชากรแสนคน และอำเภอพิมาย จังหวัดนครราชสีมา 16.42 ต่อประชากรแสนคน ตามลำดับ ดังตารางที่ 2

### ข้อเสนอแนะ

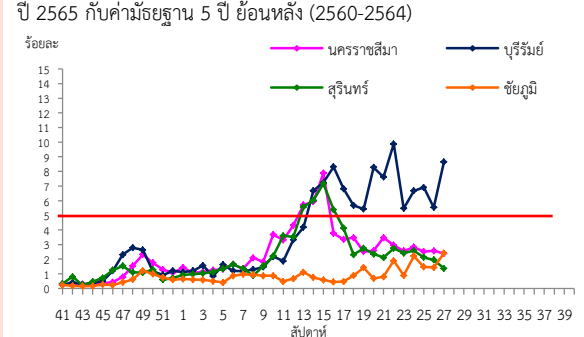
1. โรคไข้หวัดใหญ่เป็นโรคที่มีวิธีการป้องกันและวิธีการรักษาที่มีประสิทธิภาพแต่ต้องเฝ้าระวังในกลุ่มผู้สูงอายุอย่างเข้มข้นเนื่องจากเป็นกลุ่มที่มีอัตราป่วยต่ำแต่มีอัตราตายสูง โดยเฉพาะกลุ่มผู้สูงอายุที่มีโรคประจำตัวด้วยโรคเรื้อรังซึ่งไม่ได้รับวัคซีนป้องกันโรคไข้หวัดใหญ่
2. เฝ้าระวังผู้ป่วยที่มีอาการ ILI โดยเฉพาะกลุ่มผู้สูงอายุ ถ้าพบผู้ป่วยมีอาการเข้าได้กับโรคไข้หวัดใหญ่ ต้องตรวจทางห้องปฏิบัติการด้วย Rapid test และให้ยา Oseltamivir
3. ในสถานที่ที่มีคนอยู่หนาแน่นและพักค้าง เช่น เรือนจำ ค่ายทหาร โรงเรียน การเข้าค่ายพักแรม ควรมีการคัดกรองผู้ที่มีอาการคล้ายไข้หวัดใหญ่ หากพบผู้ป่วยต้องมีการแยกผู้ป่วยทันที
4. เมื่อมีผู้ป่วยโรคไข้หวัดใหญ่จะต้องดำเนินการสอบสวนโรคเฉพาะรายทุกราย และค้นหาผู้ป่วยเพิ่มเติมในพื้นที่
5. ผู้ป่วยยืนยันไข้หวัดใหญ่เสียชีวิตต้องมีผลทางห้องปฏิบัติการยืนยันเชื้อก่อโรคทุกราย (รวมทั้ง Rapid test)



รูปที่ 1 แผนภูมิอัตราป่วยโรคไข้หวัดใหญ่ต่อประชากรแสนคนตามกลุ่มอายุปี 2565



รูปที่ 2 จำนวนผู้ป่วยโรคไข้หวัดใหญ่จำแนกรายสัปดาห์เปรียบเทียบกับข้อมูลปี 2565 กับค่ามัธยฐาน 5 ปีย้อนหลัง (2560-2564)



รูปที่ 3 สัดส่วน ILI ต่อผู้ป่วยนอก แยกรายจังหวัด ในเขตสุขภาพที่ 9 ที่มา: ระบบเฝ้าระวังโรคทางระบาดวิทยาของกลุ่มอาการคล้ายไข้หวัดใหญ่ กองระบาดวิทยา กรมควบคุมโรค ข้อมูล ณ วันที่ 8 กรกฎาคม 2565

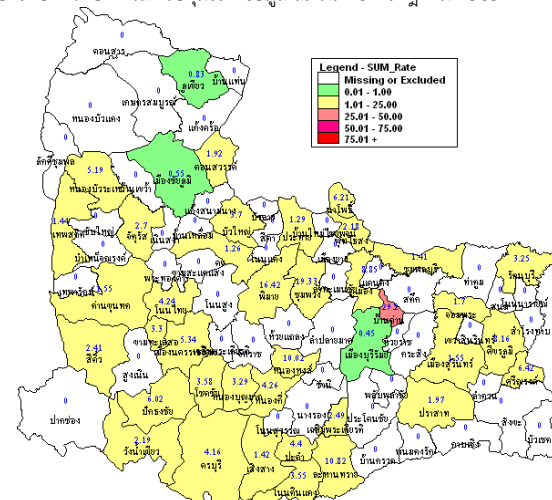
ตารางที่ 1 เปรียบเทียบอัตราป่วยโรคไข้หวัดใหญ่ปี 2565 และปี 2564 ช่วงเวลาเดียวกันแยกรายจังหวัด

จังหวัด	ปี 2565 (1 ม.ค. - 2 ก.ค. 65)		ปี 2564 (1 ม.ค. - 2 ก.ค. 64)		อัตราป่วย 65/64 (เท่า)
	Pt. (ราย)	อัตราป่วย* (ราย)	Pt. (ราย)	อัตราป่วย* (ราย)	
นครราชสีมา	94	3.57	270	10.20	0.35
บุรีรัมย์	39	2.47	316	19.81	0.12
สุรินทร์	26	1.89	175	12.52	0.15
ชัยภูมิ	8	0.71	67	5.89	0.12

หมายเหตุ \* อัตราป่วยต่อประชากรแสนคน

ตารางที่ 2 อัตราป่วยโรคไข้หวัดใหญ่สูงสุด 10 อันดับแรกในปี 2565 เขตสุขภาพที่ 9

อัตราป่วยสะสม 10 อันดับแรก ระหว่างวันที่ 1 ม.ค. - 2 ก.ค. 2565				
ลำดับ	อำเภอ	จังหวัด	Pt. ราย	อัตราป่วย* ราย
1	บ้านด่าน	บุรีรัมย์	9	29.20
2	ชุมพวง	นครราชสีมา	16	19.33
3	พิมาย	นครราชสีมา	21	16.42
4	ละหานทราย	บุรีรัมย์	8	10.82
5	หนองหงส์	บุรีรัมย์	5	10.02
6	คูเมือง	บุรีรัมย์	6	8.85
7	ศีขรภูมิ	สุรินทร์	11	8.16
8	ศรีณรงค์	สุรินทร์	3	6.42
9	นาโพธิ์	บุรีรัมย์	2	6.21
10	ปักธงชัย	นครราชสีมา	7	6.02



รูปที่ 4 อัตราป่วยโรคไข้หวัดใหญ่ ปี 2565 จำแนกรายอำเภอในเขตสุขภาพที่ 9



## โรคปอดบวม ปี 2565 (วันที่ 3 - 9 กรกฎาคม 2565)

### สถานการณ์โรคปอดบวม ประเทศไทย

ตั้งแต่วันที่ 1 มกราคม - 5 กรกฎาคม 2565 พบผู้ป่วย 84,233 ราย อัตราป่วย 127.30 ต่อประชากรแสนคน มีรายงานผู้เสียชีวิต 91 ราย อัตราตาย 0.14 ต่อประชากรแสนคน อัตราส่วนเพศหญิงต่อเพศชาย 1:1.07 พบมากที่สุดในกลุ่มอายุ 65 ปีขึ้นไป ร้อยละ 38.77 รองลงมาคือ กลุ่มอายุ 55-64 ปี ร้อยละ 14.76 และกลุ่มอายุ 45-54 ปี ร้อยละ 9.94 ตามลำดับ ภาคที่มีอัตราป่วยสูงสุดคือ ภาคเหนือ 158.83 ต่อประชากรแสนคน รองลงมาคือ ภาคตะวันออกเฉียงเหนือ 146.88 ต่อประชากรแสนคน ภาคใต้ 127.52 ต่อประชากรแสนคน และภาคกลาง 90.05 ต่อประชากรแสนคน ตามลำดับ โดยจังหวัดที่มีอัตราป่วยสูงสุดในประเทศคือ จังหวัดสระบุรี อัตราป่วย 795.70 ต่อประชากรแสนคน

### สถานการณ์โรคปอดบวม เขตสุขภาพที่ 9

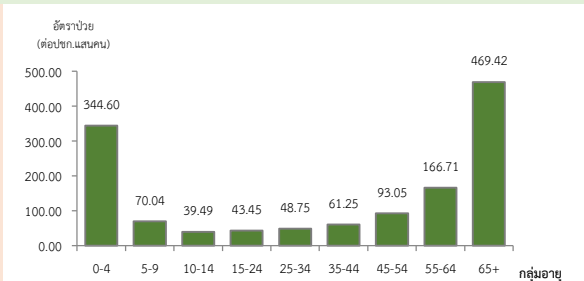
ตั้งแต่วันที่ 1 มกราคม - 2 กรกฎาคม 2565 พบผู้ป่วย 9,301 ราย อัตราป่วย 138.56 ต่อประชากรแสนคน ไม่มีรายงานผู้เสียชีวิต อัตราส่วนเพศชายต่อเพศหญิง 1:1.09 พบมากที่สุดในกลุ่มอายุ 65 ปีขึ้นไป อัตราป่วย 469.42 ต่อประชากรแสนคน รองลงมาคือกลุ่มอายุ 0-4 ปี อัตราป่วย 344.60 ต่อประชากรแสนคน และกลุ่มอายุ 55-64 ปี อัตราป่วย 166.71 ต่อประชากรแสนคน ตามลำดับดังรูปที่ 1

เปรียบเทียบจำนวนผู้ป่วยโรคปอดบวมปี 2565 กับค่ามัธยฐาน 5 ปีย้อนหลัง (2560-2564) พบความผิดปกติของการเกิดโรคโดยมีจำนวนผู้ป่วยมากกว่าค่ามัธยฐาน 5 ปีย้อนหลัง ในสัปดาห์ที่ 16-17 แล้วมีแนวโน้มลดลงและต่ำกว่าค่ามัธยฐานตั้งแต่สัปดาห์ที่ 18 ดังรูปที่ 2

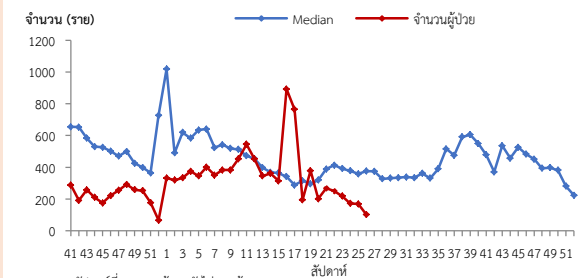
จังหวัดที่มีอัตราป่วยโรคปอดบวมสูงสุดคือ จังหวัดสุรินทร์ 246.54 ต่อประชากรแสนคน รองลงมาคือ จังหวัดบุรีรัมย์ 137.11 ต่อประชากรแสนคน จังหวัดนครราชสีมา 104.47 ต่อประชากรแสนคน และจังหวัดชัยภูมิ 88.21 ต่อประชากรแสนคน รายละเอียดดังตารางที่ 1 เมื่อจำแนกอัตราป่วยโรคปอดบวมในระดับอำเภอพบว่าอำเภอที่มีอัตราป่วยสูงที่สุดคือ อำเภอนางรอง จังหวัดบุรีรัมย์ 1,110.40 ต่อประชากรแสนคน รองลงมาคือ อำเภอพนมดงรัก จังหวัดสุรินทร์ 659.07 ต่อประชากรแสนคน และอำเภอศีขรภูมิ จังหวัดสุรินทร์ 557.88 ต่อประชากรแสนคน ตามลำดับรายละเอียดดังตารางที่ 2

### ข้อเสนอแนะ

1. ผู้ป่วยที่เป็นโรคปอดบวมจากไข้หวัดใหญ่ควรให้ยาต้านเชื้อไวรัส
2. หลังจากผู้ป่วยได้รับการวินิจฉัยสาเหตุจากเชื้อแบคทีเรียควรรักษาด้วยยาปฏิชีวนะอย่างเร็วที่สุด
3. ฉีดวัคซีนป้องกันโรคในกลุ่มเสี่ยงคือ เด็กเล็ก ผู้ที่มีอายุ 65 ปีขึ้นไป และผู้ที่มีภาวะภูมิคุ้มกันบกพร่องหรือมีโรคประจำตัวบางอย่าง การฉีดวัคซีนที่ใหม่ในการลดอัตราการเกิดโรคปอดบวมจากการติดเชื้อได้แก่ วัคซีนป้องกันไข้หวัดใหญ่ และวัคซีนป้องกันโรคปอดอักเสบ
4. อาการปอดบวมเป็นอาการที่พบได้จากหลายโรค ควรทำการตรวจหาเชื้อก่อโรค โดยเฉพาะช่วงที่มีการระบาดของโรคโควิด-19



รูปที่ 1 แผนภูมิอัตราป่วยโรคปอดบวมต่อประชากรแสนคนตามกลุ่มอายุ ปี 2565



หมายเหตุ: สัปดาห์ที่ 25-26 ข้อมูลยังไม่ครบถ้วน

รูปที่ 2 จำนวนผู้ป่วยโรคปอดบวมจำแนกรายสัปดาห์ที่เปรียบเทียบข้อมูลปี 2565 กับค่ามัธยฐาน 5 ปี ย้อนหลัง (2560-2564)

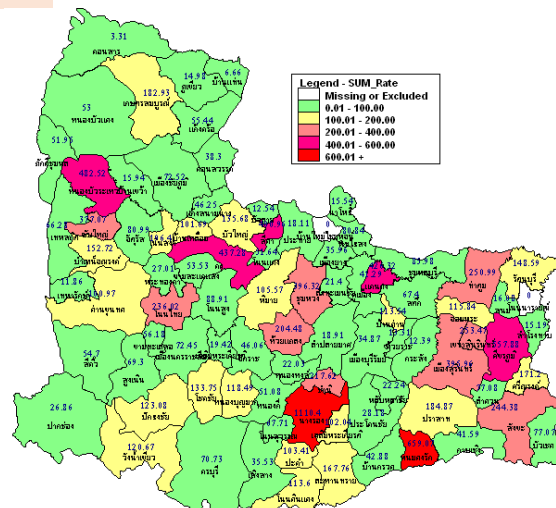
ตารางที่ 1 เปรียบเทียบอัตราป่วยโรคปอดบวม ปี 2565 และปี 2564 ช่วงเวลาเดียวกันแยกรายจังหวัด

จังหวัด	ปี 2565 (1 ม.ค. - 2ก.ค. 65)		ปี 2564 (1 ม.ค.-2ก.ค.64)		อัตราป่วยปี 65/64 (เท่า)
	Pt. (ราย)	อัตรายป่วย*	Pt. (ราย)	อัตรายป่วย*	
สุรินทร์	3,393	246.54	1,802	128.96	1.91
บุรีรัมย์	2,166	137.11	2,787	174.70	0.78
นครราชสีมา	2,752	104.47	2,660	100.47	1.04
ชัยภูมิ	990	88.21	1,415	124.33	0.71

หมายเหตุ \* อัตราป่วยต่อประชากรแสนคน

ตารางที่ 2 อัตราป่วยโรคปอดบวม สูงที่สุด 10 อันดับแรก ในปี 2565 เขตสุขภาพที่ 9

อัตราป่วยสะสม 10 อันดับแรก ระหว่างวันที่ 1 ม.ค. - 2 ก.ค. 2565				
ลำดับ	อำเภอ	จังหวัด	Pt.ราย	อัตราป่วย*
1	นางรอง	บุรีรัมย์	1,263	1,110.40
2	พนมดงรัก	สุรินทร์	250	659.07
3	ศีขรภูมิ	สุรินทร์	752	557.88
4	หนองบัวระเหว	ชัยภูมิ	186	482.52
5	คง	นครราชสีมา	347	437.28
6	แคนดง	บุรีรัมย์	138	426.32
7	สีดา	นครราชสีมา	95	400.96
8	ชุมพวง	นครราชสีมา	328	396.32
9	เมืองสุรินทร์	สุรินทร์	1020	395.96
10	ซับใหญ่	ชัยภูมิ	59	377.07



รูปที่ 3 อัตราป่วยโรคปอดบวม ปี 2565 จำแนกรายอำเภอในเขตสุขภาพที่ 9

## โรคไข้หัด ปี 2565 (วันที่ 3 - 9 กรกฎาคม 2565)

### สถานการณ์โรคไข้หัด ประเทศไทย

ตั้งแต่วันที่ 1 มกราคม - 4 กรกฎาคม 2565 พบผู้ป่วยโรคไข้หัด 149 ราย อัตราป่วย 0.23 ต่อประชากรแสนคน มีผู้เสียชีวิต 2 ราย อัตราส่วนเพศหญิงต่อเพศชาย 1:2.32 พบมากที่สุดในกลุ่มอายุ 65 ปีขึ้นไป ร้อยละ 34.90 รองลงมาคือ กลุ่มอายุ 55-64 ปี ร้อยละ 24.16 และกลุ่มอายุ 45-54 ปี ร้อยละ 20.81 ตามลำดับ ภาคที่มีอัตราป่วยสูงสุด คือ ภาคเหนือ 0.62 ต่อประชากรแสนคน รองลงมาคือ ภาคตะวันออกเฉียงเหนือ 0.27 ต่อประชากรแสนคน ภาคใต้ 0.08 ต่อประชากรแสนคน และภาคกลาง 0.03 ต่อประชากรแสน ตามลำดับ โดยจังหวัดที่มีอัตราป่วยสูงสุดในประเทศ คือ จังหวัดนครราชสีมา อัตราป่วย 1.97 ต่อประชากรแสนคน

### สถานการณ์โรคไข้หัด เขตสุขภาพที่ 9

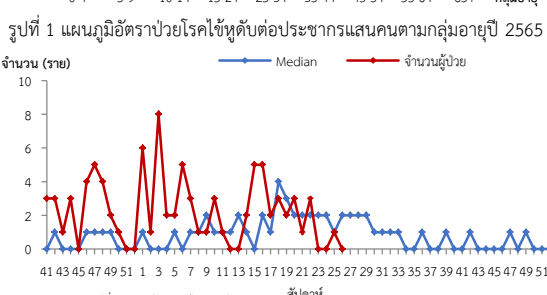
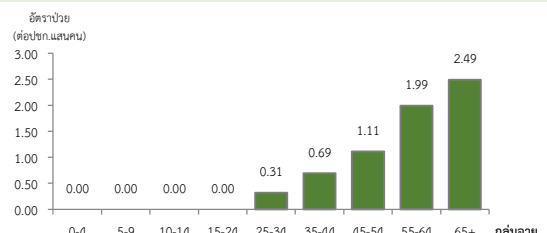
ตั้งแต่วันที่ 1 มกราคม - 2 กรกฎาคม 2565 พบผู้ป่วย 60 ราย อัตราป่วย 0.89 ต่อประชากรแสนคน ไม่มีผู้เสียชีวิต อัตราส่วนเพศหญิงต่อเพศชาย 1:2.53 พบมากที่สุดในกลุ่มอายุ 65 ปีขึ้นไป อัตราป่วย 2.49 ต่อประชากรแสนคน รองลงมาคือ กลุ่มอายุ 55-64 ปี อัตราป่วย 1.99 ต่อประชากรแสนคน และกลุ่มอายุ 45-54 ปี อัตราป่วย 1.11 ต่อประชากรแสนคน ดังรูปที่ 1

เปรียบเทียบจำนวนผู้ป่วยโรคไข้หัดปี 2565 กับค่ามัธยฐาน 5 ปีย้อนหลัง (2560-2564) พบความผิดปกติของการเกิดโรคในสัปดาห์ที่ 1-7 และในสัปดาห์ที่ 15 และ 22 พบจำนวนผู้ป่วยโรคไข้หัดสูงกว่าค่ามัธยฐาน 5 ปีย้อนหลัง แล้วมีแนวโน้มลดลง ดังรูปที่ 2

จังหวัดที่มีอัตราป่วยโรคไข้หัดสูงสุดคือ จังหวัดนครราชสีมา 1.97 ต่อประชากรแสนคน รองลงมาคือ จังหวัดสุรินทร์ 0.36 ต่อประชากรแสนคน จังหวัดชัยภูมิ 0.27 ต่อประชากรแสนคน และจังหวัดบุรีรัมย์ ไม่พบผู้ป่วย รายละเอียดดังตารางที่ 1 เมื่อจำแนกอัตราป่วยโรคไข้หัดในระดับอำเภอ พบว่าอำเภอที่มีอัตราป่วยสูงสุดคือ อำเภอขามทะเลสอ จังหวัดนครราชสีมา 9.91 ต่อประชากรแสนคน รองลงมาคือ อำเภอแก้งสนามนาง จังหวัดนครราชสีมา 8.16 ต่อประชากรแสนคน และอำเภอชุมพวง จังหวัดนครราชสีมา 6.04 ต่อประชากรแสนคน ตามลำดับ รายละเอียดดังตารางที่ 2

### ข้อเสนอแนะ

1. ควรมีการสอบสวนให้ทราบพฤติกรรมการบริโภคหรือการสัมผัสเนื้อหมูดิบ และศึกษาลักษณะทางระบาดวิทยาของผู้ป่วยเพื่อเชื่อมโยงแหล่งที่มาของเนื้อหมูภายในจังหวัดและเขตร่วมกับที่มีปศุสัตว์
2. สื่อสารความเสี่ยงโรคไข้หัดให้ประชาชนรับทราบ โดยเน้นให้บริโภคเนื้อหมูที่ปรุงสุกเท่านั้น ห้ามรับประทานเนื้อหมูดิบร่วมกับการดื่มสุรา และควรสวมใส่ถุงมือทุกครั้งหากจำเป็นต้องสัมผัสเนื้อหมูดิบเป็นประจำ
3. ควรเลือกซื้อเนื้อหมูจากแหล่งที่มีมาตรฐาน เชื่อถือได้ หลีกเลี่ยงแหล่งที่ไม่ทราบที่มาของเนื้อหมู
4. ให้ความรู้ด้านสุขอนามัยแก่ผู้ชำแหละหมู ควบคุมมาตรฐานของฟาร์ม โรงฆ่าสัตว์ เชียงหมู ให้มีความปลอดภัยต่อผู้บริโภค



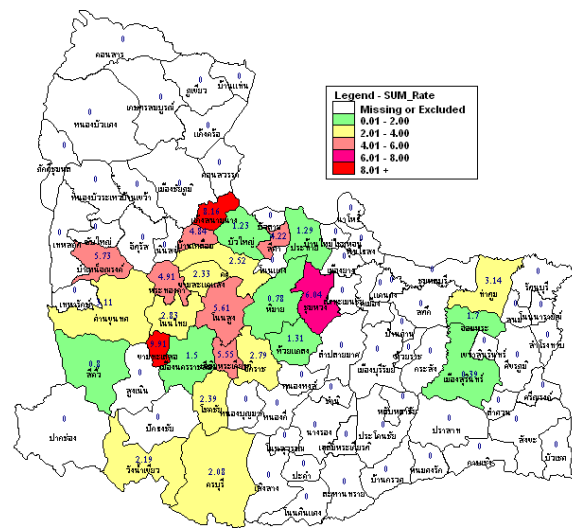
รูปที่ 2 จำนวนผู้ป่วยโรคไข้หัดจำนวนรายสัปดาห์เปรียบเทียบกับข้อมูลปี 2565 กับค่ามัธยฐาน 5 ปี ย้อนหลัง (2560-2564)  
ตารางที่ 1 เปรียบเทียบอัตราป่วยโรคไข้หัดปี 2565 และปี 2564 ช่วงเวลาเดียวกันแยกรายจังหวัด

จังหวัด	ปี 2565 (1 ม.ค.-2ก.ค. 65)		ปี 2564 (1 ม.ค.- 2ก.ค. 64)		อัตราป่วย ปี 65/64 (เท่า)
	Pt. (ราย)	อัตร ป่วย*	Pt. (ราย)	อัตร ป่วย*	
นครราชสีมา	52	1.97	61	2.30	0.86
สุรินทร์	5	0.36	1	0.07	5.14
ชัยภูมิ	3	0.27	11	0.97	0.28
บุรีรัมย์	0	0.00	0	0.00	0.00

หมายเหตุ \* อัตราป่วยต่อประชากรแสนคน

ตารางที่ 2 อัตราป่วยโรคไข้หัดสูงสุด 10 อันดับแรกในปี 2565 เขตสุขภาพที่ 9

อัตราป่วยสะสม 10 อันดับแรก ระหว่างวันที่ 1 ม.ค. - 2 ก.ค. 2565				
ลำดับ	อำเภอ	จังหวัด	Pt.ราย	อัตราป่วย*
1	ขามทะเลสอ	นครราชสีมา	3	9.91
2	แก้งสนามนาง	นครราชสีมา	3	8.16
3	ชุมพวง	นครราชสีมา	5	6.04
4	บ้านหันจันทรงค์	ชัยภูมิ	3	5.73
5	โนนสูง	นครราชสีมา	7	5.61
6	เฉลิมพระเกียรติ	นครราชสีมา	2	5.55
7	พระทองคำ	นครราชสีมา	2	4.91
8	บ้านเหลื่อม	นครราชสีมา	1	4.84
9	สีดา	นครราชสีมา	1	4.22
10	ท่าตูม	สุรินทร์	3	3.14



นางสาวจุฑาทิพย์ ปรีการ      นักวิชาการสาธารณสุขปฏิบัติการ/ผู้จัดทำ  
นางนันทนา แต่ประเสริฐ      นักวิชาการสาธารณสุขชำนาญการพิเศษ/ผู้ตรวจทาน