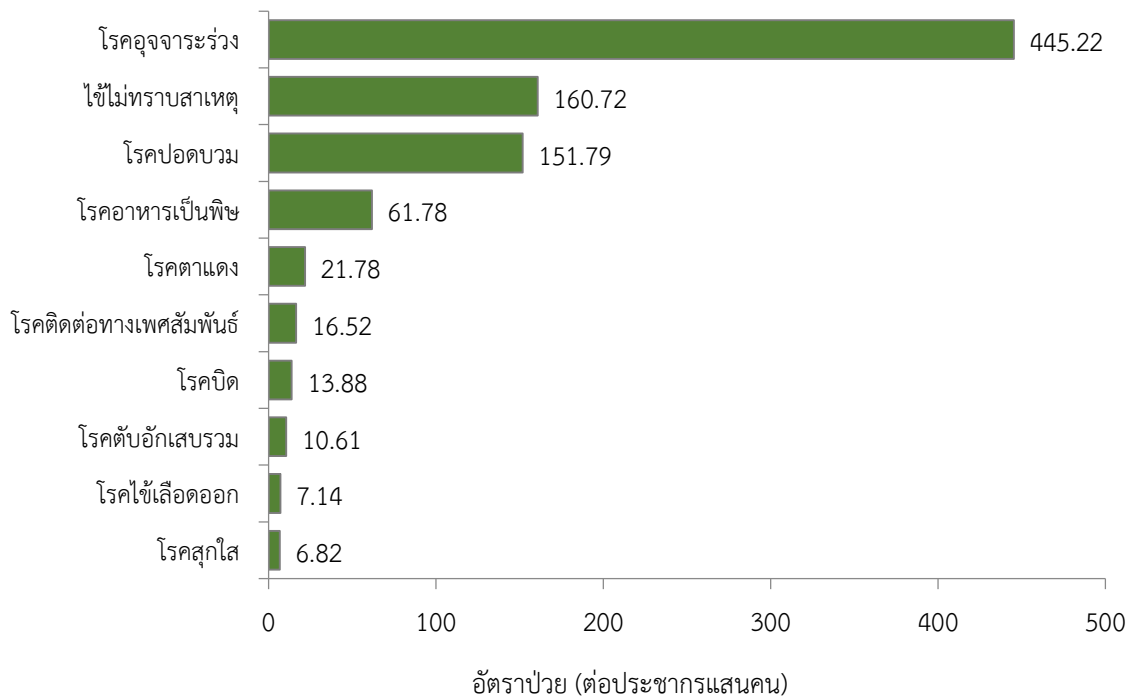


สถานการณ์โรคสำคัญที่เฝ้าระวังทางระบาดวิทยาในพื้นที่เขตสุขภาพที่ 9 สัปดาห์ที่ 29 ปีพ.ศ. 2565 (วันที่ 17 -23 กรกฎาคม 2565)

การวิเคราะห์สถานการณ์ใช้ข้อมูลสะสมตั้งแต่สัปดาห์ที่ 1-28 (วันที่ 1 มกราคม - 16 กรกฎาคม 2565) เขตสุขภาพที่ 9 ได้รับรายงานผู้ป่วยในระบบเฝ้าระวัง รง.506 จากเครือข่าย 4 จังหวัด (นครราชสีมา ชัยภูมิ สุรินทร์ และบุรีรัมย์) ไม่มีรายงานผู้เสียชีวิต

10 อันดับโรคที่มีอัตราป่วยต่อประชากรแสนคนสูงสุด

10 อันดับโรคที่มีอัตราป่วยต่อประชากรแสนคนสูงสุด คือ โรคอุจจาระร่วง 445.22 ต่อประชากรแสนคน ไข้ไม่ทราบสาเหตุ 160.72 ต่อประชากรแสนคน โรคปอดบวม 151.79 ต่อประชากรแสนคน โรคอาหารเป็นพิษ 61.78 ต่อประชากรแสนคน โรคตาแดง 21.78 ต่อประชากรแสนคน โรคติดต่อทางเพศสัมพันธ์ 16.52 ต่อประชากรแสนคน โรคบิด 13.88 ต่อประชากรแสนคน โรคตับอักเสบรวม 10.61 ต่อประชากรแสนคน โรคไข้เลือดออก 7.14 ต่อประชากรแสนคน และโรคสุกใส 6.82 ต่อประชากรแสนคน ตามลำดับ ดังรูปที่ 1



รูปที่ 1 10 อันดับโรคที่มีอัตราป่วยต่อประชากรแสนคนสูงสุดในพื้นที่เขตสุขภาพที่ 9
ที่มา: รายงาน 506 สำนักงานสาธารณสุขจังหวัดในพื้นที่ข้อมูล ณ วันที่ 20 กรกฎาคม 2565

โรคที่เป็นปัญหาทางสาธารณสุขในพื้นที่เขตสุขภาพที่ 9 มีดังนี้

โรคซิฟิลิส ปี 2565 (วันที่ 17 - 23 กรกฎาคม 2565)

สถานการณ์โรคซิฟิลิส ประเทศไทย

ตั้งแต่วันที่ 1 มกราคม - 14 กรกฎาคม 2565 มีผู้ป่วยโรคซิฟิลิส จำนวน 6,426 ราย อัตราป่วย 9.71 ต่อประชากรแสนคน ไม่มีรายงานผู้เสียชีวิต อัตราส่วนเพศหญิงต่อเพศชาย 1:1.37 พบมากที่สุดในกลุ่มอายุ 15-24 ปี ร้อยละ 39.12 รองลงมาคือ กลุ่มอายุ 25-34 ปี ร้อยละ 26.80 และกลุ่มอายุ 35-44 ปี ร้อยละ 12.67 ตามลำดับ ภาคที่มีอัตราป่วยสูงสุดคือ ภาคกลาง 13.56 ต่อประชากรแสนคน รองลงมาคือ ภาคเหนือ 10.75 ต่อประชากรแสนคน ภาคตะวันออกเฉียงเหนือ 6.64 ต่อประชากรแสนคน และภาคใต้ 6.19 ต่อประชากรแสนคนตามลำดับ โดยจังหวัดที่มีอัตราป่วยสูงสุดในประเทศคือ จังหวัดจันทบุรี อัตราป่วย 32.43 ต่อประชากรแสนคน

สถานการณ์โรคซิฟิลิส เขตสุขภาพที่ 9

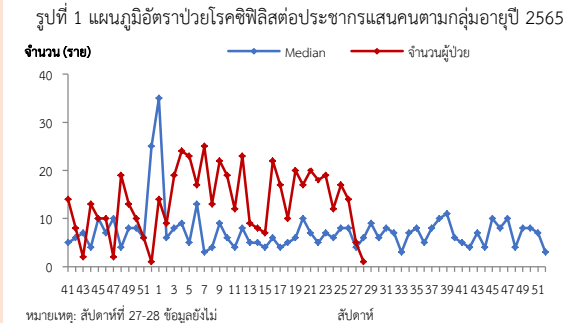
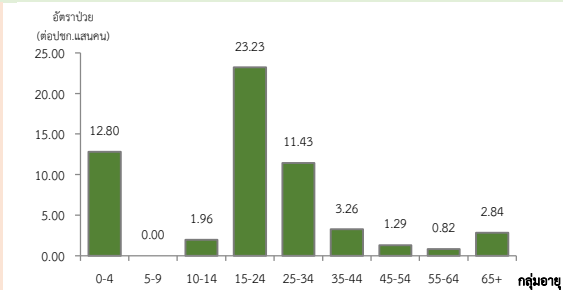
ตั้งแต่วันที่ 1 มกราคม - 16 กรกฎาคม 2565 พบผู้ป่วย 436 ราย อัตราป่วย 6.50 ต่อประชากรแสนคน ไม่มีรายงานผู้เสียชีวิต อัตราส่วนเพศหญิงต่อเพศชาย 1:1.08 พบมากที่สุดในกลุ่มอายุ 15-24 ปี อัตราป่วย 23.23 ต่อประชากรแสนคน รองลงมาคือ กลุ่มอายุ 0-4 ปี อัตราป่วย 12.80 ต่อประชากรแสนคน และกลุ่มอายุ 25-34 ปี อัตราป่วย 11.43 ต่อประชากรแสนคน ดังรูปที่ 1

เปรียบเทียบจำนวนผู้ป่วยโรคซิฟิลิสปี 2565 กับค่ามัธยฐาน 5 ปีย้อนหลัง (2560-2564) พบความผิดปกติของการเกิดโรค โดยมีจำนวนผู้ป่วยมากกว่าค่ามัธยฐาน 5 ปีย้อนหลัง ตั้งแต่สัปดาห์ที่ 2-27 ดังรูปที่ 2

จังหวัดที่มีอัตราป่วยโรคซิฟิลิสสูงสุดคือ จังหวัดสุรินทร์ 11.26 ต่อประชากรแสนคน รองลงมาคือ จังหวัดบุรีรัมย์ 6.39 ต่อประชากรแสนคน จังหวัดชัยภูมิ 4.99 ต่อประชากรแสนคน และจังหวัดนครราชสีมา 4.71 ต่อประชากรแสนคน รายละเอียดดังตารางที่ 1 เมื่อจำแนกอัตราป่วยโรคซิฟิลิสระดับอำเภอพบว่าอำเภอที่มีอัตราป่วยสูงสุดคือ อำเภอหนองบัวระเหว จังหวัดชัยภูมิ 49.29 ต่อประชากรแสนคน รองลงมาคือ อำเภอเขวาสินรินทร์ จังหวัดสุรินทร์ 32.05 ต่อประชากรแสนคน และ อำเภอขามเฒ่า จังหวัดบุรีรัมย์ 31.09 ต่อประชากรแสนคน ตามลำดับ รายละเอียดดังตารางที่ 2

ข้อเสนอแนะ

1. ขยายความครอบคลุมและเพิ่มความต่อเนื่องในการสื่อสาร การใช้ถุงยางอนามัยเพื่อการป้องกันโรคในกลุ่มเยาวชนและกลุ่มเสี่ยงอื่นๆ
2. รณรงค์ให้ความรู้และส่งเสริมให้หญิงตั้งครรภ์เข้าถึงบริการฝากครรภ์ก่อน 12 สัปดาห์ และรับการตรวจเลือดหาโรคซิฟิลิส ได้ 2 ครั้ง ต่อการตั้งครรภ์แต่ละครั้ง
3. ติดตามหญิงตั้งครรภ์ที่พบโรคซิฟิลิส และสามีหรือคู่เพศสัมพันธ์ ให้ได้รับการรักษาอย่างทันทั่วทั้งที่ เนื่องจากซิฟิลิสเป็นโรคที่รักษาหายด้วยยาเพนนิซิลิน ทำให้สามารถป้องกันการถ่ายทอดซิฟิลิสจากแม่สู่ลูกได้
4. ดำเนินการเฝ้าระวังและวิเคราะห์สถานการณ์โรคซิฟิลิสอย่างต่อเนื่อง โดยเฉพาะซิฟิลิสแต่กำเนิด (Congenital syphilis) ซึ่งเกิดจากการติดเชื้อซิฟิลิสในหญิงตั้งครรภ์ทั้งการติดเชื้อก่อนหรือระหว่างตั้งครรภ์ โดยอาจมีภาวะแทรกซ้อนต่อการตั้งครรภ์และต่อทารกสูง



รูปที่ 2 จำนวนผู้ป่วยโรคซิฟิลิสจำนวนรายสัปดาห์เปรียบเทียบกับข้อมูลปี 2565 กับค่ามัธยฐาน 5 ปี ย้อนหลัง (2560-2564)

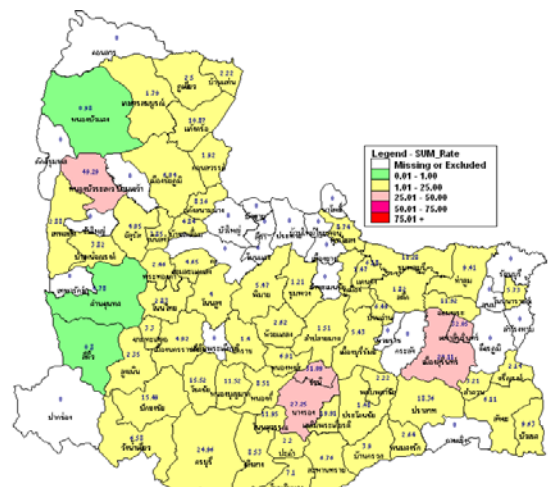
ตารางที่ 1 เปรียบเทียบอัตราป่วยโรคซิฟิลิส ปี 2565 และปี 2564 ช่วงเวลาเดียวกันแยกรายจังหวัด

จังหวัด	ปี 2565 (1 ม.ค.-16 ก.ค. 65)		ปี 2564 (1 ม.ค.-16 ก.ค.64)		อัตราป่วยปี 65/64 (เท่า)
	Pt. (ราย)	อัตราป่วย*	Pt. (ราย)	อัตราป่วย*	
สุรินทร์	155	11.26	63	4.51	2.50
บุรีรัมย์	101	6.39	157	9.84	0.65
ชัยภูมิ	56	4.99	42	3.69	1.35
นครราชสีมา	124	4.71	142	5.36	0.88

หมายเหตุ * อัตราป่วยต่อประชากรแสนคน

ตารางที่ 2 อัตราป่วยโรคซิฟิลิสสูงที่สุด 10 อันดับแรกในปี 2565 เขตสุขภาพที่ 9

อัตราป่วยสะสม 10 อันดับแรก ระหว่างวันที่ 1 ม.ค. - 16 ก.ค. 2565				
ลำดับ	อำเภอ	จังหวัด	Pt.ราย	อัตราป่วย*
1	หนองบัวระเหว	ชัยภูมิ	19	49.29
2	เขวาสินรินทร์	สุรินทร์	11	32.05
3	ขามเฒ่า	บุรีรัมย์	11	31.09
4	เมืองสุรินทร์	สุรินทร์	75	29.11
5	นางรอง	บุรีรัมย์	31	27.25
6	ครบุรี	นครราชสีมา	24	24.96
7	เฉลิมพระเกียรติ	บุรีรัมย์	8	19.91
8	ปราสาท	สุรินทร์	28	18.36
9	โชคชัย	นครราชสีมา	13	15.52
10	ปักธงชัย	นครราชสีมา	18	15.49



รูปที่ 3 อัตราป่วยโรคซิฟิลิส ปี 2565 จำนวนรายอำเภอ ในเขตสุขภาพที่ 9

โรคสุกใส ปี 2565 (วันที่ 17 - 23 กรกฎาคม 2565)

สถานการณ์โรคสุกใส ประเทศไทย

ตั้งแต่วันที่ 1 มกราคม – 18 กรกฎาคม 2565 พบผู้ป่วยโรคสุกใส 4,049 ราย อัตราป่วย 6.12 ต่อประชากรแสนคน ไม่มีรายงานผู้เสียชีวิต อัตราส่วนเพศหญิงต่อเพศชาย 1:1.02 พบมากที่สุดในกลุ่มอายุ 15-24 ปี ร้อยละ 15.98 รองลงมาคือ กลุ่มอายุ 10-14 ปี ร้อยละ 13.06 และกลุ่มอายุ 25-34 ปี ร้อยละ 12.79 ตามลำดับ ภาคที่มีอัตราป่วยสูงสุดคือ ภาคเหนือ 8.47 ต่อประชากรแสนคน รองลงมาคือ ภาคใต้ 7.57 ต่อประชากรแสนคน ภาคตะวันออกเฉียงเหนือ 5.64 ต่อประชากรแสนคน และภาคกลาง 4.72 ต่อประชากรแสนคน ตามลำดับ โดยจังหวัดที่มีอัตราป่วยสูงสุดในประเทศคือ จังหวัดแพร่ อัตราป่วย 19.56 ต่อประชากรแสนคน

สถานการณ์โรคสุกใส เขตสุขภาพที่ 9

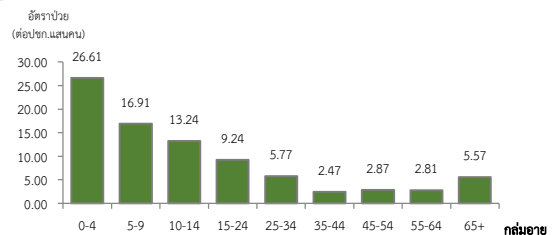
ตั้งแต่วันที่ 1 มกราคม – 16 กรกฎาคม 2565 พบผู้ป่วย 458 ราย อัตราป่วย 6.82 ต่อประชากรแสนคน ไม่มีรายงานผู้เสียชีวิต อัตราส่วนเพศหญิงต่อเพศชาย 1:1.01 พบมากที่สุดในกลุ่มอายุ 0-4 ปี อัตราป่วย 26.61 ต่อประชากรแสนคน รองลงมาคือ กลุ่มอายุ 5-9 ปี อัตราป่วย 16.91 ต่อประชากรแสนคน และกลุ่มอายุ 10-14 ปี อัตราป่วย 13.24 ต่อประชากรแสนคน ตามลำดับ ดังรูปที่ 1

เปรียบเทียบจำนวนผู้ป่วยโรคสุกใสปี 2565 กับค่ามัธยฐาน 5 ปีย้อนหลัง (2560-2564) ไม่พบความผิดปกติของการเกิดโรค จำนวนผู้ป่วยต่ำกว่าค่ามัธยฐานอย่างต่อเนื่อง ดังรูปที่ 2

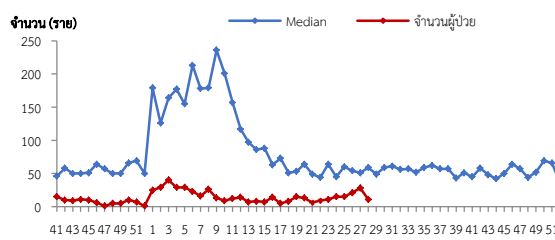
จังหวัดที่มีอัตราป่วยโรคสุกใสสูงสุดคือ จังหวัดบุรีรัมย์ 10.89 ต่อประชากรแสนคน รองลงมาคือ จังหวัดสุรินทร์ 6.90 ต่อประชากรแสนคน จังหวัดนครราชสีมา 5.31 ต่อประชากรแสนคน และจังหวัดชัยภูมิ 4.54 ต่อประชากรแสนคน รายละเอียดดังตารางที่ 1 เมื่อจำแนกอัตราป่วยโรคสุกใสในระดับอำเภอพบว่าอำเภอที่มีอัตราป่วยสูงสุดคือ อำเภอซับใหญ่ จังหวัดชัยภูมิ 31.96 ต่อประชากรแสนคน รองลงมาคือ อำเภอเมือง จังหวัดบุรีรัมย์ 30.79 ต่อประชากรแสนคน และอำเภอบ้านเหลื่อม จังหวัดนครราชสีมา 24.21 ต่อประชากรแสนคน ตามลำดับรายละเอียดดังตารางที่ 2

ข้อเสนอแนะ

1. ฝ่าระวังโรคสุกใสในชุมชนและสถานที่มีคนอยู่รวมกันเป็นจำนวนมาก เช่น โรงเรียน ศูนย์เด็กเล็ก เรือนจำและทัณฑสถาน เป็นต้น และสอบสวนโรคผู้ป่วยสุกใสทุกราย
2. โรคสุกใสติดต่อได้ง่ายจากการหายใจ การสัมผัส จึงควรแยกเด็กป่วยออกจากเด็กคนอื่น ไม่ใช้ของใช้ส่วนตัวปะปนกัน และให้เด็กหยุดเรียนเพื่อป้องกันการแพร่กระจายเชื้อ
3. กลุ่มเสี่ยงต่อการเกิดภาวะแทรกซ้อนซึ่งอาจจะเป็นอันตรายถึงแก่ชีวิตได้ ได้แก่ ผู้ที่มีภูมิคุ้มกันบกพร่องแต่กำเนิด ผู้ที่กินยากดภูมิต้านทาน ทารกแรกเกิด สตรีมีครรภ์ ผู้สูงอายุที่ป่วยเป็นโรคเบาหวาน ผู้ป่วยโรคมะเร็ง ผู้ป่วยที่อยู่ระหว่างการรักษาด้วยเคมีบำบัดหรือรังสีรักษา ผู้ป่วยโรคภูมิคุ้มกันบกพร่อง
4. การป้องกันโรคสามารถทำได้ด้วยการพาบุตรหลานไปรับวัคซีนป้องกันโรคสุกใส โดยแพทย์แนะนำให้เริ่มฉีดตั้งแต่อายุ 1 ปีขึ้นไป (วัคซีนนอกแผนงานสร้างเสริมภูมิคุ้มกันโรค)



รูปที่ 1 แผนภูมิอัตราป่วยโรคสุกใสต่อประชากรแสนคนตามกลุ่มอายุปี 2565



รูปที่ 2 จำนวนผู้ป่วยโรคสุกใสจำนวนรายสัปดาห์เปรียบเทียบกับข้อมูลปี 2565 กับค่ามัธยฐาน 5 ปีย้อนหลัง (2560-2564)

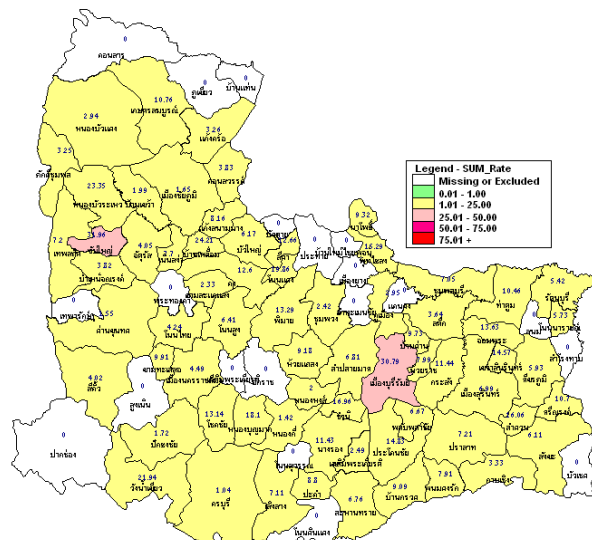
ตารางที่ 1 เปรียบเทียบอัตราป่วยโรคสุกใสปี 2565 และปี 2564 ช่วงเวลาเดียวกันแยกรายจังหวัด

จังหวัด	ปี 2565 (1 ม.ค. – 16 ก.ค.65)		ปี 2564 (1 ม.ค. – 16 ก.ค.64)		อัตราป่วยปี 65/64 (เท่า)
	Pt. (ราย)	อัตราป่วย*	Pt. (ราย)	อัตราป่วย*	
บุรีรัมย์	172	10.89	450	28.21	0.39
สุรินทร์	95	6.90	254	18.18	0.38
นครราชสีมา	140	5.31	529	19.98	0.27
ชัยภูมิ	51	4.54	211	18.54	0.24

หมายเหตุ * อัตราป่วยต่อประชากรแสนคน

ตารางที่ 2 อัตราป่วยโรคสุกใสสูงสุด 10 อันดับแรก ระหว่างวันที่ 1 ม.ค. – 16 ก.ค. 2565 เขตสุขภาพที่ 9

อัตราป่วยสะสม 10 อันดับแรก ระหว่างวันที่ 1 ม.ค. – 16 ก.ค. 2565				
ลำดับ	อำเภอ	จังหวัด	Pt. ราย	อัตราป่วย*
1	ซับใหญ่	ชัยภูมิ	5	31.96
2	เมืองบุรีรัมย์	บุรีรัมย์	68	30.79
3	บ้านเหลื่อม	นครราชสีมา	5	24.21
4	หนองบัวระเหว	ชัยภูมิ	9	23.35
5	วังน้ำเขียว	นครราชสีมา	10	21.94
6	โนนแดง	นครราชสีมา	5	19.86
7	หนองบุญมาก	นครราชสีมา	11	18.10
8	ขำนิ	บุรีรัมย์	6	16.96
9	ลำดวน	สุรินทร์	5	16.06
10	พุทไธสง	บุรีรัมย์	7	15.29



รูปที่ 3 อัตราป่วยโรคสุกใสปี 2565 จำแนกรายอำเภอในเขตสุขภาพที่ 9

โรคไข้หวัดใหญ่ ปี 2565 (วันที่ 17 - 23 กรกฎาคม 2565)

สถานการณ์โรคไข้หวัดใหญ่ ประเทศไทย

ตั้งแต่วันที่ 1 มกราคม – 18 กรกฎาคม 2565 มีผู้ป่วย 4,719 ราย อัตราป่วย 5.30 ต่อประชากรแสนคน ไม่มีรายงานผู้เสียชีวิต อัตราส่วนเพศชายต่อเพศหญิง 1:1.03 พบมากที่สุดในกลุ่มอายุ 15-24 ปี ร้อยละ 12.33 รองลงมาคือ กลุ่มอายุ 25-34 ปี ร้อยละ 11.04 และกลุ่มอายุ 35-44 ปี ร้อยละ 8.22 ตามลำดับ ภาคที่มีอัตราป่วยสูงสุดคือ ภาคเหนือ 11.34 ต่อประชากรแสนคน รองลงมาคือ ภาคใต้ 10.05 ต่อประชากรแสนคน ภาคตะวันออกเฉียงเหนือ 7.40 ต่อประชากรแสนคน และภาคกลาง 3.42 ต่อประชากรแสนคน ตามลำดับ โดยจังหวัดที่มีอัตราป่วยสูงสุดในประเทศคือ จังหวัดอุบลราชธานี อัตราป่วย 50.09 ต่อประชากรแสนคน

สถานการณ์โรคไข้หวัดใหญ่ เขตสุขภาพที่ 9

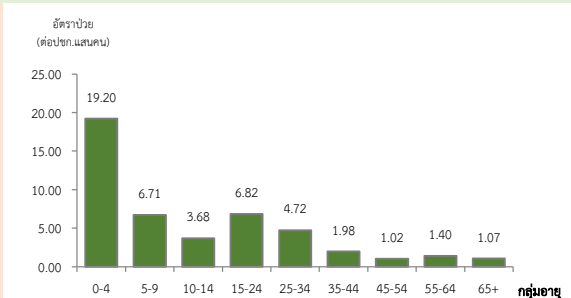
ตั้งแต่วันที่ 1 มกราคม – 16 กรกฎาคม 2565 พบผู้ป่วย 253 ราย อัตราป่วย 3.77 ต่อประชากรแสนคน ไม่มีรายงานผู้เสียชีวิต อัตราส่วนเพศชายต่อเพศหญิง 1:1.39 พบมากที่สุดในกลุ่มอายุ 0-4 ปี อัตราป่วย 19.20 ต่อประชากรแสนคน รองลงมาคือ กลุ่มอายุ 15-24 ปี อัตราป่วย 6.82 ต่อประชากรแสนคน และกลุ่มอายุ 5-9 ปี อัตราป่วย 6.71 ต่อประชากรแสนคน ตามลำดับดังรูปที่ 1

เปรียบเทียบผู้ป่วยโรคไข้หวัดใหญ่ปี 2565 กับค่ามัธยฐาน 5 ปีย้อนหลัง (2560-2564) ไม่พบความผิดปกติของการเกิดโรคเนื่องจากจำนวนผู้ป่วยต่ำกว่าค่ามัธยฐาน 5 ปีย้อนหลัง ดังรูปที่ 2 แต่พบจังหวัดมีค่าสัดส่วน ILI สูงกว่าร้อยละ 5 จำนวน 1 จังหวัด ได้แก่ จังหวัดบุรีรัมย์ มีค่าสัดส่วน ILI สูงกว่าร้อยละ 5 ในสัปดาห์ที่ 13-25 และ 27-29 ดังรูปที่ 3

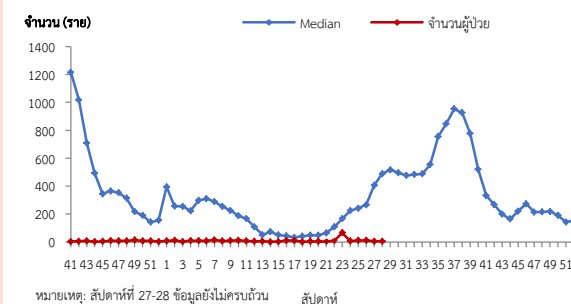
จังหวัดที่มีอัตราป่วยโรคไข้หวัดใหญ่สูงสุดคือ จังหวัดบุรีรัมย์ 7.15 ต่อประชากรแสนคน รองลงมาคือ จังหวัดนครราชสีมา 3.80 ต่อประชากรแสนคน จังหวัดสุรินทร์ 2.25 ต่อประชากรแสนคน และจังหวัดชัยภูมิ 0.80 ต่อประชากรแสนคน รายละเอียดดังตารางที่ 1 เมื่อจำแนกอัตราป่วยโรคไข้หวัดใหญ่ระดับอำเภอพบว่าอำเภอที่มีอัตราป่วยสูงสุดคือ อำเภอบ้านด่าน จังหวัดบุรีรัมย์ 29.20 ต่อประชากรแสนคน รองลงมาคือ อำเภอชุมพวง จังหวัดนครราชสีมา 21.75 ต่อประชากรแสนคน และอำเภอคูเมือง จังหวัดบุรีรัมย์ 19.17 ต่อประชากรแสนคน ตามลำดับ ดังตารางที่ 2

ข้อเสนอแนะ

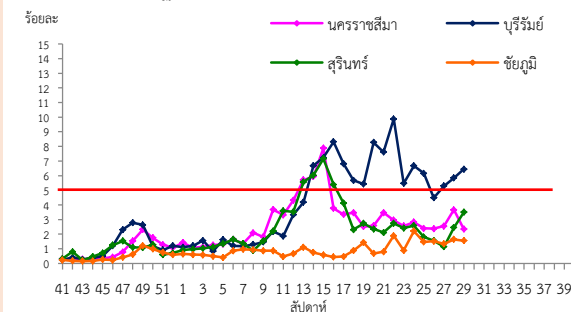
1. โรคไข้หวัดใหญ่เป็นโรคที่มีวิธีการป้องกันและวิธีการรักษาที่มีประสิทธิภาพแต่ต้องเฝ้าระวังในกลุ่มผู้สูงอายุอย่างเข้มข้นเนื่องจากเป็นกลุ่มที่มีอัตราป่วยต่ำแต่มีอัตราป่วยตายสูง โดยเฉพาะกลุ่มผู้สูงอายุที่มีโรคประจำตัวด้วยโรคเรื้อรังซึ่งไม่ได้รับวัคซีนป้องกันโรคไข้หวัดใหญ่
2. เฝ้าระวังผู้ป่วยที่มีอาการ ILI โดยเฉพาะกลุ่มผู้สูงอายุ ถ้าพบผู้ป่วยที่มีอาการเข้าได้กับโรคไข้หวัดใหญ่ ต้องตรวจทางห้องปฏิบัติการด้วย Rapid test และให้ยา Oseltamivir
3. ในสถานที่ที่มีคนอยู่หนาแน่นและแออัด เช่น เรือนจำ ค่ายทหาร โรงเรียน การเข้าค่ายพักแรม ควรมีการคัดกรองผู้ที่มีอาการคล้ายไข้หวัดใหญ่ หากพบผู้ป่วยต้องมีการแยกผู้ป่วยทันที
4. เมื่อมีผู้ป่วยโรคไข้หวัดใหญ่จะต้องดำเนินการสอบสวนโรคเฉพาะรายทุกราย และค้นหาผู้ป่วยเพิ่มเติมในพื้นที่
5. ผู้ป่วยยืนยันไข้หวัดใหญ่เสียชีวิตต้องมีผลทางห้องปฏิบัติการยืนยันเชื้อก่อโรคทุกราย (รวมทั้ง Rapid test)



รูปที่ 1 แผนภูมิอัตราป่วยโรคไข้หวัดใหญ่ต่อประชากรแสนคนตามกลุ่มอายุปี 2565



รูปที่ 2 จำนวนผู้ป่วยโรคไข้หวัดใหญ่จำนวนรายสัปดาห์เปรียบเทียบกับข้อมูลปี 2565 กับค่ามัธยฐาน 5 ปีย้อนหลัง (2560-2564)



รูปที่ 3 สัดส่วน ILI ต่อผู้ป่วยนอก แยกรายจังหวัด ในเขตสุขภาพที่ 9 ที่มา: ระบบเฝ้าระวังโรคทางระบาดวิทยาของกลุ่มอาการคล้ายไข้หวัดใหญ่ กอระบาดวิทยา กรมควบคุมโรค ข้อมูล ณ วันที่ 23 กรกฎาคม 2565

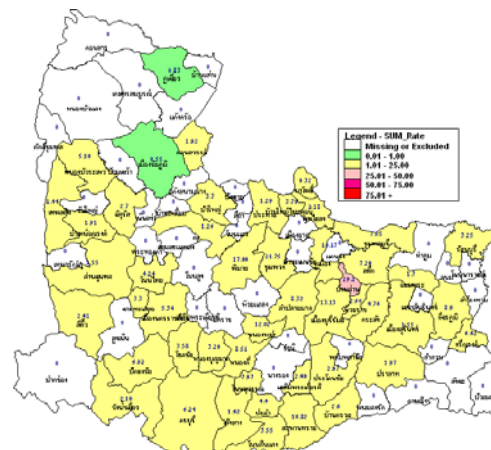
ตารางที่ 1 เปรียบเทียบอัตราป่วยโรคไข้หวัดใหญ่ปี 2565 และปี 2564 ช่วงเวลาเดียวกันแยกรายจังหวัด

จังหวัด	ปี 2565 (1ม.ค.-16 ก.ค. 65)		ปี 2564 (1ม.ค.-16 ก.ค. 64)		อัตราป่วย 65/64 (เท่า)
	Pt. (ราย)	อัตราป่วย*	Pt. (ราย)	อัตราป่วย*	
บุรีรัมย์	113	7.15	320	20.06	0.36
นครราชสีมา	100	3.80	275	10.39	0.37
สุรินทร์	31	2.25	178	12.74	0.18
ชัยภูมิ	9	0.80	70	6.15	0.13

หมายเหตุ * อัตราป่วยต่อประชากรแสนคน

ตารางที่ 2 อัตราป่วยโรคไข้หวัดใหญ่สูงสุด 10 อันดับแรกในปี 2565 เขตสุขภาพที่ 9

อัตราป่วยสะสม 10 อันดับแรก ระหว่างวันที่ 1 ม.ค. - 16 ก.ค. 2565				
ลำดับ	อำเภอ	จังหวัด	Pt. ราย	อัตราป่วย*
1	บ้านด่าน	บุรีรัมย์	9	29.20
2	ชุมพวง	นครราชสีมา	18	21.75
3	คูเมือง	บุรีรัมย์	13	19.17
4	พิมาย	นครราชสีมา	23	17.99
5	เมืองบุรีรัมย์	บุรีรัมย์	29	13.13
6	หนองหงส์	บุรีรัมย์	6	12.02
7	ละหานทราย	บุรีรัมย์	8	10.82
8	นาโพธิ์	บุรีรัมย์	3	9.32
9	ศีขรภูมิ	สุรินทร์	12	8.90
10	หนองกี่	บุรีรัมย์	6	8.51



รูปที่ 4 อัตราป่วยโรคไข้หวัดใหญ่ ปี 2565 จำนวนรายอำเภอในเขตสุขภาพที่ 9

โรคปอดบวม ปี 2565 (วันที่ 17 - 23 กรกฎาคม 2565)

สถานการณ์โรคปอดบวม ประเทศไทย

ตั้งแต่วันที่ 1 มกราคม – 19 กรกฎาคม 2565 พบผู้ป่วย 94,785 ราย อัตราป่วย 143.24 ต่อประชากรแสนคน มีรายงานผู้เสียชีวิต 100 ราย อัตราตาย 0.15 ต่อประชากรแสนคน อัตราส่วนเพศหญิงต่อเพศชาย 1:1.07 พบมากที่สุดในกลุ่มอายุ 65 ปีขึ้นไป ร้อยละ 38.59 รองลงมาคือ กลุ่มอายุ 55-64 ปี ร้อยละ 14.76 และกลุ่มอายุ 45-54 ปี ร้อยละ 9.81 ตามลำดับ ภาคที่มีอัตราป่วยสูงสุดคือ ภาคเหนือ 172.45 ต่อประชากรแสนคน รองลงมาคือ ภาคตะวันออกเฉียงเหนือ 171.10 ต่อประชากรแสนคน ภาคใต้ 141.73 ต่อประชากรแสนคน และภาคกลาง 99.99 ต่อประชากรแสนคน ตามลำดับ โดยจังหวัดที่มีอัตราป่วยสูงสุดในประเทศคือ จังหวัดสระบุรี อัตราป่วย 826.76 ต่อประชากรแสนคน

สถานการณ์โรคปอดบวม เขตสุขภาพที่ 9

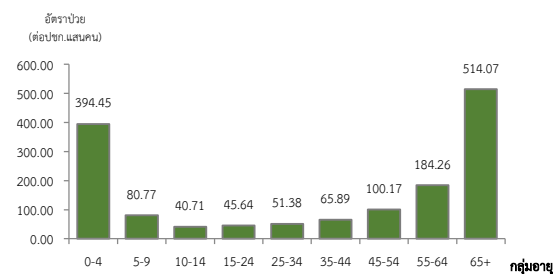
ตั้งแต่วันที่ 1 มกราคม – 16 กรกฎาคม 2565 พบผู้ป่วย 10,189 ราย อัตราป่วย 151.79 ต่อประชากรแสนคน ไม่มีรายงานผู้เสียชีวิต อัตราส่วนเพศชายต่อเพศหญิง 1:1.06 พบมากที่สุดในกลุ่มอายุ 65 ปีขึ้นไป อัตราป่วย 514.07 ต่อประชากรแสนคน รองลงมาคือกลุ่มอายุ 0-4 ปี อัตราป่วย 394.45 ต่อประชากรแสนคน และกลุ่มอายุ 55-64 ปี อัตราป่วย 184.26 ต่อประชากรแสนคน ตามลำดับดังรูปที่ 1

เปรียบเทียบจำนวนผู้ป่วยโรคปอดบวมปี 2565 กับค่ามัธยฐาน 5 ปีย้อนหลัง (2560-2564) พบความผิดปกติของการเกิดโรคโดยมีจำนวนผู้ป่วยมากกว่าค่ามัธยฐาน 5 ปีย้อนหลัง ในสัปดาห์ที่ 11,16-17 และ 19 แล้วมีแนวโน้มลดลงและต่ำกว่าค่ามัธยฐานตั้งแต่สัปดาห์ที่ 20 ดังรูปที่ 2

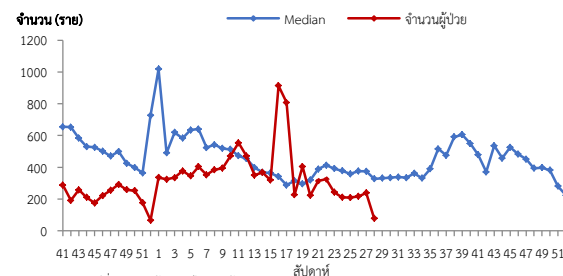
จังหวัดที่มีอัตราป่วยโรคปอดบวมสูงสุดคือ จังหวัดสุรินทร์ 286.22 ต่อประชากรแสนคน รองลงมาคือ จังหวัดบุรีรัมย์ 145.21 ต่อประชากรแสนคน จังหวัดนครราชสีมา 110.55 ต่อประชากรแสนคน และจังหวัดชัยภูมิ 93.03 ต่อประชากรแสนคน รายละเอียดดังตารางที่ 1 เมื่อจำแนกอัตราป่วยโรคปอดบวมในระดับอำเภอพบว่าอำเภอที่มีอัตราป่วยสูงที่สุดคือ อำเภอนางรอง จังหวัดบุรีรัมย์ 1,111.28 ต่อประชากรแสนคน รองลงมาคือ อำเภอศีขรภูมิ จังหวัดสุรินทร์ 674.35 ต่อประชากรแสนคน และอำเภอนมดงรัก จังหวัดสุรินทร์ 659.07 ต่อประชากรแสนคน ตามลำดับรายละเอียดดังตารางที่ 2

ข้อเสนอแนะ

1. ผู้ป่วยที่เป็นโรคปอดบวมจากไข้หวัดใหญ่ควรให้ยาต้านเชื้อไวรัส
2. หลังจากผู้ป่วยได้รับการวินิจฉัยสาเหตุจากเชื้อแบคทีเรียควรรักษาด้วยยาปฏิชีวนะอย่างเร็วที่สุด
3. ฉีดวัคซีนป้องกันโรคในกลุ่มเสี่ยงคือ เด็กเล็ก ผู้ที่มีอายุ 65 ปีขึ้นไป และผู้ที่มีภาวะภูมิคุ้มกันบกพร่องหรือมีโรคประจำตัวบางอย่าง การฉีดวัคซีนที่ส่งผลในการลดอัตราการเกิดโรคปอดบวมจากการติดเชื้อได้แก่ วัคซีนป้องกันไข้หวัดใหญ่ และวัคซีนป้องกันโรคปอดอักเสบ
4. อาการปอดบวมเป็นอาการที่พบได้จากหลายโรค ควรทำการตรวจหาเชื้อก่อโรค โดยเฉพาะช่วงที่มีการระบาดของโรคโควิด-19



รูปที่ 1 แผนภูมิอัตราป่วยโรคปอดบวมต่อประชากรแสนคนตามกลุ่มอายุปี 2565



หมายเหตุ: สัปดาห์ที่ 27-28 ข้อมูลยังไม่ครบถ้วน

รูปที่ 2 จำนวนผู้ป่วยโรคปอดบวมจำแนกรายสัปดาห์ที่เปรียบเทียบกับข้อมูลปี 2565 กับค่ามัธยฐาน 5 ปีย้อนหลัง (2560-2564)

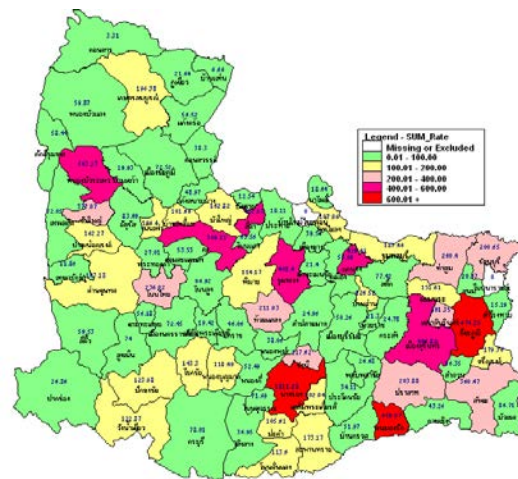
ตารางที่ 1 เปรียบเทียบอัตราป่วยโรคปอดบวม ปี 2565 และปี 2564 ช่วงเวลาเดียวกันแยกรายจังหวัด

จังหวัด	ปี 2565 (1 ม.ค.– 16 ก.ค. 65)		ปี 2564 (1 ม.ค.– 16 ก.ค.64)		อัตราป่วยปี 65/64 (เท่า)
	Pt. (ราย)	อัตร่าป่วย*	Pt. (ราย)	อัตร่าป่วย*	
สุรินทร์	3,939	286.22	1,955	139.91	2.05
บุรีรัมย์	2,294	145.21	2,917	182.85	0.79
นครราชสีมา	2,912	110.55	2,802	105.83	1.04
ชัยภูมิ	1,044	93.03	1,473	129.43	0.72

หมายเหตุ * อัตราป่วยต่อประชากรแสนคน

ตารางที่ 2 อัตราป่วยโรคปอดบวม สูงที่สุด 10 อันดับแรกในปี 2565 เขตสุขภาพที่ 9

อัตราป่วยสะสม 10 อันดับแรก ระหว่างวันที่ 1 ม.ค. – 16 ก.ค. 2565				
ลำดับ	อำเภอ	จังหวัด	Pt.ราย	อัตราป่วย*
1	นางรอง	บุรีรัมย์	1,264	1,111.28
2	ศีขรภูมิ	สุรินทร์	909	674.35
3	นวมดงรัก	สุรินทร์	250	659.07
4	คาง	นครราชสีมา	404	509.11
5	หนองบัวระเหว	ชัยภูมิ	194	503.27
6	แคนดง	บุรีรัมย์	139	429.41
7	สีดา	นครราชสีมา	100	422.07
8	ชุมพวง	นครราชสีมา	338	408.40
9	เมืองสุรินทร์	สุรินทร์	1,048	406.82
10	ซับใหญ่	ชัยภูมิ	59	377.07



รูปที่ 3 อัตราป่วยโรคปอดบวม ปี 2565 จำแนกรายอำเภอในเขตสุขภาพที่ 9

โรคไข้หัด ปี 2565 (วันที่ 17 - 23 กรกฎาคม 2565)

สถานการณ์โรคไข้หัด ประเทศไทย

ตั้งแต่วันที่ 1 มกราคม - 15 กรกฎาคม 2565 พบผู้ป่วยโรคไข้หัด 164 ราย อัตราป่วย 0.25 ต่อประชากรแสนคน มีผู้เสียชีวิต 2 ราย อัตราส่วนเพศหญิงต่อเพศชาย 1:2.42 พบมากที่สุดในกลุ่มอายุ 65 ปีขึ้นไป ร้อยละ 35.98 รองลงมาคือ กลุ่มอายุ 55-64 ปี ร้อยละ 23.17 และกลุ่มอายุ 45-54 ปี ร้อยละ 20.12 ตามลำดับ ภาคที่มีอัตราป่วยสูงสุด คือ ภาคเหนือ 0.71 ต่อประชากรแสนคน รองลงมาคือ ภาคตะวันออกเฉียงเหนือ 0.28 ต่อประชากรแสนคน ภาคใต้ 0.08 ต่อประชากรแสนคน และภาคกลาง 0.04 ต่อประชากรแสน ตามลำดับ โดยจังหวัดที่มีอัตราป่วยสูงสุดในประเทศ คือ จังหวัดนครราชสีมา อัตราป่วย 2.01 ต่อประชากรแสนคน

สถานการณ์โรคไข้หัด เขตสุขภาพที่ 9

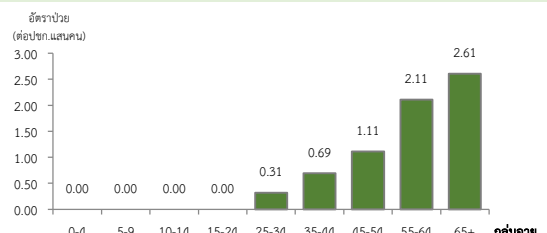
ตั้งแต่วันที่ 1 มกราคม - 16 กรกฎาคม 2565 พบผู้ป่วย 62 ราย อัตราป่วย 0.92 ต่อประชากรแสนคน ไม่มีผู้เสียชีวิต อัตราส่วนเพศหญิงต่อเพศชาย 1:2.44 พบมากที่สุดในกลุ่มอายุ 65 ปีขึ้นไป อัตราป่วย 2.61 ต่อประชากรแสนคน รองลงมาคือ กลุ่มอายุ 55-64 ปี อัตราป่วย 2.11 ต่อประชากรแสนคน และกลุ่มอายุ 45-54 ปี อัตราป่วย 1.11 ต่อประชากรแสนคน ดังรูปที่ 1

เปรียบเทียบจำนวนผู้ป่วยโรคไข้หัดปี 2565 กับค่ามัธยฐาน 5 ปีย้อนหลัง (2560-2564) พบความผิดปกติของการเกิดโรค โดยพบจำนวนผู้ป่วยโรคไข้หัดสูงกว่าค่ามัธยฐาน 5 ปีย้อนหลัง ในสัปดาห์ที่ 1-7, 10, 15-16, 20 และ 22 แล้วมีแนวโน้มลดลงต่ำกว่าค่ามัธยฐานตั้งแต่สัปดาห์ที่ 23 ดังรูปที่ 2

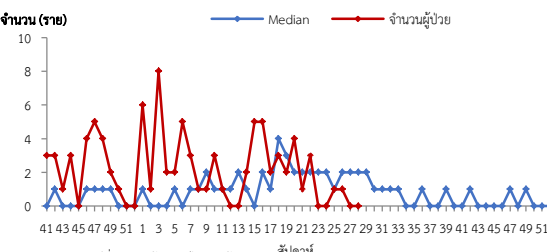
จังหวัดที่มีอัตราป่วยโรคไข้หัดสูงสุดคือ จังหวัดนครราชสีมา 2.01 ต่อประชากรแสนคน รองลงมาคือ จังหวัดสุรินทร์ 0.44 ต่อประชากรแสนคน จังหวัดชัยภูมิ 0.27 ต่อประชากรแสนคน และจังหวัดบุรีรัมย์ ไม่พบผู้ป่วย รายละเอียดดังตารางที่ 1 เมื่อจำแนกอัตราป่วยโรคไข้หัดในระดับอำเภอ พบว่าอำเภอที่มีอัตราป่วยสูงสุดคือ อำเภอขามทะเลสอ จังหวัดนครราชสีมา 9.91 ต่อประชากรแสนคน รองลงมาคือ อำเภอแก้งสนามนาง จังหวัดนครราชสีมา 8.16 ต่อประชากรแสนคน และอำเภอชุมพวง จังหวัดนครราชสีมา 6.04 ต่อประชากรแสนคน ตามลำดับ รายละเอียดดังตารางที่ 2

ข้อเสนอแนะ

1. ควรมีการสอบสวนให้ทราบพฤติกรรมกรบริโภคหรือการสัมผัสเนื้อหมูดิบ และศึกษาลักษณะทางระบาดวิทยาของผู้ป่วยเพื่อเชื่อมโยงแหล่งที่มาของเนื้อหมูภายในจังหวัดและเขตร่วมกับทีมปศุสัตว์
2. สื่อสารความเสี่ยงโรคไข้หัดให้ประชาชนรับทราบ โดยเน้นให้บริโภคเนื้อหมูที่ปรุงสุกเท่านั้น ห้ามรับประทานเนื้อหมูดิบร่วมกับเครื่องดื่มสุรา และควรสวมใส่ถุงมือทุกครั้งหากจำเป็นต้องสัมผัสเนื้อหมูดิบเป็นประจำ
3. ควรเลือกซื้อเนื้อหมูจากแหล่งที่มีมาตรฐาน เชื่อถือได้ หลีกเลี่ยงแหล่งที่ไม่ทราบที่มาของเนื้อหมู
4. ให้ความรู้ด้านสุขอนามัยแก่ผู้ชำแหละหมู ควบคุมมาตรฐานของฟาร์ม โรงฆ่าสัตว์ เชียงหมู ให้มีความปลอดภัยต่อผู้บริโภค



รูปที่ 1 แผนภูมิอัตราป่วยโรคไข้หัดต่อประชากรแสนคนตามกลุ่มอายุ ปี 2565



รูปที่ 2 จำนวนผู้ป่วยโรคไข้หัดจำนวนรายสัปดาห์เปรียบเทียบกับข้อมูลปี 2565 กับค่ามัธยฐาน 5 ปี ย้อนหลัง (2560-2564)

ตารางที่ 1 เปรียบเทียบอัตราป่วยโรคไข้หัดปี 2565 และปี 2564 ช่วงเวลาเดียวกันแยกรายจังหวัด

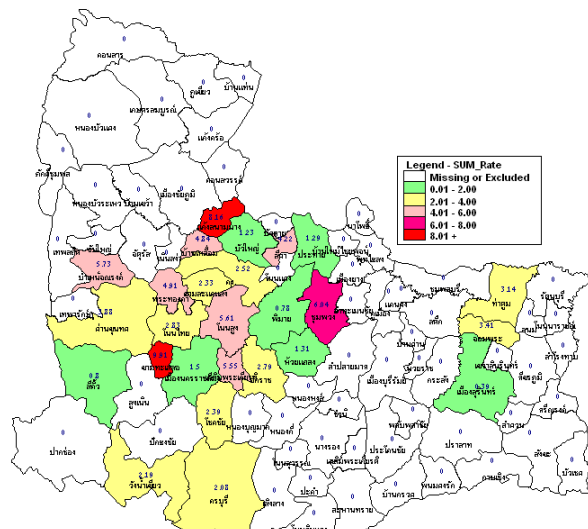
จังหวัด	ปี 2565 (1 ม.ค.-16 ก.ค. 65)		ปี 2564 (1 ม.ค.- 16 ก.ค. 64)		อัตราป่วย ปี 65/64 (เท่า)
	Pt. (ราย)	อัตรา ป่วย*	Pt. (ราย)	อัตรา ป่วย*	
นครราชสีมา	53	2.01	66	2.49	0.81
สุรินทร์	6	0.44	1	0.07	6.29
ชัยภูมิ	3	0.27	12	1.05	0.26
บุรีรัมย์	0	0.00	0	0.00	0.00

หมายเหตุ * อัตราป่วยต่อประชากรแสนคน

ตารางที่ 2 อัตราป่วยโรคไข้หัดสูงสุด 10 อันดับแรก ระหว่างวันที่ 1 ม.ค. - 16 ก.ค. 2565

ลำดับ	อำเภอ	จังหวัด	Pt.ราย	อัตราป่วย*
1	ขามทะเลสอ	นครราชสีมา	3	9.91
2	แก้งสนามนาง	นครราชสีมา	3	8.16
3	ชุมพวง	นครราชสีมา	5	6.04
4	บ้านเหลื่อม	ชัยภูมิ	3	5.73
5	โนนสูง	นครราชสีมา	7	5.61
6	เฉลิมพระเกียรติ	นครราชสีมา	2	5.55
7	พระทองคำ	นครราชสีมา	2	4.91
8	บ้านเหลื่อม	นครราชสีมา	1	4.84
9	สีดา	นครราชสีมา	1	4.22
10	ด่านขุนทด	นครราชสีมา	5	3.88

นางสาวกาญจนา ชัยวรรณ นักวิชาการสาธารณสุขชำนาญการ/ผู้จัดทำ
นางนันทนา แท้ประเสริฐ นักวิชาการสาธารณสุขชำนาญการพิเศษ/ผู้ตรวจทาน



รูปที่ 3 อัตราป่วยโรคไข้หัด ปี 2565 จำแนกรายอำเภอในเขตสุขภาพที่ 9