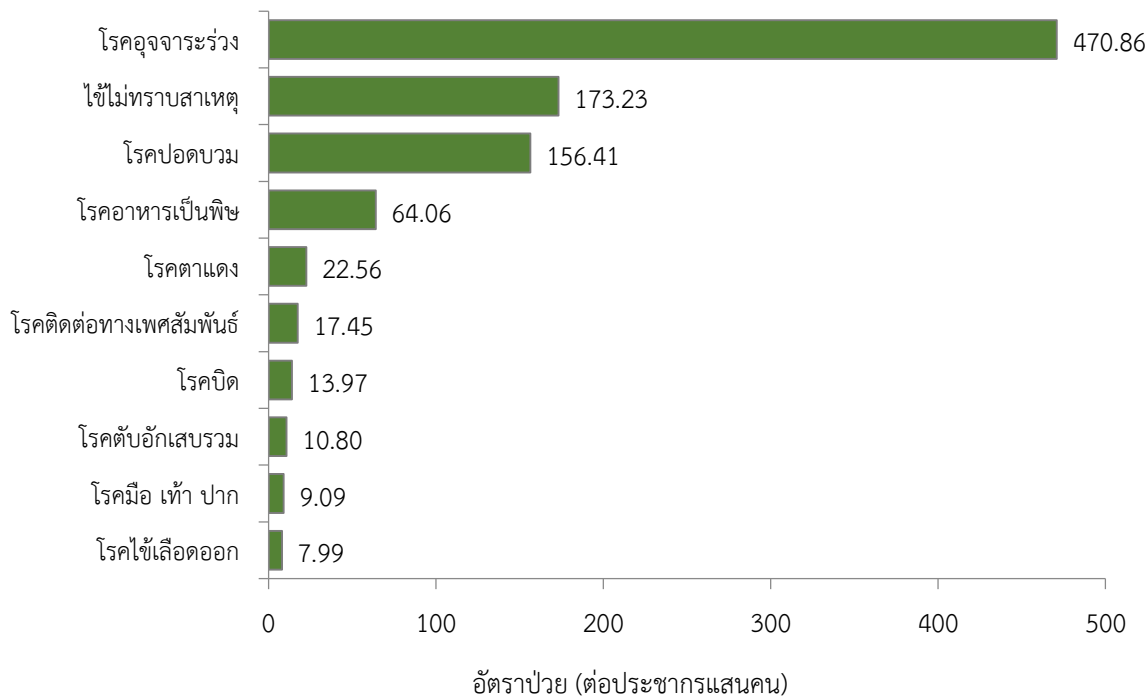


## สถานการณ์โรคสำคัญที่เฝ้าระวังทางระบาดวิทยาในพื้นที่เขตสุขภาพที่ 9 สัปดาห์ที่ 30 ปีพ.ศ. 2565 (วันที่ 24 -30 กรกฎาคม 2565)

การวิเคราะห์สถานการณ์ใช้ข้อมูลสะสมตั้งแต่สัปดาห์ที่ 1-29 (วันที่ 1 มกราคม - 23 กรกฎาคม 2565) เขตสุขภาพที่ 9 ได้รับรายงานผู้ป่วยในระบบเฝ้าระวัง รง.506 จากเครือข่าย 4 จังหวัด (นครราชสีมา ชัยภูมิ สุรินทร์ และบุรีรัมย์) ไม่มีรายงานผู้เสียชีวิต

### 10 อันดับโรคที่มีอัตราป่วยต่อประชากรแสนคนสูงสุด

10 อันดับโรคที่มีอัตราป่วยต่อประชากรแสนคนสูงสุด คือ โรคอุจจาระร่วง 470.86 ต่อประชากรแสนคน ไข้ไม่ทราบสาเหตุ 173.23 ต่อประชากรแสนคน โรคปอดบวม 156.41 ต่อประชากรแสนคน โรคอาหารเป็นพิษ 64.06 ต่อประชากรแสนคน โรคตาแดง 22.56 ต่อประชากรแสนคน โรคติดต่อทางเพศสัมพันธ์ 17.45 ต่อประชากรแสนคน โรคบิด 13.97 ต่อประชากรแสนคน โรคตับอักเสบรวม 10.80 ต่อประชากรแสนคน โรคมือ เท้า ปาก 9.09 ต่อประชากรแสนคน และโรคไข้เลือดออก 7.99 ต่อประชากรแสนคน ตามลำดับ ดังรูปที่ 1



รูปที่ 1 10 อันดับโรคที่มีอัตราป่วยต่อประชากรแสนคนสูงสุดในพื้นที่เขตสุขภาพที่ 9  
ที่มา: รายงาน 506 สำนักงานสาธารณสุขจังหวัดในพื้นที่ข้อมูล ณ วันที่ 29 กรกฎาคม 2565

โรคที่เป็นปัญหาทางสาธารณสุขในพื้นที่เขตสุขภาพที่ 9 มีดังนี้

## โรคซิฟิลิส ปี 2565 (วันที่ 24 - 30 กรกฎาคม 2565)

### สถานการณ์โรคซิฟิลิส ประเทศไทย

ตั้งแต่วันที่ 1 มกราคม - 14 กรกฎาคม 2565 มีผู้ป่วยโรคซิฟิลิส จำนวน 6,426 ราย อัตราป่วย 9.71 ต่อประชากรแสนคน ไม่มีรายงานผู้เสียชีวิต อัตราส่วนเพศหญิงต่อเพศชาย 1:1.37 พบมากที่สุดในกลุ่มอายุ 15-24 ปี ร้อยละ 39.12 รองลงมาคือ กลุ่มอายุ 25-34 ปี ร้อยละ 26.80 และกลุ่มอายุ 35-44 ปี ร้อยละ 12.67 ตามลำดับ ภาคที่มีอัตราป่วยสูงสุดคือ ภาคกลาง 13.56 ต่อประชากรแสนคน รองลงมาคือ ภาคเหนือ 10.75 ต่อประชากรแสนคน ภาคตะวันออกเฉียงเหนือ 6.64 ต่อประชากรแสนคน และภาคใต้ 6.19 ต่อประชากรแสนคนตามลำดับ โดยจังหวัดที่มีอัตราป่วยสูงสุดในประเทศคือ จังหวัดจันทบุรี อัตราป่วย 32.43 ต่อประชากรแสนคน

### สถานการณ์โรคซิฟิลิส เขตสุขภาพที่ 9

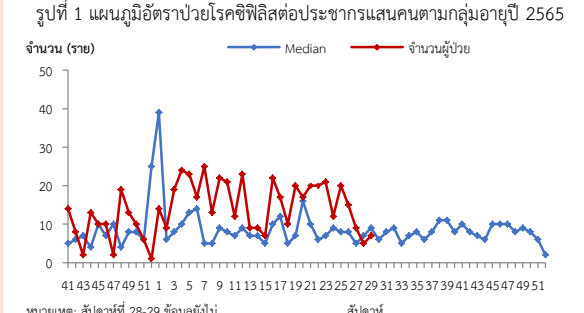
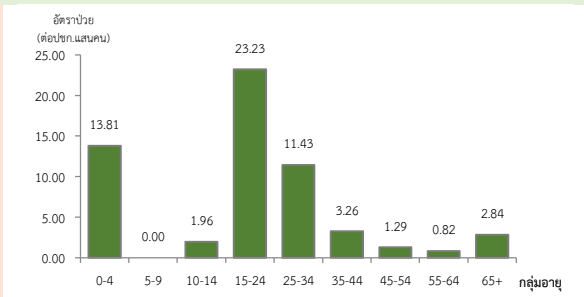
ตั้งแต่วันที่ 1 มกราคม - 23 กรกฎาคม 2565 พบผู้ป่วย 462 ราย อัตราป่วย 6.88 ต่อประชากรแสนคน ไม่มีรายงานผู้เสียชีวิต อัตราส่วนเพศหญิงต่อเพศชาย 1:1.04 พบมากที่สุดในกลุ่มอายุ 15-24 ปี อัตราป่วย 23.23 ต่อประชากรแสนคน รองลงมาคือ กลุ่มอายุ 0-4 ปี อัตราป่วย 13.81 ต่อประชากรแสนคน และกลุ่มอายุ 25-34 ปี อัตราป่วย 11.43 ต่อประชากรแสนคน ดังรูปที่ 1

เปรียบเทียบจำนวนผู้ป่วยโรคซิฟิลิสปี 2565 กับค่ามัธยฐาน 5 ปีย้อนหลัง (2560-2564) พบความผิดปกติของการเกิดโรค โดยมีจำนวนผู้ป่วยมากกว่าค่ามัธยฐาน 5 ปีย้อนหลัง ตั้งแต่สัปดาห์ที่ 2-27 ดังรูปที่ 2

จังหวัดที่มีอัตราป่วยโรคซิฟิลิสสูงสุดคือ จังหวัดสุรินทร์ 11.63 ต่อประชากรแสนคน รองลงมาคือ จังหวัดบุรีรัมย์ 7.15 ต่อประชากรแสนคน จังหวัดชัยภูมิ 5.52 ต่อประชากรแสนคน และจังหวัดนครราชสีมา 4.82 ต่อประชากรแสนคน รายละเอียดดังตารางที่ 1 เมื่อจำแนกอัตราป่วยโรคซิฟิลิสระดับอำเภอพบว่าอำเภอที่มีอัตราป่วยสูงสุดคือ อำเภอหนองบัวระเหว จังหวัดชัยภูมิ 51.88 ต่อประชากรแสนคน รองลงมาคือ อำเภอขำนิ จังหวัดบุรีรัมย์ 36.74 ต่อประชากรแสนคน และ อำเภอเขวาสินรินทร์ จังหวัดสุรินทร์ 32.05 ต่อประชากรแสนคน ตามลำดับ รายละเอียดดังตารางที่ 2

### ข้อเสนอแนะ

1. ขยายความครอบคลุมและเพิ่มความต่อเนื่องในการสื่อสาร การใช้ถุงยางอนามัยเพื่อการป้องกันโรคในกลุ่มเยาวชนและกลุ่มเสี่ยงอื่นๆ
2. ณรงค์ให้ความรู้และส่งเสริมให้หญิงตั้งครรภ์เข้าถึงบริการฝากครรภ์ก่อน 12 สัปดาห์ และรับการตรวจเลือดหาโรคซิฟิลิส ได้ 2 ครั้ง ต่อการตั้งครรภ์แต่ละครั้ง
3. ติดตามหญิงตั้งครรภ์ที่พบโรคซิฟิลิส และสามีหรือคู่นอนเพศสัมพันธ์ ให้ได้รับการรักษาอย่างทันทั่วถึง เนื่องจากซิฟิลิสเป็นโรคที่รักษาหายด้วยยาเพนนิซิลิน ทำให้สามารถป้องกันการถ่ายทอดซิฟิลิสจากแม่สู่ลูกได้
4. ดำเนินการเฝ้าระวังและวิเคราะห์สถานการณ์โรคซิฟิลิสอย่างต่อเนื่อง โดยเฉพาะซิฟิลิสแต่กำเนิด (Congenital syphilis) ซึ่งเกิดจากการติดเชื้อซิฟิลิสในหญิงตั้งครรภ์ทั้งการติดเชื้อก่อนหรือระหว่างตั้งครรภ์ โดยอาจมีภาวะแทรกซ้อนต่อการตั้งครรภ์และต่อทารกสูง



รูปที่ 2 จำนวนผู้ป่วยโรคซิฟิลิสจำแนกรายสัปดาห์เปรียบเทียบกับข้อมูลปี 2565 กับค่ามัธยฐาน 5 ปี ย้อนหลัง (2560-2564)

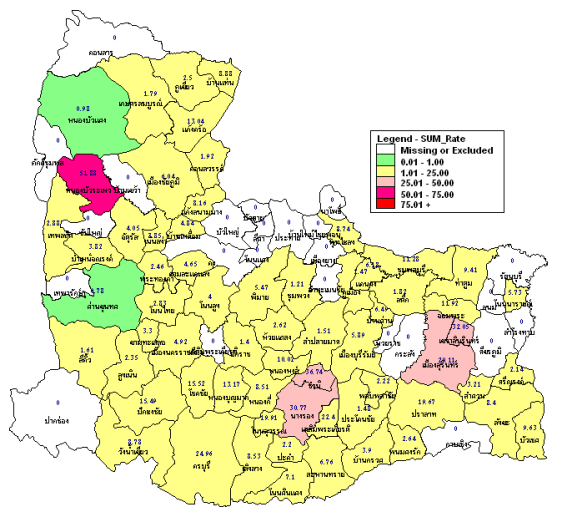
ตารางที่ 1 เปรียบเทียบอัตราป่วยโรคซิฟิลิส ปี 2565 และปี 2564 ช่วงเวลาเดียวกันแยกรายจังหวัด

จังหวัด	ปี 2565 (1 ม.ค.-23 ก.ค. 65)		ปี 2564 (1 ม.ค.-23 ก.ค.64)		อัตราป่วย ปี 65/64 (เท่า)
	Pt. (ราย)	อัตรายป่วย*	Pt. (ราย)	อัตรายป่วย*	
สุรินทร์	160	11.63	65	4.65	2.50
บุรีรัมย์	113	7.15	160	10.03	0.71
ชัยภูมิ	62	5.52	43	3.78	1.46
นครราชสีมา	127	4.82	142	5.36	0.90

หมายเหตุ \* อัตราป่วยต่อประชากรแสนคน

ตารางที่ 2 อัตราป่วยโรคซิฟิลิสสูงที่สุด 10 อันดับแรกในปี 2565 เขตสุขภาพที่ 9

อัตราป่วยสะสม 10 อันดับแรก ระหว่างวันที่ 1 ม.ค. - 23 ก.ค. 2565				
ลำดับ	อำเภอ	จังหวัด	Pt.ราย	อัตราป่วย*
1	หนองบัวระเหว	ชัยภูมิ	20	51.88
2	ขำนิ	บุรีรัมย์	13	36.74
3	เขวาสินรินทร์	สุรินทร์	11	32.05
4	นางรอง	บุรีรัมย์	35	30.77
5	เมืองสุรินทร์	สุรินทร์	75	29.11
6	ครบุรี	นครราชสีมา	24	24.96
7	เฉลิมพระเกียรติ	บุรีรัมย์	9	22.40
8	โนนสุวรรณ	บุรีรัมย์	5	19.91
9	ปราสาท	สุรินทร์	30	19.67
10	โชคชัย	นครราชสีมา	13	15.52



รูปที่ 3 อัตราป่วยโรคซิฟิลิส ปี 2565 จำแนกรายอำเภอ ในเขตสุขภาพที่ 9

## โรคไข้เลือดออก ปี 2565 (วันที่ 24 - 30 กรกฎาคม 2565)

### สถานการณ์โรคไข้เลือดออก ประเทศไทย

ตั้งแต่วันที่ 1 มกราคม – 18 กรกฎาคม 2565 พบผู้ป่วยโรคไข้เลือดออก 13,238 ราย อัตราป่วย 20.01 ต่อประชากรแสนคน มีรายงานผู้เสียชีวิต 8 ราย คิดเป็น อัตราตาย 0.01 ต่อประชากรแสนคน อัตราส่วนเพศชายต่อเพศหญิง 1:1 พบมากที่สุดในกลุ่มอายุ 15-24 ปี ร้อยละ 23.36 รองลงมาคือ กลุ่มอายุ 10-14 ปี ร้อยละ 18.78 และกลุ่มอายุ 25-34 ปี ร้อยละ 15.40 ตามลำดับ ภาคที่มีอัตราป่วยสูงสุดคือ ภาคเหนือ 55.99 ต่อประชากรแสนคน รองลงมาคือ ภาคกลาง 13.17 ต่อประชากรแสนคน ภาคตะวันออกเฉียงเหนือ 12.13 ต่อประชากรแสนคน และภาคใต้ 9.03 ต่อประชากรแสนคน ตามลำดับ โดยจังหวัดที่มีอัตราป่วยสูงสุดในประเทศคือ จังหวัดแม่ฮ่องสอน อัตราป่วย 5.71 ต่อประชากรแสนคน

### สถานการณ์โรคไข้เลือดออก เขตสุขภาพที่ 9

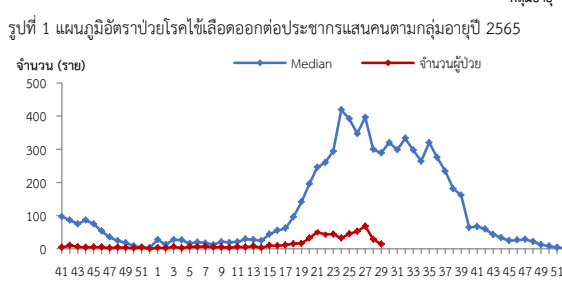
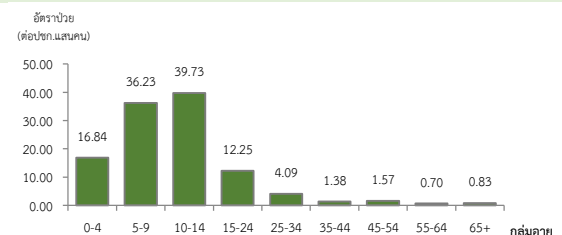
ตั้งแต่วันที่ 1 มกราคม – 23 กรกฎาคม 2565 พบผู้ป่วย 536 ราย อัตราป่วย 7.99 ต่อประชากรแสนคน ไม่มีรายงานผู้เสียชีวิต อัตราส่วนเพศชายต่อเพศหญิง 1:1.01 พบมากที่สุดในกลุ่มอายุ 10-14 ปี อัตราป่วย 39.73 ต่อประชากรแสนคน รองลงมาคือ กลุ่มอายุ 5-9 ปี อัตราป่วย 36.23 ต่อประชากรแสนคน และกลุ่มอายุ 10-14 ปี อัตราป่วย 16.84 ต่อประชากรแสนคน ตามลำดับ ดังรูปที่ 1

เปรียบเทียบจำนวนผู้ป่วยโรคไข้เลือดออกปี 2565 กับค่ามัธยฐาน 5 ปีย้อนหลัง (2560-2564) ไม่พบความผิดปกติของการเกิดโรค จำนวนผู้ป่วยต่ำกว่าค่ามัธยฐานอย่างต่อเนื่อง แต่พบว่าจำนวนผู้ป่วยมีแนวโน้มเพิ่มขึ้นตั้งแต่สัปดาห์ที่ 20 ดังรูปที่ 2

จังหวัดที่มีอัตราป่วยโรคไข้เลือดออกสูงสุดคือ จังหวัดสุรินทร์ 18.02 ต่อประชากรแสนคน รองลงมาคือจังหวัดนครราชสีมา 7.29 ต่อประชากรแสนคน จังหวัดชัยภูมิ 7.22 ต่อประชากรแสนคน และจังหวัดบุรีรัมย์ 0.95 ต่อประชากรแสนคน เมื่อจำแนกอัตราป่วยโรคไข้เลือดออกในระดับอำเภอพบว่า อำเภอที่มีอัตราป่วยสูงสุดคือ อำเภอเขวาสินรินทร์ จังหวัดสุรินทร์ 151.50 ต่อประชากรแสนคน รองลงมาคือ อำเภอศีขรภูมิ จังหวัดสุรินทร์ 77.15 ต่อประชากรแสนคน และอำเภอโนนสูง จังหวัดนครราชสีมา 57.67 ต่อประชากรแสนคน ตามลำดับรายละเอียดดังตารางที่ 2

### ข้อเสนอแนะ

1. ฝ้าระวังผู้ป่วยโดยเฉพาะเด็กเล็กในศูนย์เด็กเล็กและกลุ่มนักเรียน ถ้าพบผู้ป่วยจะต้องสอบสวนโรคเฉพาะรายทุกราย และดำเนินการควบคุมโรคตามมาตรการ 0 3 7
2. ควบคุมค่าดัชนีลูกน้ำยุงลายไม่ให้เกินเกณฑ์มาตรฐานที่กำหนด (HI≤5, CI=0)
3. ประชาสัมพันธ์มาตรการ 3 เก็บ ป้องกัน3 โรค และ 5ป 1ข เพื่อควบคุมโรคไข้เลือดออก
4. สร้างความเข้าใจและความตระหนักในการควบคุม ป้องกันโรคไข้เลือดออกในบ้านตนเอง ครอบครัวตนเอง คนในครอบครัวต้องเป็นผู้ดูแลตนเองเป็นอันดับแรกหรือที่เรียกว่า “บ้านใครบ้านมัน”



รูปที่ 2 จำนวนผู้ป่วยโรคไข้เลือดออกจำแนกรายสัปดาห์เปรียบเทียบกับข้อมูลปี 2565 กับค่ามัธยฐาน 5 ปีย้อนหลัง (2560-2564)

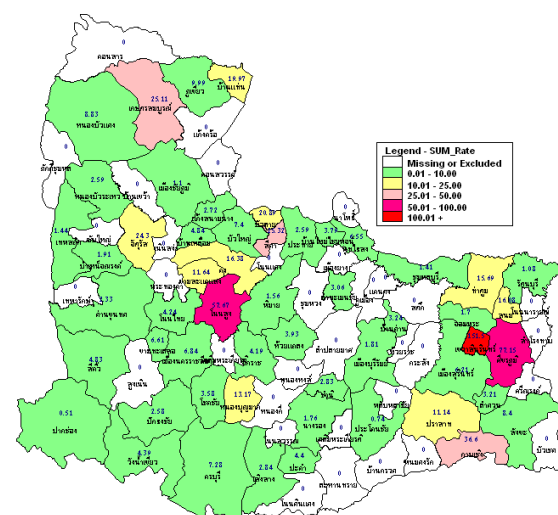
ตารางที่ 1 เปรียบเทียบอัตราป่วยโรคไข้เลือดออกปี 2565 และปี 2564 ช่วงเวลาเดียวกันแยกรายจังหวัด

จังหวัด	ปี 2565 (1 ม.ค.- 23 ก.ค.65)		ปี 2564 (1 ม.ค.- 23 ก.ค.64)		อัตราป่วยปี 65/64 (เท่า)
	Pt. (ราย)	อัตรายป่วย*	Pt. (ราย)	อัตรายป่วย*	
สุรินทร์	248	18.02	300	21.47	0.84
นครราชสีมา	192	7.29	114	4.31	1.69
ชัยภูมิ	81	7.22	26	2.28	3.17
บุรีรัมย์	15	0.95	32	2.01	0.47

หมายเหตุ \* อัตราป่วยต่อประชากรแสนคน

ตารางที่ 2 อัตราป่วยโรคไข้เลือดออกสูงที่สุด 10 อันดับแรกในปี 2565 เขตสุขภาพที่ 9

อัตราป่วยสะสม 10 อันดับแรก ระหว่างวันที่ 1 ม.ค. – 23 ก.ค. 2565				
ลำดับ	อำเภอ	จังหวัด	Pt.ราย	อัตราป่วย*
1	เขวาสินรินทร์	สุรินทร์	52	151.50
2	ศีขรภูมิ	สุรินทร์	104	77.15
3	โนนสูง	นครราชสีมา	72	57.67
4	กาบเชิง	สุรินทร์	22	36.60
5	สีดา	นครราชสีมา	6	25.32
6	เกษตรสมบูรณ์	ชัยภูมิ	28	25.11
7	จัตุรัส	ชัยภูมิ	18	24.30
8	บัวลาย	นครราชสีมา	5	20.89
9	บ้านแพน	ชัยภูมิ	9	19.97
10	คง	นครราชสีมา	13	16.38



รูปที่ 3 อัตราป่วยโรคไข้เลือดออก ปี 2565 จำแนกรายอำเภอในเขตสุขภาพที่ 9

## โรคไข้หวัดใหญ่ ปี 2565 (วันที่ 24 - 30 กรกฎาคม 2565)

### สถานการณ์โรคไข้หวัดใหญ่ ประเทศไทย

ตั้งแต่วันที่ 1 มกราคม – 25 กรกฎาคม 2565 มีผู้ป่วย 5,797 ราย อัตราป่วย 8.76 ต่อประชากรแสนคน ไม่มีรายงานผู้เสียชีวิต อัตราส่วนเพศชายต่อเพศหญิง 1:1.05 พบมากที่สุดในกลุ่มอายุ 15-24 ปี ร้อยละ 13.01 รองลงมาคือ กลุ่มอายุ 25-34 ปี ร้อยละ 11.35 และกลุ่มอายุ 35-44 ปี ร้อยละ 7.83 ตามลำดับ ภาคที่มีอัตราป่วยสูงสุดคือ ภาคใต้ 16.38 ต่อประชากรแสนคน รองลงมาคือ ภาคเหนือ 13.33 ต่อประชากรแสนคน ภาคตะวันออกเฉียงเหนือ 7.73 ต่อประชากรแสนคน และภาคกลาง 4.15 ต่อประชากรแสนคน ตามลำดับ โดยจังหวัดที่มีอัตราป่วยสูงสุดในประเทศคือ จังหวัดนครราชสีมา อัตราป่วย 70.40 ต่อประชากรแสนคน

### สถานการณ์โรคไข้หวัดใหญ่ เขตสุขภาพที่ 9

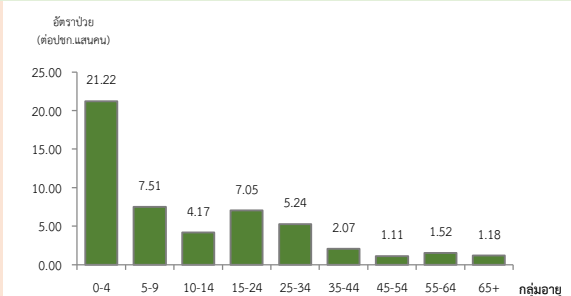
ตั้งแต่วันที่ 1 มกราคม – 23 กรกฎาคม 2565 พบผู้ป่วย 275 ราย อัตราป่วย 4.10 ต่อประชากรแสนคน ไม่มีรายงานผู้เสียชีวิต อัตราส่วนเพศหญิงต่อเพศชาย 1:1.29 พบมากที่สุดในกลุ่มอายุ 0-4 ปี อัตราป่วย 21.22 ต่อประชากรแสนคน รองลงมาคือ กลุ่มอายุ 5-9 ปี อัตราป่วย 7.51 ต่อประชากรแสนคน และกลุ่มอายุ 15-24 ปี อัตราป่วย 7.05 ต่อประชากรแสนคน ตามลำดับดังรูปที่ 1

เปรียบเทียบผู้ป่วยโรคไข้หวัดใหญ่ปี 2565 กับค่ามัธยฐาน 5 ปีย้อนหลัง (2560-2564) ไม่พบความผิดปกติของการเกิดโรคเนื่องจากจำนวนผู้ป่วยต่ำกว่าค่ามัธยฐาน 5 ปีย้อนหลัง ดังรูปที่ 2 แต่พบจังหวัดมีค่าสัดส่วน ILI สูงกว่าร้อยละ 5 จำนวน 1 จังหวัด ได้แก่ จังหวัดบุรีรัมย์ มีค่าสัดส่วน ILI สูงกว่าร้อยละ 5 ในสัปดาห์ที่ 13-25, 27-28 และ 30 ดังรูปที่ 3

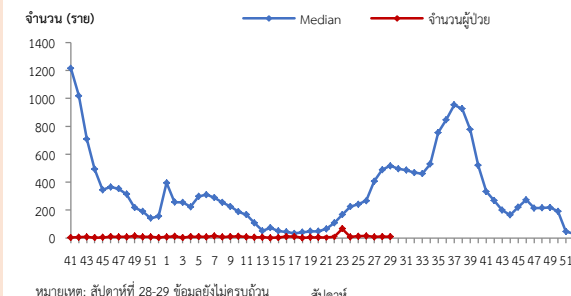
จังหวัดที่มีอัตราป่วยโรคไข้หวัดใหญ่สูงสุดคือ จังหวัดบุรีรัมย์ 8.42 ต่อประชากรแสนคน รองลงมาคือ จังหวัดนครราชสีมา 3.83 ต่อประชากรแสนคน จังหวัดสุรินทร์ 2.33 ต่อประชากรแสนคน และจังหวัดชัยภูมิ 0.80 ต่อประชากรแสนคน รายละเอียดดังตารางที่ 1 เมื่อจำแนกอัตราป่วยโรคไข้หวัดใหญ่ระดับอำเภอพบว่าอำเภอที่มีอัตราป่วยสูงสุดคือ อำเภอบ้านด่าน จังหวัดบุรีรัมย์ 35.68 ต่อประชากรแสนคน รองลงมาคือ อำเภอคูเมือง จังหวัดบุรีรัมย์ 22.12 ต่อประชากรแสนคน และอำเภอชุมพวง จังหวัดนครราชสีมา 21.75 ต่อประชากรแสนคน ตามลำดับ ดังตารางที่ 2

### ข้อเสนอแนะ

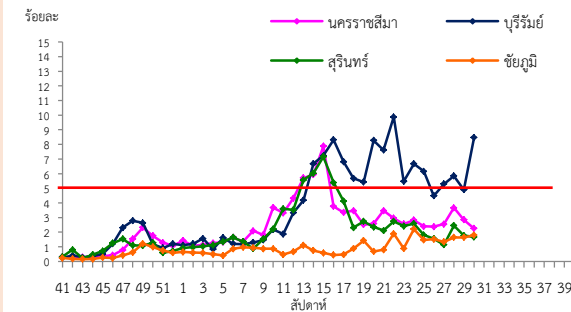
1. โรคไข้หวัดใหญ่เป็นโรคที่มีวิธีการป้องกันและวิธีการรักษาที่มีประสิทธิภาพแต่ต้องเฝ้าระวังในกลุ่มผู้สูงอายุอย่างเข้มข้นเนื่องจากเป็นกลุ่มที่มีอัตราป่วยต่ำแต่มีอัตราป่วยตายสูง โดยเฉพาะกลุ่มผู้สูงอายุที่มีโรคประจำตัวด้วยโรคเรื้อรังซึ่งไม่ได้รับวัคซีนป้องกันโรคไข้หวัดใหญ่
2. เฝ้าระวังผู้ป่วยที่มีอาการ ILI โดยเฉพาะกลุ่มผู้สูงอายุ ถ้าพบผู้ป่วยมีอาการเข้าได้กับโรคไข้หวัดใหญ่ ต้องตรวจทางห้องปฏิบัติการด้วย Rapid test และให้ยา Oseltamivir
3. ในสถานที่ที่มีคนอยู่หนาแน่นและพักค้าง เช่น เรือนจำ ค่ายทหาร โรงเรียน การเข้าค่ายพักแรม ควรมีการคัดกรองผู้ที่มีอาการคล้ายไข้หวัดใหญ่ หากพบผู้ป่วยต้องมีการแยกผู้ป่วยทันที
4. เมื่อมีผู้ป่วยโรคไข้หวัดใหญ่จะต้องดำเนินการสอบสวนโรคเฉพาะรายทุกราย และค้นหาผู้ป่วยเพิ่มเติมในพื้นที่
5. ผู้ป่วยยืนยันไข้หวัดใหญ่เสียชีวิตต้องมีผลทางห้องปฏิบัติการยืนยันเชื้อก่อโรคทุกราย (รวมทั้ง Rapid test)



รูปที่ 1 แผนภูมิอัตราป่วยโรคไข้หวัดใหญ่ต่อประชากรแสนคนตามกลุ่มอายุปี 2565



รูปที่ 2 จำนวนผู้ป่วยโรคไข้หวัดใหญ่จำแนกรายสัปดาห์เปรียบเทียบกับข้อมูลปี 2565 กับค่ามัธยฐาน 5 ปี ย้อนหลัง (2560-2564)



รูปที่ 3 สัดส่วน ILI ต่อผู้ป่วยนอก แยกรายจังหวัด ในเขตสุขภาพที่ 9 ที่มา: ระบบเฝ้าระวังโรคทางระบาดวิทยาของกลุ่มอาการคล้ายไข้หวัดใหญ่ กองระบาดวิทยา กรมควบคุมโรค ข้อมูล ณ วันที่ 29 กรกฎาคม 2565

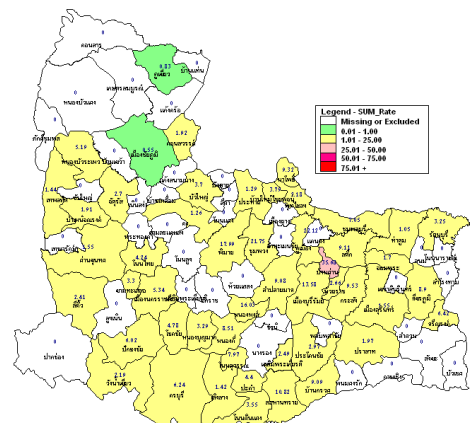
ตารางที่ 1 เปรียบเทียบอัตราป่วยโรคไข้หวัดใหญ่ปี 2565 และปี 2564 ช่วงเวลาเดียวกันแยกรายจังหวัด

จังหวัด	ปี 2565 (1ม.ค.-23 ก.ค. 65)		ปี 2564 (1ม.ค.-23 ก.ค. 64)		อัตราป่วย 65/64 (เท่า)
	Pt. (ราย)	อัตราป่วย*	Pt. (ราย)	อัตราป่วย*	
บุรีรัมย์	133	8.42	321	20.12	0.42
นครราชสีมา	101	3.83	282	10.65	0.36
สุรินทร์	32	2.33	182	13.02	0.18
ชัยภูมิ	9	0.80	70	6.15	0.13

หมายเหตุ \* อัตราป่วยต่อประชากรแสนคน

ตารางที่ 2 อัตราป่วยโรคไข้หวัดใหญ่สูงสุด 10 อันดับแรกในปี 2565 เขตสุขภาพที่ 9

อัตราป่วยสะสม 10 อันดับแรก ระหว่างวันที่ 1 ม.ค. – 23 ก.ค. 2565				
ลำดับ	อำเภอ	จังหวัด	Pt. ราย	อัตราป่วย*
1	บ้านด่าน	บุรีรัมย์	11	35.68
2	คูเมือง	บุรีรัมย์	15	22.12
3	ชุมพวง	นครราชสีมา	18	21.75
4	พิมาย	นครราชสีมา	23	17.99
5	หนองหงส์	บุรีรัมย์	8	16.03
6	เมืองบุรีรัมย์	บุรีรัมย์	30	13.58
7	ละหานทราย	บุรีรัมย์	8	10.82
8	กระสัง	บุรีรัมย์	10	9.53
9	นาโพธิ์	บุรีรัมย์	3	9.32
10	สตึก	บุรีรัมย์	10	9.11



รูปที่ 4 อัตราป่วยโรคไข้หวัดใหญ่ ปี 2565 จำแนกรายอำเภอในเขตสุขภาพที่ 9



## โรคปอดบวม ปี 2565 (วันที่ 24 - 30 กรกฎาคม 2565)

### สถานการณ์โรคปอดบวม ประเทศไทย

ตั้งแต่วันที่ 1 มกราคม – 26 กรกฎาคม 2565 พบผู้ป่วย 99,889 ราย อัตราป่วย 150.95 ต่อประชากรแสนคน มีรายงานผู้เสียชีวิต 113 ราย คิดเป็นอัตราตาย 0.17 ต่อประชากรแสนคน อัตราส่วนเพศหญิงต่อเพศชาย 1:1.08 พบมากที่สุดในกลุ่มอายุ 65 ปีขึ้นไป ร้อยละ 38.31 รองลงมาคือ กลุ่มอายุ 55-64 ปี ร้อยละ 14.64 และกลุ่มอายุ 45-54 ปี ร้อยละ 9.70 ตามลำดับ ภาคที่มีอัตราป่วยสูงสุดคือ ภาคเหนือ 179.13 ต่อประชากรแสนคน รองลงมาคือ ภาคตะวันออกเฉียงเหนือ 177.93 ต่อประชากรแสนคน ภาคใต้ 156.14 ต่อประชากรแสนคน และภาคกลาง 105.68 ต่อประชากรแสนคน ตามลำดับ โดยจังหวัดที่มีอัตราป่วยสูงสุดในประเทศคือ จังหวัดอุบลราชธานี อัตราป่วย 14.99 ต่อประชากรแสนคน

### สถานการณ์โรคปอดบวม เขตสุขภาพที่ 9

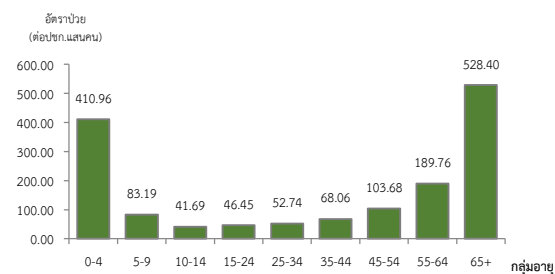
ตั้งแต่วันที่ 1 มกราคม – 23 กรกฎาคม 2565 พบผู้ป่วย 10,499 ราย อัตราป่วย 156.41 ต่อประชากรแสนคน ไม่มีรายงานผู้เสียชีวิต อัตราส่วนเพศชายต่อเพศหญิง 1:1.05 พบมากที่สุดในกลุ่มอายุ 65 ปีขึ้นไป อัตราป่วย 528.40 ต่อประชากรแสนคน รองลงมาคือกลุ่มอายุ 0-4 ปี อัตราป่วย 410.96 ต่อประชากรแสนคน และกลุ่มอายุ 55-64 ปี อัตราป่วย 189.76 ต่อประชากรแสนคน ตามลำดับดังรูปที่ 1

เปรียบเทียบจำนวนผู้ป่วยโรคปอดบวมปี 2565 กับค่ามัธยฐาน 5 ปีย้อนหลัง (2560-2564) พบความผิดปกติของการเกิดโรคโดยมีจำนวนผู้ป่วยมากกว่าค่ามัธยฐาน 5 ปีย้อนหลัง ในสัปดาห์ที่ 11, 16-17 และ 19 แล้วมีแนวโน้มลดลงและต่ำกว่าค่ามัธยฐานตั้งแต่สัปดาห์ที่ 20 ดังรูปที่ 2

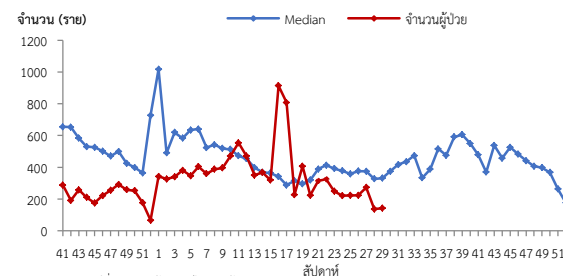
จังหวัดที่มีอัตราป่วยโรคปอดบวมสูงสุดคือ จังหวัดสุรินทร์ 290.87 ต่อประชากรแสนคน รองลงมาคือ จังหวัดบุรีรัมย์ 151.22 ต่อประชากรแสนคน จังหวัดนครราชสีมา 114.38 ต่อประชากรแสนคน และจังหวัดชัยภูมิ 97.48 ต่อประชากรแสนคน รายละเอียดดังตารางที่ 1 เมื่อจำแนกอัตราป่วยโรคปอดบวมในระดับอำเภอพบว่าอำเภอที่มีอัตราป่วยสูงสุดคือ อำเภอนางรอง จังหวัดบุรีรัมย์ 1,126.22 ต่อประชากรแสนคน รองลงมาคือ อำเภอสีขจรภูมิ จังหวัดสุรินทร์ 681.03 ต่อประชากรแสนคน และอำเภอพนมดงรัก จังหวัดสุรินทร์ 659.07 ต่อประชากรแสนคน ตามลำดับรายละเอียดดังตารางที่ 2

### ข้อเสนอแนะ

1. ผู้ป่วยที่เป็นโรคปอดบวมจากไข้หวัดใหญ่ควรให้ยาต้านเชื้อไวรัส
2. หลังจากผู้ป่วยได้รับการวินิจฉัยสาเหตุจากเชื้อแบคทีเรียควรรักษาด้วยยาปฏิชีวนะอย่างเร็วที่สุด
3. ฉีดวัคซีนป้องกันโรคในกลุ่มเสี่ยงคือ เด็กเล็ก ผู้ที่มีอายุ 65 ปีขึ้นไป และผู้ที่มีภาวะภูมิคุ้มกันบกพร่องหรือมีโรคประจำตัวบางอย่าง การฉีดวัคซีนที่ให้แก่ในการลดอัตราการเกิดโรคปอดบวมจากการติดเชื้อได้แก่ วัคซีนป้องกันไข้หวัดใหญ่ และวัคซีนป้องกันโรคปอดอักเสบ
4. อาการปอดบวมเป็นอาการที่พบได้จากหลายโรค ควรทำการตรวจหาเชื้อก่อโรค โดยเฉพาะช่วงที่มีการระบาดของโรคโควิด-19



รูปที่ 1 แผนภูมิอัตราป่วยโรคปอดบวมต่อประชากรแสนคนตามกลุ่มอายุปี 2565



หมายเหตุ: สัปดาห์ที่ 28-29 ข้อมูลไม่ครบถ้วน

รูปที่ 2 จำนวนผู้ป่วยโรคปอดบวมจำแนกรายสัปดาห์เปรียบเทียบกับข้อมูลปี 2565 กับค่ามัธยฐาน 5 ปี ย้อนหลัง (2560-2564)

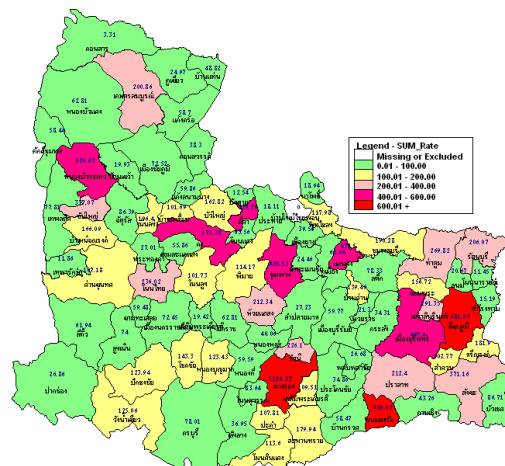
ตารางที่ 1 เปรียบเทียบอัตราป่วยโรคปอดบวม ปี 2565 และปี 2564 ช่วงเวลาเดียวกันแยกรายจังหวัด

จังหวัด	ปี 2565 (1 ม.ค.- 23 ก.ค. 65)		ปี 2564 (1 ม.ค.- 23 ก.ค.64)		อัตราป่วยปี 65/64 (เท่า)
	Pt. (ราย)	อัตรายป่วย*	Pt. (ราย)	อัตรายป่วย*	
สุรินทร์	4,003	290.87	2,021	144.63	2.01
บุรีรัมย์	2,389	151.22	2,982	186.92	0.81
นครราชสีมา	3,013	114.38	2,896	109.38	1.05
ชัยภูมิ	1,094	97.48	1,492	131.10	0.74

หมายเหตุ \* อัตราป่วยต่อประชากรแสนคน

ตารางที่ 2 อัตราป่วยโรคปอดบวม สูงที่สุด 10 อันดับแรกในปี 2565 เขตสุขภาพที่ 9

อัตราป่วยสะสม 10 อันดับแรก ระหว่างวันที่ 1 ม.ค. – 23 ก.ค. 2565				
ลำดับ	อำเภอ	จังหวัด	Pt.ราย	อัตราป่วย*
1	นางรอง	บุรีรัมย์	1,281	1,126.22
2	สีขจรภูมิ	สุรินทร์	918	681.03
3	พนมดงรัก	สุรินทร์	250	659.07
4	คง	นครราชสีมา	455	573.38
5	หนองบัวระเหว	ชัยภูมิ	203	526.62
6	แคนดง	บุรีรัมย์	140	432.50
7	ชุมพวง	นครราชสีมา	353	426.53
8	สีดา	นครราชสีมา	101	426.29
9	เมืองสุรินทร์	สุรินทร์	1050	407.60
10	ซับใหญ่	ชัยภูมิ	59	377.07



รูปที่ 3 อัตราป่วยโรคปอดบวม ปี 2565 จำแนกรายอำเภอในเขตสุขภาพที่ 9

## โรคมือ เท้า ปาก ปี 2565 (วันที่ 24 - 30 กรกฎาคม 2565)

### สถานการณ์โรคมือ เท้า ปาก ประเทศไทย

ตั้งแต่วันที่ 1 มกราคม – 26 กรกฎาคม 2565 พบผู้ป่วยโรคมือ เท้า ปาก 10,294 ราย อัตราป่วย 15.56 ต่อประชากรแสนคน ไม่มีรายงานผู้เสียชีวิต อัตราส่วนเพศหญิงต่อเพศชาย 1:1.08 พบมากที่สุดใในอายุ 3 ปี ร้อยละ 21.50 รองลงมาคือ อายุ 2 ปี ร้อยละ 20.92 และอายุ 1 ปี ร้อยละ 19.22 ตามลำดับ ภาคที่มีอัตราป่วยสูงสุดคือ ภาคใต้ 29.47 ต่อประชากรแสนคน รองลงมาคือ ภาคเหนือ 17.97 ต่อประชากรแสนคน ภาคตะวันออกเฉียงเหนือ 12.25 ต่อประชากรแสนคน และภาคกลาง 11.55 ต่อประชากรแสนคน ตามลำดับ โดยจังหวัดที่มีอัตราป่วยสูงสุดในประเทศ คือ กรุงเทพมหานคร อัตราป่วย 1.20 ต่อประชากรแสนคน

### สถานการณ์โรคมือ เท้า ปาก เขตสุขภาพที่ 9

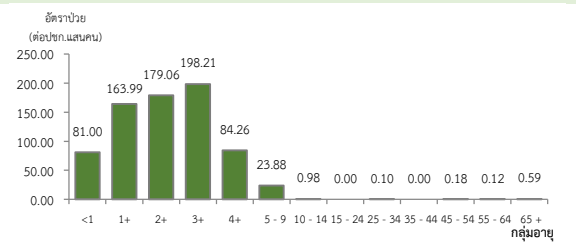
ตั้งแต่วันที่ 1 มกราคม – 23 กรกฎาคม 2565 พบผู้ป่วย 610 ราย อัตราป่วย 9.09 ต่อประชากรแสนคน ไม่มีผู้เสียชีวิต อัตราส่วนเพศหญิงต่อเพศชาย 1:1.07 พบมากที่สุดใในอายุ 3 ปี อัตราป่วย 198.21 ต่อประชากรแสนคน รองลงมาคือ อายุ 2 ปี อัตราป่วย 179.06 ต่อประชากรแสนคน และกลุ่มอายุ 1 ปี อัตราป่วย 163.99 ต่อประชากรแสนคน ดังรูปที่ 1

เปรียบเทียบจำนวนผู้ป่วยโรคมือ เท้า ปาก ปี 2565 กับค่ามัธยฐาน 5 ปีย้อนหลัง (2560-2564) ไม่พบความผิดปกติของการเกิดโรค โดยมีจำนวนผู้ป่วยโรคมือ เท้า ปาก ต่ำกว่าค่ามัธยฐาน 5 ปีย้อนหลัง ตั้งแต่สัปดาห์ที่ 1 แต่พบว่าจำนวนผู้ป่วยมีแนวโน้มเพิ่มขึ้นอย่างต่อเนื่องตั้งแต่สัปดาห์ที่ 24 ดังรูปที่ 2

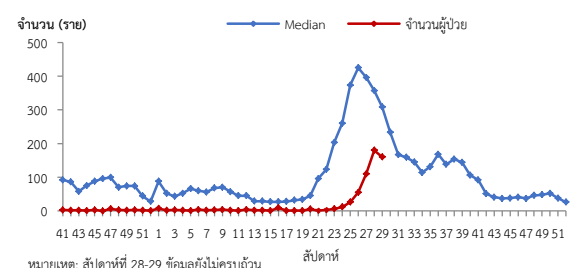
จังหวัดที่มีอัตราป่วยโรคมือ เท้า ปาก สูงสุดคือ จังหวัดสุรินทร์ 18.67 ต่อประชากรแสนคน รองลงมาคือ จังหวัดบุรีรัมย์ 9.68 ต่อประชากรแสนคน จังหวัดชัยภูมิ 9.27 ต่อประชากรแสนคน และจังหวัดนครราชสีมา 3.64 ต่อประชากรแสนคน รายละเอียดดังตารางที่ 1 เมื่อจำแนกอัตราป่วยโรคมือ เท้า ปาก ในระดับอำเภอพบว่าอำเภอที่มีอัตราป่วยสูงสุดคือ อำเภอหนองบัวระเหว จังหวัดชัยภูมิ 90.80 ต่อประชากรแสนคน รองลงมาคือ อำเภอซับใหญ่ จังหวัดชัยภูมิ 89.47 ต่อประชากรแสนคน และอำเภอสังขะ จังหวัดสุรินทร์ 59.57 ต่อประชากรแสนคน ตามลำดับ รายละเอียดดังตารางที่ 2

### ข้อเสนอแนะ

1. ครูพี่เลี้ยงคัดกรองนักเรียนทุกเช้าก่อนเข้าเรียน หากพบเด็กป่วยให้แจ้งผู้ปกครองรับเด็กไปพบแพทย์หรือเจ้าหน้าที่สาธารณสุข และแจ้งเจ้าหน้าที่สาธารณสุขที่รับผิดชอบเมื่อพบนักเรียนที่มีอาการสงสัยโรคมือ เท้า ปาก
2. สอนเด็กล้างมืออย่างถูกวิธี และจัดให้มีจุดล้างมือ พร้อมสบู่หรือเจลล้างมือ รวมถึงทำความสะอาดเครื่องนอน ของเล่น และอุปกรณ์ที่ใช้ส่วนรวมเป็นประจำ
3. ผู้ปกครองควรหมั่นสังเกตอาการบุตรหลานอย่างใกล้ชิด หากมีอาการใช้ร่วมกับแผลในปาก โดยอาจมีหรือไม่มีตุ่มน้ำที่มือหรือเท้าก็ได้ บางรายอาจมีเฉพาะไข้ ควรรีบพาไปพบแพทย์และให้หยุดเรียนจนกว่าจะหายเป็นปกติ และไม่ควรคลุกคลีกับคนอื่นในครอบครัว หลีกเลี่ยงการพาบุตรหลานที่มีอาการป่วยไปในที่ชุมชน เช่น สนามเด็กเล่น บ้านบอล ตลาด ห้างสรรพสินค้า เป็นต้น เพื่อลดการแพร่กระจายเชื้อและป้องกันการระบาดในชุมชน



รูปที่ 1 แผนภูมิอัตราป่วยโรคมือ เท้า ปากต่อประชากรแสนคนตามกลุ่มอายุปี 2565



รูปที่ 2 จำนวนผู้ป่วยโรคมือ เท้า ปากจำแนกรายสัปดาห์เปรียบเทียบกับข้อมูลปี 2565 กับค่ามัธยฐาน 5 ปี ย้อนหลัง (2560-2564)

ตารางที่ 1 เปรียบเทียบอัตราป่วยโรคมือ เท้า ปากปี 2565 และปี 2564 ช่วงเวลาเดียวกันแยกรายจังหวัด

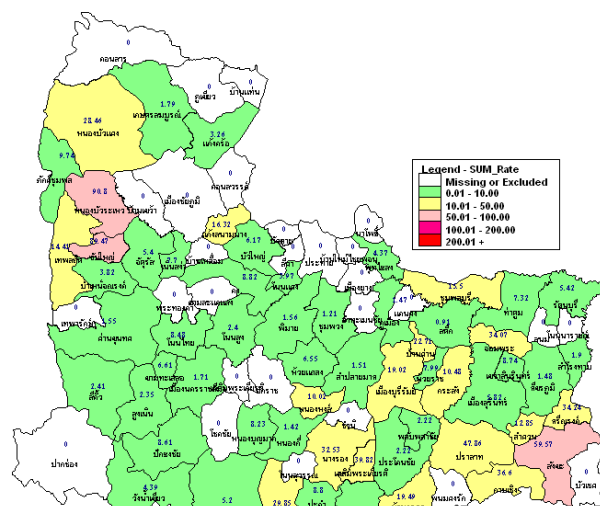
จังหวัด	ปี 2565 (1 ม.ค.–23 ก.ค. 65)		ปี 2564 (1 ม.ค.–23 ก.ค. 64)		อัตราป่วย ปี 65/64 (เท่า)
	Pt. (ราย)	อัตรา ป่วย*	Pt. (ราย)	อัตรา ป่วย*	
สุรินทร์	257	18.67	69	4.94	3.78
บุรีรัมย์	153	9.68	217	13.60	0.71
ชัยภูมิ	104	9.27	265	23.29	0.40
นครราชสีมา	96	3.64	974	36.79	0.10

หมายเหตุ \* อัตราป่วยต่อประชากรแสนคน

ตารางที่ 2 อัตราป่วยโรคมือ เท้า ปากสูงสุด 10 อันดับแรกในปี 2565 เขตสุขภาพที่ 9

อัตราป่วยสะสม 10 อันดับแรก ระหว่างวันที่ 1 ม.ค. – 23 ก.ค. 2565				
ลำดับ	อำเภอ	จังหวัด	Pt.ราย	อัตราป่วย*
1	หนองบัวระเหว	ชัยภูมิ	35	90.80
2	ซับใหญ่	ชัยภูมิ	14	89.47
3	สังขะ	สุรินทร์	78	59.57
4	ปราสาท	สุรินทร์	73	47.86
5	เฉลิมพระเกียรติ	บุรีรัมย์	16	39.82
6	กาบเชิง	สุรินทร์	22	36.60
7	ศรีณรงค์	สุรินทร์	16	34.24
8	จอมพระ	สุรินทร์	20	34.07
9	นางรอง	บุรีรัมย์	37	32.53
10	เสิงสาง	นครราชสีมา	21	29.85

นางสาวกาญจนา ชัยวรรณ	นักวิชาการสาธารณสุขชำนาญการ/ผู้จัดทำ
นางนันทนา แต่ประเสริฐ	นักวิชาการสาธารณสุขชำนาญการพิเศษ/ผู้ตรวจทาน



รูปที่ 3 อัตราป่วยโรคมือ เท้า ปาก ปี 2565 จำแนกรายอำเภอในเขตสุขภาพที่ 9