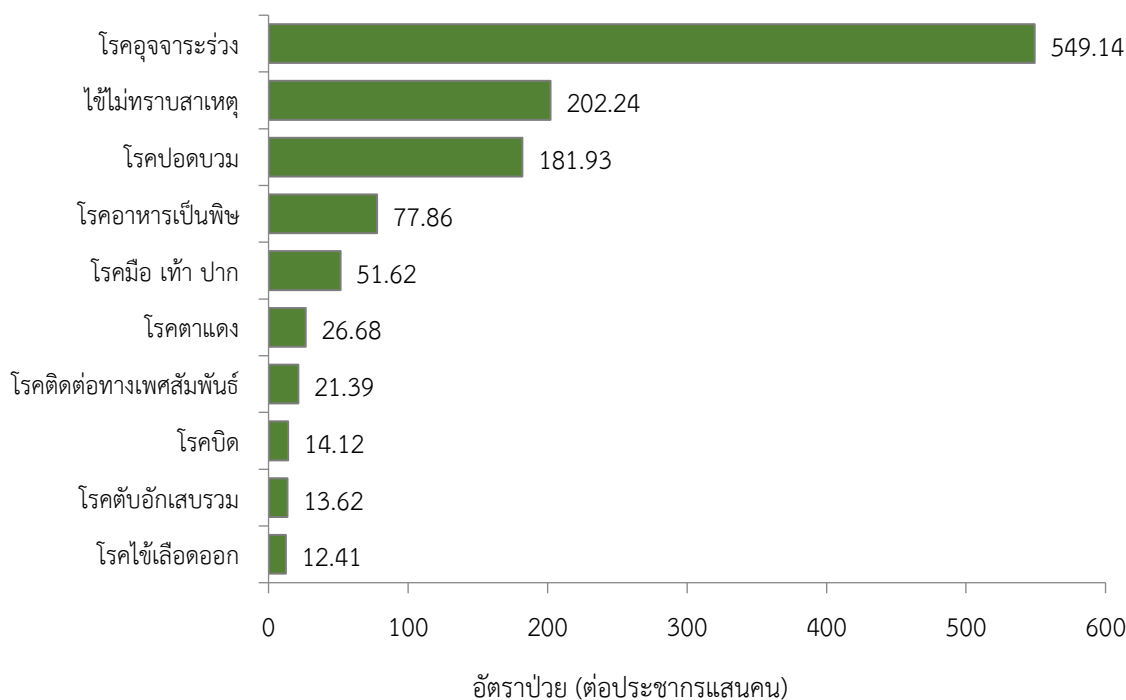


## สถานการณ์โรคสำคัญที่เฝ้าระวังทางระบาดวิทยาในพื้นที่เขตสุขภาพที่ 9 สัปดาห์ที่ 33 ปีพ.ศ. 2565 (วันที่ 14 – 20 สิงหาคม 2565)

การวิเคราะห์สถานการณ์ใช้ข้อมูลสะสมตั้งแต่สัปดาห์ที่ 1-32 (วันที่ 1 มกราคม - 13 สิงหาคม 2565) เขตสุขภาพที่ 9 ได้รับรายงานผู้ป่วยในระบบเฝ้าระวัง 506 จากเครือข่าย 4 จังหวัด (นครราชสีมา ชัยภูมิ สุรินทร์ และบุรีรัมย์) มีรายงานผู้เสียชีวิตโรคไข้เลือดออก 1 ราย (นครราชสีมา)

### 10 อันดับโรคที่มีอัตราป่วยต่อประชากรแสนคนสูงสุด

10 อันดับโรคที่มีอัตราป่วยต่อประชากรแสนคนสูงสุด คือ โรคอุจจาระร่วง 549.14 ต่อประชากรแสนคน ไข้ไม่ทราบสาเหตุ 202.24 ต่อประชากรแสนคน โรคปอดบวม 181.93 ต่อประชากรแสนคน โรคอาหารเป็นพิษ 77.86 ต่อประชากรแสนคน โรคมือ เท้า ปาก 51.62 ต่อประชากรแสนคน โรคตาแดง 26.68 ต่อประชากรแสนคน โรคติดต่อทางเพศสัมพันธ์ 21.39 ต่อประชากรแสนคน โรคบิด 14.12 ต่อประชากรแสนคน โรคตับอักเสบรวม 13.62 ต่อประชากรแสนคน และโรคไข้เลือดออก 12.41 ต่อประชากรแสนคน ตามลำดับ ดังรูปที่ 1



รูปที่ 1 10 อันดับโรคที่มีอัตราป่วยต่อประชากรแสนคนสูงสุดในพื้นที่เขตสุขภาพที่ 9  
ที่มา: รายงาน 506 สำนักงานสาธารณสุขจังหวัดในพื้นที่ข้อมูล ณ วันที่ 19 สิงหาคม 2565

โรคที่เป็นปัญหาทางสาธารณสุขในพื้นที่เขตสุขภาพที่ 9 มีดังนี้

## โรคซิฟิลิส ปี 2565 (วันที่ 14 - 20 สิงหาคม 2565)

### สถานการณ์โรคซิฟิลิส ประเทศไทย

ตั้งแต่วันที่ 1 มกราคม - 16 สิงหาคม 2565 มีผู้ป่วยโรคซิฟิลิส จำนวน 7,541 ราย อัตราป่วย 11.35 ต่อประชากรแสนคน ไม่มีรายงานผู้เสียชีวิต อัตราส่วนเพศหญิงต่อเพศชาย 1:1.36 พบมากที่สุดในกลุ่มอายุ 15-24 ปี ร้อยละ 39.57 รองลงมาคือ กลุ่มอายุ 25-34 ปี ร้อยละ 26.56 และกลุ่มอายุ 35-44 ปี ร้อยละ 12.49 ตามลำดับ ภาคที่มีอัตราป่วยสูงสุดคือ ภาคกลาง 15.70 ต่อประชากรแสนคน รองลงมาคือ ภาคเหนือ 12.78 ต่อประชากรแสนคน ภาคตะวันออกเฉียงเหนือ 7.79 ต่อประชากรแสนคน และภาคใต้ 7.35 ต่อประชากรแสนคน ตามลำดับ โดยจังหวัดที่มีอัตราป่วยสูงสุดในประเทศคือ จังหวัดจันทบุรี อัตราป่วย 38.77 ต่อประชากรแสนคน

### สถานการณ์โรคซิฟิลิสเขตสุขภาพที่ 9

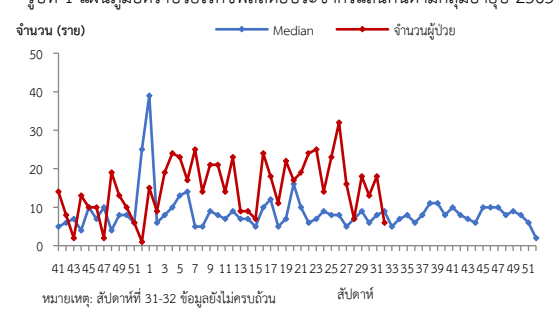
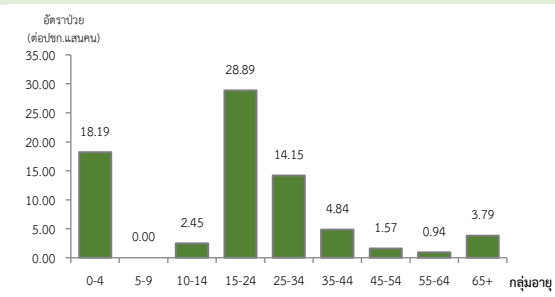
ตั้งแต่วันที่ 1 มกราคม-13 สิงหาคม 2565 พบผู้ป่วย 557 ราย อัตราป่วย 8.30 ต่อประชากรแสนคน ไม่มีรายงานผู้เสียชีวิต อัตราส่วนเพศหญิงต่อเพศชาย 1:1.10 พบมากที่สุดในกลุ่มอายุ 15-24 ปี อัตราป่วย 28.89 ต่อประชากรแสนคน รองลงมาคือ กลุ่มอายุ 0-4 ปี อัตราป่วย 18.19 ต่อประชากรแสนคน และกลุ่มอายุ 25-34 ปี อัตราป่วย 14.15 ต่อประชากรแสนคน ดังรูปที่ 1

เปรียบเทียบจำนวนผู้ป่วยโรคซิฟิลิสปี 2565 กับค่ามัธยฐาน 5 ปีย้อนหลัง (2560-2564) พบความผิดปกติของการเกิดโรคโดยมีจำนวนผู้ป่วยมากกว่าค่ามัธยฐาน 5 ปีย้อนหลัง ตั้งแต่วันที่ 2-31 ดังรูปที่ 2

จังหวัดที่มีอัตราป่วยโรคซิฟิลิสสูงสุดคือ จังหวัดสุรินทร์ 14.53 ต่อประชากรแสนคน รองลงมาคือ จังหวัดบุรีรัมย์ 8.48 ต่อประชากรแสนคน จังหวัดชัยภูมิ 6.06 ต่อประชากรแสนคน และจังหวัดนครราชสีมา 5.88 ต่อประชากรแสนคน รายละเอียดดังตารางที่ 1 เมื่อจำแนกอัตราป่วยโรคซิฟิลิสระดับอำเภอพบว่าอำเภอที่มีอัตราป่วยสูงที่สุดคือ อำเภอหนองบัวระเหว จังหวัดชัยภูมิ 57.07 ต่อประชากรแสนคน รองลงมาคือ อำเภอขามเฒ่า จังหวัดบุรีรัมย์ 39.57 ต่อประชากรแสนคน และอำเภอเมือง จังหวัดสุรินทร์ 36.49 ต่อประชากรแสนคน ตามลำดับ รายละเอียดดังตารางที่ 2

### ข้อเสนอแนะ

1. ขยายความครอบคลุมและเพิ่มความต่อเนื่องในการสื่อสาร การใช้ถุงยางอนามัยเพื่อการป้องกันโรคในกลุ่มเยาวชนและกลุ่มเสี่ยงอื่นๆ
2. รมรณรงค์ให้ความรู้และส่งเสริมให้หญิงตั้งครรภ์เข้าถึงบริการฝากครรภ์ก่อน 12 สัปดาห์ และรับการตรวจเลือดหาโรคซิฟิลิส ได้ 2 ครั้ง ต่อการตั้งครรภ์แต่ละครั้ง
3. ติดตามหญิงตั้งครรภ์ที่พบโรคซิฟิลิส และสามีหรือคู่นอนเพศสัมพันธ์ ให้ได้รับการรักษาอย่างทันท่วงที เนื่องจากซิฟิลิสเป็นโรคที่รักษาหายด้วยยาเพนนิซิลิน ทำให้สามารถป้องกันการถ่ายทอดซิฟิลิสจากแม่สู่ลูกได้
4. ดำเนินการเฝ้าระวังและวิเคราะห์สถานการณ์โรคซิฟิลิสอย่างต่อเนื่อง โดยเฉพาะซิฟิลิสแต่กำเนิด (Congenital syphilis) ซึ่งเกิดจากการติดเชื้อซิฟิลิสในหญิงตั้งครรภ์ทั้งการติดเชื้อก่อนหรือระหว่างตั้งครรภ์ โดยอาจมีภาวะแทรกซ้อนต่อการตั้งครรภ์และต่อทารกสูง



รูปที่ 2 จำนวนผู้ป่วยโรคซิฟิลิสจำแนกรายสัปดาห์เปรียบเทียบข้อมูลปี 2565 กับค่ามัธยฐาน 5 ปี ย้อนหลัง (2560-2564)

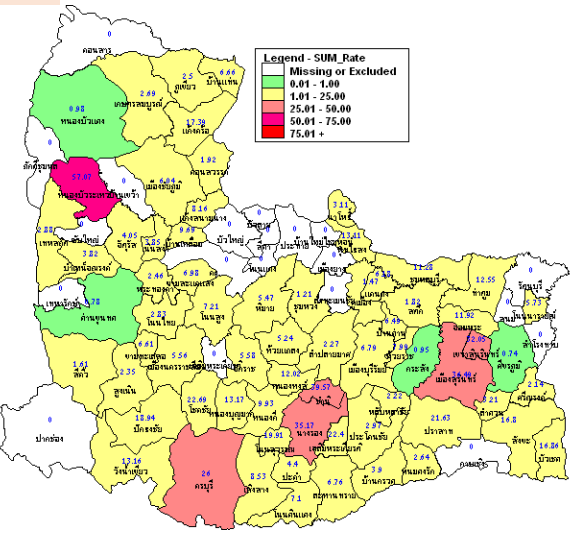
ตารางที่ 1 เปรียบเทียบอัตราป่วยโรคซิฟิลิส ปี 2565 และปี 2564 ช่วงเวลาเดียวกันแยกรายจังหวัด

จังหวัด	ปี 2565 (1 ม.ค.-13 ส.ค.65)		ปี 2564 (1 ม.ค.-13 ส.ค.64)		อัตราป่วยปี 65/64 (เท่า)
	Pt. (ราย)	อัตรายป่วย*	Pt. (ราย)	อัตรายป่วย*	
สุรินทร์	200	14.53	70	5.01	2.90
บุรีรัมย์	134	8.48	171	10.72	0.79
ชัยภูมิ	68	6.06	44	3.87	1.57
นครราชสีมา	155	5.88	147	5.55	1.06

หมายเหตุ \* อัตราป่วยต่อประชากรแสนคน

ตารางที่ 2 อัตราป่วยโรคซิฟิลิสสูงที่สุด 10 อันดับแรกในปี 2565 เขตสุขภาพที่ 9

อัตราป่วยสะสม 10 อันดับแรก ระหว่างวันที่ 1 ม.ค. - 13 ส.ค. 2565				
ลำดับ	อำเภอ	จังหวัด	Pt.ราย	อัตราป่วย*
1	หนองบัวระเหว	ชัยภูมิ	22	57.07
2	ขามเฒ่า	บุรีรัมย์	14	39.57
3	เมืองสุรินทร์	สุรินทร์	94	36.49
4	นางรอง	บุรีรัมย์	40	35.17
5	เขวาสินรินทร์	สุรินทร์	11	32.05
6	นครบุรี	นครราชสีมา	25	26.00
7	โชคชัย	นครราชสีมา	19	22.69
8	เฉลิมพระเกียรติ	บุรีรัมย์	9	22.40
9	ปราสาท	สุรินทร์	33	21.63
10	โนนสุวรรณ	บุรีรัมย์	5	19.91



รูปที่ 3 อัตราป่วยโรคซิฟิลิส ปี 2565 จำแนกรายอำเภอในเขตสุขภาพที่ 9

## โรคไข้เลือดออก ปี 2565 (วันที่ 14 - 20 สิงหาคม 2565)

### สถานการณ์โรคไข้เลือดออกประเทศไทย

ตั้งแต่วันที่ 1 มกราคม - 16 สิงหาคม 2565 พบผู้ป่วยโรคไข้เลือดออก 17,412 ราย อัตราป่วย 26.22 ต่อประชากรแสนคน มีรายงานผู้เสียชีวิต 14 ราย คิดเป็น อัตราตาย 0.02 ต่อประชากรแสนคน อัตราส่วนเพศชายต่อเพศหญิง 1:1 พบมากที่สุดในกลุ่มอายุ 15-24 ปี ร้อยละ 23.40 รองลงมาคือ กลุ่มอายุ 10-14 ปี ร้อยละ 19.06 และกลุ่มอายุ 25-34 ปี ร้อยละ 15.28 ตามลำดับ ภาคที่มีอัตราป่วยสูงสุดคือ ภาคเหนือ 70.48 ต่อประชากรแสนคน รองลงมาคือ ภาคตะวันออกเฉียงเหนือ 17.42 ต่อประชากรแสนคน ภาคกลาง 17.31 ต่อประชากรแสนคน และภาคใต้ 11.48 ต่อประชากรแสนคน ตามลำดับ โดยจังหวัดที่มีอัตราป่วยสูงสุดในประเทศคือ จังหวัดแม่ฮ่องสอน อัตราป่วย 1,575.21 ต่อประชากรแสนคน

### สถานการณ์โรคไข้เลือดออกเขตสุขภาพที่ 9

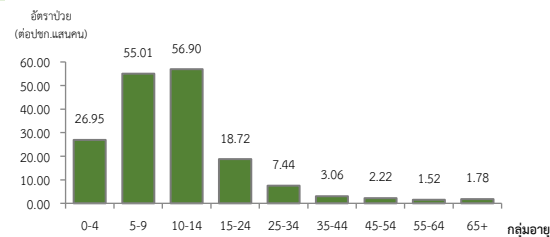
ตั้งแต่วันที่ 1 มกราคม - 13 สิงหาคม 2565 พบผู้ป่วย 833 ราย อัตราป่วย 12.41 ต่อประชากรแสนคน มีรายงานผู้เสียชีวิต 1 ราย (นครราชสีมา) อัตราป่วยตายร้อยละ 0.12 อัตราส่วนเพศชายต่อเพศหญิง 1:1.02 พบมากที่สุดในกลุ่มอายุ 10-14 ปี อัตราป่วย 56.90 ต่อประชากรแสนคน รองลงมาคือ กลุ่มอายุ 5-9 ปี อัตราป่วย 55.01 ต่อประชากรแสนคน และกลุ่มอายุ 0-4 ปี อัตราป่วย 26.95 ต่อประชากรแสนคน ตามลำดับ ดังรูปที่ 1

เปรียบเทียบจำนวนผู้ป่วยโรคไข้เลือดออกปี 2565 กับค่ามัธยฐาน 5 ปีย้อนหลัง (2560-2564) ไม่พบความผิดปกติของการเกิดโรค จำนวนผู้ป่วยต่ำกว่าค่ามัธยฐานอย่างต่อเนื่องแต่พบว่าจำนวนผู้ป่วยมีแนวโน้มเพิ่มขึ้นตั้งแต่สัปดาห์ที่ 20 และลดลงในสัปดาห์ที่ 28 ดังรูปที่ 2

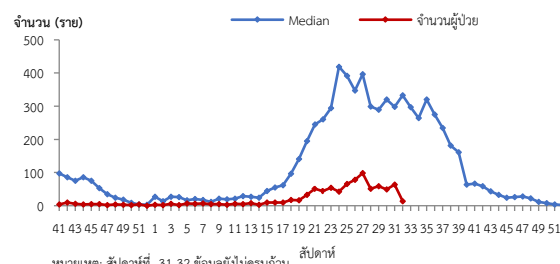
จังหวัดที่มีอัตราป่วยโรคไข้เลือดออกสูงสุดคือ จังหวัดสุรินทร์ 27.68 ต่อประชากรแสนคน รองลงมาคือ จังหวัดนครราชสีมา 12.64 ต่อประชากรแสนคน จังหวัดชัยภูมิ 8.73 ต่อประชากรแสนคน และจังหวัดบุรีรัมย์ 1.33 ต่อประชากรแสนคน เมื่อจำแนกอัตราป่วยโรคไข้เลือดออกในระดับอำเภอพบว่า อำเภอที่มีอัตราป่วยสูงสุดคือ อำเภอเวาสิรินทร์ จังหวัดสุรินทร์ 206.86 ต่อประชากรแสนคน รองลงมาคือ อำเภอบัวลาย จังหวัดนครราชสีมา 100.29 ต่อประชากรแสนคน และอำเภอศีขรภูมิ จังหวัดสุรินทร์ 99.41 ต่อประชากรแสนคน ตามลำดับ รายละเอียดดังตารางที่ 2

### ข้อเสนอแนะ

1. ฝ้าระวังผู้ป่วยโดยเฉพาะเด็กเล็กในศูนย์เด็กเล็กและกลุ่มนักเรียน ถ้าพบผู้ป่วยจะต้องสอบสวนโรคเฉพาะรายทุกราย และดำเนินการควบคุมโรคตามมาตรการ 0 3 7
2. ควบคุมค่าดัชนีลูกน้ำยุงลายไม่ให้เกินเกณฑ์มาตรฐานที่กำหนด (HI≤5, CI=0)
3. ประชาสัมพันธ์มาตรการ 3 เก็บ ป้องกัน 3 โรค และ 5ป 1ข เพื่อควบคุมโรคไข้เลือดออก
4. สร้างความเข้าใจและความตระหนักในการควบคุม ป้องกันโรคไข้เลือดออกในบ้านตนเอง ครอบครัวตนเอง คนในครอบครัวต้องเป็นผู้ดูแลตนเองเป็นอันดับแรกหรือที่เรียกว่า “บ้านใครบ้านมัน”



รูปที่ 1 แผนภูมิอัตราป่วยโรคไข้เลือดออกต่อประชากรแสนคนตามกลุ่มอายุปี 2565



รูปที่ 2 จำนวนผู้ป่วยโรคไข้เลือดออกจำแนกรายสัปดาห์เปรียบเทียบกับข้อมูลปี 2565 กับค่ามัธยฐาน 5 ปีย้อนหลัง (2560-2564)

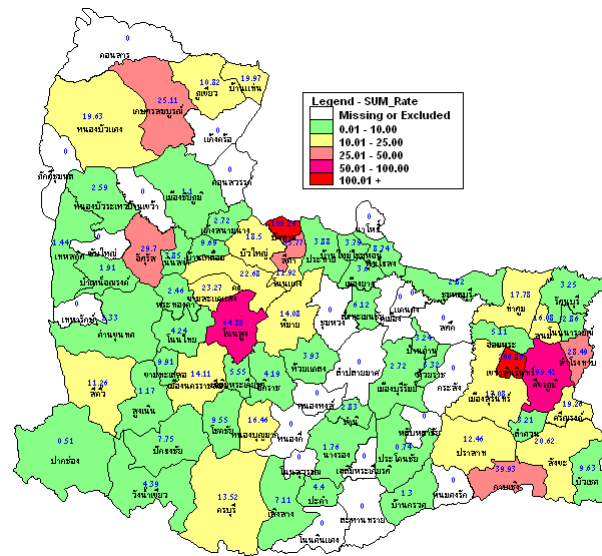
ตารางที่ 1 เปรียบเทียบอัตราป่วยโรคไข้เลือดออกปี 2565 และปี 2564 ช่วงเวลาเดียวกันแยกรายจังหวัด

จังหวัด	ปี 2565 (1 ม.ค.-13 ส.ค.65)		ปี 2564 (1 ม.ค.-13 ส.ค.64)		อัตราป่วย ปี 65/64 (เท่า)
	Pt. (ราย)	อัตรา ป่วย*	Pt. (ราย)	อัตรา ป่วย*	
สุรินทร์	381	27.68	352	25.19	1.09
นครราชสีมา	333	12.64	116	4.38	2.89
ชัยภูมิ	98	8.73	26	2.28	3.83
บุรีรัมย์	21	1.33	35	2.19	0.61

หมายเหตุ \* อัตราป่วยต่อประชากรแสนคน

ตารางที่ 2 อัตราป่วยโรคไข้เลือดออกสูงสุด 10 อันดับแรก ระหว่างวันที่ 1 ม.ค. - 13 ส.ค.2565 เขตสุขภาพที่ 9

อัตราป่วยสะสม 10 อันดับแรก ระหว่างวันที่ 1 ม.ค. - 13 ส.ค.2565				
ลำดับ	อำเภอ	จังหวัด	Pt.ราย	อัตราป่วย*
1	เวาสิรินทร์	สุรินทร์	71	206.86
2	บัวลาย	นครราชสีมา	24	100.29
3	ศีขรภูมิ	สุรินทร์	134	99.41
4	โนนสูง	นครราชสีมา	81	64.88
5	กาบเชิง	สุรินทร์	24	39.93
6	สีดา	นครราชสีมา	8	33.77
7	จัตุรัส	ชัยภูมิ	22	29.70
8	ลำโรงทับ	สุรินทร์	15	28.49
9	เกษตรสมบูรณ์	ชัยภูมิ	28	25.11
10	ขามสะแกแสง	นครราชสีมา	10	23.27



รูปที่ 3 อัตราป่วยโรคไข้เลือดออกปี 2565 จำแนกรายอำเภอในเขตสุขภาพที่ 9

## โรคไข้หวัดใหญ่ ปี 2565 (วันที่ 14 - 20 สิงหาคม 2565)

### สถานการณ์โรคไข้หวัดใหญ่ประเทศไทย

ตั้งแต่วันที่ 1 มกราคม - 17 สิงหาคม 2565 พบผู้ป่วย 16,984 ราย อัตราป่วย 25.57 ต่อประชากรแสนคน ไม่มีรายงานผู้เสียชีวิต อัตราส่วนเพศชายต่อเพศหญิง 1:1.21 พบมากที่สุดในกลุ่มอายุ 0-4 ปี ร้อยละ 18.79 รองลงมาคือ กลุ่มอายุ 25-34 ปี ร้อยละ 18.75 และกลุ่มอายุ 15-24 ปี ร้อยละ 15.09 ตามลำดับ ภาคที่มีอัตราป่วยสูงสุดคือ ภาคตะวันออกเฉียงเหนือ 47.72 ต่อประชากรแสนคน รองลงมาคือ ภาคใต้ 29.67 ต่อประชากรแสนคน ภาคเหนือ 19.45 ต่อประชากรแสนคน และภาคกลาง 5.77 ต่อประชากรแสนคน ตามลำดับ โดยจังหวัดที่มีอัตราป่วยสูงสุดในประเทศคือ จังหวัดอุดรธานี อัตราป่วย 531.87 ต่อประชากรแสนคน

### สถานการณ์โรคไข้หวัดใหญ่เขตสุขภาพที่ 9

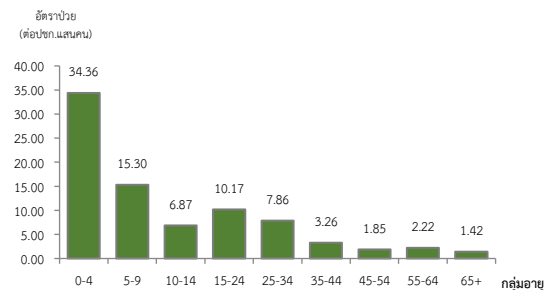
ตั้งแต่วันที่ 1 มกราคม - 13 สิงหาคม 2565 พบผู้ป่วย 434 ราย อัตราป่วย 6.47 ต่อประชากรแสนคน ไม่มีรายงานผู้เสียชีวิต อัตราส่วนเพศชายต่อเพศหญิง 1:1.30 พบมากที่สุดในกลุ่มอายุ 0-4 ปี อัตราป่วย 34.36 ต่อประชากรแสนคน รองลงมาคือ กลุ่มอายุ 5-9 ปี อัตราป่วย 15.30 ต่อประชากรแสนคน และกลุ่มอายุ 15-24 ปี อัตราป่วย 10.17 ต่อประชากรแสนคน ตามลำดับดังรูปที่ 1

เปรียบเทียบผู้ป่วยโรคไข้หวัดใหญ่ปี 2565 กับค่ามัธยฐาน 5 ปีย้อนหลัง (2560-2564) ไม่พบความผิดปกติของการเกิดโรคเนื่องจากจำนวนผู้ป่วยต่ำกว่าค่ามัธยฐาน 5 ปีย้อนหลัง ดังรูปที่ 2 แต่พบจังหวัดมีค่าสัดส่วน ILI สูงกว่าร้อยละ 5 จำนวน 1 จังหวัดได้แก่ จังหวัดบุรีรัมย์มีค่าสัดส่วน ILI สูงกว่าร้อยละ 5 ในสัปดาห์ที่ 13-25, 27-28 และ 30-32 ดังรูปที่ 3

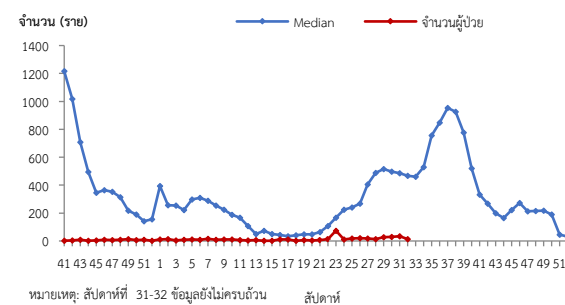
จังหวัดที่มีอัตราป่วยโรคไข้หวัดใหญ่สูงสุดคือ จังหวัดบุรีรัมย์ 9.56 ต่อประชากรแสนคน รองลงมาคือ จังหวัดนครราชสีมา 7.52 ต่อประชากรแสนคน จังหวัดสุรินทร์ 5.09 ต่อประชากรแสนคน และจังหวัดชัยภูมิ 1.34 ต่อประชากรแสนคน รายละเอียดดังตารางที่ 1 เมื่อจำแนกอัตราป่วยโรคไข้หวัดใหญ่ระดับอำเภอพบว่าอำเภอที่มีอัตราป่วยสูงสุดคือ อำเภอสำโรงทาบ จังหวัดสุรินทร์ 47.48 ต่อประชากรแสนคน รองลงมาคือ อำเภอบ้านด่าน จังหวัดบุรีรัมย์ 35.68 ต่อประชากรแสนคน และอำเภอพิมาย จังหวัดนครราชสีมา 24.24 ต่อประชากรแสนคน ตามลำดับดังตารางที่ 2

### ข้อเสนอแนะ

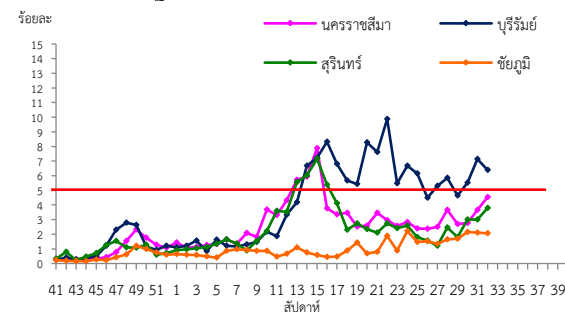
1. โรคไข้หวัดใหญ่เป็นโรคที่มีวิธีการป้องกันและวิธีการรักษาที่มีประสิทธิภาพแต่ต้องเฝ้าระวังในกลุ่มผู้สูงอายุอย่างเข้มข้นเนื่องจากเป็นกลุ่มที่มีอัตราป่วยต่ำแต่มีอัตราป่วยตายสูง โดยเฉพาะกลุ่มผู้สูงอายุที่มีโรคประจำตัวด้วยโรคเรื้อรังซึ่งไม่ได้รับวัคซีนป้องกันโรคไข้หวัดใหญ่
2. เฝ้าระวังผู้ป่วยที่มีอาการ ILI โดยเฉพาะกลุ่มผู้สูงอายุถ้าพบผู้ป่วยที่มีอาการเข้าได้กับโรคไข้หวัดใหญ่ ต้องตรวจทางห้องปฏิบัติการด้วย Rapid test และให้ยา Oseltamivir
3. ในสถานที่ที่มีคนอยู่หนาแน่นและพักค้าง เช่น เรือนจำ ค่ายทหาร โรงเรียน การเข้าค่ายพักแรม ควรมีการคัดกรองผู้ที่มีอาการคล้ายไข้หวัดใหญ่ หากพบผู้ป่วยต้องมีการแยกผู้ป่วยทันที
4. เมื่อมีผู้ป่วยโรคไข้หวัดใหญ่จะต้องดำเนินการสอบสวนโรคเฉพาะรายทุกราย และค้นหาผู้ป่วยเพิ่มเติมในพื้นที่
5. ผู้ป่วยยืนยันไข้หวัดใหญ่เสียชีวิตต้องมีผลทางห้องปฏิบัติการยืนยันเชื้อก่อโรคทุกราย (รวมทั้ง Rapid test)



รูปที่ 1 แผนภูมิอัตราป่วยโรคไข้หวัดใหญ่ต่อประชากรแสนคนตามกลุ่มอายุปี 2565



รูปที่ 2 จำนวนผู้ป่วยโรคไข้หวัดใหญ่จำแนกรายสัปดาห์เปรียบเทียบกับข้อมูลปี 2565 กับค่ามัธยฐาน 5 ปีย้อนหลัง (2560-2564)



รูปที่ 3 สัดส่วน ILI ต่อผู้ป่วยนอก แยกรายจังหวัด ในเขตสุขภาพที่ 9 ที่มา: ระบบเฝ้าระวังโรคทางระบาดวิทยาของกลุ่มอาการคล้ายไข้หวัดใหญ่ กองระบาดวิทยา กรมควบคุมโรคข้อมูล ณ วันที่ 11 สิงหาคม 2565

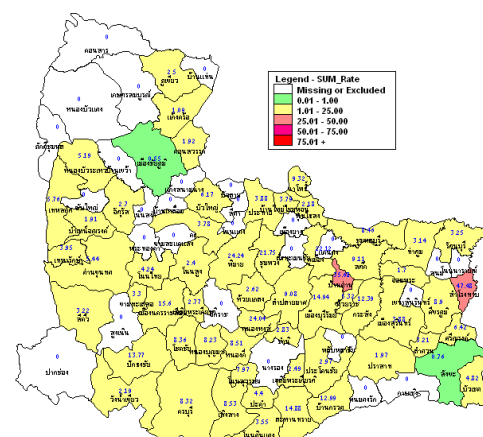
ตารางที่ 1 เปรียบเทียบอัตราป่วยโรคไข้หวัดใหญ่ปี 2565 และปี 2564 ช่วงเวลาเดียวกันแยกรายจังหวัด

จังหวัด	ปี 2565 (1ม.ค.-13 ส.ค. 65)		ปี 2564 (1ม.ค.-13 ส.ค. 64)		อัตราป่วย (เท่า)
	Pt. (ราย)	อัตราป่วย*	Pt. (ราย)	อัตราป่วย*	
บุรีรัมย์	151	9.56	322	20.18	0.47
นครราชสีมา	198	7.52	292	11.03	0.68
สุรินทร์	70	5.09	195	13.96	0.36
ชัยภูมิ	15	1.34	71	6.24	0.21

หมายเหตุ \* อัตราป่วยต่อประชากรแสนคน

ตารางที่ 2 อัตราป่วยโรคไข้หวัดใหญ่สูงสุด 10 อันดับแรกในปี 2565 เขตสุขภาพที่ 9

อัตราป่วยสะสม 10 อันดับแรก ระหว่างวันที่ 1 ม.ค. - 13 ส.ค. 2565				
ลำดับ	อำเภอ	จังหวัด	Pt. ราย	อัตราป่วย*
1	สำโรงทาบ	สุรินทร์	25	47.48
2	บ้านด่าน	บุรีรัมย์	11	35.68
3	พิมาย	นครราชสีมา	31	24.24
4	หนองหงส์	บุรีรัมย์	12	24.04
5	คูเมือง	บุรีรัมย์	15	22.12
6	ชุมพวง	นครราชสีมา	18	21.75
7	เมืองนครราชสีมา	นครราชสีมา	73	15.60
8	เมืองบุรีรัมย์	บุรีรัมย์	33	14.94
9	ละหานทราย	บุรีรัมย์	11	14.88
10	ปักธงชัย	นครราชสีมา	16	13.77



รูปที่ 4 อัตราป่วยโรคไข้หวัดใหญ่ ปี 2565 จำแนกรายอำเภอในเขตสุขภาพที่ 9



## โรคปอดบวม ปี 2565 (วันที่ 14 - 20 สิงหาคม 2565)

### สถานการณ์โรคปอดบวม ประเทศไทย

ตั้งแต่วันที่ 1 มกราคม – 17 สิงหาคม 2565 พบผู้ป่วย 113,101 ราย อัตราป่วย 170.30 ต่อประชากรแสนคน มีรายงานผู้เสียชีวิต 118 ราย คิดเป็นอัตรายาย 0.18 ต่อประชากรแสนคน อัตราส่วนเพศชายต่อเพศชาย 1:1.09 พบมากที่สุดในกลุ่มอายุ 65 ปีขึ้นไป ร้อยละ 38.10 รองลงมาคือ กลุ่มอายุ 0-4 ปี ร้อยละ 17.13 และกลุ่มอายุ 55-64 ปี ร้อยละ 14.39 ตามลำดับ ภาคที่มีอัตราป่วยสูงสุดคือ ภาคตะวันออกเฉียงเหนือ 203.95 ต่อประชากรแสนคน รองลงมาคือ ภาคเหนือ 200.61 ต่อประชากรแสนคน ภาคใต้ 179.48 ต่อประชากรแสนคน และภาคกลาง 117.95 ต่อประชากรแสนคน ตามลำดับ โดยจังหวัดที่มีอัตราป่วยสูงสุดในประเทศ คือ จังหวัดสระบุรี อัตราป่วย 903.07 ต่อประชากรแสนคน

### สถานการณ์โรคปอดบวม เขตสุขภาพที่ 9

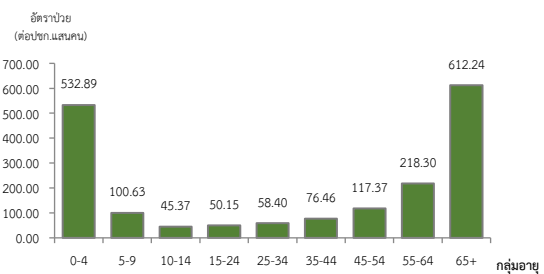
ตั้งแต่วันที่ 1 มกราคม – 13 สิงหาคม 2565 พบผู้ป่วย 12,212 ราย อัตราป่วย 181.93 ต่อประชากรแสนคน ไม่มีรายงานผู้เสียชีวิต อัตราส่วนเพศชายต่อเพศหญิง 1:1.02 พบมากที่สุดในกลุ่มอายุ 65 ปีขึ้นไป อัตราป่วย 612.24 ต่อประชากรแสนคน รองลงมาคือ กลุ่มอายุ 0-4 ปี อัตราป่วย 532.89 ต่อประชากรแสนคน และกลุ่มอายุ 55-64 ปี อัตราป่วย 218.30 ต่อประชากรแสนคน ตามลำดับดังรูปที่ 1

เปรียบเทียบจำนวนผู้ป่วยโรคปอดบวมปี 2565 กับค่ามัธยฐาน 5 ปีย้อนหลัง (2560-2564) พบความผิดปกติของการเกิดโรคโดยมีจำนวนผู้ป่วยมากกว่าค่ามัธยฐาน 5 ปีย้อนหลังในสัปดาห์ที่ 11,16-17 และ 19 แล้วมีแนวโน้มลดลงและต่ำกว่าค่ามัธยฐานตั้งแต่วันที่ 20 ดังรูปที่ 2

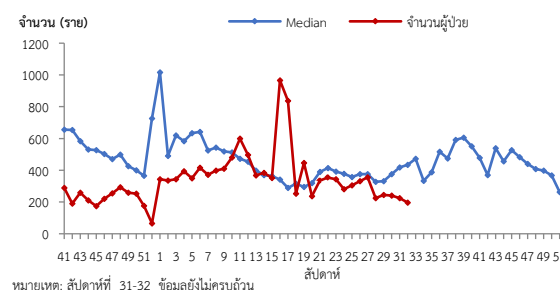
จังหวัดที่มีอัตราป่วยโรคปอดบวมสูงสุดคือจังหวัดสุรินทร์ 337.81 ต่อประชากรแสนคน รองลงมาคือ จังหวัดบุรีรัมย์ 169.07 ต่อประชากรแสนคน จังหวัดนครราชสีมา 140.99 ต่อประชากรแสนคน และจังหวัดชัยภูมิ 104.97 ต่อประชากรแสนคน รายละเอียดดังตารางที่ 1 เมื่อจำแนกอัตราป่วยโรคปอดบวมในระดับอำเภอพบว่าอำเภอที่มีอัตราป่วยสูงสุดคือ อำเภอนางรอง จังหวัดบุรีรัมย์ 1,149.08 ต่อประชากรแสนคน รองลงมาคือ อำเภอศีขรภูมิ จังหวัดสุรินทร์ 697.35 ต่อประชากรแสนคน และอำเภอพนมดรัก จังหวัดสุรินทร์ 664.35 ต่อประชากรแสนคน ตามลำดับ รายละเอียดดังตารางที่ 2

### ข้อเสนอแนะ

1. ผู้ป่วยที่เป็นโรคปอดบวมจากไข้หวัดใหญ่ควรให้ยาด้านเชื้อไวรัส
2. หลังจากผู้ป่วยได้รับการวินิจฉัยสาเหตุจากเชื้อแบคทีเรียควรรักษาด้วยยาปฏิชีวนะอย่างรวดเร็วที่สุด
3. ฉีดวัคซีนป้องกันโรคในกลุ่มเสี่ยงคือ เด็กเล็ก ผู้ที่มีอายุ 65 ปีขึ้นไป และผู้ที่มีภาวะภูมิคุ้มกันบกพร่องหรือมีโรคประจำตัวบางอย่าง การฉีดวัคซีนที่ส่งผลในการลดอัตราการเกิดโรคปอดบวมจากการติดเชื้อได้แก่ วัคซีนป้องกันไข้หวัดใหญ่ และวัคซีนป้องกันโรคปอดอักเสบ
4. อาการปอดบวมเป็นอาการที่พบได้จากหลายโรค ควรทำการตรวจหาเชื้อก่อโรค โดยเฉพาะช่วงที่มีการระบาดของโรคโควิด-19



รูปที่ 1 แผนภูมิอัตราป่วยโรคปอดบวมต่อประชากรแสนคนตามกลุ่มอายุปี 2565



รูปที่ 2 จำนวนผู้ป่วยโรคปอดบวมจำแนกรายสัปดาห์เปรียบเทียบกับข้อมูลปี 2565 กับค่ามัธยฐาน 5 ปี ย้อนหลัง (2560-2564)

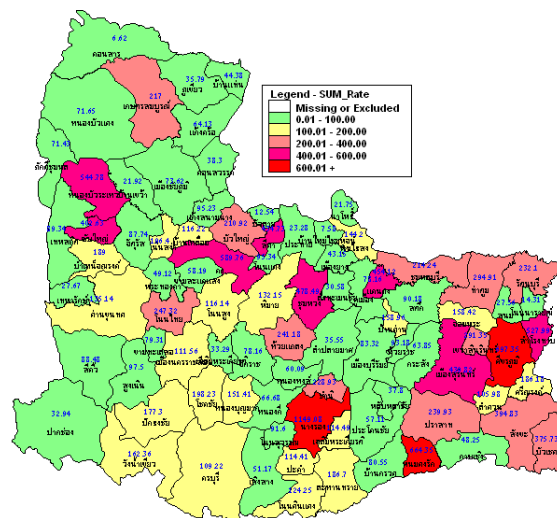
ตารางที่ 1 เปรียบเทียบอัตราป่วยโรคปอดบวม ปี 2565 และปี 2564 ช่วงเวลาเดียวกันแยกรายจังหวัด

จังหวัด	ปี 2565 (1 ม.ค.-13 ส.ค. 65)		ปี 2564 (1 ม.ค.-13 ส.ค.64)		อัตราป่วย ปี 65/64 (เท่า)
	Pt. (ราย)	อัตราย ป่วย*	Pt. (ราย)	อัตราย ป่วย*	
สุรินทร์	4,649	337.81	2,760	197.52	1.71
บุรีรัมย์	2,671	169.07	3,314	207.74	0.81
นครราชสีมา	3,714	140.99	3,214	121.39	1.16
ชัยภูมิ	1,178	104.97	1,572	138.13	0.76

หมายเหตุ \* อัตราป่วยต่อประชากรแสนคน

ตารางที่ 2 อัตราป่วยโรคปอดบวม สูงที่สุด 10 อันดับแรกในปี 2565 เขตสุขภาพที่ 9

อัตราป่วยสะสม 10 อันดับแรก ระหว่างวันที่ 1 ม.ค. - 13 ส.ค. 2565				
ลำดับ	อำเภอ	จังหวัด	Pt.ราย	อัตราป่วย*
1	นางรอง	บุรีรัมย์	1,307	1,149.08
2	ศีขรภูมิ	สุรินทร์	940	697.35
3	พนมดรัก	สุรินทร์	252	664.35
4	คง	นครราชสีมา	468	589.76
5	หนองบัวระเหว	ชัยภูมิ	210	544.78
6	ลำโรงทับ	สุรินทร์	278	527.99
7	ชุมพวง	นครราชสีมา	396	478.49
8	แคนดง	บุรีรัมย์	147	454.12
9	เมืองสุรินทร์	สุรินทร์	1133	439.82
10	สีดา	นครราชสีมา	103	434.73



รูปที่ 3 อัตราป่วยโรคปอดบวม ปี 2565 จำแนกรายอำเภอในเขตสุขภาพที่ 9

## โรคมือ เท้า ปาก ปี 2565 (วันที่ 14 - 20 สิงหาคม 2565)

### สถานการณ์โรคมือ เท้า ปากประเทศไทย

ตั้งแต่วันที่ 1 มกราคม - 17 สิงหาคม 2565 พบผู้ป่วย 26,775 ราย อัตราป่วย 40.32 ต่อประชากรแสนคน ไม่มีรายงานผู้เสียชีวิต อัตราส่วนเพศหญิงต่อเพศชาย 1:1.23 พบมากที่สุดคือ กลุ่มอายุ 0-4 ปี ร้อยละ 82.68 รองลงมาคือ อายุ 5 ปี ร้อยละ 8.88 และอายุ 6 ปี ร้อยละ 3.57 ตามลำดับ ภาคที่มีอัตราป่วยสูงสุด คือ ภาคตะวันออกเฉียงเหนือ 50.20 ต่อประชากรแสนคน รองลงมาคือ ภาคเหนือ 48.51 ต่อประชากรแสนคน ภาคใต้ 38.05 ต่อประชากรแสนคน และภาคกลาง 27.37 ต่อประชากรแสนคน ตามลำดับ โดยจังหวัดที่มีอัตราป่วยสูงสุดในประเทศคือจังหวัดพิษณุโลก อัตราป่วย 146.27 ต่อประชากรแสนคน

### สถานการณ์โรคมือ เท้า ปากเขตสุขภาพที่ 9

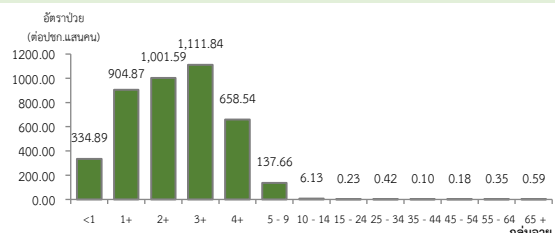
ตั้งแต่วันที่ 1 มกราคม - 13 สิงหาคม 2565 พบผู้ป่วย 3,465 ราย อัตราป่วย 51.62 ต่อประชากรแสนคน ไม่มีผู้เสียชีวิต อัตราส่วนเพศหญิงต่อเพศชาย 1:1.20 พบมากที่สุดคืออายุ 3 ปี อัตราป่วย 1,111.84 ต่อประชากรแสนคน รองลงมาคือ อายุ 2 ปี อัตราป่วย 1,001.59 ต่อประชากรแสนคน และอายุ 1 ปี อัตราป่วย 904.87 ต่อประชากรแสนคน ดังรูปที่ 1

เปรียบเทียบจำนวนผู้ป่วยโรคมือ เท้า ปากปี 2565 กับค่ามัธยฐาน 5 ปีย้อนหลัง (2560-2564) พบความผิดปกติของการเกิดโรคโดยมีจำนวนผู้ป่วยโรคมือ เท้า ปาก เพิ่มขึ้นอย่างต่อเนื่องตั้งแต่สัปดาห์ที่ 24 และมีจำนวนผู้ป่วยมากกว่าค่ามัธยฐานในสัปดาห์ที่ 30 ดังรูปที่ 2

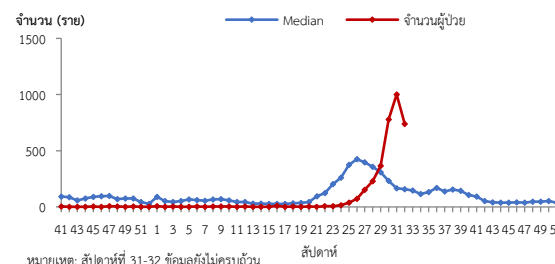
จังหวัดที่มีอัตราป่วยโรคมือเท้าปากสูงสุดคือ จังหวัดสุรินทร์ 106.52 ต่อประชากรแสนคน รองลงมาคือ จังหวัดบุรีรัมย์ 53.17 ต่อประชากรแสนคน จังหวัดชัยภูมิ 33.68 ต่อประชากรแสนคน และจังหวัดนครราชสีมา 30.41 ต่อประชากรแสนคน รายละเอียดดังตารางที่ 1 เมื่อจำแนกอัตราป่วยโรคมือ เท้า ปาก ในระดับอำเภอพบว่าอำเภอที่มีอัตราป่วยสูงสุดคือ อำเภอลำตวน จังหวัดสุรินทร์ 292.26 ต่อประชากรแสนคน รองลงมาคือ อำเภอสังขะ จังหวัดสุรินทร์ 257.37 ต่อประชากรแสนคน และอำเภอกาบเชิง จังหวัดสุรินทร์ 194.66 ต่อประชากรแสนคน ตามลำดับ รายละเอียดดังตารางที่ 2

### ข้อเสนอแนะ

- ครูพี่เลี้ยงคัดกรองนักเรียนทุกเช้าก่อนเข้าเรียน หากพบเด็กป่วยให้แจ้งผู้ปกครองรับเด็กไปพบแพทย์หรือเจ้าหน้าที่สาธารณสุข และแจ้งเจ้าหน้าที่สาธารณสุขที่รับผิดชอบเมื่อพบนักเรียนที่มีอาการสงสัยโรคมือเท้าปาก
- สอนเด็กล้างมืออย่างถูกวิธี และจัดให้มีจุดล้างมือ พร้อมสบู่หรือเจลล้างมือ รวมถึงทำความสะอาดเครื่องนอน ของเล่น และอุปกรณ์ที่ใช้ส่วนรวมเป็นประจำ
- ผู้ปกครองควรหมั่นสังเกตอาการบุตรหลานอย่างใกล้ชิด หากมีอาการใช้ร่วมกับแผลในปาก โดยอาจมีหรือไม่มีตุ่มน้ำที่มือหรือเท้าก็ได้ บางรายอาจมีเฉพาะไข้ ควรรีบพาไปพบแพทย์และให้หยุดเรียนจนกว่าจะหายเป็นปกติ และไม่ควรคลุกคลีกับคนอื่นๆในครอบครัว หลีกเลี่ยงการพาบุตรหลานที่มีอาการป่วยไปในที่ชุมชน เช่น สนามเด็กเล่น บ้านบอล ตลาด ห้างสรรพสินค้า เป็นต้น เพื่อลดการแพร่กระจายเชื้อและป้องกันการระบาดในชุมชน



รูปที่ 1 แผนภูมิอัตราป่วยโรคมือ เท้า ปากต่อประชากรแสนคนตามกลุ่มอายุปี 2565



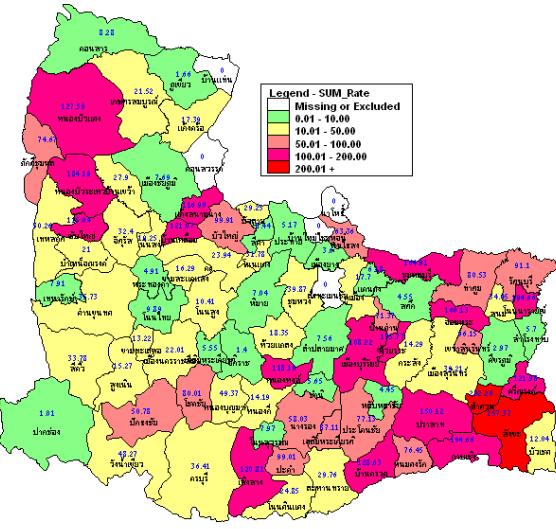
รูปที่ 2 จำนวนผู้ป่วยโรคมือ เท้า ปากจำนวนรายสัปดาห์เปรียบเทียบกับข้อมูลปี 2565 กับค่ามัธยฐาน 5 ปี ย้อนหลัง (2560-2564) ตารางที่ 1 เปรียบเทียบอัตราป่วยโรคมือ เท้า ปากปี 2565 และปี 2564 ช่วงเวลาเดียวกันแยกรายจังหวัด

จังหวัด	ปี 2565 (1 ม.ค.-13 ส.ค.65)		ปี 2564 (1 ม.ค.-13 ส.ค.64)		อัตราป่วย ปี 65/64 (เท่า)
	Pt. (ราย)	อัตรา ป่วย*	Pt. (ราย)	อัตรา ป่วย*	
สุรินทร์	1,466	106.52	71	5.08	20.96
บุรีรัมย์	840	53.17	217	13.60	3.91
ชัยภูมิ	378	33.68	267	23.46	1.43
นครราชสีมา	801	30.41	976	36.86	0.83

หมายเหตุ \* อัตราป่วยต่อประชากรแสนคน

ตารางที่ 2 อัตราป่วยโรคมือ เท้า ปากสูงสุด 10 อันดับแรกในปี 2565 เขตสุขภาพที่ 9

อัตราป่วยสะสม 10 อันดับแรก ระหว่างวันที่ 1 ม.ค. - 13 ส.ค. 2565				
ลำดับ	อำเภอ	จังหวัด	Pt.ราย	อัตราป่วย*
1	ลำตวน	สุรินทร์	91	292.26
2	สังขะ	สุรินทร์	337	257.37
3	กาบเชิง	สุรินทร์	117	194.66
4	โนนนารายณ์	สุรินทร์	68	194.66
5	หนองบัวระเหว	ชัยภูมิ	71	184.19
6	ชุมพลบุรี	สุรินทร์	117	164.91
7	จอมพระ	สุรินทร์	94	160.13
8	ปราสาท	สุรินทร์	229	150.12
9	ห้วยราช	บุรีรัมย์	51	135.77
10	บ้านกรวด	บุรีรัมย์	99	128.63



รูปที่ 3 อัตราป่วยโรคมือ เท้า ปากปี 2565 จำแนกรายอำเภอในเขตสุขภาพที่ 9

นางสาววิภาวี ตีหมื่นไวย นักวิชาการสาธารณสุขปฏิบัติการ/ผู้จัดการ  
นางนันทนา แต่ประเสริฐ นักวิชาการสาธารณสุขชำนาญการพิเศษ/ผู้ตรวจทาน