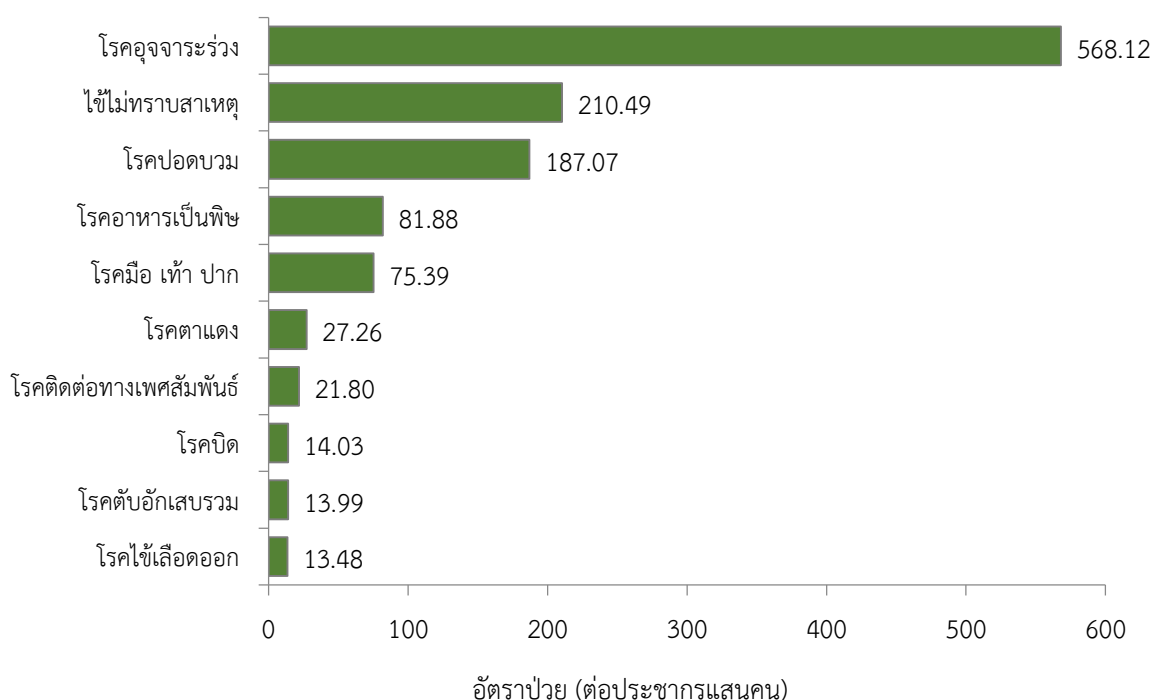


## สถานการณ์โรคสำคัญที่เฝ้าระวังทางระบาดวิทยาในพื้นที่เขตสุขภาพที่ 9 สัปดาห์ที่ 34 ปีพ.ศ. 2565 (วันที่ 21 – 27 สิงหาคม 2565)

การวิเคราะห์สถานการณ์ใช้ข้อมูลสะสมตั้งแต่สัปดาห์ที่ 1-33 (วันที่ 1 มกราคม - 20 สิงหาคม 2565) เขตสุขภาพที่ 9 ได้รับรายงานผู้ป่วยในระบบเฝ้าระวังร.506 จากเครือข่าย 4 จังหวัด (นครราชสีมา ชัยภูมิ สุรินทร์ และบุรีรัมย์) มีรายงานผู้เสียชีวิตโรคไข้เลือดออก 1 ราย (นครราชสีมา)

### 10 อันดับโรคที่มีอัตราป่วยต่อประชากรแสนคนสูงสุด

10 อันดับโรคที่มีอัตราป่วยต่อประชากรแสนคนสูงสุด คือ โรคอุจจาระร่วง 568.12 ต่อประชากรแสนคน ไข้ไม่ทราบสาเหตุ 210.49 ต่อประชากรแสนคน โรคปอดบวม 187.07 ต่อประชากรแสนคน โรคอาหารเป็นพิษ 81.88 ต่อประชากรแสนคน โรคมือ เท้า ปาก 75.39 ต่อประชากรแสนคน โรคตาแดง 27.26 ต่อประชากรแสนคน โรคติดต่อทางเพศสัมพันธ์ 21.80 ต่อประชากรแสนคน โรคบิด 14.03 ต่อประชากรแสนคน โรคตับอักเสบรวม 13.99 ต่อประชากรแสนคน และโรคไข้เลือดออก 13.48 ต่อประชากรแสนคน ตามลำดับ ดังรูปที่ 1



รูปที่ 1 10 อันดับโรคที่มีอัตราป่วยต่อประชากรแสนคนสูงสุดในพื้นที่เขตสุขภาพที่ 9  
ที่มา: รายงาน 506 สำนักงานสาธารณสุขจังหวัดในพื้นที่ข้อมูล ณ วันที่ 24 สิงหาคม 2565

**โรคที่เป็นปัญหาทางสาธารณสุขในพื้นที่เขตสุขภาพที่ 9 มีดังนี้**

## โรคอาหารเป็นพิษ ปี 2565 (วันที่ 21 - 27 สิงหาคม 2565)

### สถานการณ์โรคอาหารเป็นพิษ ประเทศไทย

ตั้งแต่วันที่ 1 มกราคม – 16 สิงหาคม 2565 มีผู้ป่วยโรคอาหารเป็นพิษ จำนวน 38,460 ราย อัตราป่วย 57.91 ต่อประชากรแสนคน ไม่มีรายงานผู้เสียชีวิต อัตราส่วนเพศชายต่อเพศหญิง 1:1.68 พบมากที่สุดในกลุ่มอายุ 15-24 ปี ร้อยละ 14.74 รองลงมาคือ กลุ่มอายุ 25-34 ปี ร้อยละ 14.41 และกลุ่มอายุมากกว่า 65 ปี ร้อยละ 12.63 ตามลำดับ ภาคที่มีอัตราป่วยสูงสุดคือ ภาคตะวันออกเฉียงเหนือ 85.53 ต่อประชากรแสนคน รองลงมาคือ ภาคเหนือ 77.69 ต่อประชากรแสนคน ภาคกลาง 34.08 ต่อประชากรแสนคน และภาคใต้ 25.78 ต่อประชากรแสนคน ตามลำดับ โดยจังหวัดที่มีอัตราป่วยสูงสุดในประเทศคือ จังหวัดมุกดาหาร อัตราป่วย 195.58 ต่อประชากรแสนคน (หมายเหตุ: ณ วันที่ 24 สิงหาคม 2565 สถานการณ์การประเศ สัปดาห์ที่ 33 เว็บไซต์กองระบาดวิทยายังไม่อัปเดต)

### สถานการณ์โรคอาหารเป็นพิษเขตสุขภาพที่ 9

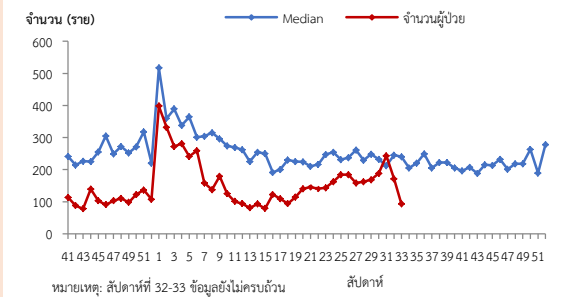
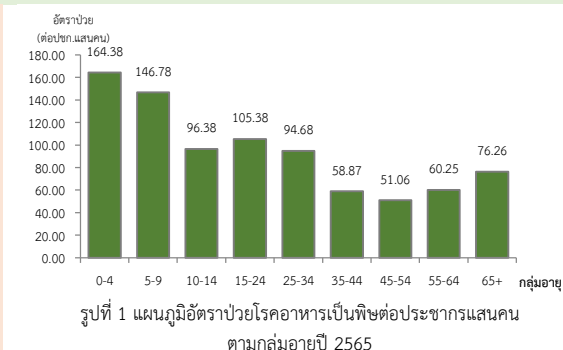
ตั้งแต่วันที่ 1 มกราคม-20 สิงหาคม 2565 พบผู้ป่วย 5,550 ราย อัตราป่วย 81.88 ต่อประชากรแสนคน ไม่มีรายงานผู้เสียชีวิต อัตราส่วนเพศหญิงต่อเพศชาย 1:1.83 พบมากที่สุดในกลุ่มอายุ 0-4 ปี อัตราป่วย 164.38 ต่อประชากรแสนคน รองลงมาคือ กลุ่มอายุ 5-9 ปี อัตราป่วย 146.78 ต่อประชากรแสนคน และกลุ่มอายุ 15-24 ปี อัตราป่วย 105.38 ต่อประชากรแสนคน ดังรูปที่ 1

เปรียบเทียบจำนวนผู้ป่วยโรคอาหารเป็นพิษปี 2565 กับค่ามัธยฐาน 5 ปีย้อนหลัง (2560-2564) พบความผิดปกติของการเกิดโรคโดยมีจำนวนผู้ป่วยเพิ่มสูงขึ้นตั้งแต่สัปดาห์ที่ 19 แล้วมากกว่าค่ามัธยฐาน 5 ปีย้อนหลัง ในช่วงสัปดาห์ที่ 31 ดังรูปที่ 2

จังหวัดที่มีอัตราป่วยโรคอาหารเป็นพิษสูงสุดคือจังหวัดสุรินทร์ 135.26 ต่อประชากรแสนคน รองลงมาคือ จังหวัดนครราชสีมา 78.26 ต่อประชากรแสนคน จังหวัดบุรีรัมย์ 71.52 ต่อประชากรแสนคน และจังหวัดชัยภูมิ 39.28 ต่อประชากรแสนคน รายละเอียดดังตารางที่ 1 เมื่อจำแนกอัตราป่วยโรคอาหารเป็นพิษระดับอำเภอพบว่าอำเภอที่มีอัตราป่วยสูงสุดคือ อำเภอวังน้ำเขียว จังหวัดนครราชสีมา 271.63 ต่อประชากรแสนคน รองลงมาคือ อำเภอหนองบัวระเหว จังหวัดชัยภูมิ 269.75 ต่อประชากรแสนคน และอำเภอหนองบุญมาก จังหวัดนครราชสีมา 246.74 ต่อประชากรแสนคน ตามลำดับ รายละเอียดดังตารางที่ 2

### ข้อเสนอแนะ

1. ป้องกันอาหารไม่ให้เกิดการปนเปื้อน โดยการให้ความรู้แก่ผู้ปรุงในด้านวิธีการประกอบอาหาร การเก็บอาหาร และพฤติกรรมอนามัยส่วนบุคคล
2. ใช้มาตรการป้องกันโดยใช้กุหลุก 10 ประการ ในการเตรียมอาหารที่ปลอดภัย ได้แก่ เลือกอาหารที่ผ่านการเตรียมเป็นอย่างดี ปรุงอาหารที่สุก ควรกินอาหารที่สุกใหม่ๆ ระวังอาหารที่ปรุงสุกแล้วอย่าให้มีการปนเปื้อน อาหารที่ค้างมือต้องทำให้สุกใหม่ก่อนรับประทาน แยกอาหารดิบและอาหารสุก ให้ระมัดระวังการปนเปื้อน ล้างมือก่อนจับต้องอาหารเข้าสู่ปาก ให้พิถีพิถันเรื่องความสะอาดของห้องครัว เก็บอาหารให้ปลอดภัยจากแมลง หนู หรือสัตว์อื่นๆ และใช้น้ำสะอาด
3. ฝ่ายระวังของโรคอาหารเป็นพิษ ในสถานที่ที่มีกิจกรรมรวมตัวกัน และมีการรับประทานอาหารร่วมกัน เช่น ศูนย์พัฒนาเด็กเล็ก โรงเรียน หรือในกิจกรรมประเพณีทางศาสนาต่างๆ



รูปที่ 2 จำนวนผู้ป่วยโรคอาหารเป็นพิษจำแนกรายสัปดาห์เปรียบเทียบกับข้อมูลปี 2565 กับค่ามัธยฐาน 5 ปี ย้อนหลัง (2560-2564)

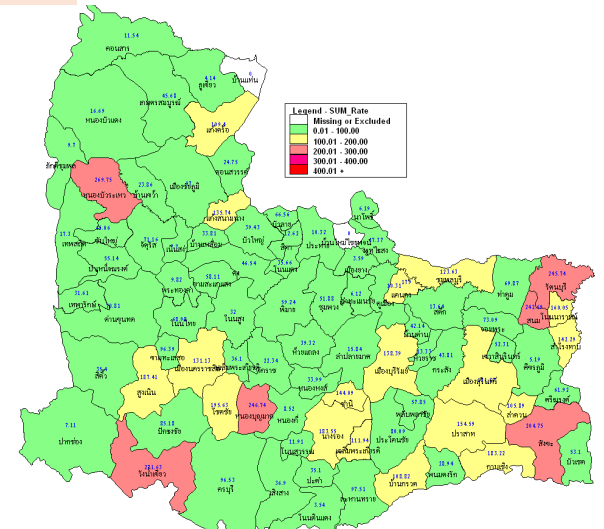
ตารางที่ 1 เปรียบเทียบอัตราป่วยโรคอาหารเป็นพิษ ปี 2565 และปี 2564 ช่วงเวลาเดียวกันแยกจังหวัด

จังหวัด	ปี 2565 (1 ม.ค.-20 ส.ค.65)		ปี 2564 (1 ม.ค.-20 ส.ค.64)		อัตราป่วยปี 65/64 (เท่า)
	Pt. (ราย)	อัตราป่วย*	Pt. (ราย)	อัตราป่วย*	
สุรินทร์	1,890	135.26	1,494	106.92	1.27
นครราชสีมา	2,072	78.26	1,960	74.03	1.06
บุรีรัมย์	1,141	71.52	1,932	121.11	0.59
ชัยภูมิ	447	39.28	587	51.58	0.76

หมายเหตุ \* อัตราป่วยต่อประชากรแสนคน

ตารางที่ 2 อัตราป่วยโรคอาหารเป็นพิษสูงสุด 10 อันดับแรกในปี 2565 เขตสุขภาพที่ 9

อัตราป่วยสะสม 10 อันดับแรก ระหว่างวันที่ 1 ม.ค. - 20 ส.ค. 2565				
ลำดับ	อำเภอ	จังหวัด	Pt.ราย	อัตราป่วย*
1	วังน้ำเขียว	นครราชสีมา	123	271.63
2	หนองบัวระเหว	ชัยภูมิ	104	269.75
3	หนองบุญมาก	นครราชสีมา	150	246.74
4	รัตนบุรี	สุรินทร์	227	245.74
5	สนม	สุรินทร์	106	242.69
6	สังขะ	สุรินทร์	268	204.75
7	โชคชัย	นครราชสีมา	163	195.63
8	เมืองสุรินทร์	สุรินทร์	494	191.37
9	สูงเนิน	นครราชสีมา	159	187.41
10	นางรอง	บุรีรัมย์	209	183.55



รูปที่ 3 อัตราป่วยโรคอาหารเป็นพิษปี 2565 จำแนกรายอำเภอในเขตสุขภาพที่ 9

## โรคไข้เลือดออก ปี 2565 (วันที่ 21 - 27 สิงหาคม 2565)

### สถานการณ์โรคไข้เลือดออกประเทศไทย

ตั้งแต่วันที่ 1 มกราคม – 16 สิงหาคม 2565 พบผู้ป่วยโรคไข้เลือดออก 17,412 ราย อัตราป่วย 26.22 ต่อประชากรแสนคน มีรายงานผู้เสียชีวิต 14 ราย คิดเป็นอัตราตาย 0.02 ต่อประชากรแสนคน อัตราส่วนเพศชายต่อเพศหญิง 1:1 พบมากที่สุดในกลุ่มอายุ 15-24 ปี ร้อยละ 23.40 รองลงมาคือ กลุ่มอายุ 10-14 ปี ร้อยละ 19.06 และกลุ่มอายุ 25-34 ปี ร้อยละ 15.28 ตามลำดับ ภาคที่มีอัตราป่วยสูงสุดคือ ภาคเหนือ 70.48 ต่อประชากรแสนคน รองลงมาคือ ภาคตะวันออกเฉียงเหนือ 17.42 ต่อประชากรแสนคน ภาคกลาง 17.31 ต่อประชากรแสนคน และภาคใต้ 11.48 ต่อประชากรแสนคน ตามลำดับ โดยจังหวัดที่มีอัตราป่วยสูงสุดในประเทศคือ จังหวัดแม่ฮ่องสอน อัตราป่วย 1,575.21 ต่อประชากรแสนคน (หมายเหตุ: ณ วันที่ 24 สิงหาคม 2565 สถานการณ์การประเศ สัปดาห์ที่ 33 เว็บไซต์กองระบาดวิทยายังไม่อัปเดต)

### สถานการณ์โรคไข้เลือดออกเขตสุขภาพที่ 9

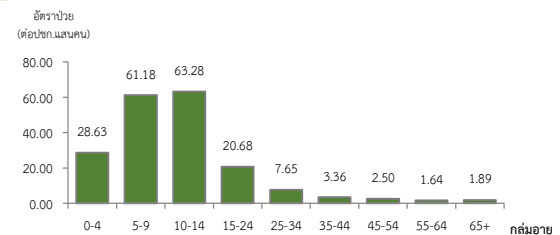
ตั้งแต่วันที่ 1 มกราคม – 20 สิงหาคม 2565 พบผู้ป่วย 914 ราย อัตราป่วย 13.48 ต่อประชากรแสนคน มีรายงานผู้เสียชีวิต 1 ราย (นครราชสีมา) อัตราป่วยตายร้อยละ 0.11 อัตราส่วนเพศหญิงต่อเพศชาย 1:1.06 พบมากที่สุดในกลุ่มอายุ 10-14 ปี อัตราป่วย 63.28 ต่อประชากรแสนคน รองลงมาคือกลุ่มอายุ 5-9 ปี อัตราป่วย 61.18 ต่อประชากรแสนคน และกลุ่มอายุ 0-4 ปี อัตราป่วย 28.63 ต่อประชากรแสนคน ตามลำดับ ดังรูปที่ 1

เปรียบเทียบจำนวนผู้ป่วยโรคไข้เลือดออกปี 2565 กับค่ามัธยฐาน 5 ปีย้อนหลัง (2560-2564) ไม่พบความผิดปกติของการเกิดโรค จำนวนผู้ป่วยต่ำกว่าค่ามัธยฐานอย่างต่อเนื่องแต่พบว่าจำนวนผู้ป่วยมีแนวโน้มเพิ่มขึ้นตั้งแต่สัปดาห์ที่ 20 ดังรูปที่ 2

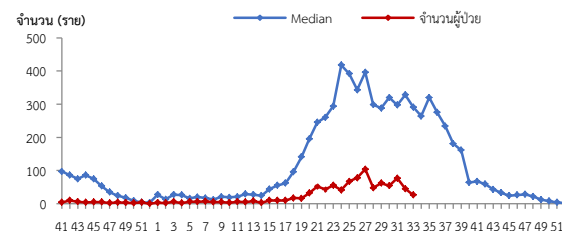
จังหวัดที่มีอัตราป่วยโรคไข้เลือดออกสูงสุดคือ จังหวัดสุรินทร์ 29.48 ต่อประชากรแสนคน รองลงมาคือ จังหวัดนครราชสีมา 14.16 ต่อประชากรแสนคน จังหวัดชัยภูมิ 9.23 ต่อประชากรแสนคน และจังหวัดบุรีรัมย์ 1.38 ต่อประชากรแสนคน เมื่อจำแนกอัตราป่วยโรคไข้เลือดออกในระดับอำเภอพบว่า อำเภอที่มีอัตราป่วยสูงสุดคือ อำเภอเขวาสินรินทร์ จังหวัดสุรินทร์ 206.32 ต่อประชากรแสนคน รองลงมาคือ อำเภอบัวลาย จังหวัดนครราชสีมา 149.76 ต่อประชากรแสนคน และอำเภอศีขรภูมิ จังหวัดสุรินทร์ 105.19 ต่อประชากรแสนคน ตามลำดับ รายละเอียดดังตารางที่ 2

### ข้อเสนอแนะ

1. เฝ้าระวังผู้ป่วยโดยเฉพาะเด็กเล็กในศูนย์เด็กเล็กและกลุ่มนักเรียน ถ้าพบผู้ป่วยจะต้องสอบสวนโรคเฉพาะรายทุกราย และดำเนินการควบคุมโรคตามมาตรการ 0 3 7
2. ควบคุมค่าดัชนีลูกน้ำยุงลายไม่ให้เกินเกณฑ์มาตรฐานที่กำหนด (HI≤5, CI=0)
3. ประชาสัมพันธ์มาตรการ 3 เก็บ ป้องกัน 3 โรค และ 5ป 1ข เพื่อควบคุมโรคไข้เลือดออก
4. สร้างความเข้าใจและความตระหนักในการควบคุม ป้องกันโรคไข้เลือดออกในบ้านตนเอง ครอบครัวตนเอง คนในครอบครัวต้องเป็นผู้ดูแลตนเองเป็นอันดับแรกหรือที่เรียกว่า “บ้านใครบ้านมัน”



รูปที่ 1 แผนภูมิอัตราป่วยโรคไข้เลือดออกต่อประชากรแสนคนตามกลุ่มอายุปี 2565



หมายเหตุ: สัปดาห์ที่ 32-33 ข้อมูลยังไม่ครบถ้วน

รูปที่ 2 จำนวนผู้ป่วยโรคไข้เลือดออกจำแนกรายสัปดาห์เปรียบเทียบกับข้อมูลปี 2565 กับค่ามัธยฐาน 5 ปี ย้อนหลัง (2560-2564)

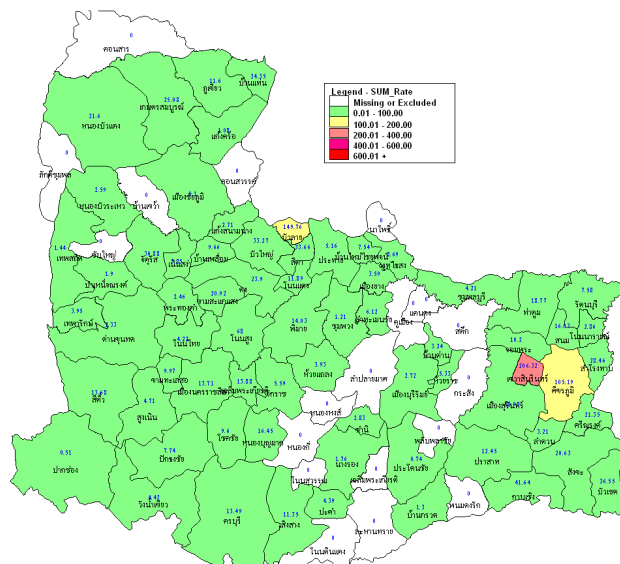
ตารางที่ 1 เปรียบเทียบอัตราป่วยโรคไข้เลือดออกปี 2565 และปี 2564 ช่วงเวลาเดียวกันแยกรายจังหวัด

จังหวัด	ปี 2565 (1 ม.ค.-20 ส.ค.65)		ปี 2564 (1 ม.ค.-20 ส.ค.64)		อัตราป่วย ปี 65/64 (เท่า)
	Pt. (ราย)	อัตร ป่วย*	Pt. (ราย)	อัตร ป่วย*	
สุรินทร์	412	29.48	368	26.34	1.12
นครราชสีมา	375	14.16	119	4.49	3.15
ชัยภูมิ	105	9.23	27	2.37	3.89
บุรีรัมย์	22	1.38	38	2.38	0.58

หมายเหตุ \* อัตราป่วยต่อประชากรแสนคน

ตารางที่ 2 อัตราป่วยโรคไข้เลือดออกสูงที่สุด 10 อันดับแรกในปี 2565 เขตสุขภาพที่ 9

อัตราป่วยสะสม 10 อันดับแรก ระหว่างวันที่ 1 ม.ค. – 20 ส.ค.2565				
ลำดับ	อำเภอ	จังหวัด	Pt.ราย	อัตราป่วย*
1	เขวาสินรินทร์	สุรินทร์	71	206.32
2	บัวลาย	นครราชสีมา	36	149.76
3	ศีขรภูมิ	สุรินทร์	142	105.19
4	โนนสูง	นครราชสีมา	85	68.00
5	กาบเชิง	สุรินทร์	25	41.64
6	สีดา	นครราชสีมา	8	33.66
7	บัวใหญ่	นครราชสีมา	27	33.27
8	จัตุรัส	ชัยภูมิ	23	30.88
9	ลำโรงทาน	สุรินทร์	15	28.46
10	บัวเชด	สุรินทร์	11	26.55



รูปที่ 3 อัตราป่วยโรคไข้เลือดออกปี 2565 จำแนกรายอำเภอในเขตสุขภาพที่ 9

## โรคไข้หวัดใหญ่ ปี 2565 (วันที่ 21-27 สิงหาคม 2565)

### สถานการณ์โรคไข้หวัดใหญ่ประเทศไทย

ตั้งแต่วันที่ 1 มกราคม – 17 สิงหาคม 2565 พบผู้ป่วย 16,984 ราย อัตราป่วย 25.57 ต่อประชากรแสนคน ไม่มีรายงานผู้เสียชีวิต อัตราส่วนเพศชายต่อเพศหญิง 1:1.21 พบมากที่สุดในกลุ่มอายุ 0-4 ปี ร้อยละ 18.79 รองลงมาคือ กลุ่มอายุ 25-34 ปี ร้อยละ 18.75 และกลุ่มอายุ 15-24 ปี ร้อยละ 15.09 ตามลำดับ ภาคที่มีอัตราป่วยสูงสุดคือ ภาคตะวันออกเฉียงเหนือ 47.72 ต่อประชากรแสนคน รองลงมาคือ ภาคใต้ 29.67 ต่อประชากรแสนคน ภาคเหนือ 19.45 ต่อประชากรแสนคน และภาคกลาง 5.77 ต่อประชากรแสนคน ตามลำดับ โดยจังหวัดที่มีอัตราป่วยสูงสุดในประเทศคือ จังหวัดอุดรธานี อัตราป่วย 531.87 ต่อประชากรแสนคน (หมายเหตุ: ณ วันที่ 24 สิงหาคม 2565 สถานการณ์การประเศ สัปดาห์ที่ 33 เว็บไซต์กองระบาดวิทยายังไม่อัปเดต)

### สถานการณ์โรคไข้หวัดใหญ่เขตสุขภาพที่ 9

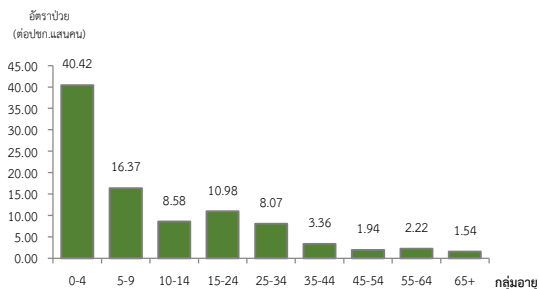
ตั้งแต่วันที่ 1 มกราคม – 20 สิงหาคม 2565 พบผู้ป่วย 475 ราย อัตราป่วย 7.01 ต่อประชากรแสนคน ไม่มีรายงานผู้เสียชีวิต อัตราส่วนเพศชายต่อเพศหญิง 1:1.25 พบมากที่สุดในกลุ่มอายุ 0-4 ปี อัตราป่วย 40.42 ต่อประชากรแสนคน รองลงมาคือ กลุ่มอายุ 5-9 ปี อัตราป่วย 16.37 ต่อประชากรแสนคน และกลุ่มอายุ 15-24 ปี อัตราป่วย 10.98 ต่อประชากรแสนคน ตามลำดับดังรูปที่ 1

เปรียบเทียบผู้ป่วยโรคไข้หวัดใหญ่ปี 2565 กับค่ามัธยฐาน 5 ปีย้อนหลัง (2560-2564) ไม่พบความผิดปกติของการเกิดโรคเนื่องจากจำนวนผู้ป่วยต่ำกว่าค่ามัธยฐาน 5 ปีย้อนหลัง ดังรูปที่ 2 แต่พบจังหวัดมีค่าสัดส่วน ILI สูงกว่าร้อยละ 5 จำนวน 1 จังหวัดได้แก่ จังหวัดบุรีรัมย์มีค่าสัดส่วน ILI สูงกว่าร้อยละ 5 ตั้งแต่สัปดาห์ที่ 14 ดังรูปที่ 3

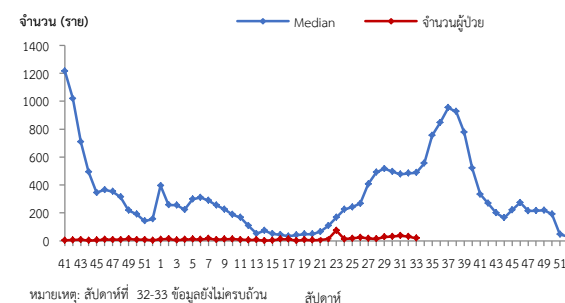
จังหวัดที่มีอัตราป่วยโรคไข้หวัดใหญ่สูงสุดคือ จังหวัดบุรีรัมย์ 10.66 ต่อประชากรแสนคน รองลงมาคือ จังหวัดนครราชสีมา 8.27 ต่อประชากรแสนคน จังหวัดสุรินทร์ 5.08 ต่อประชากรแสนคน และจังหวัดชัยภูมิ 1.32 ต่อประชากรแสนคน รายละเอียดดังตารางที่ 1 เมื่อจำแนกอัตราป่วยโรคไข้หวัดใหญ่ระดับอำเภอพบว่าอำเภอที่มีอัตราป่วยสูงสุดคือ อำเภอสำโรงทาบ จังหวัดสุรินทร์ 47.43 ต่อประชากรแสนคน รองลงมาคือ อำเภอหนองหงส์ จังหวัดบุรีรัมย์ 35.99 ต่อประชากรแสนคน และอำเภอบ้านด่าน จังหวัดบุรีรัมย์ 35.65 ต่อประชากรแสนคน ตามลำดับดังตารางที่ 2

### ข้อเสนอแนะ

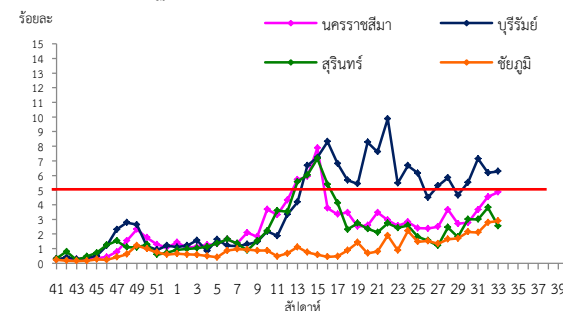
1. โรคไข้หวัดใหญ่เป็นโรคที่มีวิธีการป้องกันและวิธีการรักษาที่มีประสิทธิภาพแต่ต้องเฝ้าระวังในกลุ่มผู้สูงอายุอย่างเข้มข้นเนื่องจากเป็นกลุ่มที่มีอัตราป่วยต่ำแต่มีอัตราป่วยตายสูง โดยเฉพาะกลุ่มผู้สูงอายุที่มีโรคประจำตัวด้วยโรคเรื้อรังซึ่งไม่ได้รับวัคซีนป้องกันโรคไข้หวัดใหญ่
2. เฝ้าระวังผู้ป่วยที่มีอาการ ILI โดยเฉพาะกลุ่มผู้สูงอายุถ้าพบผู้ป่วยที่มีอาการเข้าได้กับโรคไข้หวัดใหญ่ ต้องตรวจทางห้องปฏิบัติการด้วย Rapid test และให้ยา Oseltamivir
3. ในสถานที่ที่มีคนอยู่หนาแน่นและทักค้าง เช่น เรือนจำ ค่ายทหาร โรงเรียน การเข้าค่ายพักแรม ควรมีการคัดกรองผู้ที่มีอาการคล้ายไข้หวัดใหญ่ หากพบผู้ป่วยต้องมีการแยกผู้ป่วยทันที
4. เมื่อมีผู้ป่วยโรคไข้หวัดใหญ่จะต้องดำเนินการสอบสวนโรคเฉพาะรายทุกราย และค้นหาผู้ป่วยเพิ่มเติมในพื้นที่
5. ผู้ป่วยยืนยันไข้หวัดใหญ่เสียชีวิตต้องมีผลทางห้องปฏิบัติการยืนยันเชื้อก่อโรคทุกราย (รวมทั้ง Rapid test)



รูปที่ 1 แผนภูมิอัตราป่วยโรคไข้หวัดใหญ่ต่อประชากรแสนคนตามกลุ่มอายุปี 2565



รูปที่ 2 จำนวนผู้ป่วยโรคไข้หวัดใหญ่จำนวนรายสัปดาห์เปรียบเทียบกับข้อมูลปี 2565 กับค่ามัธยฐาน 5 ปีย้อนหลัง (2560-2564)



รูปที่ 3 สัดส่วน ILI ต่อผู้ป่วยนอก แยกรายจังหวัด ในเขตสุขภาพที่ 9 ที่มา: ระบบเฝ้าระวังโรคทางระบาดวิทยาของกลุ่มอาการคล้ายไข้หวัดใหญ่ กองระบาดวิทยา กรมควบคุมโรคข้อมูล ณ วันที่ 11 สิงหาคม 2565

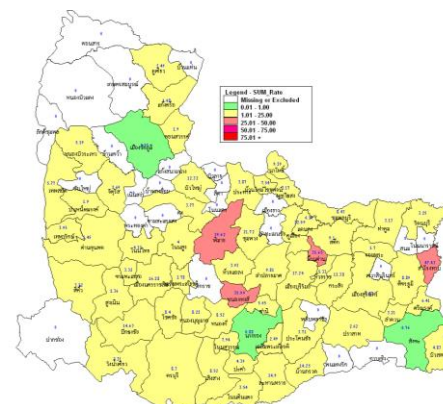
ตารางที่ 1 เปรียบเทียบอัตราป่วยโรคไข้หวัดใหญ่ปี 2565 และปี 2564 ช่วงเวลาเดียวกันแยกรายจังหวัด

จังหวัด	ปี 2565 (1.ม.ค.-20 ส.ค. 65)		ปี 2564 (1.ม.ค.-20 ส.ค. 64)		อัตราป่วย 65/64 (เท่า)
	Pt. (ราย)	อัตราป่วย*	Pt. (ราย)	อัตราป่วย*	
บุรีรัมย์	170	10.66	322	20.18	0.53
นครราชสีมา	219	8.27	298	11.26	0.73
สุรินทร์	71	5.08	198	14.17	0.36
ชัยภูมิ	15	1.32	71	6.24	0.21

หมายเหตุ \* อัตราป่วยต่อประชากรแสนคน

ตารางที่ 2 อัตราป่วยโรคไข้หวัดใหญ่สูงสุด 10 อันดับแรกในปี 2565 เขตสุขภาพที่ 9

อัตราป่วยสะสม 10 อันดับแรก ระหว่างวันที่ 1 ม.ค. - 20 ส.ค. 2565				
ลำดับ	อำเภอ	จังหวัด	Pt.ราย	อัตราป่วย*
1	สำโรงทาบ	สุรินทร์	25	47.43
2	หนองหงส์	บุรีรัมย์	18	35.99
3	บ้านด่าน	บุรีรัมย์	11	35.65
4	พิมาย	นครราชสีมา	38	29.62
5	คูเมือง	บุรีรัมย์	15	22.09
6	ชุมพวง	นครราชสีมา	18	21.72
7	เมืองบุรีรัมย์	บุรีรัมย์	38	17.24
8	เมืองนครราชสีมา	นครราชสีมา	76	16.28
9	ละหานทราย	บุรีรัมย์	11	14.9
10	ปักธงชัย	นครราชสีมา	17	14.63



รูปที่ 4 อัตราป่วยโรคไข้หวัดใหญ่ ปี 2565จำนวนรายอำเภอในเขตสุขภาพที่ 9



## โรคตับอักเสบรวม ปี 2565 (วันที่ 21 - 27 สิงหาคม 2565)

### สถานการณ์โรคตับอักเสบรวม ประเทศไทย

ตั้งแต่วันที่ 1 มกราคม – 17 สิงหาคม 2565 พบผู้ป่วยโรคตับอักเสบรวม 4,640 ราย อัตราป่วย 7.01 ต่อประชากรแสนคน ไม่มีรายงานผู้เสียชีวิต พบมากที่สุดคือ ตับอักเสบบี 2,947 ราย อัตราป่วย 4.44 ต่อประชากรแสนคน รองลงมา ตับอักเสบไม่ทราบชนิด 1,130 ราย อัตราป่วย 1.70 ต่อประชากรแสนคน ตับอักเสบซี 356 ราย อัตราป่วย 0.54 ต่อประชากรแสนคน ตับอักเสบเอ 168 ราย อัตราป่วย 0.25 ต่อประชากรแสนคน ตับอักเสบดี 25 ราย อัตราป่วย 0.04 ต่อประชากรแสนคน และตับอักเสบอี 14 ราย อัตราป่วย 0.02 ต่อประชากรแสนคน ตามลำดับ (หมายเหตุ: ณ วันที่ 24 สิงหาคม 2565 สถานการณ์การประเทศ สัปดาห์ที่ 33 เว็บไซต์กองระบาดวิทยายังไม่อัปเดต)

### สถานการณ์โรคตับอักเสบรวม เขตสุขภาพที่ 9

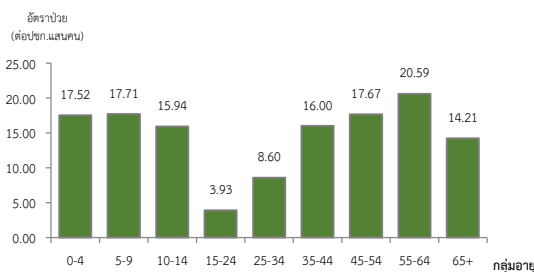
ตั้งแต่วันที่ 1 มกราคม – 20 สิงหาคม 2565 พบผู้ป่วย 948 ราย อัตราป่วย 13.99 ต่อประชากรแสนคน ไม่มีรายงานผู้เสียชีวิต อัตราส่วนเพศหญิงต่อเพศชาย 1:1.37 พบมากที่สุดในกลุ่มอายุ 55-64 อัตราป่วย 20.59 ต่อประชากรแสนคน รองลงมาคือ กลุ่มอายุ 5-9 ปี อัตราป่วย 17.71 ต่อประชากรแสนคน และกลุ่มอายุ 45-54 ปี อัตราป่วย 17.67 ต่อประชากรแสนคน ตามลำดับดังรูปที่ 1

เปรียบเทียบจำนวนผู้ป่วยโรคตับอักเสบรวมปี 2565 กับค่ามัธยฐาน 5 ปีย้อนหลัง (2560-2564) พบความผิดปกติของการเกิดโรคโดยมีจำนวนผู้ป่วยมากกว่าค่ามัธยฐาน 5 ปีย้อนหลังในสัปดาห์ที่ 2-9 แล้วจำนวนผู้ป่วยใกล้เคียงค่ามัธยฐาน ต่อมาพบผู้ป่วยมากกว่ามัธยฐานอีกครั้งตั้งแต่สัปดาห์ที่ 32 ดังรูปที่ 2

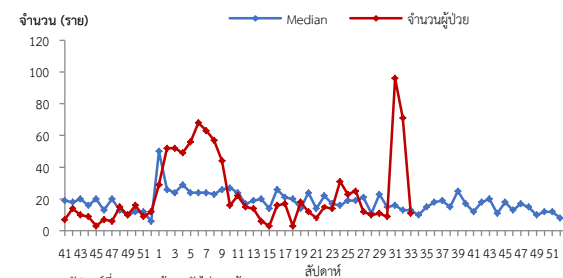
จังหวัดที่มีอัตราป่วยโรคตับอักเสบรวมสูงสุดคือ จังหวัดบุรีรัมย์ 41.94 ต่อประชากรแสนคน รองลงมาคือ จังหวัดสุรินทร์ 6.30 ต่อประชากรแสนคน จังหวัดนครราชสีมา 4.72 ต่อประชากรแสนคน และจังหวัดชัยภูมิ 5.80 ต่อประชากรแสนคน รายละเอียดดังตารางที่ 1 เมื่อจำแนกอัตราป่วยโรคตับอักเสบรวม ในระดับอำเภอพบว่าอำเภอที่มีอัตราป่วยสูงสุดคือ อำเภอประโคนชัย จังหวัดบุรีรัมย์ 240.27 ต่อประชากรแสนคน รองลงมาคือ อำเภอเมืองบุรีรัมย์ จังหวัดบุรีรัมย์ 45.83 ต่อประชากรแสนคน และอำเภอนางรอง จังหวัดบุรีรัมย์ 41.28 ต่อประชากรแสนคน ตามลำดับ รายละเอียดดังตารางที่ 2

### ข้อเสนอแนะ

1. แนะนำเรื่องอนามัยส่วนบุคคล เช่น การล้างมือให้สะอาด ก่อนทำสิ่งใดหลังการขับถ่าย การประกอบอาหารถูกหลักอนามัยเลือกรับประทานอาหารที่สุก น้ำดื่มที่สะอาด เป็นต้น
2. หลีกเลี่ยงการรับ การสัมผัสเลือด น้ำเหลือง สารคัดหลั่งของผู้อื่น ไม่ใช้เข็มหรือของมีคม ของใช้ส่วนตัวร่วมกับผู้อื่น
3. การมีเพศสัมพันธ์ควรสวมถุงยางอนามัยทุกครั้ง
4. ฉีดวัคซีนป้องกัน ไวรัสตับอักเสบบี ในกลุ่มทารกแรกคลอดทุกราย หรือเป็นการฉีกกระดูกในให้กลุ่มเด็กทั่วไป เพื่อเสริมสร้างภูมิคุ้มกัน และเด็กโต วัยรุ่น ผู้ใหญ่ ที่เคยติดเชื้อไวรัสตับอักเสบบีมาแล้ว และฉีดวัคซีนป้องกัน ไวรัสตับอักเสบ เอ กรณีมีการระบาดใน โรงเรียน เป็นต้น



รูปที่ 1 แผนภูมิอัตราป่วยโรคตับอักเสบรวมต่อประชากรแสนคนตามกลุ่มอายุปี 2565



รูปที่ 2 จำนวนผู้ป่วยโรคตับอักเสบรวมจำนวนรายสัปดาห์เปรียบเทียบกับข้อมูลปี 2565 กับค่ามัธยฐาน 5 ปี ย้อนหลัง (2560-2564)

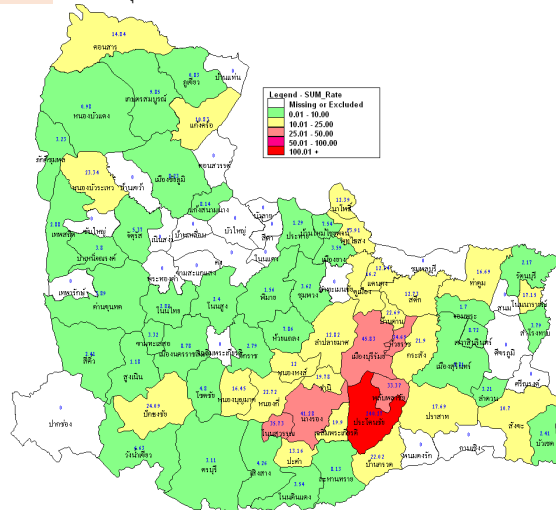
ตารางที่ 1 เปรียบเทียบอัตราป่วยตับอักเสบรวม ปี 2565 และปี 2564 ช่วงเวลาเดียวกันแก่รายจังหวัด

จังหวัด	ปี 2565 (1 ม.ค.–20 ส.ค. 65)		ปี 2564 (1 ม.ค.–20 ส.ค.64)		อัตราป่วย ปี 65/64 (เท่า)
	Pt. (ราย)	อัตรา ป่วย*	Pt. (ราย)	อัตรา ป่วย*	
บุรีรัมย์	669	41.94	397	24.89	1.68
สุรินทร์	88	6.30	47	3.36	0.88
นครราชสีมา	127	4.72	104	3.93	1.20
ชัยภูมิ	66	5.80	112	9.84	0.59

หมายเหตุ \* อัตราป่วยต่อประชากรแสนคน

ตารางที่ 2 อัตราป่วยโรคตับอักเสบรวม สูงที่สุด 10 อันดับแรกในปี 2565 เขตสุขภาพที่ 9

อัตราป่วยสะสม 10 อันดับแรก ระหว่างวันที่ 1 ม.ค. – 20 ส.ค. 2565				
ลำดับ	อำเภอ	จังหวัด	Pt.ราย	อัตราป่วย*
1	ประโคนชัย	บุรีรัมย์	324	240.27
2	เมืองบุรีรัมย์	บุรีรัมย์	101	45.83
3	นางรอง	บุรีรัมย์	47	41.28
4	โนนสุวรรณ	บุรีรัมย์	9	35.73
5	ห้วยราช	บุรีรัมย์	13	34.65
6	พลับพลาชัย	บุรีรัมย์	15	33.37
7	ปักธงชัย	นครราชสีมา	28	24.09
8	พุทไธสง	บุรีรัมย์	11	23.91
9	หนองบัวระเหว	ชัยภูมิ	9	23.34
10	หนองกี่	บุรีรัมย์	16	22.72



รูปที่ 3 อัตราป่วยโรคตับอักเสบรวม ปี 2565 จำแนกรายอำเภอในเขตสุขภาพที่ 9

## โรคมือ เท้า ปาก ปี 2565 (วันที่ 21 - 27 สิงหาคม 2565)

### สถานการณ์โรคมือ เท้า ปากประเทศไทย

ตั้งแต่วันที่ 1 มกราคม - 17 สิงหาคม 2565 พบผู้ป่วย 26,775 ราย อัตราป่วย 40.32 ต่อประชากรแสนคน ไม่มีรายงานผู้เสียชีวิต อัตราส่วนเพศหญิงต่อเพศชาย 1:1.23 พบมากที่สุดคือ กลุ่มอายุ 0-4 ปี ร้อยละ 82.68 รองลงมาคือ อายุ 5 ปี ร้อยละ 8.88 และอายุ 6 ปี ร้อยละ 3.57 ตามลำดับ ภาคที่มีอัตราป่วยสูงสุด คือ ภาคตะวันออกเฉียงเหนือ 50.20 ต่อประชากรแสนคน รองลงมาคือ ภาคเหนือ 48.51 ต่อประชากรแสนคน ภาคใต้ 38.05 ต่อประชากรแสนคน และภาคกลาง 27.37 ต่อประชากรแสนคน ตามลำดับ โดยจังหวัดที่มีอัตราป่วยสูงสุดในประเทศคือจังหวัดพิษณุโลก อัตราป่วย 146.27 ต่อประชากรแสนคน (หมายเหตุ: ณ วันที่ 24 สิงหาคม 2565 สถานการณ์การประเศ สัปดาห์ที่ 33 เว็บไซต์กองระบาดวิทยายังไม่อัปเดต)

### สถานการณ์โรคมือ เท้า ปากเขตสุขภาพที่ 9

ตั้งแต่วันที่ 1 มกราคม - 20 สิงหาคม 2565 พบผู้ป่วย 5,110 ราย อัตราป่วย 75.39 ต่อประชากรแสนคน ไม่มีผู้เสียชีวิต อัตราส่วนเพศหญิงต่อเพศชาย 1: 1.25 พบมากที่สุดในอายุ 3 ปี อัตราป่วย 1,594.91 ต่อประชากรแสนคน รองลงมาคือ อายุ 2 ปี อัตราป่วย 1,494.00 ต่อประชากรแสนคน และอายุ 1 ปี อัตราป่วย 1,316.31 ต่อประชากรแสนคน ดังรูปที่ 1

เปรียบเทียบจำนวนผู้ป่วยโรคมือ เท้า ปากปี 2565 กับค่ามัธยฐาน 5 ปีย้อนหลัง (2560-2564) พบความผิดปกติของการเกิดโรคโดยมีจำนวนผู้ป่วยโรคมือ เท้า ปาก เพิ่มขึ้นอย่างต่อเนื่องตั้งแต่สัปดาห์ที่ 24 และมีจำนวนผู้ป่วยมากกว่าค่ามัธยฐานตั้งแต่สัปดาห์ที่ 30 ดังรูปที่ 2

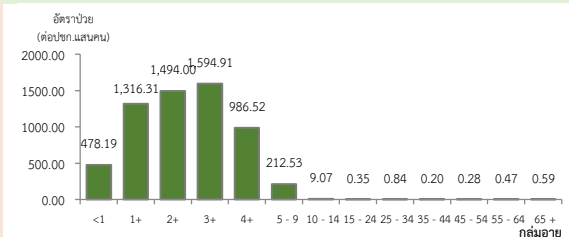
จังหวัดที่มีอัตราป่วยโรคมือเท้าปากสูงสุดคือ จังหวัดสุรินทร์ 143.56 ต่อประชากรแสนคน รองลงมาคือ จังหวัดบุรีรัมย์ 84.75 ต่อประชากรแสนคน จังหวัดชัยภูมิ 47.19 ต่อประชากรแสนคน และจังหวัดนครราชสีมา 45.89 ต่อประชากรแสนคน รายละเอียดดังตารางที่ 1 เมื่อจำแนกอัตราป่วยโรคมือ เท้า ปาก ในระดับอำเภอพบว่าอำเภอที่มีอัตราป่วยสูงสุดคือ อำเภอลำดวน จังหวัดสุรินทร์ 333.73 ต่อประชากรแสนคน รองลงมาคือ อำเภอบัวเขต จังหวัดสุรินทร์ 313.78 ต่อประชากรแสนคน และอำเภอโนนนารายณ์ จังหวัดสุรินทร์ 271.52 ต่อประชากรแสนคน ตามลำดับ รายละเอียดดังตารางที่ 2

### ข้อเสนอแนะ

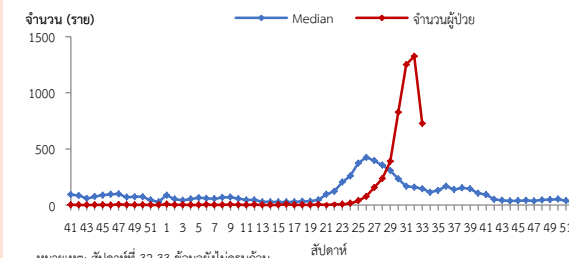
- ครูพี่เลี้ยงคัดกรองนักเรียนทุกเช้าก่อนเข้าเรียน หากพบเด็กป่วยให้แจ้งผู้ปกครองรับเด็กไปพบแพทย์หรือเจ้าหน้าที่สาธารณสุข และแจ้งเจ้าหน้าที่สาธารณสุขที่รับผิดชอบเมื่อพบนักเรียนที่มีอาการสงสัยโรคมือเท้าปาก
- สอนเด็กล้างมืออย่างถูกวิธี และจัดให้มีจุดล้างมือ พร้อมสบู่หรือเจลล้างมือ รวมถึงทำความสะอาดเครื่องนอน ของเล่น และอุปกรณ์ที่ใช้ส่วนรวมเป็นประจำ
- ผู้ปกครองควรหมั่นสังเกตอาการบุตรหลานอย่างใกล้ชิด หากมีอาการไข้ร่วมกับแผลในปาก โดยอาจมีหรือไม่มีตุ่มน้ำที่มือหรือเท้าก็ได้ บางรายอาจมีเฉพาะไข้ ควรรีบพาไปพบแพทย์และให้หยุดเรียนจนกว่าจะหายเป็นปกติ และไม่ควรคลุกคลีกับคนอื่นในครอบครัว หลีกเลี่ยงการพาบุตรหลานที่มีอาการป่วยไปในที่ชุมชน เช่น สนามเด็กเล่น บ้านบอล ตลาด ห้างสรรพสินค้า เป็นต้น เพื่อลดการแพร่กระจายเชื้อและป้องกันการระบาดในชุมชน

ตารางที่ 2 อัตราป่วยโรคมือ เท้า ปากสูงสุด 10 อันดับแรกในปี 2565 เขตสุขภาพที่ 9

อัตราป่วยสะสม 10 อันดับแรก ระหว่างวันที่ 1 ม.ค. - 20 ส.ค. 2565				
ลำดับ	อำเภอ	จังหวัด	Pt.ราย	อัตราป่วย*
1	ลำดวน	สุรินทร์	104	333.73
2	บัวเขต	สุรินทร์	130	313.78
3	โนนนารายณ์	สุรินทร์	95	271.52
4	สังขะ	สุรินทร์	337	257.46
5	จอมพระ	สุรินทร์	135	229.46
6	กาบเชิง	สุรินทร์	131	218.2
7	บ้านกรวด	บุรีรัมย์	168	217.63
8	พนมดงรัก	สุรินทร์	82	215.74
9	หนองบัวระเหว	ชัยภูมิ	82	212.69
10	ท่าตูม	สุรินทร์	185	192.94



รูปที่ 1 แผนภูมิอัตราป่วยโรคมือ เท้า ปากต่อประชากรแสนคนตามกลุ่มอายุปี 2565

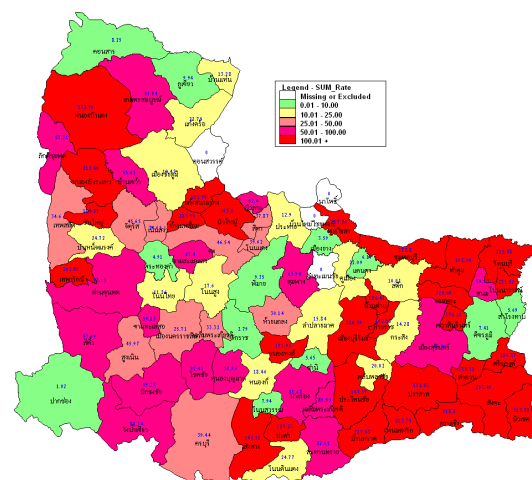


รูปที่ 2 จำนวนผู้ป่วยโรคมือ เท้า ปากจำแนกรายสัปดาห์เปรียบเทียบข้อมูลปี 2565 กับค่ามัธยฐาน 5 ปีย้อนหลัง (2560-2564)

ตารางที่ 1 เปรียบเทียบอัตราป่วยโรคมือ เท้า ปากปี 2565 และปี 2564 ช่วงเวลาเดียวกันแยกรายจังหวัด

จังหวัด	ปี 2565 (1 ม.ค.-20 ส.ค.65)		ปี 2564 (1 ม.ค.-20 ส.ค.64)		อัตราป่วยปี 65/64 (เท่า)
	Pt. (ราย)	อัตราป่วย*	Pt. (ราย)	อัตราป่วย*	
สุรินทร์	2,006	143.56	71	5.08	28.26
บุรีรัมย์	1,352	84.75	217	13.60	6.23
ชัยภูมิ	537	47.19	267	23.46	2.01
นครราชสีมา	1,215	45.89	977	36.90	1.24

หมายเหตุ \* อัตราป่วยต่อประชากรแสนคน



รูปที่ 3 อัตราป่วยโรคมือ เท้า ปากปี 2565 จำแนกรายอำเภอในเขตสุขภาพที่ 9

## โรคตาแดง ปี 2562 (วันที่ 21 - 27 สิงหาคม 2565)

### สถานการณ์โรคตาแดงประเทศไทย

ตั้งแต่วันที่ 1 มกราคม – 17 สิงหาคม 2565 พบผู้ป่วย 17,372 ราย อัตราป่วย 26.16 ต่อประชากรแสนคน ไม่มีผู้เสียชีวิต อัตราส่วนเพศชายต่อเพศหญิง 1: 1.15 กลุ่มอายุที่พบมากที่สุดคือ 55-64 ปี ร้อยละ 16.66 รองลงมา คือ อายุ 45-54 ปี ร้อยละ 16.46 และอายุ >65 ปี ร้อยละ 16.26 ตามลำดับ ภาคที่มีอัตราป่วยสูงสุด คือ ภาคเหนือ 35.52 ต่อประชากรแสนคน รองลงมาคือ ภาคตะวันออกเฉียงเหนือ 34.67 ต่อประชากรแสนคน ภาคใต้ 27.35 ต่อประชากรแสนคน และภาคกลาง 12.48 ต่อประชากรแสน ตามลำดับ โดยจังหวัดที่มีอัตราป่วยสูงสุดในประเทศ คือ อุบลราชธานี อัตราป่วย 109.73 ต่อประชากรแสนคน (หมายเหตุ: ณ วันที่ 24 สิงหาคม 2565 สถานการณ์การประเศ สัปดาห์ที่ 33 เว็บไซต์กองระบาดวิทยายังไม่อัปเดต)

### สถานการณ์โรคตาแดงเขตสุขภาพที่ 9

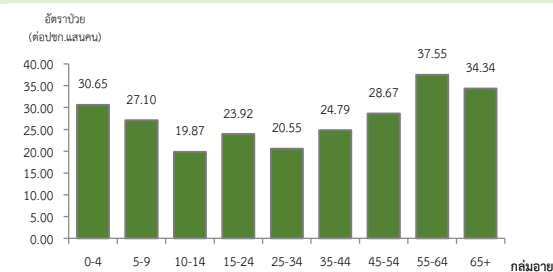
ตั้งแต่วันที่ 1 มกราคม – 20 สิงหาคม 2565 พบผู้ป่วย 1,848 ราย อัตราป่วย 27.26 ต่อประชากรแสนคน ไม่มีผู้เสียชีวิต อัตราส่วนเพศชายต่อเพศหญิง 1: 1.17 พบมากที่สุดในกลุ่มอายุ 55-64 ปี อัตราป่วย 37.55 ต่อประชากรแสนคน รองลงมา คือ กลุ่มอายุ 65 ปีขึ้นไป อัตราป่วย 34.34 ต่อประชากรแสนคน และกลุ่มอายุ 0-4 ปี อัตราป่วย 30.65 ต่อประชากรแสนคน ตามลำดับ ดังรูปที่ 1

เปรียบเทียบผู้ป่วยโรคตาแดงปี 2565 กับค่ามัธยฐาน 5 ปีย้อนหลัง (2560-2564) ไม่พบความผิดปกติของการเกิดโรค จำนวนผู้ป่วยต่ำกว่าค่ามัธยฐานอย่างต่อเนื่อง ดังรูปที่ 2

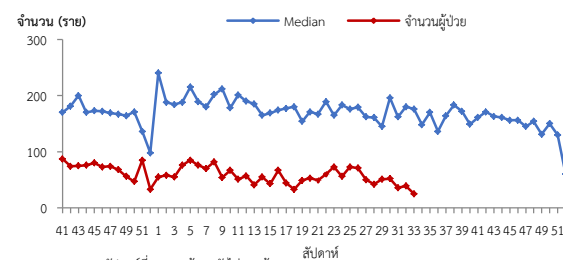
จังหวัดที่มีอัตราป่วยโรคตาแดงสูงสุดคือ จังหวัดสุรินทร์ 43.15 ต่อประชากรแสนคน รองลงมาคือ จังหวัดบุรีรัมย์ 36.92 ต่อประชากรแสนคน จังหวัดชัยภูมิ 25.31 ต่อประชากรแสนคน และจังหวัดนครราชสีมา 13.90 ต่อประชากรแสนคน ตามลำดับ รายละเอียด ดังตารางที่ 1 เมื่อจำแนกอัตราป่วยโรคตาแดงระดับอำเภอ พบว่า อำเภอที่มีอัตราป่วยสูงสุดคือ อำเภอหนองบัวระเหว จังหวัดชัยภูมิ 236.03 ต่อประชากรแสนคน รองลงมา คือ อำเภอศรีณรงค์ จังหวัดสุรินทร์ 149.46 ต่อประชากรแสนคน และอำเภอซับใหญ่ จังหวัดสุรินทร์ 122.30 ต่อประชากรแสนคน ตามลำดับ รายละเอียดดังตารางที่ 2

### ข้อเสนอแนะ

1. เมื่อมีฝุ่นละออง หรือน้ำสกปรกเข้าตา ควรล้างตาด้วยน้ำสะอาดทันที
2. เมื่อมีอาการของโรค ควรพบแพทย์เพื่อรับยาหยอดตา หรือยาป้ายตาป้องกันภาวะแทรกซ้อน โดยใช้ติดต่อกันประมาณ 7 วัน หากมีไข้ให้รับประทานยาลดไข้แก้ปวดตามอาการ
3. หมั่นล้างมือให้สะอาดด้วยสบู่บ่อยๆ
4. ไม่ควรขยี้ตา อย่าให้แมลงตอมตา และไม่ควรรีใช้สายตามากนัก
5. ผู้ป่วยควรนอนแยกจากคนอื่น ๆ และไม่ใช้สิ่งของต่างๆ ร่วมกัน และไม่ควรรีบไปในที่ที่มีคนมาก เพื่อไม่ให้โรคแพร่ระบาด
6. ถ้ามีอาการปวดตารุนแรง ตาพร่ามัว หรืออาการไม่ทุเลาภายใน 1 สัปดาห์ ต้องรีบพบแพทย์อีกครั้ง



รูปที่ 1 แผนภูมิแสดงจำนวนผู้ป่วยโรคตาแดงจำแนกตามกลุ่มอายุ ปี 2562



รูปที่ 2 จำนวนผู้ป่วยโรคตาแดงจำแนกรายสัปดาห์เปรียบเทียบกับข้อมูลปี 2565 กับค่ามัธยฐาน 5 ปีย้อนหลัง (2560-2564)

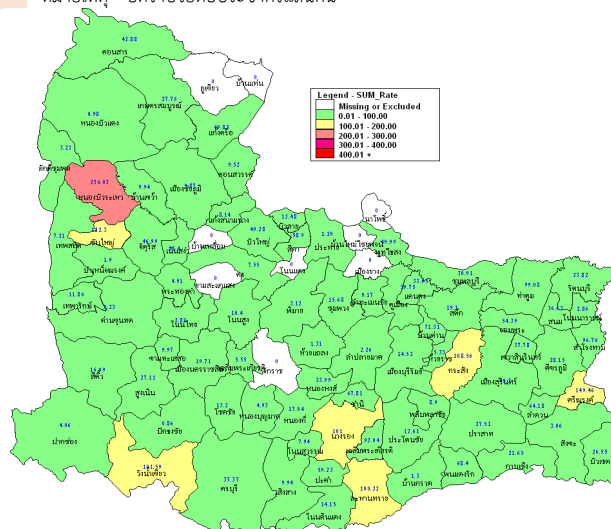
ตารางที่ 1 เปรียบเทียบอัตราป่วยโรคตาแดงปี 2565 และปี 2564 ช่วงเวลาเดียวกันแยกรายจังหวัด

จังหวัด	ปี 2565 (1 ม.ค. – 20 ส.ค. 65)		ปี 2564 (1 ม.ค. – 20 ส.ค. 64)		อัตราป่วย ปี 65/64 (เท่า)
	Pt. (ราย)	อัตราป่วย*	Pt. (ราย)	อัตราป่วย*	
สุรินทร์	603	43.15	615	44.01	0.98
บุรีรัมย์	589	36.92	1285	80.55	0.46
ชัยภูมิ	288	25.31	323	28.38	0.89
นครราชสีมา	368	13.90	782	29.54	0.47

หมายเหตุ \* อัตราป่วยต่อประชากรแสนคน

ตารางที่ 2 อัตราป่วยโรคตาแดงสูงสุดที่ 10 อันดับแรกในปี 2562 เขตสุขภาพที่ 9

อัตราป่วยสะสม 10 อันดับแรก ระหว่างวันที่ 1 ม.ค. – 20 ส.ค. 2565				
ลำดับ	อำเภอ	จังหวัด	Pt.ราย	อัตราป่วย*
1	หนองบัวระเหว	ชัยภูมิ	91	236.03
2	ศรีณรงค์	สุรินทร์	70	149.46
3	ซับใหญ่	ชัยภูมิ	19	122.30
4	กระสัง	บุรีรัมย์	114	108.56
5	วังน้ำเขียว	นครราชสีมา	46	101.59
6	นางรอง	บุรีรัมย์	115	101.00
7	ละหานทราย	บุรีรัมย์	74	100.22
8	ท่าตูม	สุรินทร์	95	99.08
9	ลำโรงทับ	สุรินทร์	51	96.76
10	เฉลิมพระเกียรติ	บุรีรัมย์	37	92.04



รูปที่ 3 อัตราป่วยโรคตาแดง ปี 2562 จำแนกรายอำเภอในเขตสุขภาพที่ 9

นางสาวฉัตรธิดา ศรีภู นักวิชาการสาธารณสุขปฏิบัติการ/ผู้จัดทำ  
นางนันทนา แต่ประเสริฐ นักวิชาการสาธารณสุขชำนาญการพิเศษ/ผู้ตรวจทาน