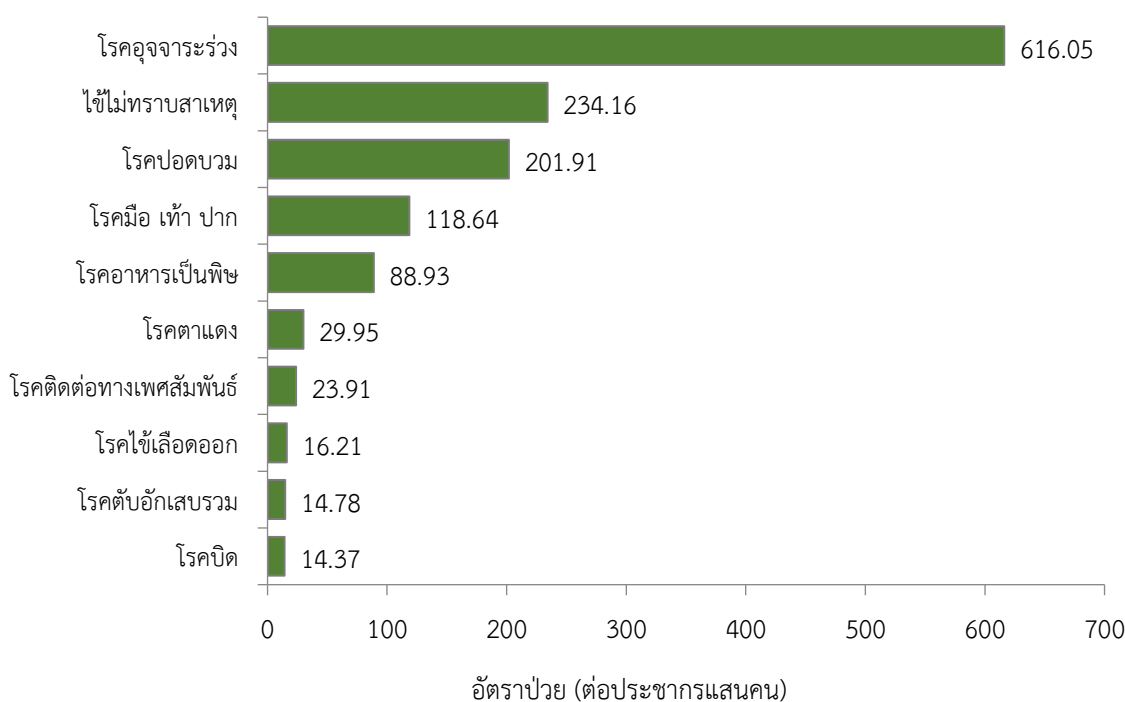


สถานการณ์โรคสำคัญที่เฝ้าระวังทางระบาดวิทยาในพื้นที่เขตสุขภาพที่ 9 สัปดาห์ที่ 36 ปี พ.ศ. 2565 (วันที่ 4 – 10 กันยายน 2565)

การวิเคราะห์สถานการณ์ใช้ข้อมูลสะสมตั้งแต่สัปดาห์ที่ 1-35 (วันที่ 1 มกราคม - 3 กันยายน 2565) เขตสุขภาพที่ 9 ได้รับรายงานผู้ป่วยในระบบเฝ้าระวัง 506 จากเครือข่าย 4 จังหวัด (นครราชสีมา ชัยภูมิ สุรินทร์ และบุรีรัมย์) มีรายงานผู้เสียชีวิตโรคไข้เลือดออก 2 ราย (นครราชสีมา 1 ราย และบุรีรัมย์ 1 ราย)

10 อันดับโรคที่มีอัตราป่วยต่อประชากรแสนคนสูงสุด

10 อันดับโรคที่มีอัตราป่วยต่อประชากรแสนคนสูงสุด คือ โรคอุจจาระร่วง 616.05 ต่อประชากรแสนคน ไข้ไม่ทราบสาเหตุ 234.16 ต่อประชากรแสนคน โรคปอดบวม 201.91 ต่อประชากรแสนคน โรคมือ เท้า ปาก 118.64 ต่อประชากรแสนคน โรคอาหารเป็นพิษ 88.93 ต่อประชากรแสนคน โรคตาแดง 29.95 ต่อประชากรแสนคน โรคติดต่อทางเพศสัมพันธ์ 23.91 ต่อประชากรแสนคน โรคไข้เลือดออก 16.21 ต่อประชากรแสนคน โรคตับอักเสบรวม 14.78 ต่อประชากรแสนคน และโรคบิด 14.37 ต่อประชากรแสนคน ตามลำดับ ดังรูปที่ 1



รูปที่ 1 10 อันดับโรคที่มีอัตราป่วยต่อประชากรแสนคนสูงสุดในพื้นที่เขตสุขภาพที่ 9
ที่มา: รายงาน 506 สำนักงานสาธารณสุขจังหวัดในพื้นที่ ข้อมูล ณ วันที่ 9 กันยายน 2565

โรคที่เป็นปัญหาทางสาธารณสุขในพื้นที่เขตสุขภาพที่ 9 มีดังนี้

โรคอาหารเป็นพิษ ปี 2565 (วันที่ 4 - 10 กันยายน 2565)

สถานการณ์โรคอาหารเป็นพิษ ประเทศไทย

ตั้งแต่วันที่ 1 มกราคม - 6 กันยายน 2565 มีผู้ป่วยโรคอาหารเป็นพิษ จำนวน 43,588 ราย อัตราป่วย 65.87 ต่อประชากรแสนคน ไม่มีรายงานผู้เสียชีวิต อัตราส่วนเพศชายต่อเพศหญิง 1:1.68 พบมากที่สุดในกลุ่มอายุ 15-24 ปี ร้อยละ 14.78 รองลงมาคือ กลุ่มอายุ 25-34 ปี ร้อยละ 14.43 และกลุ่มอายุมากกว่า 65 ปี ร้อยละ 12.20 ตามลำดับ ภาคที่มีอัตราป่วยสูงสุดคือ ภาคตะวันออกเฉียงเหนือ 85.53 ต่อประชากรแสนคน รองลงมาคือ ภาคเหนือ 77.69 ต่อประชากรแสนคน ภาคกลาง 34.08 ต่อประชากรแสนคน และภาคใต้ 25.78 ต่อประชากรแสนคน ตามลำดับ โดยจังหวัดที่มีอัตราป่วยสูงสุดในประเทศคือ จังหวัดมุกดาหาร อัตราป่วย 195.58 ต่อประชากรแสนคน (หมายเหตุ: ณ วันที่ 10 กันยายน 2565 สถานการณ์ประเทศในเว็บไซต์ของระบาดวิทยายังไม่อัปเดต)

สถานการณ์โรคอาหารเป็นพิษเขตสุขภาพที่ 9

ตั้งแต่วันที่ 1 มกราคม - 3 กันยายน 2565 พบผู้ป่วย 6,028 ราย อัตราป่วย 88.93 ต่อประชากรแสนคน ไม่มีรายงานผู้เสียชีวิต อัตราส่วนเพศชายต่อเพศหญิง 1:1.83 พบมากที่สุดในกลุ่มอายุ 0-4 ปี อัตราป่วย 182.91 ต่อประชากรแสนคน รองลงมาคือ กลุ่มอายุ 5-9 ปี อัตราป่วย 156.71 ต่อประชากรแสนคน และกลุ่มอายุ 15-24 ปี อัตราป่วย 114.05 ต่อประชากรแสนคน ดังรูปที่ 1

เปรียบเทียบจำนวนผู้ป่วยโรคอาหารเป็นพิษปี 2565 กับค่ามัธยฐาน 5 ปีย้อนหลัง (2560-2564) พบความผิดปกติของการเกิดโรคโดยมีจำนวนผู้ป่วยเพิ่มสูงขึ้นตั้งแต่สัปดาห์ที่ 19 แล้วมากกว่าค่ามัธยฐาน 5 ปีย้อนหลังในช่วงสัปดาห์ที่ 31 ดังรูปที่ 2

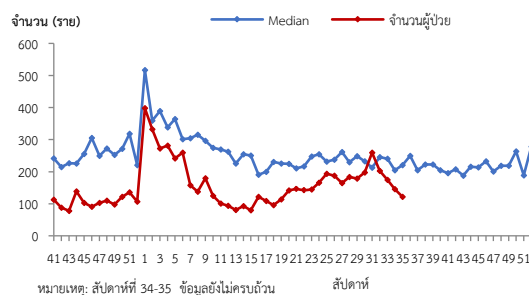
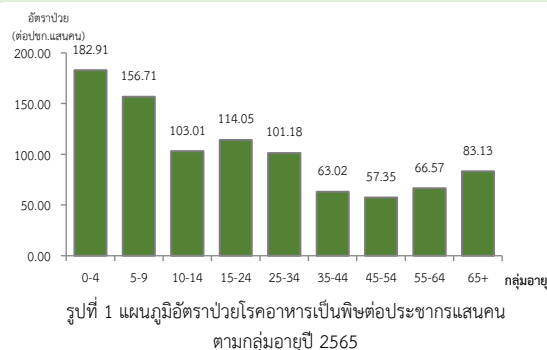
จังหวัดที่มีอัตราป่วยโรคอาหารเป็นพิษสูงสุด คือ จังหวัดสุรินทร์ 148.57 ต่อประชากรแสนคน รองลงมาคือ จังหวัดนครราชสีมา 83.24 ต่อประชากรแสนคน จังหวัดบุรีรัมย์ 79.86 ต่อประชากรแสนคน และจังหวัดชัยภูมิ 41.65 ต่อประชากรแสนคน รายละเอียดดังตารางที่ 1 เมื่อจำแนกอัตราป่วยโรคอาหารเป็นพิษระดับอำเภอพบว่า อำเภอที่มีอัตราป่วยสูงที่สุดคือ อำเภอนองบัวระเหว จังหวัดชัยภูมิ 300.92 ต่อประชากรแสนคน รองลงมาคือ อำเภอวังน้ำเขียว จังหวัดนครราชสีมา 280.84 ต่อประชากรแสนคน และอำเภอนองบุญมาก จังหวัดนครราชสีมา 279.77 ต่อประชากรแสนคน ตามลำดับ รายละเอียดดังตารางที่ 2

ข้อเสนอแนะ

1. ป้องกันอาหารไม่ให้เกิดการปนเปื้อน โดยการให้ความรู้แก่ผู้ปรุงในด้านวิธีการประกอบอาหาร การเก็บอาหารและพฤติกรรมอนามัยส่วนบุคคล
2. ใช้มาตรการป้องกันโดยใช้กุหลาบ 10 ประการ ในการเตรียมอาหารที่ปลอดภัย ได้แก่ เลือกอาหารที่ผ่านการเตรียมเป็นอย่างดี ปรุงอาหารที่สุก ควรกินอาหารที่สุกใหม่ๆ ระวังอาหารที่ปรุงสุกแล้วอย่าให้มีการปนเปื้อน อาหารที่ค้างมือต้องทำให้สุกใหม่ก่อนรับประทาน แยกอาหารดิบและอาหารสุก ให้ระวังการปนเปื้อน ล้างมือก่อนจับต้องอาหารเข้าสู่ปาก ให้พิถีพิถันเรื่องความสะอาดของห้องครัว เก็บอาหารให้ปลอดภัยจากแมลง หนู หรือสัตว์อื่นๆ และใช้น้ำสะอาด
3. ฝ้าระวังโรคอาหารเป็นพิษในสถานที่ที่มีกิจกรรมรวมตัวกัน และมีการรับประทานอาหารร่วมกัน เช่น ศูนย์พัฒนาเด็กเล็ก โรงเรียน หรือในกิจกรรมประเพณีทางศาสนาต่างๆ

ตารางที่ 2 อัตราป่วยโรคอาหารเป็นพิษสูงสุด 10 อันดับแรก ระหว่างวันที่ 1 ม.ค. - 3 ก.ย. 2565

| อัตราป่วยสะสม 10 อันดับแรก ระหว่างวันที่ 1 ม.ค. - 3 ก.ย. 2565 | | | | |
|---|--------------|------------|--------|------------|
| ลำดับ | อำเภอ | จังหวัด | Pt.ราย | อัตราป่วย* |
| 1 | หนองบัวระเหว | ชัยภูมิ | 116 | 300.92 |
| 2 | วังน้ำเขียว | นครราชสีมา | 128 | 280.84 |
| 3 | หนองบุญมาก | นครราชสีมา | 170 | 279.77 |
| 4 | รัตนบุรี | สุรินทร์ | 241 | 261.38 |
| 5 | แคนดง | บุรีรัมย์ | 82 | 253.32 |
| 6 | สนม | สุรินทร์ | 106 | 243.44 |
| 7 | สังขะ | สุรินทร์ | 309 | 235.98 |
| 8 | สูงเนิน | นครราชสีมา | 185 | 223.18 |
| 9 | ลำโรงท่า | สุรินทร์ | 110 | 208.91 |
| 10 | กาบเชิง | สุรินทร์ | 123 | 204.65 |

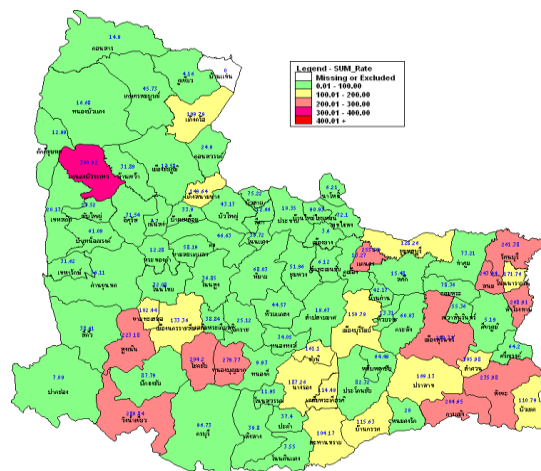


รูปที่ 2 จำนวนผู้ป่วยโรคอาหารเป็นพิษจำนวนรายสัปดาห์เปรียบเทียบกับข้อมูลปี 2565 กับค่ามัธยฐาน 5 ปี ย้อนหลัง (2560-2564)

ตารางที่ 1 เปรียบเทียบอัตราป่วยโรคอาหารเป็นพิษ ปี 2565 และปี 2564 ช่วงเวลาเดียวกันแยกจังหวัด

| จังหวัด | ปี 2565 (1 ม.ค.-3 ก.ย. 65) | | ปี 2564 (1 ม.ค.-3 ก.ย. 64) | | อัตราป่วย ปี 65/64 (เท่า) |
|------------|-------------------------------|----------------|-------------------------------|----------------|---------------------------------|
| | Pt. (ราย) | อัตรา ป่วย* | Pt. (ราย) | อัตรา ป่วย* | |
| สุรินทร์ | 2,076 | 148.57 | 1,536 | 109.92 | 1.35 |
| นครราชสีมา | 2,204 | 83.24 | 1,992 | 75.24 | 1.10 |
| บุรีรัมย์ | 1,273 | 79.86 | 1,968 | 123.36 | 0.64 |
| ชัยภูมิ | 474 | 41.65 | 603 | 52.98 | 0.78 |

หมายเหตุ * อัตราป่วยต่อประชากรแสนคน



รูปที่ 3 อัตราป่วยโรคอาหารเป็นพิษปี 2565 จำแนกรายอำเภอในเขตสุขภาพที่ 9

โรคไข้เลือดออก ปี 2565 (วันที่ 4 - 10 กันยายน 2565)

สถานการณ์โรคไข้เลือดออกประเทศไทย

ตั้งแต่วันที่ 1 มกราคม – 6 กันยายน 2565 พบผู้ป่วยโรคไข้เลือดออก 22,543 ราย อัตราป่วย 34.07 ต่อประชากรแสนคน มีรายงานผู้เสียชีวิต 18 ราย คิดเป็น อัตราตาย 0.03 ต่อประชากรแสนคน อัตราส่วนเพศชายต่อเพศหญิง 1:1 พบมากที่สุดในกลุ่มอายุ 15-24 ปี ร้อยละ 23.20 รองลงมาคือ กลุ่มอายุ 10-14 ปี ร้อยละ 19.15 และกลุ่มอายุ 25-34 ปี ร้อยละ 15.22 ตามลำดับ ภาคที่มีอัตราป่วยสูงสุดคือ ภาคเหนือ 70.48 ต่อประชากรแสนคน รองลงมาคือภาคตะวันออกเฉียงเหนือ 17.42 ต่อประชากรแสนคน ภาคกลาง 17.31 ต่อประชากรแสนคน และภาคใต้ 11.48 ต่อประชากรแสนคน ตามลำดับ โดยจังหวัดที่มีอัตราป่วยสูงสุดในประเทศคือ จังหวัดแม่ฮ่องสอน อัตราป่วย 1,575.21 ต่อประชากรแสนคน (หมายเหตุ: ณ วันที่ 10 กันยายน 2565 สถานการณ์ประเทศในเว็บไซต์กองระบาดวิทยายังไม่อัปเดต)

สถานการณ์โรคไข้เลือดออกเขตสุขภาพที่ 9

ตั้งแต่วันที่ 1 มกราคม – 3 กันยายน 2565 พบผู้ป่วย 1,099 ราย อัตราป่วย 16.21 ต่อประชากรแสนคน มีรายงานผู้เสียชีวิต 2 ราย (นครราชสีมา, บุรีรัมย์) อัตราป่วยตายร้อยละ 0.2 อัตราส่วนเพศชายต่อเพศหญิง 1:1.05 พบมากที่สุดในกลุ่มอายุ 5-9 ปี อัตราป่วย 72.18 ต่อประชากรแสนคน รองลงมาคือ กลุ่มอายุ 10-14 ปี อัตราป่วย 46.84 ต่อประชากรแสนคน และกลุ่มอายุ 15-24 ปี อัตราป่วย 36.17 ต่อประชากรแสนคน ตามลำดับ ดังรูปที่ 1

เปรียบเทียบจำนวนผู้ป่วยโรคไข้เลือดออกปี 2565 กับค่ามัธยฐาน 5 ปีย้อนหลัง (2560-2564) ไม่พบความผิดปกติของการเกิดโรค จำนวนผู้ป่วยต่ำกว่าค่ามัธยฐานอย่างต่อเนื่องแต่พบว่าจำนวนผู้ป่วยมีแนวโน้มเพิ่มขึ้นตั้งแต่สัปดาห์ที่ 20 ดังรูปที่ 2

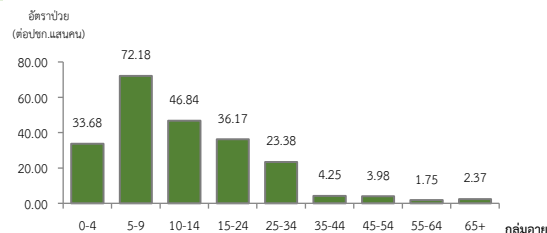
จังหวัดที่มีอัตราป่วยโรคไข้เลือดออกสูงสุดคือ จังหวัดสุรินทร์ 34.14 ต่อประชากรแสนคน รองลงมาคือ จังหวัดนครราชสีมา 17.15 ต่อประชากรแสนคน จังหวัดชัยภูมิ 11.86 ต่อประชากรแสนคน และจังหวัดบุรีรัมย์ 2.07 ต่อประชากรแสนคน เมื่อจำแนกอัตราป่วยโรคไข้เลือดออกในระดับอำเภอ พบว่าอำเภอที่มีอัตราป่วยสูงสุดคือ อำเภอเขวาสินรินทร์ จังหวัดสุรินทร์ 224.34 ต่อประชากรแสนคน รองลงมาคือ อำเภอบัวลาย จังหวัดนครราชสีมา 188.04 ต่อประชากรแสนคน และอำเภอศีขรภูมิ จังหวัดสุรินทร์ 115.56 ต่อประชากรแสนคน ตามลำดับ รายละเอียดดังตารางที่ 2

ข้อเสนอแนะ

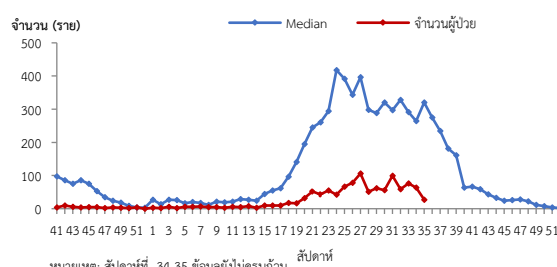
1. เผื่อระวังผู้ป่วยโดยเฉพาะเด็กเล็กในศูนย์เด็กเล็กและกลุ่มนักเรียน ถ้าพบผู้ป่วยจะต้องสอบสวนโรคเฉพาะรายทุกราย และดำเนินการควบคุมโรคตามมาตรการ 0 3 7
2. ควบคุมค่าดัชนีลูกน้ำยุงลายไม่ให้เกินเกณฑ์มาตรฐานที่กำหนด (HI≤5, CI=0)
3. ประชาสัมพันธ์มาตรการ 3 เก็บ ป้องกัน 3 โรค และ 5ป 1ข เพื่อควบคุมโรคไข้เลือดออก
4. สร้างความเข้าใจและความตระหนักในการควบคุม ป้องกันโรคไข้เลือดออกในบ้านตนเอง ครอบครัวตนเอง คนในครอบครัวต้องเป็นผู้ดูแลตนเองเป็นอันดับแรกหรือที่เรียกว่า “บ้านใครบ้านมัน”

ตารางที่ 2 อัตราป่วยโรคไข้เลือดออกสูงที่สุด 10 อันดับแรกในปี 2565 เขตสุขภาพที่ 9

| อัตราป่วยสะสม 10 อันดับแรก ระหว่างวันที่ 1 ม.ค. – 3 ก.ย. 2565 | | | | |
|---|---------------|------------|--------|------------|
| ลำดับ | อำเภอ | จังหวัด | Pt.ราย | อัตราป่วย* |
| 1 | เขวาสินรินทร์ | สุรินทร์ | 77 | 224.34 |
| 2 | บัวลาย | นครราชสีมา | 45 | 188.04 |
| 3 | ศีขรภูมิ | สุรินทร์ | 156 | 115.56 |
| 4 | โนนสูง | นครราชสีมา | 93 | 74.49 |
| 5 | สำโรงทาบ | สุรินทร์ | 33 | 62.67 |
| 6 | บัวใหญ่ | นครราชสีมา | 45 | 55.51 |
| 7 | จักรีรส | ชัยภูมิ | 35 | 47.24 |
| 8 | กาบเชิง | สุรินทร์ | 27 | 44.92 |
| 9 | บ้านแพน | ชัยภูมิ | 20 | 44.38 |
| 10 | บัวเชด | สุรินทร์ | 16 | 38.54 |



รูปที่ 1 แผนภูมิอัตราป่วยโรคไข้เลือดออกต่อประชากรแสนคนตามกลุ่มอายุปี 2565

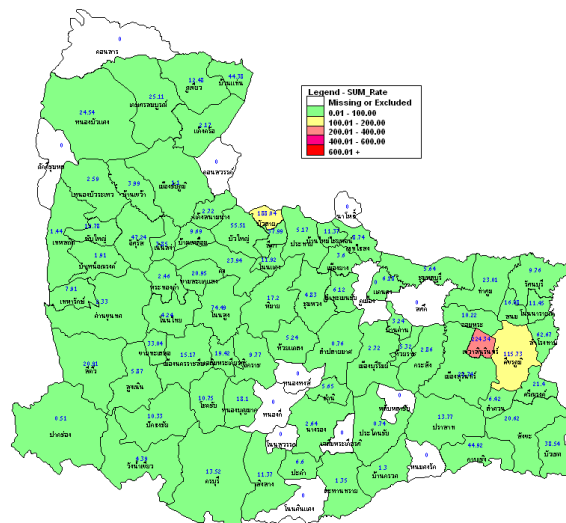


รูปที่ 2 จำนวนผู้ป่วยโรคไข้เลือดออกจำแนกรายสัปดาห์เปรียบเทียบกับข้อมูลปี 2565 กับค่ามัธยฐาน 5 ปี ย้อนหลัง (2560-2564)

ตารางที่ 1 เปรียบเทียบอัตราป่วยโรคไข้เลือดออกปี 2565 และปี 2564 ช่วงเวลาเดียวกันแยกรายจังหวัด

| จังหวัด | ปี 2565 | | ปี 2564 | | อัตราป่วยปี 65/64 (เท่า) |
|------------|--------------------|------------|--------------------|------------|--------------------------|
| | (1 ม.ค.-3 ก.ย. 65) | | (1 ม.ค.-3 ก.ย. 64) | | |
| | Pt. (ราย) | อัตราป่วย* | Pt. (ราย) | อัตราป่วย* | |
| สุรินทร์ | 477 | 34.14 | 389 | 27.84 | 1.22 |
| นครราชสีมา | 454 | 17.15 | 120 | 4.53 | 3.62 |
| ชัยภูมิ | 135 | 11.86 | 27 | 2.37 | 4.19 |
| บุรีรัมย์ | 33 | 2.07 | 41 | 2.57 | 0.61 |

หมายเหตุ * อัตราป่วยต่อประชากรแสนคน



รูปที่ 3 อัตราป่วยโรคไข้เลือดออกปี 2565 จำแนกรายอำเภอในเขตสุขภาพที่ 9

โรคไข้หวัดใหญ่ ปี 2565 (วันที่ 4 - 10 กันยายน 2565)

สถานการณ์โรคไข้หวัดใหญ่ประเทศไทย

ตั้งแต่วันที่ 1 มกราคม - 6 กันยายน 2565 พบผู้ป่วย 22,922 ราย อัตราป่วย 34.64 ต่อประชากรแสนคน ไม่มีรายงานผู้เสียชีวิต อัตราส่วนเพศชายต่อเพศหญิง 1:1.21 พบมากที่สุดในกลุ่มอายุ 0-4 ปี ร้อยละ 19.81 รองลงมาคือ กลุ่มอายุ 25-34 ปี ร้อยละ 16.54 และกลุ่มอายุ 15-24 ปี ร้อยละ 16.15 ตามลำดับ ภาคที่มีอัตราป่วยสูงสุดคือ ภาคตะวันออกเฉียงเหนือ 47.72 ต่อประชากรแสนคน รองลงมาคือ ภาคใต้ 29.67 ต่อประชากรแสนคน ภาคเหนือ 19.45 ต่อประชากรแสนคน และภาคกลาง 5.77 ต่อประชากรแสนคน ตามลำดับ โดยจังหวัดที่มีอัตราป่วยสูงสุดในประเทศคือ จังหวัดอุดรธานี อัตราป่วย 531.87 ต่อประชากรแสนคน (หมายเหตุ: ณ วันที่ 10 กันยายน 2565 สถานการณ์ประเทศในเว็บไซต์กองระบาดวิทยายังไม่อัปเดต)

สถานการณ์โรคไข้หวัดใหญ่เขตสุขภาพที่ 9

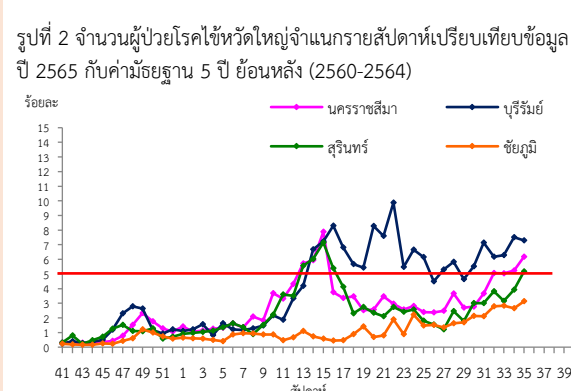
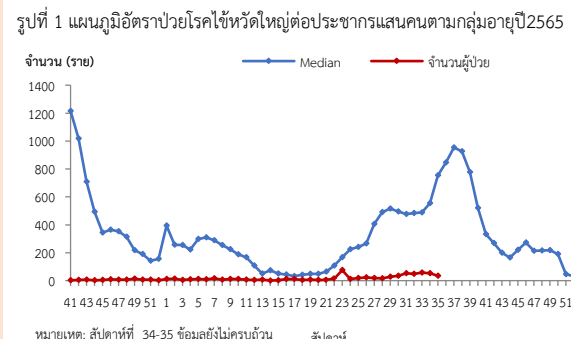
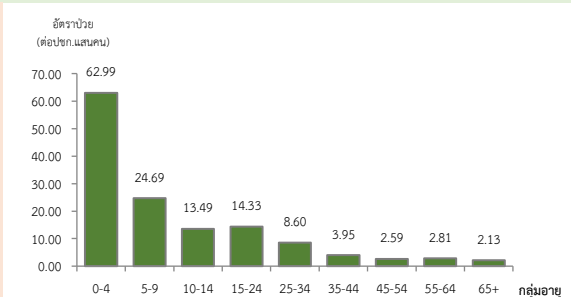
ตั้งแต่วันที่ 1 มกราคม - 3 กันยายน 2565 พบผู้ป่วย 650 ราย อัตราป่วย 9.59 ต่อประชากรแสนคน ไม่มีรายงานผู้เสียชีวิต อัตราส่วนเพศชายต่อเพศหญิง 1:1.20 พบมากที่สุดในกลุ่มอายุ 0-4 ปี อัตราป่วย 62.99 ต่อประชากรแสนคน รองลงมาคือ กลุ่มอายุ 5-9 ปี อัตราป่วย 24.69 ต่อประชากรแสนคน และกลุ่มอายุ 15-24 ปี อัตราป่วย 14.33 ต่อประชากรแสนคน ตามลำดับดังรูปที่ 1

เปรียบเทียบผู้ป่วยโรคไข้หวัดใหญ่ปี 2565 กับค่ามัธยฐาน 5 ปีย้อนหลัง (2560-2564) ไม่พบความผิดปกติของการเกิดโรคเนื่องจากจำนวนผู้ป่วยต่ำกว่าค่ามัธยฐาน 5 ปีย้อนหลัง ดังรูปที่ 2 แต่พบจังหวัดมีค่าสัดส่วน ILI สูงกว่าร้อยละ 5 จำนวน 1 จังหวัด ได้แก่ จังหวัดบุรีรัมย์มีค่าสัดส่วน ILI สูงกว่าร้อยละ 5 ตั้งแต่สัปดาห์ที่ 14 ดังรูปที่ 3

จังหวัดที่มีอัตราป่วยโรคไข้หวัดใหญ่สูงสุดคือ จังหวัดบุรีรัมย์ 14.73 ต่อประชากรแสนคน รองลงมาคือ จังหวัดนครราชสีมา 11.29 ต่อประชากรแสนคน จังหวัดสุรินทร์ 7.16 ต่อประชากรแสนคน และจังหวัดชัยภูมิ 1.41 ต่อประชากรแสนคน รายละเอียดดังตารางที่ 1 เมื่อจำแนกอัตราป่วยโรคไข้หวัดใหญ่ระดับอำเภอพบว่า อำเภอที่มีอัตราป่วยสูงสุดคือ อำเภอสำโรงทาบ จังหวัดสุรินทร์ 68.37 ต่อประชากรแสนคน รองลงมาคือ อำเภอบ้านด่าน จังหวัดบุรีรัมย์ 61.64 ต่อประชากรแสนคน และอำเภอหนองหงส์ จังหวัดบุรีรัมย์ 52.08 ต่อประชากรแสนคน ตามลำดับ ดังตารางที่ 2

ข้อเสนอแนะ

1. โรคไข้หวัดใหญ่เป็นโรคที่มีวิธีการป้องกันและวิธีการรักษาที่มีประสิทธิภาพแต่ต้องเฝ้าระวังในกลุ่มผู้สูงอายุอย่างเข้มข้นเนื่องจากเป็นกลุ่มที่มีอัตราป่วยต่ำแต่มีอัตราป่วยตายสูง โดยเฉพาะกลุ่มผู้สูงอายุที่ไม่มีโรคประจำตัวด้วยโรคเรื้อรังซึ่งไม่ได้รับวัคซีนป้องกันโรคไข้หวัดใหญ่
2. เฝ้าระวังผู้ป่วยที่มีอาการ ILI โดยเฉพาะกลุ่มผู้สูงอายุ ถ้าพบผู้ที่มีอาการเข้าได้กับโรคไข้หวัดใหญ่ ต้องตรวจทางห้องปฏิบัติการด้วย Rapid test และให้ยา Oseltamivir
3. ในสถานที่ที่มีคนอยู่หนาแน่นและพักค้าง เช่น เรือนจำ ค่ายทหาร โรงเรียน การเข้าค่ายพักแรม ควรมีการคัดกรองผู้ที่มีอาการคล้ายไข้หวัดใหญ่ หากพบผู้ป่วยต้องมีการแยกผู้ป่วยทันที
4. เมื่อมีผู้ป่วยโรคไข้หวัดใหญ่จะต้องดำเนินการสอบสวนโรคเฉพาะรายทุกราย และค้นหาผู้ป่วยเพิ่มเติมในพื้นที่
5. ผู้ป่วยยืนยันไข้หวัดใหญ่เสียชีวิตต้องมีผลทางห้องปฏิบัติการยืนยันเชื้อก่อโรคทุกราย (รวมทั้ง Rapid test)



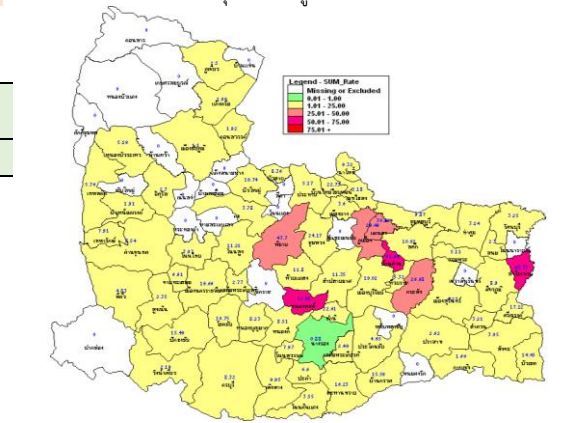
ตารางที่ 1 เปรียบเทียบอัตราป่วยโรคไข้หวัดใหญ่ปี 2565 และปี 2564 ช่วงเวลาเดียวกันแยกรายจังหวัด

| จังหวัด | ปี 2565 (1 ม.ค.-3 ก.ย. 65) | | ปี 2564 (1 ม.ค.- 3 ก.ย. 64) | | อัตราป่วย (เท่า) |
|------------|----------------------------|------------|-----------------------------|------------|------------------|
| | Pt. (ราย) | อัตราป่วย* | Pt. (ราย) | อัตราป่วย* | |
| บุรีรัมย์ | 235 | 14.73 | 323 | 20.25 | 0.72 |
| นครราชสีมา | 299 | 11.29 | 301 | 11.37 | 0.99 |
| สุรินทร์ | 100 | 7.16 | 202 | 14.46 | 0.49 |
| ชัยภูมิ | 16 | 1.41 | 73 | 6.41 | 0.22 |

หมายเหตุ * อัตราป่วยต่อประชากรแสนคน

ตารางที่ 2 อัตราป่วยโรคไข้หวัดใหญ่สูงสุด 10 อันดับแรกในปี 2565 เขตสุขภาพที่ 9

| อัตราป่วยสะสม 10 อันดับแรก ระหว่างวันที่ 1 ม.ค. - 3 ก.ย. 2565 | | | | |
|---|-----------------|------------|---------|------------|
| ลำดับ | อำเภอ | จังหวัด | Pt. ราย | อัตราป่วย* |
| 1 | สำโรงทาบ | สุรินทร์ | 36 | 68.37 |
| 2 | บ้านด่าน | บุรีรัมย์ | 19 | 61.64 |
| 3 | หนองหงส์ | บุรีรัมย์ | 26 | 52.08 |
| 4 | พิมาย | นครราชสีมา | 61 | 47.70 |
| 5 | แคนดง | บุรีรัมย์ | 10 | 30.89 |
| 6 | คูเมือง | บุรีรัมย์ | 20 | 29.49 |
| 7 | กระสัง | บุรีรัมย์ | 28 | 26.68 |
| 8 | ชุมพวง | นครราชสีมา | 20 | 24.17 |
| 9 | บ้านใหม่ไชยพจน์ | บุรีรัมย์ | 6 | 22.73 |
| 10 | ขามเฒ่า | บุรีรัมย์ | 8 | 22.61 |



รูปที่ 4 อัตราป่วยโรคไข้หวัดใหญ่ปี 2565จำนวนรายอำเภอในเขตสุขภาพที่ 9

โรคตับอักเสบรวม ปี 2565 (วันที่ 4 - 10 กันยายน 2565)

สถานการณ์โรคตับอักเสบรวม ประเทศไทย

ตั้งแต่วันที่ 1 มกราคม - 6 กันยายน 2565 พบผู้ป่วยโรคตับอักเสบรวม 5,223 ราย อัตราป่วย 7.89 ต่อประชากรแสนคน ไม่มีรายงานผู้เสียชีวิต พบมากที่สุดคือตับอักเสบบี 3,362 ราย อัตราป่วย 5.08 ต่อประชากรแสนคน รองลงมาคือ ตับอักเสบไม่ทราบชนิด 1,248 ราย อัตราป่วย 1.89 ต่อประชากรแสนคน ตับอักเสบซี 390 ราย อัตราป่วย 0.59 ต่อประชากรแสนคน ตับอักเสบเอ 180 ราย อัตราป่วย 0.27 ต่อประชากรแสนคน ตับอักเสบดี 27 ราย อัตราป่วย 0.04 ต่อประชากรแสนคน และตับอักเสบอี 16 ราย อัตราป่วย 0.02 ต่อประชากรแสนคน ตามลำดับ (หมายเหตุ: ณ วันที่ 10 กันยายน 2565 สถานการณ์ประเทศในเว็บไซต์กองระบาดวิทยา ยังไม่อัปเดต)

สถานการณ์โรคตับอักเสบรวม เขตสุขภาพที่ 9

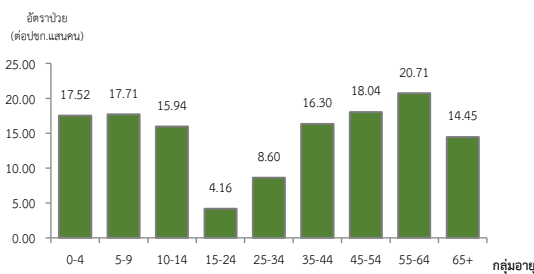
ตั้งแต่วันที่ 1 มกราคม - 3 กันยายน 2565 พบผู้ป่วย 1,002 ราย อัตราป่วย 14.29 ต่อประชากรแสนคน ไม่มีรายงานผู้เสียชีวิต อัตราส่วนเพศหญิงต่อเพศชาย 1:1.36 พบมากที่สุดในกลุ่มอายุ 55-64 ปี อัตราป่วย 20.71 ต่อประชากรแสนคน รองลงมาคือกลุ่มอายุ 45-54 ปี อัตราป่วย 18.04 ต่อประชากรแสนคน และกลุ่มอายุ 5-9 ปี อัตราป่วย 17.71 ต่อประชากรแสนคน ตามลำดับดังรูปที่ 1

เปรียบเทียบจำนวนผู้ป่วยโรคตับอักเสบรวมปี 2565 กับค่ามัธยฐาน 5 ปีย้อนหลัง (2560-2564) พบความผิดปกติของการเกิดโรคโดยมีจำนวนผู้ป่วยมากกว่าค่ามัธยฐาน 5 ปีย้อนหลัง ในสัปดาห์ที่ 2-9 แล้วจำนวนผู้ป่วยใกล้เคียงค่ามัธยฐาน ต่อมาพบผู้ป่วยมากกว่าค่ามัธยฐานอีกครั้งตั้งแต่วันที่ 32 ดังรูปที่ 2

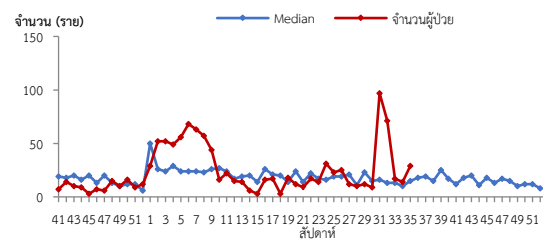
จังหวัดที่มีอัตราป่วยโรคตับอักเสบรวมสูงสุดคือ จังหวัดบุรีรัมย์ 44.13 ต่อประชากรแสนคน รองลงมาคือ จังหวัดสุรินทร์ 6.80 ต่อประชากรแสนคน จังหวัดชัยภูมิ 6.24 ต่อประชากรแสนคน และจังหวัดนครราชสีมา 4.99 ต่อประชากรแสนคน รายละเอียดดังตารางที่ 1 เมื่อจำแนกอัตราป่วยโรคตับอักเสบรวม ในระดับอำเภอพบว่า อำเภอที่มีอัตราป่วยสูงสุดคือ อำเภอประโคนชัย จังหวัดบุรีรัมย์ 242.51 ต่อประชากรแสนคน รองลงมาคือ อำเภอเมือง จังหวัดบุรีรัมย์ 52.07 ต่อประชากรแสนคน และอำเภอนางรอง จังหวัดบุรีรัมย์ 41.32 ต่อประชากรแสนคน ตามลำดับ รายละเอียดดังตารางที่ 2

ข้อเสนอแนะ

1. แนะนำเรื่องอนามัยส่วนบุคคล เช่น การล้างมือให้สะอาด ก่อนทำสิ่งใดหลังการขับถ่าย การประกอบอาหารถูกหลักอนามัย เลือกรับประทานอาหารที่สุก น้ำดื่มที่สะอาด เป็นต้น
2. หลีกเลี่ยงการรับ การสัมผัสเลือด น้ำเหลือง สารคัดหลั่งของผู้อื่น ไม่ใช้เข็มหรือของมีคม ของใช้ส่วนตัวร่วมกับผู้อื่น
3. การมีเพศสัมพันธ์ควรสวมถุงยางอนามัยทุกครั้ง
4. ฉีดวัคซีนป้องกันไวรัสตับอักเสบบีในกลุ่มทารกแรกคลอดทุกราย หรือเป็นการฉีดกระตุ้นให้กลุ่มเด็กทั่วไป เพื่อเสริมสร้างภูมิคุ้มกัน และเด็กโต วัยรุ่น ผู้ใหญ่ ที่เคยติดเชื้อไวรัสตับอักเสบบีมาแล้ว และฉีดวัคซีนป้องกัน ไวรัสตับอักเสบบี เอ กรณีมีการระบาดในโรงเรียน เป็นต้น



รูปที่ 1 แผนภูมิอัตราป่วยโรคตับอักเสบรวมต่อประชากรแสนคนตามกลุ่มอายุปี 2565



หมายเหตุ: สัปดาห์ที่ 34-35 ข้อมูลยังไม่ครบถ้วน

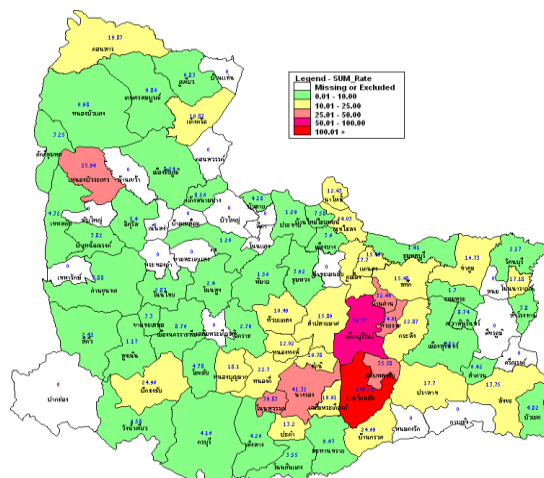
รูปที่ 2 จำนวนผู้ป่วยโรคตับอักเสบรวมจำนวนรายสัปดาห์เปรียบเทียบข้อมูลปี 2565 กับค่ามัธยฐาน 5 ปี ย้อนหลัง (2560-2564) ตารางที่ 1 เปรียบเทียบอัตราป่วยตับอักเสบรวมปี 2565 และปี 2564 ช่วงเวลาเดียวกันแยกจังหวัด

| จังหวัด | ปี 2565 (1 ม.ค.-3 ก.ย. 65) | | ปี 2564 (1 ม.ค.-3 ก.ย. 64) | | อัตราป่วยปี 65/64 (เท่า) |
|------------|----------------------------|-------------|----------------------------|-------------|--------------------------|
| | Pt. (ราย) | อัตรายป่วย* | Pt. (ราย) | อัตรายป่วย* | |
| บุรีรัมย์ | 704 | 44.13 | 409 | 25.64 | 1.72 |
| สุรินทร์ | 95 | 6.80 | 47 | 3.36 | 2.02 |
| ชัยภูมิ | 71 | 6.24 | 115 | 10.10 | 0.61 |
| นครราชสีมา | 132 | 4.99 | 107 | 4.04 | 1.23 |

หมายเหตุ * อัตราป่วยต่อประชากรแสนคน

ตารางที่ 2 อัตราป่วยโรคตับอักเสบรวมสูงที่สุด 10 อันดับแรกในปี 2565 เขตสุขภาพที่ 9

| อัตราป่วยสะสม 10 อันดับแรก ระหว่างวันที่ 1 ม.ค. - 3 ก.ย. 2565 | | | | |
|---|--------------|------------|---------|------------|
| ลำดับ | อำเภอ | จังหวัด | Pt. ราย | อัตราป่วย* |
| 1 | ประโคนชัย | บุรีรัมย์ | 327 | 242.51 |
| 2 | เมือง | บุรีรัมย์ | 115 | 52.07 |
| 3 | นางรอง | บุรีรัมย์ | 47 | 41.32 |
| 4 | โนนสุวรรณ | บุรีรัมย์ | 10 | 39.83 |
| 5 | พลับพลาชัย | บุรีรัมย์ | 16 | 35.58 |
| 6 | ห้วยราช | บุรีรัมย์ | 13 | 34.61 |
| 7 | บ้านด่าน | บุรีรัมย์ | 10 | 32.44 |
| 8 | หนองบัวระเหว | ชัยภูมิ | 10 | 25.94 |
| 9 | ปักธงชัย | นครราชสีมา | 29 | 24.96 |
| 10 | บ้านกรวด | บุรีรัมย์ | 19 | 24.69 |



รูปที่ 3 อัตราป่วยโรคตับอักเสบรวมปี 2565 จำนวนรายอำเภอในเขตสุขภาพที่ 9

โรคมือ เท้า ปาก ปี 2565 (วันที่ 4 - 10 กันยายน 2565)

สถานการณ์โรคมือ เท้า ปากประเทศไทย

ตั้งแต่วันที่ 1 มกราคม - 6 กันยายน 2565 พบผู้ป่วย 52,704 ราย อัตราป่วย 79.65 ต่อประชากรแสนคน ไม่มีรายงานผู้เสียชีวิต อัตราส่วนเพศหญิงต่อเพศชาย 1:1.28 พบมากที่สุดคือ กลุ่มอายุ 0-4 ปี ร้อยละ 80.82 รองลงมาคือ อายุ 5 ปี ร้อยละ 9.76 และอายุ 6 ปี ร้อยละ 4.01 ตามลำดับ ภาคที่มีอัตราป่วยสูงสุด คือ ภาคตะวันออกเฉียงเหนือ 50.20 ต่อประชากรแสนคน รองลงมาคือ ภาคเหนือ 48.51 ต่อประชากรแสนคน ภาคใต้ 38.05 ต่อประชากรแสนคน และภาคกลาง 27.37 ต่อประชากรแสนคน ตามลำดับ โดยจังหวัดที่มีอัตราป่วยสูงสุดในประเทศคือ จังหวัดพิษณุโลก อัตราป่วย 146.27 ต่อประชากรแสนคน (หมายเหตุ: ณ วันที่ 10 กันยายน 2565 สถานการณ์ประเทศในเว็บไซต์กองระบาดวิทยายังไม่อัปเดต)

สถานการณ์โรคมือ เท้า ปากเขตสุขภาพที่ 9

ตั้งแต่วันที่ 1 มกราคม - 3 กันยายน 2565 พบผู้ป่วย 8,042 ราย อัตราป่วย 118.64 ต่อประชากรแสนคน ไม่มีผู้เสียชีวิต อัตราส่วนเพศหญิงต่อเพศชาย 1:1.25 พบมากที่สุดในอายุ 3 ปี อัตราป่วย 2,399.58 ต่อประชากรแสนคน รองลงมาคือ อายุ 2 ปี อัตราป่วย 2,386.48 ต่อประชากรแสนคน และอายุ 1 ปี อัตราป่วย 2,108.44 ต่อประชากรแสนคน ดังรูปที่ 1

เปรียบเทียบจำนวนผู้ป่วยโรคมือ เท้า ปาก ปี 2565 กับค่ามัธยฐาน 5 ปีย้อนหลัง (2560-2564) พบความผิดปกติของการเกิดโรคโดยมีจำนวนผู้ป่วยโรคมือ เท้า ปากเพิ่มขึ้นอย่างต่อเนื่องตั้งแต่สัปดาห์ที่ 24 และมีจำนวนผู้ป่วยมากกว่าค่ามัธยฐานตั้งแต่สัปดาห์ที่ 30 ดังรูปที่ 2

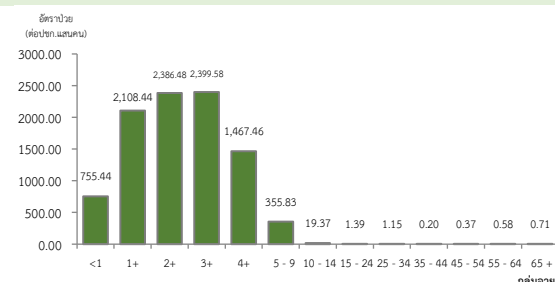
จังหวัดที่มีอัตราป่วยโรคมือเท้าปากสูงสุดคือ จังหวัดสุรินทร์ 208.40 ต่อประชากรแสนคน รองลงมาคือ จังหวัดบุรีรัมย์ 135.59 ต่อประชากรแสนคน จังหวัดนครราชสีมา 80.30 ต่อประชากรแสนคน และจังหวัดชัยภูมิ 73.90 ต่อประชากรแสนคน รายละเอียดดังตารางที่ 1 เมื่อจำแนกอัตราป่วยโรคมือ เท้า ปากในระดับอำเภอพบว่า อำเภอที่มีอัตราป่วยสูงสุดคือ อำเภอลำดวน จังหวัดสุรินทร์ 388.61 ต่อประชากรแสนคน รองลงมาคือ อำเภอนอนนารายณ์ จังหวัดสุรินทร์ 386.45 ต่อประชากรแสนคน และอำเภอเขวาสินรินทร์ จังหวัดสุรินทร์ 361.27 ต่อประชากรแสนคน ตามลำดับ รายละเอียดดังตารางที่ 2

ข้อเสนอแนะ

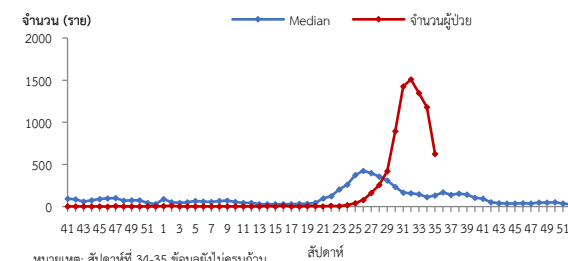
- ครูพี่เลี้ยงคัดกรองนักเรียนทุกเช้าก่อนเข้าเรียน หากพบเด็กป่วยให้แจ้งผู้ปกครองรับเด็กไปพบแพทย์หรือเจ้าหน้าที่สาธารณสุข และแจ้งเจ้าหน้าที่สาธารณสุขที่รับผิดชอบ เมื่อพบนักเรียนที่มีอาการสงสัยโรคมือ เท้า ปาก
- สอนเด็กล้างมืออย่างถูกวิธี และจัดให้มีจุดล้างมือพร้อมสบู่หรือเจลล้างมือ รวมถึงทำความสะอาดเครื่องนอน ของเล่น และอุปกรณ์ที่ใช้ส่วนรวมเป็นประจำ
- ผู้ปกครองควรหมั่นสังเกตอาการบุตรหลานอย่างใกล้ชิด หากมีอาการใช้ร่วมกับแผลในปาก โดยอาจมีหรือไม่มีตุ่มน้ำที่มือหรือเท้าก็ได้ บางรายอาจมีเฉพาะไข้ ควรรีบพาไปพบแพทย์และให้หยุดเรียนจนกว่าจะหายเป็นปกติ และไม่ควรคลุกคลีกับคนอื่นในครอบครัว หลีกเลี่ยงการพาบุตรหลานที่มีอาการป่วยไปในที่ชุมชน เช่น สนามเด็กเล่น บ้านบอล ตลาด ห้างสรรพสินค้า เป็นต้น เพื่อลดการแพร่กระจายเชื้อและป้องกันการระบาดในชุมชน

ตารางที่ 2 อัตราป่วยโรคมือ เท้า ปากสูงสุด 10 อันดับแรกในปี 2565 เขตสุขภาพที่ 9

| อัตราป่วยสะสม 10 อันดับแรก ระหว่างวันที่ 1 ม.ค. - 3 ก.ย. 2565 | | | | |
|---|---------------|-----------|--------|------------|
| ลำดับ | อำเภอ | จังหวัด | Pt.ราย | อัตราป่วย* |
| 1 | ลำดวน | สุรินทร์ | 121 | 388.61 |
| 2 | นอนนารายณ์ | สุรินทร์ | 135 | 386.45 |
| 3 | เขวาสินรินทร์ | สุรินทร์ | 124 | 361.27 |
| 4 | จอมพระ | สุรินทร์ | 212 | 361.13 |
| 5 | บ้านกรวด | บุรีรัมย์ | 258 | 335.21 |
| 6 | บัวเชด | สุรินทร์ | 138 | 332.38 |
| 7 | สังขะ | สุรินทร์ | 429 | 327.63 |
| 8 | กาบเชิง | สุรินทร์ | 186 | 309.46 |
| 9 | พนมดงรัก | สุรินทร์ | 116 | 305.81 |
| 10 | ท่าตูม | สุรินทร์ | 271 | 283.41 |



รูปที่ 1 แผนภูมิอัตราป่วยโรคมือ เท้า ปากต่อประชากรแสนคนตามกลุ่มอายุปี 2565

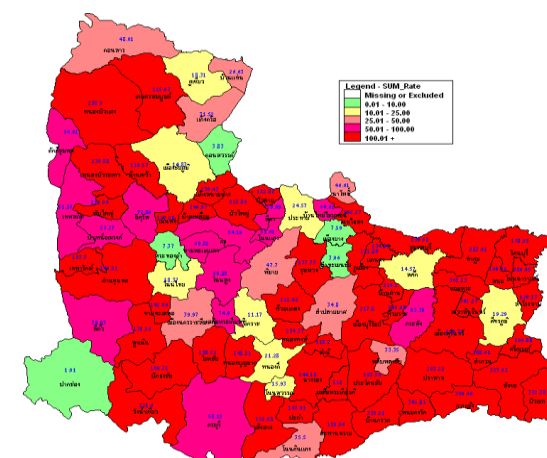


รูปที่ 2 จำนวนผู้ป่วยโรคมือ เท้า ปากจำแนกรายสัปดาห์เปรียบเทียบกับข้อมูลปี 2565 กับค่ามัธยฐาน 5 ปีย้อนหลัง (2560-2564)

ตารางที่ 1 เปรียบเทียบอัตราป่วยโรคมือ เท้า ปากปี 2565 และปี 2564 ช่วงเวลาเดียวกันแก่รายจังหวัด

| จังหวัด | ปี 2565 (1 ม.ค.- 3 ก.ย. 65) | | ปี 2564 (1 ม.ค.- 3 ก.ย. 64) | | อัตราป่วยปี 65/64 (เท้า) |
|------------|-----------------------------|-------------|-----------------------------|-------------|--------------------------|
| | Pt. (ราย) | อัตร่าป่วย* | Pt. (ราย) | อัตร่าป่วย* | |
| สุรินทร์ | 2,912 | 208.40 | 72 | 5.15 | 40.46 |
| บุรีรัมย์ | 2,163 | 135.59 | 217 | 13.60 | 9.96 |
| นครราชสีมา | 2,126 | 80.30 | 979 | 36.98 | 2.17 |
| ชัยภูมิ | 841 | 73.90 | 267 | 23.46 | 3.15 |

หมายเหตุ * อัตราป่วยต่อประชากรแสนคน



รูปที่ 3 อัตราป่วยโรคมือ เท้า ปาก ปี 2565 จำแนกรายอำเภอในเขตสุขภาพที่ 9

โรคตาแดง ปี 2565 (วันที่ 4 - 10 กันยายน 2565)

สถานการณ์โรคตาแดงประเทศไทย

ตั้งแต่วันที่ 1 มกราคม – 6 กันยายน 2565 พบผู้ป่วย 20,292 ราย อัตราป่วย 30.67 ต่อประชากรแสนคน ไม่มีผู้เสียชีวิต อัตราส่วนเพศชายต่อเพศหญิง 1: 1.15 กลุ่มอายุที่พบมากที่สุดคือ 55-64 ปี ร้อยละ 16.60 รองลงมา คือ อายุ 45-54 ปี ร้อยละ 16.55 และอายุ >65 ปี ร้อยละ 16.01 ตามลำดับ ภาคที่มีอัตราป่วยสูงสุด คือ ภาคเหนือ 35.52 ต่อประชากรแสนคน รองลงมาคือ ภาคตะวันออกเฉียงเหนือ 34.67 ต่อประชากรแสนคน ภาคใต้ 27.35 ต่อประชากรแสนคน และภาคกลาง 12.48 ต่อประชากรแสน ตามลำดับ โดยจังหวัดที่มีอัตราป่วยสูงสุดในประเทศ คือ อุบลราชธานี อัตราป่วย 109.73 ต่อประชากรแสนคน (หมายเหตุ: ณ วันที่ 10 กันยายน 2565 สถานการณ์ประเทศในเว็บไซต์กองระบาดวิทยายังไม่อัปเดต)

สถานการณ์โรคตาแดงเขตสุขภาพที่ 9

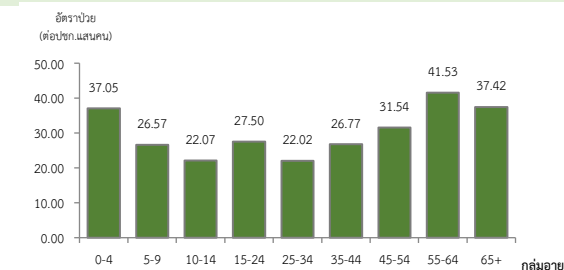
ตั้งแต่วันที่ 1 มกราคม – 3 กันยายน 2565 พบผู้ป่วย 2,030 ราย อัตราป่วย 29.95 ต่อประชากรแสนคน ไม่มีผู้เสียชีวิต อัตราส่วนเพศชายต่อเพศหญิง 1: 1.19 พบมากที่สุดในกลุ่มอายุ 55-64 ปี อัตราป่วย 41.53 ต่อประชากรแสนคน รองลงมา คือกลุ่มอายุ 65 ปีขึ้นไป อัตราป่วย 37.42 ต่อประชากรแสนคน และกลุ่มอายุ 0-4 ปี อัตราป่วย 37.05 ต่อประชากรแสนคน ตามลำดับ ดังรูปที่ 1

เปรียบเทียบผู้ป่วยโรคตาแดงปี 2565 กับค่ามัธยฐาน 5 ปีย้อนหลัง (2560-2564) ไม่พบความผิดปกติของการเกิดโรค จำนวนผู้ป่วยต่ำกว่าค่ามัธยฐานอย่างต่อเนื่อง ดังรูปที่ 2

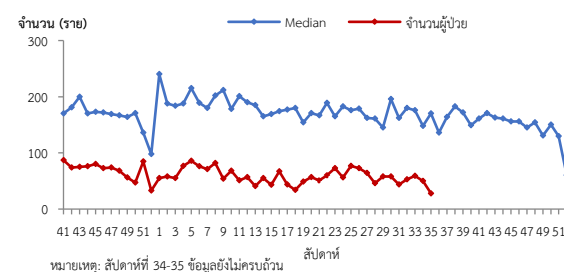
จังหวัดที่มีอัตราป่วยโรคตาแดงสูงสุดคือ จังหวัดสุรินทร์ 46.30 ต่อประชากรแสนคน รองลงมาคือ จังหวัดบุรีรัมย์ 41.87 ต่อประชากรแสนคน จังหวัดชัยภูมิ 26.54 ต่อประชากรแสนคน และจังหวัดนครราชสีมา 15.60 ต่อประชากรแสนคน ตามลำดับ รายละเอียดดังตารางที่ 1 เมื่อจำแนกอัตราป่วยโรคตาแดงระดับอำเภอพบว่า อำเภอที่มีอัตราป่วยสูงสุดคือ อำเภอหนองบัวระเหว จังหวัดชัยภูมิ 254.19 ต่อประชากรแสนคน รองลงมาคือ อำเภอศรีณรงค์ จังหวัดสุรินทร์ 149.46 ต่อประชากรแสนคน และอำเภอกระสัง จังหวัดบุรีรัมย์ 136.27 ต่อประชากรแสนคน ตามลำดับ รายละเอียดดังตารางที่ 2

ข้อเสนอแนะ

1. เมื่อมีผื่นระลอก หรือน้ำสากปรกเข้าตา ควรรีบล้างตาด้วยน้ำสะอาดทันที
2. เมื่อมีอาการของโรค ควรพบแพทย์เพื่อรับยาหยอดตา หรือยาป้ายตาป้องกันภาวะแทรกซ้อน โดยใช้ติดต่อกันประมาณ 7 วัน หากมีไข้ให้รับประทานยาลดไข้แก้ปวดตามอาการ
3. หมั่นล้างมือให้สะอาดด้วยสบู่บ่อยๆ
4. ไม่ควรขยี้ตา อย่าให้แมลงตอมตา และไม่ควรใช้สายตามากนัก
5. ผู้ป่วยควรนอนแยกจากคนอื่นๆ และไม่ใช้สิ่งของต่างๆ ร่วมกัน และไม่ควรไปในที่ที่มีคนมาก เพื่อไม่ให้โรคแพร่ระบาด
6. ถ้ามีอาการปวดตารุนแรง ตาพร่ามัว หรืออาการไม่ทุเลาภายใน 1 สัปดาห์ ต้องรีบพบแพทย์อีกครั้ง



รูปที่ 1 แผนภูมิแสดงจำนวนผู้ป่วยโรคตาแดงจำแนกตามกลุ่มอายุ ปี 2562



รูปที่ 2 จำนวนผู้ป่วยโรคตาแดงจำนวนรายสัปดาห์เปรียบเทียบข้อมูล ปี 2565 กับค่ามัธยฐาน 5 ปีย้อนหลัง (2560-2564)

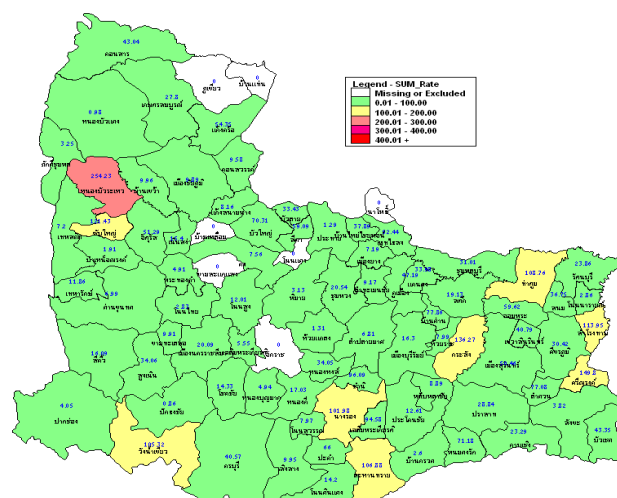
ตารางที่ 1 เปรียบเทียบอัตราป่วยโรคตาแดงปี 2565และปี 2564 ช่วงเวลาเดียวกันแยกรายจังหวัด

| จังหวัด | ปี 2565 (1 ม.ค. – 3 ก.ย. 65) | | ปี 2564 (1 ม.ค. – 3 ก.ย. 64) | | อัตราป่วย ปี 65/64(เท่า) |
|------------|---------------------------------|----------------|---------------------------------|----------------|---------------------------------|
| | Pt. (ราย) | อัตรา ป่วย* | Pt. (ราย) | อัตรา ป่วย* | |
| สุรินทร์ | 647 | 46.30 | 638 | 45.66 | 1.01 |
| บุรีรัมย์ | 668 | 41.87 | 1,319 | 82.68 | 0.50 |
| ชัยภูมิ | 302 | 26.54 | 342 | 30.05 | 0.88 |
| นครราชสีมา | 413 | 15.60 | 807 | 30.48 | 0.51 |

หมายเหตุ * อัตราป่วยต่อประชากรแสนคน

ตารางที่ 2 อัตราป่วยโรคตาแดงสูงสุด 10 อันดับแรกในปี 2562 เขตสุขภาพที่ 9

| อัตราป่วยสะสม 10 อันดับแรก ระหว่างวันที่ 1 ม.ค. – 3 ก.ย. 2565 | | | | |
|---|--------------|------------|--------|------------|
| ลำดับ | อำเภอ | จังหวัด | Pt.ราย | อัตราป่วย* |
| 1 | หนองบัวระเหว | ชัยภูมิ | 98 | 254.19 |
| 2 | ศรีณรงค์ | สุรินทร์ | 70 | 149.46 |
| 3 | กระสัง | บุรีรัมย์ | 143 | 136.27 |
| 4 | ซับใหญ่ | ชัยภูมิ | 19 | 121.43 |
| 5 | ลำโรงทับ | สุรินทร์ | 60 | 113.95 |
| 6 | ท่าตูม | สุรินทร์ | 104 | 108.76 |
| 7 | ละหานทราย | บุรีรัมย์ | 79 | 106.88 |
| 8 | วังน้ำเขียว | นครราชสีมา | 48 | 105.32 |
| 9 | นางรอง | บุรีรัมย์ | 116 | 101.98 |
| 10 | ชำนิ | บุรีรัมย์ | 34 | 96.09 |



รูปที่ 3 อัตราป่วยโรคตาแดง ปี 2565 จำนวนรายอำเภอในเขตสุขภาพที่ 9

นางสาวประภาศรี สามใจ นักวิชาการสาธารณสุขปฏิบัติการ/ผู้จัดทำ

นางนันทนา แต่ประเสริฐ นักวิชาการสาธารณสุขชำนาญการพิเศษ/ผู้ตรวจทาน