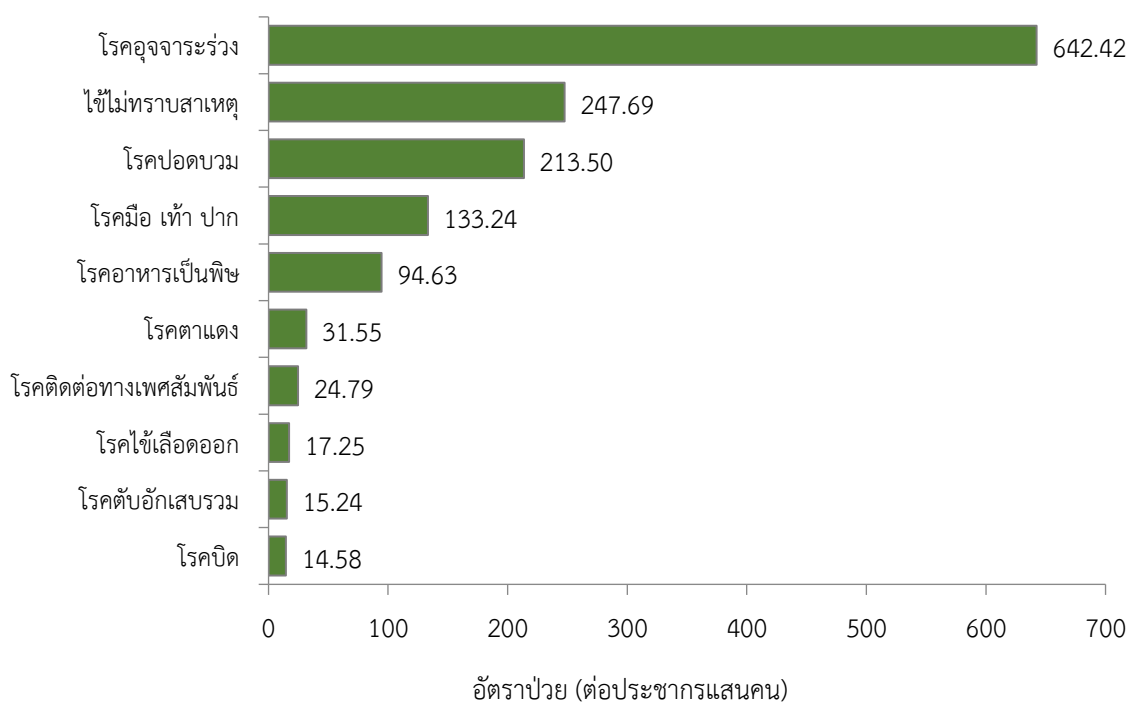


สถานการณ์โรคสำคัญที่เฝ้าระวังทางระบาดวิทยาในพื้นที่เขตสุขภาพที่ 9 สัปดาห์ที่ 37 ปี พ.ศ. 2565 (วันที่ 11-17 กันยายน 2565)

การวิเคราะห์สถานการณ์ใช้ข้อมูลสะสมตั้งแต่สัปดาห์ที่ 1-36 (วันที่ 1 มกราคม - 10 กันยายน 2565) เขตสุขภาพที่ 9 ได้รับรายงานผู้ป่วยในระบบเฝ้าระวัง 506 จากเครือข่าย 4 จังหวัด (นครราชสีมา ชัยภูมิ สุรินทร์ และบุรีรัมย์) มีรายงานผู้เสียชีวิตโรคไข้เลือดออก 2 ราย (นครราชสีมา 1 ราย และบุรีรัมย์ 1 ราย)

10 อันดับโรคที่มีอัตราป่วยต่อประชากรแสนคนสูงสุด

10 อันดับโรคที่มีอัตราป่วยต่อประชากรแสนคนสูงสุด คือ โรคอุจจาระร่วง 642.42 ต่อประชากรแสนคน ไข้ไม่ทราบสาเหตุ 247.69 ต่อประชากรแสนคน โรคปอดบวม 213.50 ต่อประชากรแสนคน โรคมือ เท้า ปาก 133.24 ต่อประชากรแสนคน โรคอาหารเป็นพิษ 94.63 ต่อประชากรแสนคน โรคตาแดง 31.55 ต่อประชากรแสนคน โรคติดต่อทางเพศสัมพันธ์ 24.79 ต่อประชากรแสนคน โรคไข้เลือดออก 17.25 ต่อประชากรแสนคน โรคตับอักเสบรวม 15.24 ต่อประชากรแสนคน และโรคบิด 14.58 ต่อประชากรแสนคน ตามลำดับ ดังรูปที่ 1



รูปที่ 1 10 อันดับโรคที่มีอัตราป่วยต่อประชากรแสนคนสูงสุดในพื้นที่เขตสุขภาพที่ 9
ที่มา: รายงาน 506 สำนักงานสาธารณสุขจังหวัดในพื้นที่ ข้อมูล ณ วันที่ 14 กันยายน 2565

โรคที่เป็นปัญหาทางสาธารณสุขในพื้นที่เขตสุขภาพที่ 9 มีดังนี้

โรคอาหารเป็นพิษ ปี 2565 (วันที่ 11-17 กันยายน 2565)

สถานการณ์โรคอาหารเป็นพิษ ประเทศไทย

ตั้งแต่วันที่ 1 มกราคม - 12 กันยายน 2565 มีผู้ป่วยโรคอาหารเป็นพิษ จำนวน 45,810 ราย อัตราป่วย 69.23 ต่อประชากรแสนคน ไม่มีรายงานผู้เสียชีวิต อัตราส่วนเพศชายต่อเพศหญิง 1:1.69 พบมากที่สุดในกลุ่มอายุ 15-24 ปี ร้อยละ 14.66 รองลงมาคือ กลุ่มอายุ 25-34 ปี ร้อยละ 14.30 และกลุ่มอายุมากกว่า 65 ปี ร้อยละ 12.70 ตามลำดับ (หมายเหตุ: ณ วันที่ 16 กันยายน 2565 สถานการณ์ประเทศในเว็บไซต์กองระบาดวิทยายังไม่อัปเดตอันดับภาคที่มีอัตราป่วยสูงสุด และจังหวัดที่มีอัตราป่วยสูงสุดในประเทศ)

สถานการณ์โรคอาหารเป็นพิษเขตสุขภาพที่ 9

ตั้งแต่วันที่ 1 มกราคม - 10 กันยายน 2565 พบผู้ป่วย 6,352 ราย อัตราป่วย 94.63 ต่อประชากรแสนคน ไม่มีรายงานผู้เสียชีวิต อัตราส่วนเพศชายต่อเพศหญิง 1:1.82 พบมากที่สุดในกลุ่มอายุ 0-4 ปี อัตราป่วย 190.32 ต่อประชากรแสนคน รองลงมาคือ กลุ่มอายุ 5-9 ปี อัตราป่วย 164.50 ต่อประชากรแสนคน และกลุ่มอายุ 15-24 ปี อัตราป่วย 119.13 ต่อประชากรแสนคน ดังรูปที่ 1

เปรียบเทียบจำนวนผู้ป่วยโรคอาหารเป็นพิษปี 2565 กับค่ามัธยฐาน 5 ปีย้อนหลัง (2560-2564) ไม่พบความผิดปกติของการเกิดโรคโดยมีจำนวนผู้ป่วยต่ำกว่าค่ามัธยฐาน 5 ปีย้อนหลังตั้งแต่สัปดาห์ที่ 31 แล้วมีแนวโน้มลดลง ดังรูปที่ 2

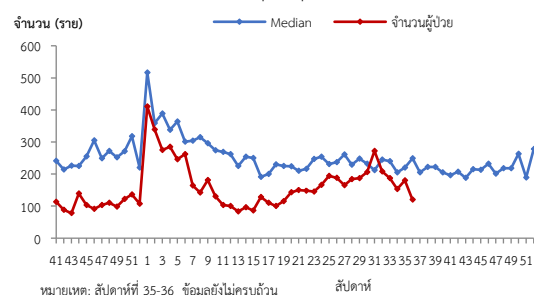
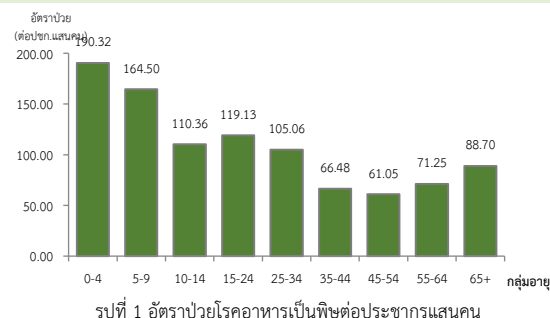
จังหวัดที่มีอัตราป่วยโรคอาหารเป็นพิษสูงสุด คือ จังหวัดสุรินทร์ 156.66 ต่อประชากรแสนคน รองลงมาคือ จังหวัดบุรีรัมย์ 90.33 ต่อประชากรแสนคน จังหวัดนครราชสีมา 86.14 ต่อประชากรแสนคน และจังหวัดชัยภูมิ 44.55 ต่อประชากรแสนคน รายละเอียดดังตารางที่ 1 เมื่อจำแนกอัตราป่วยโรคอาหารเป็นพิษระดับอำเภอพบว่า อำเภอที่มีอัตราป่วยสูงที่สุดคือ อำเภอบ้านใหม่ไชยพจน์ จังหวัดบุรีรัมย์ 409.20 ต่อประชากรแสนคน รองลงมาคือ อำเภอหนองบัวระเหว จังหวัดชัยภูมิ 300.92 ต่อประชากรแสนคน และอำเภอลำทะเมนชัย จังหวัดนครราชสีมา 291.81 ต่อประชากรแสนคน ตามลำดับ รายละเอียดดังตารางที่ 2

ข้อเสนอแนะ

1. ปกป้องอาหารไม่ให้เกิดการปนเปื้อน โดยการให้ความรู้แก่ผู้ปรุงในด้านวิธีการประกอบอาหาร การเก็บอาหารและพฤติกรรมอนามัยส่วนบุคคล
2. ใช้มาตรการป้องกันโดยใช้กฎหลัก 10 ประการ ในการเตรียมอาหารที่ปลอดภัย ได้แก่ เลือกอาหารที่ผ่านการเตรียมเป็นอย่างดี ปรุงอาหารที่สุก ควรกินอาหารที่สุกใหม่ๆ ระมัดระวังอาหารที่ปรุงสุกแล้วอย่าให้มีการปนเปื้อน อาหารที่ค้างมือต้องทำให้สุกใหม่ก่อนรับประทาน แยกอาหารดิบและอาหารสุก ให้ระมัดระวังการปนเปื้อน ล้างมือก่อนจับต้องอาหารเข้าสู่ปาก ให้พิถีพิถันเรื่องความสะอาดของห้องครัว เก็บอาหารให้ปลอดภัยจากแมลง หนู หรือสัตว์อื่นๆ และใช้น้ำสะอาด
3. ฝ้าระวังโรคอาหารเป็นพิษในสถานที่ที่มีกิจกรรมรวมตัวกัน และมีการรับประทานอาหารร่วมกัน เช่น ศูนย์พัฒนาเด็กเล็ก โรงเรียน หรือในกิจกรรมประเพณีทางศาสนาต่างๆ

ตารางที่ 2 อัตราป่วยโรคอาหารเป็นพิษสูงที่สุด 10 อันดับแรกในปี 2565 เขตสุขภาพที่ 9

อัตราป่วยสะสม 10 อันดับแรก ระหว่างวันที่ 1 ม.ค. - 10 ก.ย. 2565				
ลำดับ	อำเภอ	จังหวัด	Pt.ราย	อัตราป่วย*
1	บ้านใหม่ไชยพจน์	บุรีรัมย์	108	409.20
2	หนองบัวระเหว	ชัยภูมิ	116	300.92
3	วังน้ำเขียว	นครราชสีมา	133	291.81
4	หนองบุญมาก	นครราชสีมา	175	288.00
5	แคนดง	บุรีรัมย์	86	265.68
6	สนม	สุรินทร์	115	264.11
7	รัตนบุรี	สุรินทร์	241	261.38
8	สังขะ	สุรินทร์	311	237.51
9	สูงเนิน	นครราชสีมา	202	237.28
10	ลำโรงทับ	สุรินทร์	121	229.81

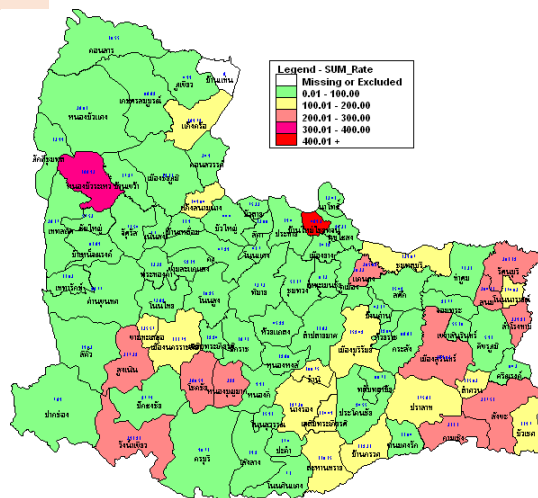


รูปที่ 2 จำนวนผู้ป่วยโรคอาหารเป็นพิษจำนวนรายสัปดาห์เปรียบเทียบกับข้อมูลปี 2565 กับค่ามัธยฐาน 5 ปีย้อนหลัง (2560-2564)

ตารางที่ 1 เปรียบเทียบอัตราป่วยโรคอาหารเป็นพิษ ปี 2565 และปี 2564 ช่วงเวลาเดียวกันแยกรายจังหวัด

จังหวัด	ปี 2565 (1 ม.ค.-10 ก.ย. 65)		ปี 2564 (1 ม.ค.-10 ก.ย. 64)		อัตราป่วยปี 65/64 (เท่า)
	Pt. (ราย)	อัตราป่วย*	Pt. (ราย)	อัตราป่วย*	
สุรินทร์	2,156	156.66	1,576	112.79	1.38
บุรีรัมย์	1,427	90.33	1,990	124.74	0.72
นครราชสีมา	2,269	86.14	2,012	75.99	1.13
ชัยภูมิ	500	44.55	619	54.39	0.82

หมายเหตุ * อัตราป่วยต่อประชากรแสนคน



รูปที่ 3 อัตราป่วยโรคอาหารเป็นพิษปี 2565 จำนวนรายอำเภอในเขตสุขภาพที่ 9

โรคไข้เลือดออก ปี 2565 (วันที่ 11-17 กันยายน 2565)

สถานการณ์โรคไข้เลือดออกประเทศไทย

ตั้งแต่วันที่ 1 มกราคม – 13 กันยายน 2565 พบผู้ป่วยโรคไข้เลือดออก 24,065 ราย อัตราป่วย 36.37 ต่อประชากรแสนคน มีรายงานผู้เสียชีวิต 18 ราย คิดเป็นอัตราตาย 0.03 ต่อประชากรแสนคน อัตราส่วนเพศหญิงต่อชายเพศ 1:1.01 พบมากที่สุดในกลุ่มอายุ 15-24 ปี ร้อยละ 23.25 รองลงมาคือ กลุ่มอายุ 10-14 ปี ร้อยละ 19.09 และกลุ่มอายุ 25-34 ปี ร้อยละ 15.17 ตามลำดับ (หมายเหตุ: ณ วันที่ 16 กันยายน 2565 สถานการณ์ประเทศในเว็บไซต์กองระบาดวิทยายังไม่อัปเดตอันดับภาคที่มีอัตราป่วยสูงสุด และจังหวัดที่มีอัตราป่วยสูงสุดในประเทศ)

สถานการณ์โรคไข้เลือดออกเขตสุขภาพที่ 9

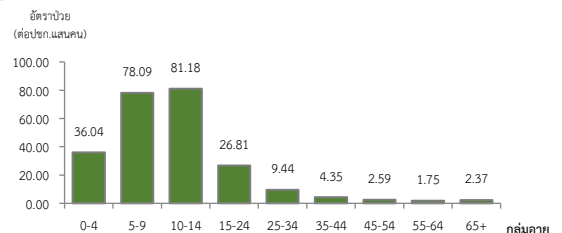
ตั้งแต่วันที่ 1 มกราคม – 10 กันยายน 2565 พบผู้ป่วย 1,158 ราย อัตราป่วย 17.25 ต่อประชากรแสนคน มีรายงานผู้เสียชีวิต 2 ราย (นครราชสีมา, บุรีรัมย์) อัตราป่วยตายร้อยละ 0.3 อัตราส่วนเพศชายต่อเพศหญิง 1:1.01 พบมากที่สุดในกลุ่มอายุ 10-14 ปี อัตราป่วย 81.18 ต่อประชากรแสนคน รองลงมาคือกลุ่มอายุ 5-9 ปี อัตราป่วย 78.09 ต่อประชากรแสนคน และกลุ่มอายุ 0-4 ปี อัตราป่วย 36.04 ต่อประชากรแสนคน ตามลำดับ ดังรูปที่ 1

เปรียบเทียบจำนวนผู้ป่วยโรคไข้เลือดออกปี 2565 กับค่ามัธยฐาน 5 ปีย้อนหลัง (2560-2564) ไม่พบความผิดปกติของการเกิดโรค จำนวนผู้ป่วยต่ำกว่าค่ามัธยฐานอย่างต่อเนื่องแต่พบว่าจำนวนผู้ป่วยมีแนวโน้มเพิ่มขึ้นตั้งแต่สัปดาห์ที่ 20 ดังรูปที่ 2

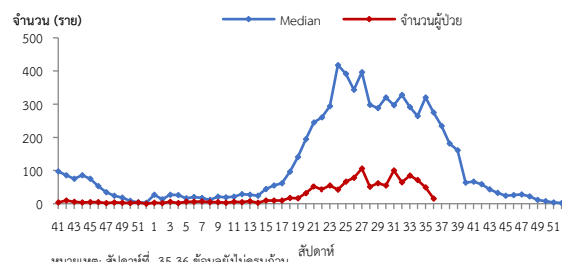
จังหวัดที่มีอัตราป่วยโรคไข้เลือดออกสูงสุดคือ จังหวัดสุรินทร์ 36.40 ต่อประชากรแสนคน รองลงมาคือ จังหวัดนครราชสีมา 17.54 ต่อประชากรแสนคน จังหวัดชัยภูมิ 14.26 ต่อประชากรแสนคน และจังหวัดบุรีรัมย์ 2.22 ต่อประชากรแสนคน เมื่อจำแนกอัตราป่วยโรคไข้เลือดออกในระดับอำเภอ พบว่าอำเภอที่มีอัตราป่วยสูงสุดคือ อำเภอเวียงสาสุรินทร์ จังหวัดสุรินทร์ 227.25 ต่อประชากรแสนคน รองลงมาคือ อำเภอบัวลาย จังหวัดนครราชสีมา 188.04 ต่อประชากรแสนคน และอำเภอศีขรภูมิ จังหวัดสุรินทร์ 115.73 ต่อประชากรแสนคน ตามลำดับ รายละเอียดดังตารางที่ 2

ข้อเสนอแนะ

1. ฝ้าระวังผู้ป่วยโดยเฉพาะเด็กเล็กในศูนย์เด็กเล็กและกลุ่มนักเรียน ถ้าพบผู้ป่วยจะต้องสอบสวนโรคเฉพาะรายทุกราย และดำเนินการควบคุมโรคตามมาตรการ 0 3 7
2. ควบคุมค่าดัชนีลูกน้ำยุงลายไม่ให้เกินเกณฑ์มาตรฐานที่กำหนด (HI≤5, CI=0)
3. ประชาสัมพันธ์มาตรการ 3 เก็บ ป้องกัน 3 โรค และ 5ป 1ข เพื่อควบคุมโรคไข้เลือดออก
4. สร้างความเข้าใจและความตระหนักในการควบคุม ป้องกันโรคไข้เลือดออกในบ้านตนเอง ครอบครัวตนเอง คนในครอบครัวต้องเป็นผู้ดูแลกันเองเป็นอันดับแรกหรือที่เรียกว่า “บ้านใครบ้านมัน”



รูปที่ 1 อัตราป่วยโรคไข้เลือดออกต่อประชากรแสนคนตามกลุ่มอายุปี 2565



รูปที่ 2 จำนวนผู้ป่วยโรคไข้เลือดออกจำแนกรายสัปดาห์เปรียบเทียบกับข้อมูลปี 2565 กับค่ามัธยฐาน 5 ปีย้อนหลัง (2560-2564)

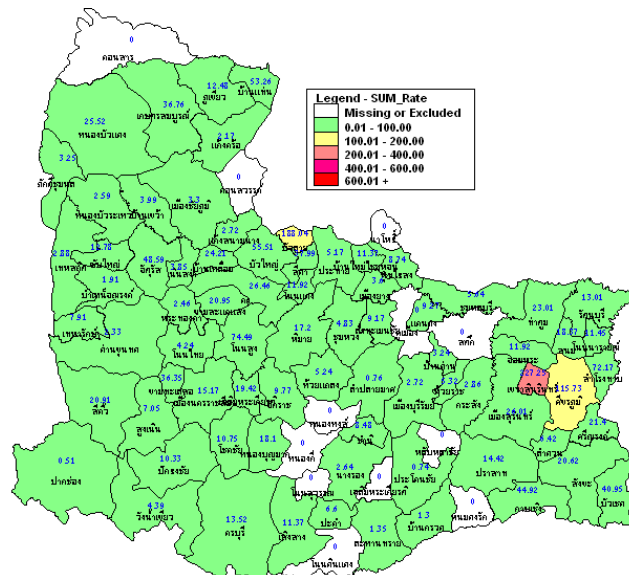
ตารางที่ 1 เปรียบเทียบอัตราป่วยโรคไข้เลือดออกปี 2565 และปี 2564 ช่วงเวลาเดียวกันแยกรายจังหวัด

จังหวัด	ปี 2565		ปี 2564		อัตราป่วยปี 65/64 (เท่า)
	(1 ม.ค.-10 ก.ย. 65) Pt. (ราย)	อัตราป่วย*	(1 ม.ค.-10 ก.ย. 64) Pt. (ราย)	อัตราป่วย*	
สุรินทร์	501	36.40	407	29.13	1.25
นครราชสีมา	462	17.54	122	4.61	3.80
ชัยภูมิ	160	14.26	27	2.37	6.01
บุรีรัมย์	35	2.22	44	2.76	0.80

หมายเหตุ * อัตราป่วยต่อประชากรแสนคน

ตารางที่ 2 อัตราป่วยโรคไข้เลือดออกสูงที่สุด 10 อันดับแรกในปี 2565 เขตสุขภาพที่ 9

อัตราป่วยสะสม 10 อันดับแรก ระหว่างวันที่ 1 ม.ค. – 10 ก.ย. 2565				
ลำดับ	อำเภอ	จังหวัด	Pt. ราย	อัตราป่วย*
1	เวียงสาสุรินทร์	สุรินทร์	78	227.25
2	บัวลาย	นครราชสีมา	45	188.04
3	ศีขรภูมิ	สุรินทร์	156	115.73
4	โนนสูง	นครราชสีมา	93	74.49
5	สำโรงทาบ	สุรินทร์	38	72.17
6	บัวใหญ่	นครราชสีมา	45	55.51
7	บ้านแท่น	ชัยภูมิ	24	53.26
8	จัตุรัส	ชัยภูมิ	36	48.59
9	กาบเชิง	สุรินทร์	27	44.92
10	บัวเชด	สุรินทร์	17	40.95



รูปที่ 3 อัตราป่วยโรคไข้เลือดออกปี 2565 จำนวนรายอำเภอในเขตสุขภาพที่ 9

โรคไข้หวัดใหญ่ ปี 2565 (วันที่ 11-17 กันยายน 2565)

สถานการณ์โรคไข้หวัดใหญ่ประเทศไทย

ตั้งแต่วันที่ 1 มกราคม – 13 กันยายน 2565 พบผู้ป่วย 25,754 ราย อัตราป่วย 38.92 ต่อประชากรแสนคน ไม่มีรายงานผู้เสียชีวิต อัตราส่วนเพศชายต่อเพศหญิง 1:1.09 พบมากที่สุดในกลุ่มอายุ 0-4 ปี ร้อยละ 20.28 รองลงมาคือ กลุ่มอายุ 25-34 ปี ร้อยละ 16.08 และกลุ่มอายุ 15-24 ปี ร้อยละ 15.72 ตามลำดับ (หมายเหตุ: ณ วันที่ 16 กันยายน 2565 สถานการณ์ประเทศไทยในเว็บไซต์กองระบาดวิทยายังไม่อัปเดตอันดับภาคที่มีอัตราป่วยสูงสุด และจังหวัดที่มีอัตราป่วยสูงสุดในประเทศ)

สถานการณ์โรคไข้หวัดใหญ่เขตสุขภาพที่ 9

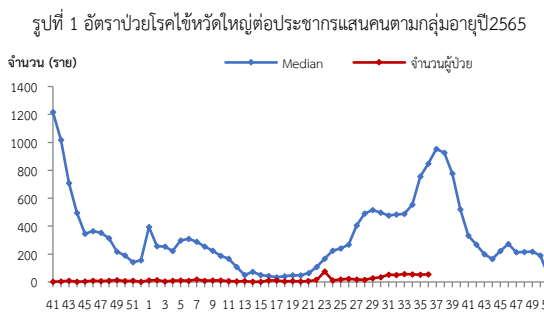
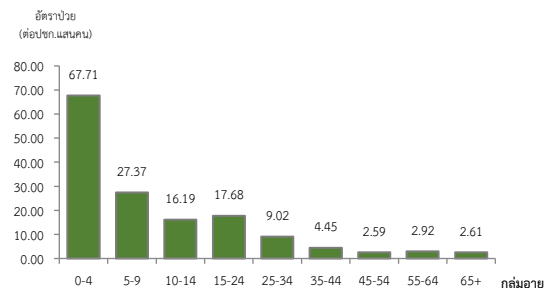
ตั้งแต่วันที่ 1 มกราคม – 10 กันยายน 2565 พบผู้ป่วย 728 ราย อัตราป่วย 10.58 ต่อประชากรแสนคน ไม่มีรายงานผู้เสียชีวิต อัตราส่วนเพศชายต่อเพศหญิง 1:1.26 พบมากที่สุดในกลุ่มอายุ 0-4 ปี อัตราป่วย 67.71 ต่อประชากรแสนคน รองลงมาคือ กลุ่มอายุ 5-9 ปี อัตราป่วย 27.37 ต่อประชากรแสนคน และกลุ่มอายุ 15-24 ปี อัตราป่วย 17.68 ต่อประชากรแสนคน ตามลำดับดังรูปที่ 1

เปรียบเทียบผู้ป่วยโรคไข้หวัดใหญ่ปี 2565 กับค่ามัธยฐาน 5 ปีย้อนหลัง (2560-2564) ไม่พบความผิดปกติของการเกิดโรคเนื่องจากจำนวนผู้ป่วยต่ำกว่าค่ามัธยฐาน 5 ปีย้อนหลัง ดังรูปที่ 2 แต่พบจังหวัดมีค่าสัดส่วน ILI สูงกว่าร้อยละ 5 จำนวน 2 จังหวัด ได้แก่ จังหวัดบุรีรัมย์ มีค่าสัดส่วน ILI สูงกว่าร้อยละ 5 ตั้งแต่สัปดาห์ที่ 14 และจังหวัดนครราชสีมา ตั้งแต่สัปดาห์ที่ 35 ดังรูปที่ 3

จังหวัดที่มีอัตราป่วยโรคไข้หวัดใหญ่สูงสุดคือ จังหวัดบุรีรัมย์ 17.09 ต่อประชากรแสนคน รองลงมาคือ จังหวัดนครราชสีมา 12.26 ต่อประชากรแสนคน จังหวัดสุรินทร์ 8.65 ต่อประชากรแสนคน และจังหวัดชัยภูมิ 1.43 ต่อประชากรแสนคน รายละเอียดดังตารางที่ 1 เมื่อจำแนกอัตราป่วยโรคไข้หวัดใหญ่ระดับอำเภอพบว่า อำเภอที่มีอัตราป่วยสูงสุดคือ อำเภอสำโรงทาบ จังหวัดสุรินทร์ 72.17 ต่อประชากรแสนคน รองลงมาคือ อำเภอบ้านด่าน จังหวัดบุรีรัมย์ 64.88 ต่อประชากรแสนคน และอำเภอหนองหงส์ จังหวัดบุรีรัมย์ 64.10 ต่อประชากรแสนคน ตามลำดับ ดังตารางที่ 2

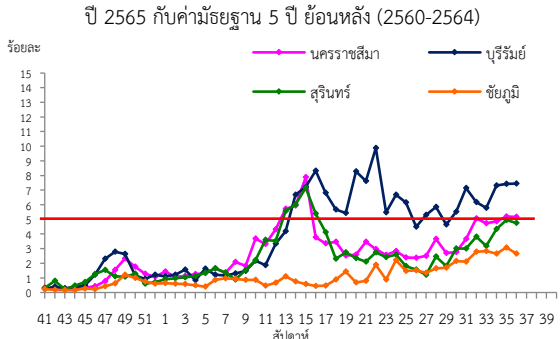
ข้อเสนอแนะ

1. โรคไข้หวัดใหญ่เป็นโรคที่มีวิธีการป้องกันและวิธีการรักษาที่มีประสิทธิภาพแต่ต้องเฝ้าระวังในกลุ่มผู้สูงอายุอย่างเข้มข้นเนื่องจากเป็นกลุ่มที่มีอัตราป่วยต่ำแต่มีอัตราป่วยตายสูง โดยเฉพาะกลุ่มผู้สูงอายุที่มีโรคประจำตัวด้วยโรคเรื้อรังซึ่งไม่ได้รับวัคซีนป้องกันโรคไข้หวัดใหญ่
2. เฝ้าระวังผู้ป่วยที่มีอาการ ILI โดยเฉพาะกลุ่มผู้สูงอายุ ถ้าพบผู้ป่วยมีอาการเข้าได้กับโรคไข้หวัดใหญ่ ต้องตรวจทางห้องปฏิบัติการด้วย Rapid test และให้ยา Oseltamivir
3. ในสถานที่ที่มีคนอยู่หนาแน่นและพักค้าง เช่น เรือนจำ ค่ายทหาร โรงเรียน การเข้าค่ายพักแรม ควรมีการคัดกรองผู้ที่มีอาการคล้ายไข้หวัดใหญ่ หากพบผู้ป่วยต้องมีการแยกผู้ป่วยทันที
4. เมื่อมีผู้ป่วยโรคไข้หวัดใหญ่จะต้องดำเนินการสอบสวนโรคเฉพาะรายทุกราย และค้นหาผู้ป่วยเพิ่มเติมในพื้นที่
5. ผู้ป่วยยืนยันไข้หวัดใหญ่เสียชีวิตต้องมีผลทางห้องปฏิบัติการยืนยันเชื้อก่อโรคทุกราย (รวมทั้ง Rapid test)



หมายเหตุ: สัปดาห์ที่ 35-36 ข้อมูลยังไม่ครบถ้วน

รูปที่ 3 สัดส่วน ILI ต่อผู้ป่วยนอก แยกรายจังหวัด ในเขตสุขภาพที่ 9



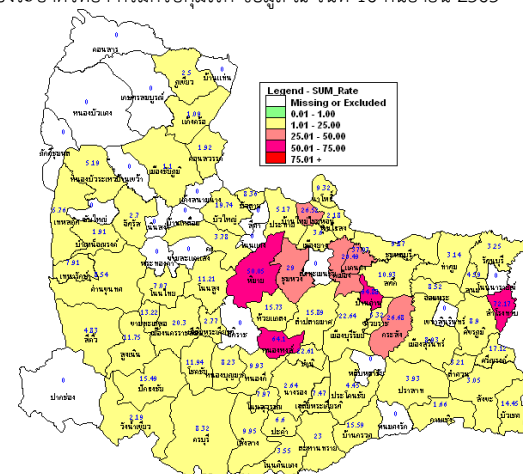
ตารางที่ 1 เปรียบเทียบอัตราป่วยโรคไข้หวัดใหญ่ปี 2565 และปี 2564 ช่วงเวลาเดียวกันแยกรายจังหวัด

จังหวัด	ปี 2565 (1 ม.ค.-10 ก.ย. 65)		ปี 2564 (1 ม.ค.-10 ก.ย. 64)		อัตราป่วย (ต่อประชากรแสนคน)
	Pt. (ราย)	อัตราป่วย*	Pt. (ราย)	อัตราป่วย*	
บุรีรัมย์	270	17.09	324	20.31	0.84
นครราชสีมา	323	12.26	305	11.52	1.06
สุรินทร์	119	8.65	203	14.53	0.59
ชัยภูมิ	16	1.43	73	6.41	0.22

หมายเหตุ * อัตราป่วยต่อประชากรแสนคน

ตารางที่ 2 อัตราป่วยโรคไข้หวัดใหญ่สูงสุด 10 อันดับแรกในปี 2565 เขตสุขภาพที่ 9

อัตราป่วยสะสม 10 อันดับแรก ระหว่างวันที่ 1 ม.ค. - 10 ก.ย. 2565				
ลำดับ	อำเภอ	จังหวัด	Pt. ราย	อัตราป่วย*
1	สำโรงทาบ	สุรินทร์	38	72.17
2	บ้านด่าน	บุรีรัมย์	20	64.88
3	หนองหงส์	บุรีรัมย์	32	64.10
4	พิมาย	นครราชสีมา	64	50.05
5	แคนดง	บุรีรัมย์	12	37.07
6	คูเมือง	บุรีรัมย์	20	29.49
7	ชุมพวง	นครราชสีมา	24	29.00
8	กระสัง	บุรีรัมย์	28	26.68
9	บ้านใหม่ไชยพจน์	บุรีรัมย์	7	26.52
10	ละหานทราย	บุรีรัมย์	17	23.00



รูปที่ 4 อัตราป่วยโรคไข้หวัดใหญ่ ปี 2565 จำแนกรายอำเภอในเขตสุขภาพที่ 9

โรคตับอักเสบรวม ปี 2565 (วันที่ 11-17 กันยายน 2565)

สถานการณ์โรคตับอักเสบรวม ประเทศไทย

ตั้งแต่วันที่ 1 มกราคม – 12 กันยายน 2565 พบผู้ป่วยโรคตับอักเสบรวม 5,369 ราย อัตราป่วย 8.11 ต่อประชากรแสนคน ไม่มีรายงานผู้เสียชีวิต พบมากที่สุดคือตับอักเสบบี 3,462 ราย อัตราป่วย 5.23 ต่อประชากรแสนคน รองลงมาคือ ตับอักเสบไม่ทราบชนิด 1,287 ราย อัตราป่วย 1.94 ต่อประชากรแสนคน ตับอักเสบบี 395 ราย อัตราป่วย 0.60 ต่อประชากรแสนคน ตับอักเสเบเอ 182 ราย อัตราป่วย 0.28 ต่อประชากรแสนคน ตับอักเสบดี 27 ราย อัตราป่วย 0.04 ต่อประชากรแสนคน และตับอักเสบี 16 ราย อัตราป่วย 0.02 ต่อประชากรแสนคน ตามลำดับ

สถานการณ์โรคตับอักเสบรวม เขตสุขภาพที่ 9

ตั้งแต่วันที่ 1 มกราคม – 10 กันยายน 2565 พบผู้ป่วย 1,023 ราย อัตราป่วย 15.24 ต่อประชากรแสนคน ไม่มีรายงานผู้เสียชีวิต อัตราส่วนเพศหญิงต่อเพศชาย 1:1.35 พบมากที่สุดในกลุ่มอายุ 55-64 ปี อัตราป่วย 22.70 ต่อประชากรแสนคน รองลงมาคือกลุ่มอายุ 45-54 ปี อัตราป่วย 19.70 ต่อประชากรแสนคน และกลุ่มอายุ 5-9 ปี อัตราป่วย 17.71 ต่อประชากรแสนคน ตามลำดับ ดังรูปที่ 1

เปรียบเทียบจำนวนผู้ป่วยโรคตับอักเสบรวมปี 2565 กับค่ามัธยฐาน 5 ปีย้อนหลัง (2560-2564) พบความผิดปกติของการเกิดโรคโดยมีจำนวนผู้ป่วยมากกว่าค่ามัธยฐาน 5 ปีย้อนหลัง ในสัปดาห์ที่ 2-9 แล้วจำนวนผู้ป่วยใกล้เคียงค่ามัธยฐาน ต่อมาพบผู้ป่วยมากกว่าค่ามัธยฐานอีกครั้งตั้งแต่สัปดาห์ที่ 32 ดังรูปที่ 2

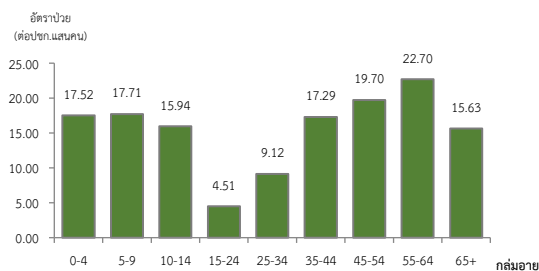
จังหวัดที่มีอัตราป่วยโรคตับอักเสบรวมสูงสุดคือ จังหวัดบุรีรัมย์ 45.45 ต่อประชากรแสนคน รองลงมาคือ จังหวัดสุรินทร์ 7.19 ต่อประชากรแสนคน จังหวัดชัยภูมิ 6.42 ต่อประชากรแสนคน และจังหวัดนครราชสีมา 4.99 ต่อประชากรแสนคน รายละเอียดดังตารางที่ 1 เมื่อจำแนกอัตราป่วยโรคตับอักเสบรวมในระดับอำเภอพบว่า อำเภอที่มีอัตราป่วยสูงที่สุดคือ อำเภอประโคนชัย จังหวัดบุรีรัมย์ 243.25 ต่อประชากรแสนคน รองลงมาคือ อำเภอเมือง จังหวัดบุรีรัมย์ 54.34 ต่อประชากรแสนคน และอำเภอนางรอง จังหวัดบุรีรัมย์ 41.32 ต่อประชากรแสนคน ตามลำดับ รายละเอียดดังตารางที่ 2

ข้อเสนอแนะ

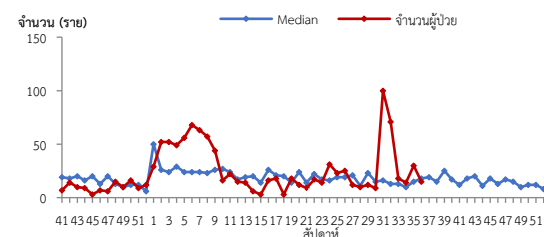
1. แนะนำเรื่องอนามัยส่วนบุคคล เช่น การล้างมือให้สะอาด ก่อนทำสิ่งใดหลังการรับประทานอาหาร ประกอบอาหารถูกหลักอนามัย เลือกรับประทานอาหารที่สุก น้ำดื่มที่สะอาด เป็นต้น
2. หลีกเลี่ยงการรับ การสัมผัสเลือด น้ำเหลือง สารคัดหลั่งของผู้อื่น ไม่ใช้เข็มหรือของมีคม ของใช้ส่วนตัวร่วมกับผู้อื่น
3. การมีเพศสัมพันธ์ควรสวมถุงยางอนามัยทุกครั้ง
4. ฉีดวัคซีนป้องกันไวรัสตับอักเสบบีในกลุ่มทารกแรกคลอดทุกราย หรือเป็นการฉีดกระตุ้นให้กลุ่มเด็กทั่วไป เพื่อเสริมสร้างภูมิคุ้มกัน และเด็กโต วัยรุ่น ผู้ใหญ่ ที่เคยติดเชื้อไวรัสตับอักเสบบีมาแล้ว และฉีดวัคซีนป้องกัน ไวรัสตับอักเสเบ เอ กรณีมีการระบาดในโรงเรียน เป็นต้น

ตารางที่ 2 อัตราป่วยโรคตับอักเสบรวมสูงที่สุด 10 อันดับแรกในปี 2565 เขตสุขภาพที่ 9

อัตราป่วยสะสม 10 อันดับแรก ระหว่างวันที่ 1 ม.ค. – 10 ก.ย. 2565				
ลำดับ	อำเภอ	จังหวัด	Pt. ราย	อัตราป่วย*
1	ประโคนชัย	บุรีรัมย์	328	243.25
2	เมืองบุรีรัมย์	บุรีรัมย์	120	54.34
3	นางรอง	บุรีรัมย์	47	41.32
4	โนนสุวรรณ	บุรีรัมย์	10	39.83
5	บ้านด่าน	บุรีรัมย์	11	35.68
6	พลับพลาชัย	บุรีรัมย์	16	35.58
7	ห้วยราช	บุรีรัมย์	13	34.61
8	หนองบัวระเหว	ชัยภูมิ	10	25.94
9	ปักธงชัย	นครราชสีมา	29	24.96
10	บ้านกรวด	บุรีรัมย์	19	24.69



รูปที่ 1 อัตราป่วยโรคตับอักเสบรวมต่อประชากรแสนคนตามกลุ่มอายุปี 2565

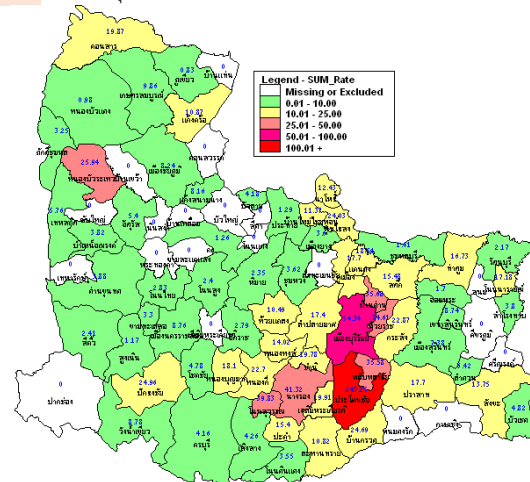


หมายเหตุ: สัปดาห์ที่ 35-36 ข้อมูลยังไม่ครบถ้วน

รูปที่ 2 จำนวนผู้ป่วยโรคตับอักเสบรวมจำแนกรายสัปดาห์เปรียบเทียบกับข้อมูลปี 2565 กับค่ามัธยฐาน 5 ปีย้อนหลัง (2560-2564) ตารางที่ 1 เปรียบเทียบอัตราป่วยตับอักเสบรวมปี 2565 และปี 2564 ช่วงเวลาเดียวกันแยกรายจังหวัด

จังหวัด	ปี 2565 (1 ม.ค.-10 ก.ย. 65)		ปี 2564 (1 ม.ค.-10 ก.ย. 64)		อัตราป่วยปี 65/64 (เท่า)
	Pt. (ราย)	อัตราป่วย*	Pt. (ราย)	อัตราป่วย*	
บุรีรัมย์	718	45.45	414	25.95	1.75
สุรินทร์	99	7.19	48	3.44	2.09
ชัยภูมิ	72	6.42	115	10.10	0.64
นครราชสีมา	134	4.99	108	4.08	1.22

หมายเหตุ * อัตราป่วยต่อประชากรแสนคน



รูปที่ 3 อัตราป่วยโรคตับอักเสบรวมปี 2565 จำแนกรายอำเภอในเขตสุขภาพที่ 9

โรคมือ เท้า ปาก ปี 2565 (วันที่ 11-17 กันยายน 2565)

สถานการณ์โรคมือ เท้า ปากประเทศไทย

ตั้งแต่วันที่ 1 มกราคม – 13 กันยายน 2565 พบผู้ป่วย 59,706 ราย อัตราป่วย 90.23 ต่อประชากรแสนคน ไม่มีรายงานผู้เสียชีวิต อัตราส่วนเพศหญิงต่อเพศชาย 1:1.28 พบมากที่สุดคือ กลุ่มอายุ 0-4 ปี ร้อยละ 80.52 รองลงมาคือ อายุ 5 ปี ร้อยละ 9.79 และอายุ 6 ปี ร้อยละ 4.10 ตามลำดับ (หมายเหตุ: ณ วันที่ 16 กันยายน 2565 สถานการณ์ประเทศในเว็บไซต์ของระบาดวิทยายังไม่อัปเดตอันดับภาคที่มีอัตราป่วยสูงสุด และจังหวัดที่มีอัตราป่วยสูงสุดในประเทศ)

สถานการณ์โรคมือ เท้า ปากเขตสุขภาพที่ 9

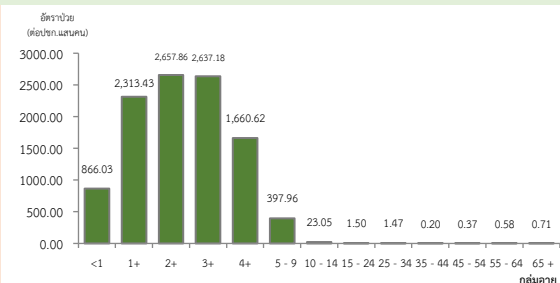
ตั้งแต่วันที่ 1 มกราคม – 10 กันยายน 2565 พบผู้ป่วย 8,944 ราย อัตราป่วย 133.24 ต่อประชากรแสนคน ไม่มีผู้เสียชีวิต อัตราส่วนเพศหญิงต่อเพศชาย 1:1.25 พบมากที่สุดคือ อายุ 2 ปี อัตราป่วย 2,657.86 ต่อประชากรแสนคน รองลงมาคือ อายุ 3 ปี อัตราป่วย 2,637.18 ต่อประชากรแสนคน และอายุ 1 ปี อัตราป่วย 2,313.43 ต่อประชากรแสนคน ดังรูปที่ 1

เปรียบเทียบจำนวนผู้ป่วยโรคมือ เท้า ปาก ปี 2565 กับค่ามัธยฐาน 5 ปีย้อนหลัง (2560-2564) พบความผิดปกติของการเกิดโรคโดยมีจำนวนผู้ป่วยโรคมือ เท้า ปากเพิ่มขึ้นอย่างต่อเนื่องตั้งแต่สัปดาห์ที่ 24 และมีจำนวนผู้ป่วยมากกว่าค่ามัธยฐานตั้งแต่สัปดาห์ที่ 30 ดังรูปที่ 2

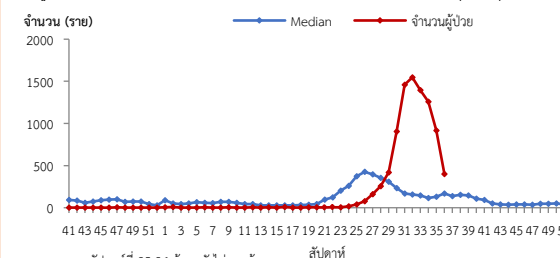
จังหวัดที่มีอัตราป่วยโรคมือเท้าปากสูงสุดคือ จังหวัดสุรินทร์ 237.61 ต่อประชากรแสนคน รองลงมาคือ จังหวัดบุรีรัมย์ 144.57 ต่อประชากรแสนคน จังหวัดชัยภูมิ 91.07 ต่อประชากรแสนคน และจังหวัดนครราชสีมา 89.90 ต่อประชากรแสนคน รายละเอียดดังตารางที่ 1 เมื่อจำแนกอัตราป่วยโรคมือ เท้า ปากในระดับอำเภอพบว่า อำเภอที่มีอัตราป่วยสูงสุดคือ อำเภอพนมดงรัก จังหวัดสุรินทร์ 479.81 ต่อประชากรแสนคน รองลงมาคือ อำเภอบัวเขต จังหวัดสุรินทร์ 457.62 ต่อประชากรแสนคน และอำเภอลำดวน จังหวัดสุรินทร์ 443.20 ต่อประชากรแสนคน ตามลำดับ รายละเอียดดังตารางที่ 2

ข้อเสนอแนะ

- ครูพี่เลี้ยงคัดกรองนักเรียนทุกเช้าก่อนเข้าเรียน หากพบเด็กป่วยให้แจ้งผู้ปกครองรับเด็กไปพบแพทย์หรือเจ้าหน้าที่สาธารณสุข และแจ้งเจ้าหน้าที่สาธารณสุขที่รับผิดชอบ เมื่อพบนักเรียนที่มีอาการสงสัยโรคมือ เท้า ปาก
- สอนเด็กล้างมืออย่างถูกวิธี และจัดให้มีจุดล้างมือพร้อมสบู่หรือเจลล้างมือ รวมถึงทำความสะอาดเครื่องนอน ของเล่น และอุปกรณ์ที่ใช้ส่วนรวมเป็นประจำ
- ผู้ปกครองควรหมั่นสังเกตอาการบุตรหลานอย่างใกล้ชิด หากมีอาการใช้ร่วมกับแผลในปาก โดยอาจมีหรือไม่มีตุ่มน้ำที่มีหรือทำก็ได้ บางรายอาจมีเฉพะไข้ ควรรีบพาไปพบแพทย์และให้หยุดเรียนจนกว่าจะหายเป็นปกติ และไม่ควรคลุกคลีกับคนอื่นในครอบครัว หลีกเลี่ยงการพาบุตรหลานที่มีอาการป่วยไปในที่ชุมชน เช่น สนามเด็กเล่น บ้านบอล ตลาด ห้างสรรพสินค้า เป็นต้น เพื่อลดการแพร่กระจายเชื้อและป้องกันการระบาดในชุมชน



รูปที่ 1 อัตราป่วยโรคมือ เท้า ปากต่อประชากรแสนคนตามกลุ่มอายุปี 2565



รูปที่ 2 จำนวนผู้ป่วยโรคมือ เท้า ปากจำนวนรายสัปดาห์เปรียบเทียบกับข้อมูลปี 2565 กับค่ามัธยฐาน 5 ปีย้อนหลัง (2560-2564)

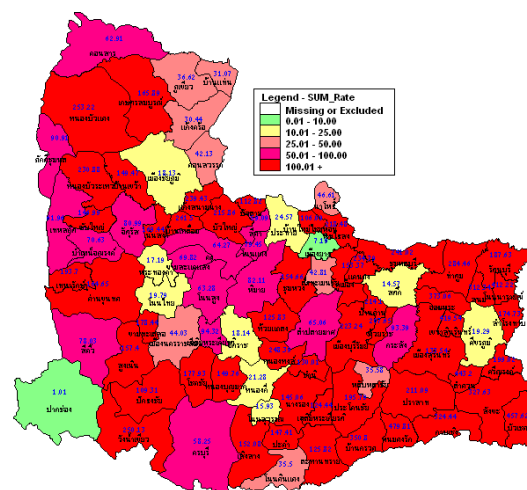
ตารางที่ 1 เปรียบเทียบอัตราป่วยโรคมือ เท้า ปากปี 2565 และปี 2564 ช่วงเวลาเดียวกันแยกรายจังหวัด

จังหวัด	ปี 2565 (1 ม.ค. - 10 ก.ย. 65)		ปี 2564 (1 ม.ค. - 10 ก.ย. 64)		อัตราป่วย ปี 65/64 (เท่า)
	Pt. (ราย)	อัตรา ป่วย*	Pt. (ราย)	อัตรา ป่วย*	
สุรินทร์	3,270	237.61	72	5.15	46.14
บุรีรัมย์	2,284	144.57	217	13.60	10.63
ชัยภูมิ	1,022	91.07	268	23.55	3.86
นครราชสีมา	2,368	89.90	980	37.01	2.43

หมายเหตุ * อัตราป่วยต่อประชากรแสนคน

ตารางที่ 2 อัตราป่วยโรคมือ เท้า ปากสูงที่สุด 10 อันดับแรกในปี 2565 เขตสุขภาพที่ 9

อัตราป่วยสะสม 10 อันดับแรก ระหว่างวันที่ 1 ม.ค. - 10 ก.ย. 2565				
ลำดับ	อำเภอ	จังหวัด	Pt.ราย	อัตราป่วย*
1	พนมดงรัก	สุรินทร์	182	479.81
2	บัวเขต	สุรินทร์	190	457.62
3	ลำดวน	สุรินทร์	138	443.20
4	เขวาสินรินทร์	สุรินทร์	144	419.54
5	โนนนา-rayณ์	สุรินทร์	144	412.22
6	จอมพระ	สุรินทร์	219	373.06
7	บ้านกรวด	บุรีรัมย์	270	350.80
8	สังขะ	สุรินทร์	429	327.63
9	กาบเชิง	สุรินทร์	195	324.44
10	สนม	สุรินทร์	136	312.34



รูปที่ 3 อัตราป่วยโรคมือ เท้า ปาก ปี 2565 จำนวนรายอำเภอในเขตสุขภาพที่ 9

โรคตาแดง ปี 2565 (วันที่ 11-17 กันยายน 2565)

สถานการณ์โรคตาแดงประเทศไทย

ตั้งแต่วันที่ 1 มกราคม – 13 กันยายน 2565 พบผู้ป่วย 21,250 ราย อัตราป่วย 32.11 ต่อประชากรแสนคน ไม่มีผู้เสียชีวิต อัตราส่วนเพศชายต่อเพศหญิง 1: 1.15 กลุ่มอายุที่พบมากที่สุดคือ 55-64 ปี ร้อยละ 16.60 รองลงมา คือ อายุ 45-54 ปี ร้อยละ 16.50 และกลุ่มอายุมากกว่า 65 ปี ร้อยละ 15.92 (หมายเหตุ: ณ วันที่ 16 กันยายน 2565 สถานการณ์ประเทศไทยในเว็บไซต์กองระบาดวิทยายังไม่อัปเดตอันดับภาคที่มีอัตราป่วยสูงสุด และจังหวัดที่มีอัตราป่วยสูงสุดในประเทศ)

สถานการณ์โรคตาแดงเขตสุขภาพที่ 9

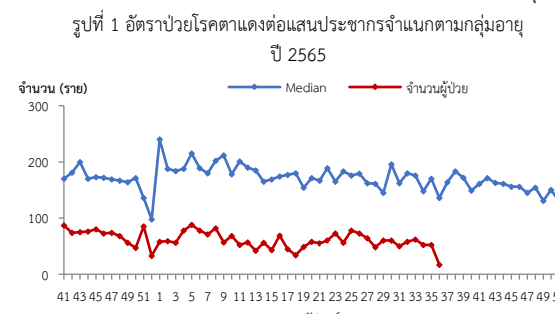
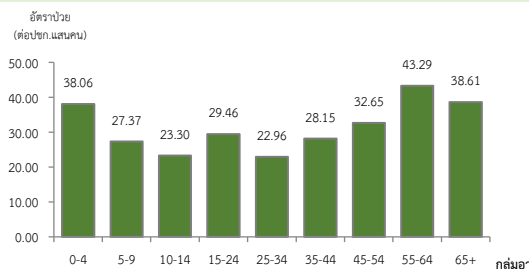
ตั้งแต่วันที่ 1 มกราคม – 10 กันยายน 2565 พบผู้ป่วย 2,118 ราย อัตราป่วย 31.55 ต่อประชากรแสนคน ไม่มีผู้เสียชีวิต อัตราส่วนเพศชายต่อเพศหญิง 1: 1.20 พบมากที่สุด ในกลุ่มอายุ 55-64 ปี อัตราป่วย 43.29 ต่อประชากรแสนคน รองลงมา คือกลุ่มอายุ 65 ปีขึ้นไป อัตราป่วย 38.61 ต่อประชากรแสนคน และกลุ่มอายุ 0-4 ปี อัตราป่วย 38.06 ต่อประชากรแสนคน ตามลำดับ ดังรูปที่ 1

เปรียบเทียบผู้ป่วยโรคตาแดงปี 2565 กับค่ามัธยฐาน 5 ปีย้อนหลัง (2560-2564) ไม่พบความผิดปกติของการเกิดโรค จำนวนผู้ป่วยต่ำกว่าค่ามัธยฐานอย่างต่อเนื่อง ดังรูปที่ 2

จังหวัดที่มีอัตราป่วยโรคตาแดงสูงสุดคือ จังหวัดสุรินทร์ 48.54 ต่อประชากรแสนคน รองลงมาคือ จังหวัดบุรีรัมย์ 45.64 ต่อประชากรแสนคน จังหวัดนครราชสีมา 27.53 ต่อประชากรแสนคน และจังหวัดชัยภูมิ 26.54 ต่อประชากรแสนคน ตามลำดับ รายละเอียดดังตารางที่ 1 เมื่อจำแนกอัตราป่วยโรคตาแดงระดับอำเภอพบว่า อำเภอที่มีอัตราป่วยสูงที่สุดคือ อำเภอหนองบัวระเหว จังหวัดชัยภูมิ 254.23 ต่อประชากรแสนคน รองลงมาคือ อำเภอบ้านใหม่ไชยพจน์ จังหวัดบุรีรัมย์ 162.92 ต่อประชากรแสนคน และอำเภอศรีณรงค์ จังหวัดสุรินทร์ 149.80 ต่อประชากรแสนคน ตามลำดับ รายละเอียดดังตารางที่ 2

ข้อเสนอแนะ

1. เมื่อมีฝุ่นละออง หรือน้ำสกปรกเข้าตา ควรล้างตาด้วยน้ำสะอาดทันที
2. เมื่อมีอาการของโรค ควรพบแพทย์เพื่อรับยาหยอดตา หรือยาป้ายตาป้องกันภาวะแทรกซ้อน โดยใช้ติดต่อกันประมาณ 7 วัน หากมีไข้ให้รับประทานยาลดไข้แก้ปวดตามอาการ
3. หมั่นล้างมือให้สะอาดด้วยสบู่บ่อยๆ
4. ไม่ควรขยี้ตา อย่าให้แมลงตอมตา และไม่ควรรีใช้สายตามากนัก
5. ผู้ป่วยควรนอนแยกจากคนอื่น ๆ และไม่ใช้สิ่งของต่างๆ ร่วมกัน และไม่ควรไปในที่ที่มีคนมาก เพื่อไม่ให้โรคแพร่ระบาด
6. ถ้ามีอาการปวดตารุนแรง ตาพร่ามัว หรืออาการไม่ทุเลาภายใน 1 สัปดาห์ ต้องรีบพบแพทย์อีกครั้ง



ตารางที่ 1 เปรียบเทียบอัตราป่วยโรคตาแดงปี 2565 และปี 2564 ช่วงเวลาเดียวกันแยกรายจังหวัด

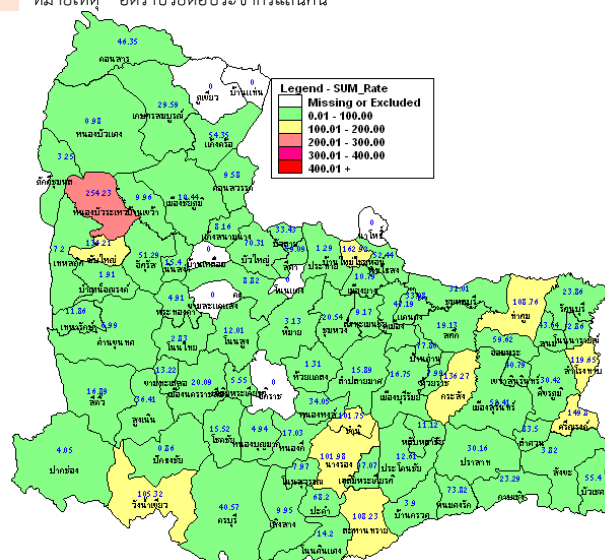
จังหวัด	ปี 2565 (1 ม.ค. – 10 ก.ย. 65)		ปี 2564 (1 ม.ค. – 10 ก.ย. 64)		อัตราป่วย ปี 65/64 (เท่า)
	Pt. (ราย)	อัตรา ป่วย*	Pt. (ราย)	อัตรา ป่วย*	
สุรินทร์	668	48.54	660	47.23	1.02
บุรีรัมย์	721	45.64	1332	83.50	0.55
นครราชสีมา	420	27.53	821	31.01	0.89
ชัยภูมิ	309	26.54	347	30.49	0.87

หมายเหตุ * อัตราป่วยต่อประชากรแสนคน

ตารางที่ 2 อัตราป่วยโรคตาแดงสูงที่สุด 10 อันดับแรกในปี 2562 เขตสุขภาพที่ 9

อัตราป่วยสะสม 10 อันดับแรก ระหว่างวันที่ 1 ม.ค. – 10 ก.ย. 2565				
ลำดับ	อำเภอ	จังหวัด	Pt. ราย	อัตราป่วย*
1	ชัยภูมิ	หนองบัวระเหว	98	254.23
2	บุรีรัมย์	บ้านใหม่ไชยพจน์	43	162.92
3	สุรินทร์	ศรีณรงค์	70	149.80
4	บุรีรัมย์	กระสัง	143	136.27
5	ชัยภูมิ	ซับใหญ่	21	134.21
6	สุรินทร์	สำโรงทาบ	63	119.65
7	สุรินทร์	ท่าตูม	104	108.76
8	บุรีรัมย์	ละหานทราย	80	108.23
9	นครราชสีมา	วังน้ำเขียว	48	105.32
10	บุรีรัมย์	นางรอง	116	101.98

นางสาววิภาวี ดีหมื่นไวย์ นักวิชาการสาธารณสุขปฏิบัติการ/ผู้จัดทำ
นางนันทนา แต่ประเสริฐ นักวิชาการสาธารณสุขชำนาญการพิเศษ/ผู้ตรวจทาน



รูปที่ 3 อัตราป่วยโรคตาแดง ปี 2565 จำนวนรายอำเภอในเขตสุขภาพที่ 9