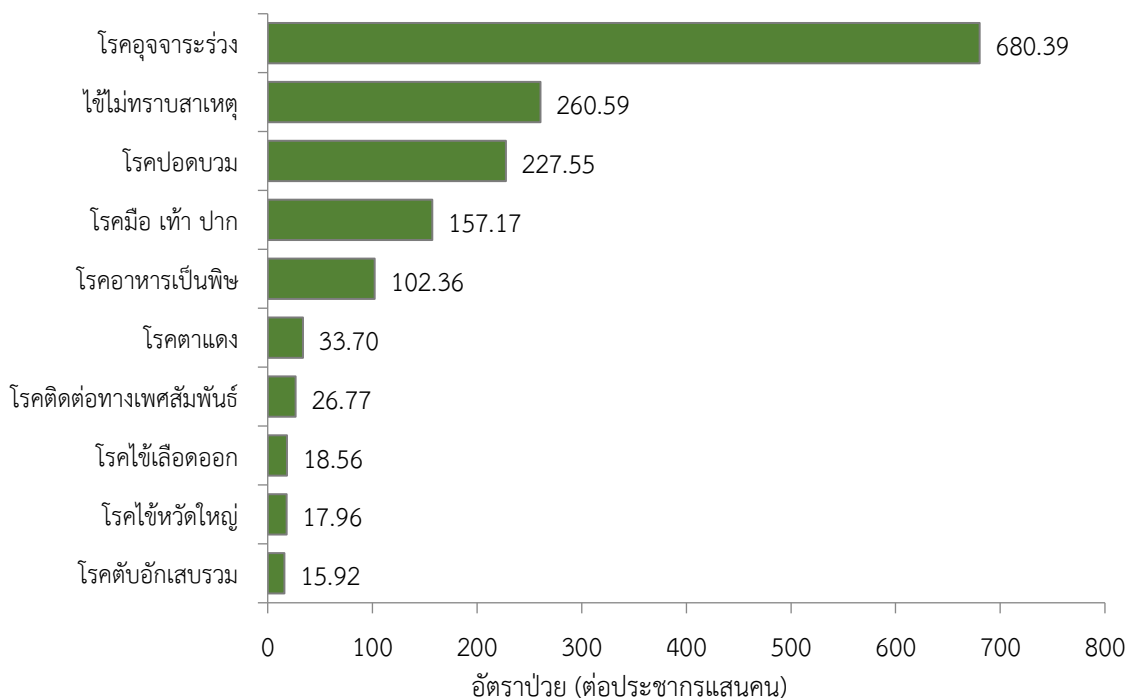


## สถานการณ์โรคสำคัญที่เฝ้าระวังทางระบาดวิทยาในพื้นที่เขตสุขภาพที่ 9 สัปดาห์ที่ 38 ปี พ.ศ. 2565 (วันที่ 18-24 กันยายน 2565)

การวิเคราะห์สถานการณ์ใช้ข้อมูลสะสมตั้งแต่สัปดาห์ที่ 1-37 (วันที่ 1 มกราคม - 17 กันยายน 2565) เขตสุขภาพที่ 9 ได้รับรายงานผู้ป่วยในระบบเฝ้าระวัง 506 จากเครือข่าย 4 จังหวัด (นครราชสีมา ชัยภูมิ สุรินทร์ และบุรีรัมย์) มีรายงานผู้เสียชีวิตโรคไข้เลือดออก 2 ราย (นครราชสีมา 1 ราย และบุรีรัมย์ 1 ราย)

### 10 อันดับโรคที่มีอัตราป่วยต่อประชากรแสนคนสูงสุด

10 อันดับโรคที่มีอัตราป่วยต่อประชากรแสนคนสูงสุด คือ โรคอุจจาระร่วง 680.39 ต่อประชากรแสนคน ไข้ไม่ทราบสาเหตุ 260.59 ต่อประชากรแสนคน โรคปอดบวม 227.55 ต่อประชากรแสนคน โรคมือ เท้า ปาก 157.17 ต่อประชากรแสนคน โรคอาหารเป็นพิษ 102.36 ต่อประชากรแสนคน โรคตาแดง 33.70 ต่อประชากรแสนคน โรคติดต่อทางเพศสัมพันธ์ 26.77 ต่อประชากรแสนคน โรคไข้เลือดออก 18.56 ต่อประชากรแสนคน โรคไข้หวัดใหญ่ 17.96 ต่อประชากรแสนคน และโรคตับอักเสบรวม 15.92 ต่อประชากรแสนคนตามลำดับ ดังรูปที่ 1



รูปที่ 1 10 อันดับโรคที่มีอัตราป่วยต่อประชากรแสนคนสูงสุดในพื้นที่เขตสุขภาพที่ 9  
ที่มา: รายงาน 506 สำนักงานสาธารณสุขจังหวัดในพื้นที่ ข้อมูล ณ วันที่ 23 กันยายน 2565

โรคที่เป็นปัญหาทางสาธารณสุขในพื้นที่เขตสุขภาพที่ 9 มีดังนี้

## โรคอาหารเป็นพิษ ปี 2565 (วันที่ 18-24 กันยายน 2565)

### สถานการณ์โรคอาหารเป็นพิษ ประเทศไทย

ตั้งแต่วันที่ 1 มกราคม – 20 กันยายน 2565 มีผู้ป่วยโรคอาหารเป็นพิษ จำนวน 47,569 ราย อัตราป่วย 71.89 ต่อประชากรแสนคน ไม่มีรายงานผู้เสียชีวิต อัตราส่วนเพศชายต่อเพศหญิง 1: 1.69 พบมากที่สุดในกลุ่มอายุ 15-24 ปี ร้อยละ 14.79 รองลงมาคือ กลุ่มอายุ 25-34 ปี ร้อยละ 14.46 และกลุ่มอายุมากกว่า 65 ปี ร้อยละ 12.57 ตามลำดับ (หมายเหตุ: สถานการณ์ประเทศในเว็บไซต์กองระบาดวิทยา ณ วันที่ 23 กันยายน 2565 ยังไม่อัปเดตอันดับภาคที่มีอัตราป่วยสูงสุด และจังหวัดที่มีอัตราป่วยสูงสุดในประเทศ)

### สถานการณ์โรคอาหารเป็นพิษเขตสุขภาพที่ 9

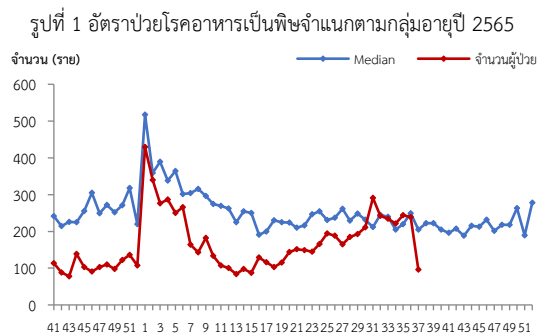
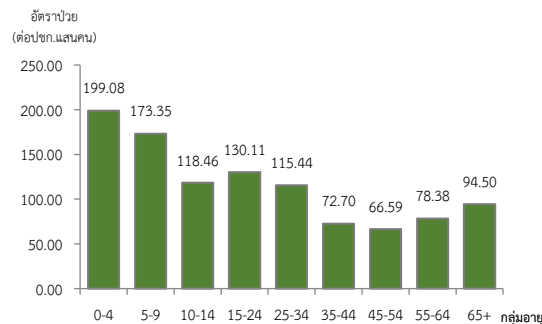
ตั้งแต่วันที่ 1 มกราคม – 17 กันยายน 2565 พบผู้ป่วย 6,871 ราย อัตราป่วย 102.36 ต่อประชากรแสนคน ไม่มีรายงานผู้เสียชีวิต อัตราส่วนเพศชายต่อเพศหญิง 1: 1.84 พบมากที่สุดในกลุ่มอายุ 0-4 ปี อัตราป่วย 199.08 ต่อประชากรแสนคน รองลงมาคือ กลุ่มอายุ 5-9 ปี อัตราป่วย 173.35 ต่อประชากรแสนคน และกลุ่มอายุ 15-24 ปี อัตราป่วย 130.11 ต่อประชากรแสนคน ดังรูปที่ 1

เปรียบเทียบจำนวนผู้ป่วยโรคอาหารเป็นพิษปี 2565 กับค่ามัธยฐาน 5 ปีย้อนหลัง (2560-2564) พบความผิดปกติของการเกิดโรคโดยมีแนวโน้มผู้ป่วยเพิ่มสูงขึ้นตั้งแต่สัปดาห์ที่ 16 แล้วมีจำนวนผู้ป่วยมากกว่าค่ามัธยฐาน 5 ปีย้อนหลัง ตั้งแต่สัปดาห์ที่ 31 ดังรูปที่ 2

จังหวัดที่มีอัตราป่วยโรคอาหารเป็นพิษสูงสุด คือ จังหวัดสุรินทร์ 161.60 ต่อประชากรแสนคน รองลงมาคือ จังหวัดบุรีรัมย์ 103.62 ต่อประชากรแสนคน จังหวัดนครราชสีมา 94.68 ต่อประชากรแสนคน และจังหวัดชัยภูมิ 45.62 ต่อประชากรแสนคน รายละเอียดดังตารางที่ 1 เมื่อจำแนกอัตราป่วยโรคอาหารเป็นพิษระดับอำเภอพบว่าอำเภอที่มีอัตราป่วยสูงที่สุดคือ อำเภอบ้านใหม่ไชยพจน์ จังหวัดบุรีรัมย์ 568.33 ต่อประชากรแสนคน รองลงมาคือ อำเภอหนองบุญมาก จังหวัดนครราชสีมา 302.81 ต่อประชากรแสนคน และอำเภอหนองบัวระเหว จังหวัดชัยภูมิ 300.92 ต่อประชากรแสนคน ตามลำดับ รายละเอียดดังตารางที่ 2

#### ข้อเสนอแนะ

1. ป้องกันอาหารไม่ให้เกิดการปนเปื้อน โดยการให้ความรู้แก่ผู้ปรุงในด้านวิธีการประกอบอาหาร การเก็บอาหารและพฤติกรรมอนามัยส่วนบุคคล
2. ใช้มาตรการป้องกันโดยใช้กฎหมายหลัก 10 ประการ ในการเตรียมอาหารที่ปลอดภัย ได้แก่ เลือกอาหารที่ผ่านการเตรียมเป็นอย่างดี ปรุงอาหารที่สุก ควรกินอาหารที่สุกใหม่ๆ ระวังอาหารที่ปรุงสุกแล้วอย่าให้มีการปนเปื้อน อาหารที่ค้างมือต้องทำให้สุกใหม่ก่อนรับประทาน แยกอาหารดิบและอาหารสุก ให้ระมัดระวังการปนเปื้อน ล้างมือก่อนจับต้องอาหารเข้าสู่ปาก ให้พิถีพิถันเรื่องความสะอาดของห้องครัว เก็บอาหารให้ปลอดภัยจากแมลง หนู หรือสัตว์อื่นๆ และใช้น้ำสะอาด
3. ฝ้าระวังโรคอาหารเป็นพิษในสถานที่ที่มีกิจกรรมรวมตัวกัน และมีการรับประทานอาหารร่วมกัน เช่น ศูนย์พัฒนาเด็กเล็ก โรงเรียน หรือในกิจกรรมประเพณีทางศาสนาต่างๆ



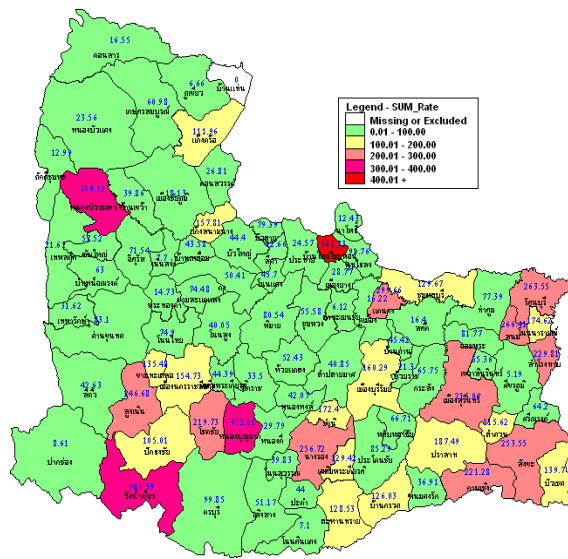
ตารางที่ 1 อัตราป่วยโรคอาหารเป็นพิษ ปี 2565 และปี 2564 เปรียบเทียบช่วงเวลาเดียวกันแยกรายจังหวัด

จังหวัด	ปี 2565 (1 ม.ค.-17 ก.ย.65)		ปี 2564 (1 ม.ค.-17 ก.ย.64)		อัตราป่วย 65/64 (เท่า)
	Pt. (ราย)	อัตราป่วย*	Pt. (ราย)	อัตราป่วย*	
สุรินทร์	2,224	161.60	1,634	116.94	1.38
บุรีรัมย์	1,637	103.62	2,018	126.50	0.81
นครราชสีมา	2,494	94.68	2,031	76.71	1.23
ชัยภูมิ	512	45.62	632	55.53	0.82

หมายเหตุ \* อัตราป่วยต่อประชากรแสนคน

ตารางที่ 2 อัตราป่วยโรคอาหารเป็นพิษสูงที่สุด 10 อันดับแรก ปี 2565 เขตสุขภาพที่ 9

อัตราป่วยสะสม 10 อันดับแรก ระหว่างวันที่ 1 ม.ค. – 17 ก.ย. 2565				
ลำดับ	อำเภอ	จังหวัด	Pt. ราย	อัตราป่วย*
1	บ้านใหม่ไชยพจน์	บุรีรัมย์	150	568.33
2	หนองบุญมาก	นครราชสีมา	184	302.81
3	หนองบัวระเหว	ชัยภูมิ	116	300.92
4	วังน้ำเขียว	นครราชสีมา	137	300.59
5	แคนดง	บุรีรัมย์	97	299.66
6	สนม	สุรินทร์	116	266.41
7	รัตนบุรี	สุรินทร์	243	263.55
8	นางรอง	บุรีรัมย์	292	256.72
9	สังขะ	สุรินทร์	332	253.55
10	สูงเนิน	นครราชสีมา	210	246.68



รูปที่ 3 อัตราป่วยโรคอาหารเป็นพิษปี 2565 จำแนกรายอำเภอในเขตสุขภาพที่ 9

## โรคไข้เลือดออก ปี 2565 (วันที่ 18 -24 กันยายน 2565)

### สถานการณ์โรคไข้เลือดออกประเทศไทย

ตั้งแต่วันที่ 1 มกราคม – 19 กันยายน 2565 พบผู้ป่วยโรคไข้เลือดออก 25,422 ราย อัตราป่วย 38.42 ต่อประชากรแสนคน มีรายงานผู้เสียชีวิต 21 ราย คิดเป็นอัตราตาย 0.03 ต่อประชากรแสนคน อัตราส่วนเพศหญิงต่อชาย 1: 1.02 พบมากที่สุดในกลุ่มอายุ 15-24 ปี ร้อยละ 23.23 รองลงมาคือ กลุ่มอายุ 10-14 ปี ร้อยละ 19.12 และกลุ่มอายุ 25-34 ปี ร้อยละ 15.36 ตามลำดับ (หมายเหตุ: สถานการณ์ประเทศในเว็บไซต์ของระบาดวิทยา ณ วันที่ 23 กันยายน 2565 ยังไม่อัปเดตอันดับภาคที่มีอัตราป่วยสูงสุด และจังหวัดที่มีอัตราป่วยสูงสุดในประเทศ)

### สถานการณ์โรคไข้เลือดออกเขตสุขภาพที่ 9

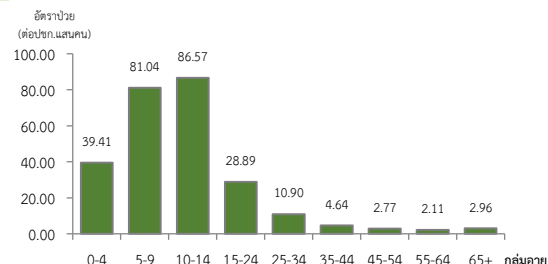
ตั้งแต่วันที่ 1 มกราคม – 17 กันยายน 2565 พบผู้ป่วย 1,246 ราย อัตราป่วย 18.63 ต่อประชากรแสนคน มีรายงานผู้เสียชีวิต 2 ราย (นครราชสีมา, บุรีรัมย์) อัตราป่วยตายร้อยละ 0.3 อัตราส่วนเพศชายต่อเพศหญิง 1: 1 พบมากที่สุดในกลุ่มอายุ 10-14 ปี อัตราป่วย 86.57 ต่อประชากรแสนคน รองลงมาคือ กลุ่มอายุ 5-9 ปี อัตราป่วย 81.04 ต่อประชากรแสนคน และกลุ่มอายุ 0-4 ปี อัตราป่วย 39.41 ต่อประชากรแสนคน ตามลำดับ ดังรูปที่ 1

เปรียบเทียบจำนวนผู้ป่วยโรคไข้เลือดออกปี 2565 กับค่ามัธยฐาน 5 ปีย้อนหลัง (2560-2564) ไม่พบความผิดปกติของการเกิดโรค จำนวนผู้ป่วยต่ำกว่าค่ามัธยฐานอย่างต่อเนื่องแต่มีแนวโน้มเพิ่มขึ้นตั้งแต่สัปดาห์ที่ 20 ดังรูปที่ 2

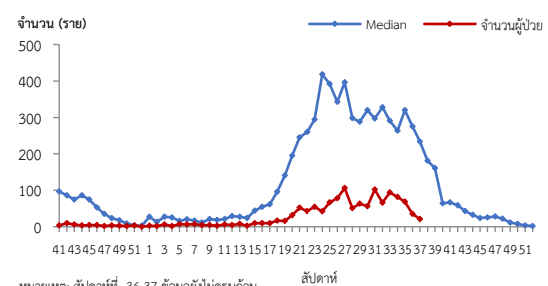
จังหวัดที่มีอัตราป่วยโรคไข้เลือดออกสูงสุดคือ จังหวัดสุรินทร์ 37.64 ต่อประชากรแสนคน รองลงมาคือ จังหวัดนครราชสีมา 19.40 ต่อประชากรแสนคน จังหวัดชัยภูมิ 15.50 ต่อประชากรแสนคน และจังหวัดบุรีรัมย์ 2.66 ต่อประชากรแสนคน เมื่อจำแนกอัตราป่วยโรคไข้เลือดออกในระดับอำเภอพบว่าอำเภอที่มีอัตราป่วยสูงสุดคือ อำเภอเขวาสินรินทร์ จังหวัดสุรินทร์ 233.08 ต่อประชากรแสนคน รองลงมาคือ อำเภอบัวลาย จังหวัดนครราชสีมา 183.86 ต่อประชากรแสนคน และอำเภอศีขรภูมิ จังหวัดสุรินทร์ 115.73 ต่อประชากรแสนคน ตามลำดับ รายละเอียดดังตารางที่ 2

### ข้อเสนอแนะ

1. ฝ้าระวังผู้ป่วยโดยเฉพาะเด็กเล็กในศูนย์เด็กเล็กและกลุ่มนักเรียน ถ้าพบผู้ป่วยจะต้องสอบสวนโรคเฉพาะรายทุกราย และดำเนินการควบคุมโรคตามมาตรการ 0 3 7
2. ควบคุมค้ำตขี้ลูกน้ำยุงลายไม่ให้เกินเกณฑ์มาตรฐานที่กำหนด (HI≤5, CI=0)
3. ประชาสัมพันธ์มาตรการ 3 เก็บ ป้องกัน 3 โรค และ 5ป 1ข เพื่อควบคุมโรคไข้เลือดออก
4. สร้างความเข้าใจและความตระหนักในการควบคุม ป้องกันโรคไข้เลือดออกในบ้านตนเอง คนในครอบครัวต้องเป็นผู้ดูแลกันเองเป็นอันดับแรกหรือที่เรียกว่า“บ้านใครบ้านมัน”



รูปที่ 1 อัตราป่วยโรคไข้เลือดออกจำแนกตามกลุ่มอายุปี 2565



รูปที่ 2 จำนวนผู้ป่วยโรคไข้เลือดออกจำแนกรายสัปดาห์ปี 2565 เปรียบเทียบค่ามัธยฐาน 5 ปีย้อนหลัง (2560-2564)

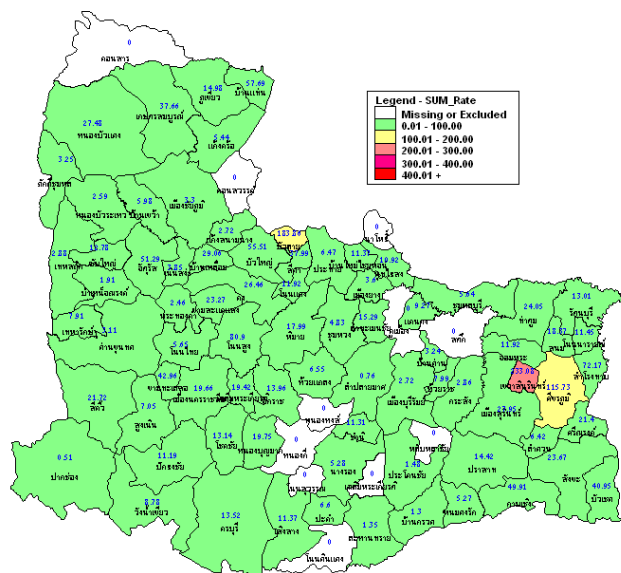
ตารางที่ 1 อัตราป่วยโรคไข้เลือดออก ปี 2565 และปี 2564 เปรียบเทียบช่วงเวลาเดียวกันแยกรายจังหวัด

จังหวัด	ปี 2565 (1 ม.ค.-17 ก.ย. 65)		ปี 2564 (1 ม.ค.-17 ก.ย. 64)		อัตราป่วย ปี 65/64 (เท่า)
	Pt. (ราย)	อัตรา ป่วย*	Pt. (ราย)	อัตรา ป่วย*	
สุรินทร์	518	37.64	433	30.99	1.21
นครราชสีมา	511	19.40	123	4.65	4.09
ชัยภูมิ	174	15.50	27	2.37	6.54
บุรีรัมย์	42	2.66	46	2.88	0.92

หมายเหตุ \* อัตราป่วยต่อประชากรแสนคน

ตารางที่ 2 อัตราป่วยโรคไข้เลือดออกสูงสุด 10 อันดับแรก ปี 2565 เขตสุขภาพที่ 9

อัตราป่วยสะสม 10 อันดับแรก ระหว่างวันที่ 1 ม.ค. – 17 ก.ย. 2565				
ลำดับ	อำเภอ	จังหวัด	Pt.ราย	อัตราป่วย*
1	เขวาสินรินทร์	สุรินทร์	80	233.08
2	บัวลาย	นครราชสีมา	44	183.86
3	ศีขรภูมิ	สุรินทร์	156	115.73
4	โนนสูง	นครราชสีมา	101	80.90
5	ลำโรงทับ	สุรินทร์	38	72.17
6	บ้านแพน	ชัยภูมิ	26	57.69
7	บัวใหญ่	นครราชสีมา	45	55.51
8	จัตุรัส	ชัยภูมิ	38	51.29
9	กาบเชิง	สุรินทร์	30	49.91
10	ขามทะเลสอ	นครราชสีมา	13	42.96



รูปที่ 3 อัตราป่วยโรคไข้เลือดออกปี 2565 จำแนกรายอำเภอในเขตสุขภาพที่ 9

## โรคไข้หวัดใหญ่ ปี 2565 (วันที่ 18-24 กันยายน 2565)

### สถานการณ์โรคไข้หวัดใหญ่ประเทศไทย

ตั้งแต่วันที่ 1 มกราคม – 20 กันยายน 2565 พบผู้ป่วยโรคไข้หวัดใหญ่ 29,777 ราย อัตราป่วย 45.00 ต่อประชากรแสนคน ไม่มีรายงานผู้เสียชีวิต อัตราส่วนเพศชายต่อเพศหญิง 1: 1.05 พบมากที่สุดในกลุ่มอายุ 0-4 ปี ร้อยละ 20.27 รองลงมาคือ กลุ่มอายุ 15-24 ปี ร้อยละ 16.38 และกลุ่มอายุ 25-34 ปี ร้อยละ 15.08 ตามลำดับ (หมายเหตุ: สถานการณ์ประเทศในเว็บไซต์ของกรมระบาดวิทยา ณ วันที่ 23 กันยายน 2565 ยังไม่อัปเดตอันดับภาคที่มีอัตราป่วยสูงสุด และจังหวัดที่มีอัตราป่วยสูงสุดในประเทศ)

### สถานการณ์โรคไข้หวัดใหญ่เขตสุขภาพที่ 9

ตั้งแต่วันที่ 1 มกราคม – 17 กันยายน 2565 พบผู้ป่วย 1,206 ราย อัตราป่วย 18.03 ต่อประชากรแสนคน ไม่มีรายงานผู้เสียชีวิต อัตราส่วนเพศหญิงต่อเพศชาย 1: 1.27 พบมากที่สุดในกลุ่มอายุ 0-4 ปี อัตราป่วย 94.99 ต่อประชากรแสนคน รองลงมาคือ กลุ่มอายุ 5-9 ปี อัตราป่วย 46.42 ต่อประชากรแสนคน และกลุ่มอายุ 10-14 ปี อัตราป่วย 35.07 ต่อประชากรแสนคน ตามลำดับดังรูปที่ 1

เปรียบเทียบผู้ป่วยโรคไข้หวัดใหญ่ปี 2565 กับค่ามัธยฐาน 5 ปีย้อนหลัง (2560-2564) ไม่พบความผิดปกติของการเกิดโรคเนื่องจากจำนวนผู้ป่วยต่ำกว่าค่ามัธยฐาน 5 ปีย้อนหลัง แต่มีแนวโน้มผู้ป่วยเพิ่มสูงขึ้นตั้งแต่สัปดาห์ที่ 29 ดังรูปที่ 2 และพบจังหวัดมีค่าสัดส่วน ILI สูงกว่าร้อยละ 5 จำนวน 2 จังหวัด ได้แก่ จังหวัดบุรีรัมย์ มีค่าสัดส่วน ILI สูงกว่าร้อยละ 5 ตั้งแต่สัปดาห์ที่ 14 และจังหวัดนครราชสีมา ตั้งแต่สัปดาห์ที่ 35 ดังรูปที่ 3

จังหวัดที่มีอัตราป่วยโรคไข้หวัดใหญ่สูงสุด คือ จังหวัดนครราชสีมา 24.87 ต่อประชากรแสนคน รองลงมาคือ จังหวัดบุรีรัมย์ 21.40 ต่อประชากรแสนคน จังหวัดสุรินทร์ 13.22 ต่อประชากรแสนคน และจังหวัดชัยภูมิ 1.96 ต่อประชากรแสนคน รายละเอียดดังตารางที่ 1 เมื่อจำแนกอัตราป่วยโรคไข้หวัดใหญ่ระดับอำเภอพบว่า อำเภอที่มีอัตราป่วยสูงสุดคือ อำเภอบ้านด่าน จังหวัดบุรีรัมย์ 84.34 ต่อประชากรแสนคน รองลงมาคือ อำเภอหนองหงส์จังหวัดบุรีรัมย์ 80.13 ต่อประชากรแสนคน และอำเภอสำโรงทาบ จังหวัดสุรินทร์ 75.85 ต่อประชากรแสนคน ตามลำดับดังตารางที่ 2

### ข้อเสนอแนะ

1. โรคไข้หวัดใหญ่เป็นโรคที่มีวิธีการป้องกันและวิธีการรักษาที่มีประสิทธิภาพแต่ต้องเฝ้าระวังในกลุ่มผู้สูงอายุอย่างเข้มข้นเนื่องจากเป็นกลุ่มที่มีอัตราป่วยต่ำแต่มีอัตราป่วยตายสูง โดยเฉพาะกลุ่มผู้สูงอายุที่มีโรคประจำตัวด้วยโรคเรื้อรังซึ่งไม่ได้รับวัคซีนป้องกันโรคไข้หวัดใหญ่
2. เฝ้าระวังผู้ป่วยที่มีอาการ ILI โดยเฉพาะกลุ่มผู้สูงอายุ ถ้าพบผู้ป่วยมีอาการเข้าได้กับโรคไข้หวัดใหญ่ต้องตรวจทางห้องปฏิบัติการด้วย Rapid test และให้ยา Oseltamivir
3. ในสถานที่ที่มีคนอยู่หนาแน่นและพักค้าง เช่น เรือนจำ ค่ายทหาร โรงเรียน การเข้าค่ายพักแรม ควรมีการคัดกรองผู้ที่มีอาการคล้ายไข้หวัดใหญ่ หากพบผู้ป่วยต้องมีการแยกผู้ป่วยทันที
4. เมื่อมีผู้ป่วยโรคไข้หวัดใหญ่จะต้องดำเนินการสอบสวนโรคเฉพาะรายทุกราย และค้นหาผู้ป่วยเพิ่มเติมในพื้นที่
5. ผู้ป่วยยืนยันไข้หวัดใหญ่เสียชีวิตต้องเฝ้าระวังทางห้องปฏิบัติการยืนยันเชื้อก่อโรคทุกราย (รวมทั้ง Rapid test)

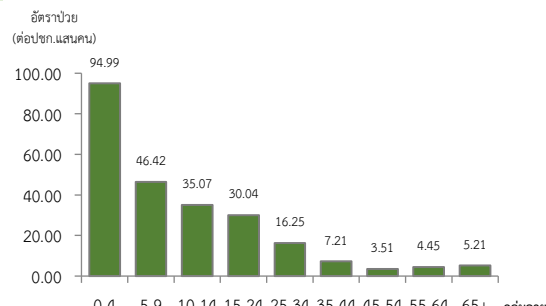
ตารางที่ 1 อัตราป่วยโรคไข้หวัดใหญ่ ปี 2565 และปี 2564 เปรียบเทียบช่วงเวลาเดียวกันแยกรายจังหวัด

จังหวัด	ปี 2565 (1 ม.ค.-17 ก.ย. 65)		ปี 2564 (1 ม.ค.-17 ก.ย.64)		อัตราป่วย 65/64 (เท่า)
	Pt. (ราย)	อัตราป่วย*	Pt. (ราย)	อัตราป่วย*	
นครราชสีมา	655	24.87	307	11.60	2.14
บุรีรัมย์	338	21.40	324	20.31	1.05
สุรินทร์	182	13.22	203	14.53	0.90
ชัยภูมิ	22	1.96	73	6.41	0.30

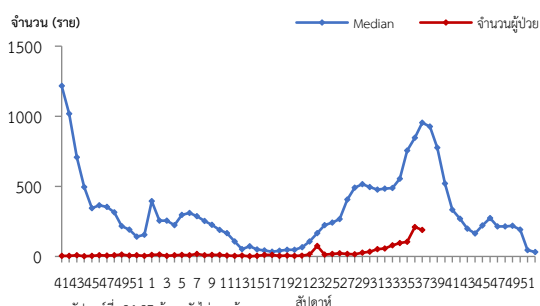
หมายเหตุ \* อัตราป่วยต่อประชากรแสนคน

ตารางที่ 2 อัตราป่วยโรคไข้หวัดใหญ่สูงสุด 10 อันดับแรก ปี 2565 เขตสุขภาพที่ 9

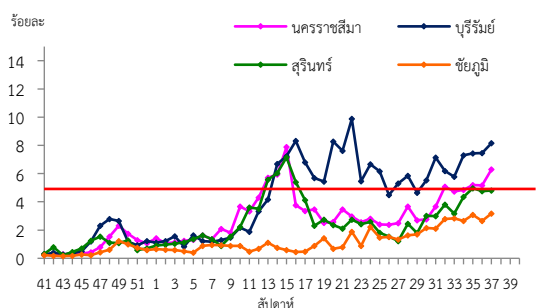
อัตราป่วยสะสม 10 อันดับแรก ระหว่างวันที่ 1 ม.ค. – 17 ก.ย. 2565				
ลำดับ	อำเภอ	จังหวัด	Pt. ราย	อัตราป่วย*
1	บ้านด่าน	บุรีรัมย์	26	84.34
2	หนองหงส์	บุรีรัมย์	40	80.13
3	พิมาย	นครราชสีมา	97	75.85
4	สำโรงทาบ	สุรินทร์	39	74.07
5	แก้งสนามนาง	นครราชสีมา	24	65.30
6	เมือง	นครราชสีมา	238	50.87
7	เมืองยาง	นครราชสีมา	14	50.35
8	แคนดง	บุรีรัมย์	16	49.43
9	ละหานทราย	บุรีรัมย์	33	44.65
10	โชคชัย	นครราชสีมา	36	42.99



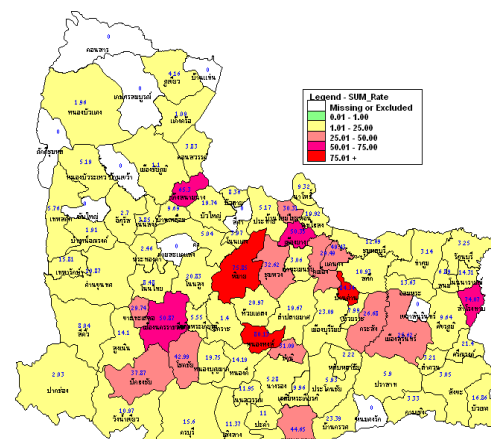
รูปที่ 1 อัตราป่วยโรคไข้หวัดใหญ่จำแนกตามกลุ่มอายุ ปี 2565



รูปที่ 2 จำนวนผู้ป่วยโรคไข้หวัดใหญ่จำแนกรายสัปดาห์ ปี 2565 เปรียบเทียบค่ามัธยฐาน 5 ปีย้อนหลัง (2560-2564)



รูปที่ 3 สัดส่วน ILI ต่อผู้ป่วยนอก แยกรายจังหวัดเขตสุขภาพที่ 9 ที่มา: ระบบเฝ้าระวังกลุ่มอาการคล้ายไข้หวัดใหญ่ กองระบาดวิทยา กรมควบคุมโรค ข้อมูล ณ วันที่ 23 กันยายน 2565



รูปที่ 4 อัตราป่วยโรคไข้หวัดใหญ่ ปี 2565 จำแนกรายอำเภอ เขตสุขภาพที่ 9

## โรคตับอักเสบรวม ปี 2565 (วันที่ 18-24 กันยายน 2565)

### สถานการณ์โรคตับอักเสบรวม ประเทศไทย

ตั้งแต่วันที่ 1 มกราคม – 19 กันยายน 2565 พบผู้ป่วยโรคตับอักเสบรวม 5,597 ราย อัตราป่วย 8.46 ต่อประชากรแสนคน ไม่มีรายงานผู้เสียชีวิต พบมากที่สุด คือตับอักเสบบี 3,620 ราย อัตราป่วย 5.47 ต่อประชากรแสนคน รองลงมาคือ ตับอักเสบไม่ทราบชนิด 1,319 ราย อัตราป่วย 1.99 ต่อประชากรแสนคน ตับอักเสบซี 429 ราย อัตราป่วย 0.65 ต่อประชากรแสนคน ตับอักเสบเอ 185 ราย อัตราป่วย 0.28 ต่อประชากรแสนคน ตับอักเสบดี 27 ราย อัตราป่วย 0.04 ต่อประชากรแสนคน และตับอักเสบบี 17 ราย อัตราป่วย 0.03 ต่อประชากรแสนคน ตามลำดับ

### สถานการณ์โรคตับอักเสบรวม เขตสุขภาพที่ 9

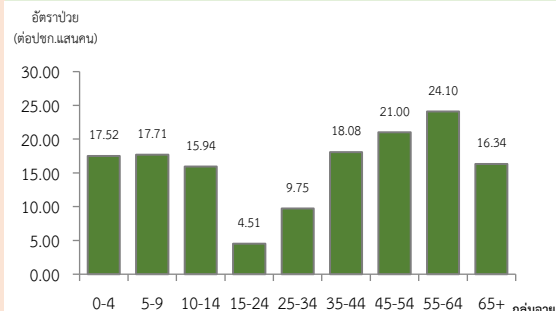
ตั้งแต่วันที่ 1 มกราคม – 17 กันยายน 2565 พบผู้ป่วย 1,069 ราย อัตราป่วย 15.98 ต่อประชากรแสนคน ไม่มีรายงานผู้เสียชีวิต อัตราส่วนเพศหญิงต่อเพศชาย 1: 1.34 พบมากที่สุดในกลุ่มอายุ 55-64 ปี อัตราป่วย 24.10 ต่อประชากรแสนคน รองลงมาคือกลุ่มอายุ 45-54 ปี อัตราป่วย 21.00 ต่อประชากรแสนคน และกลุ่มอายุ 35-44 ปี อัตราป่วย 18.08 ต่อประชากรแสนคน ตามลำดับ ดังรูปที่ 1

เปรียบเทียบจำนวนผู้ป่วยโรคตับอักเสบรวมปี 2565 กับค่ามัธยฐาน 5 ปีย้อนหลัง (2560-2564) พบความผิดปกติของการเกิดโรคโดยมีจำนวนผู้ป่วยมากกว่าค่ามัธยฐาน 5 ปีย้อนหลังในสัปดาห์ที่ 2-9 แล้วจำนวนผู้ป่วยใกล้เคียงค่ามัธยฐาน ต่อมาพบผู้ป่วยมากกว่าค่ามัธยฐานอีกครั้งตั้งแต่สัปดาห์ที่ 32 ดังรูปที่ 2

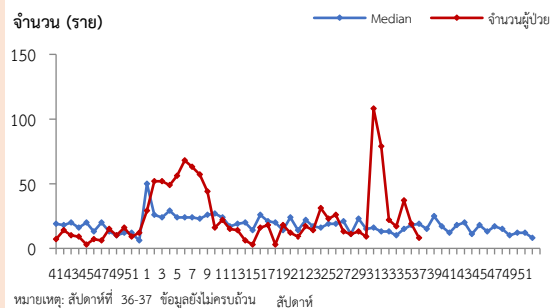
จังหวัดที่มีอัตราป่วยโรคตับอักเสบรวมสูงสุดคือ จังหวัดบุรีรัมย์ 47.22 ต่อประชากรแสนคน รองลงมาคือ จังหวัดสุรินทร์ 7.41 ต่อประชากรแสนคน จังหวัดชัยภูมิ 6.59 ต่อประชากรแสนคน และจังหวัดนครราชสีมา 5.58 ต่อประชากรแสนคน รายละเอียดดังตารางที่ 1 เมื่อจำแนกอัตราป่วยโรคตับอักเสบรวมในระดับอำเภอพบว่าอำเภอที่มีอัตราป่วยสูงที่สุดคือ อำเภอประโคนชัย จังหวัดบุรีรัมย์ 243.99 ต่อประชากรแสนคน รองลงมาคือ อำเภอเมือง จังหวัดบุรีรัมย์ 54.34 ต่อประชากรแสนคน และอำเภอนางรอง จังหวัดบุรีรัมย์ 50.11 ต่อประชากรแสนคน ตามลำดับ รายละเอียดดังตารางที่ 2

### ข้อเสนอแนะ

1. แนะนำเรื่องอนามัยส่วนบุคคล เช่น การล้างมือให้สะอาด ก่อนทำสิ่งใดหลังการขับถ่าย การประกอบอาหารถูกหลักอนามัย เลือกรับประทานอาหารที่สุก น้ำดื่มที่สะอาด เป็นต้น
2. หลีกเลี่ยงการรับ การสัมผัสเลือด น้ำเหลือง สารคัดหลั่งของผู้อื่น ไม่ใช่เข็มหรือของมีคมของใช้ส่วนตัวร่วมกับผู้อื่น
3. การมีเพศสัมพันธ์ควรสวมถุงยางอนามัยทุกครั้ง
4. ฉีดวัคซีนป้องกันไวรัสตับอักเสบบีในกลุ่มทารกแรกคลอดทุกราย หรือเป็นการฉีดกระตุ้นให้กลุ่มเด็กทั่วไป เพื่อเสริมสร้างภูมิคุ้มกัน และเด็กโต วัยรุ่น ผู้ใหญ่ ที่เคยติดเชื้อไวรัสตับอักเสบบีมาแล้วและฉีดวัคซีนป้องกัน ไวรัสตับอักเสบบี เอ กรณีมีการระบาดในโรงเรียน เป็นต้น



รูปที่ 1 อัตราป่วยโรคตับอักเสบรวมจำแนกตามกลุ่มอายุปี 2565



รูปที่ 2 จำนวนผู้ป่วยโรคตับอักเสบรวมจำแนกรายสัปดาห์ปี 2565 เปรียบเทียบกับค่ามัธยฐาน 5 ปีย้อนหลัง (2560-2564)

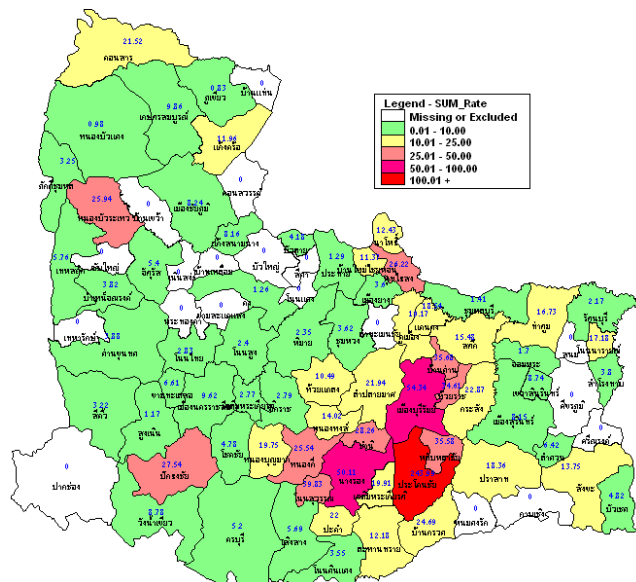
ตารางที่ 1 อัตราป่วยโรคตับอักเสบรวม ปี 2565 และปี 2564 เปรียบเทียบช่วงเวลาเดียวกันแยกรายจังหวัด

จังหวัด	ปี 2565 (1 ม.ค.-17 ก.ย.65)		ปี 2564 (1 ม.ค.-17 ก.ย.64)		อัตราป่วย 65/64 (เท่า)
	Pt. (ราย)	อัตราป่วย*	Pt. (ราย)	อัตราป่วย*	
บุรีรัมย์	746	47.22	423	26.52	1.78
สุรินทร์	102	7.41	52	3.72	1.99
ชัยภูมิ	74	6.59	115	10.10	0.65
นครราชสีมา	147	5.58	109	4.12	1.35

หมายเหตุ \* อัตราป่วยต่อประชากรแสนคน

ตารางที่ 2 อัตราป่วยโรคตับอักเสบรวมสูงที่สุด 10 อันดับแรก ปี 2565 เขตสุขภาพที่ 9

อัตราป่วยสะสม 10 อันดับแรก ระหว่างวันที่ 1 ม.ค. – 17 ก.ย. 2565				
ลำดับ	อำเภอ	จังหวัด	Pt. ราย	อัตราป่วย*
1	ประโคนชัย	บุรีรัมย์	329	243.99
2	เมืองบุรีรัมย์	บุรีรัมย์	120	54.34
3	นางรอง	บุรีรัมย์	57	50.11
4	โนนสุวรรณ	บุรีรัมย์	10	39.83
5	บ้านด่าน	บุรีรัมย์	11	35.68
6	พลับพลาชัย	บุรีรัมย์	16	35.58
7	ห้วยราช	บุรีรัมย์	13	34.61
8	ชำนิ	บุรีรัมย์	10	28.26
9	ปักธงชัย	นครราชสีมา	32	27.54
10	พุทไธสง	บุรีรัมย์	12	26.22



รูปที่ 3 อัตราป่วยโรคตับอักเสบรวมปี 2565 จำแนกรายอำเภอ เขตสุขภาพที่ 9

## โรคมือ เท้า ปาก ปี 2565 (วันที่ 18-24 กันยายน 2565)

### สถานการณ์โรคมือ เท้า ปากประเทศไทย

ตั้งแต่วันที่ 1 มกราคม – 20 กันยายน 2565 พบผู้ป่วย 67,124 ราย อัตราป่วย 101.44 ต่อประชากรแสนคน ไม่มีรายงานผู้เสียชีวิต อัตราส่วนเพศหญิงต่อเพศชาย 1: 1.28 พบมากที่สุดในกลุ่มอายุ 0-4 ปี ร้อยละ 80.05 รองลงมาคือ อายุ 5 ปี ร้อยละ 9.92 และอายุ 6 ปี ร้อยละ 4.23 ตามลำดับ (หมายเหตุ: สถานการณ์ประเทศในเว็บไซต์กองระบาดวิทยา ณ วันที่ 23 กันยายน 2565 ยังไม่อัปเดตอันดับภาคที่มีอัตราป่วยสูงสุด และจังหวัดที่มีอัตราป่วยสูงสุดในประเทศ)

### สถานการณ์โรคมือ เท้า ปาก เขตสุขภาพที่ 9

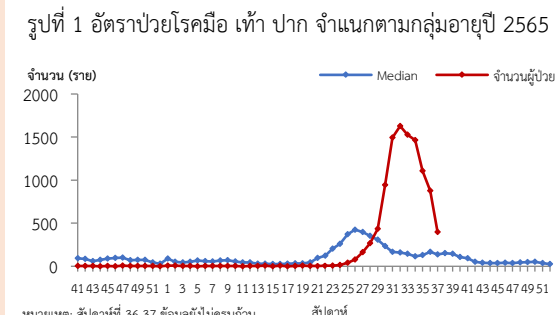
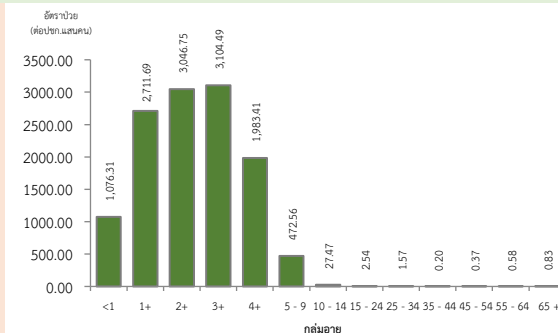
ตั้งแต่วันที่ 1 มกราคม – 17 กันยายน 2565 พบผู้ป่วย 10,550 ราย อัตราป่วย 156.31 ต่อประชากรแสนคน ไม่มีผู้เสียชีวิต อัตราส่วนเพศหญิงต่อเพศชาย 1: 1.25 พบมากที่สุดใอายุ 3 ปี อัตราป่วย 3,104.49 ต่อประชากรแสนคน รองลงมาคือ อายุ 2 ปี อัตราป่วย 3,046.75 ต่อประชากรแสนคน และอายุ 1 ปี อัตราป่วย 2,711.69 ต่อประชากรแสนคน ดังรูปที่ 1

เปรียบเทียบจำนวนผู้ป่วยโรคมือ เท้า ปาก ปี 2565 กับค่ามัธยฐาน 5 ปีย้อนหลัง (2560-2564) พบความผิดปกติของการเกิดโรคโดยมีจำนวนผู้ป่วยโรคมือ เท้า ปาก เพิ่มขึ้นอย่างต่อเนื่องตั้งแต่สัปดาห์ที่ 24 และมีจำนวนผู้ป่วยมากกว่าค่ามัธยฐานตั้งแต่สัปดาห์ที่ 29 ดังรูปที่ 2

จังหวัดที่มีอัตราป่วยโรคมือเท้าปากสูงสุดคือ จังหวัดสุรินทร์ 252.72 ต่อประชากรแสนคน รองลงมาคือ จังหวัดบุรีรัมย์ 161.67 ต่อประชากรแสนคน จังหวัดนครราชสีมา 127.67 ต่อประชากรแสนคน และจังหวัดชัยภูมิ 101.31 ต่อประชากรแสนคน รายละเอียดดังตารางที่ 1 เมื่อจำแนกอัตราป่วยโรคมือ เท้า ปากในระดับอำเภอพบว่าอำเภอที่มีอัตราป่วยสูงสุดคือ อำเภอพนมดงรัก จังหวัดสุรินทร์ 543.08 ต่อประชากรแสนคน รองลงมาคือ อำเภอเขวาสินรินทร์ จังหวัดสุรินทร์ 506.95 ต่อประชากรแสนคน และอำเภอบัวเขต จังหวัดสุรินทร์ 457.62 ต่อประชากรแสนคน ตามลำดับ ดังตารางที่ 2

### ข้อเสนอแนะ

1. ครูพี่เลี้ยงคัดกรองนักเรียนทุกเช้าก่อนเข้าเรียน หากพบเด็กป่วยให้แจ้งผู้ปกครองรับเด็กไปพบแพทย์หรือเจ้าหน้าที่สาธารณสุข และแจ้งเจ้าหน้าที่สาธารณสุขที่รับผิดชอบ เมื่อพบนักเรียนที่มีอาการสงสัยโรคมือ เท้า ปาก
2. สอนเด็กล้างมืออย่างถูกวิธี และจัดให้มีจุดล้างมือพร้อมสบู่หรือเจลล้างมือ รวมถึงทำความสะอาดเครื่องนอน ของเล่น และอุปกรณ์ที่ใช้ส่วนรวมเป็นประจำ
3. ผู้ปกครองควรหมั่นสังเกตอาการบุตรหลานอย่างใกล้ชิด หากมีอาการใช้ร่วมกับแผลในปาก โดยอาจมีหรือไม่มีตุ่มน้ำที่มีหรือเทาก็ได้ บางรายอาจมีเฉพาะไข้ ควรรีบพาไปพบแพทย์และให้หยุดเรียนจนกว่าจะหายเป็นปกติ และไม่ควรคลุกคลีกับคนอื่นในครอบครัว หลีกเลี่ยงการพาบุตรหลานที่มีอาการป่วยไปในที่ชุมชน เช่น สนามเด็กเล่น บ้านบอล ตลาด ห้างสรรพสินค้า เป็นต้น เพื่อลดการแพร่กระจายเชื้อและป้องกันการระบาดในชุมชน

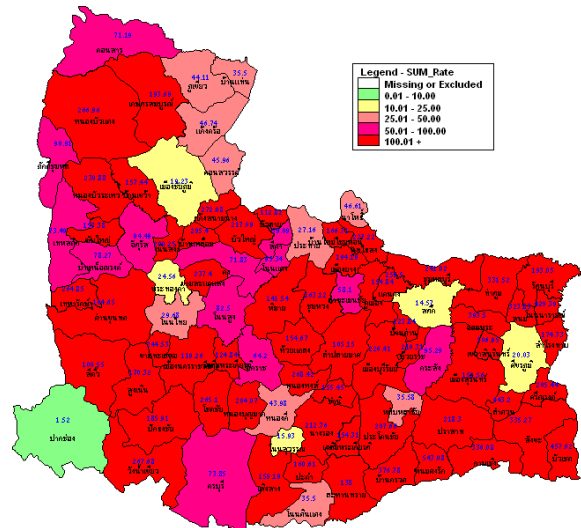


จังหวัด	ปี 2565 (1 ม.ค.- 17 ก.ย.65)		ปี 2564 (1 ม.ค.- 17 ก.ย.64)		อัตราป่วย 65/64 (เท่า)
	Pt. (ราย)	อัตราป่วย*	Pt. (ราย)	อัตราป่วย*	
สุรินทร์	3,478	252.72	72	5.15	49.07
บุรีรัมย์	2,554	161.67	217	13.60	11.88
นครราชสีมา	3,365	127.67	982	37.09	3.44
ชัยภูมิ	1,137	101.31	270	23.72	4.27

หมายเหตุ \* อัตราป่วยต่อประชากรแสนคน

ตารางที่ 2 อัตราป่วยโรคมือ เท้า ปากสูงที่สุด 10 อันดับแรก ปี 2565 เขตสุขภาพที่ 9

อัตราป่วยสะสม 10 อันดับแรก ระหว่างวันที่ 1 ม.ค. – 17 ก.ย. 2565				
ลำดับ	อำเภอ	จังหวัด	Pt.ราย	อัตราป่วย*
1	พนมดงรัก	สุรินทร์	206	543.08
2	เขวาสินรินทร์	สุรินทร์	174	506.95
3	บัวเขต	สุรินทร์	190	457.62
4	ลำดวน	สุรินทร์	138	443.20
5	โนนนารายณ์	สุรินทร์	150	429.39
6	จอมพระ	สุรินทร์	231	393.50
7	บ้านกรวด	บุรีรัมย์	290	376.78
8	กาบเชิง	สุรินทร์	202	336.08
9	สังขะ	สุรินทร์	439	335.27
10	ท่าตูม	สุรินทร์	317	331.52



รูปที่ 3 อัตราป่วยโรคมือ เท้า ปาก ปี 2565 จำแนกรายอำเภอ เขตสุขภาพที่ 9

## โรคตาแดง ปี 2565 (วันที่ 18-24 กันยายน 2565)

### สถานการณ์โรคตาแดงประเทศไทย

ตั้งแต่วันที่ 1 มกราคม - 19 กันยายน 2565 พบผู้ป่วย 21,250 ราย อัตราป่วย 32.11 ต่อประชากรแสนคน ไม่มีผู้เสียชีวิต อัตราส่วนเพศชายต่อเพศหญิง 1: 1.15 พบมากที่สุดในกลุ่มอายุ 55-64 ปี ร้อยละ 16.60 รองลงมา คือ กลุ่มอายุ 45-54 ปี ร้อยละ 16.50 และกลุ่มอายุ 65 ปีขึ้นไป ร้อยละ 15.92 (หมายเหตุ: ณ วันที่ 23 กันยายน 2565 สถานการณ์ประเทศไทยในเว็บไซต์กองระบาดวิทยายังไม่อัปเดตอันดับภาคที่มีอัตราป่วยสูงสุด และจังหวัดที่มีอัตราป่วยสูงสุดในประเทศ)

### สถานการณ์โรคตาแดงเขตสุขภาพที่ 9

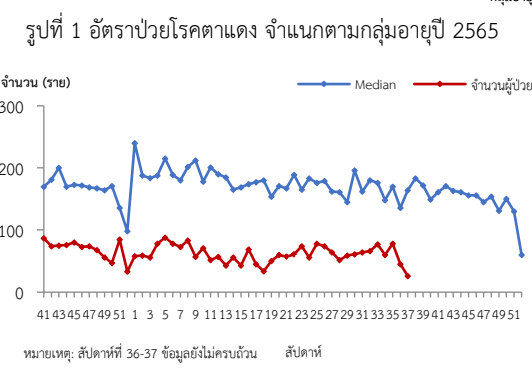
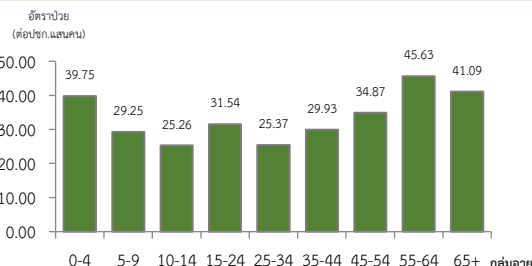
ตั้งแต่วันที่ 1 มกราคม - 17 กันยายน 2565 พบผู้ป่วย 2,262 ราย อัตราป่วย 33.82 ต่อประชากรแสนคน ไม่มีผู้เสียชีวิต อัตราส่วนเพศชายต่อเพศหญิง 1: 1.20 พบมากที่สุดในกลุ่มอายุ 55-64 ปี อัตราป่วย 45.63 ต่อประชากรแสนคน รองลงมา คือกลุ่มอายุ 65 ปีขึ้นไปอัตราป่วย 41.09 ต่อประชากรแสนคน และกลุ่มอายุ 0-4 ปี อัตราป่วย 39.75 ต่อประชากรแสนคน ตามลำดับ ดังรูปที่ 1

เปรียบเทียบผู้ป่วยโรคตาแดงปี 2565 กับค่ามัธยฐาน 5 ปีย้อนหลัง (2560-2564) ไม่พบความผิดปกติของการเกิดโรค จำนวนผู้ป่วยต่ำกว่าค่ามัธยฐานอย่างต่อเนื่อง ดังรูปที่ 2

จังหวัดที่มีอัตราป่วยโรคตาแดงสูงสุดคือ จังหวัดบุรีรัมย์ 51.02 ต่อประชากรแสนคน รองลงมาคือ จังหวัดสุรินทร์ 50.50 ต่อประชากรแสนคน จังหวัดชัยภูมิ 28.07 ต่อประชากรแสนคน และจังหวัดนครราชสีมา 16.93 ต่อประชากรแสนคน ตามลำดับ รายละเอียดดังตารางที่ 1 เมื่อจำแนกอัตราป่วยโรคตาแดงระดับอำเภอพบว่าอำเภอที่มีอัตราป่วยสูงสุดคือ อำเภอหนองบัวระเหว จังหวัดชัยภูมิ 254.23 ต่อประชากรแสนคน รองลงมาคือ อำเภอบ้านใหม่ไชยพจน์ จังหวัดบุรีรัมย์ 193.23 ต่อประชากรแสนคน และอำเภอศรีณรงค์ จังหวัดสุรินทร์ 149.80 ต่อประชากรแสนคน ตามลำดับ รายละเอียดดังตารางที่ 2

### ข้อเสนอแนะ

1. เมื่อมีฝุ่นละออง หรือน้ำสกปรกเข้าตา ควรล้างตาด้วยน้ำสะอาดทันที
2. เมื่อมีอาการของโรค ควรพบแพทย์เพื่อรับยาหยอดตา หรือยาป้ายตาป้องกันภาวะแทรกซ้อน โดยใช้ติดต่อกันประมาณ 7 วัน หากมีไข้ให้รับประทานยาลดไข้แก้ปวดตามอาการ
3. หมั่นล้างมือให้สะอาดด้วยสบู่บ่อยๆ
4. ไม่ควรขยี้ตา อย่าให้แมลงตอมตา และไม่ควรรีใช้สายตามากนัก
5. ผู้ป่วยควรนอนแยกจากคนอื่นๆ และไม่ใช้สิ่งของต่างๆ ร่วมกัน และไม่ควรวางมือในที่ที่มีคนมาก เพื่อไม่ให้โรคแพร่ระบาด
6. ถ้ามีอาการปวดตารุนแรง ตาพร่ามัว หรืออาการไม่ทุเลาภายใน 1 สัปดาห์ ต้องรีบพบแพทย์อีกครั้ง



ตารางที่ 1 เปรียบเทียบอัตราป่วยโรคตาแดง ปี 2565 และปี 2564 ช่วงเวลาเดียวกันแยกรายจังหวัด

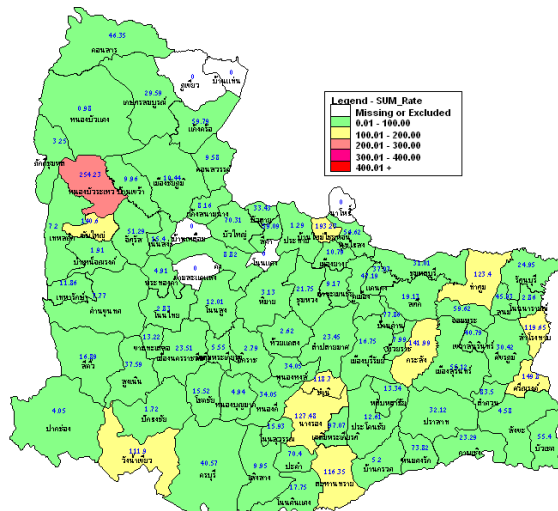
จังหวัด	ปี 2565 (1 ม.ค.- 17 ก.ย.65)		ปี 2564 (1 ม.ค.- 17 ก.ย.64)		อัตราป่วย 65/64 (เท่า)
	Pt. (ราย)	อัตราป่วย*	Pt. (ราย)	อัตราป่วย*	
บุรีรัมย์	806	51.02	1,350	84.62	0.60
สุรินทร์	695	50.50	678	48.52	1.04
ชัยภูมิ	315	28.07	357	31.37	0.89
นครราชสีมา	446	16.93	828	31.27	0.54

หมายเหตุ \* อัตราป่วยต่อประชากรแสนคน

ตารางที่ 2 อัตราป่วยโรคตาแดงสูงสุด 10 อันดับแรก ปี 2565 เขตสุขภาพที่ 9

อัตราป่วยสะสม 10 อันดับแรก ระหว่างวันที่ 1 ม.ค. - 17 ก.ย. 2565				
ลำดับ	อำเภอ	จังหวัด	Pt.ราย	อัตราป่วย*
1	หนองบัวระเหว	ชัยภูมิ	98	254.23
2	บ้านใหม่ไชยพจน์	บุรีรัมย์	51	193.23
3	ศรีณรงค์	สุรินทร์	70	149.80
4	กระสัง	บุรีรัมย์	149	141.99
5	ซับใหญ่	ชัยภูมิ	22	140.60
6	นางรอง	บุรีรัมย์	145	127.48
7	ท่าตูม	สุรินทร์	118	123.40
8	ลำโรงทับ	สุรินทร์	63	119.65
9	ขำนิ	บุรีรัมย์	42	118.70
10	ละหานทราย	บุรีรัมย์	86	116.35

นางเฉลิมพร เทพหัสติน ณ อุตยา นักวิชาการสาธารณสุขชำนาญการ/ผู้จัดทำ  
นางนันทนา แต่ประเสริฐ นักวิชาการสาธารณสุขชำนาญการพิเศษ/ผู้ตรวจทาน



รูปที่ 3 อัตราป่วยโรคตาแดง ปี 2565 จำแนกรายอำเภอ เขตสุขภาพที่ 9