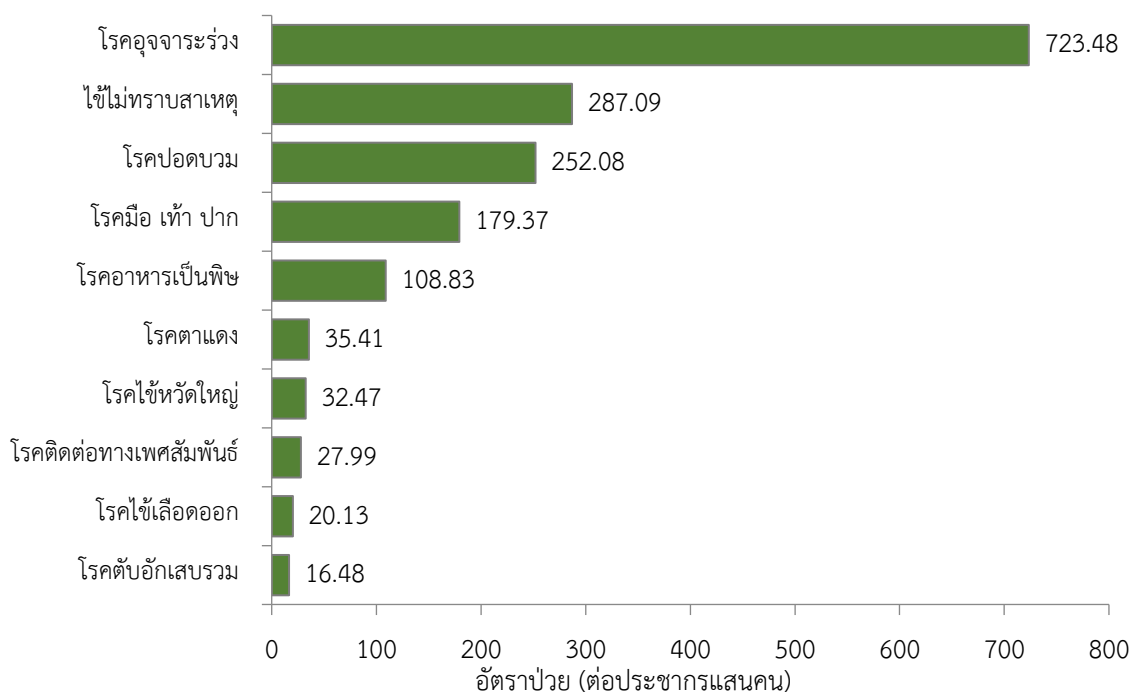


สถานการณ์โรคสำคัญที่เฝ้าระวังทางระบาดวิทยาในพื้นที่เขตสุขภาพที่ 9 สัปดาห์ที่ 40 ปี พ.ศ. 2565 (วันที่ 2 - 8 ตุลาคม 2565)

การวิเคราะห์สถานการณ์ใช้ข้อมูลสะสมตั้งแต่สัปดาห์ที่ 1-39 (วันที่ 1 มกราคม - 1 ตุลาคม 2565) เขตสุขภาพที่ 9 ได้รับรายงานผู้ป่วยในระบบเฝ้าระวังร.506 จากเครือข่าย 4 จังหวัด (นครราชสีมา ชัยภูมิ สุรินทร์ และบุรีรัมย์) มีรายงานผู้เสียชีวิตโรคไข้เลือดออก 1 ราย (จังหวัดบุรีรัมย์)

10 อันดับโรคที่มีอัตราป่วยต่อประชากรแสนคนสูงสุด

10 อันดับโรคที่มีอัตราป่วยต่อประชากรแสนคนสูงสุด คือ โรคอุจจาระร่วง 723.48 ต่อประชากรแสนคน ไข้ไม่ทราบสาเหตุ 287.09 ต่อประชากรแสนคน โรคปอดบวม 252.08 ต่อประชากรแสนคน โรคมือ เท้า ปาก 179.37 ต่อประชากรแสนคน โรคอาหารเป็นพิษ 108.83 ต่อประชากรแสนคน โรคตาแดง 35.41 ต่อประชากรแสนคน โรคไข้หวัดใหญ่ 32.47 ต่อประชากรแสนคน โรคติดต่อทางเพศสัมพันธ์ 27.99 ต่อประชากรแสนคน โรคไข้เลือดออก 20.13 ต่อประชากรแสนคน และโรคตับอักเสบรวม 16.48 ต่อประชากรแสนคน ตามลำดับ ดังรูปที่ 1



รูปที่ 1 10 อันดับโรคที่มีอัตราป่วยต่อประชากรแสนคนสูงสุดในพื้นที่เขตสุขภาพที่ 9
ที่มา: รายงาน 506 สำนักงานสาธารณสุขจังหวัดในพื้นที่ ข้อมูล ณ วันที่ 6 ตุลาคม 2565

โรคที่เป็นปัญหาทางสาธารณสุขในพื้นที่เขตสุขภาพที่ 9 มีดังนี้

โรคอาหารเป็นพิษ ปี 2565 (วันที่ 2 – 8 ตุลาคม 2565)

สถานการณ์โรคอาหารเป็นพิษ ประเทศไทย

ตั้งแต่วันที่ 1 มกราคม – 3 ตุลาคม 2565 มีผู้ป่วยโรคอาหารเป็นพิษ จำนวน 50,552 ราย อัตราป่วย 76.40 ต่อประชากรแสนคน ไม่มีรายงานผู้เสียชีวิต อัตราส่วนเพศชายต่อเพศหญิง 1: 1.69 พบมากที่สุดในกลุ่มอายุ 15-24 ปี ร้อยละ 14.82 รองลงมาคือ กลุ่มอายุ 25-34 ปี ร้อยละ 14.15 และกลุ่มอายุมากกว่า 65 ปี ร้อยละ 12.59 ตามลำดับ (หมายเหตุ: สถานการณ์ประเทศในเว็บไซต์กองระบาดวิทยา ณ วันที่ 6 ตุลาคม 2565 ยังไม่อัปเดตอันดับภาคที่มีอัตราป่วยสูงสุด และจังหวัดที่มีอัตราป่วยสูงสุดในประเทศ)

สถานการณ์โรคอาหารเป็นพิษเขตสุขภาพที่ 9

ตั้งแต่วันที่ 1 มกราคม – 1 ตุลาคม 2565 พบผู้ป่วย 7,298 ราย อัตราป่วย 108.65 ต่อประชากรแสนคน ไม่มีรายงานผู้เสียชีวิต อัตราส่วนเพศชายต่อเพศหญิง 1: 1.84 พบมากที่สุดใน กลุ่มอายุ 0-4 ปี อัตราป่วย 211.20 ต่อประชากรแสนคน รองลงมาคือ กลุ่มอายุ 5-9 ปี อัตราป่วย 179.79 ต่อประชากรแสนคน และกลุ่มอายุ 15-24 ปี อัตราป่วย 138.08 ต่อประชากรแสนคน ดังรูปที่ 1

เปรียบเทียบจำนวนผู้ป่วยโรคอาหารเป็นพิษ ปี 2565 กับค่ามัธยฐาน 5 ปีย้อนหลัง (2560-2564) พบความผิดปกติของการเกิดโรค โดยมีแนวโน้มผู้ป่วยเพิ่มสูงขึ้นตั้งแต่สัปดาห์ที่ 16 โดยมีจำนวนผู้ป่วยมากกว่าค่ามัธยฐาน 5 ปีย้อนหลัง ในช่วงสัปดาห์ที่ 31-37 และกลับลดลงต่ำกว่าค่ามัธยฐาน 5 ปีย้อนหลัง ตั้งแต่สัปดาห์ที่ 38 จนถึงปัจจุบัน ดังรูปที่ 2

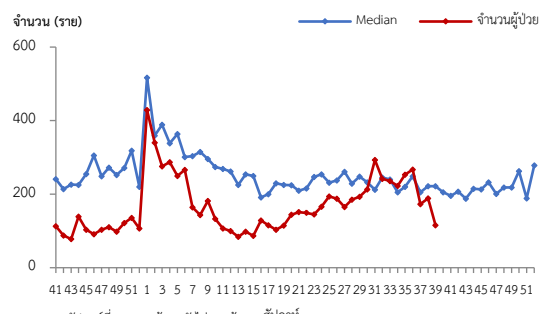
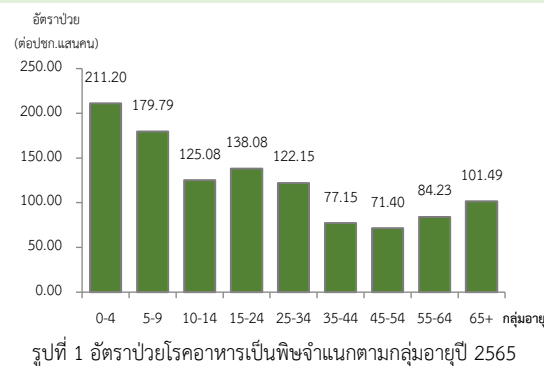
จังหวัดที่มีอัตราป่วยโรคอาหารเป็นพิษสูงสุด คือ จังหวัดสุรินทร์ 172.06 ต่อประชากรแสนคน รองลงมาคือ จังหวัดบุรีรัมย์ 109.13 ต่อประชากรแสนคน จังหวัดนครราชสีมา 100.83 ต่อประชากรแสนคน และจังหวัดชัยภูมิ 49.01 ต่อประชากรแสนคน รายละเอียดดังตารางที่ 1 เมื่อจำแนกอัตราป่วยโรคอาหารเป็นพิษระดับอำเภอ พบว่าอำเภอที่มีอัตราป่วยสูงที่สุดคือ อำเภอบ้านใหม่ไชยพจน์ จังหวัดบุรีรัมย์ 602.43 ต่อประชากรแสนคน รองลงมาคือ อำเภอวังน้ำเขียว จังหวัดนครราชสีมา 324.73 ต่อประชากรแสนคน และอำเภอแคนดง จังหวัดบุรีรัมย์ 324.37 ต่อประชากรแสนคน ตามลำดับ รายละเอียดดังตารางที่ 2

ข้อเสนอแนะ

1. ป้องกันอาหารไม่ให้เกิดการปนเปื้อน โดยให้ความรู้แก่ผู้ปรุงในด้านวิธีการประกอบอาหาร การเก็บอาหารและพฤติกรรมอนามัยส่วนบุคคล
2. ใช้มาตรการป้องกันโดยใช้กฎหลัก 10 ประการ ในการเตรียมอาหารที่ปลอดภัย ได้แก่ เลือกอาหารที่ผ่านการเตรียมเป็นอย่างดี ปรุงอาหารที่สุก ควรกินอาหารที่สุกใหม่ๆ ระวังอาหารที่ปรุงสุกแล้วอย่าให้มีการปนเปื้อน อาหารที่ค้างมือต้องทำให้สุกใหม่ก่อนรับประทาน แยกอาหารดิบและอาหารสุก ให้ระมัดระวังการปนเปื้อน ล้างมือก่อนจับต้องอาหารเข้าสู่ปาก ให้พิถีพิถันเรื่องความสะอาดของห้องครัว เก็บอาหารให้ปลอดภัยจากแมลง หนู หรือสัตว์อื่นๆ และใช้น้ำสะอาด
3. ฝ้าระวังโรคอาหารเป็นพิษในสถานที่ที่มีกิจกรรมรวมตัวกัน และมีการรับประทานอาหารร่วมกัน เช่น ศูนย์พัฒนาเด็กเล็ก โรงเรียน หรือในกิจกรรมประเพณีทางศาสนาต่างๆ และศูนย์พักพิงผู้ได้รับผลกระทบจากสถานการณ์อุทกภัย

ตารางที่ 2 อัตราป่วยโรคอาหารเป็นพิษสูงสุด 10 อันดับแรก ปี 2565 เขตสุขภาพที่ 9

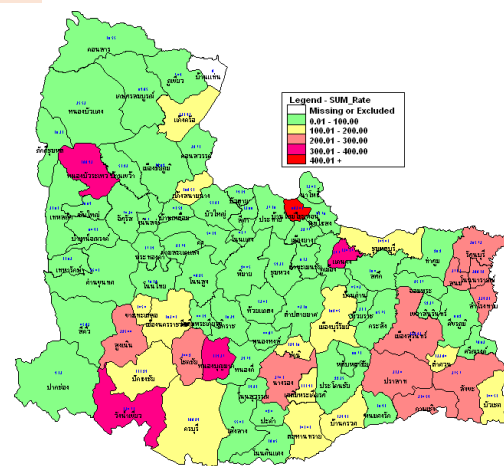
อัตราป่วยสะสม 10 อันดับแรก ระหว่างวันที่ 1 ม.ค. – 1 ต.ค. 2565				
ลำดับ	อำเภอ	จังหวัด	Pt.ราย	อัตราป่วย*
1	บ้านใหม่ไชยพจน์	บุรีรัมย์	159	602.43
2	วังน้ำเขียว	นครราชสีมา	148	324.73
3	แคนดง	บุรีรัมย์	105	324.37
4	หนองบุญมาก	นครราชสีมา	194	319.27
5	หนองบัวระเหว	ชัยภูมิ	116	300.92
6	สูงเนิน	นครราชสีมา	243	285.44
7	สังขะ	สุรินทร์	361	275.70
8	นางรอง	บุรีรัมย์	312	274.30
9	สนม	สุรินทร์	119	273.30
10	รัตนบุรี	สุรินทร์	245	265.72



ตารางที่ 1 อัตราป่วยโรคอาหารเป็นพิษ ปี 2565 และปี 2564 เปรียบเทียบช่วงเวลาเดียวกันแยกรายจังหวัด

จังหวัด	ปี 2565 (1 ม.ค.-1 ต.ค.65)		ปี 2564 (1 ม.ค.-1 ต.ค.64)		อัตราป่วย ปี 65/64 (เท่า)
	Pt. (ราย)	อัตราป่วย*	Pt. (ราย)	อัตราป่วย*	
สุรินทร์	2,368	172.06	1,699	121.59	1.42
บุรีรัมย์	1,724	109.13	2,084	130.63	0.83
นครราชสีมา	2,656	100.83	2,074	78.33	1.29
ชัยภูมิ	550	49.01	652	57.29	0.85

หมายเหตุ * อัตราป่วยต่อประชากรแสนคน



รูปที่ 3 อัตราป่วยโรคอาหารเป็นพิษ ปี 2565 จำแนกรายอำเภอในเขตสุขภาพที่ 9

โรคไข้เลือดออก ปี 2565 (วันที่ 2 – 8 ตุลาคม 2565)

สถานการณ์โรคไข้เลือดออกประเทศไทย

ตั้งแต่วันที่ 1 มกราคม – 3 ตุลาคม 2565 พบผู้ป่วยโรคไข้เลือดออก 27,912 ราย อัตราป่วย 42.18 ต่อประชากรแสนคน มีรายงานผู้เสียชีวิต 20 ราย คิดเป็นอัตรายตาย 0.03 ต่อประชากรแสนคน อัตราส่วนเพศชายต่อเพศหญิง 1: 0.97 พบมากที่สุดในกลุ่มอายุ 15-24 ปี ร้อยละ 21.13 รองลงมาคือ กลุ่มอายุ 10-14 ปี ร้อยละ 17.39 และกลุ่มอายุ 0 - 4 ปี ร้อยละ 13.71 ตามลำดับ (หมายเหตุ: สถานการณ์ประเทศในเว็บไซต์กองระบาดวิทยา ณ วันที่ 6 ตุลาคม 2565 ยังไม่อัปเดตอันดับภาคที่มีอัตราป่วยสูงสุด และจังหวัดที่มีอัตราป่วยสูงสุดในประเทศ)

สถานการณ์โรคไข้เลือดออกเขตสุขภาพที่ 9

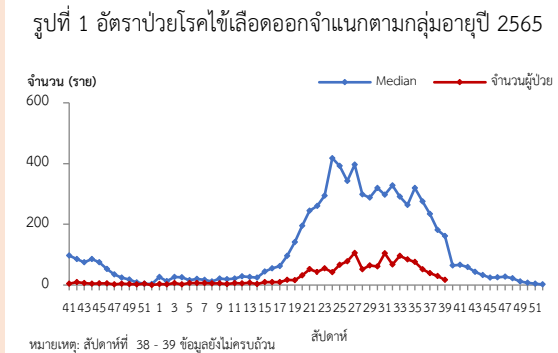
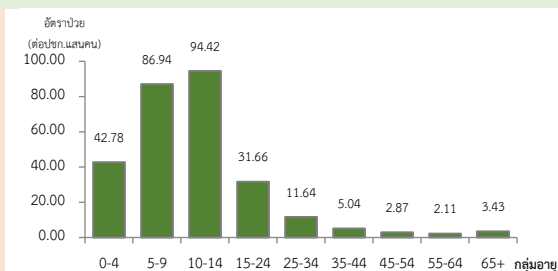
ตั้งแต่วันที่ 1 มกราคม – 1 ตุลาคม 2565 พบผู้ป่วย 1,350 ราย อัตราป่วย 20.11 ต่อประชากรแสนคน มีรายงานผู้เสียชีวิต 1 ราย (บุรีรัมย์) อัตราป่วยตายร้อยละ 0.07 อัตราส่วนเพศชายต่อเพศหญิง 1: 1 พบมากที่สุดในกลุ่มอายุ 10-14 ปี อัตราป่วย 94.42 ต่อประชากรแสนคน รองลงมาคือ กลุ่มอายุ 5-9 ปี อัตราป่วย 86.94 ต่อประชากรแสนคน และกลุ่มอายุ 0-4 ปี อัตราป่วย 42.78 ต่อประชากรแสนคน ตามลำดับ ดังรูปที่ 1

เปรียบเทียบจำนวนผู้ป่วยโรคไข้เลือดออกปี 2565 กับค่ามัธยฐาน 5 ปีย้อนหลัง (2560-2564) ไม่พบการระบาดของโรคในปีปัจจุบัน เนื่องจากจำนวนผู้ป่วยต่ำกว่าค่ามัธยฐาน 5 ปีย้อนหลัง แต่พบแนวโน้มจำนวนผู้ป่วยเพิ่มขึ้นตั้งแต่สัปดาห์ที่ 20 ซึ่งเป็นไปในทิศทางเดียวกับค่ามัธยฐาน 5 ปีย้อนหลัง ดังรูปที่ 2

จังหวัดที่มีอัตราป่วยโรคไข้เลือดออกสูงสุดคือ จังหวัดสุรินทร์ 39.96 ต่อประชากรแสนคน รองลงมาคือ จังหวัดนครราชสีมา 21.03 ต่อประชากรแสนคน จังหวัดชัยภูมิ 17.02 ต่อประชากรแสนคน และจังหวัดบุรีรัมย์ 3.48 ต่อประชากรแสนคน เมื่อจำแนกอัตราป่วยโรคไข้เลือดออกในระดับอำเภอ พบว่าอำเภอที่มีอัตราป่วยสูงสุดคือ อำเภอเขวาสินรินทร์ จังหวัดสุรินทร์ 241.82 ต่อประชากรแสนคน รองลงมาคือ อำเภอบัวลาย จังหวัดนครราชสีมา 183.86 ต่อประชากรแสนคน และอำเภอศีขรภูมิ จังหวัดสุรินทร์ 128.34 ต่อประชากรแสนคน ตามลำดับ รายละเอียดดังตารางที่ 2

ข้อเสนอแนะ

1. ฝ้าระวังผู้ป่วยโดยเฉพาะเด็กเล็กในศูนย์เด็กเล็กและกลุ่มนักเรียน ถ้าพบผู้ป่วยจะต้องสอบสวนโรคเฉพาะรายทุกราย และดำเนินการควบคุมโรคตามมาตรการ 0 3 7
2. ควบคุมค่าดัชนีลูกน้ำยุงลายไม่ให้เกินเกณฑ์มาตรฐานที่กำหนด (HI≤5, CI=0)
3. ประชาสัมพันธ์มาตรการ 3 เก็บ ป้องกัน 3 โรค และ 5ป 1ข เพื่อควบคุมโรคไข้เลือดออก
4. สร้างความเข้าใจและความตระหนักในการควบคุม ป้องกันโรคไข้เลือดออกในบ้านตนเอง คนในครอบครัวต้องเป็นผู้ดูแลกันเองเป็นอันดับแรกหรือที่เรียกว่า “บ้านใครบ้านมัน”



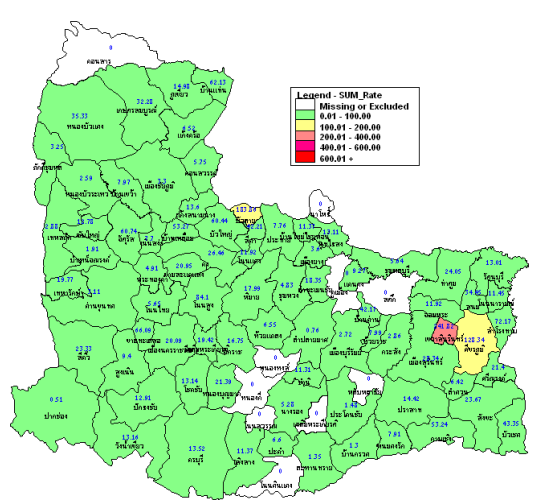
รูปที่ 2 จำนวนผู้ป่วยโรคไข้เลือดออกจำแนกรายสัปดาห์ ปี 2565 เปรียบเทียบค่ามัธยฐาน 5 ปีย้อนหลัง (2560-2564) ตารางที่ 1 อัตราป่วยโรคไข้เลือดออก ปี 2565 และปี 2564 เปรียบเทียบช่วงเวลาเดียวกันแยกรายจังหวัด

จังหวัด	ปี 2565 (1 ม.ค.- 1 ต.ค. 65)		ปี 2564 (1 ม.ค.- 1 ต.ค. 64)		อัตราป่วย 65/64 (เท่า)
	Pt. (ราย)	อัตราป่วย*	Pt. (ราย)	อัตราป่วย*	
สุรินทร์	550	39.96	459	32.85	1.22
นครราชสีมา	554	21.03	128	4.83	4.35
ชัยภูมิ	191	17.02	31	2.72	6.26
บุรีรัมย์	55	3.48	46	2.88	1.21

หมายเหตุ * อัตราป่วยต่อประชากรแสนคน

ตารางที่ 2 อัตราป่วยโรคไข้เลือดออกสูงสุด 10 อันดับแรก ปี 2565 เขตสุขภาพที่ 9

อัตราป่วยสะสม 10 อันดับแรก ระหว่างวันที่ 1 ม.ค. – 1 ต.ค. 2565				
ลำดับ	อำเภอ	จังหวัด	Pt. ราย	อัตราป่วย*
1	เขวาสินรินทร์	สุรินทร์	83	241.82
2	บัวลาย	นครราชสีมา	44	183.86
3	ศีขรภูมิ	สุรินทร์	173	128.34
4	โนนสูง	นครราชสีมา	105	84.10
5	สำโรงทาบ	สุรินทร์	38	72.17
6	ขามทะเลสอ	นครราชสีมา	20	66.09
7	บ้านแพน	ชัยภูมิ	28	62.13
8	จัตุรัส	ชัยภูมิ	45	60.74
9	บัวใหญ่	นครราชสีมา	49	60.44
10	บ้านเหลื่อม	นครราชสีมา	11	53.27



รูปที่ 3 อัตราป่วยโรคไข้เลือดออกปี 2565 จำแนกรายอำเภอ ในเขตสุขภาพที่ 9

โรคไข้หวัดใหญ่ ปี 2565 (วันที่ 2 – 8 ตุลาคม 2565)

สถานการณ์โรคไข้หวัดใหญ่ประเทศไทย

ตั้งแต่วันที่ 1 มกราคม – 3 ตุลาคม 2565 พบผู้ป่วยโรคไข้หวัดใหญ่ 39,311 ราย อัตราป่วย 59.41 ต่อประชากรแสนคน ไม่มีรายงานผู้เสียชีวิต อัตราส่วนเพศชายต่อเพศหญิง 1: 1 พบมากที่สุดในกลุ่มอายุ 0-4 ปี ร้อยละ 20.68 รองลงมาคือ กลุ่มอายุ 15-24 ปี ร้อยละ 15.95 และกลุ่มอายุ 25-34 ปี ร้อยละ 13.95 ตามลำดับ (หมายเหตุ: สถานการณ์ประเทศในเว็บไซต์กองระบาดวิทยา ณ วันที่ 6 ตุลาคม 2565 ยังไม่อัปเดตอันดับภาคที่มีอัตราป่วยสูงสุดและจังหวัดที่มีอัตราป่วยสูงสุดในประเทศ)

สถานการณ์โรคไข้หวัดใหญ่เขตสุขภาพที่ 9

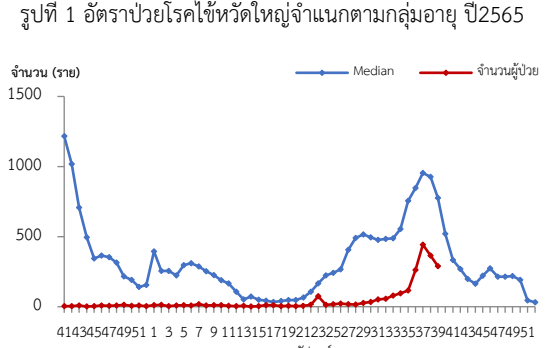
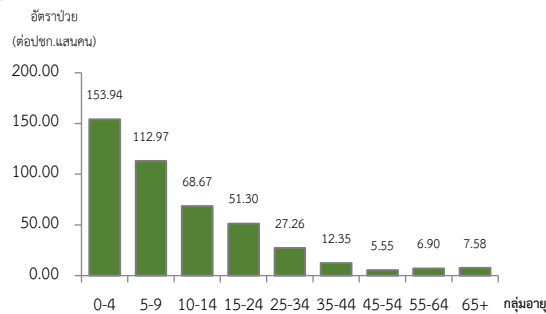
ตั้งแต่วันที่ 1 มกราคม – 1 ตุลาคม 2565 พบผู้ป่วย 2,171 ราย อัตราป่วย 32.33 ต่อประชากรแสนคน ไม่มีรายงานผู้เสียชีวิต อัตราส่วนเพศหญิงต่อเพศชาย 1: 1.24 พบมากที่สุดในกลุ่มอายุ 0-4 ปี อัตราป่วย 153.94 ต่อประชากรแสนคน รองลงมาคือ กลุ่มอายุ 5-9 ปี อัตราป่วย 112.97 ต่อประชากรแสนคน และกลุ่มอายุ 10-14 ปี อัตราป่วย 68.67 ต่อประชากรแสนคน ตามลำดับดังรูปที่ 1

เปรียบเทียบผู้ป่วยโรคไข้หวัดใหญ่ปี 2565 กับค่ามัธยฐาน 5 ปีย้อนหลัง (2560-2564) ไม่พบการระบาดของโรคในปีปัจจุบัน เนื่องจากจำนวนผู้ป่วยต่ำกว่าค่ามัธยฐาน 5 ปีย้อนหลัง แต่มีแนวโน้มผู้ป่วยเพิ่มสูงขึ้นตั้งแต่สัปดาห์ที่ 29 ดังรูปที่ 2 และพบจังหวัดมีค่าสัดส่วน ILI สูงกว่าร้อยละ 5 จำนวน 2 จังหวัด ได้แก่ จังหวัดบุรีรัมย์ มีค่าสัดส่วน ILI สูงกว่าร้อยละ 5 ตั้งแต่สัปดาห์ที่ 14 และจังหวัดนครราชสีมา ตั้งแต่สัปดาห์ที่ 35 ดังรูปที่ 3

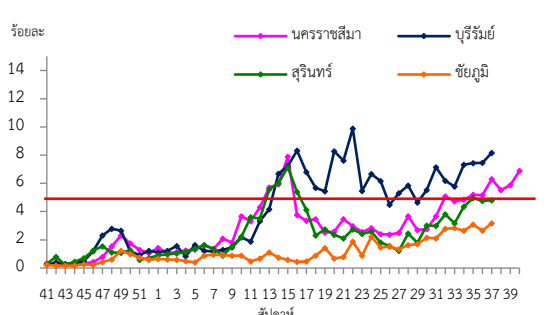
จังหวัดที่มีอัตราป่วยโรคไข้หวัดใหญ่สูงสุด คือจังหวัดนครราชสีมา 49.50 ต่อประชากรแสนคน รองลงมาคือ จังหวัดบุรีรัมย์ 29.31 ต่อประชากรแสนคน จังหวัดสุรินทร์ 25.80 ต่อประชากรแสนคน และจังหวัดชัยภูมิ 4.37 ต่อประชากรแสนคน รายละเอียดดังตารางที่ 1 เมื่อจำแนกอัตราป่วยโรคไข้หวัดใหญ่ระดับอำเภอพบว่า อำเภอที่มีอัตราป่วยสูงสุดคือ อำเภอบัวใหญ่ จังหวัดนครราชสีมา 259.03 ต่อประชากรแสนคน รองลงมาคือ อำเภอแก้งสนามนาง จังหวัดนครราชสีมา 119.71 ต่อประชากรแสนคน และอำเภอบ้านด่าน จังหวัดบุรีรัมย์ 110.30 ต่อประชากรแสนคน ตามลำดับ ดังตารางที่ 2

ข้อเสนอแนะ

1. โรคไข้หวัดใหญ่เป็นโรคที่มีวิธีการป้องกันและวิธีการรักษาที่มีประสิทธิภาพแต่ต้องเฝ้าระวังในกลุ่มผู้สูงอายุอย่างเข้มข้นเนื่องจากเป็นกลุ่มที่มีอัตราป่วยต่ำแต่มีอัตราป่วยตายสูง โดยเฉพาะกลุ่มผู้สูงอายุที่มีโรคประจำตัวด้วยโรคเรื้อรังซึ่งไม่ได้รับวัคซีนป้องกันโรคไข้หวัดใหญ่
2. เฝ้าระวังผู้ป่วยที่มีอาการ ILI โดยเฉพาะกลุ่มผู้สูงอายุ ถ้าพบผู้ป่วยมีอาการเข้าได้กับโรคไข้หวัดใหญ่ต้องตรวจทางห้องปฏิบัติการด้วย Rapid test และให้ยา Oseltamivir
3. ในสถานที่ที่มีคนอยู่หนาแน่นและแออัด เช่น เรือนจำ ค่ายทหาร โรงเรียน การเข้าค่ายพักแรม ควรมีการคัดกรองผู้ที่มีอาการคล้ายไข้หวัดใหญ่ หากพบผู้ป่วยต้องมีการแยกผู้ป่วยทันที
4. เมื่อมีผู้ป่วยโรคไข้หวัดใหญ่จะต้องดำเนินการสอบสวนโรคเฉพาะรายทุกราย และค้นหาผู้ป่วยเพิ่มเติมในพื้นที่
5. ผู้ป่วยยืนยันไข้หวัดใหญ่เสียชีวิตต้องมีผลทางห้องปฏิบัติการยืนยันเชื้อก่อโรคทุกราย (รวมทั้ง Rapid test)



หมายเหตุ: สัปดาห์ที่ 38 -39 ข้อมูลยังไม่ครบถ้วน



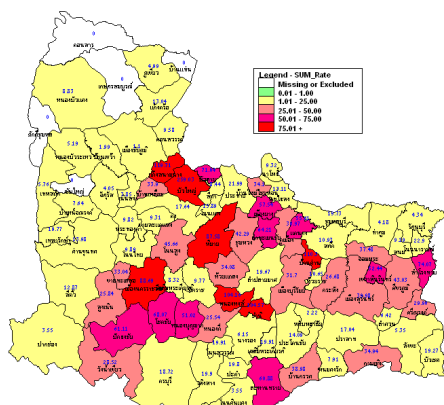
ตารางที่ 1 อัตราป่วยโรคไข้หวัดใหญ่ ปี 2565 และปี 2564 เปรียบเทียบช่วงเวลาเดียวกันแยกรายจังหวัด

จังหวัด	ปี 2565 (1 ม.ค.- 1 ต.ค. 65)		ปี 2564 (1 ม.ค.- 1 ต.ค.64)		อัตราป่วย (ต่อประชากรแสนคน)
	Pt. (ราย)	อัตราป่วย*	Pt. (ราย)	อัตราป่วย*	
นครราชสีมา	1,304	49.50	310	11.71	4.23
บุรีรัมย์	463	29.31	324	20.31	1.44
สุรินทร์	355	25.80	203	14.53	1.77
ชัยภูมิ	49	4.37	73	6.41	0.68

หมายเหตุ * อัตราป่วยต่อประชากรแสนคน

ตารางที่ 2 อัตราป่วยโรคไข้หวัดใหญ่สูงสุดที่ 10 อันดับแรก ปี 2565 เขตสุขภาพที่ 9

อัตราป่วยสะสม 10 อันดับแรก ระหว่างวันที่ 1 ม.ค. - 1 ต.ค. 2565				
ลำดับ	อำเภอ	จังหวัด	Pt. ราย	อัตราป่วย* ราย
1	บัวใหญ่	นครราชสีมา	210	259.03
2	แก้งสนามนาง	นครราชสีมา	44	119.71
3	บ้านด่าน	บุรีรัมย์	34	110.30
4	ขำนิ	บุรีรัมย์	37	104.57
5	หนองหงส์	บุรีรัมย์	52	104.16
6	เมือง	นครราชสีมา	415	88.69
7	พิมาย	นครราชสีมา	112	87.58
8	ลำโรงท่า	สุรินทร์	39	74.07
9	บัวลาย	นครราชสีมา	17	71.04
10	โชคชัย	นครราชสีมา	57	68.07



รูปที่ 4 อัตราป่วยโรคไข้หวัดใหญ่ ปี 2565 จำแนกรายอำเภอ เขตสุขภาพที่ 9

โรคตับอักเสบรวม ปี 2565 (วันที่ 2 – 8 ตุลาคม 2565)

สถานการณ์โรคตับอักเสบรวม ประเทศไทย

ตั้งแต่วันที่ 1 มกราคม – 3 ตุลาคม 2565 พบผู้ป่วยโรคตับอักเสบรวม 5,901 ราย อัตราป่วย 8.92 ต่อประชากรแสนคน ไม่มีรายงานผู้เสียชีวิต พบมากที่สุด คือตับอักเสบบี 3,823 ราย อัตราป่วย 5.78 ต่อประชากรแสนคน รองลงมาคือ ตับอักเสบไม่ทราบชนิด 1,404 ราย อัตราป่วย 2.12 ต่อประชากรแสนคน ตับอักเสบซี 434 ราย อัตราป่วย 0.66 ต่อประชากรแสนคน ตับอักเสบเอ 195 ราย อัตราป่วย 0.29 ต่อประชากรแสนคน ตับอักเสบดี 28 ราย อัตราป่วย 0.04 ต่อประชากรแสนคน และตับอักเสบอี 17 ราย อัตราป่วย 0.03 ต่อประชากรแสนคน ตามลำดับ

สถานการณ์โรคตับอักเสบรวม เขตสุขภาพที่ 9

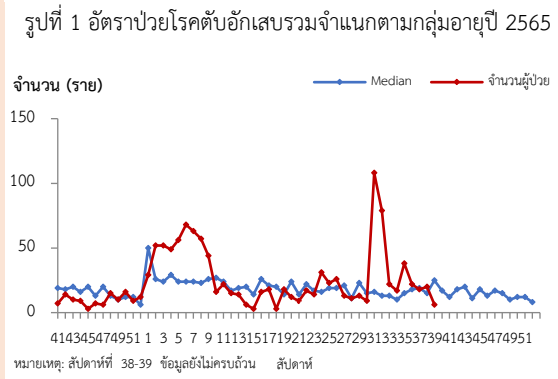
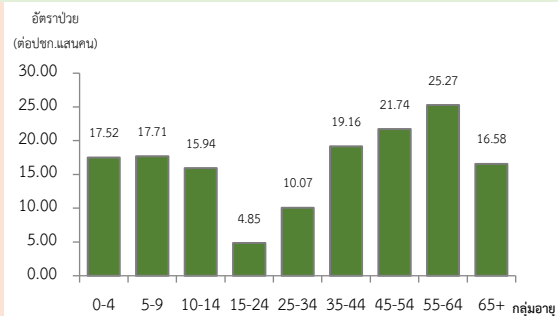
ตั้งแต่วันที่ 1 มกราคม – 1 ตุลาคม 2565 พบผู้ป่วย 1,106 ราย อัตราป่วย 16.48 ต่อประชากรแสนคน ไม่มีรายงานผู้เสียชีวิต อัตราส่วนเพศหญิงต่อเพศชาย 1: 1.37 พบมากที่สุดในกลุ่มอายุ 55-64 ปี อัตราป่วย 25.27 ต่อประชากรแสนคน รองลงมาคือกลุ่มอายุ 45-54 ปี อัตราป่วย 21.74 ต่อประชากรแสนคน และกลุ่มอายุ 35-44 ปี อัตราป่วย 19.16 ต่อประชากรแสนคน ตามลำดับ ดังรูปที่ 1

เปรียบเทียบจำนวนผู้ป่วยโรคตับอักเสบรวมปี 2565 กับค่ามัธยฐาน 5 ปีย้อนหลัง (2560-2564) พบความผิดปกติของการเกิดโรคใน 2 ช่วงเวลา โดยพบจำนวนผู้ป่วยมากกว่าค่ามัธยฐาน 5 ปีย้อนหลังในช่วงสัปดาห์ที่ 2-9 ต่อมาจำนวนผู้ป่วยลดลงใกล้เคียงกับค่ามัธยฐาน และเพิ่มสูงขึ้นมากกว่าค่ามัธยฐานอีกครั้ง ตั้งแต่สัปดาห์ที่ 32-37 ดังรูปที่ 2

จังหวัดที่มีอัตราป่วยโรคตับอักเสบรวมสูงสุดคือ จังหวัดบุรีรัมย์ 48.36 ต่อประชากรแสนคน รองลงมาคือ จังหวัดสุรินทร์ 7.77 ต่อประชากรแสนคน จังหวัดชัยภูมิ 7.04 ต่อประชากรแสนคน และจังหวัดนครราชสีมา 5.92 ต่อประชากรแสนคน รายละเอียดดังตารางที่ 1 เมื่อจำแนกอัตราป่วยโรคตับอักเสบรวมในระดับอำเภอพบว่าอำเภอที่มีอัตราป่วยสูงที่สุดคือ อำเภอประโคนชัย จังหวัดบุรีรัมย์ 244.74 ต่อประชากรแสนคน รองลงมาคือ อำเภอเมือง จังหวัดบุรีรัมย์ 56.60 ต่อประชากรแสนคน และอำเภอนางรอง จังหวัดบุรีรัมย์ 52.75 ต่อประชากรแสนคน ตามลำดับ รายละเอียดดังตารางที่ 2

ข้อเสนอแนะ

1. แนะนำเรื่องอนามัยส่วนบุคคล เช่น การล้างมือให้สะอาด ก่อนทำสิ่งใดหลังการขับถ่าย การประกอบอาหารถูกหลักอนามัย เลือกรับประทานอาหารที่สุก น้ำดื่มที่สะอาด เป็นต้น
2. หลีกเลี่ยงการรับ การสัมผัสเลือด น้ำเหลือง สารคัดหลั่งของผู้อื่น ไม่ใช่เข็มหรือของมีคม ของใช้ส่วนตัวร่วมกับผู้อื่น
3. การมีเพศสัมพันธ์ควรสวมถุงยางอนามัยทุกครั้ง
4. ฉีดวัคซีนป้องกันไวรัสตับอักเสบบีในกลุ่มทารกแรกคลอดทุกราย หรือเป็นการฉีดกระตุ้นให้กลุ่มเด็กทั่วไป เพื่อเสริมสร้างภูมิคุ้มกัน และเด็กโต วัยรุ่น ผู้ใหญ่ ที่เคยติดเชื้อไวรัสตับอักเสบบี มาแล้วและฉีดวัคซีนป้องกัน ไวรัสตับอักเสบ เอ กรณีมีการระบาดในโรงเรียน เป็นต้น



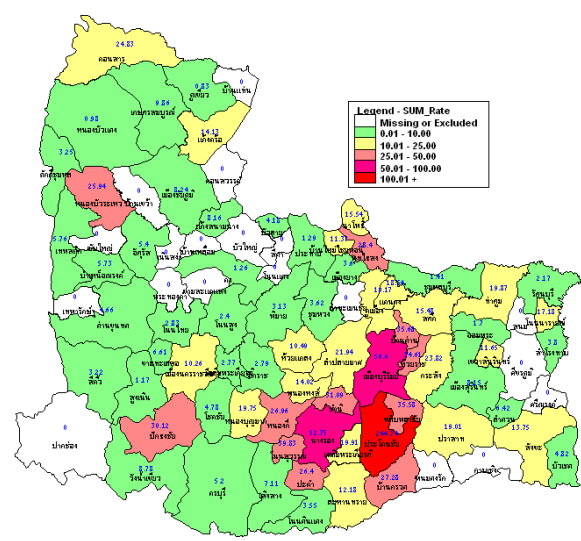
รูปที่ 2 จำนวนผู้ป่วยโรคตับอักเสบรวมจำแนกรายสัปดาห์ปี 2565 เปรียบเทียบค่ามัธยฐาน 5 ปีย้อนหลัง (2560-2564) ตารางที่ 1 อัตราป่วยโรคตับอักเสบรวม ปี 2565 และปี 2564 เปรียบเทียบช่วงเวลาเดียวกันแยกรายจังหวัด

จังหวัด	ปี 2565 (1 ม.ค.- 1ต.ค.65)		ปี 2564 (1 ม.ค.-1ต.ค.64)		อัตราป่วย ปี 65/64 (เท่า)
	Pt. (ราย)	อัตรา ป่วย*	Pt. (ราย)	อัตรา ป่วย*	
บุรีรัมย์	764	48.36	434	27.20	1.78
สุรินทร์	107	7.77	58	4.15	1.87
ชัยภูมิ	79	7.04	116	10.19	0.69
นครราชสีมา	156	5.92	113	4.27	1.39

หมายเหตุ * อัตราป่วยต่อประชากรแสนคน

ตารางที่ 2 อัตราป่วยโรคตับอักเสบรวมสูงที่สุด10 อันดับแรก ปี 2565 เขตสุขภาพที่ 9

อัตราป่วยสะสม 10 อันดับแรก ระหว่างวันที่ 1 ม.ค. – 1 ต.ค. 2565				
ลำดับ	อำเภอ	จังหวัด	Pt.ราย	อัตราป่วย*
1	ประโคนชัย	บุรีรัมย์	330	244.74
2	เมืองบุรีรัมย์	บุรีรัมย์	125	56.60
3	นางรอง	บุรีรัมย์	60	52.75
4	โนนสุวรรณ	บุรีรัมย์	10	39.83
5	บ้านด่าน	บุรีรัมย์	11	35.68
6	พลับพลาชัย	บุรีรัมย์	16	35.58
7	ห้วยราช	บุรีรัมย์	13	34.61
8	ชำนิ	บุรีรัมย์	11	31.09
9	ปักธงชัย	นครราชสีมา	35	30.12
10	พุทไธสง	บุรีรัมย์	13	28.40



รูปที่ 3 อัตราป่วยโรคตับอักเสบรวมปี 2565 จำแนกรายอำเภอเขตสุขภาพที่ 9

โรคมือ เท้า ปาก ปี 2565 (วันที่ 2 – 8 ตุลาคม 2565)

สถานการณ์โรคมือ เท้า ปากประเทศไทย

ตั้งแต่วันที่ 1 มกราคม – 4 ตุลาคม 2565 พบผู้ป่วย 77,314 ราย อัตราป่วย 116.84 ต่อประชากรแสนคน ไม่มีรายงานผู้เสียชีวิต อัตราส่วนเพศชายต่อเพศหญิง 1: 0.78 พบมากที่สุดในกลุ่มอายุ 0-4 ปี ร้อยละ 79.73 รองลงมาคือ อายุ 5 ปี ร้อยละ 9.98 และอายุ 6 ปี ร้อยละ 4.33 ตามลำดับ (หมายเหตุ: สถานการณ์ประเทศในเว็บไซต์กองระบาดวิทยา ณ วันที่ 6 ตุลาคม 2565 ยังไม่อัปเดตอันดับภาคที่มีอัตราป่วยสูงสุด และจังหวัดที่มีอัตราป่วยสูงสุดในประเทศ)

สถานการณ์โรคมือ เท้า ปาก เขตสุขภาพที่ 9

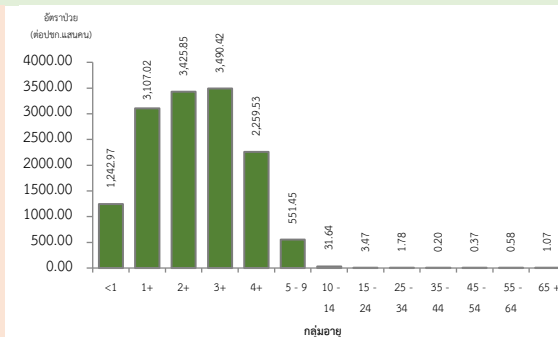
ตั้งแต่วันที่ 1 มกราคม – 1 ตุลาคม 2565 พบผู้ป่วย 12,029 ราย อัตราป่วย 179.20 ต่อประชากรแสนคน ไม่มีผู้เสียชีวิต อัตราส่วนเพศหญิงต่อเพศชาย 1: 1.27 พบมากที่สุดในอายุ 3 ปี อัตราป่วย 3,490.42 ต่อประชากรแสนคน รองลงมาคือ อายุ 2 ปี อัตราป่วย 3,425.85 ต่อประชากรแสนคน และอายุ 1 ปี อัตราป่วย 3,107.02 ต่อประชากรแสนคน ดังรูปที่ 1

เปรียบเทียบจำนวนผู้ป่วยโรคมือ เท้า ปาก ปี 2565 กับค่ามัธยฐาน 5 ปีย้อนหลัง (2560-2564) พบความผิดปกติของการเกิดโรคโดยมีจำนวนผู้ป่วยโรคมือ เท้า ปาก เพิ่มขึ้นอย่างต่อเนื่องตั้งแต่สัปดาห์ที่ 24 และมีจำนวนผู้ป่วยมากกว่าค่ามัธยฐานตั้งแต่สัปดาห์ที่ 29 ดังรูปที่ 2

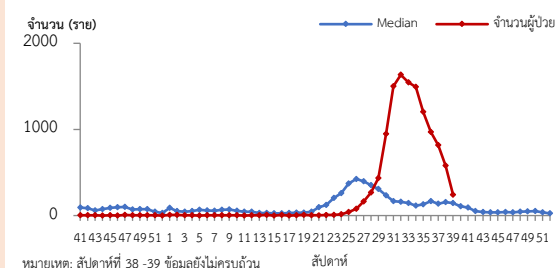
จังหวัดที่มีอัตราป่วยโรคมือเท้าปากสูงสุดคือ จังหวัดสุรินทร์ 287.09 ต่อประชากรแสนคน รองลงมาคือ จังหวัดบุรีรัมย์ 172.93 ต่อประชากรแสนคน จังหวัดนครราชสีมา 154.74 ต่อประชากรแสนคน และจังหวัดชัยภูมิ 113.16 ต่อประชากรแสนคน รายละเอียดดังตารางที่ 1 เมื่อจำแนกอัตราป่วยโรคมือ เท้า ปากในระดับอำเภอพบว่าอำเภอที่มีอัตราป่วยสูงสุดคือ อำเภอเขวาสินรินทร์ จังหวัดสุรินทร์ 643.88 ต่อประชากรแสนคน รองลงมาคือ อำเภอพนมดงรัก จังหวัดสุรินทร์ 556.26 ต่อประชากรแสนคน และอำเภอบัวเขต จังหวัดสุรินทร์ 464.85 ต่อประชากรแสนคน ตามลำดับ ดังตารางที่ 2

ข้อเสนอแนะ

1. ครูพี่เลี้ยงคัดกรองนักเรียนทุกเช้าก่อนเข้าเรียน หากพบเด็กป่วยให้แจ้งผู้ปกครองรับเด็กไปพบแพทย์หรือเจ้าหน้าที่สาธารณสุข และแจ้งเจ้าหน้าที่สาธารณสุขที่รับผิดชอบ เมื่อพบนักเรียนที่มีอาการสงสัยโรคมือ เท้า ปาก
2. สอนเด็กล้างมืออย่างถูกวิธี และจัดให้มีจุดล้างมือพร้อมสบู่หรือเจลล้างมือ รวมถึงทำความสะอาดเครื่องนอน ของเล่น และอุปกรณ์ที่ใช้ส่วนรวมเป็นประจำ
3. ผู้ปกครองควรหมั่นสังเกตอาการบุตรหลานอย่างใกล้ชิด หากมีอาการใช้ร่วมกับแผลในปาก โดยอาจมีหรือไม่มีตุ่มน้ำที่มือหรือเท้าก็ได้ บางรายอาจมีเฉพาะไข ควรรีบพาไปพบแพทย์และให้หยุดเรียนจนกว่าจะหายเป็นปกติ และไม่ควรคลุกคลีกับคนอื่นในครอบครัว หลีกเลี่ยงการพาบุตรหลานที่มีอาการป่วยไปในที่ชุมชน เช่น สนามเด็กเล่น บ้านบอล ตลาด ห้างสรรพสินค้า เป็นต้น เพื่อลดการแพร่กระจายเชื้อและป้องกันการระบาดในชุมชน



รูปที่ 1 อัตราป่วยโรคมือ เท้า ปาก จำแนกตามกลุ่มอายุปี 2565



รูปที่ 2 จำนวนผู้ป่วยโรคมือ เท้า ปาก จำแนกรายสัปดาห์ ปี 2565 เปรียบเทียบค่ามัธยฐาน 5 ปีย้อนหลัง (2560-2564)

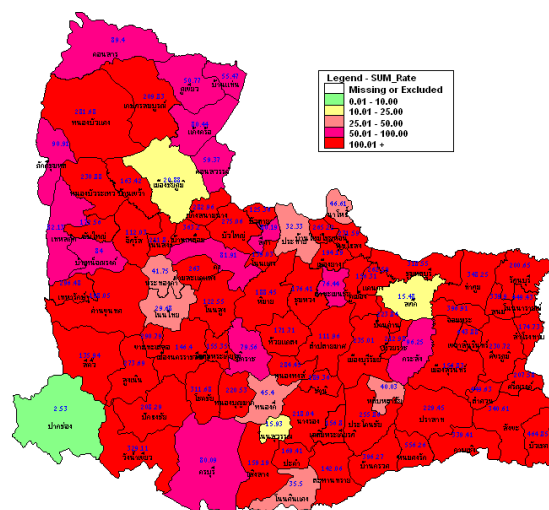
ตารางที่ 1 อัตราป่วยโรคมือ เท้า ปาก ปี 2565 และปี 2564 เปรียบเทียบช่วงเวลาเดียวกันแยกรายจังหวัด

จังหวัด	ปี 2565 (1 ม.ค.- 1 ต.ค.65)		ปี 2564 (1 ม.ค.- 1 ต.ค.64)		อัตราป่วย 65/64 (เท่า)
	Pt. (ราย)	อัตราป่วย*	Pt. (ราย)	อัตราป่วย*	
สุรินทร์	3,951	287.09	73	5.22	54.99
บุรีรัมย์	2,732	172.93	218	13.67	12.65
นครราชสีมา	4,076	154.74	983	37.13	4.17
ชัยภูมิ	1,270	113.16	270	23.72	4.77

หมายเหตุ * อัตราป่วยต่อประชากรแสนคน

ตารางที่ 2 อัตราป่วยโรคมือ เท้า ปากสูงสุด 10 อันดับแรก ปี 2565 เขตสุขภาพที่ 9

อัตราป่วยสะสม 10 อันดับแรก ระหว่างวันที่ 1 ม.ค. – 1 ต.ค. 2565				
ลำดับ	อำเภอ	จังหวัด	Pt. ราย	อัตราป่วย*
1	เขวาสินรินทร์	สุรินทร์	221	643.88
2	พนมดงรัก	สุรินทร์	211	556.26
3	บัวเขต	สุรินทร์	193	464.85
4	ลำดวน	สุรินทร์	140	449.63
5	โนนนารายณ์	สุรินทร์	157	449.43
6	จอมพระ	สุรินทร์	233	396.91
7	บ้านกรวด	บุรีรัมย์	305	396.27
8	บ้านเหลื่อม	นครราชสีมา	75	363.20
9	ท่าตูม	สุรินทร์	333	348.25
10	สังขะ	สุรินทร์	446	340.61



รูปที่ 3 อัตราป่วยโรคมือ เท้า ปาก ปี 2565 จำแนกรายอำเภอ เขตสุขภาพที่ 9

โรคตาแดง ปี 2565 (วันที่ 2 – 8 ตุลาคม 2565)

สถานการณ์โรคตาแดงประเทศไทย

ตั้งแต่วันที่ 1 มกราคม – 3 ตุลาคม 2565 พบผู้ป่วย 23,849 ราย อัตราป่วย 36.04 ต่อประชากรแสนคน ไม่มีผู้เสียชีวิต อัตราส่วนเพศชายต่อเพศหญิง 1: 1.15 พบมากที่สุดในกลุ่มอายุ 45-54 ปี ร้อยละ 16.59 รองลงมา คือ กลุ่มอายุ 55-64 ปี ร้อยละ 16.37 และกลุ่มอายุ 65 ปีขึ้นไป ร้อยละ 15.81 (หมายเหตุ: ณ วันที่ 6 ตุลาคม 2565 สถานการณ์ประเทศในเว็บไซต์กองระบาดวิทยายังไม่อัปเดตอันดับภาคที่มีอัตราป่วยสูงสุด และจังหวัดที่มีอัตราป่วยสูงสุดในประเทศ)

สถานการณ์โรคตาแดงเขตสุขภาพที่ 9

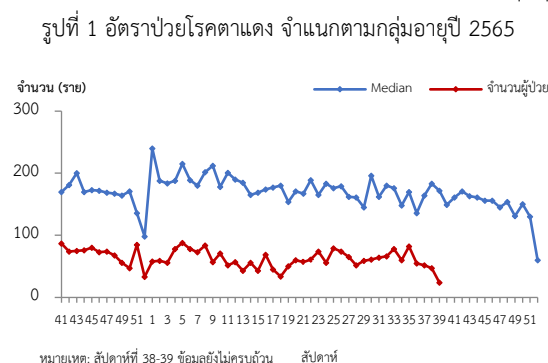
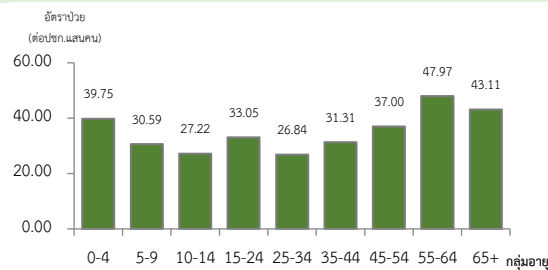
ตั้งแต่วันที่ 1 มกราคม – 1 ตุลาคม 2565 พบผู้ป่วย 2,377 ราย อัตราป่วย 35.41 ต่อประชากรแสนคน ไม่มีผู้เสียชีวิต อัตราส่วนเพศชายต่อเพศหญิง 1: 1.17 พบมากที่สุดในกลุ่มอายุ 55-64 ปี อัตราป่วย 47.97 ต่อประชากรแสนคน รองลงมา คือกลุ่มอายุ 65 ปีขึ้นไป อัตราป่วย 43.11 ต่อประชากรแสนคน และกลุ่มอายุ 0-4 ปี อัตราป่วย 39.75 ต่อประชากรแสนคน ตามลำดับ ดังรูปที่ 1

เปรียบเทียบผู้ป่วยโรคตาแดงปี 2565 กับค่ามัธยฐาน 5 ปีย้อนหลัง (2560-2564) ไม่พบการระบาดของโรคในปีปัจจุบัน เนื่องจากจำนวนผู้ป่วยต่ำกว่าค่ามัธยฐาน 5 ปีย้อนหลัง ดังรูปที่ 2

จังหวัดที่มีอัตราป่วยโรคตาแดงสูงสุดคือ จังหวัดบุรีรัมย์ 52.73 ต่อประชากรแสนคน รองลงมาคือ จังหวัดสุรินทร์ 52.53 ต่อประชากรแสนคน จังหวัดชัยภูมิ 29.40 ต่อประชากรแสนคน และจังหวัดนครราชสีมา 18.64 ต่อประชากรแสนคน ตามลำดับ รายละเอียดดังตารางที่ 1 เมื่อจำแนกอัตราป่วยโรคตาแดงระดับอำเภอ พบว่า อำเภอที่มีอัตราป่วยสูงที่สุดคือ อำเภอหนองบัวระเหว จังหวัดชัยภูมิ 254.23 ต่อประชากรแสนคน รองลงมาคือ อำเภอบ้านใหม่ไชยพจน์ จังหวัดบุรีรัมย์ 208.39 ต่อประชากรแสนคน และอำเภอศรีณรงค์ จังหวัดสุรินทร์ 149.80 ต่อประชากรแสนคน ตามลำดับ รายละเอียดดังตารางที่ 2

ข้อเสนอแนะ

1. เมื่อมีผื่นระลอก หรือน้ำสกปรกเข้าตา ควรล้างตาด้วยน้ำสะอาดทันที
2. เมื่อมีอาการของโรค ควรพบแพทย์เพื่อรับยาหยอดตา หรือยาป้ายตาป้องกันภาวะแทรกซ้อน โดยใช้ติดต่อกันประมาณ 7 วัน หากมีไข้ให้รับประทานยาลดไข้แก้ปวดตามอาการ
3. หมั่นล้างมือให้สะอาดด้วยสบู่บ่อยๆ
4. ไม่ควรขยี้ตา อย่าให้แมลงตอมตา และไม่ควรรีใช้สายตามากนัก
5. ผู้ป่วยควรนอนแยกจากคนอื่น ๆ และไม่ใช้สิ่งของต่างๆ ร่วมกัน และไม่ควรรีไปในที่ที่มีคนมาก เพื่อไม่ให้โรคแพร่ระบาด
6. ถ้ามีอาการปวดตารุนแรง ตาพร่ามัว หรืออาการไม่ทุเลาภายใน 1 สัปดาห์ ต้องรีบพบแพทย์



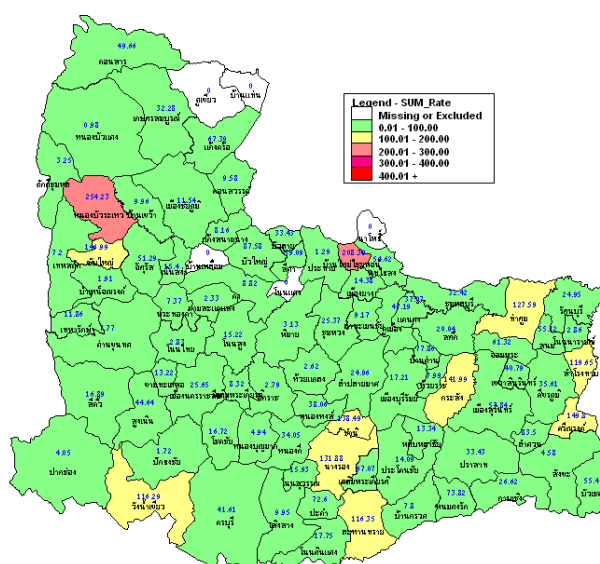
ตารางที่ 1 เปรียบเทียบอัตราป่วยโรคตาแดง ปี 2565 และปี 2564 ช่วงเวลาเดียวกันแยกรายจังหวัด

จังหวัด	ปี 2565 (1 ม.ค.- 1 ต.ค.65)		ปี 2564 (1 ม.ค.- 1 ต.ค.64)		อัตราป่วย ปี 65/64 (เท่า)
	Pt. (ราย)	อัตราป่วย*	Pt. (ราย)	อัตราป่วย*	
บุรีรัมย์	833	52.73	1,394	87.38	0.60
สุรินทร์	723	52.53	696	49.81	1.05
ชัยภูมิ	330	29.40	372	32.69	0.89
นครราชสีมา	491	18.64	851	32.14	0.57

หมายเหตุ * อัตราป่วยต่อประชากรแสนคน

ตารางที่ 2 อัตราป่วยโรคตาแดงสูงที่สุด 10 อันดับแรก ปี 2565 เขตสุขภาพที่ 9

อัตราป่วยสะสม 10 อันดับแรก ระหว่างวันที่ 1 ม.ค. – 1 ต.ค. 2565				
ลำดับ	อำเภอ	จังหวัด	Pt.ราย	อัตราป่วย*
1	หนองบัวระเหว	ชัยภูมิ	98	254.23
2	บ้านใหม่ไชยพจน์	บุรีรัมย์	55	208.39
3	ศรีณรงค์	สุรินทร์	70	149.80
4	ซับใหญ่	ชัยภูมิ	23	146.99
5	กระสัง	บุรีรัมย์	149	141.99
6	ขำนิ	บุรีรัมย์	49	138.49
7	นางรอง	บุรีรัมย์	150	131.88
8	ท่าตูม	สุรินทร์	122	127.59
9	ลำโรงท่า	สุรินทร์	63	119.65
10	ละหานทราย	บุรีรัมย์	86	116.35



นางเฉลิมพร เทพหัสดิน ณ อยุธยา นักวิชาการสาธารณสุขชำนาญการ/ผู้จัดทำ
นางนันทนา แต่ประเสริฐ นักวิชาการสาธารณสุขชำนาญการพิเศษ/ผู้ตรวจทาน