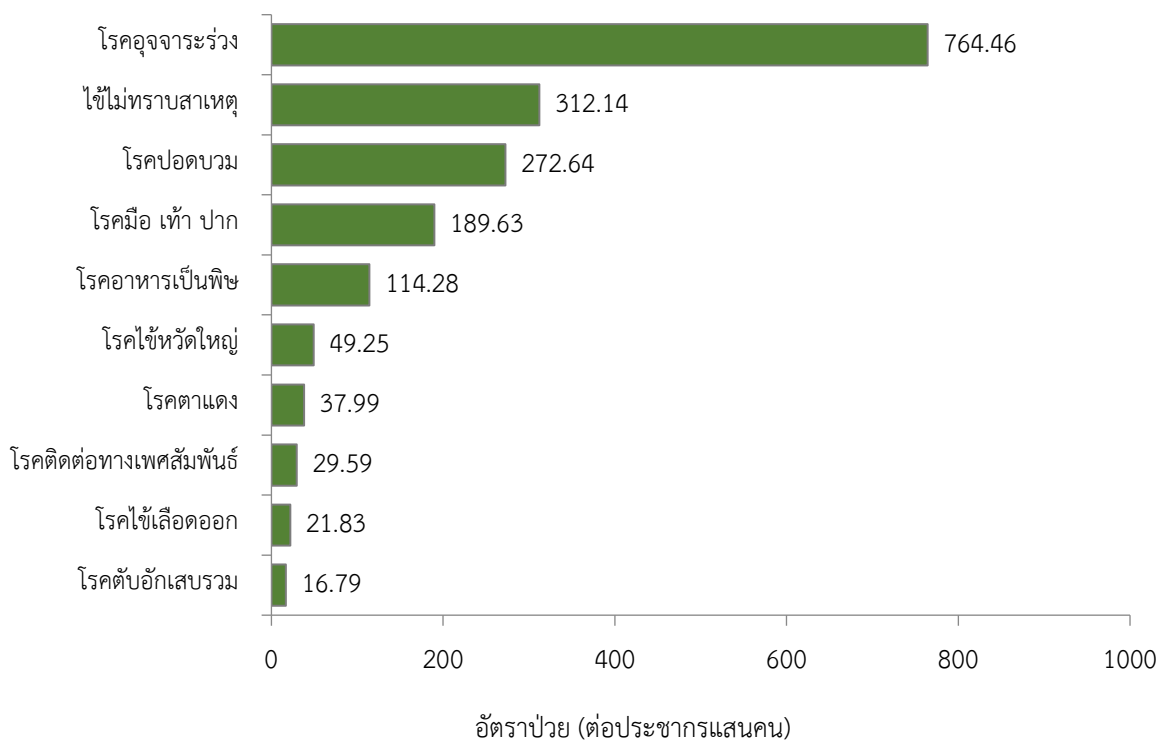


สถานการณ์โรคสำคัญที่เฝ้าระวังทางระบาดวิทยาในพื้นที่เขตสุขภาพที่ 9 สัปดาห์ที่ 42 ปี พ.ศ. 2565 (วันที่ 16 - 22 ตุลาคม 2565)

การวิเคราะห์สถานการณ์ใช้ข้อมูลสะสมตั้งแต่สัปดาห์ที่ 1-41 (วันที่ 1 มกราคม - 15 ตุลาคม 2565) เขตสุขภาพที่ 9 ได้รับรายงานผู้ป่วยในระบบเฝ้าระวังร.506 จากเครือข่าย 4 จังหวัด (นครราชสีมา ชัยภูมิ สุรินทร์ และบุรีรัมย์) มีรายงานผู้เสียชีวิตโรคไข้เลือดออก 1 ราย (จังหวัดบุรีรัมย์) และผู้เสียชีวิตโรคเลปโตสไปโรซิส 1 ราย (จังหวัดสุรินทร์)

10 อันดับโรคที่มีอัตราป่วยต่อประชากรแสนคนสูงสุด

10 อันดับโรคที่มีอัตราป่วยต่อประชากรแสนคนสูงสุด คือ โรคอุจจาระร่วง 764.46 ต่อประชากรแสนคน ไข้ไม่ทราบสาเหตุ 312.14 ต่อประชากรแสนคน โรคปอดบวม 272.64 ต่อประชากรแสนคน โรคมือ เท้า ปาก 189.63 ต่อประชากรแสนคน โรคอาหารเป็นพิษ 114.28 ต่อประชากรแสนคน โรคไข้หวัดใหญ่ 49.25 ต่อประชากรแสนคน โรคตาแดง 37.99 ต่อประชากรแสนคน โรคติดต่อทางเพศสัมพันธ์ 29.59 ต่อประชากรแสนคน โรคไข้เลือดออก 21.83 ต่อประชากรแสนคน และโรคตับอักเสบรวม 16.79 ต่อประชากรแสนคน ตามลำดับ ดังรูปที่ 1



รูปที่ 1 10 อันดับโรคที่มีอัตราป่วยต่อประชากรแสนคนสูงสุดในพื้นที่เขตสุขภาพที่ 9
ที่มา: รายงาน 506 สำนักงานสาธารณสุขจังหวัดในพื้นที่ ข้อมูล ณ วันที่ 15 ตุลาคม 2565

โรคที่เป็นปัญหาทางสาธารณสุขในพื้นที่เขตสุขภาพที่ 9 มีดังนี้

โรคอาหารเป็นพิษ ปี 2565 (วันที่ 16 - 22 ตุลาคม 2565)

สถานการณ์โรคอาหารเป็นพิษ ประเทศไทย

ตั้งแต่วันที่ 1 มกราคม – 17 ตุลาคม 2565 มีผู้ป่วยโรคอาหารเป็นพิษ จำนวน 53,096 ราย อัตราป่วย 80.24 ต่อประชากรแสนคน ไม่มีรายงานผู้เสียชีวิต อัตราส่วนเพศชายต่อเพศหญิง 1: 1.69 พบมากที่สุดในกลุ่มอายุ 15-24 ปี ร้อยละ 14.82 รองลงมาคือ กลุ่มอายุ 25-34 ปี ร้อยละ 14.53 และกลุ่มอายุมากกว่า 65 ปี ร้อยละ 12.63 ตามลำดับ (หมายเหตุ: สถานการณ์ประเทศในเว็บไซต์กองระบาดวิทยา ณ วันที่ 22 ตุลาคม 2565 ยังไม่อัปเดตอันดับภาคที่มีอัตราป่วยสูงสุด และจังหวัดที่มีอัตราป่วยสูงสุดในประเทศ)

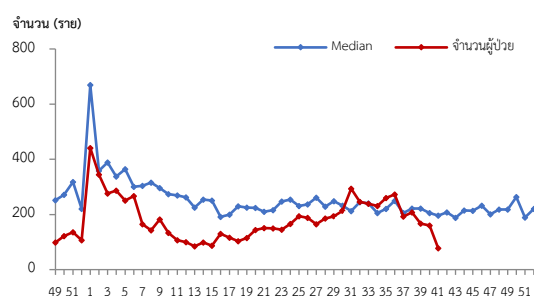
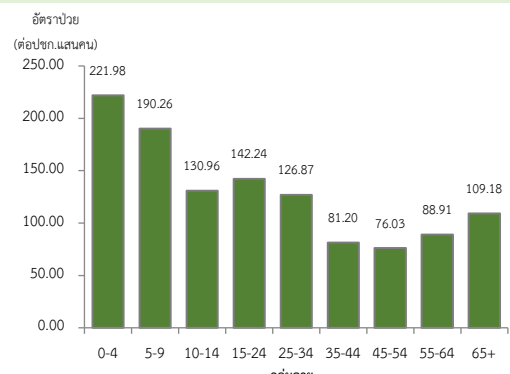
สถานการณ์โรคอาหารเป็นพิษ เขตสุขภาพที่ 9

ตั้งแต่วันที่ 1 มกราคม – 15 ตุลาคม 2565 พบผู้ป่วย 7,671 ราย อัตราป่วย 114.28 ต่อประชากรแสนคน ไม่มีรายงานผู้เสียชีวิต อัตราส่วนเพศชายต่อเพศหญิง 1: 1.84 พบมากที่สุดในกลุ่มอายุ 0-4 ปี อัตราป่วย 221.98 ต่อประชากรแสนคน รองลงมาคือ กลุ่มอายุ 5-9 ปี อัตราป่วย 190.26 ต่อประชากรแสนคน และกลุ่มอายุ 15-24 ปี อัตราป่วย 142.24 ต่อประชากรแสนคน ดังรูปที่ 1 เปรียบเทียบจำนวนผู้ป่วยโรคอาหารเป็นพิษ ปี 2565 กับค่ามัธยฐาน 5 ปีย้อนหลัง (2560-2564) พบความผิดปกติของการเกิดโรค มีแนวโน้มผู้ป่วยเพิ่มสูงขึ้นตั้งแต่สัปดาห์ที่ 16 โดยในช่วงสัปดาห์ที่ 31-36 มีจำนวนผู้ป่วยมากกว่าค่ามัธยฐาน 5 ปีย้อนหลัง และลดลงต่ำกว่าค่ามัธยฐาน ตั้งแต่สัปดาห์ที่ 37 จนถึงปัจจุบัน ดังรูปที่ 2

จังหวัดที่มีอัตราป่วยโรคอาหารเป็นพิษสูงสุด คือ จังหวัดสุรินทร์ 182.89 ต่อประชากรแสนคน รองลงมาคือ จังหวัดบุรีรัมย์ 115.71 ต่อประชากรแสนคน จังหวัดนครราชสีมา 104.44 ต่อประชากรแสนคน และจังหวัดชัยภูมิ 51.24 ต่อประชากรแสนคน รายละเอียดดังตารางที่ 1 เมื่อจำแนกอัตราป่วยโรคอาหารเป็นพิษระดับอำเภอ พบว่าอำเภอที่มีอัตราป่วยสูงสุดคือ อำเภอบ้านใหม่ไชยพจน์ จังหวัดบุรีรัมย์ 617.59 ต่อประชากรแสนคน รองลงมาคือ อำเภอแคนดง จังหวัดบุรีรัมย์ 346.00 ต่อประชากรแสนคน และอำเภอวังน้ำเขียว จังหวัดนครราชสีมา 329.11 ต่อประชากรแสนคน ตามลำดับ รายละเอียดดังตารางที่ 2

ข้อเสนอแนะ

1. ป้องกันอาหารไม่ให้เกิดการปนเปื้อน โดยการให้ความรู้แก่ผู้ปรุงในด้านวิธีการประกอบอาหาร การเก็บอาหารและพฤติกรรมอนามัยส่วนบุคคล
2. ใช้มาตรการป้องกันโดยใช้หลัก 10 ประการ ในการเตรียมอาหารที่ปลอดภัย ได้แก่ เลือกร้านอาหารที่ผ่านการเตรียมเป็นอย่างดี ปรุงอาหารที่สุก ควรกินอาหารที่สุกใหม่ๆ ระวังอาหารที่ปรุงสุกแล้วอย่าให้มีการปนเปื้อน อาหารที่ค้างมือต้องทำให้สุกใหม่ก่อนรับประทาน แยกอาหารดิบและอาหารสุก ให้ระมัดระวังการปนเปื้อน ล้างมือก่อนจับต้องอาหารเข้าสู่ปาก ให้พิถีพิถันเรื่องความสะอาดของห้องครัว เก็บอาหารให้ปลอดภัยจากแมลง หนู หรือสัตว์อื่นๆ และใช้น้ำสะอาด
3. เฝ้าระวังโรคอาหารเป็นพิษในสถานที่ที่มีกิจกรรมรวมตัวกัน และมีการรับประทานอาหารร่วมกัน เช่น ศูนย์พัฒนาเด็กเล็ก โรงเรียน ในกิจกรรมประเพณีทางศาสนาต่างๆ และศูนย์พักพิง ผู้ได้รับผลกระทบจากสถานการณ์อุทกภัย



รูปที่ 2 จำนวนผู้ป่วยโรคอาหารเป็นพิษจำแนกรายสัปดาห์ ปี 2565 เปรียบเทียบข้อมูลค่ามัธยฐาน 5 ปีย้อนหลัง (2560-2564)

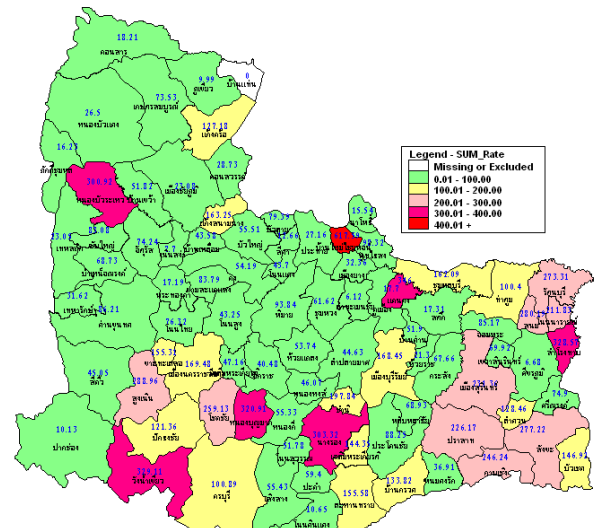
ตารางที่ 1 อัตราป่วยโรคอาหารเป็นพิษ ปี 2565 และปี 2564 เปรียบเทียบช่วงเวลาเดียวกันแยกรายจังหวัด

จังหวัด	ปี 2565 (1 ม.ค.-15 ต.ค.65)		ปี 2564 (1 ม.ค.-15 ต.ค.64)		อัตราป่วย / 65/64 (เท่า)
	Pt. (ราย)	อัตราป่วย*	Pt. (ราย)	อัตราป่วย*	
สุรินทร์	2,517	182.89	1,768	126.53	1.45
บุรีรัมย์	1,828	115.71	2,143	134.33	0.86
นครราชสีมา	2,751	104.44	2,154	81.35	1.28
ชัยภูมิ	575	51.24	664	58.34	0.88

หมายเหตุ * อัตราป่วยต่อประชากรแสนคน

ตารางที่ 2 อัตราป่วยโรคอาหารเป็นพิษสูงสุด 10 อันดับแรก ปี 2565 เขตสุขภาพที่ 9

อัตราป่วยสะสม 10 อันดับแรก ระหว่างวันที่ 1 ม.ค. – 15 ต.ค. 2565				
ลำดับ	อำเภอ	จังหวัด	Pt. ราย	อัตราป่วย*
1	บ้านใหม่ไชยพจน์	บุรีรัมย์	163	617.59
2	แคนดง	บุรีรัมย์	112	346.00
3	วังน้ำเขียว	นครราชสีมา	150	329.11
4	ลำโรงทับ	สุรินทร์	173	328.57
5	หนองบุญมาก	นครราชสีมา	195	320.91
6	นางรอง	บุรีรัมย์	345	303.32
7	หนองบัวระเหว	ชัยภูมิ	116	300.92
8	สูงเนิน	นครราชสีมา	246	288.96
9	สนม	สุรินทร์	122	280.19
10	สังขะ	สุรินทร์	363	277.22



รูปที่ 3 อัตราป่วยโรคอาหารเป็นพิษ ปี 2565 จำแนกรายอำเภอ ในเขตสุขภาพที่ 9

โรคไข้เลือดออก ปี 2565 (วันที่ 16 - 22 ตุลาคม 2565)

สถานการณ์โรคไข้เลือดออก ประเทศไทย

ตั้งแต่วันที่ 1 มกราคม - 17 ตุลาคม 2565 พบผู้ป่วยโรคไข้เลือดออก 30,227 ราย อัตราป่วย 45.68 ต่อประชากรแสนคน มีรายงานผู้เสียชีวิต 24 ราย คิดเป็นอัตราตาย 0.04 ต่อประชากรแสนคน อัตราส่วนเพศหญิงต่อเพศชาย 1: 1.03 พบมากที่สุดในกลุ่มอายุ 15-24 ปี ร้อยละ 23.21 รองลงมาคือ กลุ่มอายุ 10-14 ปี ร้อยละ 18.86 และกลุ่มอายุ 25-34 ปี ร้อยละ 15.65 ตามลำดับ (หมายเหตุ: สถานการณ์ประเทศในเว็บไซต์กองระบาดวิทยา ณ วันที่ 22 ตุลาคม 2565 ยังไม่อัปเดตอันดับภาคที่มีอัตราป่วยสูงสุด และจังหวัดที่มีอัตราป่วยสูงสุดในประเทศ)

สถานการณ์โรคไข้เลือดออก เขตสุขภาพที่ 9

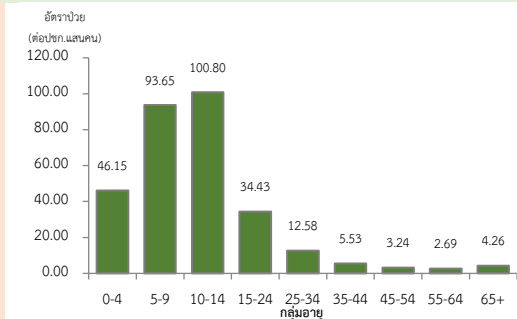
ตั้งแต่วันที่ 1 มกราคม - 15 ตุลาคม 2565 พบผู้ป่วย 1,465 ราย อัตราป่วย 21.83 ต่อประชากรแสนคน มีรายงานผู้เสียชีวิต 1 ราย (บุรีรัมย์) อัตราป่วยตายร้อยละ 0.07 อัตราส่วนเพศหญิงต่อเพศชาย 1: 1.01 พบมากที่สุดในกลุ่มอายุ 10-14 ปี อัตราป่วย 100.80 ต่อประชากรแสนคน รองลงมาคือ กลุ่มอายุ 5-9 ปี อัตราป่วย 93.65 ต่อประชากรแสนคน และกลุ่มอายุ 0-4 ปี อัตราป่วย 46.15 ต่อประชากรแสนคน ตามลำดับ ดังรูปที่ 1

เปรียบเทียบจำนวนผู้ป่วยโรคไข้เลือดออกปี 2565 กับค่ามัธยฐาน 5 ปีย้อนหลัง (2560-2564) ไม่พบการระบาดของโรคในปีปัจจุบัน เนื่องจากจำนวนผู้ป่วยต่ำกว่าค่ามัธยฐาน 5 ปีย้อนหลัง พบว่าแนวโน้มการเกิดโรคในปี 2565 เป็นไปในทิศทางเดียวกับค่ามัธยฐาน 5 ปีย้อนหลัง และจำนวนผู้ป่วยเริ่มมีแนวโน้มคงที่ตั้งแต่สัปดาห์ที่ 38 ดังรูปที่ 2

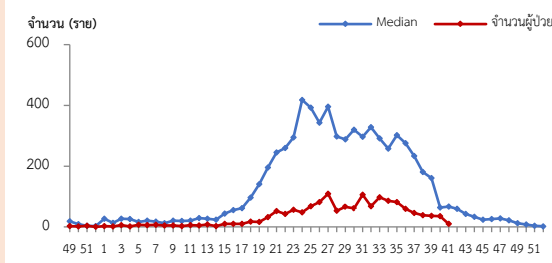
จังหวัดที่มีอัตราป่วยโรคไข้เลือดออกสูงสุดคือ จังหวัดสุรินทร์ 43.09 ต่อประชากรแสนคน รองลงมาคือ จังหวัดนครราชสีมา 21.98 ต่อประชากรแสนคน จังหวัดชัยภูมิ 19.07 ต่อประชากรแสนคน และจังหวัดบุรีรัมย์ 5.00 ต่อประชากรแสนคน รายละเอียดดังตารางที่ 1 เมื่อจำแนกอัตราป่วยโรคไข้เลือดออกในระดับอำเภอ พบว่าอำเภอที่มีอัตราป่วยสูงสุดคือ อำเภอเขวาสินรินทร์ จังหวัดสุรินทร์ 247.65 ต่อประชากรแสนคน รองลงมาคือ อำเภอบัวลาย จังหวัดนครราชสีมา 183.86 ต่อประชากรแสนคน และอำเภอศีขรภูมิ จังหวัดสุรินทร์ 128.34 ต่อประชากรแสนคน ตามลำดับ รายละเอียดดังตารางที่ 2

ข้อเสนอแนะ

1. ฝ้าระวังผู้ป่วยโดยเฉพาะเด็กเล็กในศูนย์เด็กเล็กและกลุ่มนักเรียน ถ้าพบผู้ป่วยจะต้องสอบสวนโรคเฉพาะรายทุกราย และดำเนินการควบคุมโรคตามมาตรการ 0 3 7
2. ควบคุมค่าดัชนีลูกน้ำยุงลายไม่ให้เกินเกณฑ์มาตรฐานที่กำหนด (HI≤5, CI=0)
3. ประชาสัมพันธ์มาตรการ 3 เก็บ ป้องกัน 3 โรค และ 5ป 1ข เพื่อควบคุมโรคไข้เลือดออก
4. สร้างความเข้าใจและความตระหนักในการควบคุม ป้องกันโรคไข้เลือดออกในบ้านตนเอง คนในครอบครัวต้องเป็นผู้ดูแลกันเองเป็นอันดับแรกหรือที่เรียกว่า “บ้านใครบ้านมัน”



รูปที่ 1 อัตราป่วยโรคไข้เลือดออกจำแนกตามกลุ่มอายุปี 2565



รูปที่ 2 จำนวนผู้ป่วยโรคไข้เลือดออกจำแนกรายสัปดาห์ปี 2565 เปรียบเทียบค่ามัธยฐาน 5 ปีย้อนหลัง (2560-2564)

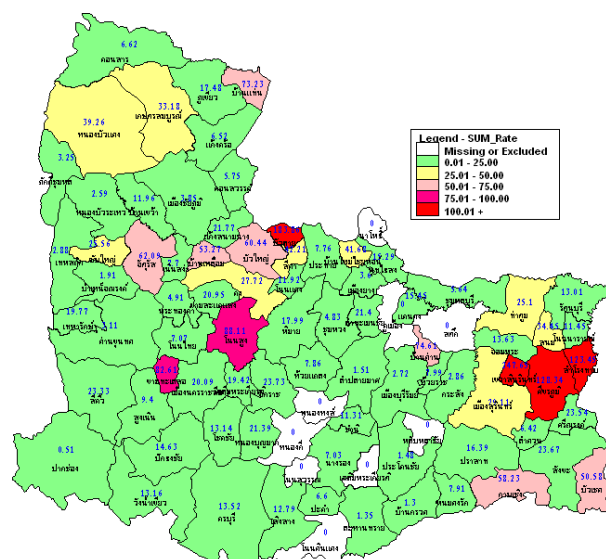
ตารางที่ 1 อัตราป่วยโรคไข้เลือดออก ปี 2565 และปี 2564 เปรียบเทียบช่วงเวลาเดียวกันแยกรายจังหวัด

จังหวัด	ปี 2565 (1 ม.ค.- 15 ต.ค. 65)		ปี 2564 (1 ม.ค.- 15 ต.ค. 64)		อัตราป่วยปี 65/64 (เท่า)
	Pt. (ราย)	อัตราป่วย*	Pt. (ราย)	อัตราป่วย*	
สุรินทร์	593	43.09	474	33.92	1.27
นครราชสีมา	579	21.98	134	5.06	4.34
ชัยภูมิ	214	19.07	31	2.72	7.01
บุรีรัมย์	79	5.00	47	2.95	1.69

หมายเหตุ * อัตราป่วยต่อประชากรแสนคน

ตารางที่ 2 อัตราป่วยโรคไข้เลือดออกสูงสุด 10 อันดับแรก ปี 2565 เขตสุขภาพที่ 9

อัตราป่วยสะสม 10 อันดับแรก ระหว่างวันที่ 1 ม.ค. - 15 ต.ค. 2565				
ลำดับ	อำเภอ	จังหวัด	Pt. ราย	อัตราป่วย*
1	เขวาสินรินทร์	สุรินทร์	85	247.65
2	บัวลาย	นครราชสีมา	44	183.86
3	ศีขรภูมิ	สุรินทร์	173	128.34
4	ลำโรงทับ	สุรินทร์	65	123.45
5	โนนสูง	นครราชสีมา	110	88.11
6	ขามทะเลสอ	นครราชสีมา	25	82.61
7	บ้านด่าน	บุรีรัมย์	23	74.61
8	บ้านแท่น	ชัยภูมิ	33	73.23
9	จัตุรัส	ชัยภูมิ	46	62.09
10	บัวใหญ่	นครราชสีมา	49	60.44



รูปที่ 3 อัตราป่วยโรคไข้เลือดออก ปี 2565 จำแนกรายอำเภอ ในเขตสุขภาพที่ 9

โรคไข้หวัดใหญ่ ปี 2565 (วันที่ 16 - 22 ตุลาคม 2565)

สถานการณ์โรคไข้หวัดใหญ่ ประเทศไทย

ตั้งแต่วันที่ 1 มกราคม - 17 ตุลาคม 2565 พบผู้ป่วยโรคไข้หวัดใหญ่ 47,533 ราย อัตราป่วย 71.83 ต่อประชากรแสนคน มีรายงานผู้เสียชีวิต 1 ราย คิดเป็นอัตราตาย 0.002 ต่อประชากรแสนคน อัตราส่วนเพศหญิงต่อเพศชาย 1: 1.01 พบมากที่สุดในกลุ่มอายุ 0-4 ปี ร้อยละ 20.60 รองลงมาคือ กลุ่มอายุ 15-24 ปี ร้อยละ 15.72 และกลุ่มอายุ 25-34 ปี ร้อยละ 13.26 ตามลำดับ (หมายเหตุ: สถานการณ์ประเทศในเว็บไซต์กองระบาดวิทยา ณ วันที่ 22 ตุลาคม 2565 ยังไม่อัปเดต อันดับภาคที่มีอัตราป่วยสูงสุด และจังหวัดที่มีอัตราป่วยสูงสุดในประเทศ)

สถานการณ์โรคไข้หวัดใหญ่ เขตสุขภาพที่ 9

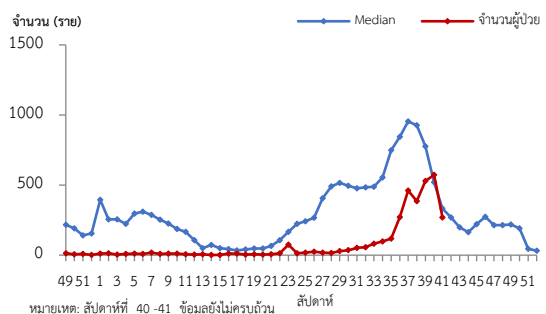
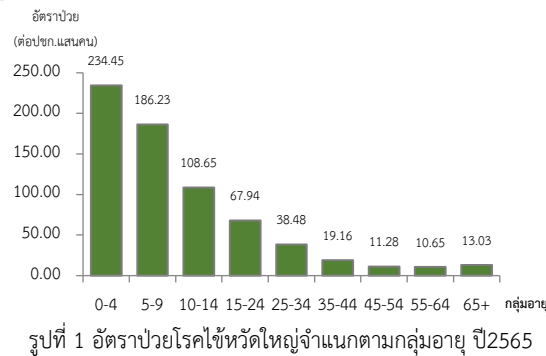
ตั้งแต่วันที่ 1 มกราคม - 15 ตุลาคม 2565 พบผู้ป่วย 3,306 ราย อัตราป่วย 49.25 ต่อประชากรแสนคน ไม่มีรายงานผู้เสียชีวิต อัตราส่วนเพศหญิงต่อเพศชาย 1: 1.18 พบมากที่สุดในกลุ่มอายุ 0-4 ปี อัตราป่วย 234.45 ต่อประชากรแสนคน รองลงมาคือ กลุ่มอายุ 5-9 ปี อัตราป่วย 186.23 ต่อประชากรแสนคน และกลุ่มอายุ 10-14 ปี อัตราป่วย 108.65 ต่อประชากรแสนคน ตามลำดับ ดังรูปที่ 1

เปรียบเทียบผู้ป่วยโรคไข้หวัดใหญ่ปี 2565 กับค่ามัธยฐาน 5 ปีย้อนหลัง (2560-2564) พบความผิดปกติของการเกิดโรค โดยจำนวนผู้ป่วยมีแนวโน้มเพิ่มสูงขึ้นอย่างต่อเนื่อง ตั้งแต่สัปดาห์ที่ 29 แต่ยังคงต่ำกว่าค่ามัธยฐาน ต่อมาพบว่าจำนวนผู้ป่วยมากกว่าค่ามัธยฐาน 5 ปีย้อนหลัง ในสัปดาห์ที่ 40 ดังรูปที่ 2 และพบจังหวัดมีค่าสัดส่วน ILI สูงกว่าร้อยละ 5 จำนวน 2 จังหวัด ได้แก่ จังหวัดบุรีรัมย์ ตั้งแต่วันที่ 14 และจังหวัดนครราชสีมา ตั้งแต่วันที่ 35 ดังรูปที่ 3

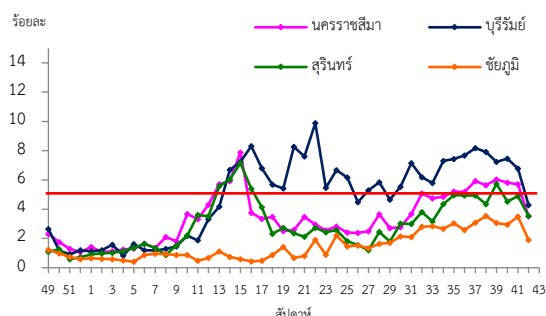
จังหวัดที่มีอัตราป่วยโรคไข้หวัดใหญ่สูงสุด คือ จังหวัดนครราชสีมา 75.01 ต่อประชากรแสนคน รองลงมาคือ จังหวัดสุรินทร์ 42.73 ต่อประชากรแสนคน จังหวัดบุรีรัมย์ 39.94 ต่อประชากรแสนคน และจังหวัดชัยภูมิ 9.89 ต่อประชากรแสนคน รายละเอียดดังตารางที่ 1 เมื่อจำแนกอัตราป่วยโรคไข้หวัดใหญ่ระดับอำเภอ พบว่า อำเภอที่มีอัตราป่วยสูงที่สุดคือ อำเภอบัวใหญ่ จังหวัดนครราชสีมา 455.15 ต่อประชากรแสนคน รองลงมาคือ อำเภอบัวลาย จังหวัดนครราชสีมา 196.40 ต่อประชากรแสนคน และอำเภอแก้งสนามนาง จังหวัดนครราชสีมา 163.25 ต่อประชากรแสนคน ตามลำดับ ดังตารางที่ 2

ข้อเสนอแนะ

1. โรคไข้หวัดใหญ่เป็นโรคที่มีวิธีการป้องกันและวิธีการรักษาที่มีประสิทธิภาพแต่ต้องเฝ้าระวังในกลุ่มผู้สูงอายุอย่างเข้มข้นเนื่องจากเป็นกลุ่มที่มีอัตราป่วยต่ำแต่มีอัตราป่วยตายสูง โดยเฉพาะกลุ่มผู้สูงอายุที่มีโรคประจำตัวด้วยโรคเรื้อรังซึ่งไม่ได้รับวัคซีนป้องกันโรคไข้หวัดใหญ่
2. เฝ้าระวังผู้ป่วยที่มีอาการ ILI โดยเฉพาะกลุ่มผู้สูงอายุ ถ้าพบผู้ป่วยมีอาการเข้าได้กับโรคไข้หวัดใหญ่ต้องตรวจทางห้องปฏิบัติการด้วย Rapid test และให้ยา Oseltamivir
3. ในสถานที่ที่มีคนอยู่หนาแน่นและพักค้าง เช่น เรือนจำ ค่ายทหาร โรงเรียน การเข้าค่ายพักแรม ควรมีการคัดกรองผู้ที่มีอาการคล้ายไข้หวัดใหญ่ หากพบผู้ป่วยต้องมีการแยกผู้ป่วยทันที
4. เมื่อมีผู้ป่วยโรคไข้หวัดใหญ่จะต้องดำเนินการสอบสวนโรคเฉพาะรายทุกราย และค้นหาผู้ป่วยเพิ่มเติมในพื้นที่
5. ผู้ป่วยยืนยันไข้หวัดใหญ่เสียชีวิตต้องมีผลทางห้องปฏิบัติการยืนยันเชื้อก่อโรคทุกราย (รวมทั้ง Rapid test)



รูปที่ 2 จำนวนผู้ป่วยโรคไข้หวัดใหญ่จำแนกรายสัปดาห์ ปี 2565 เปรียบเทียบค่ามัธยฐาน 5 ปีย้อนหลัง (2560-2564)



รูปที่ 3 สัดส่วน ILI ต่อผู้ป่วยนอก แยกรายจังหวัดเขตสุขภาพที่ 9 ที่มา: ระบบเฝ้าระวังกลุ่มอาการคล้ายไข้หวัดใหญ่ กองระบาดวิทยา กรมควบคุมโรค ข้อมูล ณ วันที่ 22 ตุลาคม 2565

ตารางที่ 1 อัตราป่วยโรคไข้หวัดใหญ่ ปี 2565 และปี 2564

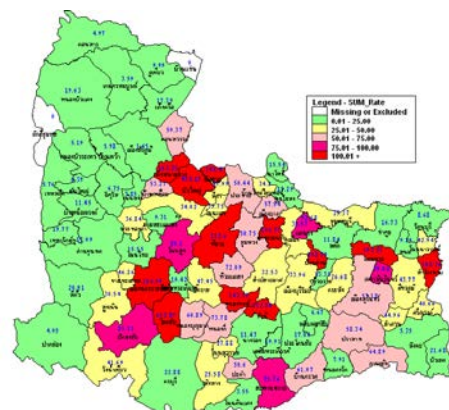
จังหวัด	ปี 2565 (1 ม.ค. - 15 ต.ค. 65)		ปี 2564 (1 ม.ค. - 15 ต.ค. 64)		อัตราป่วย 65/64 (เท่า)
	Pt. (ราย)	อัตราป่วย*	Pt. (ราย)	อัตราป่วย*	
	นครราชสีมา	1,976	75.01	315	
สุรินทร์	588	42.73	204	14.60	2.93
บุรีรัมย์	631	39.94	325	20.37	1.96
ชัยภูมิ	111	9.89	74	6.50	1.52

หมายเหตุ * อัตราป่วยต่อประชากรแสนคน

ตารางที่ 2 อัตราป่วยโรคไข้หวัดใหญ่สูงสุดที่

10 อันดับแรก ปี 2565 เขตสุขภาพที่ 9

อัตราป่วยสะสม 10 อันดับแรก ระหว่างวันที่ 1 ม.ค. - 15 ต.ค. 2565				
ลำดับ	อำเภอ	จังหวัด	Pt. ราย	อัตราป่วย*
1	บัวใหญ่	นครราชสีมา	369	455.15
2	บัวลาย	นครราชสีมา	47	196.40
3	แก้งสนามนาง	นครราชสีมา	60	163.25
4	ลำทะเมนชัย	นครราชสีมา	48	146.77
5	บ้านด่าน	บุรีรัมย์	44	142.74
6	หนองหงส์	บุรีรัมย์	71	142.22
7	ชำนิ	บุรีรัมย์	47	132.84
8	เมืองนครราชสีมา	นครราชสีมา	546	116.69
9	พิมาย	นครราชสีมา	144	112.60
10	ลำโรงทอง	สุรินทร์	57	108.26



รูปที่ 4 อัตราป่วยโรคไข้หวัดใหญ่ ปี 2565 จำแนกรายอำเภอ ในเขตสุขภาพที่ 9

โรคตับอักเสบรวม ปี 2565 (วันที่ 16 - 22 ตุลาคม 2565)

สถานการณ์โรคตับอักเสบรวม ประเทศไทย

ตั้งแต่วันที่ 1 มกราคม - 15 ตุลาคม 2565 พบผู้ป่วยโรคตับอักเสบรวม 6,078 ราย อัตราป่วย 9.18 ต่อประชากรแสนคน ไม่มีรายงานผู้เสียชีวิต พบมากที่สุด คือตับอักเสบบี 3,937 ราย อัตราป่วย 5.95 ต่อประชากรแสนคน รองลงมาคือ ตับอักเสบไม่ทราบชนิด 1,427 ราย อัตราป่วย 2.16 ต่อประชากรแสนคน ตับอักเสบซี 465 ราย อัตราป่วย 0.70 ต่อประชากรแสนคน ตับอักเสบเอ 201 ราย อัตราป่วย 0.30 ต่อประชากรแสนคน ตับอักเสบดี -30 ราย อัตราป่วย 0.05 ต่อประชากรแสนคน และตับอักเสบอี 18 ราย อัตราป่วย 0.03 ต่อประชากรแสนคน ตามลำดับ

สถานการณ์โรคตับอักเสบรวม เขตสุขภาพที่ 9

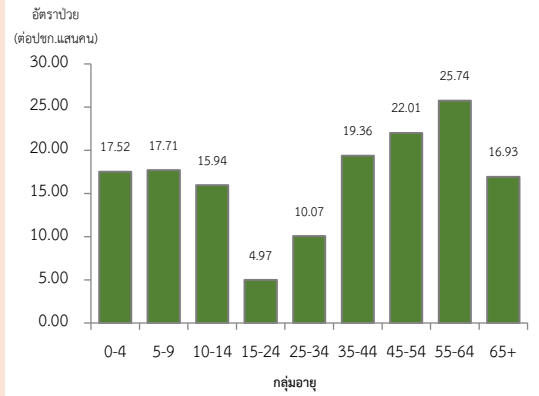
ตั้งแต่วันที่ 1 มกราคม - 15 ตุลาคม 2565 พบผู้ป่วย 1,127 ราย อัตราป่วย 16.79 ต่อประชากรแสนคน ไม่มีรายงานผู้เสียชีวิต อัตราส่วนเพศหญิงต่อเพศชาย 1: 1.36 ชนิดของตับอักเสบที่พบมากที่สุด 3 อันดับแรก คือ ตับอักเสบบี 656 ราย อัตราป่วย 9.77 ต่อประชากรแสนคน รองลงมาคือ ตับอักเสบไม่ทราบชนิด 408 ราย อัตราป่วย 6.08 ต่อประชากรแสนคน และตับอักเสบซี 47 ราย อัตราป่วย 0.70 ต่อประชากรแสนคน พบมากที่สุดในกลุ่มอายุ 55-64 ปี อัตราป่วย 25.74 ต่อประชากรแสนคน รองลงมาคือกลุ่มอายุ 45-54 ปี อัตราป่วย 22.01 ต่อประชากรแสนคน และกลุ่มอายุ 35-44 ปี อัตราป่วย 19.36 ต่อประชากรแสนคน ตามลำดับ ดังรูปที่ 1

เปรียบเทียบจำนวนผู้ป่วยโรคตับอักเสบรวมปี 2565 กับค่ามัธยฐาน 5 ปีย้อนหลัง (2560-2564) พบความผิดปกติของการเกิดโรคใน 2 ช่วงเวลา โดยจำนวนผู้ป่วยมากกว่าค่ามัธยฐาน 5 ปีย้อนหลัง ในช่วงสัปดาห์ที่ 2-9 ต่อมาจำนวนผู้ป่วยลดลงใกล้เคียงกับค่ามัธยฐาน และเพิ่มสูงขึ้นมากกว่าค่ามัธยฐานอีกครั้ง ในช่วงสัปดาห์ที่ 31-38 ดังรูปที่ 2

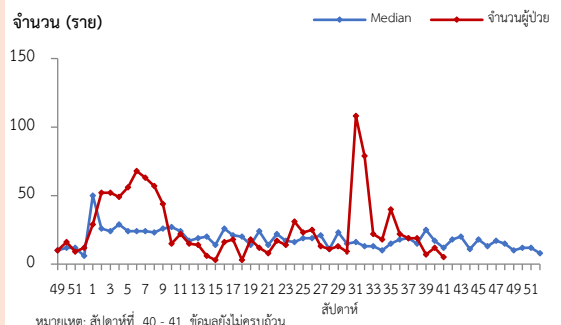
จังหวัดที่มีอัตราป่วยโรคตับอักเสบรวมสูงสุดคือ จังหวัดบุรีรัมย์ 48.74 ต่อประชากรแสนคน รองลงมาคือ จังหวัดสุรินทร์ 7.92 ต่อประชากรแสนคน จังหวัดชัยภูมิ 7.48 ต่อประชากรแสนคน และจังหวัดนครราชสีมา 6.23 ต่อประชากรแสนคน รายละเอียดดังตารางที่ 1 เมื่อจำแนกอัตราป่วยโรคตับอักเสบรวมในระดับอำเภอ พบว่าอำเภอที่มีอัตราป่วยสูงที่สุดคือ อำเภอประโคนชัย จังหวัดบุรีรัมย์ 244.74 ต่อประชากรแสนคน รองลงมาคือ อำเภอนางรอง จังหวัดบุรีรัมย์ 57.15 ต่อประชากรแสนคน และอำเภอเมือง จังหวัดบุรีรัมย์ 56.60 ต่อประชากรแสนคน ตามลำดับ รายละเอียดดังตารางที่ 2

ข้อเสนอแนะ

1. แนะนำเรื่องอนามัยส่วนบุคคล เช่น การล้างมือให้สะอาด ก่อนทำสิ่งใด หลังการขับถ่าย การประกอบอาหารถูกหลักอนามัย เลือกรับประทานอาหารที่สุก น้ำดื่มที่สะอาด เป็นต้น
2. หลีกเลี่ยงการรับ การสัมผัสเลือด น้ำเหลือง สารคัดหลั่งของผู้อื่น ไม่ใช่เข็มหรือของมีคมของใช้ส่วนตัวร่วมกับผู้อื่น
3. การมีเพศสัมพันธ์ควรสวมถุงยางอนามัยทุกครั้ง
4. ฉีดวัคซีนป้องกันไวรัสตับอักเสบบีในกลุ่มทารกแรกคลอดทุกราย หรือเป็นการฉีดกระตุ้นให้กลุ่มเด็กทั่วไป เพื่อเสริมสร้างภูมิคุ้มกัน และเด็กโต วัยรุ่น ผู้ใหญ่ ที่เคยติดเชื้อไวรัสตับอักเสบบีมาแล้วและฉีดวัคซีนป้องกัน ไวรัสตับอักเสบบี เอ กรณีมีภาวะระบาดในโรงเรียน เป็นต้น



รูปที่ 1 อัตราป่วยโรคตับอักเสบรวมจำแนกตามกลุ่มอายุปี 2565



รูปที่ 2 จำนวนผู้ป่วยโรคตับอักเสบรวมจำแนกรายสัปดาห์ปี 2565 เปรียบเทียบค่ามัธยฐาน 5 ปีย้อนหลัง (2560-2564)

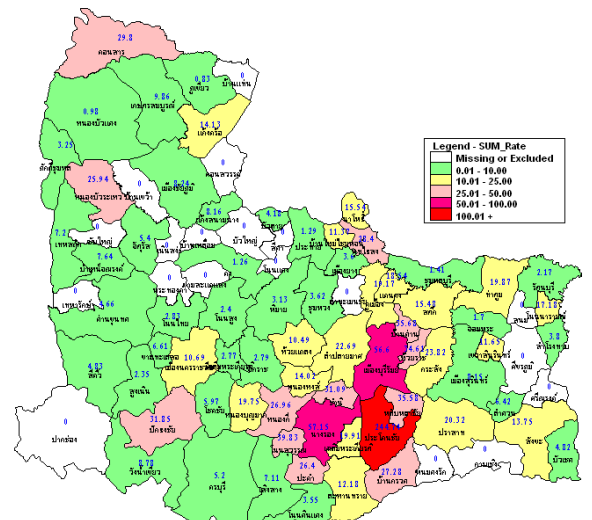
ตารางที่ 1 อัตราป่วยโรคตับอักเสบรวม ปี 2565 และปี 2564 เปรียบเทียบช่วงเวลาเดียวกันแยกรายจังหวัด

จังหวัด	ปี 2565 (1 ม.ค.-15 ต.ค.65)		ปี 2564 (1 ม.ค.-15 ต.ค.64)		อัตราป่วยปี 65/64 (เท่า)
	Pt. (ราย)	อัตราป่วย*	Pt. (ราย)	อัตราป่วย*	
บุรีรัมย์	770	48.74	449	28.15	1.73
สุรินทร์	109	7.92	60	4.29	1.85
ชัยภูมิ	84	7.48	118	10.37	0.72
นครราชสีมา	164	6.23	117	4.42	1.41

หมายเหตุ * อัตราป่วยต่อประชากรแสนคน

ตารางที่ 2 อัตราป่วยโรคตับอักเสบรวมสูงที่สุด 10 อันดับแรก ปี 2565 เขตสุขภาพที่ 9

อัตราป่วยสะสม 10 อันดับแรก ระหว่างวันที่ 1 ม.ค. - 15 ต.ค. 2565				
ลำดับ	อำเภอ	จังหวัด	Pt.ราย	อัตราป่วย*
1	ประโคนชัย	บุรีรัมย์	330	244.74
2	นางรอง	บุรีรัมย์	65	57.15
3	เมืองบุรีรัมย์	บุรีรัมย์	125	56.60
4	โนนสุวรรณ	บุรีรัมย์	10	39.83
5	บ้านด่าน	บุรีรัมย์	11	35.68
6	พลับพลาชัย	บุรีรัมย์	16	35.58
7	ห้วยราช	บุรีรัมย์	13	34.61
8	ปักธงชัย	นครราชสีมา	37	31.85
9	ขำนิ	บุรีรัมย์	11	31.09
10	คอนสาร	ชัยภูมิ	18	29.80



รูปที่ 3 อัตราป่วยโรคตับอักเสบรวม ปี 2565 จำแนกรายอำเภอ ในเขตสุขภาพที่ 9

โรคมือ เท้า ปาก ปี 2565 (วันที่ 16 - 22 ตุลาคม 2565)

สถานการณ์โรคมือ เท้า ปาก ประเทศไทย

ตั้งแต่วันที่ 1 มกราคม - 17 ตุลาคม 2565 พบผู้ป่วย 83,706 ราย อัตราป่วย 126.50 ต่อประชากรแสนคน ไม่มีรายงานผู้เสียชีวิต อัตราส่วนเพศหญิงต่อเพศชาย 1: 1.28 พบมากที่สุดในกลุ่มอายุ 0-4 ปี ร้อยละ 79.67 รองลงมาคือ อายุ 5 ปี ร้อยละ 9.89 และอายุ 6 ปี ร้อยละ 4.35 ตามลำดับ (หมายเหตุ: สถานการณ์ประเทศในเว็บไซต์กองระบาดวิทยา ณ วันที่ 22 ตุลาคม 2565 ยังไม่อัปเดตอันดับภาคที่มีอัตราป่วยสูงสุดและจังหวัดที่มีอัตราป่วยสูงสุดในประเทศ)

สถานการณ์โรคมือ เท้า ปาก เขตสุขภาพที่ 9

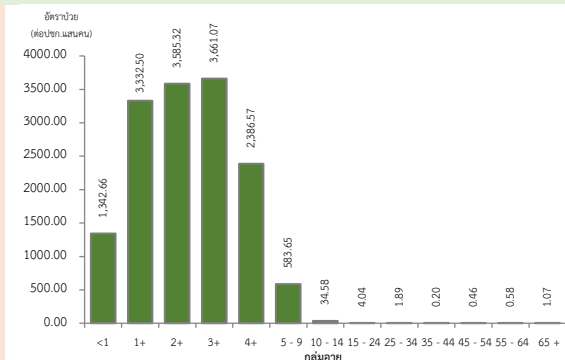
ตั้งแต่วันที่ 1 มกราคม - 15 ตุลาคม 2565 พบผู้ป่วย 12,729 ราย อัตราป่วย 189.63 ต่อประชากรแสนคน ไม่มีรายงานผู้เสียชีวิต อัตราส่วนเพศหญิงต่อเพศชาย 1: 1.27 พบมากที่สุดในกลุ่มอายุ 3 ปี อัตราป่วย 3,661.07 ต่อประชากรแสนคน รองลงมาคือ อายุ 2 ปี อัตราป่วย 3,585.32 ต่อประชากรแสนคน และอายุ 1 ปี อัตราป่วย 3,332.50 ต่อประชากรแสนคน ดังรูปที่ 1

เปรียบเทียบจำนวนผู้ป่วยโรคมือ เท้า ปาก ปี 2565 กับค่ามัธยฐาน 5 ปีย้อนหลัง (2560-2564) พบความผิดปกติของการเกิดโรค โดยมีจำนวนผู้ป่วยโรคมือ เท้า ปาก เพิ่มขึ้นอย่างต่อเนื่องตั้งแต่สัปดาห์ที่ 24 และมากกว่าค่ามัธยฐานตั้งแต่สัปดาห์ที่ 29-40 แต่พบว่าการเกิดโรคมีย่นไว้มลลงอย่างต่อเนื่อง ดังรูปที่ 2

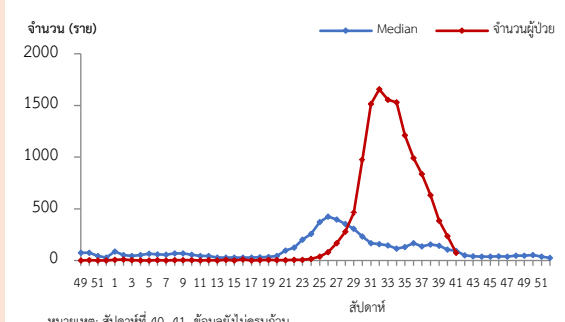
จังหวัดที่มีอัตราป่วยโรคมือเท้าปากสูงสุดคือ จังหวัดสุรินทร์ 297.92 ต่อประชากรแสนคน รองลงมาคือ จังหวัดบุรีรัมย์ 182.30 ต่อประชากรแสนคน จังหวัดนครราชสีมา 167.83 ต่อประชากรแสนคน และจังหวัดชัยภูมิ 118.33 ต่อประชากรแสนคน รายละเอียดดังตารางที่ 1 เมื่อจำแนกอัตราป่วยโรคมือ เท้า ปาก ในระดับอำเภอพบว่า อำเภอที่มีอัตราป่วยสูงสุดคือ อำเภอเขวาสินรินทร์ จังหวัดสุรินทร์ 690.50 ต่อประชากรแสนคน รองลงมาคือ อำเภอพนมดงรัก จังหวัดสุรินทร์ 556.26 ต่อประชากรแสนคน และอำเภอบัวเขต จังหวัดสุรินทร์ 464.85 ต่อประชากรแสนคน ตามลำดับ ดังตารางที่ 2

ข้อเสนอแนะ

1. ครูพี่เลี้ยงคัดกรองนักเรียนทุกเช้าก่อนเข้าเรียน หากพบเด็กป่วยให้แจ้งผู้ปกครองรับเด็กไปพบแพทย์หรือเจ้าหน้าที่สาธารณสุข และแจ้งเจ้าหน้าที่สาธารณสุขที่รับผิดชอบ เมื่อพบนักเรียนที่มีอาการสงสัยโรคมือ เท้า ปาก
2. สอนเด็กล้างมืออย่างถูกวิธี และจัดให้มีจุดล้างมือพร้อมสบู่หรือเจลล้างมือ รวมถึงทำความสะอาดอาคารเรียนของเล่น และอุปกรณ์ที่ใช้ส่วนรวมเป็นประจำ
3. ผู้ปกครองควรหมั่นสังเกตอาการบุตรหลานอย่างใกล้ชิด หากมีอาการใช้ร่วมกับแผลในปาก โดยอาจมีหรือไม่มีตุ่มน้ำที่มือหรือเท้าก็ได้ บางรายอาจมีเฉพาะใช้ ควรรีบพาไปพบแพทย์และให้หยุดเรียนจนกว่าจะหายเป็นปกติ และไม่ควรคลุกคลีกับคนอื่นในครอบครัว หลีกเลี่ยงการพาบุตรหลานที่มีอาการป่วยไปในที่ชุมชน เช่น สนามเด็กเล่น บ้านบอล ตลาด ห้างสรรพสินค้า เป็นต้น เพื่อลดการแพร่กระจายเชื้อและป้องกันการระบาดในชุมชน



รูปที่ 1 อัตราป่วยโรคมือ เท้า ปาก จำแนกตามกลุ่มอายุปี 2565



รูปที่ 2 จำนวนผู้ป่วยโรคมือ เท้า ปาก จำแนกรายสัปดาห์ ปี 2565 เปรียบเทียบค่ามัธยฐาน 5 ปี ย้อนหลัง (2560-2564)

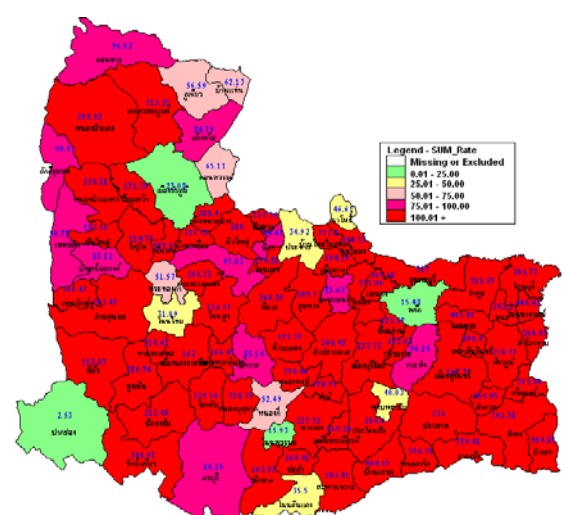
ตารางที่ 1 อัตราป่วยโรคมือ เท้า ปาก ปี 2565 และปี 2564 เปรียบเทียบช่วงเวลาเดียวกันแยกรายจังหวัด

จังหวัด	ปี 2565 (1 ม.ค.- 15 ต.ค. 65)		ปี 2564 (1 ม.ค.- 15 ต.ค. 64)		อัตราป่วย ปี 65/64 (เท่า)
	Pt. (ราย)	อัตราป่วย*	Pt. (ราย)	อัตราป่วย*	
สุรินทร์	4,100	297.92	75	5.37	55.48
บุรีรัมย์	2,880	182.30	221	13.85	13.16
นครราชสีมา	4,421	167.83	987	37.28	4.50
ชัยภูมิ	1,328	118.33	271	23.81	4.97

หมายเหตุ * อัตราป่วยต่อประชากรแสนคน

ตารางที่ 2 อัตราป่วยโรคมือ เท้า ปากสูงที่สุด 10 อันดับแรก ปี 2565 เขตสุขภาพที่ 9

อัตราป่วยสะสม 10 อันดับแรก ระหว่างวันที่ 1 ม.ค. - 15 ต.ค. 2565				
ลำดับ	อำเภอ	จังหวัด	Pt. ราย	อัตราป่วย*
1	เขวาสินรินทร์	สุรินทร์	237	690.50
2	พนมดงรัก	สุรินทร์	211	556.26
3	บัวเขต	สุรินทร์	193	464.85
4	ลำดวน	สุรินทร์	142	456.05
5	โนนนารายณ์	สุรินทร์	157	449.43
6	จอมพระ	สุรินทร์	238	405.42
7	บ้านกรวด	บุรีรัมย์	311	404.07
8	บ้านเหลื่อม	นครราชสีมา	78	377.72
9	ท่าตูม	สุรินทร์	340	355.57
10	วังน้ำเขียว	นครราชสีมา	158	346.67



รูปที่ 3 อัตราป่วยโรคมือ เท้า ปาก ปี 2565 จำแนกรายอำเภอ ในเขตสุขภาพที่ 9

โรคตาแดง ปี 2565 (วันที่ 16 - 22 ตุลาคม 2565)

สถานการณ์โรคตาแดง ประเทศไทย

ตั้งแต่วันที่ 1 มกราคม - 17 ตุลาคม 2565 พบผู้ป่วย 25,138 ราย อัตราป่วย 37.99 ต่อประชากรแสนคน ไม่มีรายงานผู้เสียชีวิต อัตราส่วนเพศชายต่อเพศหญิง 1: 1.15 พบมากที่สุดในกลุ่มอายุ 45-54 ปี ร้อยละ 16.72 รองลงมา คือ กลุ่มอายุ 55-64 ปี ร้อยละ 16.29 และกลุ่มอายุ 65 ปีขึ้นไป ร้อยละ 15.87 (หมายเหตุ: ณ วันที่ 22 ตุลาคม 2565 สถานการณ์ประเทศในเว็บไซต์กองระบาดวิทยายังไม่อัปเดตอันดับภาคที่มีอัตราป่วยสูงสุด และจังหวัดที่มีอัตราป่วยสูงสุดในประเทศ)

สถานการณ์โรคตาแดง เขตสุขภาพที่ 9

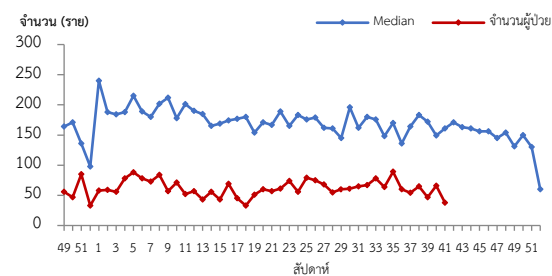
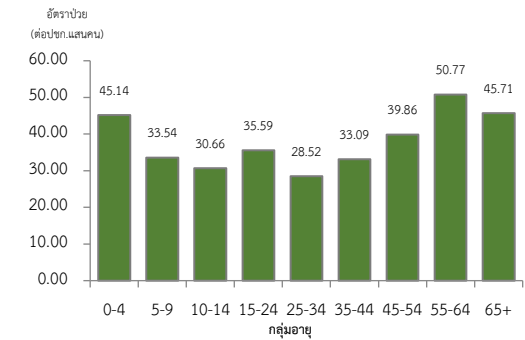
ตั้งแต่วันที่ 1 มกราคม - 15 ตุลาคม 2565 พบผู้ป่วย 2,550 ราย อัตราป่วย 37.99 ต่อประชากรแสนคน ไม่มีรายงานผู้เสียชีวิต อัตราส่วนเพศชายต่อเพศหญิง 1: 1.15 พบมากที่สุดในกลุ่มอายุ 55-64 ปี อัตราป่วย 50.77 ต่อประชากรแสนคน รองลงมา คือกลุ่มอายุ 65 ปีขึ้นไป อัตราป่วย 45.71 ต่อประชากรแสนคน และกลุ่มอายุ 0-4 ปี อัตราป่วย 45.14 ต่อประชากรแสนคน ตามลำดับ ดังรูปที่ 1

เปรียบเทียบผู้ป่วยโรคตาแดงปี 2565 กับค่ามัธยฐาน 5 ปีย้อนหลัง (2560-2564) ไม่พบความผิดปกติของการเกิดโรคในปีปัจจุบัน เนื่องจากจำนวนผู้ป่วยต่ำกว่าค่ามัธยฐาน 5 ปีย้อนหลัง และไม่มีแนวโน้มการเกิดโรคที่ชัดเจน ดังรูปที่ 2

จังหวัดที่มีอัตราป่วยโรคตาแดงสูงสุด คือจังหวัดบุรีรัมย์ 57.67 ต่อประชากรแสนคน รองลงมาคือ จังหวัดสุรินทร์ 56.10 ต่อประชากรแสนคน จังหวัดชัยภูมิ 29.76 ต่อประชากรแสนคน และจังหวัดนครราชสีมา 20.23 ต่อประชากรแสนคน ตามลำดับ รายละเอียดดังตารางที่ 1 เมื่อจำแนกอัตราป่วยโรคตาแดงระดับอำเภอ พบว่า อำเภอที่มีอัตราป่วยสูงสุดคือ อำเภอหนองบัวระเหว จังหวัดชัยภูมิ 254.23 ต่อประชากรแสนคน รองลงมาคือ อำเภอบ้านใหม่ไชยพจน์ จังหวัดบุรีรัมย์ 215.97 ต่อประชากรแสนคน และอำเภอซับใหญ่ จังหวัดชัยภูมิ 159.78 ต่อประชากรแสนคน ตามลำดับ รายละเอียดดังตารางที่ 2

ข้อเสนอแนะ

1. เมื่อมีฝุ่นละออง หรือน้ำสกปรกเข้าตา ควรรีบล้างตาด้วยน้ำสะอาดทันที
2. เมื่อมีอาการของโรค ควรพบแพทย์เพื่อรับยาหยอดตา หรือยาป้ายตาป้องกันภาวะแทรกซ้อน โดยใช้ติดต่อกันประมาณ 7 วัน หากมีไข้ให้รับประทานยาลดไข้แก้ปวดตามอาการ
3. หมั่นล้างมือให้สะอาดด้วยสบู่บ่อยๆ
4. ไม่ควรขยี้ตา อย่าให้แมลงตอมตา และไม่ควรใช้สายตามากนัก
5. ผู้ป่วยควรนอนแยกจากคนอื่น ๆ และไม่ใช้สิ่งของต่างๆ ร่วมกัน และไม่ควรไปในที่ที่มีคนมาก เพื่อไม่ให้โรคแพร่ระบาด
6. ถ้ามีอาการปวดตารุนแรง ตาพร่ามัว หรืออาการไม่ทุเลาภายใน 1 สัปดาห์ ต้องรีบพบแพทย์



รูปที่ 2 จำนวนผู้ป่วยโรคตาแดงจำแนกรายสัปดาห์ ปี 2565 เปรียบเทียบค่ามัธยฐาน 5 ปีย้อนหลัง (2560-2564)

ตารางที่ 1 เปรียบเทียบอัตราป่วยโรคตาแดง ปี 2565 และปี 2564

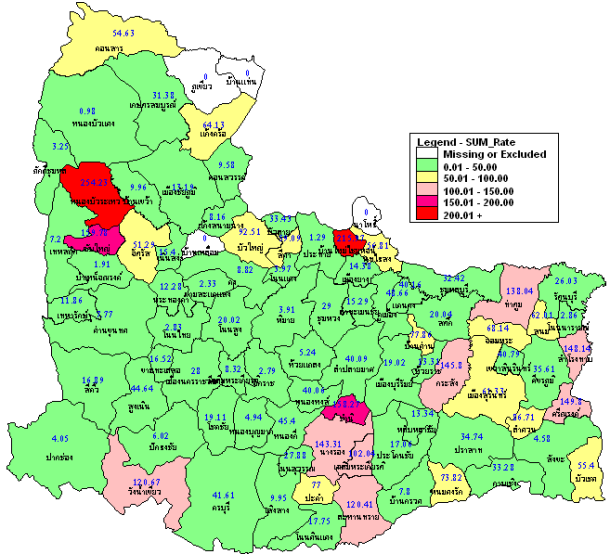
จังหวัด	ช่วงเวลาเดียวกันแยกรายจังหวัด				อัตราป่วย 65/64 (เท่า)
	ปี 2565 (1 ม.ค.- 15 ต.ค. 65)		ปี 2564 (1 ม.ค.- 15 ต.ค. 64)		
	Pt. (ราย)	อัตราป่วย*	Pt. (ราย)	อัตราป่วย*	
บุรีรัมย์	911	57.67	1,459	91.46	0.63
สุรินทร์	772	56.10	732	52.39	1.07
ชัยภูมิ	334	29.76	391	34.36	0.87
นครราชสีมา	533	20.23	892	33.69	0.60

หมายเหตุ * อัตราป่วยต่อประชากรแสนคน

ตารางที่ 2 อัตราป่วยโรคตาแดงสูงสุด 10 อันดับแรก ปี 2565 เขตสุขภาพที่ 9

อัตราป่วยสะสม 10 อันดับแรก ระหว่างวันที่ 1 ม.ค. - 15 ต.ค. 2565				
ลำดับ	อำเภอ	จังหวัด	Pt. ราย	อัตราป่วย*
1	หนองบัวระเหว	ชัยภูมิ	98	254.23
2	บ้านใหม่ไชยพจน์	บุรีรัมย์	57	215.97
3	ซับใหญ่	ชัยภูมิ	25	159.78
4	ชำนิ	บุรีรัมย์	56	158.27
5	ศรีณรงค์	สุรินทร์	70	149.80
6	สำโรงทาบ	สุรินทร์	78	148.14
7	กระสัง	บุรีรัมย์	153	145.80
8	นางรอง	บุรีรัมย์	163	143.31
9	ท่าตูม	สุรินทร์	132	138.04
10	วังน้ำเขียว	นครราชสีมา	55	120.67

นางสาวกาญจนา ชัยวรรณ นักวิชาการสาธารณสุขชำนาญการ/ผู้จัดทำ
นางนันทนา แต่ประเสริฐ นักวิชาการสาธารณสุขชำนาญการพิเศษ/ผู้ตรวจทาน



รูปที่ 3 อัตราป่วยโรคตาแดง ปี 2565 จำแนกรายอำเภอ ในเขตสุขภาพที่ 9