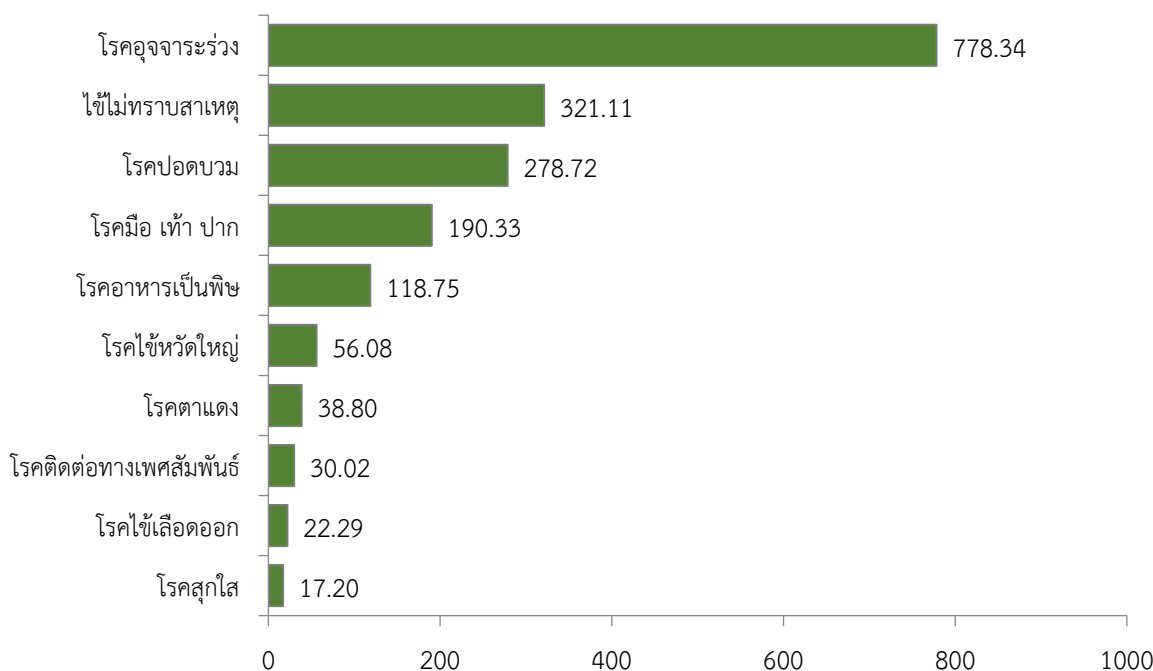


## สถานการณ์โรคสำคัญที่เฝ้าระวังทางระบาดวิทยาในพื้นที่เขตสุขภาพที่ 9 สัปดาห์ที่ 43 ปี พ.ศ. 2565 (วันที่ 23–29 ตุลาคม 2565)

การวิเคราะห์สถานการณ์ใช้ข้อมูลสะสมตั้งแต่สัปดาห์ที่ 1-42 (วันที่ 1 มกราคม -22 ตุลาคม 2565) เขตสุขภาพที่ 9 ได้รับรายงานผู้ป่วยในระบบเฝ้าระวัง 506 จากเครือข่าย 4 จังหวัด (นครราชสีมา ชัยภูมิ สุรินทร์ และบุรีรัมย์) มีรายงานผู้เสียชีวิตโรคไข้เลือดออก 1 ราย (จังหวัดบุรีรัมย์) และผู้เสียชีวิตโรคเลปโตสไปโรซิส 1 ราย (จังหวัดสุรินทร์)

### 10 อันดับโรคที่มีอัตราป่วยต่อประชากรแสนคนสูงสุด

10 อันดับโรคที่มีอัตราป่วยต่อประชากรแสนคนสูงสุด คือ โรคอุจจาระร่วง 778.34 ต่อประชากรแสนคน ไข้ไม่ทราบสาเหตุ 321.11 ต่อประชากรแสนคน โรคปอดบวม 278.72 ต่อประชากรแสนคน โรคมือเท้าปาก 190.33 ต่อประชากรแสนคน โรคอาหารเป็นพิษ 118.75 ต่อประชากรแสนคน โรคไข้หวัดใหญ่ 56.08 ต่อประชากรแสนคน โรคตาแดง 38.80 ต่อประชากรแสนคน โรคติดต่อทางเพศสัมพันธ์ 30.02 ต่อประชากรแสนคน โรคไข้เลือดออก 22.29 ต่อประชากรแสนคน และโรคสுகไส 17.20 ต่อประชากรแสนคน ตามลำดับ ดังรูปที่ 1



รูปที่ 1

อัตราป่วย (ต่อประชากรแสนคน)

10 อันดับโรคที่มีอัตราป่วยต่อประชากรแสนคนสูงสุดในพื้นที่เขตสุขภาพที่ 9  
ที่มา: รายงาน 506 สำนักงานสาธารณสุขจังหวัดในพื้นที่ข้อมูล ณ วันที่ 28 ตุลาคม 2565

**โรคที่เป็นปัญหาทางสาธารณสุขในพื้นที่เขตสุขภาพที่ 9 มีดังนี้**

## โรคอาหารเป็นพิษปี 2565 (วันที่ 23 - 29 ตุลาคม 2565)

### สถานการณ์โรคอาหารเป็นพิษ ประเทศไทย

ตั้งแต่วันที่ 1 มกราคม - 26 ตุลาคม 2565 มีผู้ป่วยโรคอาหารเป็นพิษ จำนวน 55,496 ราย อัตราป่วย 8-คี่ ต่อประชากรแสนคน ไม่มีรายงานผู้เสียชีวิต อัตราส่วนเพศชายต่อเพศหญิง 1:1.69 พบมากที่สุดในกลุ่มอายุ 15-24 ปี ร้อยละ 14.89 รองลงมาคือ กลุ่มอายุ 25-34 ปี ร้อยละ 14.64 และกลุ่มอายุมากกว่า 65 ปี ร้อยละ 12.59 ตามลำดับ (หมายเหตุ: สถานการณ์ประเทศไทยในเว็บไซต์กองระบาดวิทยา ณ วันที่ 30 ตุลาคม 2565 ยังไม่อัปเดตอันดับภาคที่มีอัตราป่วยสูงสุด และจังหวัดที่มีอัตราป่วยสูงสุดในประเทศ)

### สถานการณ์โรคอาหารเป็นพิษเขตสุขภาพที่ 9

ตั้งแต่วันที่ 1 มกราคม - 22 ตุลาคม 2565 พบผู้ป่วย 8,049 ราย อัตราป่วย 118.75 ต่อประชากรแสนคน ไม่มีรายงานผู้เสียชีวิต อัตราส่วนเพศชายต่อเพศหญิง 1:1.84 พบมากที่สุดในกลุ่มอายุ 0-4 ปี อัตราป่วย 235.79 ต่อประชากรแสนคน รองลงมาคือ กลุ่มอายุ 5-9 ปี อัตราป่วย 199.11 ต่อประชากรแสนคน และกลุ่มอายุ 15-24 ปี อัตราป่วย 146.17 ต่อประชากรแสนคน ดังรูปที่ 1

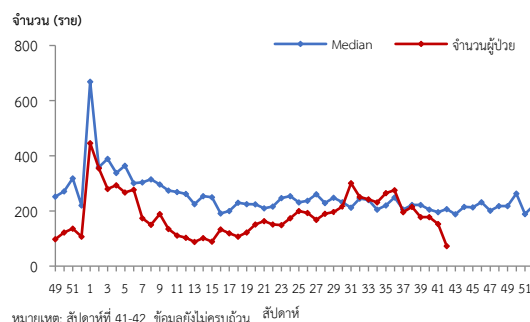
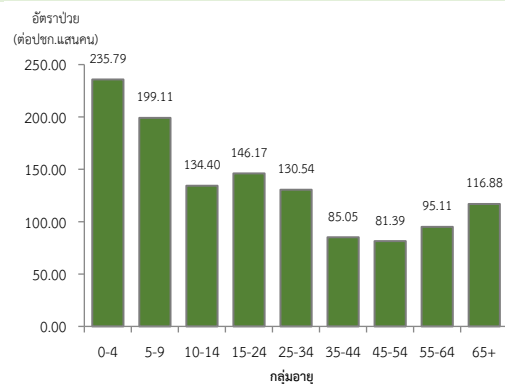
เปรียบเทียบจำนวนผู้ป่วยโรคอาหารเป็นพิษปี 2565 กับค่ามัธยฐาน 5 ปีย้อนหลัง (2560-2564) พบความผิดปกติของการเกิดโรครามีแนวโน้มผู้ป่วยเพิ่มสูงขึ้นตั้งแต่สัปดาห์ที่ 16 โดยในช่วงสัปดาห์ที่ 31-36 มีจำนวนผู้ป่วยมากกว่าค่ามัธยฐาน 5 ปีย้อนหลังและลดลงต่ำกว่าค่ามัธยฐาน ตั้งแต่สัปดาห์ที่ 37 จนถึงปัจจุบัน ดังรูปที่ 2

จังหวัดที่มีอัตราป่วยโรคอาหารเป็นพิษสูงสุดคือจังหวัดสุรินทร์ 182.89 ต่อประชากรแสนคน รองลงมาคือจังหวัดบุรีรัมย์ 118.35 ต่อประชากรแสนคน จังหวัดนครราชสีมา 105.68 ต่อประชากรแสนคน และจังหวัดชัยภูมิ 71.17 ต่อประชากรแสนคน รายละเอียดดังตารางที่ 1

เมื่อจำแนกอัตราป่วยโรคอาหารเป็นพิษระดับอำเภอพบว่าอำเภอที่มีอัตราป่วยสูงที่สุดคือ อำเภอบ้านใหม่ไชยพจน์ จังหวัดบุรีรัมย์ 628.95 ต่อประชากรแสนคน รองลงมาคือ อำเภอแคนดง จังหวัดบุรีรัมย์ 383.07 ต่อประชากรแสนคน และอำเภอหนองบุญมาก จังหวัดนครราชสีมา 347.25 ต่อประชากรแสนคน ตามลำดับรายละเอียดดังตารางที่ 2

### ข้อเสนอแนะ

1. ป้องกันอาหารไม่ให้เกิดการปนเปื้อน โดยการให้ความรู้แก่ผู้ปรุงในด้านวิธีการประกอบอาหาร การเก็บอาหารและพฤติกรรมอนามัยส่วนบุคคล
2. ใช้มาตรการป้องกันโดยใช้กุหลาบ 10 ประการในการเตรียมอาหารที่ปลอดภัยได้แก่ เลือกอาหารที่ผ่านการเตรียมเป็นอย่างดีปรุงอาหารที่สุกควรกินอาหารที่สุกใหม่ๆระมัดระวังอาหารที่ปรุงสุกแล้วอย่าให้มีการปนเปื้อนอาหารที่ค้างมือต้องทำให้สุกใหม่ก่อนรับประทาน แยกอาหารดิบและอาหารสุก ให้ระมัดระวังการปนเปื้อนล้างมือก่อนจับต้องอาหารเข้าสู่ปาก ให้พิถีพิถันเรื่องความสะอาดของห้องครัวเก็บอาหารให้ปลอดภัยจากแมลง หนู หรือสัตว์อื่นๆ และใช้น้ำสะอาด
3. เผื่อระวังโรคอาหารเป็นพิษในสถานที่ที่มีกิจกรรมรวมตัวกัน และมีการรับประทานอาหารร่วมกัน เช่น ศูนย์พัฒนาเด็กเล็ก โรงเรียน ในกิจกรรมประเพณีทางศาสนาต่างๆและศูนย์พักพิงผู้ได้รับผลกระทบจากสถานการณ์อุทกภัย



รูปที่ 2 จำนวนผู้ป่วยโรคอาหารเป็นพิษจำแนกรายสัปดาห์ปี 2565 เปรียบเทียบข้อมูลค่ามัธยฐาน 5 ปีย้อนหลัง (2560-2564)

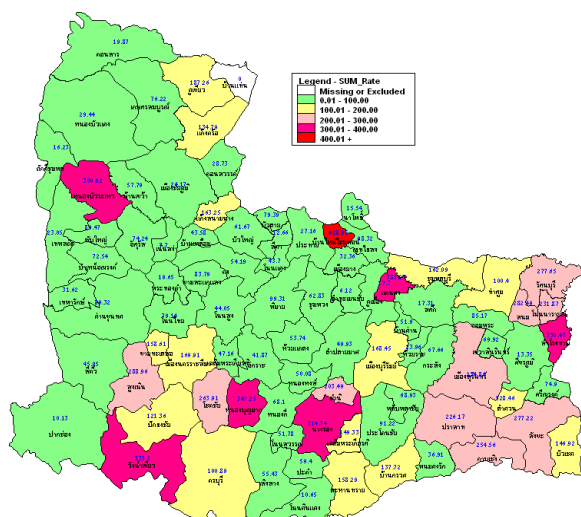
ตารางที่ 1 อัตราป่วยโรคอาหารเป็นพิษ ปี 2565 และปี 2564 เปรียบเทียบช่วงเวลาเดียวกันแยกรายจังหวัด

จังหวัด	ปี 2565 (1 ม.ค.-22 ต.ค. 65)		ปี 2564 (1 ม.ค.-22 ต.ค. 64)		อัตราป่วย 65/64 (เท่า)
	Pt. (ราย)	อัตราป่วย*	Pt. (ราย)	อัตราป่วย*	
สุรินทร์	2,553	182.89	1,797	128.60	1.42
บุรีรัมย์	1,828	118.35	2,163	135.59	0.85
นครราชสีมา	2,798	105.68	2,176	82.19	1.28
ชัยภูมิ	810	71.17	678	59.57	1.19

หมายเหตุ \* อัตราป่วยต่อประชากรแสนคน

ตารางที่ 2 อัตราป่วยโรคอาหารเป็นพิษสูงที่สุด 10 อันดับแรกปี 2565 เขตสุขภาพที่ 9

อัตราป่วยสะสม 10 อันดับแรก ระหว่างวันที่ 1 ม.ค. - 22 ต.ค. 2565				
ลำดับ	อำเภอ	จังหวัด	Pt. ราย	อัตราป่วย*
1	บ้านใหม่ไชยพจน์	บุรีรัมย์	166	628.95
2	แคนดง	บุรีรัมย์	124	383.07
3	หนองบุญมาก	นครราชสีมา	211	347.25
4	วังน้ำเขียว	นครราชสีมา	152	333.50
5	ลำโรงทับ	สุรินทร์	174	330.47
6	นางรอง	บุรีรัมย์	358	314.74
7	หนองบัวระเหว	ชัยภูมิ	116	300.92
8	สูงเนิน	นครราชสีมา	246	288.96
9	สนม	สุรินทร์	123	282.49
10	รัตนบุรี	สุรินทร์	256	277.65



รูปที่ 3 อัตราป่วยโรคอาหารเป็นพิษปี 2565 จำแนกรายอำเภอในเขตสุขภาพที่ 9

## โรคไข้เลือดออกปี 2565 (วันที่ 23 - 29 ตุลาคม 2565)

### สถานการณ์โรคไข้เลือดออกประเทศไทย

ตั้งแต่วันที่ 1 มกราคม - 25 ตุลาคม 2565 พบผู้ป่วยโรคไข้เลือดออก 31,830 ราย อัตราป่วย 48.10 ต่อประชากรแสนคน มีรายงานผู้เสียชีวิต 26 ราย คิดเป็นอัตราตาย 0.04 ต่อประชากรแสนคน อัตราส่วนเพศหญิงต่อเพศชาย 1:1.03 พบมากที่สุดในกลุ่มอายุ 15-24 ปี ร้อยละ 23.06 รองลงมาคือ กลุ่มอายุ 10-14 ปี ร้อยละ 18.72 และกลุ่มอายุ 25-34 ปี ร้อยละ 15.92 ตามลำดับ (หมายเหตุ: สถานการณ์ประเทศในเว็บไซต์กองระบาดวิทยา ณ วันที่ 30 ตุลาคม 2565 ยังไม่อัปเดตอันดับภาคที่มีอัตราป่วยสูงสุด และจังหวัดที่มีอัตราป่วยสูงสุดในประเทศ)

### สถานการณ์โรคไข้เลือดออกเขตสุขภาพที่ 9

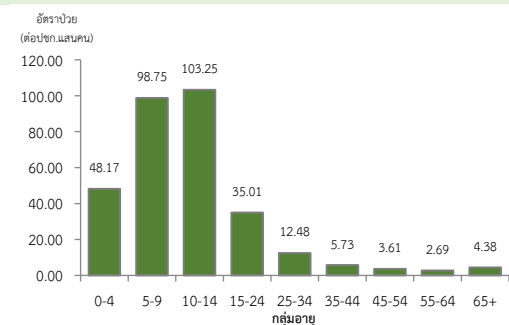
ตั้งแต่วันที่ 1 มกราคม - 22 ตุลาคม 2565 พบผู้ป่วย 1,511 ราย อัตราป่วย 22.29 ต่อประชากรแสนคน มีรายงานผู้เสียชีวิต 1 ราย (บุรีรัมย์) อัตราป่วยตายร้อยละ 0.07 อัตราส่วนเพศหญิงต่อเพศชาย 1:1.02 พบมากที่สุดในกลุ่มอายุ 10-14 ปี อัตราป่วย 103.25 ต่อประชากรแสนคน รองลงมาคือ กลุ่มอายุ 5-9 ปี อัตราป่วย 98.75 ต่อประชากรแสนคน และกลุ่มอายุ 0-4 ปี อัตราป่วย 48.17 ต่อประชากรแสนคน ตามลำดับ ดังรูปที่ 1

เปรียบเทียบจำนวนผู้ป่วยโรคไข้เลือดออกปี 2565 กับค่ามัธยฐาน 5 ปีย้อนหลัง (2560-2564) ไม่พบการระบาดของโรคในปีปัจจุบัน เนื่องจากจำนวนผู้ป่วยต่ำกว่าค่ามัธยฐาน 5 ปีย้อนหลัง พบว่าแนวโน้มการเกิดโรคในปี 2565 เป็นไปในทิศทางเดียวกับค่ามัธยฐาน 5 ปีย้อนหลัง และจำนวนผู้ป่วยเริ่มมีแนวโน้มคงที่ตั้งแต่สัปดาห์ที่ 38 ดังรูปที่ 2

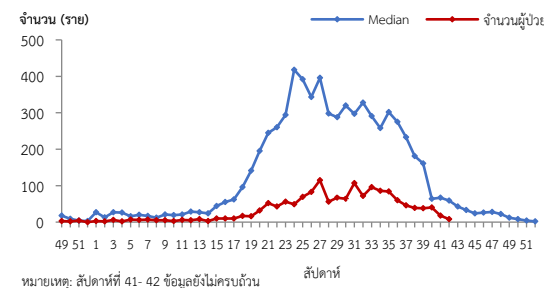
จังหวัดที่มีอัตราป่วยโรคไข้เลือดออกสูงสุดคือ จังหวัดสุรินทร์ 43.15 ต่อประชากรแสนคน รองลงมาคือจังหวัดนครราชสีมา 22.47 ต่อประชากรแสนคน จังหวัดชัยภูมิ 20.39 ต่อประชากรแสนคน และจังหวัดบุรีรัมย์ 5.08 ต่อประชากรแสนคน รายละเอียดดังตารางที่ 1 เมื่อจำแนกอัตราป่วยโรคไข้เลือดออกในระดับอำเภอพบว่าอำเภอที่มีอัตราป่วยสูงสุดคือ อำเภอเขวาสินรินทร์ จังหวัดสุรินทร์ 247.65 ต่อประชากรแสนคน รองลงมาคืออำเภอบัวลาย จังหวัดนครราชสีมา 179.68 ต่อประชากรแสนคน และอำเภอศีขรภูมิ จังหวัดสุรินทร์ 129.08 ต่อประชากรแสนคน ตามลำดับ รายละเอียดดังตารางที่ 2

### ข้อเสนอแนะ

1. ฝ้าระวังผู้ป่วยโดยเฉพาะเด็กเล็กในศูนย์เด็กเล็กและกลุ่มนักเรียน ถ้าพบผู้ป่วยจะต้องสอบสวนโรคเฉพาะรายทุกราย และดำเนินการควบคุมโรคตามมาตรการ 0 3 7
2. ควบคุมค่าดัชนีลูกน้ำยุงลายไม่ให้เกินเกณฑ์มาตรฐานที่กำหนด (HI<5, CI=0)
3. ประชาสัมพันธ์มาตรการ 3 เก็บ ป้องกัน 3 โรค และ 5ป 1ข เพื่อควบคุมโรคไข้เลือดออก
4. สร้างความเข้าใจและความตระหนักในการควบคุม ป้องกันโรคไข้เลือดออกในบ้านตนเอง คนในครอบครัวต้องเป็นผู้ดูแลกันเองเป็นอันดับแรกหรือที่เรียกว่า “บ้านใครบ้านมัน”



รูปที่ 1 อัตราป่วยโรคไข้เลือดออกจำแนกตามกลุ่มอายุปี 2565



รูปที่ 2 จำนวนผู้ป่วยโรคไข้เลือดออกจำแนกรายสัปดาห์ปี 2565 เปรียบเทียบค่ามัธยฐาน 5 ปี ย้อนหลัง (2560-2564)

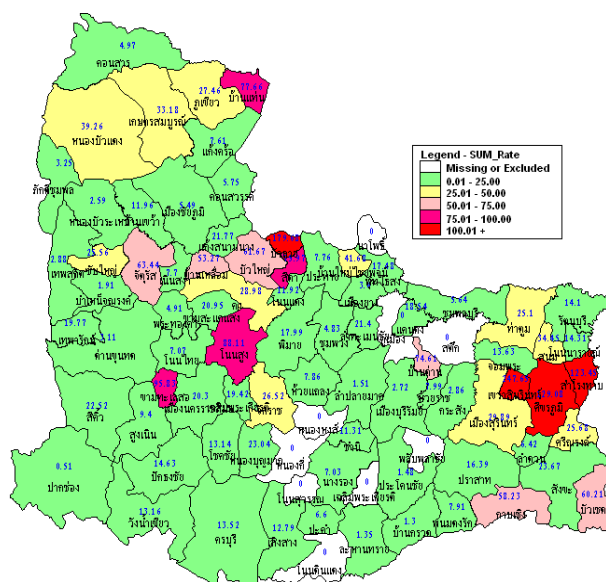
ตารางที่ 1 อัตราป่วยโรคไข้เลือดออก ปี 2565 และปี 2564 เปรียบเทียบช่วงเวลาเดียวกันแยกรายจังหวัด

จังหวัด	ปี 2565 (1 ม.ค.- 22 ต.ค.65)		ปี 2564 (1 ม.ค.- 22 ต.ค.64)		อัตราป่วย 65/64 (เท่า)
	Pt. (ราย)	อัตราป่วย*	Pt. (ราย)	อัตราป่วย*	
สุรินทร์	603	43.15	478	34.21	1.26
นครราชสีมา	595	22.47	137	5.17	4.35
ชัยภูมิ	232	20.39	31	2.72	7.49
บุรีรัมย์	81	5.08	48	3.01	1.66

หมายเหตุ \* อัตราป่วยต่อประชากรแสนคน

ตารางที่ 2 อัตราป่วยโรคไข้เลือดออกสูงสุดที่ 10 อันดับแรกปี 2565 เขตสุขภาพที่ 9

อัตราป่วยสะสม 10 อันดับแรก ระหว่างวันที่ 1 ม.ค. - 22 ต.ค. 2565				
ลำดับ	อำเภอ	จังหวัด	Pt. ราย	อัตราป่วย*
1	เขวาสินรินทร์	สุรินทร์	85	247.65
2	บัวลาย	นครราชสีมา	43	179.68
3	ศีขรภูมิ	สุรินทร์	174	129.08
4	ลำโรงทับ	สุรินทร์	65	123.45
5	ขามทะเลสอ	นครราชสีมา	29	95.83
6	โนนสูง	นครราชสีมา	110	88.11
7	บ้านแพน	ชัยภูมิ	35	77.66
8	สีดา	นครราชสีมา	18	75.97
9	บ้านด่าน	บุรีรัมย์	23	74.61
10	จัตุรัส	ชัยภูมิ	47	63.44



รูปที่ 3 อัตราป่วยโรคไข้เลือดออกปี 2565 จำแนกรายอำเภอในเขตสุขภาพที่ 9

## โรคไข้หวัดใหญ่ ปี 2565 (วันที่ 23 - 29 ตุลาคม 2565)

### สถานการณ์โรคไข้หวัดใหญ่ประเทศไทย

ตั้งแต่วันที่ 1 มกราคม-25 ตุลาคม 2565 พบผู้ป่วยโรคไข้หวัดใหญ่ 54,664 ราย อัตราป่วย 82.61 ต่อประชากรแสนคน มีรายงานผู้เสียชีวิต 1 ราย คิดเป็นอัตราตาย 0.002ต่อประชากรแสนคน อัตราส่วนเพศหญิงต่อเพศชาย 1:1.01 พบมากที่สุดในกลุ่มอายุ 0-4 ปี ร้อยละ 20.41 รองลงมาคือ กลุ่มอายุ 15-24 ปี ร้อยละ 15.82 และกลุ่มอายุ 25-34 ปี ร้อยละ 13.78 ตามลำดับ (หมายเหตุ: สถานการณ์ประเทศในเว็บไซต์กองระบาดวิทยา ณ วันที่ 30 ตุลาคม 2565 ยังไม่อัปเดตอันดับภาคที่มีอัตราป่วยสูงสุด และจังหวัดที่มีอัตราป่วยสูงสุดในประเทศ)

### สถานการณ์โรคไข้หวัดใหญ่เขตสุขภาพที่ 9

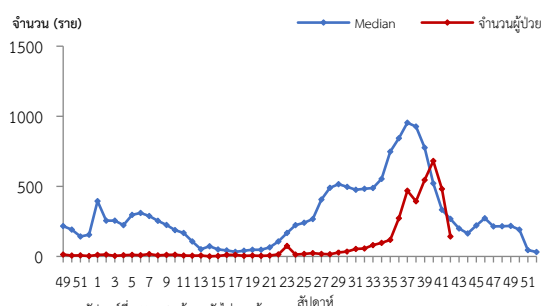
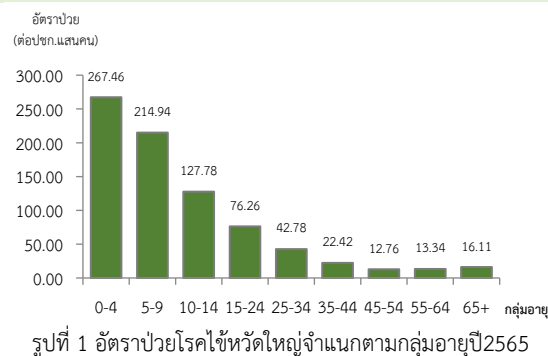
ตั้งแต่วันที่ 1 มกราคม -22 ตุลาคม 2565 พบผู้ป่วย 3,801 ราย อัตราป่วย 56.08 ต่อประชากรแสนคน ไม่มีรายงานผู้เสียชีวิต อัตราส่วนเพศหญิงต่อเพศชาย 1:1.16 พบมากที่สุดในกลุ่มอายุ 0-4 ปี อัตราป่วย 267.46 ต่อประชากรแสนคน รองลงมาคือกลุ่มอายุ 5-9 ปี อัตราป่วย 214.94 ต่อประชากรแสนคน และกลุ่มอายุ 10-14 ปี อัตราป่วย 127.78 ต่อประชากรแสนคน ตามลำดับดังรูปที่ 1

เปรียบเทียบผู้ป่วยโรคไข้หวัดใหญ่ปี 2565 กับค่ามัธยฐาน 5 ปีย้อนหลัง (2560-2564) พบความผิดปกติของการเกิดโรค โดยจำนวนผู้ป่วยมีแนวโน้มเพิ่มสูงขึ้นอย่างต่อเนื่องตั้งแต่สัปดาห์ที่ 29 แต่ยังคงต่ำกว่าค่ามัธยฐาน ต่อมาพบว่าจำนวนผู้ป่วยมากกว่าค่ามัธยฐาน 5 ปีย้อนหลังในสัปดาห์ที่ 40 ดังรูปที่ 2 และพบจังหวัดมีค่าสัดส่วน ILI สูงกว่าร้อยละ 5 จำนวน 1 จังหวัดได้แก่ จังหวัดบุรีรัมย์ ตั้งแต่สัปดาห์ที่ 14 สำหรับจังหวัดนครราชสีมาสูงมาตั้งแต่สัปดาห์ที่ 35 ซึ่งสัปดาห์ที่ 42 มีแนวโน้มลดลง อาจเนื่องจากข้อมูลเข้ามายังไม่ครบ ดังรูปที่ 3

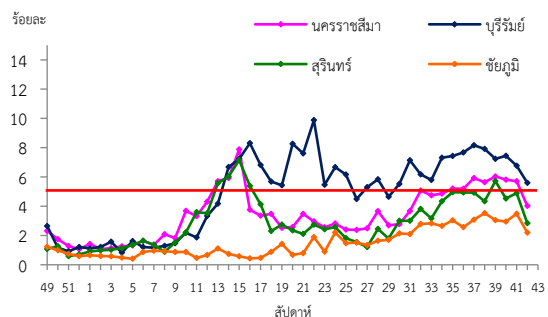
จังหวัดที่มีอัตราป่วยโรคไข้หวัดใหญ่สูงสุดคือ จังหวัดนครราชสีมา 81.77 ต่อประชากรแสนคน รองลงมาคือ จังหวัดบุรีรัมย์ 53.36 ต่อประชากรแสนคน จังหวัดสุรินทร์ 47.45 ต่อประชากรแสนคน และจังหวัดชัยภูมิ 12.39 ต่อประชากรแสนคน รายละเอียดดังตารางที่ 1 เมื่อจำแนกอัตราป่วยโรคไข้หวัดใหญ่ระดับอำเภอพบว่าอำเภอที่มีอัตราป่วยสูงสุดคือ อำเภอบัวใหญ่ จังหวัดนครราชสีมา 485.99 ต่อประชากรแสนคน รองลงมาคือ อำเภอแคนดง จังหวัดบุรีรัมย์ 312.02 ต่อประชากรแสนคน และอำเภอสีดา จังหวัดนครราชสีมา 275.46 ต่อประชากรแสนคน ตามลำดับดังตารางที่ 2

### ข้อเสนอแนะ

1. โรคไข้หวัดใหญ่เป็นโรคที่มีวิธีการป้องกันและวิธีการรักษาที่มีประสิทธิภาพแต่ต้องเฝ้าระวังในกลุ่มผู้สูงอายุอย่างเข้มข้นเนื่องจากเป็นกลุ่มที่มีอัตราป่วยต่ำแต่มีอัตราป่วยตายสูง โดยเฉพาะกลุ่มผู้สูงอายุที่ไม่มีโรคประจำตัวด้วยโรคเรื้อรังซึ่งไม่ได้รับวัคซีนป้องกันโรคไข้หวัดใหญ่
2. เฝ้าระวังผู้ป่วยที่มีอาการ ILI โดยเฉพาะกลุ่มผู้สูงอายุถ้าพบผู้ป่วยที่มีอาการเข้าได้กับโรคไข้หวัดใหญ่ต้องตรวจทางห้องปฏิบัติการด้วย Rapid test และให้ยา Oseltamivir
3. ในสถานที่ที่มีคนอยู่หนาแน่นและพักค้าง เช่น เรือนจำ ค่ายทหาร โรงเรียน การเข้าค่ายพักแรม ควรมีการคัดกรองผู้ที่มีอาการคล้ายไข้หวัดใหญ่ หากพบผู้ป่วยต้องมีการแยกผู้ป่วยทันที
4. เมื่อมีผู้ป่วยโรคไข้หวัดใหญ่จะต้องดำเนินการสอบสวนโรคเฉพาะรายทุกราย และค้นหาผู้ป่วยเพิ่มเติมในพื้นที่
5. ผู้ป่วยยืนยันไข้หวัดใหญ่เสียชีวิตต้องมีผลทางห้องปฏิบัติการยืนยันเชื้อก่อโรคทุกราย (รวมทั้ง Rapid test)



รูปที่ 2 จำนวนผู้ป่วยโรคไข้หวัดใหญ่จำแนกรายสัปดาห์ ปี 2565 เปรียบเทียบค่ามัธยฐาน 5 ปีย้อนหลัง (2560-2564)



รูปที่ 3 สัดส่วน ILI ต่อผู้ป่วยนอก แยกรายจังหวัดเขตสุขภาพที่ 9 ที่มี: ระบบเฝ้าระวังกลุ่มอาการคล้ายไข้หวัดใหญ่ กองระบาดวิทยา กรมควบคุมโรคข้อมูล ณ วันที่ 30 ตุลาคม 2565

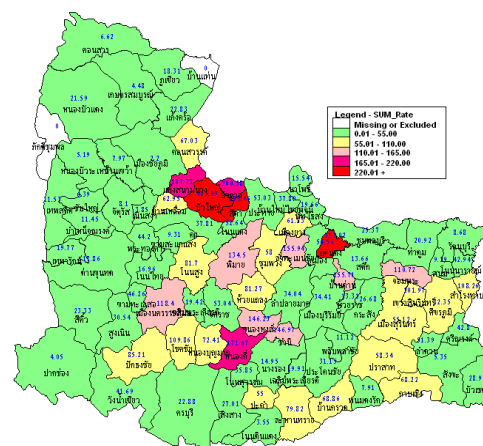
ตารางที่ 1 อัตราป่วยโรคไข้หวัดใหญ่ ปี 2565 และปี 2564 เปรียบเทียบช่วงเวลาเดียวกันแยกรายจังหวัด

จังหวัด	ปี 2565 (1 ม.ค.-22 ต.ค.65)		ปี 2564 (1 ม.ค.-22 ต.ค.64)		อัตราป่วย 65/64 (เท่า)
	Pt. (ราย)	อัตราป่วย*	Pt. (ราย)	อัตราป่วย*	
นครราชสีมา	2,154	81.77	318	12.01	6.75
บุรีรัมย์	843	53.36	325	20.37	1.96
สุรินทร์	663	47.45	206	14.74	3.21
ชัยภูมิ	141	12.39	74	6.50	1.91

หมายเหตุ \* อัตราป่วยต่อประชากรแสนคน

ตารางที่ 2 อัตราป่วยโรคไข้หวัดใหญ่สูงสุด 10 อันดับแรกปี 2565เขตสุขภาพที่ 9

อัตราป่วยสะสม 10 อันดับแรก ระหว่างวันที่ 1 ม.ค. - 22 ต.ค. 2565				
ลำดับ	อำเภอ	จังหวัด	Pt.ราย	อัตราป่วย*
1	บัวใหญ่	นครราชสีมา	394	485.99
2	แคนดง	บุรีรัมย์	101	312.02
3	สีดา	นครราชสีมา	61	275.46
4	บัวลาย	นครราชสีมา	48	200.58
5	แก้งสนามนาง	นครราชสีมา	69	187.73
6	หนองกี่	บุรีรัมย์	121	171.67
7	ลำทะเมนชัย	นครราชสีมา	51	155.94
8	บ้านด่าน	บุรีรัมย์	48	155.71
9	ขำนิ	บุรีรัมย์	52	146.97
10	หนองหงส์	บุรีรัมย์	73	146.23



รูปที่ 4 อัตราป่วยโรคไข้หวัดใหญ่ ปี 2565 จำแนกรายอำเภอ ในเขตสุขภาพที่ 9

## โรคตับอักเสบรวมปี 2565 (วันที่ 23 - 29 ตุลาคม 2565)

### สถานการณ์โรคตับอักเสบรวม ประเทศไทย

ตั้งแต่วันที่ 1 มกราคม -25 ตุลาคม 2565 พบผู้ป่วยโรคตับอักเสบรวม 6,339 ราย อัตราป่วย 9.58 ต่อประชากรแสนคน ไม่มีรายงานผู้เสียชีวิต พบมากที่สุด คือตับอักเสบปี 4,101 ราย อัตราป่วย 6.20 ต่อประชากรแสนคน รองลงมาคือ ตับอักเสบไม่ทราบชนิด 1,494 ราย อัตราป่วย 2.26 ต่อประชากรแสนคน ตับอักเสบซี 483 ราย อัตราป่วย 0.73 ต่อประชากรแสนคน ตับอักเสบเอ 213 ราย อัตราป่วย 0.32 ต่อประชากรแสนคน ตับอักเสบดี -30 ราย อัตราป่วย 0.05 ต่อประชากรแสนคน และตับอักเสบอี 18 ราย อัตราป่วย 0.03 ต่อประชากรแสนคน ตามลำดับ

### สถานการณ์โรคตับอักเสบรวม เขตสุขภาพที่ 9

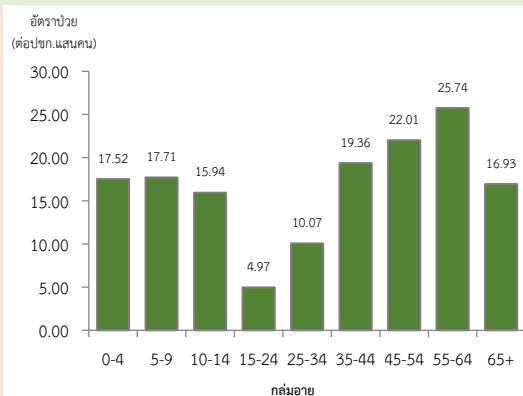
ตั้งแต่วันที่ 1 มกราคม -22 ตุลาคม 2565 พบผู้ป่วย 1,146 ราย อัตราป่วย 17.07 ต่อประชากรแสนคนไม่มีรายงานผู้เสียชีวิต อัตราส่วนเพศหญิงต่อเพศชาย 1:1.37 ชนิดของตับอักเสบที่พบมากที่สุด 3 อันดับแรก คือ ตับอักเสบปี 672 ราย อัตราป่วย 10.01 ต่อประชากรแสนคน รองลงมาคือ ตับอักเสบไม่ทราบชนิด 410 ราย อัตราป่วย 6.11 ต่อประชากรแสนคน และตับอักเสบซี 47 ราย อัตราป่วย 0.70 ต่อประชากรแสนคน พบมากที่สุดในกลุ่มอายุ 55-64 ปี อัตราป่วย 25.74 ต่อประชากรแสนคน รองลงมาคือกลุ่มอายุ 45-54 ปี อัตราป่วย 22.01 ต่อประชากรแสนคนและกลุ่มอายุ 35-44 ปี อัตราป่วย 19.36 ต่อประชากรแสนคน ตามลำดับดังรูปที่ 1

เปรียบเทียบจำนวนผู้ป่วยโรคตับอักเสบรวมปี 2565 กับค่ามัธยฐาน 5 ปีย้อนหลัง (2560-2564) พบความผิดปกติของการเกิดโรคใน 2 ช่วงเวลา โดยจำนวนผู้ป่วยมากกว่าค่ามัธยฐาน 5 ปีย้อนหลังในช่วงสัปดาห์ที่ 2-9 ต่อมาจำนวนผู้ป่วยลดลงใกล้เคียงกับค่ามัธยฐาน และเพิ่มสูงขึ้นมากกว่าค่ามัธยฐานอีกครั้งในช่วงสัปดาห์ที่ 31-38 ดังรูปที่ 2

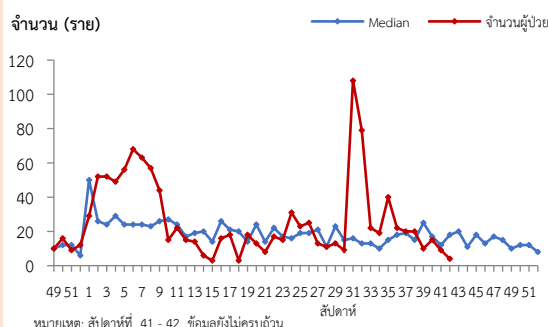
จังหวัดที่มีอัตราป่วยโรคตับอักเสบรวมสูงสุดคือจังหวัดบุรีรัมย์ 49.25 ต่อประชากรแสนคน รองลงมาคือ จังหวัดสุรินทร์ 8.16 ต่อประชากรแสนคน จังหวัดชัยภูมิ 7.48 ต่อประชากรแสนคน และจังหวัดนครราชสีมา 6.38 ต่อประชากรแสนคน รายละเอียดดังตารางที่ 1 เมื่อจำแนกอัตราป่วยโรคตับอักเสบรวมในระดับอำเภอพบว่าอำเภอที่มีอัตราป่วยสูงที่สุดคือ อำเภอประโคนชัย จังหวัดบุรีรัมย์ 245.48 ต่อประชากรแสนคน รองลงมาคืออำเภอนางรอง จังหวัดบุรีรัมย์ 59.78 ต่อประชากรแสนคน และอำเภอเมือง จังหวัดบุรีรัมย์ 56.60 ต่อประชากรแสนคนตามลำดับรายละเอียดดังตารางที่ 2

### ข้อเสนอแนะ

1. แนะนำเรื่องอนามัยส่วนบุคคล เช่น การล้างมือให้สะอาด ก่อนทำสิ่งใด หลังการขับถ่าย การประกอบอาหารถูกหลักอนามัยเลือกรับประทานอาหารที่สุก น้ำดื่มที่สะอาด เป็นต้น
2. หลีกเลี่ยงการรับ การสัมผัสเลือด น้ำเหลือง สารคัดหลั่งของผู้อื่น ไม่ใช่เข็มหรือของมีคมของใช้ส่วนตัวร่วมกับผู้อื่น
3. การมีเพศสัมพันธ์ควรสวมถุงยางอนามัยทุกครั้ง
4. ฉีดวัคซีนป้องกันไวรัสตับอักเสบบีในกลุ่มทารกแรกคลอดทุกราย หรือเป็นการฉีดกระตุ้นให้กลุ่มเด็กทั่วไป เพื่อเสริมสร้างภูมิคุ้มกัน และเด็กโต วัยรุ่น ผู้ใหญ่ ที่เคยติดเชื้อไวรัสตับอักเสบบีมาแล้วและฉีดวัคซีนป้องกัน ไวรัสตับอักเสบบี เอ กรณีมีการระบาดในโรงเรียน เป็นต้น



รูปที่ 1 อัตราป่วยโรคตับอักเสบรวมจำแนกตามกลุ่มอายุปี 2565



รูปที่ 2 จำนวนผู้ป่วยโรคตับอักเสบรวมจำแนกรายสัปดาห์ปี 2565 เปรียบเทียบค่ามัธยฐาน 5 ปี ย้อนหลัง (2560-2564)

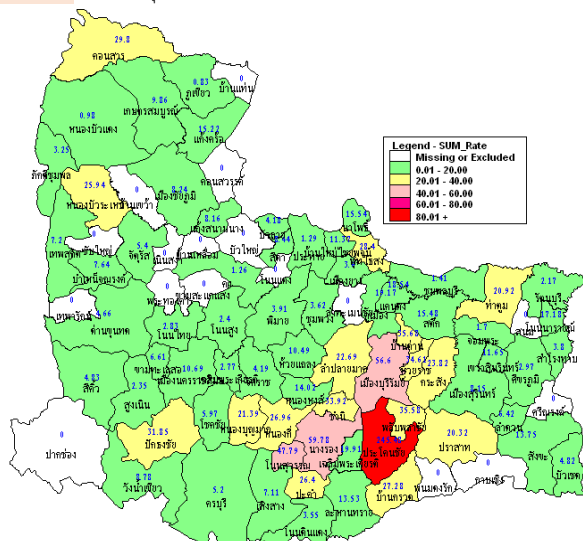
ตารางที่ 1 อัตราป่วยโรคตับอักเสบรวมปี 2565 และปี 2564 เปรียบเทียบช่วงเวลาเดียวกันแยกรายจังหวัด

จังหวัด	ปี 2565 (1 ม.ค.- 22 ต.ค.65)		ปี 2564 (1 ม.ค.- 22 ต.ค.64)		อัตราป่วยปี 65/64 (เท่า)
	Pt. (ราย)	อัตราป่วย*	Pt. (ราย)	อัตราป่วย*	
บุรีรัมย์	778	49.25	458	28.71	1.70
สุรินทร์	114	8.16	64	4.58	1.78
ชัยภูมิ	85	7.48	118	10.37	0.72
นครราชสีมา	169	6.38	119	4.49	1.42

หมายเหตุ \* อัตราป่วยต่อประชากรแสนคน

ตารางที่ 2 อัตราป่วยโรคตับอักเสบรวมสูงที่สุด 10 อันดับแรกปี 2565 เขตสุขภาพที่ 9

อัตราป่วยสะสม 10 อันดับแรก ระหว่างวันที่ 1 ม.ค. - 22 ต.ค. 2565				
ลำดับ	อำเภอ	จังหวัด	Pt. ราย	อัตราป่วย*
1	ประโคนชัย	บุรีรัมย์	331	245.48
2	นางรอง	บุรีรัมย์	68	59.78
3	เมืองบุรีรัมย์	บุรีรัมย์	125	56.60
4	โนนสุวรรณ	บุรีรัมย์	12	47.79
5	บ้านด่าน	บุรีรัมย์	11	35.68
6	พลับพลาชัย	บุรีรัมย์	16	35.58
7	ห้วยราช	บุรีรัมย์	13	34.61
8	ชำนิ	บุรีรัมย์	12	33.92
9	ปักธงชัย	นครราชสีมา	37	31.85
10	คอนสาร	ชัยภูมิ	18	29.80



รูปที่ 3 อัตราป่วยโรคตับอักเสบรวมปี 2565 จำแนกรายอำเภอ ในเขตสุขภาพที่ 9

## โรคมือ เท้า ปาก ปี 2565 (วันที่ 23 - 29 ตุลาคม 2565)

### สถานการณ์โรคมือ เท้า ปากประเทศไทย

ตั้งแต่วันที่ 1 มกราคม – 25 ตุลาคม 2565 พบผู้ป่วย 87,379 ราย อัตราป่วย 132.05 ต่อประชากรแสนคน ไม่มีรายงานผู้เสียชีวิต อัตราส่วนเพศหญิงต่อเพศชาย 1:1.28 พบมากที่สุดในกลุ่มอายุ 0-4 ปี ร้อยละ 79.60 รองลงมาคือ อายุ 5 ปี ร้อยละ 9.86 และอายุ 6 ปี ร้อยละ 4.38 ตามลำดับ (หมายเหตุ: สถานการณ์ประเทศในเว็บไซต์กองระบาดวิทยา ณ วันที่ 30 ตุลาคม 2565 ยังไม่อัปเดตอันดับภาคที่มีอัตราป่วยสูงสุดและจังหวัดที่มีอัตราป่วยสูงสุดในประเทศ)

### สถานการณ์โรคมือ เท้า ปากเขตสุขภาพที่ 9

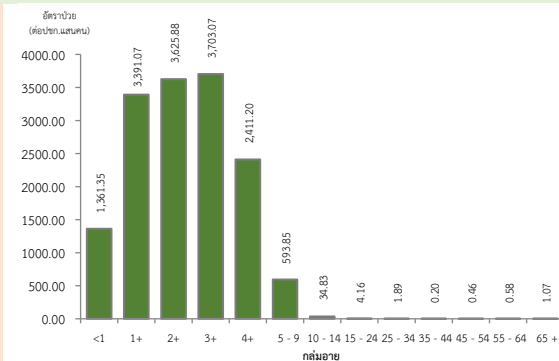
ตั้งแต่วันที่ 1 มกราคม – 22 ตุลาคม 2565 พบผู้ป่วย 12,901 ราย อัตราป่วย 190.33 ต่อประชากรแสนคน ไม่มีรายงานผู้เสียชีวิต อัตราส่วนเพศหญิงต่อเพศชาย 1: 1.27 พบมากที่สุดในอายุ 3 ปี อัตราป่วย 3,703.07 ต่อประชากรแสนคน รองลงมาคือ อายุ 2 ปี อัตราป่วย 3,625.88 ต่อประชากรแสนคน และอายุ 1 ปี อัตราป่วย 3,391.07 ต่อประชากรแสนคน ดังรูปที่ 1

เปรียบเทียบจำนวนผู้ป่วยโรคมือ เท้า ปากปี 2565 กับค่ามัธยฐาน 5 ปีย้อนหลัง (2560-2564) พบความผิดปกติของการเกิดโรคโดยมีจำนวนผู้ป่วยโรคมือ เท้า ปากเพิ่มขึ้นอย่างต่อเนื่องตั้งแต่สัปดาห์ที่ 24 และมากกว่าค่ามัธยฐานตั้งแต่สัปดาห์ที่ 29-40 แต่พบว่าการเกิดโรคนั้นแนวโน้มลดลงอย่างต่อเนื่องดังรูปที่ 2

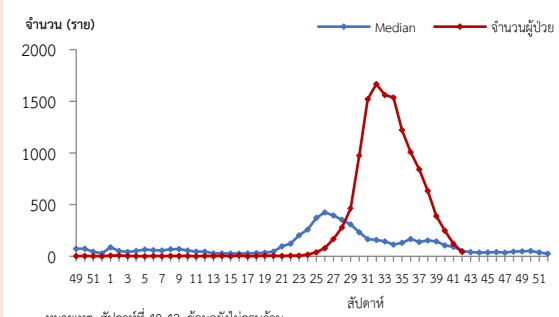
จังหวัดที่มีอัตราป่วยโรคมือเท้าปากสูงสุดคือ จังหวัดสุรินทร์ 298.79 ต่อประชากรแสนคน รองลงมาคือ จังหวัดบุรีรัมย์ 184.14 ต่อประชากรแสนคน จังหวัดนครราชสีมา 170.64 ต่อประชากรแสนคน และจังหวัดชัยภูมิ 119.68 ต่อประชากรแสนคน รายละเอียดดังตารางที่ 1 เมื่อจำแนกอัตราป่วยโรคมือ เท้า ปากในระดับอำเภอพบว่าอำเภอที่มีอัตราป่วยสูงสุดคืออำเภอเขวาสินรินทร์ จังหวัดสุรินทร์ 690.50 ต่อประชากรแสนคน รองลงมาคือ อำเภอพนมดงรัก จังหวัดสุรินทร์ 556.26 ต่อประชากรแสนคน และอำเภอบัวเขต จังหวัดสุรินทร์ 486.25 ต่อประชากรแสนคน ตามลำดับ ดังตารางที่ 2

#### ข้อเสนอแนะ

1. ครูพี่เลี้ยงคัดกรองนักเรียนทุกเช้าก่อนเข้าเรียน หากพบเด็กป่วยให้แจ้งผู้ปกครองรับเด็กไปพบแพทย์หรือเจ้าหน้าที่สาธารณสุข และแจ้งเจ้าหน้าที่สาธารณสุขที่รับผิดชอบเมื่อพบนักเรียนที่มีอาการสงสัยโรคมือ เท้า ปาก
2. สอนเด็กล้างมืออย่างถูกวิธี และจัดให้มีจุดล้างมือพร้อมสบู่หรือเจลล้างมือรวมถึงทำความสะอาดเครื่องนอน ของเล่น และอุปกรณ์ที่ใช้ส่วนรวมเป็นประจำ
3. ผู้ปกครองควรหมั่นสังเกตอาการบุตรหลานอย่างใกล้ชิด หากมีอาการใช้ร่วมกับแผลในปาก โดยอาจมีหรือไม่มีตุ่มน้ำที่มือหรือเท้าก็ได้ บางรายอาจมีเฉพาะใช้ ควรรีบพาไปพบแพทย์และให้หยุดเรียนจนกว่าจะหายเป็นปกติ และไม่ควรคลุกคลีกับคนอื่นในครอบครัว หลีกเลี่ยงการพาบุตรหลานที่มีอาการป่วยไปในที่ชุมชน เช่น สนามเด็กเล่น บ้านบอล ตลาด ห้างสรรพสินค้า เป็นต้น เพื่อลดการแพร่กระจายเชื้อและป้องกันการระบาดในชุมชน



รูปที่ 1 อัตราป่วยโรคมือ เท้า ปาก จำแนกตามกลุ่มอายุปี 2565



รูปที่ 2 จำนวนผู้ป่วยโรคมือ เท้า ปาก จำแนกรายสัปดาห์ปี 2565 เปรียบเทียบค่ามัธยฐาน 5 ปีย้อนหลัง (2560-2564)

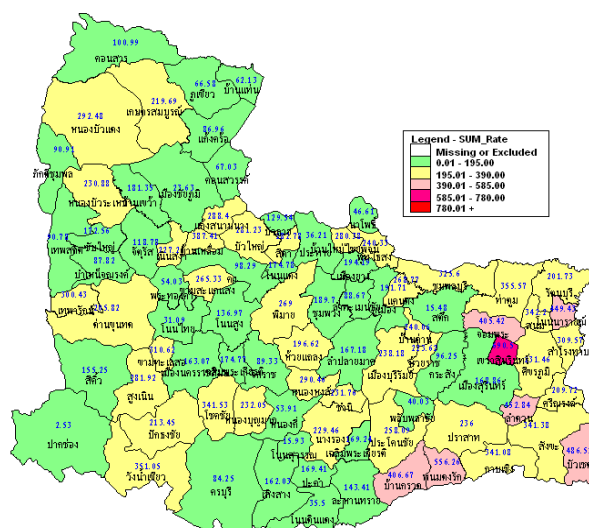
ตารางที่ 1 อัตราป่วยโรคมือ เท้า ปาก ปี 2565 และปี 2564 เปรียบเทียบช่วงเวลาเดียวกันแยกรายจังหวัด

จังหวัด	ปี 2565 (1 ม.ค.-22 ต.ค.65)		ปี 2564 (1 ม.ค.-22 ต.ค.64)		อัตราป่วยปี 65/64 (เท่า)
	Pt. (ราย)	อัตราป่วย*	Pt. (ราย)	อัตราป่วย*	
สุรินทร์	4,112	298.79	75	5.37	54.79
บุรีรัมย์	2,909	184.14	223	13.98	13.04
นครราชสีมา	4,518	170.64	987	37.28	4.58
ชัยภูมิ	1,362	119.68	271	23.81	5.03

หมายเหตุ \* อัตราป่วยต่อประชากรแสนคน

ตารางที่ 2 อัตราป่วยโรคมือ เท้า ปากสูงที่สุด 10 อันดับแรกปี 2565 เขตสุขภาพที่ 9

ลำดับ	อำเภอ	จังหวัด	Pt. ราย	อัตราป่วย*
1	เขวาสินรินทร์	สุรินทร์	237	690.50
2	พนมดงรัก	สุรินทร์	211	556.26
3	บัวเขต	สุรินทร์	202	486.52
4	ลำดวน	สุรินทร์	141	452.84
5	โนนนารายณ์	สุรินทร์	157	449.43
6	บ้านกรวด	บุรีรัมย์	313	406.67
7	จอมพระ	สุรินทร์	238	405.42
8	บ้านเหลื่อม	นครราชสีมา	80	387.41
9	ท่าตูม	สุรินทร์	340	355.57
10	วังน้ำเขียว	นครราชสีมา	160	351.05



รูปที่ 3 อัตราป่วยโรคมือ เท้า ปากปี 2565 จำแนกรายอำเภอ ในเขตสุขภาพที่ 9

## โรคตาแดง ปี 2565 (วันที่ 23 - 29 ตุลาคม 2565)

### สถานการณ์โรคตาแดงประเทศไทย

ตั้งแต่วันที่ 1 มกราคม – 25 ตุลาคม 2565 พบผู้ป่วย 26,419 ราย อัตราป่วย 39.93 ต่อประชากรแสนคน ไม่มีรายงานผู้เสียชีวิต อัตราส่วนเพศชายต่อเพศหญิง 1: 1.15 พบมากที่สุดในกลุ่มอายุ 45-54 ปี ร้อยละ 16.70 รองลงมา คือ กลุ่มอายุ 55-64 ปี ร้อยละ 16.27 และกลุ่มอายุ 65 ปีขึ้นไป ร้อยละ 15.90 (หมายเหตุ: ณ วันที่ 30 ตุลาคม 2565 สถานการณ์ประเทศในเว็บไซต์กองระบาดวิทยายังไม่อัปเดตอันดับภาคที่มีอัตราป่วยสูงสุด และจังหวัดที่มีอัตราป่วยสูงสุดในประเทศ)

### สถานการณ์โรคตาแดงเขตสุขภาพที่ 9

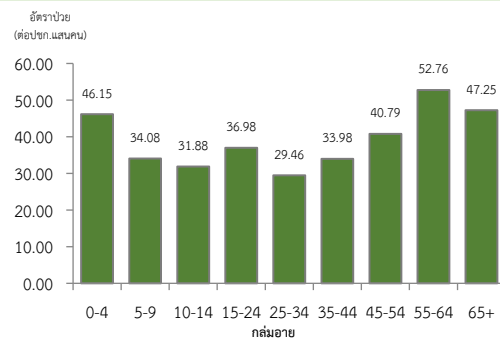
ตั้งแต่วันที่ 1 มกราคม – 22 ตุลาคม 2565 พบผู้ป่วย 2,630 ราย อัตราป่วย 38.80 ต่อประชากรแสนคน ไม่มีรายงานผู้เสียชีวิต อัตราส่วนเพศชายต่อเพศหญิง 1: 1.15 พบมากที่สุดในกลุ่มอายุ 55-64 ปี อัตราป่วย 52.76 ต่อประชากรแสนคน รองลงมา คือกลุ่มอายุ 65 ปีขึ้นไป อัตราป่วย 47.25 ต่อประชากรแสนคน และกลุ่มอายุ 0-4 ปี อัตราป่วย 46.15 ต่อประชากรแสนคน ตามลำดับ ดังรูปที่ 1

เปรียบเทียบผู้ป่วยโรคตาแดงปี 2565 กับค่ามัธยฐาน 5 ปีย้อนหลัง (2560-2564) ไม่พบความผิดปกติของการเกิดโรคในปีปัจจุบัน เนื่องจากจำนวนผู้ป่วยต่ำกว่าค่ามัธยฐาน 5 ปีย้อนหลัง และไม่มีแนวโน้มการเกิดโรคที่ชัดเจน ดังรูปที่ 2

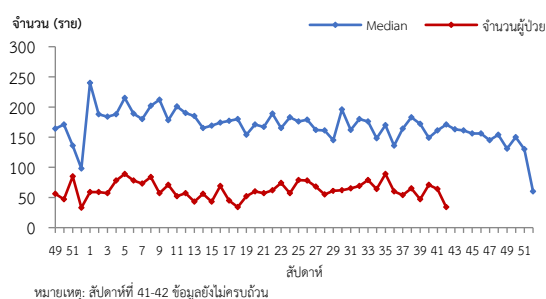
จังหวัดที่มีอัตราป่วยโรคตาแดงสูงสุด คือจังหวัดบุรีรัมย์ 60.26 ต่อประชากรแสนคน รองลงมาคือ จังหวัดสุรินทร์ 56.11 ต่อประชากรแสนคน จังหวัดชัยภูมิ 30.23 ต่อประชากรแสนคน และจังหวัดนครราชสีมา 20.88 ต่อประชากรแสนคน ตามลำดับ รายละเอียดดังตารางที่ 1 เมื่อจำแนกอัตราป่วยโรคตาแดงระดับอำเภอพบว่าอำเภอที่มีอัตราป่วยสูงสุดคือ อำเภอหนองบัวระเหว จังหวัดชัยภูมิ 254.23 ต่อประชากรแสนคน รองลงมาคือ อำเภอบ้านใหม่ไชยพจน์ จังหวัดบุรีรัมย์ 223.54 ต่อประชากรแสนคน และอำเภอขานี จังหวัดบุรีรัมย์ 161.10 ต่อประชากรแสนคน ตามลำดับ รายละเอียดดังตารางที่ 2

### ข้อเสนอแนะ

1. เมื่อมีฝุ่นละออง หรือน้ำสกปรกเข้าตา ควรล้างตาด้วยน้ำสะอาดทันที
2. เมื่อมีอาการของโรค ควรพบแพทย์เพื่อรับยาหยอดตา หรือยาป้ายตาป้องกันภาวะแทรกซ้อน โดยใช้ติดต่อกันประมาณ 7 วัน หากมีไข้ให้รับประทานยาลดไข้แก้ปวดตามอาการ
3. หมั่นล้างมือให้สะอาดด้วยสบู่บ่อยๆ
4. ไม่ควรขยี้ตา อย่าให้แมลงตอมตา และไม่ควรใช้สายตามากนัก
5. ผู้ป่วยควรนอนแยกจากคนอื่นๆ และไม่ใช้สิ่งของต่างๆ ร่วมกัน และไม่ควรร่วมในที่ที่มีคนมาก เพื่อไม่ให้โรคแพร่ระบาด
6. ถ้ามีอาการปวดตารุนแรง ตาพร่ามัว หรืออาการไม่ทุเลาภายใน 1 สัปดาห์ ต้องรีบพบแพทย์



รูปที่ 1 อัตราป่วยโรคตาแดง จำแนกตามกลุ่มอายุปี 2565



รูปที่ 2 จำนวนผู้ป่วยโรคตาแดงจำแนกรายสัปดาห์ ปี 2565 เปรียบเทียบค่ามัธยฐาน 5 ปี ย้อนหลัง (2560-2564)

ตารางที่ 1 เปรียบเทียบอัตราป่วยโรคตาแดง ปี 2565 และปี2564 ช่วงเวลาเดียวกันแยกรายจังหวัด

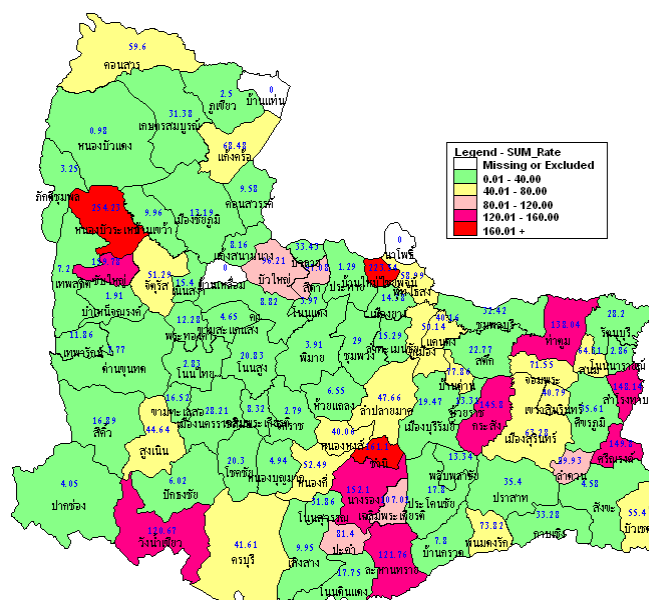
จังหวัด	ปี 2565 (1 ม.ค.– 22 ต.ค.65)		ปี 2564 (1 ม.ค.– 22 ต.ค.64)		อัตราป่วย 65/64 (เท่า)
	Pt. (ราย)	อัตราป่วย*	Pt. (ราย)	อัตราป่วย*	
	บุรีรัมย์	952	60.26	1,487	
สุรินทร์	784	56.11	744	53.24	1.05
ชัยภูมิ	344	30.23	403	35.41	0.85
นครราชสีมา	550	20.88	910	34.37	0.60

หมายเหตุ \* อัตราป่วยต่อประชากรแสนคน

ตารางที่ 2 อัตราป่วยโรคตาแดงสูงสุด 10 อันดับแรกปี 2565 เขตสุขภาพที่ 9

อัตราป่วยสะสม 10 อันดับแรก ระหว่างวันที่ 1 ม.ค. – 22 ต.ค. 2565				
ลำดับ	อำเภอ	จังหวัด	Pt.ราย	อัตราป่วย*
1	หนองบัวระเหว	ชัยภูมิ	98	254.23
2	บ้านใหม่ไชยพจน์	บุรีรัมย์	59	223.54
3	ขานี	บุรีรัมย์	57	161.10
4	ซับใหญ่	ชัยภูมิ	25	159.78
5	นางรอง	บุรีรัมย์	173	152.10
6	ศรีณรงค์	สุรินทร์	70	149.80
7	ลำโรงทับ	สุรินทร์	78	148.14
8	กระสัง	บุรีรัมย์	153	145.80
9	ท่าตูม	สุรินทร์	132	138.04
10	ละหานทราย	บุรีรัมย์	90	121.76

นางสาวกัญญรัตน์ สระแก้ว นักวิชาการสถิติชำนาญการ/ผู้จัดทำ  
นางนันทนาแต่ประเสริฐ นักวิชาการสาธารณสุขชำนาญการพิเศษ/ผู้ตรวจทาน



รูปที่ 3 อัตราป่วยโรคตาแดง ปี 2565 จำแนกรายอำเภอ ในเขตสุขภาพที่ 9