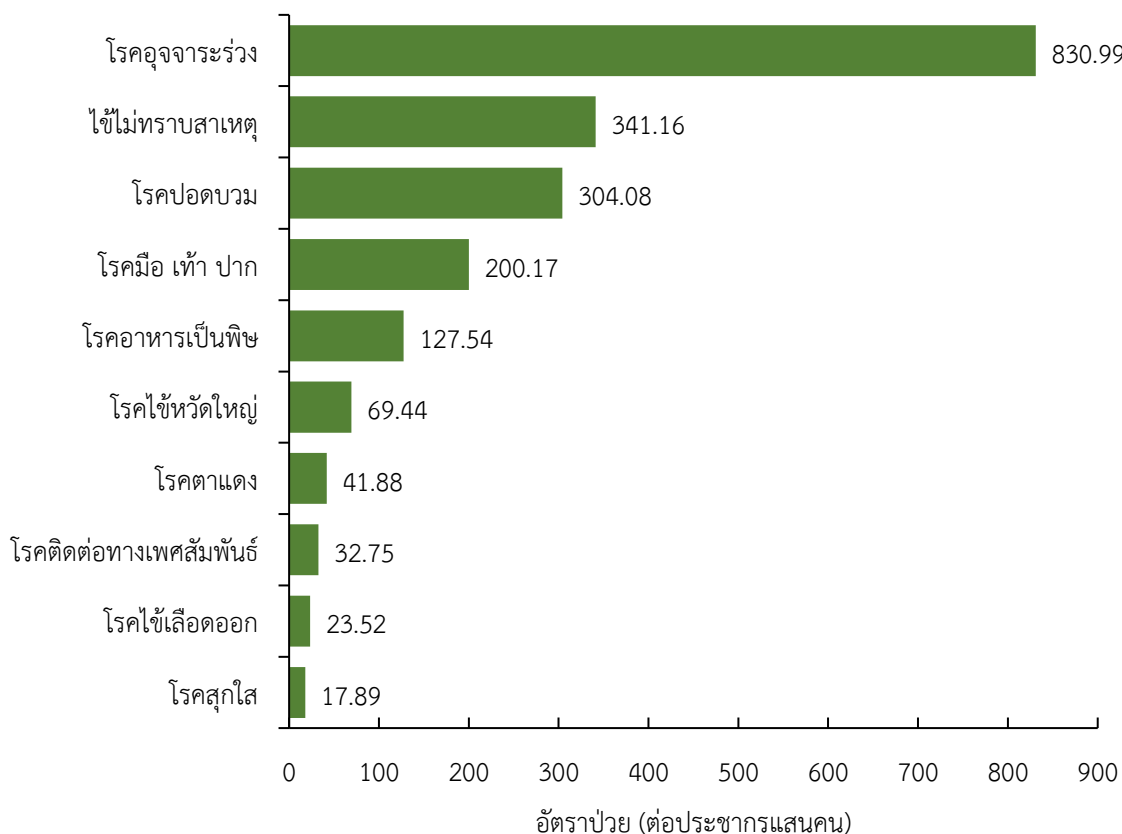


## สถานการณ์โรคสำคัญที่เฝ้าระวังทางระบาดวิทยาในพื้นที่เขตสุขภาพที่ 9 สัปดาห์ที่ 45 ปี พ.ศ. 2565 (วันที่ 6 - 12 พฤศจิกายน พ.ศ. 2565)

การวิเคราะห์สถานการณ์โรคที่สำคัญในพื้นที่เขตสุขภาพที่ 9 ใช้ข้อมูลสะสมตั้งแต่สัปดาห์ที่ 1-44 (วันที่ 1 มกราคม - 5 พฤศจิกายน พ.ศ. 2565) โดยเขตสุขภาพที่ 9 ได้รับรายงานผู้ป่วยในระบบเฝ้าระวัง 506 จากเครือข่าย 4 จังหวัด (นครราชสีมา ชัยภูมิ สุรินทร์ และบุรีรัมย์) มีรายงานผู้เสียชีวิตโรคไข้เลือดออก 1 ราย (จังหวัดบุรีรัมย์ 1 ราย) และผู้เสียชีวิตโรคเลปโตสไปโรสิส 3 ราย (จังหวัดสุรินทร์ 3 ราย)

### 10 อันดับโรคที่มีอัตราป่วยต่อประชากรแสนคนสูงสุด

10 อันดับโรคที่มีอัตราป่วยต่อประชากรแสนคนสูงสุด คือ โรคอุจจาระร่วง 830.99 ต่อประชากรแสนคน ไข้ไม่ทราบสาเหตุ 341.16 ต่อประชากรแสนคน โรคปอดบวม 304.08 ต่อประชากรแสนคน โรคมือ เท้า ปาก 200.17 ต่อประชากรแสนคน โรคอาหารเป็นพิษ 127.54 ต่อประชากรแสนคน โรคไข้หวัดใหญ่ 69.44 ต่อประชากรแสนคน โรคตาแดง 41.88 ต่อประชากรแสนคน โรคติดต่อทางเพศสัมพันธ์ 32.75 ต่อประชากรแสนคน โรคไข้เลือดออก 23.52 ต่อประชากรแสนคน และโรคสุกใส 17.89 ต่อประชากรแสนคน ตามลำดับ ดังรูปที่ 1



รูปที่ 1 10 อันดับโรคที่มีอัตราป่วยต่อประชากรแสนคนสูงสุดในพื้นที่เขตสุขภาพที่ 9  
ที่มา: รายงาน 506 สำนักงานสาธารณสุขจังหวัดในพื้นที่ ข้อมูล ณ วันที่ 10 พฤศจิกายน พ.ศ. 2565

**โรคที่เป็นปัญหาทางสาธารณสุขในพื้นที่เขตสุขภาพที่ 9 มีดังนี้**

## สถานการณ์ทางระบาดวิทยา โรคอาหารเป็นพิษ ปี พ.ศ. 2565 สัปดาห์ที่ 45

### สถานการณ์โรคอาหารเป็นพิษ ประเทศไทย

ตั้งแต่วันที่ 1 มกราคม – 7 พฤศจิกายน พ.ศ. 2565 มีผู้ป่วยโรคอาหารเป็นพิษ จำนวน 58,504 ราย อัตราป่วย 88.41 ต่อประชากรแสนคน ไม่มีรายงานผู้เสียชีวิต อัตราส่วนเพศชายต่อเพศหญิง 1: 1.70 พบมากที่สุดในกลุ่มอายุ 15-24 ปี ร้อยละ 14.90 รองลงมาคือ กลุ่มอายุ 25-34 ปี ร้อยละ 14.67 และกลุ่มอายุ 65 ปีขึ้นไป ร้อยละ 12.60 ตามลำดับ (หมายเหตุ: สถานการณ์ประเทศในเว็บไซต์กองระบาดวิทยา ณ วันที่ 10 พฤศจิกายน พ.ศ. 2565 ยังไม่อัปเดตอันดับภาคที่มีอัตราป่วยสูงสุด และจังหวัดที่มีอัตราป่วยสูงสุดในประเทศ)

### สถานการณ์โรคอาหารเป็นพิษเขตสุขภาพที่ 9

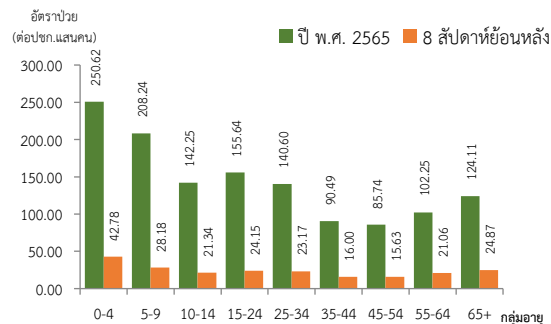
ปี พ.ศ. 2565 (วันที่ 1 มกราคม – 5 พฤศจิกายน พ.ศ. 2565) พบผู้ป่วยสะสม 8,561 ราย อัตราป่วย 127.54 ต่อประชากรแสนคน ไม่มีรายงานผู้เสียชีวิต โดยสถานการณ์โรค 8 สัปดาห์ที่ผ่านมา (สัปดาห์ที่ 37-44) พบผู้ป่วย 1,474 ราย อัตราป่วย 21.96 ต่อประชากรแสนคน อัตราส่วนเพศชายต่อเพศหญิง 1: 2.04 พบมากที่สุดในกลุ่มอายุ 0-4 ปี อัตราป่วย 42.78 ต่อประชากรแสนคน รองลงมาคือ กลุ่มอายุ 5-9 ปี อัตราป่วย 28.18 ต่อประชากรแสนคน และกลุ่มอายุ 65 ปีขึ้นไป อัตราป่วย 24.87 ต่อประชากรแสนคน ดังรูปที่ 1

เปรียบเทียบจำนวนผู้ป่วยโรคอาหารเป็นพิษ ปี พ.ศ. 2565 กับค่ามัธยฐาน 5 ปีย้อนหลัง (พ.ศ. 2560-2564) พบความผิดปกติของการเกิดโรคมึ่นแนวโน้มผู้ป่วยเพิ่มสูงขึ้นตั้งแต่สัปดาห์ที่ 16 โดยในช่วงสัปดาห์ที่ 31-36 มีจำนวนผู้ป่วยมากกว่าค่ามัธยฐาน 5 ปีย้อนหลัง และลดลงต่ำกว่าค่ามัธยฐานตั้งแต่สัปดาห์ที่ 37 จนถึงปัจจุบัน ดังรูปที่ 2

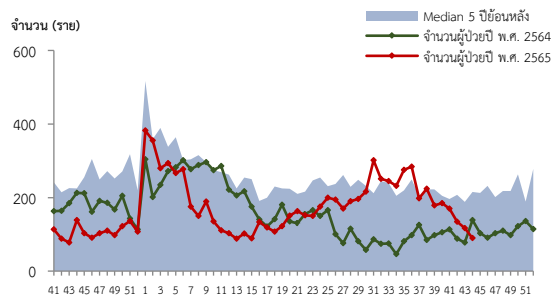
สถานการณ์จำแนกพื้นที่ 8 สัปดาห์ย้อนหลังพบว่าจังหวัดที่มีอัตราป่วยสูงสุด คือ จังหวัดสุรินทร์ 34.44 ต่อประชากรแสนคน รองลงมาคือ จังหวัดบุรีรัมย์ 24.12 ต่อประชากรแสนคน จังหวัดนครราชสีมา 18.75 ต่อประชากรแสนคน และจังหวัดชัยภูมิ 13.72 ต่อประชากรแสนคน รายละเอียดดังตารางที่ 1 อำเภอที่มีอัตราป่วยสูงที่สุดคือ อำเภอแคนดง จังหวัดบุรีรัมย์ 129.75 ต่อประชากรแสนคน รองลงมาคือ อำเภอบ้านใหม่ไชยพจน์ จังหวัดบุรีรัมย์ 90.93 ต่อประชากรแสนคน และอำเภอสำโรงทาบ จังหวัดสุรินทร์ 85.47 ต่อประชากรแสนคน ตามลำดับ รายละเอียดดังตารางที่ 2

### ข้อเสนอแนะ

1. ป้องกันอาหารไม่ให้เกิดการปนเปื้อน โดยการให้ความรู้แก่ผู้ปรุงในด้านวิธีการประกอบอาหาร การเก็บอาหารและพฤติกรรมอนามัยส่วนบุคคล
2. ใช้มาตรการป้องกันโดยใช้กฎหมายหลัก 10 ประการ ในการเตรียมอาหารที่ปลอดภัย ได้แก่ เลือกอาหารที่ผ่านการเตรียมเป็นอย่างดี ปรุงอาหารที่สุก ควรกินอาหารที่สุกใหม่ๆ ระวังอาหารที่ปรุงสุกแล้วอย่าให้มีการปนเปื้อน อาหารที่ค้างมือต้องทำให้สุกใหม่ก่อนรับประทาน แยกอาหารดิบและอาหารสุก ให้ระมัดระวังการปนเปื้อน ล้างมือก่อนจับต้องอาหารเข้าสู่ปาก ให้พิถีพิถันเรื่องความสะอาดของห้องครัว เก็บอาหารให้ปลอดภัยจากแมลง หนู หรือสัตว์อื่นๆ และใช้น้ำสะอาด
3. เฝ้าระวังโรคอาหารเป็นพิษในสถานที่ที่มีกิจกรรมรวมตัวกัน และมีการรับประทานอาหารร่วมกัน เช่น ศูนย์พัฒนาเด็กเล็ก โรงเรียน หรือในกิจกรรมประเพณีทางศาสนาต่างๆ



รูปที่ 1 อัตราป่วยโรคอาหารเป็นพิษจำแนกตามกลุ่มอายุ ปี พ.ศ. 2565 และ 8 สัปดาห์ย้อนหลัง



หมายเหตุ: สัปดาห์ที่ 43-44 ข้อมูลยังไม่ครบถ้วน สัปดาห์

รูปที่ 2 จำนวนผู้ป่วยโรคอาหารเป็นพิษจำแนกรายสัปดาห์ ปี พ.ศ. 2565 เปรียบเทียบข้อมูลค่ามัธยฐาน 5 ปีย้อนหลัง (พ.ศ. 2560-2564)

ตารางที่ 1 อัตราป่วยโรคอาหารเป็นพิษ ปี พ.ศ. 2565 และปี พ.ศ. 2564 เปรียบเทียบช่วงเวลาเดียวกันแยกรายจังหวัด

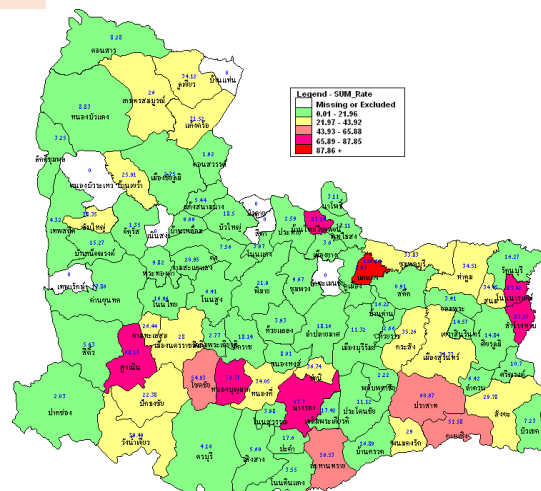
| จังหวัด    | ปี พ.ศ. 2565<br>8 สป. ย้อนหลัง<br>(11 ก.ย.-5 พ.ย. 65) |                | ปี พ.ศ. 2564<br>8 สป. ย้อนหลัง<br>(11 ก.ย.-5 พ.ย. 64) |                | อัตราป่วย<br>ปี 65/64<br>(เท่า) |
|------------|---|----------------|---|----------------|---------------------------------|
|            | Pt.<br>(ราย)  | อัตรา<br>ป่วย* | Pt.<br>(ราย)  | อัตรา<br>ป่วย* |                                 |
| สุรินทร์   | 474   | 34.44          | 282   | 20.18          | 1.70                            |
| บุรีรัมย์  | 381   | 24.12          | 240   | 15.01          | 1.60                            |
| นครราชสีมา | 494   | 18.75          | 220   | 8.31           | 2.25                            |
| ชัยภูมิ    | 154   | 13.72          | 114   | 10.02          | 1.36                            |

หมายเหตุ \* อัตราป่วยต่อประชากรแสนคน

ตารางที่ 2 อัตราป่วยโรคอาหารเป็นพิษ 10 อันดับแรก 8 สัปดาห์ย้อนหลัง เขตสุขภาพที่ 9

| ลำดับ | อำเภอ           | จังหวัด    | สะสมปี 65* | 8 สป.ย้อนหลัง* |
|-------|-----------------|------------|------------|----------------|
| 1     | แคนดง           | บุรีรัมย์  | 417.05     | 129.75         |
| 2     | บ้านใหม่ไชยพจน์ | บุรีรัมย์  | 651.69     | 90.93          |
| 3     | สำโรงทาบ        | สุรินทร์   | 341.86     | 85.47          |
| 4     | โนนารายณ์       | สุรินทร์   | 257.64     | 83.02          |
| 5     | นางรอง          | บุรีรัมย์  | 321.78     | 71.21          |
| 6     | หนองบุญมาก      | นครราชสีมา | 362.06     | 70.77          |
| 7     | สูงเนิน         | นครราชสีมา | 328.90     | 68.13          |
| 8     | ปราสาท          | สุรินทร์   | 246.49     | 63.59          |
| 9     | ละหานทราย       | บุรีรัมย์  | 179.94     | 60.88          |
| 10    | โชคชัย          | นครราชสีมา | 272.27     | 57.32          |

หมายเหตุ: \*หน่วยเป็นอัตราป่วยต่อประชากรแสนคน



รูปที่ 3 อัตราป่วยโรคอาหารเป็นพิษ 8 สัปดาห์ย้อนหลัง จำแนกรายอำเภอ ในเขตสุขภาพที่ 9

## สถานการณ์ทางระบาดวิทยา โรคไข้เลือดออก ปี พ.ศ. 2565 สัปดาห์ที่ 45

### สถานการณ์โรคไข้เลือดออกประเทศไทย

ตั้งแต่วันที่ 1 มกราคม - 7 พฤศจิกายน พ.ศ. 2565 พบผู้ป่วยโรคไข้เลือดออก 34,257 ราย อัตราป่วย 51.77 ต่อประชากรแสนคน มีผู้เสียชีวิต 26 ราย คิดเป็นอัตราตาย 0.04 ต่อประชากรแสนคน อัตราส่วนเพศหญิงต่อเพศชาย 1:1.04 พบมากที่สุดในกลุ่มอายุ 15-24 ปี ร้อยละ 22.94 รองลงมาคือ กลุ่มอายุ 10-14 ปี ร้อยละ 18.71 และกลุ่มอายุ 25-34 ปี ร้อยละ 16.06 ตามลำดับ (หมายเหตุ: สถานการณ์ประเทศในเว็บไซต์กองระบาดวิทยา ณ วันที่ 10 พฤศจิกายน พ.ศ. 2565 ยังไม่อัปเดตอันดับภาคที่มีอัตราป่วยสูงสุด และจังหวัดที่มีอัตราป่วยสูงสุดในประเทศ)

### สถานการณ์โรคไข้เลือดออกเขตสุขภาพที่ 9

ปี พ.ศ. 2565 (วันที่ 1 มกราคม - 5 พฤศจิกายน พ.ศ. 2565) พบผู้ป่วยสะสม 1,578 ราย อัตราป่วย 23.51 ต่อประชากรแสนคน มีผู้เสียชีวิต 1 ราย (จังหวัดบุรีรัมย์) อัตราป่วยตายร้อยละ 0.06 โดยสถานการณ์โรค 8 สัปดาห์ที่ผ่านมา (สัปดาห์ที่ 37-44) พบผู้ป่วย 250 ราย อัตราป่วย 3.72 ต่อประชากรแสนคน อัตราส่วนเพศหญิงต่อเพศชาย 1: 1.34 พบมากที่สุดในกลุ่มอายุ 10-14 ปี อัตราป่วย 14.22 ต่อประชากรแสนคน รองลงมาคือ กลุ่มอายุ 5-9 ปี อัตราป่วย 13.15 ต่อประชากรแสนคน และกลุ่มอายุ 0-4 ปี อัตราป่วย 8.76 ต่อประชากรแสนคน ดังรูปที่ 1

เปรียบเทียบจำนวนผู้ป่วยโรคไข้เลือดออกปี พ.ศ. 2565 กับค่ามัธยฐาน 5 ปีย้อนหลัง (พ.ศ. 2560-2564) ไม่พบการระบาดของโรคเนื่องจากจำนวนผู้ป่วยต่ำกว่าค่ามัธยฐาน 5 ปีย้อนหลัง โดยพบแนวโน้มผู้ป่วยเพิ่มสูงขึ้นตั้งแต่สัปดาห์ที่ 18 แล้วมีแนวโน้มลดลงตั้งแต่สัปดาห์ที่ 35 ดังรูปที่ 2

สถานการณ์จำแนกพื้นที่ 8 สัปดาห์ย้อนหลังพบว่าจังหวัดที่มีอัตราป่วยสูงสุด คือ จังหวัดชัยภูมิ 5.79 ต่อประชากรแสนคน รองลงมาคือ จังหวัดสุรินทร์ 4.51 ต่อประชากรแสนคน จังหวัดนครราชสีมา 4.02 ต่อประชากรแสนคน และจังหวัดบุรีรัมย์ 1.08 ต่อประชากรแสนคน รายละเอียดดังตารางที่ 1 อำเภอที่มีอัตราป่วยสูงที่สุดคือ อำเภอขามทะเลสอ จังหวัดนครราชสีมา 62.79 ต่อประชากรแสนคน รองลงมาคือ อำเภอบ้านเหลื่อม จังหวัดนครราชสีมา 38.74 ต่อประชากรแสนคน และอำเภอสำโรงทาบ จังหวัดสุรินทร์ 32.29 ต่อประชากรแสนคน ตามลำดับ รายละเอียดดังตารางที่ 2

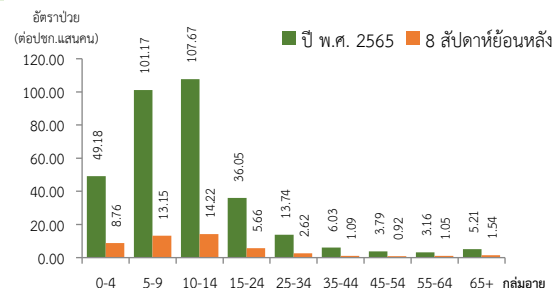
#### ข้อเสนอแนะ

1. ฝ้าระวังผู้ป่วยโดยเฉพาะเด็กเล็กในศูนย์พัฒนาเด็กเล็กและกลุ่มนักเรียน ถ้าพบผู้ป่วยจะต้องสอบสวนโรคเฉพาะรายทุกราย และดำเนินการควบคุมโรคตามมาตรการ 0 3 7
2. ควบคุมค่าดัชนีลูกน้ำยุงลายไม่ให้เกินเกณฑ์มาตรฐานที่กำหนด ( $HI \leq 5$ ,  $CI = 0$ )
3. ประชาสัมพันธ์มาตรการ 3 เก็บ ป้องกัน 3 โรค และ 5ป 1ข เพื่อควบคุมโรคไข้เลือดออก
4. สร้างความเข้าใจและความตระหนักในการควบคุม ป้องกันโรคไข้เลือดออกในบ้านตนเอง คนในครอบครัวต้องเป็นผู้ดูแลกันเองเป็นอันดับแรกหรือที่เรียกว่า “บ้านใครบ้านมัน”

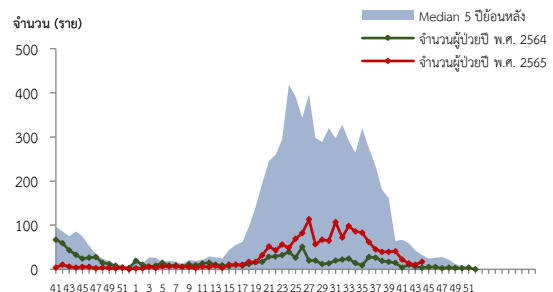
ตารางที่ 2 อัตราป่วยโรคไข้เลือดออก 10 อันดับแรก 8 สัปดาห์ย้อนหลัง เขตสุขภาพที่ 9

| ลำดับ | อำเภอ         | จังหวัด    | สะสมปี 65* | 8 สป.ย้อนหลัง* |
|-------|---------------|------------|------------|----------------|
| 1     | ขามทะเลสอ     | นครราชสีมา | 99.13      | 62.79          |
| 2     | บ้านเหลื่อม   | นครราชสีมา | 58.11      | 38.74          |
| 3     | สำโรงทาบ      | สุรินทร์   | 129.15     | 32.29          |
| 4     | เขวาสินรินทร์ | สุรินทร์   | 262.21     | 29.13          |
| 5     | บ้านแท่น      | ชัยภูมิ    | 77.66      | 19.97          |
| 6     | จัตุรัส       | ชัยภูมิ    | 68.84      | 18.90          |
| 7     | ลำทะเมนชัย    | นครราชสีมา | 27.52      | 18.35          |
| 8     | แก่งสนามนาง   | นครราชสีมา | 21.77      | 16.32          |
| 9     | จักราช        | นครราชสีมา | 21.40      | 13.96          |
| 10    | หนองบัวแดง    | ชัยภูมิ    | 26.52      | 13.74          |

หมายเหตุ: \*หน่วยเป็นอัตราป่วยต่อประชากรแสนคน



รูปที่ 1 อัตราป่วยโรคไข้เลือดออกจำแนกตามกลุ่มอายุ ปี พ.ศ. 2565 และ 8 สัปดาห์ย้อนหลัง



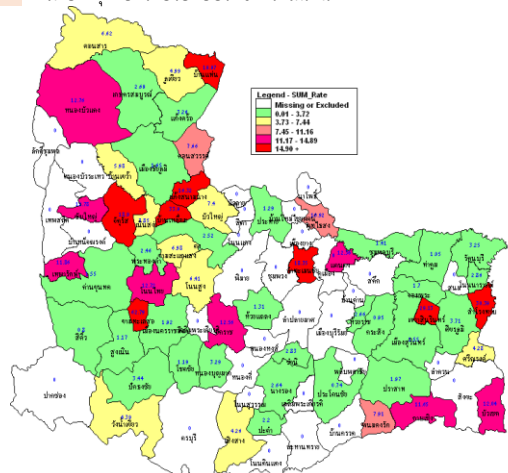
หมายเหตุ: สัปดาห์ที่ 43-44 ข้อมูลยังไม่ครบถ้วน สัปดาห์

รูปที่ 2 จำนวนผู้ป่วยโรคไข้เลือดออกจำแนกรายสัปดาห์ ปี พ.ศ. 2565 เปรียบเทียบข้อมูลค่ามัธยฐาน 5 ปี ย้อนหลัง (พ.ศ. 2560-2564)

ตารางที่ 1 อัตราป่วยโรคไข้เลือดออก ปี พ.ศ. 2565 และปี พ.ศ. 2564 เปรียบเทียบช่วงเวลาเดียวกันแยกรายจังหวัด

| จังหวัด    | ปี พ.ศ. 2565<br>8 สป. ย้อนหลัง<br>(11 ก.ย.-5 พ.ย 65) |                | ปี พ.ศ. 2564<br>8 สป. ย้อนหลัง<br>(11 ก.ย.-5 พ.ย 64) |                | อัตรา<br>ป่วย<br>ปี 65/64<br>(เท่า) |
|------------|--|----------------|--|----------------|-------------------------------------|
|            | Pt.<br>(ราย)   | อัตรา<br>ป่วย* | Pt.<br>(ราย)   | อัตรา<br>ป่วย* |                                     |
| ชัยภูมิ    | 65   | 5.79           | 5  | 0.44           | 13.15                               |
| สุรินทร์   | 62   | 4.51           | 76   | 5.44           | 0.82                                |
| นครราชสีมา | 106  | 4.02           | 21   | 0.79           | 5.08                                |
| บุรีรัมย์  | 17   | 1.08           | 4  | 0.25           | 4.32                                |

หมายเหตุ \* อัตราป่วยต่อประชากรแสนคน



รูปที่ 3 อัตราป่วยโรคไข้เลือดออก 8 สัปดาห์ย้อนหลัง จำแนกรายอำเภอ ในเขตสุขภาพที่ 9

## สถานการณ์ทางระบาดวิทยา โรคไข้หวัดใหญ่ ปี พ.ศ. 2565 สัปดาห์ที่ 45

### สถานการณ์โรคไข้หวัดใหญ่ประเทศไทย

ตั้งแต่วันที่ 1 มกราคม – 7 พฤศจิกายน พ.ศ. 2565 พบผู้ป่วยโรคไข้หวัดใหญ่ 60,806 ราย อัตราป่วย 91.89 ต่อประชากรแสนคน ไม่มีรายงานผู้เสียชีวิต อัตราส่วนเพศหญิงต่อเพศชาย 1:1.03 พบมากที่สุดในกลุ่มอายุ 0-4 ปี ร้อยละ 20.44 รองลงมาคือ กลุ่มอายุ 15-24 ปี ร้อยละ 15.81 และกลุ่มอายุ 25-34 ปี ร้อยละ 13.70 ตามลำดับ (หมายเหตุ: สถานการณ์ประเทศในเว็บไซต์กองระบาดวิทยา ณ วันที่ 10 พฤศจิกายน พ.ศ. 2565 ยังไม่อัปเดตอันดับภาคที่มีอัตราป่วยสูงสุด และจังหวัดที่มีอัตราป่วยสูงสุดในประเทศ)

### สถานการณ์โรคไข้หวัดใหญ่เขตสุขภาพที่ 9

ปี พ.ศ. 2565 (วันที่ 1 มกราคม - 5 พฤศจิกายน พ.ศ. 2565) พบผู้ป่วยสะสม 4,658 ราย อัตราป่วย 69.39 ต่อประชากรแสนคน ไม่มีผู้เสียชีวิต โดยสถานการณ์โรค 8 สัปดาห์ที่ผ่านมา (สัปดาห์ที่ 37-44) พบผู้ป่วย 3,557 ราย อัตราป่วย 52.99 ต่อประชากรแสนคน อัตราส่วนเพศหญิงต่อเพศชาย 1: 1.12 พบมากที่สุดในกลุ่มอายุ 0-4 ปี อัตราป่วย 228.72 ต่อประชากรแสนคน รองลงมาคือ กลุ่มอายุ 5-9 ปี อัตราป่วย 209.04 ต่อประชากรแสนคน และกลุ่มอายุ 10-14 ปี อัตราป่วย 122.38 ต่อประชากรแสนคน ดังรูปที่ 1

เปรียบเทียบผู้ป่วยโรคไข้หวัดใหญ่ปี พ.ศ. 2565 กับค่ามัธยฐาน 5 ปีย้อนหลัง (พ.ศ. 2560-2564) พบความผิดปกติของการเกิดโรค โดยจำนวนผู้ป่วยมีแนวโน้มเพิ่มสูงขึ้นอย่างต่อเนื่องตั้งแต่สัปดาห์ที่ 29 แล้วมากกว่าค่ามัธยฐานตั้งแต่สัปดาห์ที่ 40 ดังรูปที่ 2 และจังหวัดที่มีค่าสัดส่วน ILI มากกว่าร้อยละ 5 จำนวน 2 จังหวัดได้แก่ จังหวัดบุรีรัมย์ ตั้งแต่วันที่ 14 และจังหวัดนครราชสีมาตั้งแต่วันที่ 35 ดังรูปที่ 3

สถานการณ์จำแนกพื้นที่ 8 สัปดาห์ย้อนหลังพบว่าจังหวัดที่มีอัตราป่วยสูงสุด คือ จังหวัดนครราชสีมา 72.86 ต่อประชากรแสนคน รองลงมาคือ จังหวัดบุรีรัมย์ 44.88 ต่อประชากรแสนคน จังหวัดสุรินทร์ 44.66 ต่อประชากรแสนคน และจังหวัดชัยภูมิ 12.83 ต่อประชากรแสนคน รายละเอียดดังตารางที่ 1 อำเภอที่มีอัตราป่วยสูงที่สุดคือ อำเภอบัวใหญ่ จังหวัดบุรีรัมย์ 511.89 ต่อประชากรแสนคน รองลงมาคือ อำเภอสีดา จังหวัดนครราชสีมา 299.67 ต่อประชากรแสนคน และอำเภอแคนดง จังหวัดบุรีรัมย์ 296.57 ต่อประชากรแสนคน ตามลำดับ รายละเอียดดังตารางที่ 2

#### ข้อเสนอแนะ

1. โรคไข้หวัดใหญ่เป็นโรคที่มีวิธีการป้องกันและวิธีการรักษาที่มีประสิทธิภาพแต่ต้องเฝ้าระวังในกลุ่มผู้สูงอายุอย่างเข้มข้นเนื่องจากเป็นกลุ่มที่มีอัตราป่วยต่ำแต่มีอัตราป่วยตายสูง โดยเฉพาะกลุ่มผู้สูงอายุที่มีโรคประจำตัวด้วยโรคเรื้อรังซึ่งไม่ได้รับวัคซีนป้องกันโรคไข้หวัดใหญ่
2. เฝ้าระวังผู้ป่วยที่มีอาการ ILI โดยเฉพาะกลุ่มผู้สูงอายุ ถ้าพบผู้ป่วยมีอาการเข้าได้กับโรคไข้หวัดใหญ่ ต้องตรวจทางห้องปฏิบัติการด้วย Rapid test และให้ยา Oseltamivir
3. ในสถานที่ที่มีคนอยู่หนาแน่นและพักค้าง เช่น เรือนจำ ค่ายทหาร โรงเรียน การเข้าค่ายพักแรม ควรมีการคัดกรองผู้ที่มีอาการคล้ายไข้หวัดใหญ่ หากพบผู้ป่วยต้องมีการแยกผู้ป่วยทันที
4. เมื่อมีผู้ป่วยโรคไข้หวัดใหญ่จะต้องดำเนินการสอบสวนโรคเฉพาะรายทุกราย และค้นหาผู้ป่วยเพิ่มเติมในพื้นที่
5. ผู้ป่วยยืนยันโรคไข้หวัดใหญ่เสียชีวิตต้องมีผลทางห้องปฏิบัติการยืนยันเชื้อก่อโรคทุกราย (รวมทั้ง Rapid test)

ตารางที่ 1 อัตราป่วยโรคไข้หวัดใหญ่ ปี พ.ศ. 2565

และปี พ.ศ. 2564 เปรียบเทียบช่วงเวลาเดียวกันแยกรายจังหวัด

| จังหวัด    | ปี พ.ศ. 2565                      |            | ปี พ.ศ. 2564                      |            | อัตราป่วย |
|------------|-----------------------------------|------------|-----------------------------------|------------|-----------|
|            | 8 สป. ย้อนหลัง (11 ก.ย.-5 พ.ย 65) | อัตราป่วย* | 8 สป. ย้อนหลัง (11 ก.ย.-5 พ.ย 64) | อัตราป่วย* |           |
| นครราชสีมา | 1,945                             | 73.84      | 18                                | 0.68       | 108.58    |
| บุรีรัมย์  | 739                               | 46.78      | 5                                 | 0.31       | 150.90    |
| สุรินทร์   | 711                               | 51.66      | 4                                 | 0.29       | 178.13    |
| ชัยภูมิ    | 162                               | 14.44      | 3                                 | 0.26       | 55.53     |

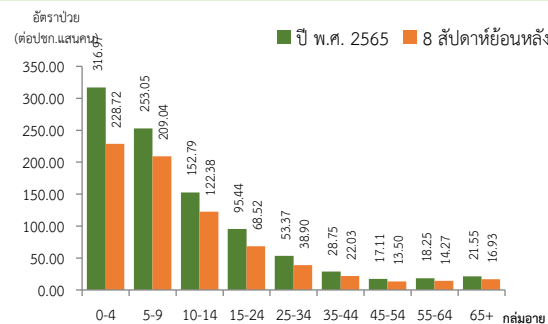
หมายเหตุ \* อัตราป่วยต่อประชากรแสนคน

ตารางที่ 2 อัตราป่วยโรคไข้หวัดใหญ่ 10 อันดับแรก

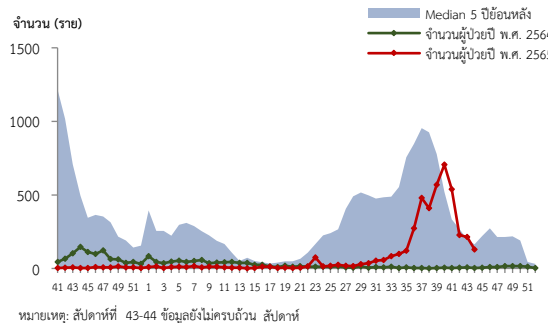
8 สัปดาห์ย้อนหลัง เขตสุขภาพที่ 9

| ลำดับ | อำเภอ       | จังหวัด    | สะสมปี 65* | 8 สป. ย้อนหลัง* |
|-------|-------------|------------|------------|-----------------|
| 1     | บัวใหญ่     | นครราชสีมา | 567.40     | 511.89          |
| 2     | สีดา        | นครราชสีมา | 299.67     | 299.67          |
| 3     | แคนดง       | บุรีรัมย์  | 346.00     | 296.57          |
| 4     | บัวลาย      | นครราชสีมา | 208.93     | 200.58          |
| 5     | หนองกี่     | บุรีรัมย์  | 190.12     | 180.19          |
| 6     | แก้งสนามนาง | นครราชสีมา | 195.90     | 163.25          |
| 7     | ลำทะเมนชัย  | นครราชสีมา | 155.94     | 152.89          |
| 8     | ขามเฒ่า     | บุรีรัมย์  | 172.40     | 141.31          |
| 9     | จอมพระ      | สุรินทร์   | 141.39     | 129.46          |
| 10    | หนองหงส์    | บุรีรัมย์  | 170.27     | 106.17          |

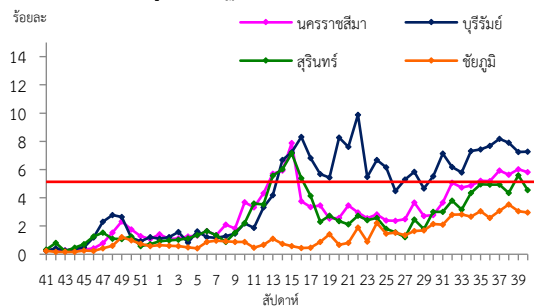
หมายเหตุ: \*หน่วยเป็นอัตราป่วยต่อประชากรแสนคน



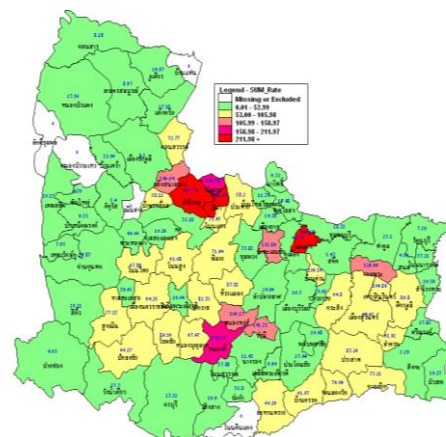
รูปที่ 1 อัตราป่วยโรคไข้หวัดใหญ่จำแนกตามกลุ่มอายุ ปี พ.ศ. 2565 และ 8 สัปดาห์ย้อนหลัง



รูปที่ 2 จำนวนผู้ป่วยโรคไข้หวัดใหญ่จำแนกรายสัปดาห์ ปี พ.ศ. 2565 เปรียบเทียบข้อมูลค่ามัธยฐาน 5 ปี ย้อนหลัง (พ.ศ. 2560-2564)



รูปที่ 3 สัดส่วน ILI ต่อผู้ป่วยนอก แยกรายจังหวัดเขตสุขภาพที่ 9 ที่มา: ระบบเฝ้าระวังกลุ่มอาการคล้ายไข้หวัดใหญ่ กองระบาดวิทยา กรมควบคุมโรค ข้อมูล ณ วันที่ 7 พฤศจิกายน พ.ศ. 2565



รูปที่ 4 อัตราป่วยโรคไข้หวัดใหญ่ 8 สัปดาห์ย้อนหลัง จำแนกรายอำเภอ ในเขตสุขภาพที่ 9



## สถานการณ์ทางระบาดวิทยา โรคไวรัสตับอักเสบรวม ปี พ.ศ. 2565 สัปดาห์ที่ 45

### สถานการณ์โรคไวรัสตับอักเสบรวม ประเทศไทย

ตั้งแต่วันที่ 1 มกราคม – 6 พฤศจิกายน พ.ศ. 2565 พบผู้ป่วยโรคตับอักเสบรวม 6,492 ราย อัตราป่วย 8.05 ต่อประชากรแสนคน ไม่มีผู้เสียชีวิต ชนิดที่พบมากที่สุด คือ ไวรัสตับอักเสบบี 4,298 ราย อัตราป่วย 6.50 ต่อประชากรแสนคน รองลงมาคือ ไวรัสตับอักเสบไม่ทราบชนิด 1,554 ราย อัตราป่วย 2.35 ต่อประชากรแสนคน ไวรัสตับอักเสबी 499 ราย อัตราป่วย 0.75 ต่อประชากรแสนคน ไวรัสตับอักเสบเอ 220 ราย อัตราป่วย 0.33 ต่อประชากรแสนคน ไวรัสตับอักเสบดี 32 ราย อัตราป่วย 0.05 ต่อประชากรแสนคน และไวรัสตับอักเสบอี 19 ราย อัตราป่วย 0.03 ต่อประชากรแสนคน ตามลำดับ

### สถานการณ์โรคไวรัสตับอักเสบรวม เขตสุขภาพที่ 9

ปี พ.ศ. 2565 (วันที่ 1 มกราคม - 5 พฤศจิกายน พ.ศ. 2565) พบผู้ป่วยสะสม 1,178 ราย อัตราป่วย 17.55 ต่อประชากรแสนคน ไม่มีผู้เสียชีวิต โดยสถานการณ์โรค 8 สัปดาห์ที่ผ่านมา (สัปดาห์ที่ 37-44) พบผู้ป่วย 111 ราย อัตราป่วย 1.65 ต่อประชากรแสนคน อัตราส่วนเพศหญิงต่อเพศชาย 1: 1.85 พบมากที่สุดในกลุ่มอายุ 55-64 ปี อัตราป่วย 2.92 ต่อประชากรแสนคน รองลงมาคือ กลุ่มอายุ 45-54 ปี อัตราป่วย 2.68 ต่อประชากรแสนคน และกลุ่มอายุ 35-44 ปี อัตราป่วย 2.37 ต่อประชากรแสนคน ดังรูปที่ 1

เปรียบเทียบจำนวนผู้ป่วยโรคไวรัสตับอักเสบรวมปี พ.ศ. 2565 กับค่ามัธยฐาน 5 ปีย้อนหลัง (พ.ศ. 2560-2564) พบความผิดปกติของการเกิดโรคโดยมีจำนวนผู้ป่วยมากกว่าค่ามัธยฐาน 5 ปีย้อนหลัง ในสัปดาห์ที่ 2-9 แล้วลดลงใกล้เคียงค่ามัธยฐาน ต่อมาพบผู้ป่วยมากกว่าค่ามัธยฐานอีกครั้งตั้งแต่สัปดาห์ที่ 32-38 และมีจำนวนผู้ป่วยต่ำกว่าค่ามัธยฐานตั้งแต่สัปดาห์ที่ 39 ดังรูปที่ 2

สถานการณ์จำแนกพื้นที่ 8 สัปดาห์ย้อนหลังพบว่าจังหวัดที่มีอัตราป่วยสูงสุด คือ จังหวัดบุรีรัมย์ 2.85 ต่อประชากรแสนคน รองลงมาคือ จังหวัดชัยภูมิ 1.60 ต่อประชากรแสนคน จังหวัดนครราชสีมา 1.18 ต่อประชากรแสนคน และจังหวัดสุรินทร์ 1.24 ต่อประชากรแสนคน รายละเอียดดังตารางที่ 1 อำเภอที่มีอัตราป่วยสูงที่สุดคือ อำเภอคอนสาร จังหวัดชัยภูมิ 16.55 ต่อประชากรแสนคน รองลงมาคือ อำเภอโนนสุวรรณ จังหวัดบุรีรัมย์ 7.97 ต่อประชากรแสนคน และอำเภอนางรอง จังหวัดบุรีรัมย์ 7.91 ต่อประชากรแสนคน ตามลำดับ รายละเอียดดังตารางที่ 2

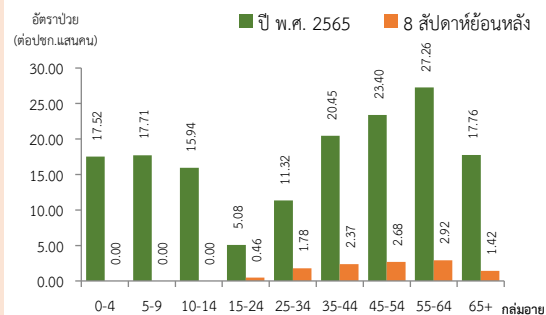
### ข้อเสนอแนะ

1. แนะนำเรื่องอนามัยส่วนบุคคล เช่น การล้างมือให้สะอาด ก่อนทำสิ่งใดหลังการขับถ่าย การประกอบอาหารถูกหลักอนามัย เลือกรับประทานอาหารที่สุก น้ำดื่มที่สะอาด เป็นต้น
2. หลีกเลี่ยงการรับ การสัมผัสเลือด น้ำเหลือง สารคัดหลั่งของผู้อื่น ไม่ใช้เข็มหรือของมีคมของใช้ส่วนตัวร่วมกับผู้อื่น
3. การมีเพศสัมพันธ์ควรสวมถุงยางอนามัยทุกครั้ง
4. ฉีดวัคซีนป้องกันไวรัสตับอักเสบบีในกลุ่มทารกแรกเกิดทุกราย หรือเป็นการฉีดกระตุ้นให้กลุ่มเด็กทั่วไป เพื่อเสริมสร้างภูมิคุ้มกัน และเด็กโต วัยรุ่น ผู้ใหญ่ ที่เคยติดเชื้อไวรัสตับอักเสบบีมาแล้วและฉีดวัคซีนป้องกัน ไวรัสตับอักเสบ เอ กรณีมีการระบาดในโรงเรียน เป็นต้น

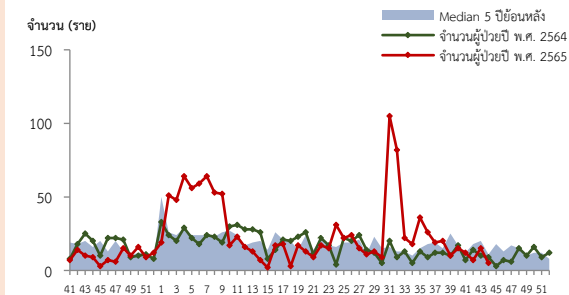
ตารางที่ 2 อัตราป่วยโรคไวรัสตับอักเสบรวม 10 อันดับแรก 8 สัปดาห์ย้อนหลัง เขตสุขภาพที่ 9

| ลำดับ | อำเภอ          | จังหวัด    | สะสมปี 65* | 8 สป.ย้อนหลัง* |
|-------|----------------|------------|------------|----------------|
| 1     | คอนสาร         | ชัยภูมิ    | 34.77      | 16.55          |
| 2     | โนนสุวรรณ      | บุรีรัมย์  | 47.79      | 7.97           |
| 3     | นางรอง         | บุรีรัมย์  | 61.54      | 7.91           |
| 4     | พุทไธสง        | บุรีรัมย์  | 32.77      | 6.55           |
| 5     | ขำนิ           | บุรีรัมย์  | 33.92      | 5.65           |
| 6     | หนองบุญมาก     | นครราชสีมา | 23.04      | 4.94           |
| 7     | ปราสาท         | สุรินทร์   | 22.94      | 4.59           |
| 8     | เมืองบุรีรัมย์ | บุรีรัมย์  | 58.87      | 4.53           |
| 9     | แก้งคร้อ       | ชัยภูมิ    | 15.22      | 4.35           |
| 10    | ปักธงชัย       | นครราชสีมา | 31.85      | 4.30           |

หมายเหตุ: \*หน่วยเป็นอัตราป่วยต่อประชากรแสนคน



รูปที่ 1 อัตราป่วยโรคไวรัสตับอักเสบรวมจำแนกตามกลุ่มอายุ ปี พ.ศ. 2565 และ 8 สัปดาห์ย้อนหลัง



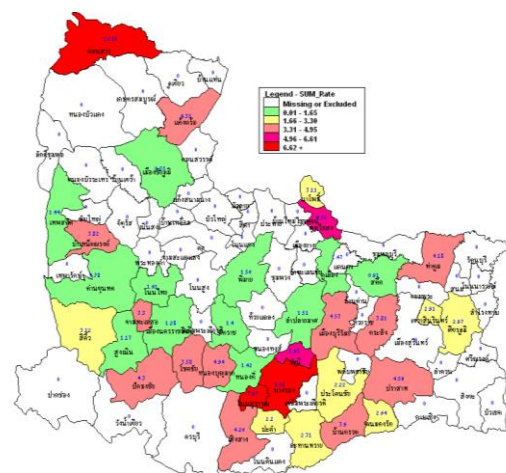
หมายเหตุ: สัปดาห์ที่ 43-44 ข้อมูลยังไม่ครบถ้วน สัปดาห์

รูปที่ 2 จำนวนผู้ป่วยโรคไวรัสตับอักเสบรวมจำแนกรายสัปดาห์ ปี พ.ศ. 2565 เปรียบเทียบข้อมูลค่ามัธยฐาน 5 ปีย้อนหลัง (พ.ศ. 2560-2564)

ตารางที่ 1 อัตราป่วยโรคไวรัสตับอักเสบรวม ปี พ.ศ. 2565 และปี พ.ศ. 2564 เปรียบเทียบช่วงเวลาเดียวกันแยกรายจังหวัด

| จังหวัด    | ปี พ.ศ. 2565<br>8 สป. ย้อนหลัง<br>(11 ก.ย.-5 พ.ย 65) |                | ปี พ.ศ. 2564<br>8 สป. ย้อนหลัง<br>(11 ก.ย.-5 พ.ย 64) |                | อัตราป่วย<br>ปี 65/64<br>(เท่า) |
|------------|--|----------------|--|----------------|---------------------------------|
|            | Pt.<br>(ราย)   | อัตรา<br>ป่วย* | Pt.<br>(ราย)   | อัตรา<br>ป่วย* |                                 |
| บุรีรัมย์  | 45   | 2.85           | 56   | 3.51           | 0.81                            |
| ชัยภูมิ    | 18   | 1.60           | 5  | 0.44           | 3.63                            |
| นครราชสีมา | 31   | 1.18           | 15   | 0.57           | 2.07                            |
| สุรินทร์   | 17   | 1.24           | 17   | 1.22           | 1.01                            |

หมายเหตุ \* อัตราป่วยต่อประชากรแสนคน



รูปที่ 3 อัตราป่วยโรคไวรัสตับอักเสบรวม 8 สัปดาห์ย้อนหลัง จำแนกรายอำเภอ ในเขตสุขภาพที่ 9

## สถานการณ์ทางระบาดวิทยา โรคมือ เท้า ปาก ปี พ.ศ. 2565 สัปดาห์ที่ 45

### สถานการณ์โรคมือ เท้า ปากประเทศไทย

ตั้งแต่วันที่ 1 มกราคม – 7 พฤศจิกายน พ.ศ. 2565 พบผู้ป่วย 89,896 ราย อัตราป่วย 135.85 ต่อประชากรแสนคน ไม่มีผู้เสียชีวิต อัตราส่วนเพศหญิงต่อเพศชาย 1: 1.28 พบมากที่สุดในกลุ่มอายุ 0-4 ปี ร้อยละ 79.62 รองลงมาคือ อายุ 5 ปี ร้อยละ 9.82 และอายุ 6 ปี ร้อยละ 4.36 ตามลำดับ (หมายเหตุ: สถานการณ์ประเทศในเว็บไซด์กองระบาดวิทยา ณ วันที่ 10 พฤศจิกายน พ.ศ. 2565 ยังไม่อัปเดตอันดับภาคที่มีอัตราป่วยสูงสุด และจังหวัดที่มีอัตราป่วยสูงสุดในประเทศ)

### สถานการณ์โรคมือ เท้า ปาก เขตสุขภาพที่ 9

ปี พ.ศ. 2565 (วันที่ 1 มกราคม - 5 พฤศจิกายน พ.ศ. 2565) พบผู้ป่วยสะสม 13,435 ราย อัตราป่วย 200.15 ต่อประชากรแสนคน ไม่มีผู้เสียชีวิต โดยสถานการณ์โรค 8 สัปดาห์ที่ผ่านมา (สัปดาห์ที่ 37-44) พบผู้ป่วย 2,617 ราย อัตราป่วย 38.99 ต่อประชากรแสนคน อัตราส่วนเพศหญิงต่อเพศชาย 1: 1.31 พบมากที่สุดในอายุ 1 ปี อัตราป่วย 756.99 ต่อประชากรแสนคน รองลงมาคือ อายุ 3 ปี อัตราป่วย 652.40 ต่อประชากรแสนคน และอายุ 2 ปี อัตราป่วย 642.08 ต่อประชากรแสนคน ดังรูปที่ 1

เปรียบเทียบจำนวนผู้ป่วยโรคมือ เท้า ปาก ปี พ.ศ. 2565 กับค่ามัธยฐาน 5 ปีย้อนหลัง (พ.ศ. 2560-2564) พบความผิดปกติของการเกิดโรคโดยมีจำนวนผู้ป่วยโรคมือ เท้า ปาก เพิ่มขึ้นอย่างต่อเนื่องตั้งแต่สัปดาห์ที่ 24 แล้วมีจำนวนผู้ป่วยมากกว่าค่ามัธยฐานตั้งแต่สัปดาห์ที่ 29 และในสัปดาห์ที่ 35 มีแนวโน้มลดลง ดังรูปที่ 2

สถานการณ์จำแนกพื้นที่ 8 สัปดาห์ย้อนหลังพบว่าจังหวัดที่มีอัตราป่วยสูงสุด คือ จังหวัดนครราชสีมา 57.40 ต่อประชากรแสนคน รองลงมาคือ จังหวัดสุรินทร์ 38.87 ต่อประชากรแสนคน จังหวัดชัยภูมิ 26.73 ต่อประชากรแสนคน และจังหวัดบุรีรัมย์ 17.09 ต่อประชากรแสนคน รายละเอียดดังตารางที่ 1 อำเภอที่มีอัตราป่วยสูงสุดคือ อำเภอเขวาสินรินทร์ จังหวัดสุรินทร์ 203.94 ต่อประชากรแสนคน รองลงมาคือ อำเภอสูงเนิน จังหวัดนครราชสีมา 185.59 ต่อประชากรแสนคน และอำเภอศีขรภูมิ จังหวัดสุรินทร์ 169.89 ต่อประชากรแสนคน ตามลำดับ รายละเอียดดังตารางที่ 2

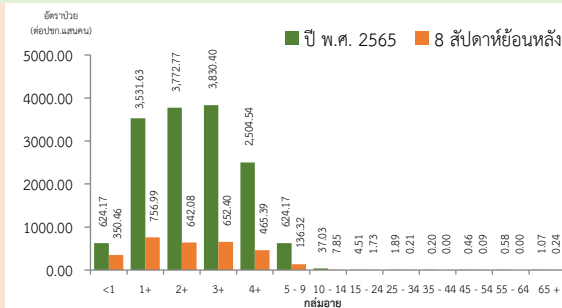
### ข้อเสนอแนะ

1. ครูพี่เลี้ยงคัดกรองนักเรียนทุกเช้าก่อนเข้าเรียน หากพบเด็กป่วยให้แจ้งผู้ปกครองรับเด็กไปพบแพทย์หรือเจ้าหน้าที่สาธารณสุข และแจ้งเจ้าหน้าที่สาธารณสุขที่รับผิดชอบ เมื่อพบนักเรียนที่มีอาการสงสัยโรคมือ เท้า ปาก
2. สอนเด็กล้างมืออย่างถูกวิธี และจัดให้มีจุดล้างมือพร้อมสบู่หรือเจลล้างมือ รวมถึงทำความสะอาดเครื่องนอน ของเล่น และอุปกรณ์ที่ใช้ส่วนรวมเป็นประจำ
3. ผู้ปกครองควรหมั่นสังเกตอาการบุตรหลานอย่างใกล้ชิด หากมีอาการใช้ร่วมกับแผลในปาก โดยอาจมีหรือไม่มีตุ่มน้ำที่มือหรือเท้าก็ได้ บางรายอาจมีเฉพาะไข ควรรีบพาไปพบแพทย์และให้หยุดเรียนจนกว่าจะหายเป็นปกติ และไม่ควรคลุกคลีกับคนอื่นๆ ในครอบครัว หลีกเลี่ยงการพาบุตรหลานที่มีอาการป่วยไปในที่ชุมชน เช่น สนามเด็กเล่น บ้านบอล ตลาด ห้างสรรพสินค้า เป็นต้น เพื่อลดการแพร่กระจายเชื้อและป้องกันการระบาดในชุมชน

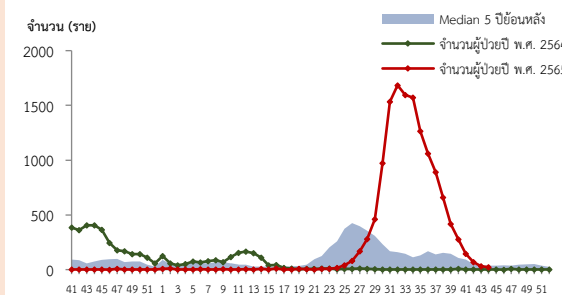
### ตารางที่ 2 อัตราป่วยโรคมือ เท้า ปาก 10 อันดับแรก 8 สัปดาห์ย้อนหลัง เขตสุขภาพที่ 9

| ลำดับ | อำเภอ           | จังหวัด    | สะสมปี 65* | 8 สป.ย้อนหลัง* |
|-------|-----------------|------------|------------|----------------|
| 1     | เขวาสินรินทร์   | สุรินทร์   | 699.24     | 203.94         |
| 2     | สูงเนิน         | นครราชสีมา | 359.44     | 185.59         |
| 3     | ศีขรภูมิ        | สุรินทร์   | 233.69     | 169.89         |
| 4     | โนนไทย          | นครราชสีมา | 405.61     | 154.05         |
| 5     | พิมาย           | นครราชสีมา | 269.00     | 147.79         |
| 6     | บ้านเหลื่อม     | นครราชสีมา | 392.25     | 140.44         |
| 7     | บ้านใหม่ไชยพจน์ | บุรีรัมย์  | 280.38     | 132.61         |
| 8     | วังน้ำเขียว     | นครราชสีมา | 359.83     | 118.48         |
| 9     | ขามทะเลสอ       | นครราชสีมา | 317.23     | 115.66         |
| 10    | โชคชัย          | นครราชสีมา | 345.11     | 105.09         |

หมายเหตุ: \*หน่วยเป็นอัตราป่วยต่อประชากรแสนคน



รูปที่ 1 อัตราป่วยโรคมือ เท้า ปาก จำแนกตามกลุ่มอายุ ปี พ.ศ. 2565 และ 8 สัปดาห์ย้อนหลัง

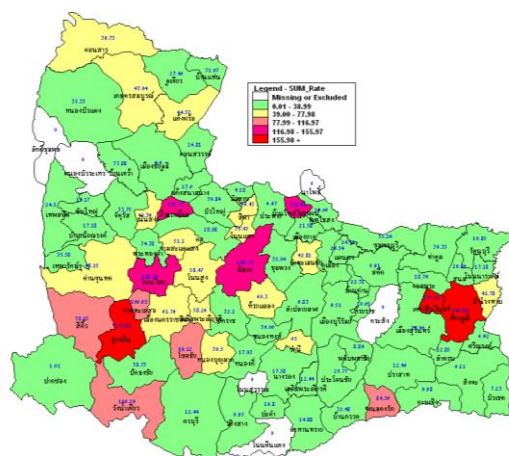


รูปที่ 2 จำนวนผู้ป่วยโรคมือ เท้า ปาก จำแนกรายสัปดาห์ ปี พ.ศ. 2565 เปรียบเทียบข้อมูลค่ามัธยฐาน 5 ปี ย้อนหลัง (พ.ศ. 2560-2564)

ตารางที่ 1 อัตราป่วยโรคมือ เท้า ปาก ปี พ.ศ. 2565 และปี พ.ศ. 2564 เปรียบเทียบช่วงเวลาเดียวกันแยกรายจังหวัด

| จังหวัด    | ปี พ.ศ. 2565<br>8 สป. ย้อนหลัง<br>(11 ก.ย.-5 พ.ย 65) |                | ปี พ.ศ. 2564<br>8 สป. ย้อนหลัง<br>(11 ก.ย.-5 พ.ย 64) |                | อัตราป่วย<br>ปี 65/64<br>(เท่า) |
|------------|--|----------------|--|----------------|---------------------------------|
|            | Pt.<br>ป่วย*   | อัตรา<br>ป่วย* | Pt.<br>ป่วย*   | อัตรา<br>ป่วย* |                                 |
| นครราชสีมา | 1,512  | 57.40          | 9  | 0.34           | 168.82                          |
| สุรินทร์   | 535  | 38.87          | 4  | 0.29           | 134.03                          |
| ชัยภูมิ    | 300  | 26.73          | 3  | 0.26           | 102.80                          |
| บุรีรัมย์  | 270  | 17.09          | 6  | 0.38           | 44.97                           |

หมายเหตุ: \* อัตราป่วยต่อประชากรแสนคน



รูปที่ 3 อัตราป่วยโรคมือ เท้า ปาก 8 สัปดาห์ย้อนหลัง จำแนกรายอำเภอ ในเขตสุขภาพที่ 9

## สถานการณ์ทางระบาดวิทยา โรคตาแดง ปี พ.ศ. 2565 สัปดาห์ที่ 45

### สถานการณ์โรคตาแดงประเทศไทย

ตั้งแต่วันที่ 1 มกราคม – 8 พฤศจิกายน พ.ศ. 2565 พบผู้ป่วย 28,210 ราย อัตราป่วย 42.63 ต่อประชากรแสนคน ไม่มีผู้เสียชีวิต อัตราส่วนเพศชายต่อเพศหญิง 1: 1.14 พบมากที่สุดในกลุ่มอายุ 45-54 ปี ร้อยละ 16.59 รองลงมา คือ กลุ่มอายุ 55-64 ปี ร้อยละ 16.28 และกลุ่มอายุ 65 ปีขึ้นไป ร้อยละ 15.70 (หมายเหตุ: ณ วันที่ 10 พฤศจิกายน พ.ศ. 2565 สถานการณ์ประเทศในเว็บไซต์กองระบาดวิทยายังไม่อัปเดตอันดับภาคที่มีอัตราป่วยสูงสุดและจังหวัดที่มีอัตราป่วยสูงสุดในประเทศ)

### สถานการณ์โรคตาแดงเขตสุขภาพที่ 9

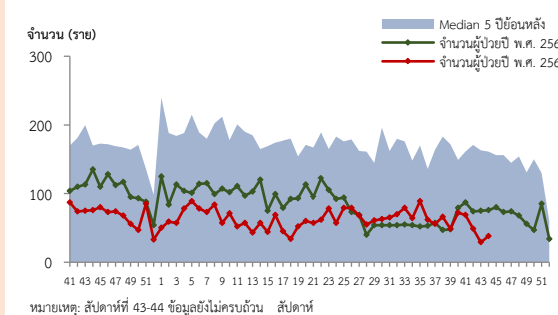
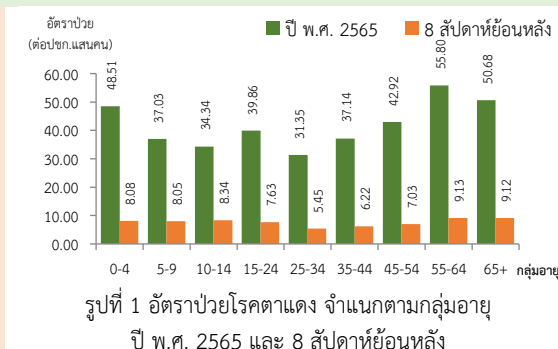
ปี พ.ศ. 2565 (วันที่ 1 มกราคม - 5 พฤศจิกายน พ.ศ. 2565) พบผู้ป่วยสะสม 2,811 ราย อัตราป่วย 41.88 ต่อประชากรแสนคน ไม่มีผู้เสียชีวิต โดยสถานการณ์โรค 8 สัปดาห์ที่ผ่านมา (สัปดาห์ที่ 37-44) พบผู้ป่วย 500 ราย อัตราป่วย 7.45 ต่อประชากรแสนคน อัตราส่วนเพศหญิงต่อเพศชาย 1: 1.12 พบมากที่สุดในกลุ่มอายุ 55-64 ปี อัตราป่วย 9.13 ต่อประชากรแสนคน รองลงมาคือ กลุ่มอายุ 65 ปีขึ้นไป อัตราป่วย 9.12 ต่อประชากรแสนคน และกลุ่มอายุ 10-14 ปี อัตราป่วย 8.34 ต่อประชากรแสนคน ดังรูปที่ 1

เปรียบเทียบผู้ป่วยโรคตาแดงปี พ.ศ. 2565 กับค่ามัธยฐาน 5 ปีย้อนหลัง (พ.ศ. 2560-2564) ไม่พบความผิดปกติของการเกิดโรค จำนวนผู้ป่วยต่ำกว่าค่ามัธยฐานอย่างต่อเนื่อง ดังรูปที่ 2

สถานการณ์จำแนกพื้นที่ 8 สัปดาห์ย้อนหลัง จังหวัดที่มีอัตราป่วยสูงสุด คือ จังหวัดบุรีรัมย์ 12.41 ต่อประชากรแสนคน รองลงมาคือ จังหวัดสุรินทร์ 9.23 ต่อประชากรแสนคน จังหวัดนครราชสีมา 5.28 ต่อประชากรแสนคน และจังหวัดชัยภูมิ 3.39 ต่อประชากรแสนคน รายละเอียดดังตารางที่ 1 อำเภอที่มีอัตราป่วยสูงที่สุดคือ อำเภอขามเฒ่า จังหวัดบุรีรัมย์ 65.00 ต่อประชากรแสนคน รองลงมาคือ อำเภอซับใหญ่ จังหวัดชัยภูมิ 44.74 ต่อประชากรแสนคน และอำเภอนางรอง จังหวัดบุรีรัมย์ 32.53 ต่อประชากรแสนคน ตามลำดับ รายละเอียดดังตารางที่ 2

### ข้อเสนอแนะ

1. เมื่อมีฝุ่นละออง หรือน้ำสกปรกเข้าตา ควรล้างตาด้วยน้ำสะอาดทันที
2. เมื่อมีอาการของโรค ควรพบแพทย์เพื่อรับยาหยอดตา หรือยาป้ายตาป้องกันภาวะแทรกซ้อน โดยใช้ติดต่อกันประมาณ 7 วัน หากมีไข้ให้รับประทานยาลดไข้แก้ปวดตามอาการ
3. หมั่นล้างมือให้สะอาดด้วยสบู่บ่อยๆ
4. ไม่ควรขยี้ตา อย่าให้แมลงตอมตา และไม่ควรรีใช้สายตามากนัก
5. ผู้ป่วยควรนอนแยกจากคนอื่นๆ และไม่ใช่สิ่งของต่างๆ ร่วมกัน และไม่ควรรีไปในที่ที่มีคนมาก เพื่อไม่ให้โรคแพร่ระบาด
6. ถ้ามีอาการปวดตารุนแรง ตาพร่ามัว หรืออาการไม่ทุเลาภายใน 1 สัปดาห์ ต้องรีบไปพบแพทย์



รูปที่ 1 อัตราป่วยโรคตาแดง จำแนกตามกลุ่มอายุ ปี พ.ศ. 2565 และ 8 สัปดาห์ย้อนหลัง

รูปที่ 2 จำนวนผู้ป่วยโรคตาแดงจำแนกรายสัปดาห์ ปี พ.ศ. 2565 เปรียบเทียบข้อมูลค่ามัธยฐาน 5 ปี ย้อนหลัง (พ.ศ. 2560-2564)

ตารางที่ 1 เปรียบเทียบอัตราป่วยโรคตาแดง ปี พ.ศ. 2565 และปี พ.ศ. 2564 เปรียบเทียบช่วงเวลาเดียวกันแยกรายจังหวัด

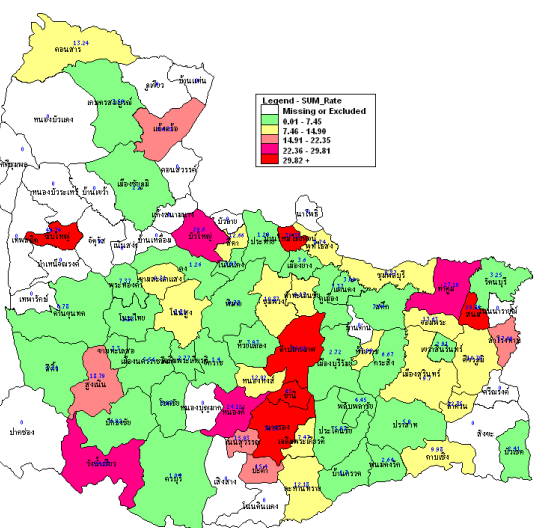
| จังหวัด    | ปี พ.ศ. 2565<br>8 ส.ป. ย้อนหลัง<br>(11 ก.ย.-5 พ.ย 65) |            | ปี พ.ศ. 2564<br>8 ส.ป. ย้อนหลัง<br>(11 ก.ย.-5 พ.ย 64) |            | อัตราป่วย<br>ปี 65/64<br>(เท่า) |
|------------|---|------------|---|------------|---------------------------------|
|            | Pt.<br>(ราย)  | อัตราป่วย* | Pt.<br>(ราย)  | อัตราป่วย* |                                 |
| บุรีรัมย์  | 196   | 12.41      | 217   | 13.60      | 0.91                            |
| สุรินทร์   | 127   | 9.23       | 111   | 7.94       | 1.16                            |
| นครราชสีมา | 139   | 5.28       | 126   | 4.76       | 1.11                            |
| ชัยภูมิ    | 38  | 3.39       | 81  | 7.12       | 0.47                            |

หมายเหตุ \* อัตราป่วยต่อประชากรแสนคน

ตารางที่ 2 อัตราป่วยโรคตาแดง 10 อันดับแรก 8 สัปดาห์ย้อนหลัง เขตสุขภาพที่ 9

| ลำดับ | อำเภอ           | จังหวัด    | สะสมปี 65* | 8 ส.ป.ย้อนหลัง* |
|-------|-----------------|------------|------------|-----------------|
| 1     | ขามเฒ่า         | บุรีรัมย์  | 172.40     | 65.00           |
| 2     | ซับใหญ่         | ชัยภูมิ    | 166.17     | 44.74           |
| 3     | นางรอง          | บุรีรัมย์  | 223.54     | 32.53           |
| 4     | ลำปลายมาศ       | บุรีรัมย์  | 144.32     | 32.52           |
| 5     | บ้านใหม่ไชยพจน์ | บุรีรัมย์  | 53.71      | 30.31           |
| 6     | สนม             | สุรินทร์   | 152.98     | 29.86           |
| 7     | บัวใหญ่         | นครราชสีมา | 66.60      | 29.60           |
| 8     | ท่าตูม          | สุรินทร์   | 96.21      | 27.19           |
| 9     | วังน้ำเขียว     | นครราชสีมา | 71.74      | 24.13           |
| 10    | หนองกี่         | บุรีรัมย์  | 52.49      | 24.12           |

หมายเหตุ: \*หน่วยเป็นอัตราป่วยต่อประชากรแสนคน



รูปที่ 3 อัตราป่วยโรคตาแดง 8 สัปดาห์ย้อนหลัง จำแนกรายอำเภอ ในเขตสุขภาพที่ 9

นางสาวประภาศรี สามใจ      นักวิชาการสาธารณสุขปฏิบัติการ/ผู้จัดทำ  
นางนันทนา แต่ประเสริฐ      นักวิชาการสาธารณสุขชำนาญการพิเศษ/ผู้ตรวจทาน