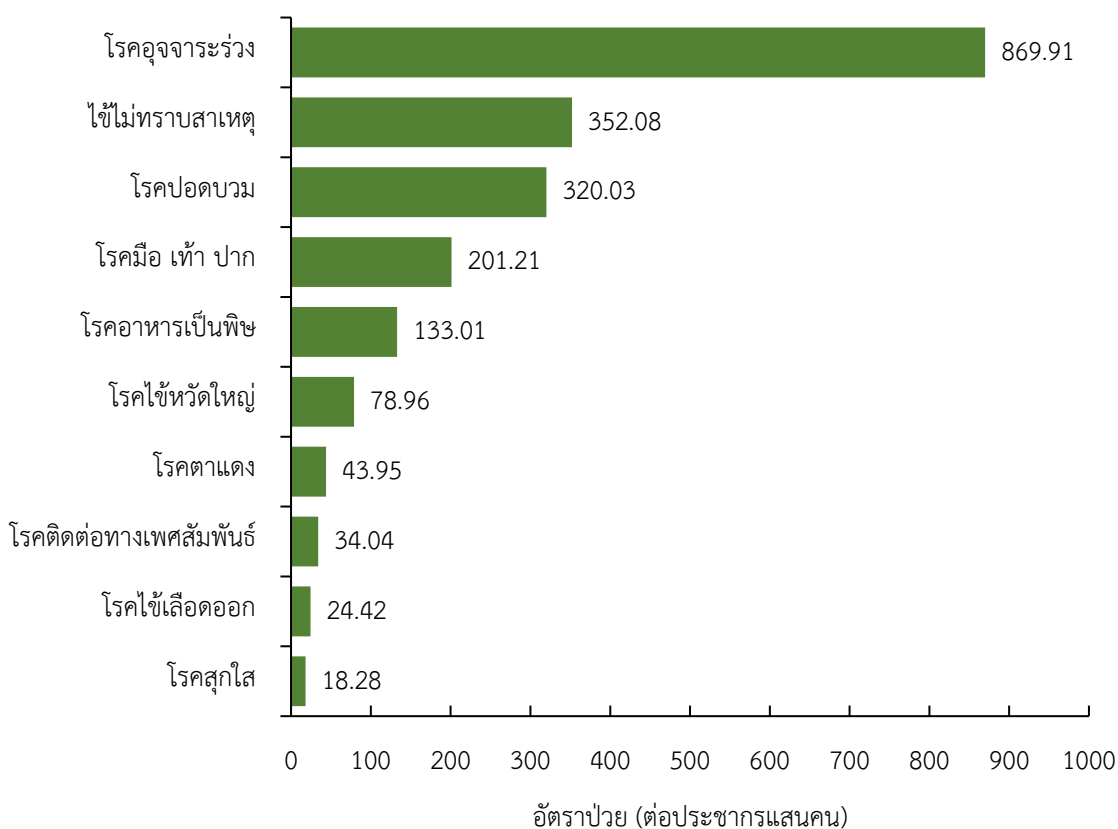


สถานการณ์โรคสำคัญที่เฝ้าระวังทางระบาดวิทยาในพื้นที่เขตสุขภาพที่ 9 สัปดาห์ที่ 47 ปี พ.ศ. 2565 (วันที่ 20 - 26 พฤศจิกายน พ.ศ. 2565)

การวิเคราะห์สถานการณ์โรคที่สำคัญในพื้นที่เขตสุขภาพที่ 9 ใช้ข้อมูลสะสมตั้งแต่สัปดาห์ที่ 1 - 46 (วันที่ 1 มกราคม - 19 พฤศจิกายน พ.ศ. 2565) โดยเขตสุขภาพที่ 9 ได้รับรายงานผู้ป่วยในระบบเฝ้าระวัง รง.506 จากเครือข่าย 4 จังหวัด (นครราชสีมา ชัยภูมิ สุรินทร์ และบุรีรัมย์) มีรายงานผู้เสียชีวิตโรคไข้เลือดออก 1 ราย (จังหวัดบุรีรัมย์ 1 ราย) และผู้เสียชีวิตโรคเลปโตสไปโรสิส 3 ราย (จังหวัดสุรินทร์ 3 ราย)

10 อันดับโรคที่มีอัตราป่วยต่อประชากรแสนคนสูงสุด

10 อันดับโรคที่มีอัตราป่วยต่อประชากรแสนคนสูงสุด คือ โรคอุจจาระร่วง 869.91 ต่อประชากรแสนคน ไข้ไม่ทราบสาเหตุ 352.08 ต่อประชากรแสนคน โรคปอดบวม 320.03 ต่อประชากรแสนคน โรคมือ เท้า ปาก 201.21 ต่อประชากรแสนคน โรคอาหารเป็นพิษ 133.01 ต่อประชากรแสนคน โรคไข้หวัดใหญ่ 78.96 ต่อประชากรแสนคน โรคตาแดง 43.95 ต่อประชากรแสนคน โรคติดต่อทางเพศสัมพันธ์ 34.04 ต่อประชากรแสนคน โรคไข้เลือดออก 24.42 ต่อประชากรแสนคน และโรคสุกใส 18.28 ต่อประชากรแสนคน ตามลำดับ ดังรูปที่ 1



รูปที่ 1 10 อันดับโรคที่มีอัตราป่วยต่อประชากรแสนคนสูงสุดในพื้นที่เขตสุขภาพที่ 9
ที่มา: รายงาน 506 สำนักงานสาธารณสุขจังหวัดในพื้นที่ ข้อมูล ณ วันที่ 25 พฤศจิกายน พ.ศ. 2565

โรคที่เป็นปัญหาทางสาธารณสุขในพื้นที่เขตสุขภาพที่ 9 มีดังนี้

สถานการณ์ทางระบาดวิทยา โรคอาหารเป็นพิษ ปี พ.ศ. 2565 สัปดาห์ที่ 47

สถานการณ์โรคอาหารเป็นพิษ ประเทศไทย

ตั้งแต่วันที่ 1 มกราคม – 21 พฤศจิกายน พ.ศ. 2565 มีผู้ป่วยโรคอาหารเป็นพิษ จำนวน 61,090 ราย อัตราป่วย 92.32 ต่อประชากรแสนคน ไม่มีรายงานผู้เสียชีวิต อัตราส่วนเพศชายต่อเพศหญิง 1: 1.69 พบมากที่สุดในกลุ่มอายุ 15-24 ปี ร้อยละ 14.84 รองลงมาคือ กลุ่มอายุ 25-34 ปี ร้อยละ 14.72 และกลุ่มอายุ 65 ปีขึ้นไป ร้อยละ 12.56 ตามลำดับ (หมายเหตุ: สถานการณ์ประเทศในเว็บไซต์กองระบาดวิทยา ณ วันที่ 25 พฤศจิกายน พ.ศ. 2565 ยังไม่อัปเดตอันดับภาคที่มีอัตราป่วยสูงสุด และจังหวัดที่มีอัตราป่วยสูงสุดในประเทศ)

สถานการณ์โรคอาหารเป็นพิษเขตสุขภาพที่ 9

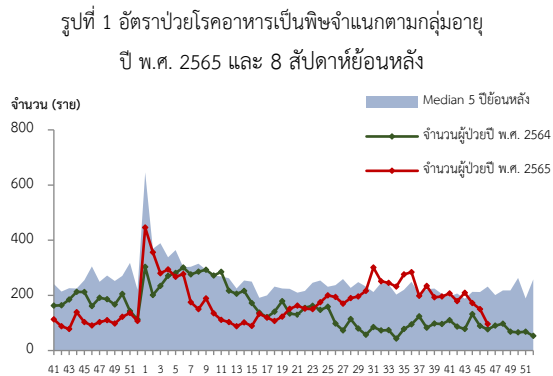
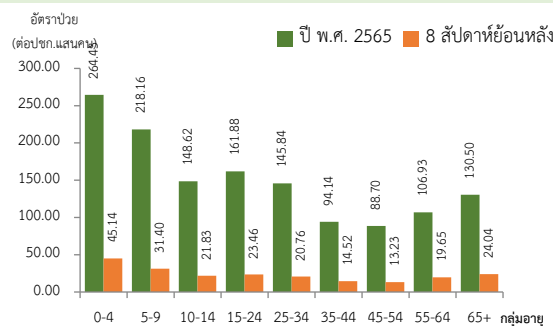
ปี พ.ศ. 2565 (วันที่ 1 มกราคม – 19 พฤศจิกายน พ.ศ. 2565) พบผู้ป่วยสะสม 8,924 ราย อัตราป่วย 132.95 ต่อประชากรแสนคน ไม่มีรายงานผู้เสียชีวิต โดยสถานการณ์โรค 8 สัปดาห์ที่ผ่านมา (สัปดาห์ที่ 39-46) พบผู้ป่วย 1,402 ราย อัตราป่วย 20.98 ต่อประชากรแสนคน อัตราส่วนเพศชายต่อเพศหญิง 1: 1.96 พบมากที่สุดในกลุ่มอายุ 0-4 ปี อัตราป่วย 45.14 ต่อประชากรแสนคน รองลงมาคือ กลุ่มอายุ 5-9 ปี อัตราป่วย 31.40 ต่อประชากรแสนคน และกลุ่มอายุ 65 ปีขึ้นไป อัตราป่วย 24.04 ต่อประชากรแสนคน ดังรูปที่ 1

เปรียบเทียบจำนวนผู้ป่วยโรคอาหารเป็นพิษ ปี พ.ศ. 2565 กับค่ามัธยฐาน 5 ปีย้อนหลัง (พ.ศ. 2560-2564) พบความผิดปกติของการเกิดโรคมึแนวโน้มผู้ป่วยเพิ่มสูงขึ้นตั้งแต่สัปดาห์ที่ 16 โดยในช่วงสัปดาห์ที่ 31-36 มีจำนวนผู้ป่วยมากกว่าค่ามัธยฐาน 5 ปีย้อนหลัง และลดลงต่ำกว่าค่ามัธยฐานตั้งแต่สัปดาห์ที่ 37 จนถึงปัจจุบัน ดังรูปที่ 2

สถานการณ์จำแนกพื้นที่ 8 สัปดาห์ย้อนหลังพบว่าจังหวัดที่มีอัตราป่วยสูงสุด คือ จังหวัดสุรินทร์ 31.68 ต่อประชากรแสนคน รองลงมาคือ จังหวัดบุรีรัมย์ 22.28 ต่อประชากรแสนคน จังหวัดนครราชสีมา 17.96 ต่อประชากรแสนคน และจังหวัดชัยภูมิ 12.56 ต่อประชากรแสนคน รายละเอียดดังตารางที่ 1 อำเภอที่มีอัตราป่วยสูงที่สุดคือ อำเภอแคนดง จังหวัดบุรีรัมย์ 117.39 ต่อประชากรแสนคน รองลงมาคือ อำเภอสำโรงทาบ จังหวัดสุรินทร์ 83.57 ต่อประชากรแสนคน และอำเภอโนนนารายณ์ จังหวัดสุรินทร์ 80.15 ต่อประชากรแสนคน ตามลำดับ รายละเอียดดังตารางที่ 2

ข้อเสนอแนะ

1. ป้องกันอาหารไม่ให้เกิดการปนเปื้อน โดยการให้ความรู้แก่ผู้ปรุงในด้านวิธีการประกอบอาหาร การเก็บอาหารและพฤติกรรมอนามัยส่วนบุคคล
2. ใช้มาตรการป้องกันโดยใช้กฎหลัก 10 ประการ ในการเตรียมอาหารที่ปลอดภัย ได้แก่ เลือกอาหารที่ผ่านการเตรียมเป็นอย่างดี ปรุงอาหารที่สุก ควรกินอาหารที่สุกใหม่ๆ ระวังระยะเวลาที่ปรุงสุกแล้วอย่าให้มีการปนเปื้อน อาหารที่ค้างมือต้องทำให้สุกใหม่ก่อนรับประทาน แยกอาหารดิบและอาหารสุก ให้ระมัดระวังการปนเปื้อน ล้างมือก่อนจับต้องอาหารเข้าสู่ปาก ให้ถือลิ้นเรื่องความสะอาดของห้องครัว เก็บอาหารให้ปลอดภัยจากแมลง หู หรือสัตว์อื่นๆ และใช้น้ำสะอาด
3. เฝ้าระวังโรคอาหารเป็นพิษในสถานที่ที่มีกิจกรรมรวมตัวกัน และมีการรับประทานอาหารร่วมกัน เช่น ศูนย์พัฒนาเด็กเล็ก โรงเรียน หรือในกิจกรรมประเพณีทางศาสนาต่างๆ



ตารางที่ 1 อัตราป่วยโรคอาหารเป็นพิษ ปี พ.ศ. 2565 และปี พ.ศ. 2564 เปรียบเทียบช่วงเวลาเดียวกันแยกรายจังหวัด

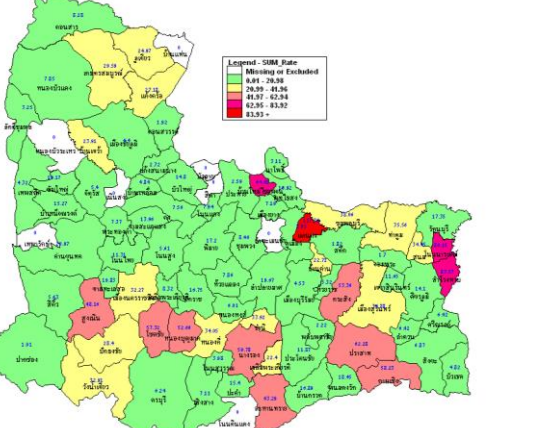
จังหวัด	ปี พ.ศ. 2565 (25 ก.ย.-19 พ.ย. 65)		ปี พ.ศ. 2564 (25 ก.ย.-19 พ.ย. 64)		อัตราป่วย 65/64 (เท่า)
	Pt. (ราย)	อัตราป่วย*	Pt. (ราย)	อัตราป่วย*	
สุรินทร์	436	31.68	252	18.30	1.73
บุรีรัมย์	352	22.28	195	12.34	1.81
นครราชสีมา	473	17.96	249	9.45	1.90
ชัยภูมิ	141	12.56	71	6.32	1.99

หมายเหตุ * อัตราป่วยต่อประชากรแสนคน

ตารางที่ 2 อัตราป่วยโรคอาหารเป็นพิษ 10 อันดับแรก 8 สัปดาห์ย้อนหลัง เขตสุขภาพที่ 9

ลำดับ	อำเภอ	จังหวัด	สะสมปี 65*	8 สป.ย้อนหลัง*
1	แคนดง	บุรีรัมย์	435.59	117.39
2	สำโรงทาบ	สุรินทร์	379.85	83.57
3	โนนนารายณ์	สุรินทร์	280.54	80.15
4	บ้านใหม่ไชยพจน์	บุรีรัมย์	666.84	64.41
5	ปราสาท	สุรินทร์	268.78	62.28
6	นางรอง	บุรีรัมย์	345.52	59.78
7	กาบเชิง	สุรินทร์	287.83	58.23
8	โชคชัย	นครราชสีมา	286.60	57.32
9	กระสัง	บุรีรัมย์	120.07	53.36
10	หนองบุญมาก	นครราชสีมา	363.70	52.66

หมายเหตุ: *หน่วยเป็นอัตราป่วยต่อประชากรแสนคน



รูปที่ 3 อัตราป่วยโรคอาหารเป็นพิษ 8 สัปดาห์ย้อนหลัง จำแนกรายอำเภอ ในเขตสุขภาพที่ 9

สถานการณ์ทางระบาดวิทยา โรคไข้เลือดออก ปี พ.ศ. 2565 สัปดาห์ที่ 47

สถานการณ์โรคไข้เลือดออกประเทศไทย

ตั้งแต่วันที่ 1 มกราคม – 21 พฤศจิกายน พ.ศ. 2565 พบผู้ป่วยโรคไข้เลือดออก 37,059 ราย อัตราป่วย 56.00 ต่อประชากรแสนคน มีผู้เสียชีวิต 25 ราย คิดเป็นอัตราราย 0.04 ต่อประชากรแสนคน อัตราส่วนเพศหญิงต่อเพศชาย 1:1.05 พบมากที่สุดในกลุ่มอายุ 15-24 ปี ร้อยละ 22.93 รองลงมาคือ กลุ่มอายุ 10-14 ปี ร้อยละ 18.71 และกลุ่มอายุ 25-34 ปี ร้อยละ 16.09 ตามลำดับ (หมายเหตุ: สถานการณ์ประเทศในเว็บไซต์กองระบาดวิทยา ณ วันที่ 25 พฤศจิกายน พ.ศ. 2565 ยังไม่อัปเดตอันดับภาคที่มีอัตราป่วยสูงสุด และจังหวัดที่มีอัตราป่วยสูงสุดในประเทศ)

สถานการณ์โรคไข้เลือดออกเขตสุขภาพที่ 9

ปี พ.ศ. 2565 (วันที่ 1 มกราคม - 19 พฤศจิกายน พ.ศ. 2565) พบผู้ป่วยสะสม 1,639 ราย อัตราป่วย 24.42 ต่อประชากรแสนคน มีผู้เสียชีวิต 1 ราย (จังหวัดบุรีรัมย์) อัตราป่วยตายร้อยละ 0.01 โดยสถานการณ์โรค 8 สัปดาห์ที่ผ่านมา (สัปดาห์ที่ 39-46) พบผู้ป่วย 218 ราย อัตราป่วย 3.25 ต่อประชากรแสนคน อัตราส่วนเพศหญิงต่อเพศชาย 1: 1.12 พบมากที่สุดในกลุ่มอายุ 5-9 ปี อัตราป่วย 13.15 ต่อประชากรแสนคน รองลงมาคือกลุ่มอายุ 10-14 ปี อัตราป่วย 11.53 ต่อประชากรแสนคน และกลุ่มอายุ 0-4 ปี อัตราป่วย 6.06 ต่อประชากรแสนคน ดังรูปที่ 1

เปรียบเทียบจำนวนผู้ป่วยโรคไข้เลือดออกปี พ.ศ. 2565 กับค่ามัธยฐาน 5 ปีย้อนหลัง (พ.ศ. 2560-2564) ไม่พบการระบาดของโรคเนื่องจากจำนวนผู้ป่วยต่ำกว่าค่ามัธยฐาน 5 ปีย้อนหลัง โดยพบแนวโน้มผู้ป่วยเพิ่มสูงขึ้นตั้งแต่สัปดาห์ที่ 18 แล้วมีแนวโน้มลดลงตั้งแต่สัปดาห์ที่ 35 ดังรูปที่ 2

สถานการณ์จำแนกพื้นที่ 8 สัปดาห์ย้อนหลังพบว่าจังหวัดที่มีอัตราป่วยสูงสุด คือ จังหวัดชัยภูมิ 5.26 ต่อประชากรแสนคน รองลงมาคือ จังหวัดนครราชสีมา 3.61 ต่อประชากรแสนคน จังหวัดสุรินทร์ 3.42 ต่อประชากรแสนคน และจังหวัดบุรีรัมย์ 1.08 ต่อประชากรแสนคน รายละเอียดดังตารางที่ 1 อำเภอที่มีอัตราป่วยสูงที่สุดคือ อำเภอขามทะเลสอ จังหวัดนครราชสีมา 46.26 ต่อประชากรแสนคน รองลงมาคือ อำเภอเขวาสินรินทร์ จังหวัดสุรินทร์ 26.22 ต่อประชากรแสนคน และอำเภอสำโรงทาบ จังหวัดสุรินทร์ 20.89 ต่อประชากรแสนคน ตามลำดับ รายละเอียดดังตารางที่ 2

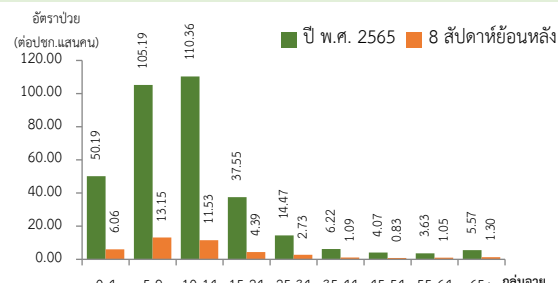
ข้อเสนอแนะ

1. ฝ้าระวังผู้ป่วยโดยเฉพาะเด็กเล็กในศูนย์พัฒนาเด็กเล็กและกลุ่มนักเรียน ถ้าพบผู้ป่วยจะต้องสอบสวนโรคเฉพาะรายทุกราย และดำเนินการควบคุมโรคตามมาตรการ 0 3 7
2. ควบคุมค่าดัชนีลูกน้ำยุงลายไม่ให้เกินเกณฑ์มาตรฐานที่กำหนด (HI≤5, CI=0)
3. ประชาสัมพันธ์มาตรการ 3 เก็บ ป้องกัน 3 โรค และ 5ป 1ข เพื่อควบคุมโรคไข้เลือดออก
4. สร้างความเข้าใจและความตระหนักในการควบคุม ป้องกันโรคไข้เลือดออกในบ้านตนเอง คนในครอบครัวต้องเป็นผู้ดูแลกันเองเป็นอันดับแรกหรือที่เรียกว่า“บ้านใครบ้านมัน”

ตารางที่ 2 อัตราป่วยโรคไข้เลือดออก 10 อันดับแรก 8 สัปดาห์ย้อนหลัง เขตสุขภาพที่ 9

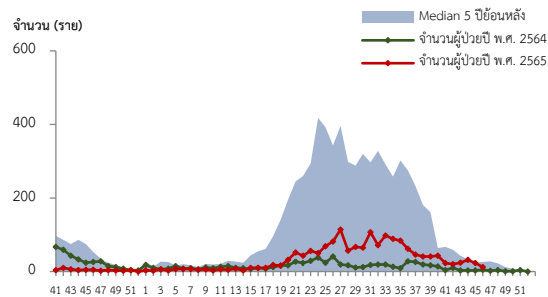
ลำดับ	อำเภอ	จังหวัด	สะสมปี 65*	8 สป.ย้อนหลัง*
1	ขามทะเลสอ	นครราชสีมา	102.44	46.26
2	เขวาสินรินทร์	สุรินทร์	268.04	26.22
3	สำโรงทาบ	สุรินทร์	136.74	20.89
4	บ้านแพน	ชัยภูมิ	77.66	19.97
5	จัตุรัส	ชัยภูมิ	76.94	14.85
6	บ้านเหลื่อม	นครราชสีมา	58.11	14.53
7	บัวเขต	สุรินทร์	65.03	14.45
8	โนนไทย	นครราชสีมา	35.33	14.13
9	ซับใหญ่	ชัยภูมิ	25.56	12.78
10	แคนดง	บุรีรัมย์	21.62	12.36

หมายเหตุ: *หน่วยเป็นอัตราป่วยต่อประชากรแสนคน



รูปที่ 1 อัตราป่วยโรคไข้เลือดออกจำแนกตามกลุ่มอายุ

ปี พ.ศ. 2565 และ 8 สัปดาห์ย้อนหลัง



หมายเหตุ: สัปดาห์ที่ 45-46 ข้อมูลยังไม่ครบถ้วน สัปดาห์

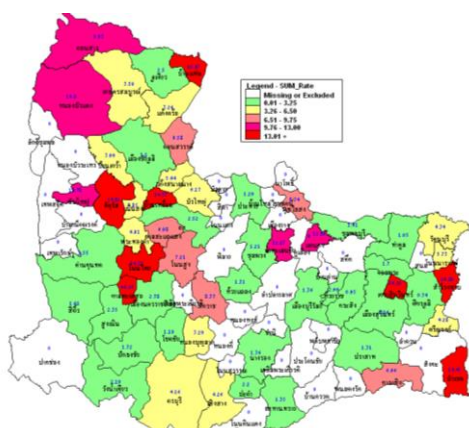
รูปที่ 2 จำนวนผู้ป่วยโรคไข้เลือดออกจำแนกรายสัปดาห์ ปี พ.ศ. 2565

เปรียบเทียบข้อมูลค่ามัธยฐาน 5 ปี ย้อนหลัง (พ.ศ. 2560-2564)

ตารางที่ 1 อัตราป่วยโรคไข้เลือดออก ปี พ.ศ. 2565 และปี พ.ศ. 2564 เปรียบเทียบช่วงเวลาเดียวกันแยกรายจังหวัด

จังหวัด	ปี พ.ศ. 2565 8 สป. ย้อนหลัง (25 ก.ย.-19 พ.ย 65)		ปี พ.ศ. 2564 8 สป. ย้อนหลัง (25 ก.ย.-19 พ.ย 64)		อัตราป่วย ปี 65/64 (เท่า)
	Pt. (ราย)	อัตราป่วย*	Pt. (ราย)	อัตราป่วย*	
ชัยภูมิ	59	5.26	4	0.36	13.49
นครราชสีมา	95	3.61	19	0.72	5.01
สุรินทร์	47	3.42	36	2.61	1.31
บุรีรัมย์	17	1.08	3	0.19	5.68

หมายเหตุ * อัตราป่วยต่อประชากรแสนคน



รูปที่ 3 อัตราป่วยโรคไข้เลือดออก 8 สัปดาห์ย้อนหลัง

จำแนกรายอำเภอ ในเขตสุขภาพที่ 9

สถานการณ์ทางระบาดวิทยา โรคไข้หวัดใหญ่ ปี พ.ศ. 2565 สัปดาห์ที่ 47

สถานการณ์โรคไข้หวัดใหญ่ประเทศไทย

ตั้งแต่วันที่ 1 มกราคม - 21 พฤศจิกายน พ.ศ. 2565 พบผู้ป่วยโรคไข้หวัดใหญ่ 66,354 ราย อัตราป่วย 100.28 ต่อประชากรแสนคน ไม่มีรายงานผู้เสียชีวิต อัตราส่วนเพศหญิงต่อเพศชาย 1:1.03 พบมากที่สุดในกลุ่มอายุ 0-4 ปี ร้อยละ 20.17 รองลงมาคือ กลุ่มอายุ 15-24 ปี ร้อยละ 15.78 และกลุ่มอายุ 25-34 ปี ร้อยละ 13.87 ตามลำดับ (หมายเหตุ: สถานการณ์ประเทศไทยในเว็บไซต์กองระบาดวิทยา ณ วันที่ 25 พฤศจิกายน พ.ศ. 2565 ยังไม่อัปเดตอันดับภาคที่มีอัตราป่วยสูงสุด และจังหวัดที่มีอัตราป่วยสูงสุดในประเทศ)

สถานการณ์โรคไข้หวัดใหญ่เขตสุขภาพที่ 9

ปี พ.ศ. 2565 (วันที่ 1 มกราคม - 1 พฤศจิกายน พ.ศ. 2565) พบผู้ป่วยสะสม 5,297 ราย อัตราป่วย 78.91 ต่อประชากรแสนคน ไม่มีผู้เสียชีวิต โดยสถานการณ์โรค 8 สัปดาห์ที่ผ่านมา (สัปดาห์ที่ 39-46) พบผู้ป่วย 3,288 ราย อัตราป่วย 48.98 ต่อประชากรแสนคน อัตราส่วนเพศหญิงต่อเพศชาย 1:1.06 พบมากที่สุดในกลุ่มอายุ 0-4 ปี อัตราป่วย 194.70 ต่อประชากรแสนคน รองลงมาคือ กลุ่มอายุ 5-9 ปี อัตราป่วย 187.31 ต่อประชากรแสนคน และกลุ่มอายุ 10-14 ปี อัตราป่วย 115.02 ต่อประชากรแสนคน ดังรูปที่ 1

เปรียบเทียบผู้ป่วยโรคไข้หวัดใหญ่ปี พ.ศ. 2565 กับค่ามัธยฐาน 5 ปีย้อนหลัง (พ.ศ. 2560-2564) พบความผิดปกติของการเกิดโรค โดยจำนวนผู้ป่วยมีแนวโน้มเพิ่มสูงขึ้นอย่างต่อเนื่องตั้งแต่สัปดาห์ที่ 29 และมากกว่าค่ามัธยฐานตั้งแต่สัปดาห์ที่ 40-45 ดังรูปที่ 2 และจังหวัดที่มีค่าสัดส่วน ILI มากกว่าร้อยละ 5 จำนวน 3 จังหวัดได้แก่ จังหวัดบุรีรัมย์ตั้งแต่สัปดาห์ที่ 14-41 จังหวัดนครราชสีมาตั้งแต่สัปดาห์ที่ 35-41 และจังหวัดสุรินทร์ ในช่วงสัปดาห์ที่ 13 - 16 ดังรูปที่ 3

สถานการณ์จำแนกพื้นที่ 8 สัปดาห์ย้อนหลังพบว่าจังหวัดที่มีอัตราป่วยสูงสุด คือ จังหวัดนครราชสีมา 65.79 ต่อประชากรแสนคน รองลงมาคือ จังหวัดสุรินทร์ 48.58 ต่อประชากรแสนคน จังหวัดบุรีรัมย์ 43.74 ต่อประชากรแสนคน และจังหวัดชัยภูมิ 17.46 ต่อประชากรแสนคน รายละเอียดดังตารางที่ 1 อำเภอที่มีอัตราป่วยสูงสุดคือ อำเภอบัวใหญ่ จังหวัดนครราชสีมา 326.87 ต่อประชากรแสนคน รองลงมาคือ อำเภอแคนดง จังหวัดบุรีรัมย์ 305.84 ต่อประชากรแสนคน และอำเภอเสีตา จังหวัดนครราชสีมา 240.58 ต่อประชากรแสนคน ตามลำดับ รายละเอียดดังตารางที่ 2

ข้อเสนอแนะ

1. โรคไข้หวัดใหญ่เป็นโรคที่มีวิธีการป้องกันและวิธีการรักษาที่มีประสิทธิภาพแต่ต้องเฝ้าระวังในกลุ่มผู้สูงอายุอย่างเข้มข้นเนื่องจากเป็นกลุ่มที่มีอัตราป่วยต่ำแต่มีอัตราป่วยตายสูง โดยเฉพาะกลุ่มผู้สูงอายุที่มีโรคประจำตัวด้วยโรคเรื้อรังซึ่งไม่ได้รับวัคซีนป้องกันโรคไข้หวัดใหญ่
2. เฝ้าระวังผู้ป่วยที่มีอาการ ILI โดยเฉพาะกลุ่มผู้สูงอายุ ถ้าพบผู้ป่วยมีอาการเข้าได้กับโรคไข้หวัดใหญ่ ต้องตรวจทางห้องปฏิบัติการด้วย Rapid test และให้ยา Oseltamivir
3. ในสถานที่ที่มีคนอยู่หนาแน่นและแออัด เช่น เรือนจำ ค่ายทหาร โรงเรียน การเข้าค่ายพักแรม ควรมีการคัดกรองผู้ที่มีอาการคล้ายไข้หวัดใหญ่ หากพบผู้ป่วยต้องมีการแยกผู้ป่วยทันที
4. เมื่อมีผู้ป่วยโรคไข้หวัดใหญ่จะต้องดำเนินการสอบสวนโรคเฉพาะรายทุกราย และค้นหาผู้ป่วยเพิ่มเติมในพื้นที่
5. ผู้ป่วยยืนยันโรคไข้หวัดใหญ่เสียชีวิตต้องมีผลทางห้องปฏิบัติการยืนยันเชื้อก่อโรคทุกราย (รวมทั้ง Rapid test)

ตารางที่ 1 อัตราป่วยโรคไข้หวัดใหญ่ ปี พ.ศ. 2565

ตารางที่ 2 อัตราป่วยโรคไข้หวัดใหญ่ 10 อันดับแรก

และปี พ.ศ. 2564 เปรียบเทียบช่วงเวลาเดียวกันแยกรายจังหวัด

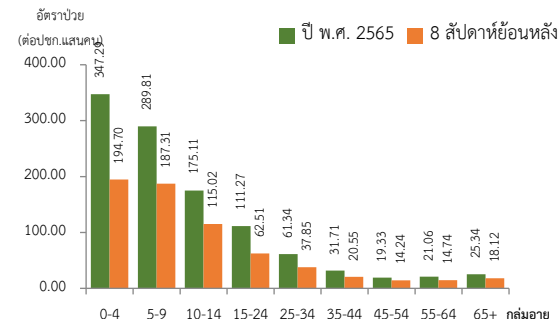
8 สัปดาห์ย้อนหลัง เขตสุขภาพที่ 9

จังหวัด	ปี พ.ศ. 2565		ปี พ.ศ. 2564		อัตราป่วย (เท่า)
	8 สป. ย้อนหลัง (25 ก.ย.-19 พ.ย.65)		8 สป. ย้อนหลัง (25 ก.ย.-19 พ.ย.64)		
	Pt. (ราย)	อัตราป่วย*	Pt. (ราย)	อัตราป่วย*	
นครราชสีมา	1,733	65.79	18	0.68	96.75
สุรินทร์	668	48.54	5	0.36	134.83
บุรีรัมย์	691	43.74	5	0.32	136.69
ชัยภูมิ	196	17.46	6	0.63	27.71

หมายเหตุ * อัตราป่วยต่อประชากรแสนคน

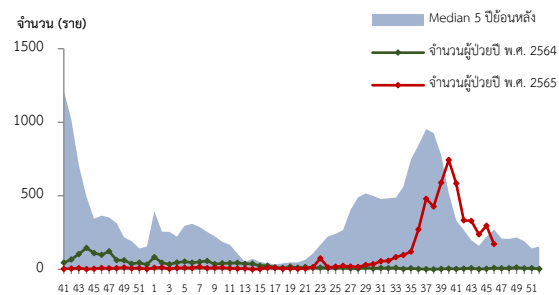
ลำดับ	อำเภอ	จังหวัด	สะสมปี 65*	8 สป. ย้อนหลัง*
1	บัวใหญ่	นครราชสีมา	567.40	326.87
2	แคนดง	บุรีรัมย์	361.45	305.84
3	เสีตา	นครราชสีมา	299.67	240.58
4	หนองกี่	บุรีรัมย์	195.79	174.51
5	จอมพระ	สุรินทร์	197.60	160.13
6	บัวลาย	นครราชสีมา	208.93	158.79
7	จักราช	นครราชสีมา	132.59	124.22
8	หนองหงส์	บุรีรัมย์	216.34	120.19
9	ห้วยแถลง	นครราชสีมา	146.81	115.35
10	ลำทะเมนชัย	นครราชสีมา	155.94	113.14

หมายเหตุ: *หน่วยเป็นอัตราป่วยต่อประชากรแสนคน



รูปที่ 1 อัตราป่วยโรคไข้หวัดใหญ่จำแนกตามกลุ่มอายุ

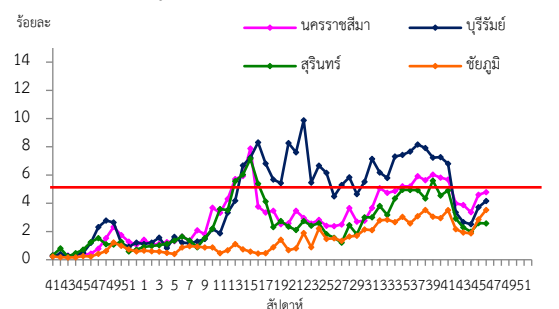
ปี พ.ศ. 2565 และ 8 สัปดาห์ย้อนหลัง



หมายเหตุ: สัปดาห์ที่ 45-46 ข้อมูลยังไม่ครบถ้วน สัปดาห์

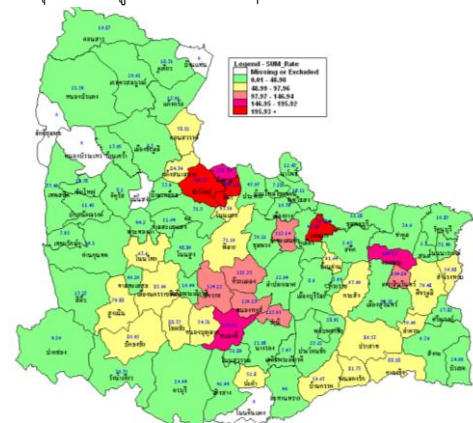
รูปที่ 2 จำนวนผู้ป่วยโรคไข้หวัดใหญ่จำแนกรายสัปดาห์ ปี พ.ศ. 2565

เปรียบเทียบข้อมูลค่ามัธยฐาน 5 ปี ย้อนหลัง (พ.ศ. 2560-2564)



รูปที่ 3 สัดส่วน ILI ต่อผู้ป่วยนอก แยกรายจังหวัดเขตสุขภาพที่ 9

ที่มา: ระบบเฝ้าระวังกลุ่มอาการคล้ายไข้หวัดใหญ่ กองระบาดวิทยา กรมควบคุมโรค ข้อมูล ณ วันที่ 25 พฤศจิกายน พ.ศ. 2565



รูปที่ 4 อัตราป่วยโรคไข้หวัดใหญ่ 8 สัปดาห์ย้อนหลัง จำแนกรายอำเภอ ในเขตสุขภาพที่ 9

สถานการณ์ทางระบาดวิทยา โรคไวรัสตับอักเสบรวม ปี พ.ศ. 2565 สัปดาห์ที่ 47

สถานการณ์โรคไวรัสตับอักเสบรวม ประเทศไทย

ตั้งแต่วันที่ 1 มกราคม - 13 พฤศจิกายน พ.ศ. 2565 พบผู้ป่วยโรคตับอักเสบรวม 6,892 ราย อัตราป่วย 10.41 ต่อประชากรแสนคน ไม่มีผู้เสียชีวิต ชนิดที่พบมากที่สุด คือ ไวรัสตับอักเสบบี 4,474 ราย อัตราป่วย 6.76 ต่อประชากรแสนคน รองลงมาคือ ไวรัสตับอักเสบไม่ทราบชนิด 1,609 ราย อัตราป่วย 2.43 ต่อประชากรแสนคน ไวรัสตับอักเสบบี 524 ราย อัตราป่วย 0.79 ต่อประชากรแสนคน ไวรัสตับอักเสเบอ 232 ราย อัตราป่วย 0.35 ต่อประชากรแสนคน ไวรัสตับอักเสบดี 32 ราย อัตราป่วย 0.05 ต่อประชากรแสนคน และไวรัสตับอักเสบี 21 ราย อัตราป่วย 0.03 ต่อประชากรแสนคน ตามลำดับ

สถานการณ์โรคไวรัสตับอักเสบรวม เขตสุขภาพที่ 9

ปี พ.ศ. 2565 (วันที่ 1 มกราคม - 19 พฤศจิกายน พ.ศ. 2565) พบผู้ป่วยสะสม 1,202 ราย อัตราป่วย 17.91 ต่อประชากรแสนคน ไม่มีผู้เสียชีวิต โดยสถานการณ์โรค 8 สัปดาห์ที่ผ่านมา (สัปดาห์ที่ 39-46) พบผู้ป่วย 95 ราย อัตราป่วย 1.42 ต่อประชากรแสนคน อัตราส่วนเพศหญิงต่อเพศชาย 1: 1.71 พบมากที่สุดในกลุ่มอายุ 55-64 ปี อัตราป่วย 3.28 ต่อประชากรแสนคน รองลงมาคือ กลุ่มอายุ 45-54 ปี อัตราป่วย 2.13 ต่อประชากรแสนคน และกลุ่มอายุ 35-44 ปี อัตราป่วย 1.78 ต่อประชากรแสนคน ดังรูปที่ 1

เปรียบเทียบจำนวนผู้ป่วยโรคไวรัสตับอักเสบรวมปี พ.ศ. 2565 กับค่ามัธยฐาน 5 ปีย้อนหลัง (พ.ศ. 2560-2564) พบความผิดปกติของการเกิดโรคโดยมีจำนวนผู้ป่วยมากกว่าค่ามัธยฐาน 5 ปีย้อนหลังในสัปดาห์ที่ 2-9 แล้วลดลงใกล้เคียงค่ามัธยฐาน ต่อมาพบผู้ป่วยมากกว่าค่ามัธยฐานอีกครั้งตั้งแต่สัปดาห์ที่ 32-45 ดังรูปที่ 2

สถานการณ์จำแนกพื้นที่ 8 สัปดาห์ย้อนหลังพบว่าจังหวัดที่มีอัตราป่วยสูงสุด คือ จังหวัดบุรีรัมย์ 1.90 ต่อประชากรแสนคน รองลงมาคือ จังหวัดชัยภูมิ 1.60 ต่อประชากรแสนคน จังหวัดนครราชสีมา 1.29 ต่อประชากรแสนคน และจังหวัดสุรินทร์ 0.94 ต่อประชากรแสนคน รายละเอียดดังตารางที่ 1 อำเภอที่มีอัตราป่วยสูงที่สุดคือ อำเภอคอนสาร จังหวัดชัยภูมิ 19.87ต่อประชากรแสนคน รองลงมาคือ อำเภอปักธงชัย จังหวัดนครราชสีมา 7.75 ต่อประชากรแสนคน และอำเภอนางรอง จังหวัดบุรีรัมย์ 6.15 ต่อประชากรแสนคน ตามลำดับ รายละเอียดดังตารางที่ 2

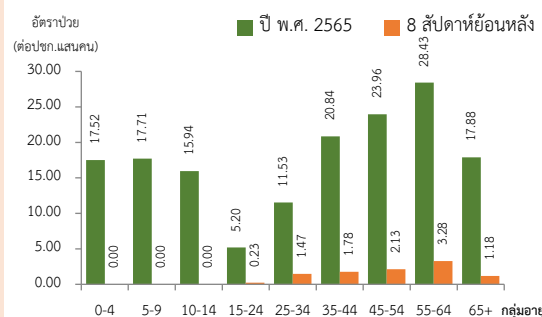
ข้อเสนอแนะ

1. แนะนำเรื่องอนามัยส่วนบุคคล เช่น การล้างมือให้สะอาด ก่อนทำสิ่งใดหลังการรับประทานอาหารประกอบอาหารถูกหลักอนามัย เลือกรับประทานอาหารที่สุก น้ำดื่มที่สะอาด เป็นต้น
2. หลีกเลี่ยงการรับ การสัมผัสเลือด น้ำเหลือง สารคัดหลั่งของผู้อื่น ไม่ใช่เข็มหรือของมีคมของใช้ส่วนตัวร่วมกับผู้อื่น
3. การมีเพศสัมพันธ์ควรสวมถุงยางอนามัยทุกครั้ง
4. ฉีดวัคซีนป้องกันไวรัสตับอักเสบบีในกลุ่มทารกแรกเกิดทุกราย หรือเป็นการฉีดกระตุ้นให้กลุ่มเด็กทั่วไป เพื่อเสริมสร้างภูมิคุ้มกัน และเด็กโต วัยรุ่น ผู้ใหญ่ ที่เคยติดเชื้อไวรัสตับอักเสบบีมาแล้วและฉีดวัคซีนป้องกัน ไวรัสตับอักเสบ เอ กรณีมีการระบาดในโรงเรียน เป็นต้น

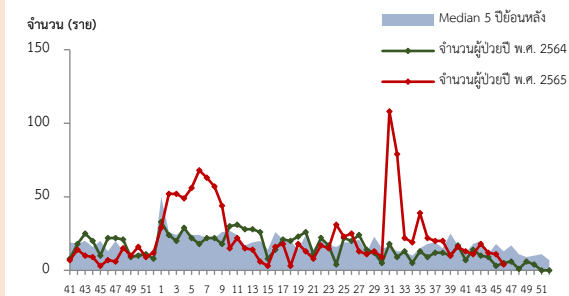
ตารางที่ 2 อัตราป่วยโรคไวรัสตับอักเสบรวม 10 อันดับแรก 8 สัปดาห์ย้อนหลัง เขตสุขภาพที่ 9

ลำดับ	อำเภอ	จังหวัด	สะสมปี 65*	8 ส.ป.ย้อนหลัง*
1	คอนสาร	ชัยภูมิ	43.04	19.87
2	ปักธงชัย	นครราชสีมา	36.15	7.75
3	นางรอง	บุรีรัมย์	62.42	6.15
4	พุทไธสง	บุรีรัมย์	32.77	4.37
5	เสิงสาง	นครราชสีมา	11.37	4.26
6	สีคิ้ว	นครราชสีมา	7.24	4.02
7	โนนสุวรรณ	บุรีรัมย์	47.79	3.98
8	ปราสาท	สุรินทร์	22.94	3.93
9	โชคชัย	นครราชสีมา	7.16	3.58
10	หนองบุญมาก	นครราชสีมา	23.04	3.29

หมายเหตุ: *หน่วยเป็นอัตราป่วยต่อประชากรแสนคน



รูปที่ 1 อัตราป่วยโรคไวรัสตับอักเสบรวมจำแนกตามกลุ่มอายุ ปี พ.ศ. 2565 และ 8 สัปดาห์ย้อนหลัง



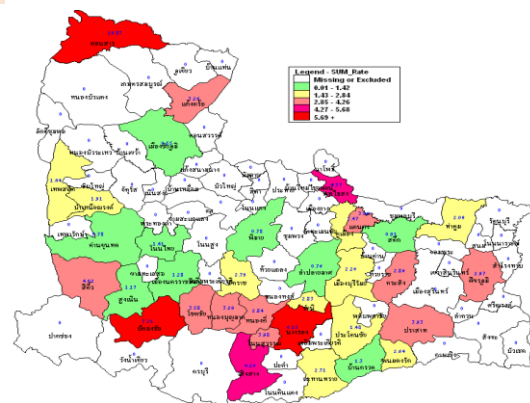
หมายเหตุ: สัปดาห์ที่ 45-46 ข้อมูลยังไม่ครบถ้วน สัปดาห์

รูปที่ 2 จำนวนผู้ป่วยโรคไวรัสตับอักเสบรวมจำแนกรายสัปดาห์ ปี พ.ศ. 2565 เปรียบเทียบข้อมูลค่ามัธยฐาน 5 ปีย้อนหลัง (พ.ศ. 2560-2564)

ตารางที่ 1 อัตราป่วยโรคไวรัสตับอักเสบรวม ปี พ.ศ. 2565 และปี พ.ศ. 2564 เปรียบเทียบช่วงเวลาเดียวกันแยกรายจังหวัด

จังหวัด	ปี พ.ศ. 2565		ปี พ.ศ. 2564		อัตราป่วยปี 65/64 (เท่า)
	8 ส.ป. ย้อนหลัง (25 ก.ย.-19 พ.ย 65)	อัตราป่วย*	8 ส.ป. ย้อนหลัง (25 ก.ย.-19 พ.ย 64)	อัตราป่วย*	
บุรีรัมย์	30	1.90	43	2.72	0.69
ชัยภูมิ	18	1.60	5	0.45	3.56
นครราชสีมา	34	1.29	18	0.68	1.90
สุรินทร์	13	0.94	10	0.73	1.29

หมายเหตุ * อัตราป่วยต่อประชากรแสนคน



รูปที่ 3 อัตราป่วยโรคไวรัสตับอักเสบรวม 8 สัปดาห์ย้อนหลัง จำแนกรายอำเภอ ในเขตสุขภาพที่ 9

สถานการณ์ทางระบาดวิทยา โรคมือ เท้า ปาก ปี พ.ศ. 2565 สัปดาห์ที่ 47

สถานการณ์โรคมือ เท้า ปากประเทศไทย

ตั้งแต่วันที่ 1 มกราคม – 21 พฤศจิกายน พ.ศ. 2565 พบผู้ป่วย 92,223 ราย อัตราป่วย 139.37 ต่อประชากรแสนคน ไม่มีผู้เสียชีวิต อัตราส่วนเพศหญิงต่อเพศชาย 1: 1.27 พบมากที่สุดในกลุ่มอายุ 0-4 ปี ร้อยละ 79.67 รองลงมาคือ อายุ 5 ปี ร้อยละ 9.76 และอายุ 7-9 ปี ร้อยละ 4.35 ตามลำดับ (หมายเหตุ: สถานการณ์ประเทศในเว็บไซต์กองระบาดวิทยา ณ วันที่ 25 พฤศจิกายน พ.ศ. 2565 ยังไม่อัปเดตอันดับภาคที่มีอัตราป่วยสูงสุด และจังหวัดที่มีอัตราป่วยสูงสุดในประเทศ)

สถานการณ์โรคมือ เท้า ปาก เขตสุขภาพที่ 9

ปี พ.ศ. 2565 (วันที่ 1 มกราคม - 19 พฤศจิกายน พ.ศ. 2565) พบผู้ป่วยสะสม 13,506 ราย อัตราป่วย 201.21 ต่อประชากรแสนคน ไม่มีผู้เสียชีวิต โดยสถานการณ์โรค 8 สัปดาห์ที่ผ่านมา (สัปดาห์ที่ 39-46) พบผู้ป่วย 1,109 ราย อัตราป่วย 16.52 ต่อประชากรแสนคน อัตราส่วนเพศหญิงต่อเพศชาย 1: 1.38 พบมากที่สุดอายุ 1 ปี อัตราป่วย 361.66 ต่อประชากรแสนคน รองลงมาคือ อายุ 3 ปี อัตราป่วย 267.79 ต่อประชากรแสนคน และอายุ 2 ปี อัตราป่วย 261.59 ต่อประชากรแสนคน ดังรูปที่ 1 เปรียบเทียบจำนวนผู้ป่วยโรคมือ เท้า ปาก ปี พ.ศ. 2565 กับค่ามัธยฐาน 5 ปีย้อนหลัง (พ.ศ. 2560-2564) พบความผิดปกติของการเกิดโรคโดยมีจำนวนผู้ป่วยโรคมือ เท้า ปาก เพิ่มขึ้นอย่างต่อเนื่องตั้งแต่สัปดาห์ที่ 24 และมีจำนวนผู้ป่วยมากกว่าค่ามัธยฐานตั้งแต่สัปดาห์ที่ 29-43 (มีแนวโน้มลดลงตั้งแต่สัปดาห์ที่ 35 จนถึงปัจจุบัน) ดังรูปที่ 2

สถานการณ์จำแนกพื้นที่ 8 สัปดาห์ย้อนหลังพบว่าจังหวัดที่มีอัตราป่วยสูงสุด คือ จังหวัดนครราชสีมา 27.90 ต่อประชากรแสนคน รองลงมาคือ จังหวัดชัยภูมิ 11.49 ต่อประชากรแสนคน จังหวัดสุรินทร์ 8.86 ต่อประชากรแสนคน และจังหวัดบุรีรัมย์ 7.79 ต่อประชากรแสนคน รายละเอียดดังตารางที่ 1 อำเภอที่มีอัตราป่วยสูงสุดคือ อำเภอสูงเนิน จังหวัดนครราชสีมา 71.65 ต่อประชากรแสนคน รองลงมาคือ อำเภอโนนไทย จังหวัดนครราชสีมา 63.60 ต่อประชากรแสนคน และอำเภอวังน้ำเขียว จังหวัดนครราชสีมา 59.24 ต่อประชากรแสนคน ตามลำดับ รายละเอียดดังตารางที่ 2

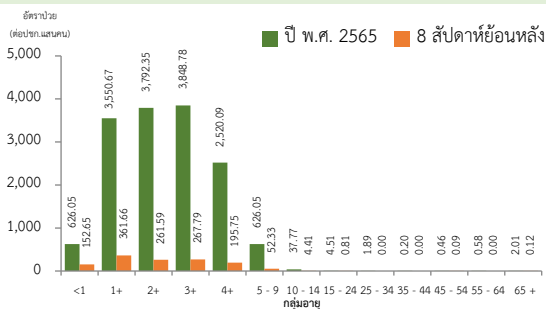
ข้อเสนอแนะ

- ครูพี่เลี้ยงคัดกรองนักเรียนทุกเช้าก่อนเข้าเรียน หากพบเด็กป่วยให้แจ้งผู้ปกครองรับเด็กไปพบแพทย์หรือเจ้าหน้าที่สาธารณสุข และแจ้งเจ้าหน้าที่สาธารณสุขที่รับผิดชอบ เมื่อพบนักเรียนที่มีอาการสงสัยโรคมือ เท้า ปาก
- สอนเด็กล้างมืออย่างถูกวิธี และจัดให้มีจุดล้างมือพร้อมสบู่หรือเจลล้างมือ รวมถึงทำความสะอาดเครื่องนอน ของเล่น และอุปกรณ์ที่ใช้ส่วนรวมเป็นประจำ
- ผู้ปกครองควรหมั่นสังเกตอาการบุตรหลานอย่างใกล้ชิด หากมีอาการใช้ร่วมกับแผลในปาก โดยอาจมีหรือไม่มีตุ่มน้ำที่มือหรือเท้าก็ได้ บางรายอาจมีเฉพาะไข้ ควรรีบพาไปพบแพทย์และให้หยุดเรียนจนกว่าจะหายเป็นปกติ และไม่ควรคลุกคลีกับคนอื่นในครอบครัว หลีกเลี่ยงการพาบุตรหลานที่มีอาการป่วยไปในที่ชุมชน เช่น สนามเด็กเล่น บ้านบอล ตลาด ห้างสรรพสินค้า เป็นต้น เพื่อลดการแพร่กระจายเชื้อและป้องกันการระบาดในชุมชน

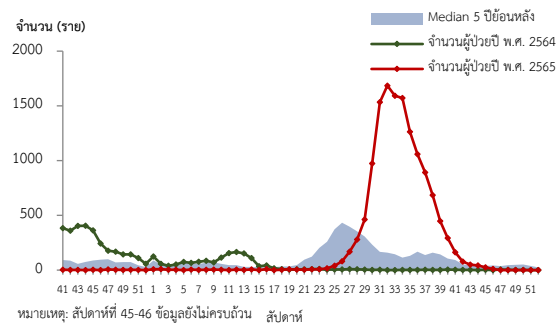
ตารางที่ 2 อัตราป่วยโรคมือ เท้า ปาก 10 อันดับแรก 8 สัปดาห์ย้อนหลัง เขตสุขภาพที่ 9

ลำดับ	อำเภอ	จังหวัด	สะสมปี 65*	8 สป.ย้อนหลัง*
1	สูงเนิน	นครราชสีมา	360.62	71.65
2	โนนไทย	นครราชสีมา	405.61	63.60
3	วังน้ำเขียว	นครราชสีมา	364.22	59.24
4	พิมาย	นครราชสีมา	269.00	57.87
5	เขวาสินรินทร์	สุรินทร์	699.24	55.36
6	บ้านเหลื่อม	นครราชสีมา	392.25	53.27
7	โชคชัย	นครราชสีมา	346.31	48.96
8	ขามทะเลสอ	นครราชสีมา	235.17	46.26
9	ขำนิ	บุรีรัมย์	317.23	45.22
10	เฉลิมพระเกียรติ	นครราชสีมา	177.55	38.84

หมายเหตุ: *หน่วยเป็นอัตราป่วยต่อประชากรแสนคน



รูปที่ 1 อัตราป่วยโรคมือ เท้า ปาก จำแนกตามกลุ่มอายุ ปี พ.ศ. 2565 และ 8 สัปดาห์ย้อนหลัง

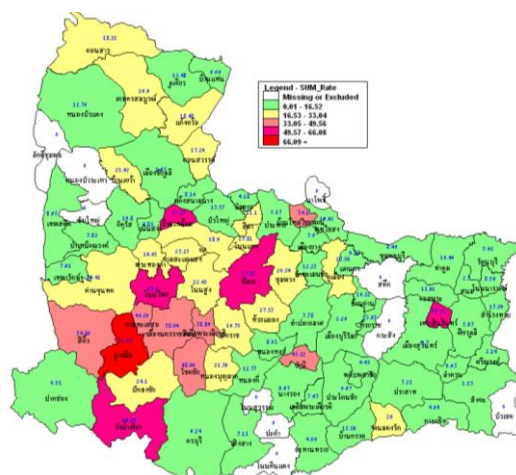


รูปที่ 2 จำนวนผู้ป่วยโรคมือ เท้า ปาก จำแนกรายสัปดาห์ ปี พ.ศ. 2565 เปรียบเทียบข้อมูลค่ามัธยฐาน 5 ปี ย้อนหลัง (พ.ศ. 2560-2564)

ตารางที่ 1 อัตราป่วยโรคมือ เท้า ปาก ปี พ.ศ. 2565 และปี พ.ศ. 2564 เปรียบเทียบช่วงเวลาเดียวกันแยกรายจังหวัด

จังหวัด	ปี พ.ศ. 2565 8 สป. ย้อนหลัง (25 ก.ย.-19 พ.ย 65)		ปี พ.ศ. 2564 8 สป. ย้อนหลัง (25 ก.ย.-19 พ.ย 64)		อัตราป่วย ปี 65/64 (เท่า)
	Pt. (ราย)	อัตราป่วย*	Pt. (ราย)	อัตราป่วย*	
นครราชสีมา	735	27.90	8	0.30	93.00
ชัยภูมิ	129	11.49	1	0.09	127.67
สุรินทร์	122	8.86	5	0.36	24.61
บุรีรัมย์	123	7.79	5	0.32	24.34

หมายเหตุ: * อัตราป่วยต่อประชากรแสนคน



รูปที่ 3 อัตราป่วยโรคมือ เท้า ปาก 8 สัปดาห์ย้อนหลัง จำแนกรายอำเภอ ในเขตสุขภาพที่ 9

สถานการณ์ทางระบาดวิทยา โรคหัด ปี พ.ศ. 2565 สัปดาห์ที่ 47

สถานการณ์โรคหัดประเทศไทย

ตั้งแต่วันที่ 1 มกราคม – 7 พฤศจิกายน พ.ศ. 2565 พบผู้ป่วย 215 ราย อัตราป่วย 0.33 ต่อประชากรแสนคน ไม่มีผู้เสียชีวิต อัตราส่วนเพศชายต่อเพศหญิง 1: 1.43 พบมากที่สุดในกลุ่มอายุ 0-4 ปี ร้อยละ 42.93 รองลงมา คือ กลุ่มอายุ 15-24 ปี ร้อยละ 17.39 และกลุ่ม 45-54 ปี ร้อยละ 12.90 (หมายเหตุ: ณ วันที่ 25 พฤศจิกายน พ.ศ. 2565 สถานการณ์ประเทศในเว็บไซต์กองระบาดวิทยายังไม่อัปเดตอันดับภาคที่มีอัตราป่วยสูงสุดและจังหวัดที่มีอัตราป่วยสูงสุดในประเทศ)

สถานการณ์โรคหัดเขตสุขภาพที่ 9

ปี พ.ศ. 2565 (วันที่ 1 มกราคม - 19 พฤศจิกายน พ.ศ. 2565) พบผู้ป่วยสะสม 11 ราย อัตราป่วย 0.16 ต่อประชากรแสนคน ไม่มีผู้เสียชีวิต โดยสถานการณ์โรค 8 สัปดาห์ที่ผ่านมา (สัปดาห์ที่ 39-46) พบผู้ป่วย 2 ราย อัตราป่วย 0.03 ต่อประชากรแสนคน เป็นเพศชายทั้งหมด พบมากที่สุดในกลุ่มอายุ 2 ปี อัตราป่วย 1.40 ต่อประชากรแสนคน รองลงมาคือกลุ่มอายุ 15-24 ปี อัตราป่วย 0.12 ต่อประชากรแสนคน ดังรูปที่ 1

เปรียบเทียบผู้ป่วยโรคหัด ปี พ.ศ. 2565 กับค่ามัธยฐาน 5 ปีย้อนหลัง (พ.ศ. 2560-2564) พบความผิดปกติของการเกิดโรคโดยมีจำนวนผู้ป่วยโรคหัดเพิ่มขึ้นและมีจำนวนผู้ป่วยมากกว่าค่ามัธยฐานตั้งแต่สัปดาห์ที่ 32-38 และ 43 ต่อมาในสัปดาห์ที่ 44 มีแนวโน้มลดลงจนถึงปัจจุบัน ดังรูปที่ 2

สถานการณ์จำแนกพื้นที่ 8 สัปดาห์ย้อนหลัง จังหวัดที่มีอัตราป่วยสูงสุด คือ จังหวัดสุรินทร์ 0.07 ต่อประชากรแสนคน รองลงมาคือจังหวัดนครราชสีมา 0.04 ต่อประชากรแสนคน จังหวัดนครราชสีมาและจังหวัดชัยภูมิ ไม่พบผู้ป่วย รายละเอียดดังตารางที่ 1 อำเภอที่มีอัตราป่วยสูงสุดคือ อำเภอบัวเขต จังหวัดสุรินทร์ 2.41 ต่อประชากรแสนคน รองลงมาคือ อำเภอเมืองนครราชสีมา จังหวัดนครราชสีมา 0.21 ต่อประชากรแสนคน รายละเอียดดังตารางที่ 2

ข้อเสนอแนะ

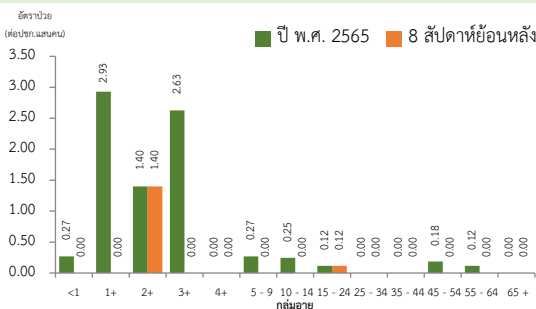
1. หน่วยงานสาธารณสุขและสถานพยาบาลควรเพิ่มความเข้มแข็งในการเฝ้าระวังและสอบสวนผู้ป่วยไข้ออกผื่นและผู้ป่วยสงสัยหัด โดยให้มีการสอบสวนและรายงานผู้ป่วยสงสัย รวมถึงเก็บตัวอย่างเลือดส่งตรวจยืนยันทางห้องปฏิบัติการ ผ่านระบบ Measles Database Online (www.eradicationthai.com) ภายใน 48 ชั่วโมง หลังพบผู้ป่วยสงสัย
2. เน้นการดูแลและแยกผู้ป่วยหัดในโรงพยาบาล โดยพิจารณาให้วิตามินเอแก่ผู้ป่วยสงสัยหัดทุกรายเพื่อลดอาการรุนแรง และควรแยกผู้ป่วยออกจากผู้ป่วยโรคอื่นเพื่อลดโอกาสการติดเชื้อในโรงพยาบาล
3. รมรณรงค์ให้วัคซีนในกลุ่มเป้าหมายที่อยู่ในพื้นที่ระบาด และกลุ่มที่ไม่สามารถตรวจสอบประวัติการได้รับวัคซีน

ตารางที่ 2 อัตราป่วยโรคหัด 10 อันดับแรก 8 สัปดาห์ย้อนหลัง เขตสุขภาพที่ 9

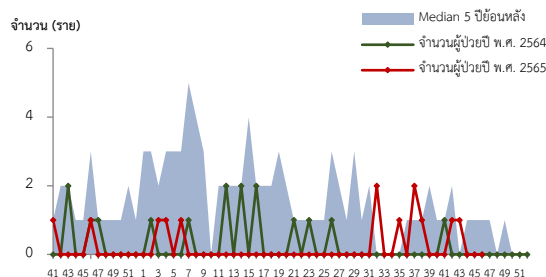
ลำดับ	อำเภอ	จังหวัด	สะสมปี 65*	8 สป.ย้อนหลัง*
1	บัวเขต	สุรินทร์	2.41	2.41
2	เมืองนครราชสีมา	นครราชสีมา	0.21	0.21
3	สนม	สุรินทร์	4.59	0.00
4	บ้านใหม่ไชยพจน์	บุรีรัมย์	3.79	0.00
5	บ้านด่าน	บุรีรัมย์	3.24	0.00
6	ลำดวน	สุรินทร์	3.21	0.00
7	พุทไธสง	บุรีรัมย์	2.18	0.00
8	จักรี	ชัยภูมิ	1.35	0.00
9	สังขะ	สุรินทร์	0.76	0.00
10	เมืองนครราชสีมา	นครราชสีมา	0.21	0.00

หมายเหตุ: *หน่วยเป็นอัตราป่วยต่อประชากรแสนคน

นางสาวฉัตรธิดา ศรีภู	นักวิชาการสาธารณสุขปฏิบัติการ/ผู้จัดทำ
นางนันทนา แต้ประเสริฐ	นักวิชาการสาธารณสุขชำนาญการพิเศษ/ผู้ตรวจทาน



รูปที่ 1 อัตราป่วยโรคหัด จำแนกตามกลุ่มอายุ ปี พ.ศ. 2565 และ 8 สัปดาห์ย้อนหลัง



หมายเหตุ: สัปดาห์ที่ 45-46 ข้อมูลยังไม่ครบถ้วน สัปดาห์

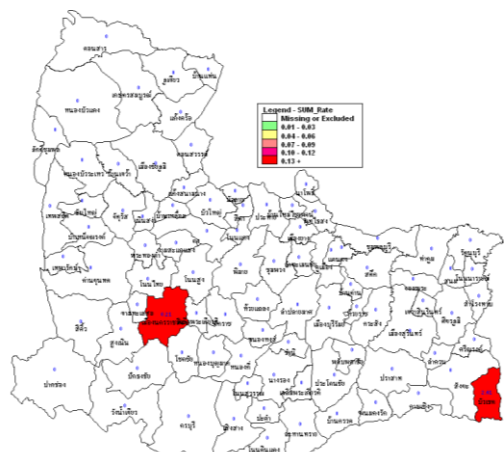
รูปที่ 2 จำนวนผู้ป่วยโรคหัดจำแนกรายสัปดาห์ ปี พ.ศ. 2565

เปรียบเทียบข้อมูลค่ามัธยฐาน 5 ปี ย้อนหลัง (พ.ศ. 2560-2564)

ตารางที่ 1 เปรียบเทียบอัตราป่วยโรคหัด ปี พ.ศ. 2565 และปี พ.ศ. 2564 เปรียบเทียบช่วงเวลาเดียวกันแยกรายจังหวัด

จังหวัด	ปี พ.ศ. 2565 8 สป. ย้อนหลัง (25 ก.ย.-19 พ.ย 65)		ปี พ.ศ. 2564 8 สป. ย้อนหลัง (25 ก.ย.-19 พ.ย 64)		อัตราป่วย ปี 65/64 (เท่า)
	Pt. (ราย)	อัตราป่วย*	Pt. (ราย)	อัตราป่วย*	
สุรินทร์	1	0.07	0	0.00	0.00
นครราชสีมา	1	0.04	0	0.00	0.00
บุรีรัมย์	0	0.00	0	0.00	0.00
ชัยภูมิ	0	0.00	1	0.09	0.00

หมายเหตุ * อัตราป่วยต่อประชากรแสนคน



รูปที่ 3 อัตราป่วยโรคหัด 8 สัปดาห์ย้อนหลัง จำแนกรายอำเภอ ในเขตสุขภาพที่ 9

