

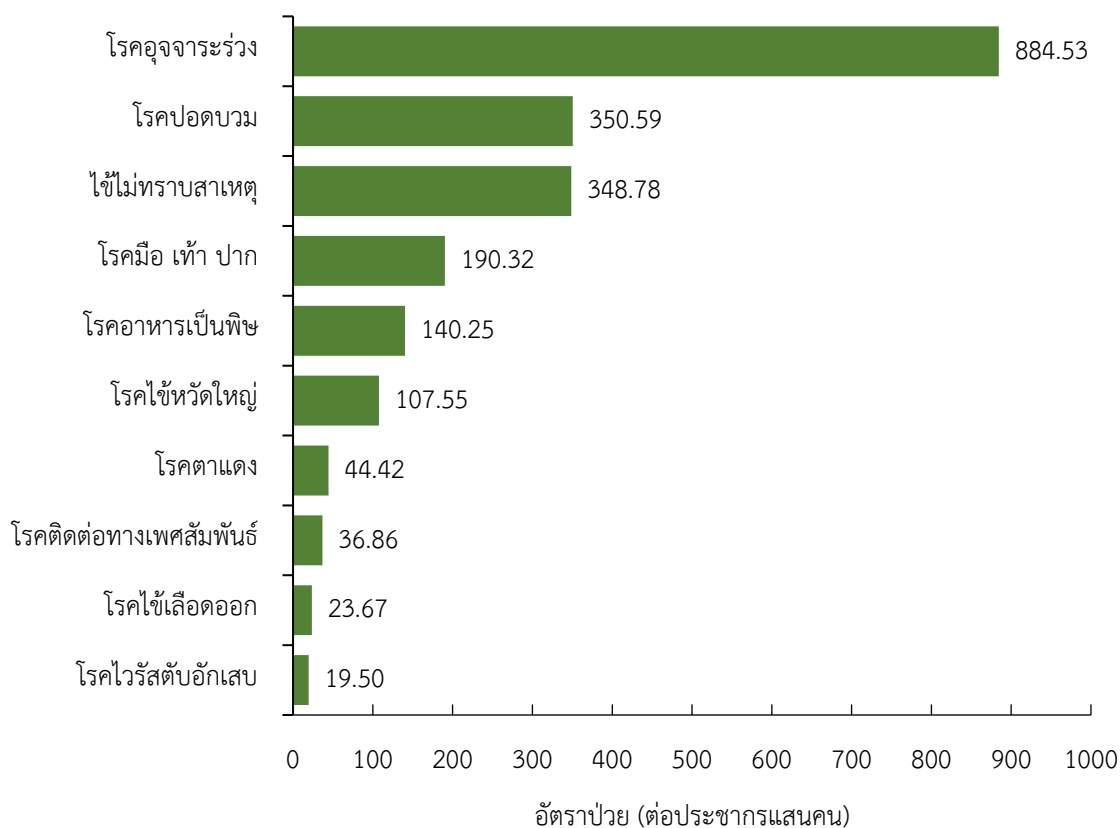
สถานการณ์โรคสำคัญที่เฝ้าระวังทางระบาดวิทยาในพื้นที่เขตสุขภาพที่ 9

สัปดาห์ที่ 52 ปี พ.ศ. 2565 (วันที่ 25 - 31 ธันวาคม พ.ศ. 2565)

การวิเคราะห์สถานการณ์โรคที่สำคัญในพื้นที่เขตสุขภาพที่ 9 ใช้ข้อมูลสะสมตั้งแต่สัปดาห์ที่ 1-51 (วันที่ 1 มกราคม - 24 ธันวาคม พ.ศ. 2565) โดยเขตสุขภาพที่ 9 ได้รับรายงานผู้ป่วยในระบบเฝ้าระวัง รง.506 จากเครือข่าย 4 จังหวัด (นครราชสีมา ชัยภูมิ สุรินทร์ และบุรีรัมย์) มีรายงานผู้เสียชีวิตโรคไข้เลือดออก 1 ราย (จังหวัดบุรีรัมย์ 1 ราย) ผู้เสียชีวิตโรคเลปโตสไปโรสิส 3 ราย (จังหวัดสุรินทร์ 3 ราย) ผู้เสียชีวิตโรคไข้สมองอักเสบ 1 ราย (จังหวัดสุรินทร์ 1 ราย) และผู้เสียชีวิตโรคปอดบวม 2 ราย (จังหวัดสุรินทร์ 2 ราย)

10 อันดับโรคที่มีอัตราป่วยต่อประชากรแสนคนสูงสุด

10 อันดับโรคที่มีอัตราป่วยต่อประชากรแสนคนสูงสุด คือ โรคอุจจาระร่วง 884.53 ต่อประชากรแสนคน โรคปอดบวม 350.59 ต่อประชากรแสนคน ไข้ไม่ทราบสาเหตุ 348.78 ต่อประชากรแสนคน โรคมือเท้าปาก 190.32 ต่อประชากรแสนคน โรคอาหารเป็นพิษ 140.25 ต่อประชากรแสนคน โรคไข้หวัดใหญ่ 107.55 ต่อประชากรแสนคน โรคตาแดง 44.42 ต่อประชากรแสนคน โรคติดต่อทางเพศสัมพันธ์ 36.86 ต่อประชากรแสนคน โรคไข้เลือดออก 23.67 ต่อประชากรแสนคน และโรคไวรัสตับอักเสบบ 19.50 ต่อประชากรแสนคน ตามลำดับ ดังรูปที่ 1



รูปที่ 1 10 อันดับโรคที่มีอัตราป่วยต่อประชากรแสนคนสูงสุดในพื้นที่เขตสุขภาพที่ 9
ที่มา:รายงาน 506 สำนักงานสาธารณสุขจังหวัดในพื้นที่ข้อมูล ณ วันที่ 28 ธันวาคม พ.ศ. 2565

โรคที่เป็นปัญหาทางสาธารณสุขในพื้นที่เขตสุขภาพที่ 9 มีดังนี้

สถานการณ์ทางระบาดวิทยาโรคอาหารเป็นพิษปี พ.ศ. 2565 สัปดาห์ที่ 52

สถานการณ์โรคอาหารเป็นพิษ ประเทศไทย

ตั้งแต่วันที่ 1 มกราคม – 29 พฤศจิกายน พ.ศ. 2565 มีผู้ป่วยโรคอาหารเป็นพิษ จำนวน 63,281 ราย อัตราป่วย 95.63 ต่อประชากรแสนคน ไม่มีรายงานผู้เสียชีวิต อัตราส่วนเพศชายต่อเพศหญิง 1: 1.69 พบมากที่สุดในกลุ่มอายุ 15-24 ปี ร้อยละ 14.87 รองลงมาคือ กลุ่มอายุ 25-34 ปี ร้อยละ 14.54 และกลุ่มอายุ 65 ปีขึ้นไป ร้อยละ 12.61 ตามลำดับ (หมายเหตุ: สถานการณ์ประเทศในเว็บไซต์กองระบาดวิทยา ณ วันที่ 31 ธันวาคม พ.ศ. 2565 ยังไม่อัปเดตสถานการณ์สัปดาห์ที่ 51 อันดับภาคที่มีอัตราป่วยสูงสุด และจังหวัดที่มีอัตราป่วยสูงสุดในประเทศ)

สถานการณ์โรคอาหารเป็นพิษเขตสุขภาพที่ 9

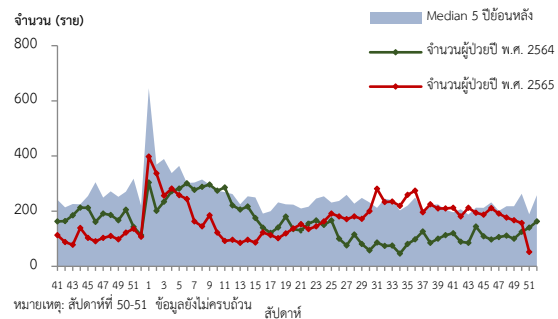
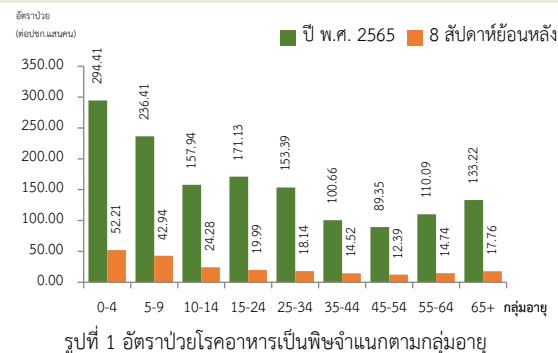
ปี พ.ศ. 2565 (วันที่ 1 มกราคม – 24 ธันวาคม พ.ศ. 2565) พบผู้ป่วยสะสม 9,414 ราย อัตราป่วย 140.25 ต่อประชากรแสนคน ไม่มีรายงานผู้เสียชีวิต อัตราส่วนเพศชายต่อเพศหญิง 1:1.85 โดยสถานการณ์โรค 8 สัปดาห์ที่ผ่านมา (สัปดาห์ที่ 44-51) พบผู้ป่วย 1,336 ราย อัตราป่วย 19.90 ต่อประชากรแสนคน พบมากที่สุดในกลุ่มอายุ 0-4 ปี อัตราป่วย 52.21 ต่อประชากรแสนคน รองลงมาคือ กลุ่มอายุ 5-9 ปี อัตราป่วย 42.94 ต่อประชากรแสนคน และกลุ่มอายุ 10-14 ปี อัตราป่วย 24.28 ต่อประชากรแสนคน ดังรูปที่ 1

เปรียบเทียบจำนวนผู้ป่วยโรคอาหารเป็นพิษปี พ.ศ. 2565 กับค่ามัธยฐาน 5 ปีย้อนหลัง (พ.ศ. 2560-2564) พบความผิดปกติ โดยมีแนวโน้มจำนวนผู้ป่วยมากกว่าค่ามัธยฐาน 5 ปีย้อนหลังตั้งแต่ สัปดาห์ที่ 31-37 และสูงขึ้นอีกครั้งในสัปดาห์ที่ 43 ทั้งนี้ตั้งแต่สัปดาห์ที่ 44 จนถึงปัจจุบัน พบจำนวนผู้ป่วยน้อยกว่าค่ามัธยฐาน 5 ปีย้อนหลัง และมีแนวโน้มลดลงอย่างต่อเนื่องดังรูปที่ 2

สถานการณ์จำแนกพื้นที่ 8 สัปดาห์ย้อนหลังพบว่าจังหวัดที่มีอัตราป่วยสูงสุดคือจังหวัดสุรินทร์ 28.41 ต่อประชากรแสนคน รองลงมาคือจังหวัดบุรีรัมย์ 21.84 ต่อประชากรแสนคน จังหวัดนครราชสีมา 18.64 ต่อประชากรแสนคน และจังหวัดชัยภูมิ 9.71 ต่อประชากรแสนคน รายละเอียดดังตารางที่ 1 อำเภอที่มีอัตราป่วยสูงสุดคือ อำเภอแคนดง จังหวัดบุรีรัมย์ 129.75 ต่อประชากรแสนคน รองลงมาคือ อำเภอบ้านใหม่ไชยพจน์ จังหวัดบุรีรัมย์ 94.72 ต่อประชากรแสนคน และอำเภอสำโรงทาบ จังหวัดสุรินทร์ 93.06 ต่อประชากรแสนคน ตามลำดับรายละเอียดดังตารางที่ 2

ข้อเสนอแนะ

1. ป้องกันอาหารไม่ให้เกิดการปนเปื้อน โดยการให้ความรู้แก่ผู้ปรุงในด้านวิธีการประกอบอาหาร การเก็บอาหารและพฤติกรรมอนามัยส่วนบุคคล
2. ใช้มาตรการป้องกันโดยใช้กฎหลัก 10 ประการในการเตรียมอาหารที่ปลอดภัยได้แก่ เลือกอาหารที่ผ่านการเตรียมเป็นอย่างดีปรุงอาหารที่สุกควรกินอาหารที่สุกใหม่ๆ ระวังอาหารที่ปรุงสุกแล้วอย่าให้มีการปนเปื้อนอาหารที่ค้างมือต้องทำให้สุกใหม่ก่อนรับประทานแยกอาหารดิบและอาหารสุก ให้ระมัดระวังการปนเปื้อนล้างมือก่อนจับต้องอาหารเข้าสู่ปากให้ฟิสิกส์ถื่นเรื่องความสะอาดของห้องครัวเก็บอาหารให้ปลอดภัยจากแมลง หนู หรือสัตว์อื่นๆ และใช้น้ำสะอาด
3. เผื่อระวังโรคอาหารเป็นพิษในสถานที่ที่มีกิจกรรมรวมตัวกัน และมีการรับประทานอาหารร่วมกัน เช่น ศูนย์พัฒนาเด็กเล็ก โรงเรียน หรือนักกิจกรรมประเพณีทางศาสนาต่างๆ



ตารางที่ 1 อัตราป่วยโรคอาหารเป็นพิษ ปี พ.ศ. 2565

และปี พ.ศ. 2564 เปรียบเทียบช่วงเวลาเดียวกันแยกรายจังหวัด

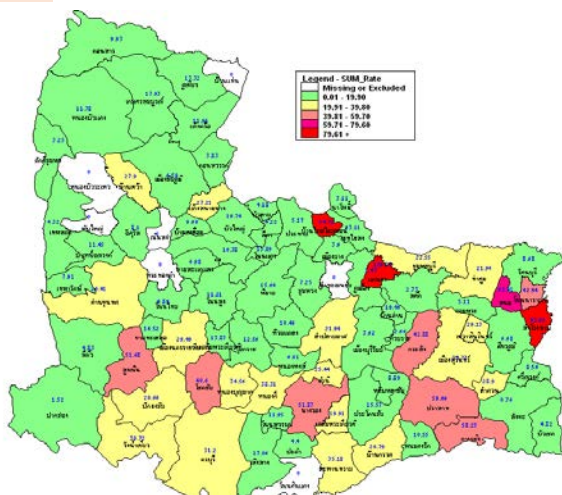
| จังหวัด | ปี พ.ศ. 2565 8 สป. ย้อนหลัง (30 ต.ค.-24 ธ.ค. 65) | | ปี พ.ศ. 2564 8 สป. ย้อนหลัง (30 ต.ค.-24 ธ.ค. 64) | | อัตราป่วย ปี 65/64 (เท่า) |
|------------|--|----------------|--|----------------|---------------------------------|
| | Pt. (ราย) | อัตรา ป่วย* | Pt. (ราย) | อัตรา ป่วย* | |
| สุรินทร์ | 391 | 28.41 | 250 | 18.15 | 1.56 |
| บุรีรัมย์ | 345 | 21.84 | 279 | 17.65 | 1.24 |
| นครราชสีมา | 491 | 18.64 | 296 | 11.24 | 1.66 |
| ชัยภูมิ | 109 | 9.71 | 105 | 9.35 | 1.04 |

หมายเหตุ * อัตราป่วยต่อประชากรแสนคน

ตารางที่ 2 อัตราป่วยโรคอาหารเป็นพิษ 10 อันดับแรก 8 สัปดาห์ย้อนหลัง เขตสุขภาพที่ 9

| ลำดับ | อำเภอ | จังหวัด | สะสมปี 65* | 8 สป.ย้อนหลัง* |
|-------|-----------------|------------|------------|----------------|
| 1 | แคนดง | บุรีรัมย์ | 534.45 | 129.75 |
| 2 | บ้านใหม่ไชยพจน์ | บุรีรัมย์ | 738.83 | 94.72 |
| 3 | สำโรงทาบ | สุรินทร์ | 440.62 | 93.06 |
| 4 | สนม | สุรินทร์ | 355.98 | 62.01 |
| 5 | ปราสาท | สุรินทร์ | 304.83 | 59.66 |
| 6 | กาบเชิง | สุรินทร์ | 326.10 | 58.23 |
| 7 | นางรอง | บุรีรัมย์ | 368.37 | 51.87 |
| 8 | สูงเนิน | นครราชสีมา | 380.59 | 51.68 |
| 9 | โนนนารายณ์ | สุรินทร์ | 297.71 | 42.94 |
| 10 | กระสัง | บุรีรัมย์ | 148.66 | 42.88 |

หมายเหตุ: *หน่วยเป็นอัตราป่วยต่อประชากรแสนคน



รูปที่ 3 อัตราป่วยโรคอาหารเป็นพิษ 8 สัปดาห์ย้อนหลัง จำแนกรายอำเภอ ในเขตสุขภาพที่ 9

สถานการณ์ทางระบาดวิทยาโรคไข้เลือดออกปี พ.ศ. 2565 สัปดาห์ที่ 52

สถานการณ์โรคไข้เลือดออกประเทศไทย

ตั้งแต่วันที่ 1 มกราคม – 29 พฤศจิกายน พ.ศ. 2565 พบผู้ป่วยโรคไข้เลือดออก 39,141 ราย อัตราป่วย 59.15 ต่อประชากรแสนคน มีผู้เสียชีวิต 27 ราย คิดเป็นอัตราตาย 0.04 ต่อประชากรแสนคน อัตราส่วนเพศหญิงต่อเพศชาย 1:1.05 พบมากที่สุดในกลุ่มอายุ 15-24 ปี ร้อยละ 22.95 รองลงมาคือ กลุ่มอายุ 10-14 ปี ร้อยละ 18.59 และกลุ่มอายุ 25-34 ปี ร้อยละ 16.28 ตามลำดับ (หมายเหตุ: สถานการณ์ประเทศในเว็บไซต์กองระบาดวิทยา ณ วันที่ 31 ธันวาคม พ.ศ. 2565 ยังไม่อัปเดตสถานการณ์สัปดาห์ที่ 51 อันดับภาคที่มีอัตราป่วยสูงสุด และจังหวัดที่มีอัตราป่วยสูงสุดในประเทศ)

สถานการณ์โรคไข้เลือดออกเขตสุขภาพที่ 9

ปี พ.ศ. 2565 (วันที่ 1 มกราคม-24 ธันวาคม พ.ศ. 2565) พบผู้ป่วยสะสม 1,589 ราย อัตราป่วย 23.67 ต่อประชากรแสนคน มีผู้เสียชีวิต 1 ราย (จังหวัดบุรีรัมย์) อัตราป่วยตายร้อยละ 0.06 อัตราส่วนเพศหญิงต่อเพศชาย 1:1.05 โดยสถานการณ์โรค 8 สัปดาห์ที่ผ่านมา (สัปดาห์ที่ 44-51) พบผู้ป่วย 165 ราย อัตราป่วย 2.46 ต่อประชากรแสนคน พบมากที่สุดในกลุ่มอายุ 10-14 ปี อัตราป่วย 10.06 ต่อประชากรแสนคน รองลงมาคือกลุ่มอายุ 5-9 ปี อัตราป่วย 9.93 ต่อประชากรแสนคน และกลุ่มอายุ 0-4 ปี อัตราป่วย 4.72 ต่อประชากรแสนคน ดังรูปที่ 1

เปรียบเทียบจำนวนผู้ป่วยโรคไข้เลือดออกปี พ.ศ. 2565 กับค่ามัธยฐาน 5 ปีย้อนหลัง (พ.ศ. 2560-2564) พบว่าต่ำกว่าค่ามัธยฐานตั้งแต่สัปดาห์ที่ 1-44 แต่พบแนวโน้มจำนวนผู้ป่วยเพิ่มขึ้นตั้งแต่สัปดาห์ที่ 20 ซึ่งเป็นไปในทิศทางเดียวกับค่ามัธยฐาน 5 ปีย้อนหลังและพบความผิดปกติของการเกิดโรคในสัปดาห์ที่ 45-46 เนื่องจากจำนวนผู้ป่วยมากกว่าค่ามัธยฐาน ดังรูปที่ 2

สถานการณ์จำแนกพื้นที่ 8 สัปดาห์ย้อนหลังพบว่าจังหวัดที่มีอัตราป่วยสูงสุดคือจังหวัดชัยภูมิ 3.56 ต่อประชากรแสนคน รองลงมาคือจังหวัดนครราชสีมา 2.96 ต่อประชากรแสนคน จังหวัดสุรินทร์ 2.25 ต่อประชากรแสนคน และจังหวัดบุรีรัมย์ 1.01 ต่อประชากรแสนคน รายละเอียดดังตารางที่ 1 อำเภอที่มีอัตราป่วยสูงที่สุดคือ อำเภอเวียงสาสุรินทร์ จังหวัดสุรินทร์ 26.22 ต่อประชากรแสนคน รองลงมาคือ อำเภอขามทะเลสอ จังหวัดนครราชสีมา 19.83 ต่อประชากรแสนคน และอำเภอคอนสวรรค์ จังหวัดชัยภูมิ 13.41 ต่อประชากรแสนคน ตามลำดับรายละเอียดดังตารางที่ 2

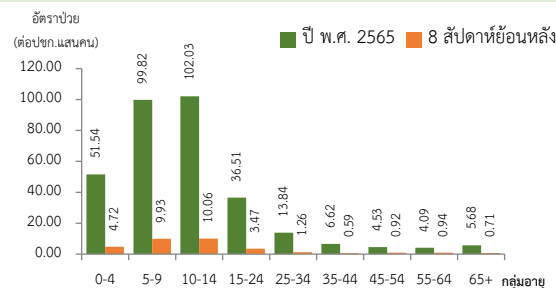
ข้อเสนอแนะ

1. ฝ้าระวังผู้ป่วยโดยเฉพาะเด็กเล็กในศูนย์พัฒนาเด็กเล็กและกลุ่มนักเรียน ถ้าพบผู้ป่วยจะต้องสอบสวนโรคเฉพาะรายทุกราย และดำเนินการควบคุมโรคตามมาตรการ 0 3 7
2. ควบคุมค่าดัชนีลูกน้ำยุงลายไม่ให้เกินเกณฑ์มาตรฐานที่กำหนด (HI≤5, CI=0)
3. ประชาสัมพันธ์มาตรการ 3 เก็บ ป้องกัน 3 โรค และ 5ป 1ข เพื่อควบคุมโรคไข้เลือดออก
4. สร้างความเข้าใจและความตระหนักในการควบคุม ป้องกันโรคไข้เลือดออกในบ้านตนเองคน ในครอบครัวต้องเป็นผู้ดูแลกันเองเป็นอันดับแรกหรือที่เรียกว่า “บ้านใครบ้านมัน”

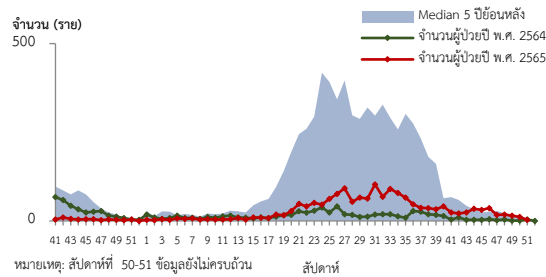
ตารางที่ 2 อัตราป่วยโรคไข้เลือดออก 10 อันดับแรก 8 สัปดาห์ย้อนหลังเขตสุขภาพที่ 9

| ลำดับ | อำเภอ | จังหวัด | สะสมปี 65* | 8 สป.ย้อนหลัง* |
|-------|-----------------|------------|------------|----------------|
| 1 | เวียงสาสุรินทร์ | สุรินทร์ | 288.44 | 26.22 |
| 2 | ขามทะเลสอ | นครราชสีมา | 112.35 | 19.83 |
| 3 | คอนสวรรค์ | ชัยภูมิ | 15.32 | 13.41 |
| 4 | ลำทะเมนชัย | นครราชสีมา | 33.64 | 12.23 |
| 5 | หนองบัวแดง | ชัยภูมิ | 17.67 | 10.80 |
| 6 | จัตุรัส | ชัยภูมิ | 17.55 | 10.80 |
| 7 | บัวใหญ่ | นครราชสีมา | 75.24 | 9.87 |
| 8 | สีดา | นครราชสีมา | 75.97 | 8.44 |
| 9 | โนนแดง | นครราชสีมา | 19.86 | 7.94 |
| 10 | ลำโรงทาน | สุรินทร์ | 136.74 | 7.60 |

หมายเหตุ: *หน่วยเป็นอัตราป่วยต่อประชากรแสนคน



รูปที่ 1 อัตราป่วยโรคไข้เลือดออกจำแนกตามกลุ่มอายุ ปี พ.ศ. 2565 และ 8 สัปดาห์ย้อนหลัง

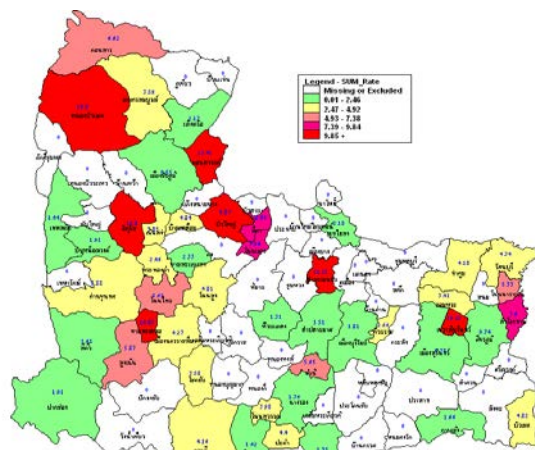


รูปที่ 2 จำนวนผู้ป่วยโรคไข้เลือดออกจำแนกรายสัปดาห์ปี พ.ศ. 2565 เปรียบเทียบข้อมูลค่ามัธยฐาน 5 ปี ย้อนหลัง (พ.ศ. 2560-2564)

ตารางที่ 1 อัตราป่วยโรคไข้เลือดออก ปี พ.ศ. 2565 และปี พ.ศ. 2564 เปรียบเทียบช่วงเวลาเดียวกันแยกรายจังหวัด

| จังหวัด | ปี พ.ศ. 2565 8 สป. ย้อนหลัง (30 ต.ค.-24 ธ.ค. 65) | | ปี พ.ศ. 2564 8 สป. ย้อนหลัง (30 ต.ค.-24 ธ.ค. 64) | | อัตราป่วย ปี 65/64 (เท่า) |
|------------|--|------------|--|------------|---------------------------------|
| | Pt. (ราย) | อัตราป่วย* | Pt. (ราย) | อัตราป่วย* | |
| ชัยภูมิ | 40 | 3.56 | 1 | 0.09 | 39.55 |
| นครราชสีมา | 78 | 2.96 | 13 | 0.49 | 6.04 |
| สุรินทร์ | 31 | 2.25 | 15 | 1.09 | 2.06 |
| บุรีรัมย์ | 16 | 1.01 | 1 | 0.06 | 16.83 |

หมายเหตุ * อัตราป่วยต่อประชากรแสนคน



รูปที่ 3 อัตราป่วยโรคไข้เลือดออก 8 สัปดาห์ย้อนหลัง จำแนกรายอำเภอ ในเขตสุขภาพที่ 9

สถานการณ์ทางระบาดวิทยาโรคไข้หวัดใหญ่ปี พ.ศ. 2565 สัปดาห์ที่ 52

สถานการณ์โรคไข้หวัดใหญ่ประเทศไทย

ตั้งแต่วันที่ 1 มกราคม–28พฤศจิกายนพ.ศ. 2565 พบผู้ป่วยโรคไข้หวัดใหญ่ 69,994 ราย อัตราป่วย 105.78ต่อประชากรแสนคน ไม่มีรายงานผู้เสียชีวิต อัตราส่วนเพศหญิงต่อเพศชาย 1:1.04 พบมากที่สุดในกลุ่มอายุ 0-4 ปี ร้อยละ 20.08 รองลงมาคือ กลุ่มอายุ 15-24 ปี ร้อยละ 15.71 และกลุ่มอายุ 25-34 ปี ร้อยละ 13.78 ตามลำดับ (หมายเหตุ: สถานการณ์ประเทศในเว็บไซต์กองระบาดวิทยา ณ วันที่ 31 ธันวาคมพ.ศ. 2565 ยังไม่อัปเดตสถานการณ์สัปดาห์ที่ 51 อันดับภาคที่มีอัตราป่วยสูงสุด และจังหวัดที่มีอัตราป่วยสูงสุดในประเทศ)

สถานการณ์โรคไข้หวัดใหญ่เขตสุขภาพที่ 9

ปี พ.ศ. 2565 (วันที่ 1 มกราคม - 24 ธันวาคม พ.ศ. 2565)พบผู้ป่วยสะสม 7,219 ราย อัตราป่วย 107.55 ต่อประชากรแสนคน ไม่มีผู้เสียชีวิต อัตราส่วนเพศหญิงต่อเพศชาย 1:1.09 โดยสถานการณ์โรค 8 สัปดาห์ที่ผ่านมา(สัปดาห์ที่ 44-51) พบผู้ป่วย 2,435 ราย อัตราป่วย 36.28 ต่อประชากรแสนคน พบมากที่สุดในกลุ่มอายุ 5-9 ปี อัตราป่วย 154.84 ต่อประชากรแสนคน รองลงมาคือ กลุ่มอายุ 0-4 ปี อัตราป่วย 129.01 ต่อประชากรแสนคน และกลุ่มอายุ 10-14 ปี อัตราป่วย 92.21 ต่อประชากรแสนคน ดังรูปที่ 1

เปรียบเทียบผู้ป่วยโรคไข้หวัดใหญ่ปี พ.ศ. 2565 กับค่ามัธยฐาน 5 ปีย้อนหลัง (พ.ศ. 2560-2564) พบความผิดปกติของการเกิดโรค โดยจำนวนผู้ป่วยมีแนวโน้มเพิ่มสูงขึ้นอย่างต่อเนื่องตั้งแต่สัปดาห์ที่ 29 และพบการระบาดตั้งแต่สัปดาห์ที่ 40-47ดังรูปที่ 2 และจังหวัดที่มีค่าสัดส่วน ILI มากกว่าร้อยละ 5 ได้แก่ จังหวัดบุรีรัมย์ตั้งแต่สัปดาห์ที่ 14-41,47-49จังหวัดนครราชสีมาตั้งแต่สัปดาห์ที่ 35-41,47-49และจังหวัดสุรินทร์ ในช่วงสัปดาห์ที่ 13 - 16 ดังรูปที่ 3

สถานการณ์จำแนกพื้นที่ 8 สัปดาห์ย้อนหลังพบว่าจังหวัดที่มีอัตราป่วยสูงสุดคือจังหวัดนครราชสีมา 54.63 ต่อประชากรแสนคน รองลงมาคือจังหวัดสุรินทร์ 28.63 ต่อประชากรแสนคน จังหวัดบุรีรัมย์ 27.72 ต่อประชากรแสนคน และจังหวัดชัยภูมิ 14.61 ต่อประชากรแสนคน รายละเอียดดังตารางที่ 1 อำเภอที่มีอัตราป่วยสูงที่สุดคืออำเภอจอมพระ จังหวัดสุรินทร์ 160.13 ต่อประชากรแสนคน รองลงมาคือ อำเภอพิมาย จังหวัดนครราชสีมา 154.05 ต่อประชากรแสนคน และอำเภอบัวใหญ่ จังหวัดนครราชสีมา 145.55 ต่อประชากรแสนคน ตามลำดับรายละเอียดดังตารางที่ 2

ข้อเสนอแนะ

1. โรคไข้หวัดใหญ่เป็นโรคที่มีวิธีการป้องกันและวิธีการรักษาที่มีประสิทธิภาพแต่ต้องเฝ้าระวังในกลุ่มผู้สูงอายุอย่างเข้มข้นเนื่องจากเป็นกลุ่มที่มีอัตราป่วยต่ำแต่มีอัตราป่วยตายสูง โดยเฉพาะกลุ่มผู้สูงอายุที่มีโรคประจำตัวด้วยโรคเรื้อรังซึ่งไม่ได้รับวัคซีนป้องกันโรคไข้หวัดใหญ่
2. เฝ้าระวังผู้ป่วยที่มีอาการ ILI โดยเฉพาะกลุ่มผู้สูงอายุถ้าพบผู้ป่วยที่มีอาการเข้าได้กับโรคไข้หวัดใหญ่ต้องตรวจทางห้องปฏิบัติการด้วย Rapid test และให้ยา Oseltamivir
3. ในสถานที่ที่มีคนอยู่หนาแน่นและแออัด เช่น เรือนจำ ค่ายทหาร โรงเรียน การเข้าค่ายพักแรมควรมีการคัดกรองผู้ที่มีอาการคล้ายไข้หวัดใหญ่ หากพบผู้ป่วยต้องมีการแยกผู้ป่วยทันที
4. เมื่อมีผู้ป่วยโรคไข้หวัดใหญ่จะต้องดำเนินการสอบสวนโรคเฉพาะรายทุกราย และค้นหาผู้ป่วยเพิ่มเติมในพื้นที่
5. ผู้ป่วยยืนยันโรคไข้หวัดใหญ่เสียชีวิตต้องมีผลทางห้องปฏิบัติการยืนยันเชื้อก่อโรคทุกราย (รวมทั้ง Rapid test)

ตารางที่ 1 อัตราป่วยโรคไข้หวัดใหญ่ปี พ.ศ. 2565

และปี พ.ศ. 2564 เปรียบเทียบช่วงเวลาเดียวกันแยกรายจังหวัด

| จังหวัด | ปี พ.ศ. 2565 | | ปี พ.ศ. 2564 | | อัตราป่วย 65/64 (เท่า) |
|------------|----------------|------------|----------------|------------|------------------------------|
| | 8 สป. ย้อนหลัง | | 8 สป. ย้อนหลัง | | |
| | Pt. (ราย) | อัตราป่วย* | Pt. (ราย) | อัตราป่วย* | |
| นครราชสีมา | 1,439 | 54.63 | 39 | 1.48 | 36.91 |
| สุรินทร์ | 394 | 28.63 | 8 | 0.58 | 49.36 |
| บุรีรัมย์ | 438 | 27.72 | 30 | 1.90 | 14.59 |
| ชัยภูมิ | 164 | 14.61 | 9 | 0.80 | 18.26 |

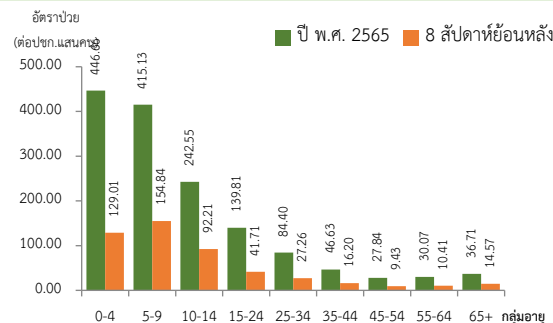
หมายเหตุ * อัตราป่วยต่อประชากรแสนคน

ตารางที่ 2 อัตราป่วยโรคไข้หวัดใหญ่10 อันดับแรก

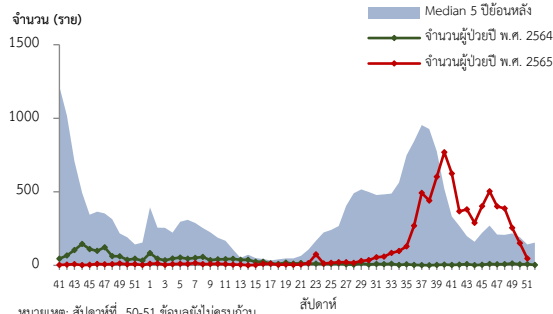
8 สัปดาห์ย้อนหลัง เขตสุขภาพที่ 9

| ลำดับ | อำเภอ | จังหวัด | สะสมปี 65* | 8 สป. ย้อนหลัง* |
|-------|----------|------------|------------|-----------------|
| 1 | จอมพระ | สุรินทร์ | 284.48 | 160.13 |
| 2 | พิมาย | นครราชสีมา | 294.02 | 154.05 |
| 3 | บัวใหญ่ | นครราชสีมา | 700.61 | 145.55 |
| 4 | หนองกี่ | บุรีรัมย์ | 323.48 | 139.04 |
| 5 | ลำโรงท่า | สุรินทร์ | 254.50 | 138.64 |
| 6 | ขำนิ | บุรีรัมย์ | 291.11 | 130.01 |
| 7 | หนองหงส์ | บุรีรัมย์ | 274.43 | 116.18 |
| 8 | ปักธงชัย | นครราชสีมา | 219.48 | 108.45 |
| 9 | จักราช | นครราชสีมา | 170.28 | 107.47 |
| 10 | โชคชัย | นครราชสีมา | 199.42 | 80.01 |

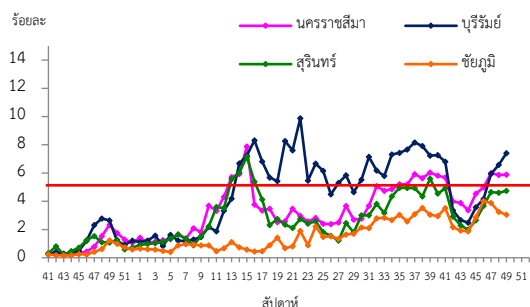
หมายเหตุ: *หน่วยเป็นอัตราป่วยต่อประชากรแสนคน



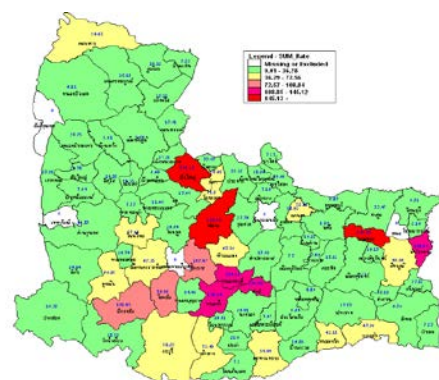
รูปที่ 1 อัตราป่วยโรคไข้หวัดใหญ่จำแนกตามกลุ่มอายุ ปี พ.ศ. 2565 และ 8 สัปดาห์ย้อนหลัง



รูปที่ 2 จำนวนผู้ป่วยโรคไข้หวัดใหญ่จำแนกรายสัปดาห์ปี พ.ศ. 2565 เปรียบเทียบข้อมูลค่ามัธยฐาน 5 ปีย้อนหลัง (พ.ศ. 2560-2564)



รูปที่ 3 สัดส่วน ILI ต่อผู้ป่วยนอก แยกรายจังหวัดเขตสุขภาพที่ 9 ที่มา: ระบบเฝ้าระวังกลุ่มอาการคล้ายไข้หวัดใหญ่ กองระบาดวิทยา กรมควบคุมโรคข้อมูล ณ วันที่ 31 ธันวาคม พ.ศ. 2565



รูปที่ 4 อัตราป่วยโรคไข้หวัดใหญ่ 8 สัปดาห์ย้อนหลัง จำแนกรายอำเภอ ในเขตสุขภาพที่ 9

สถานการณ์ทางระบาดวิทยาโรคไวรัสตับอักเสบรวมปี พ.ศ. 2565 สัปดาห์ที่ 52

สถานการณ์โรคไวรัสตับอักเสบรวม ประเทศไทย

ตั้งแต่วันที่ 1 มกราคม -28 พฤศจิกายน พ.ศ. 2565 พบผู้ป่วยโรคตับอักเสบรวม 7,398 ราย อัตราป่วย 11.19 ต่อประชากรแสนคน ไม่มีผู้เสียชีวิตชนิดที่พบมากที่สุด คือไวรัสตับอักเสบบี 4,808 ราย อัตราป่วย 7.27 ต่อประชากรแสนคน รองลงมาคือไวรัสตับอักเสบไม่ทราบชนิด 1,700 ราย อัตราป่วย 2.57 ต่อประชากรแสนคน ไวรัสตับอักเสบบี 587 ราย อัตราป่วย 0.89 ต่อประชากรแสนคน ไวรัสตับอักเสเบอ 250 ราย อัตราป่วย 0.38 ต่อประชากรแสนคน ไวรัสตับอักเสบดี 32 ราย อัตราป่วย 0.05 ต่อประชากรแสนคน และไวรัสตับอักเสบี 21 ราย อัตราป่วย 0.03 ต่อประชากรแสนคน ตามลำดับ

สถานการณ์โรคไวรัสตับอักเสบรวม เขตสุขภาพที่ 9

ปี พ.ศ. 2565 (วันที่ 1 มกราคม - 24 ธันวาคม พ.ศ. 2565)พบผู้ป่วยสะสม 1,309 ราย อัตราป่วย 19.50 ต่อประชากรแสนคน ไม่มีผู้เสียชีวิต อัตราส่วนเพศหญิงต่อเพศชาย 1:1.38 โดยสถานการณ์โรค 8 สัปดาห์ที่ผ่านมา(สัปดาห์ที่ 44-51) พบผู้ป่วย 107 รายอัตราป่วย 1.59 ต่อประชากรแสนคน พบมากที่สุดในกลุ่มอายุ 55-64 ปี อัตราป่วย 5.73 ต่อประชากรแสนคน รองลงมาคือ กลุ่มอายุ 35-44 ปี อัตราป่วย 3.46 ต่อประชากรแสนคน และกลุ่มอายุ 65 ปีขึ้นไป อัตราป่วย 2.61 ต่อประชากรแสนคน ดังรูปที่ 1

เปรียบเทียบจำนวนผู้ป่วยโรคไวรัสตับอักเสบรวมปี พ.ศ. 2565 กับค่ามัธยฐาน 5 ปีย้อนหลัง (พ.ศ. 2560-2564) พบความผิดปกติของการเกิดโรคใน 3 ช่วงเวลา โดยพบจำนวนผู้ป่วยมากกว่าค่ามัธยฐาน 5 ปีย้อนหลังในช่วงสัปดาห์ที่ 2-9 ต่อมาจำนวนผู้ป่วยลดลงใกล้เคียงกับค่ามัธยฐาน และเพิ่มสูงขึ้นมากกว่าค่ามัธยฐานอีกครั้ง ตั้งแต่สัปดาห์ที่ 32-38 และสัปดาห์ที่ 40-46 ดังรูปที่ 2

สถานการณ์จำแนกพื้นที่ 8 สัปดาห์ย้อนหลังพบว่าจังหวัดที่มีอัตราป่วยสูงสุดคือจังหวัดบุรีรัมย์ 2.85 ต่อประชากรแสนคนรองลงมาคือจังหวัดชัยภูมิ 2.76 ต่อประชากรแสนคน จังหวัดนครราชสีมา 0.87 ต่อประชากรแสนคน และจังหวัดสุรินทร์ 0.58 ต่อประชากรแสนคน รายละเอียดดังตารางที่ 1 อำเภอที่มีอัตราป่วยสูงสุดคือ อำเภอคอนสาร จังหวัดชัยภูมิ 16.55 ต่อประชากรแสนคน รองลงมาคือ อำเภอขามเฒ่า จังหวัดบุรีรัมย์ 8.48 ต่อประชากรแสนคน และอำเภอหนองหงส์ จังหวัดบุรีรัมย์8.01 ต่อประชากรแสนคน ตามลำดับรายละเอียดดังตารางที่ 2

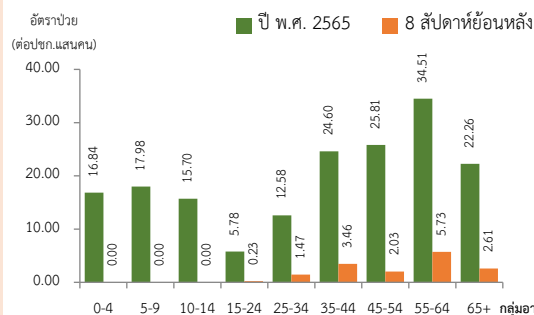
ข้อเสนอแนะ

1. แนะนำเรื่องอนามัยส่วนบุคคล เช่น การล้างมือให้สะอาด ก่อนทำสิ่งใดหลังการขับถ่าย การประกอบอาหารถูกหลักอนามัยเลือกรับประทานอาหารที่สุก น้ำดื่มที่สะอาด เป็นต้น
2. หลีกเลี่ยงการรับ การสัมผัสเลือด น้ำเหลือง สารคัดหลั่งของผู้อื่น ไม่ใช้เข็มหรือของมีคมของใช้ส่วนตัวร่วมกับผู้อื่น
- 3.การมีเพศสัมพันธ์ควรสวมถุงยางอนามัยทุกครั้ง
- 4.ฉีดวัคซีนป้องกันไวรัสตับอักเสบบีในกลุ่มทารกแรกเกิดทุกราย หรือเป็นการฉีดกระตุ้นให้กลุ่มเด็กทั่วไป เพื่อเสริมสร้างภูมิคุ้มกัน และเด็กโต วัยรุ่น ผู้ใหญ่ ที่เคยติดเชื้อไวรัสตับอักเสบบีมาแล้วและฉีดวัคซีนป้องกัน ไวรัสตับอักเสบ เอ กรณีมีการระบาดในโรงเรียน เป็นต้น

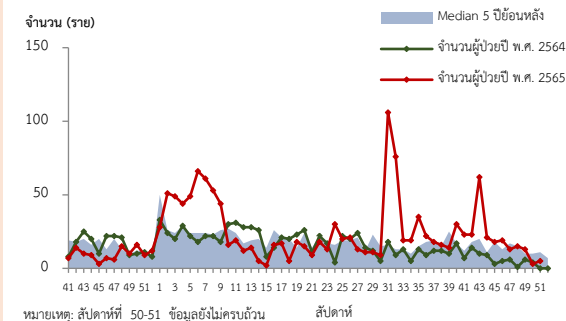
ตารางที่ 2 อัตราป่วยโรคไวรัสตับอักเสบรวม 10 อันดับแรก 8 สัปดาห์ย้อนหลัง เขตสุขภาพที่ 9

| ลำดับ | อำเภอ | จังหวัด | สะสมปี 65* | 8 สป.ย้อนหลัง* |
|-------|----------|------------|------------|----------------|
| 1 | คอนสาร | ชัยภูมิ | 23.18 | 16.55 |
| 2 | ขามเฒ่า | บุรีรัมย์ | 48.05 | 8.48 |
| 3 | หนองหงส์ | บุรีรัมย์ | 30.05 | 8.01 |
| 4 | ปักธงชัย | นครราชสีมา | 39.59 | 6.89 |
| 5 | นาโพธิ์ | บุรีรัมย์ | 21.75 | 6.21 |
| 6 | หนองกี่ | บุรีรัมย์ | 38.31 | 5.68 |
| 7 | บัวเชด | สุรินทร์ | 9.63 | 4.82 |
| 8 | คูเมือง | บุรีรัมย์ | 32.44 | 4.42 |
| 9 | แก้งคร้อ | ชัยภูมิ | 5.44 | 4.35 |
| 10 | เสิงสาง | นครราชสีมา | 12.79 | 4.26 |

หมายเหตุ: *หน่วยเป็นอัตราป่วยต่อประชากรแสนคน



รูปที่ 1 อัตราป่วยโรคไวรัสตับอักเสบรวมจำแนกตามกลุ่มอายุ ปี พ.ศ. 2565 และ 8 สัปดาห์ย้อนหลัง

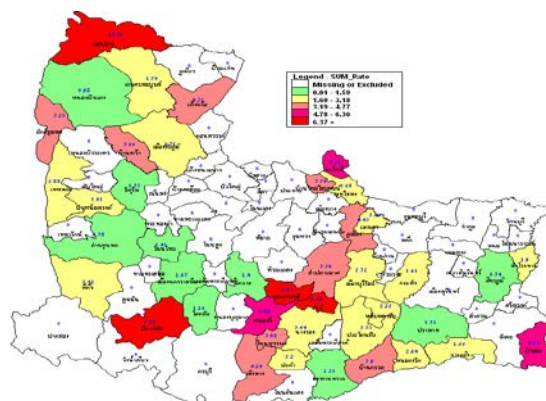


รูปที่ 2 จำนวนผู้ป่วยโรคไวรัสตับอักเสบรวมจำแนกรายสัปดาห์ปี พ.ศ. 2565 เปรียบเทียบข้อมูลค่ามัธยฐาน 5 ปีย้อนหลัง (พ.ศ. 2560-2564)

ตารางที่ 1 อัตราป่วยโรคไวรัสตับอักเสบรวมปี พ.ศ. 2565 และปี พ.ศ. 2564 เปรียบเทียบช่วงเวลาเดียวกันแยกรายจังหวัด

| จังหวัด | ปี พ.ศ. 2565 | | ปี พ.ศ. 2564 | | อัตราป่วยปี 65/64 (เท่า) |
|------------|----------------------|----------------|----------------------|----------------|--------------------------|
| | 8 สป. ย้อนหลัง | | 8 สป. ย้อนหลัง | | |
| | (30 ต.ค.-24 ธ.ค. 65) | Pt. อัตราป่วย* | (30 ต.ค.-24 ธ.ค. 64) | Pt. อัตราป่วย* | |
| บุรีรัมย์ | 45 | 2.85 | 49 | 3.10 | 0.92 |
| ชัยภูมิ | 31 | 2.76 | 12 | 1.07 | 2.58 |
| นครราชสีมา | 23 | 0.87 | 12 | 0.46 | 1.89 |
| สุรินทร์ | 8 | 0.58 | 3 | 0.22 | 2.64 |

หมายเหตุ * อัตราป่วยต่อประชากรแสนคน



รูปที่ 3 อัตราป่วยโรคไวรัสตับอักเสบรวม 8 สัปดาห์ย้อนหลัง จำแนกรายอำเภอ ในเขตสุขภาพที่ 9

สถานการณ์ทางระบาดวิทยาโรคมือ เท้า ปากปี พ.ศ. 2565สัปดาห์ที่ 52

สถานการณ์โรคมือ เท้า ปากประเทศไทย

ตั้งแต่วันที่ 1 มกราคม – 28 พฤศจิกายน พ.ศ. 2565 พบผู้ป่วย 94,558 ราย อัตราป่วย 142.90 ต่อประชากรแสนคน ไม่มีผู้เสียชีวิต อัตราส่วนเพศหญิงต่อเพศชาย 1:1.26 พบมากที่สุดในกลุ่มอายุ 0-4 ปี ร้อยละ 79.70 รองลงมาคือ อายุ 5 ปี ร้อยละ 9.73 และอายุ 7-9 ปี ร้อยละ 4.34 ตามลำดับ (หมายเหตุ: สถานการณ์ประเทศไทยในเว็บไซต์กองระบาดวิทยา ณ วันที่ 31 ธันวาคม พ.ศ. 2565 ยังไม่อัปเดตสถานการณ์สัปดาห์ที่ 51 อันดับภาคที่มีอัตราป่วยสูงสุด และจังหวัดที่มีอัตราป่วยสูงสุดในประเทศ)

สถานการณ์โรคมือ เท้า ปากเขตสุขภาพที่ 9

ปี พ.ศ. 2565 (วันที่ 1 มกราคม - 24 ธันวาคม พ.ศ. 2565) พบผู้ป่วยสะสม 12,775 ราย อัตราป่วย 190.32 ต่อประชากรแสนคน ไม่มีผู้เสียชีวิต อัตราส่วนเพศหญิงต่อเพศชาย 1:1.27 โดยสถานการณ์โรค 8 สัปดาห์ที่ผ่านมา (สัปดาห์ที่ 44-51) พบผู้ป่วย 304 ราย อัตราป่วย 4.53 ต่อประชากรแสนคน พบมากที่สุดในอายุ 1 ปี อัตราป่วย 99.57 ต่อประชากรแสนคน รองลงมาคืออายุ 2 ปี อัตราป่วย 83.93 ต่อประชากรแสนคน และอายุ 3 ปี อัตราป่วย 72.20 ต่อประชากรแสนคน ดังรูปที่ 1 เปรียบเทียบจำนวนผู้ป่วยโรคมือ เท้า ปากปี พ.ศ. 2565 กับค่ามัธยฐาน 5 ปี ย้อนหลัง (พ.ศ. 2560-2564) พบความผิดปกติของการเกิดโรคโดยมีจำนวนผู้ป่วยโรคมือ เท้า ปากมากกว่าค่ามัธยฐานตั้งแต่สัปดาห์ที่ 29-44 และมีจำนวนผู้ป่วยลดลงน้อยกว่าค่ามัธยฐานตั้งแต่สัปดาห์ที่ 45 จนถึงปัจจุบันดังรูปที่ 2

สถานการณ์จำแนกพื้นที่ 8 สัปดาห์ย้อนหลังพบว่าจังหวัดที่มีอัตราป่วยสูงสุดคือจังหวัดชัยภูมิ 6.15 ต่อประชากรแสนคน รองลงมาคือจังหวัดนครราชสีมา 5.47 ต่อประชากรแสนคน จังหวัดสุรินทร์ 3.49 ต่อประชากรแสนคน และจังหวัดบุรีรัมย์ 2.72 ต่อประชากรแสนคน รายละเอียดดังตารางที่ 1 อำเภอที่มีอัตราป่วยสูงที่สุดคือ อำเภอวังน้ำเขียว จังหวัดนครราชสีมา 32.91 ต่อประชากรแสนคน รองลงมาคือ อำเภอหนองบุญมาก จังหวัดนครราชสีมา 19.75 ต่อประชากรแสนคน และอำเภอคอนสาร จังหวัดชัยภูมิ 14.90 ต่อประชากรแสนคน ตามลำดับรายละเอียดดังตารางที่ 2

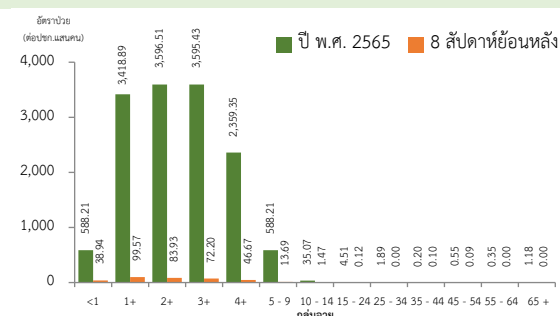
ข้อเสนอแนะ

- ครูพี่เลี้ยงคัดกรองนักเรียนทุกเช้าก่อนเข้าเรียน หากพบเด็กป่วยให้แจ้งผู้ปกครองรับเด็กไปพบแพทย์หรือเจ้าหน้าที่สาธารณสุข และแจ้งเจ้าหน้าที่สาธารณสุขที่รับผิดชอบเมื่อพบนักเรียนที่มีอาการสงสัยโรคมือ เท้า ปาก
- สอนเด็กล้างมืออย่างถูกวิธี และจัดให้มีจุดล้างมือพร้อมสบู่หรือเจลล้างมือ รวมถึงทำความสะอาดเครื่องนอน ของเล่น และอุปกรณ์ที่ใช้ส่วนรวมเป็นประจำ
- ผู้ปกครองควรหมั่นสังเกตอาการบุตรหลานอย่างใกล้ชิด หากมีอาการไขร่วมกับแผลในปาก โดยอาจมีหรือไม่มีตุ่มน้ำที่มือหรือเท้าก็ได้ บางรายอาจมีเฉพาะไข ควรรีบพาไปพบแพทย์และให้หยุดเรียน จนกว่าจะหายเป็นปกติ และไม่ควรคลุกคลีกับคนอื่นๆ ในครอบครัว หลีกเลี่ยงการพาบุตรหลานที่มีอาการป่วยไปในที่ชุมชน เช่น สนามเด็กเล่น บ้านบอล ตลาด ห้างสรรพสินค้า เป็นต้น เพื่อลดการแพร่กระจายเชื้อและป้องกันการระบาดในชุมชน

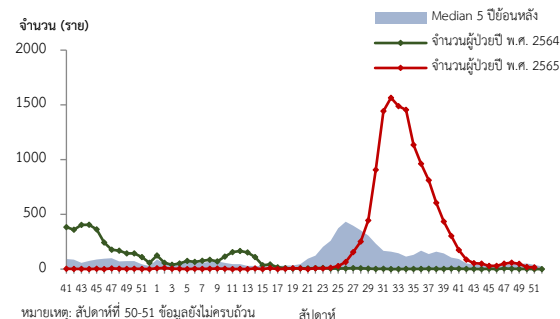
ตารางที่ 2 อัตราป่วยโรคมือ เท้า ปาก 10 อันดับแรก 8 สัปดาห์ย้อนหลัง เขตสุขภาพที่ 9

| ลำดับ | อำเภอ | จังหวัด | สะสมปี 65* | 8 สป.ย้อนหลัง* |
|-------|-----------------|------------|------------|----------------|
| 1 | วังน้ำเขียว | นครราชสีมา | 390.55 | 32.91 |
| 2 | หนองบุญมาก | นครราชสีมา | 253.44 | 19.75 |
| 3 | คอนสาร | ชัยภูมิ | 28.14 | 14.90 |
| 4 | หนองบัวแดง | ชัยภูมิ | 20.61 | 13.74 |
| 5 | ลำทะเมนชัย | นครราชสีมา | 94.79 | 12.23 |
| 6 | เขวาสินรินทร์ | สุรินทร์ | 710.89 | 11.65 |
| 7 | บ้านใหม่ไชยพจน์ | บุรีรัมย์ | 291.74 | 11.37 |
| 8 | ขำนิ | บุรีรัมย์ | 245.89 | 11.31 |
| 9 | เกษตรสมบูรณ์ | ชัยภูมิ | 22.42 | 10.76 |
| 10 | ห้วยราช | บุรีรัมย์ | 234.27 | 10.65 |

หมายเหตุ: *หน่วยเป็นอัตราป่วยต่อประชากรแสนคน



รูปที่ 1 อัตราป่วยโรคมือ เท้า ปาก จำแนกตามกลุ่มอายุ ปี พ.ศ. 2565 และ 8 สัปดาห์ย้อนหลัง



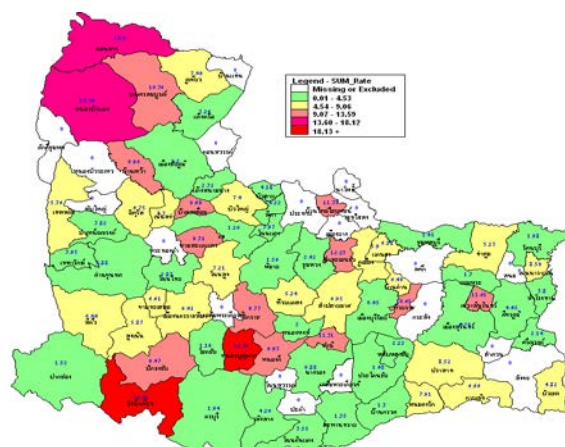
รูปที่ 2 จำนวนผู้ป่วยโรคมือ เท้า ปาก จำแนกรายสัปดาห์ปี พ.ศ. 2565 เปรียบเทียบข้อมูลค่ามัธยฐาน 5 ปี ย้อนหลัง (พ.ศ. 2560-2564)

ตารางที่ 1 อัตราป่วยโรคมือ เท้า ปาก ปี พ.ศ. 2565

และปี พ.ศ. 2564 เปรียบเทียบช่วงเวลาเดียวกันแยกรายจังหวัด

| จังหวัด | ปี พ.ศ. 2565 8 สป.ย้อนหลัง (30 ต.ค.-24 ธ.ค. 65) | | ปี พ.ศ. 2564 8 สป. ย้อนหลัง (30 ต.ค.-24 ธ.ค. 64) | | อัตราป่วย ปี 65/64 (เท่า) |
|------------|---|------------|--|------------|---------------------------------|
| | Pt. (ราย) | อัตราป่วย* | Pt. (ราย) | อัตราป่วย* | |
| ชัยภูมิ | 69 | 6.15 | 3 | 0.27 | 22.78 |
| นครราชสีมา | 144 | 5.47 | 14 | 0.53 | 10.32 |
| สุรินทร์ | 48 | 3.49 | 2 | 0.15 | 23.67 |
| บุรีรัมย์ | 43 | 2.72 | 1 | 0.06 | 45.33 |

หมายเหตุ * อัตราป่วยต่อประชากรแสนคน



รูปที่ 3 อัตราป่วยโรคมือ เท้า ปาก 8 สัปดาห์ย้อนหลัง จำแนกรายอำเภอ ในเขตสุขภาพที่ 9

สถานการณ์ทางระบาดวิทยาโรคหัดปี พ.ศ. 2565 สัปดาห์ที่ 52

สถานการณ์โรคหัดประเทศไทย

ตั้งแต่วันที่ 1 มกราคม – 22 พฤศจิกายน พ.ศ. 2565 พบผู้ป่วย 222 ราย อัตราป่วย 0.34 ต่อประชากรแสนคน ไม่มีผู้เสียชีวิต อัตราส่วนเพศชายต่อเพศหญิง 1: 1.13 พบมากที่สุดในกลุ่มอายุ 0-4 ปี ร้อยละ 42.99 รองลงมา คือ กลุ่มอายุ 15-24 ปี ร้อยละ 15.77 และกลุ่ม 35-44 ปี ร้อยละ 10.36 (หมายเหตุ: ณ วันที่ 31 ธันวาคม พ.ศ. 2565 สถานการณ์ประเทศไทยในเว็บไซต์กองระบาดวิทยายังไม่อัปเดตอันดับภาคที่มีอัตราป่วยสูงสุดและจังหวัดที่มีอัตราป่วยสูงสุดในประเทศ)

สถานการณ์โรคหัดเขตสุขภาพที่ 9

ปีพ.ศ.2565(วันที่1 มกราคม - 24 ธันวาคม พ.ศ.2565) พบผู้ป่วยสะสม 13 ราย อัตราป่วย 0.19 ต่อประชากรแสนคน ไม่มีผู้เสียชีวิต อัตราส่วนเพศชายต่อหญิง 1:1.17 โดยสถานการณ์โรค 8 สัปดาห์ที่ผ่านมา(สัปดาห์ที่ 44-51) พบผู้ป่วย 4 ราย อัตราป่วย 0.06 ต่อประชากรแสนคน พบมากที่สุดในกลุ่มอายุ 1ปี อัตราป่วย 1.46 ต่อประชากรแสนคน รองลงมาคือกลุ่มอายุ 5-9 ปี อัตราป่วย 0.27 ต่อประชากรแสนคน และอายุ 45-54 ปี อัตราป่วย 0.09 ต่อประชากรแสนคน ดังรูปที่ 1

เปรียบเทียบผู้ป่วยโรคหัด ปี พ.ศ. 2565 กับค่ามัธยฐาน 5 ปีย้อนหลัง (พ.ศ. 2560-2564) พบจำนวนผู้ป่วยมากกว่าค่ามัธยฐานในสัปดาห์ที่ 32, 35, 37, 43 และ 48 พบการรายงานผู้ป่วยบางสัปดาห์เท่านั้น ดังรูปที่ 2

สถานการณ์จำแนกพื้นที่ 8 สัปดาห์ย้อนหลัง จังหวัดที่มีอัตราป่วยสูงสุดคือจังหวัดบุรีรัมย์ 0.13 ต่อประชากรแสนคน รองลงมาคือ จังหวัดชัยภูมิ 0.09 ต่อประชากรแสนคน จังหวัดนครราชสีมา 0.04 ต่อประชากรแสนคนและจังหวัดสุรินทร์ไม่มีรายงานผู้ป่วย รายละเอียดดังตารางที่ 1 อำเภอที่มีอัตราป่วยสูงที่สุดคือ อำเภอละหานทราย จังหวัดบุรีรัมย์ 1.35 ต่อประชากรแสนคน รองลงมาคืออำเภอกระสัง จังหวัดบุรีรัมย์ 0.95 ต่อประชากรแสนคน และอำเภอเมือง จังหวัดชัยภูมิ 0.55 ต่อประชากรแสนคน ตามลำดับ รายละเอียดดังตารางที่ 2

ข้อเสนอแนะ

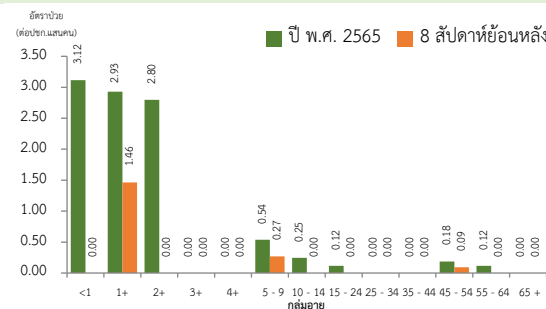
1. หน่วยงานสาธารณสุขและสถานพยาบาลควรเพิ่มความเข้มแข็งในการเฝ้าระวังและสอบสวนผู้ป่วยไข้ออกผื่นและผู้ป่วยสงสัยโรคหัด โดยให้มีการสอบสวนโรคเฉพาะรายและรายงานผู้ป่วยสงสัย พร้อมทั้งเก็บตัวอย่างเลือดหลังผื่นขึ้นตั้งแต่วันที่ 4-30 ส่งตรวจยืนยันผลทางห้องปฏิบัติการด้วยวิธี Measles IgM ELISA และบันทึกข้อมูลผ่านระบบ MeaslesOnline (<https://apps-doe.moph.go.th/measles>) ภายใน 48 ชั่วโมงหลังพบผู้ป่วยสงสัย
2. เน้นการดูแลและแยกผู้ป่วยหัดในโรงพยาบาล โดยพิจารณาให้วิตามินเอแก่ผู้ป่วยสงสัยหัดทุกรายเพื่อลดอาการรุนแรง และควรแยกผู้ป่วยออกจากผู้ป่วยโรคอื่นเพื่อลดโอกาสการติดเชื้อในโรงพยาบาล
3. รณรงค์ให้วัคซีนในกลุ่มเป้าหมายที่อยู่ในพื้นที่ระบาด และกลุ่มที่ไม่สามารถตรวจสอบประวัติการได้รับวัคซีน

ตารางที่ 2 อัตราป่วยโรคหัด4 อันดับแรก8 สัปดาห์ย้อนหลังเขตสุขภาพที่ 9

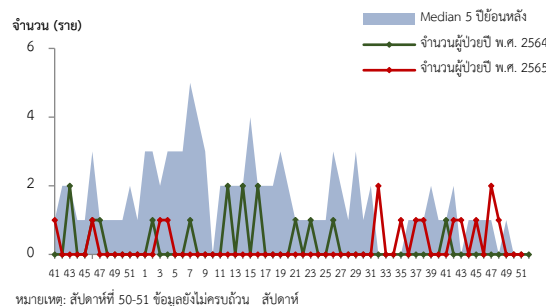
| ลำดับ | อำเภอ | จังหวัด | สะสมปี 65* | 8 สป.ย้อนหลัง* |
|-------|-----------------|------------|------------|----------------|
| 1 | ละหานทราย | บุรีรัมย์ | 1.35 | 1.35 |
| 2 | กระสัง | บุรีรัมย์ | 0.95 | 0.95 |
| 3 | เมืองชัยภูมิ | ชัยภูมิ | 0.55 | 0.55 |
| 4 | เมืองนครราชสีมา | นครราชสีมา | 0.43 | 0.21 |

หมายเหตุ: *หน่วยเป็นอัตราป่วยต่อประชากรแสนคน

นางสาวกัญญรัตน์ สระแก้ว นักวิชาการสถิติชำนาญการ/ผู้จัดทำ
นางนันทนา แต่ประเสริฐ นักวิชาการสาธารณสุขชำนาญการพิเศษ/ผู้ตรวจทาน



รูปที่ 1 อัตราป่วยโรคหัด จำแนกตามกลุ่มอายุ ปี พ.ศ. 2565 และ 8 สัปดาห์ย้อนหลัง

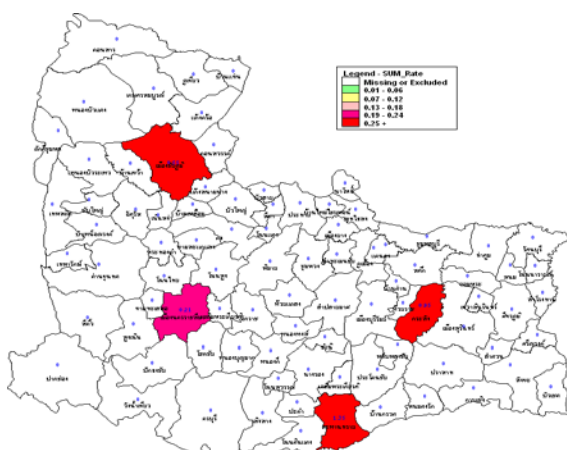


รูปที่ 2 จำนวนผู้ป่วยโรคหัดจำแนกรายสัปดาห์ปี พ.ศ. 2565 เปรียบเทียบข้อมูลค่ามัธยฐาน 5 ปี ย้อนหลัง (พ.ศ. 2560-2564)

ตารางที่ 1 เปรียบเทียบอัตราป่วยโรคหัดปี พ.ศ. 2565 และปี พ.ศ. 2564 เปรียบเทียบช่วงเวลาเดียวกันแยกรายจังหวัด

| จังหวัด | ปี พ.ศ. 2565 8 สป. ย้อนหลัง (30 ต.ค.-24 ธ.ค.65) | | ปี พ.ศ. 2564 8 สป. ย้อนหลัง (30 ต.ค.-24 ธ.ค.64) | | อัตราป่วย ปี 65/64 |
|------------|---|------------|---|------------|-----------------------|
| | Pt. (ราย) | อัตราป่วย* | Pt. (ราย) | อัตราป่วย* | |
| บุรีรัมย์ | 2 | 0.13 | 1 | 0.06 | 2.17 |
| ชัยภูมิ | 1 | 0.09 | 0 | 0.00 | - |
| นครราชสีมา | 1 | 0.04 | 0 | 0.00 | - |
| สุรินทร์ | 0 | 0.00 | 0 | 0.00 | - |

หมายเหตุ * อัตราป่วยต่อประชากรแสนคน



รูปที่ 3 อัตราป่วยโรคหัด8 สัปดาห์ย้อนหลัง จำแนกรายอำเภอ ในเขตสุขภาพที่ 9