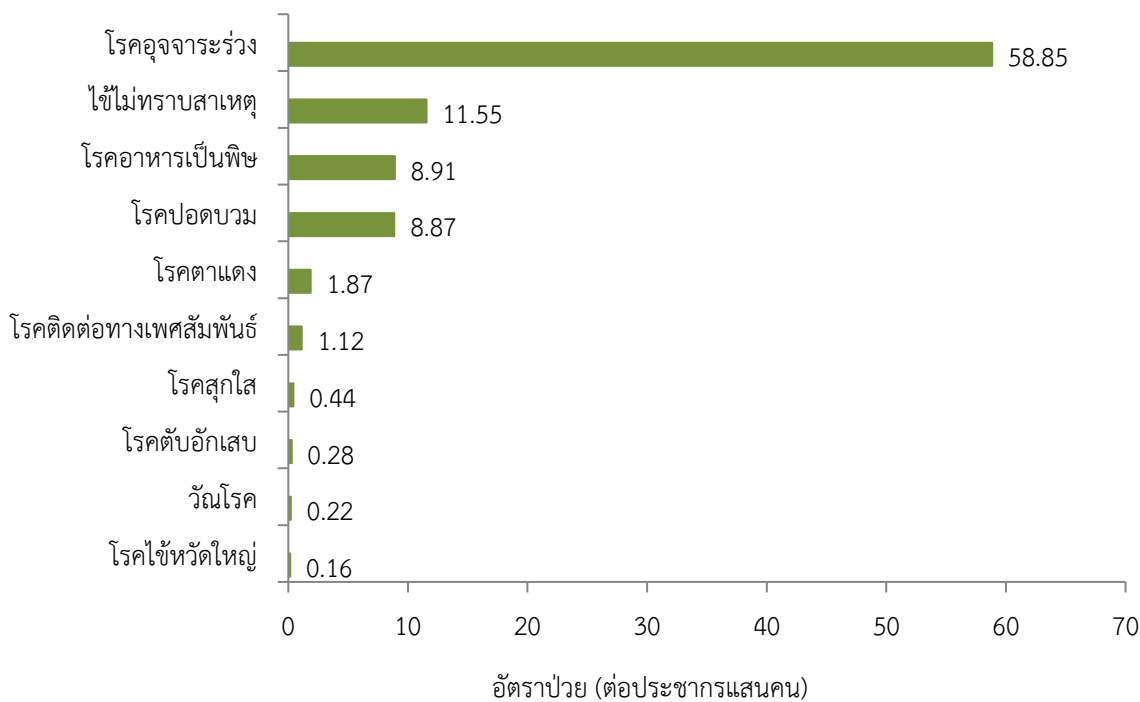


สถานการณ์โรคสำคัญที่เฝ้าระวังทางระบาดวิทยาในพื้นที่เขตสุขภาพที่ 9 สัปดาห์ที่ 5 ปี พ.ศ. 2565 (วันที่ 30 มกราคม – 5 กุมภาพันธ์ 2565)

การวิเคราะห์สถานการณ์ใช้ข้อมูลสะสมตั้งแต่สัปดาห์ที่ 1- 4 (วันที่ 1 – 29 มกราคม 2565) เขตสุขภาพที่ 9 ได้รับรายงานผู้ป่วยในระบบเฝ้าระวังร.506 จากเครือข่าย 4 จังหวัด (นครราชสีมา ชัยภูมิ สุรินทร์ และบุรีรัมย์) ไม่พบรายงานผู้เสียชีวิต

10 อันดับโรคที่มีอัตราป่วยต่อประชากรแสนคนสูงสุด

10 อันดับโรคที่มีอัตราป่วยต่อประชากรแสนคนสูงสุด คือ โรคอุจจาระร่วง 58.85 ต่อประชากรแสนคน ไข้ไม่ทราบสาเหตุ 11.55 ต่อประชากรแสนคน โรคอาหารเป็นพิษ 8.91 ต่อประชากรแสนคน โรคปอดบวม 8.87 ต่อประชากรแสนคน โรคตาแดง 1.87 ต่อประชากรแสนคน โรคติดต่อทางเพศสัมพันธ์ 1.12 ต่อประชากรแสนคน โรคสுகไส 0.44 ต่อประชากรแสนคน และโรคตับอักเสบ 0.28 ต่อประชากรแสนคน โรคฉี่หนู 0.22 ต่อประชากรแสนคน โรคไข้หวัดใหญ่ 0.16 ต่อประชากรแสนคน ตามลำดับดังรูปที่ 1



รูปที่ 1 10 อันดับโรคที่มีอัตราป่วยต่อประชากรแสนคนสูงสุดในพื้นที่เขตสุขภาพที่ 9
ที่มา: รายงาน 506 สำนักงานสาธารณสุขจังหวัดในพื้นที่ข้อมูล ณ วันที่ 4 กุมภาพันธ์ 2565

โรคที่เป็นปัญหาทางสาธารณสุขในพื้นที่เขตสุขภาพที่ 9 มีดังนี้

โรคซิฟิลิส ปี 2565 (วันที่ 30 มกราคม – 5 กุมภาพันธ์ 2565)

สถานการณ์โรคซิฟิลิส ประเทศไทย

ตั้งแต่วันที่ 1 มกราคม – 27 ธันวาคม 2564 มีผู้ป่วยโรคซิฟิลิส จำนวน 9,689 ราย อัตราป่วย 14.59 ต่อประชากรแสนคน ไม่มีรายงานผู้เสียชีวิต อัตราส่วนเพศชายต่อเพศหญิง 1:0.73 พบมากที่สุดในกลุ่มอายุ 15-24 ปี ร้อยละ 41.83 รองลงมาคือ กลุ่มอายุ 25-34 ปี ร้อยละ 26.10 และกลุ่มอายุ 35 - 44 ปี ร้อยละ 11.63 ตามลำดับ ภาคที่มีอัตราป่วยสูงสุดคือ ภาคกลาง 19.72 ต่อประชากรแสนคน รองลงมา คือ ภาคเหนือ 17.49 ต่อประชากรแสนคน ภาคตะวันออกเฉียงเหนือ 11.30 ต่อประชากรแสนคน และภาคใต้ 8.47 ต่อประชากรแสนคนตามลำดับ โดยจังหวัดที่มีอัตราป่วยสูงสุดในประเทศ คือ จังหวัดจันทบุรี อัตราป่วย 52.19 ต่อประชากรแสนคน (หมายเหตุ: เป็นข้อมูลล่าสุดจากกองระบาดฯ ปี 2564 สัปดาห์ที่ 51)

สถานการณ์โรคซิฟิลิสเขตสุขภาพที่ 9

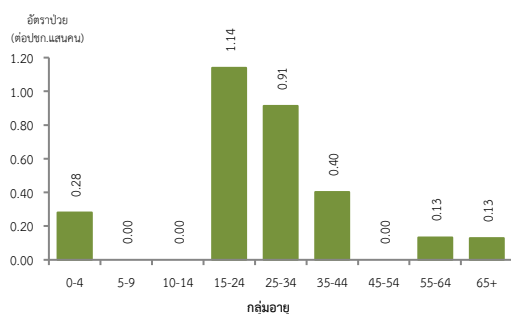
ตั้งแต่วันที่ 1 - 29 มกราคม 2565 พบผู้ป่วย 27 ราย อัตราป่วย 0.40 ต่อประชากรแสนคน ไม่มีรายงานผู้เสียชีวิต อัตราส่วนเพศชายต่อเพศหญิง 1:1.25 พบมากที่สุดในกลุ่มอายุ 15 - 24 ปี อัตราป่วย 1.14 ต่อประชากรแสนคน รองลงมาคือกลุ่มอายุ 25-34 ปี อัตราป่วย 0.91 ต่อประชากรแสนคน ดังรูปที่ 1

เปรียบเทียบจำนวนผู้ป่วยโรคซิฟิลิสปี 2565 กับค่ามัธยฐาน 5 ปีย้อนหลัง (2560-2564) พบความผิดปกติของการเกิดโรค โดยมีจำนวนผู้ป่วยมากกว่าค่ามัธยฐาน 5 ปี ย้อนหลังตั้งแต่สัปดาห์ที่ 3 ปี 2565 จำนวนผู้ป่วยสูงกว่าค่ามัธยฐาน ดังรูปที่ 2

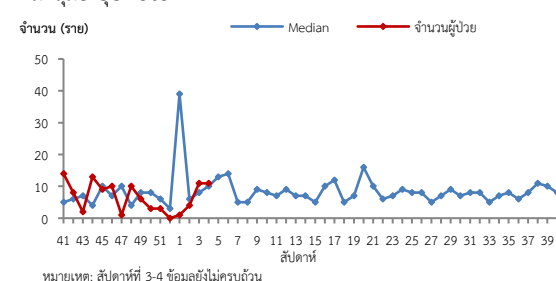
จังหวัดที่มีอัตราป่วยโรคซิฟิลิสสูงสุด คือจังหวัดชัยภูมิ 0.79 ต่อประชากรแสนคน รองลงมาคือจังหวัดบุรีรัมย์ 0.75 ต่อประชากรแสนคน รายละเอียดดังตารางที่ 1 เมื่อจำแนกอัตราป่วยโรคซิฟิลิสระดับอำเภอ พบว่า อำเภอที่มีอัตราป่วยสูงสุดคือ อำเภอขานี จังหวัดบุรีรัมย์ 19.48 ต่อประชากรแสนคน รองลงมาคือ อำเภอโนนสุวรรณ จังหวัดบุรีรัมย์ 3.97 ต่อประชากรแสนคน และอำเภอเนินสง่า จังหวัดชัยภูมิ 3.85 ต่อประชากรแสนคน ตามลำดับ รายละเอียดดังตารางที่ 2

ข้อเสนอแนะ

1. รมรณรงค์ส่งเสริมการป้องกันการติดต่อโรคติดต่อทางเพศสัมพันธ์ ซึ่งสามารถทำได้แก่ สวมถุงยางอนามัยทุกครั้งที่มีเพศสัมพันธ์ รวมถึงออร์รัลเซ็กซ์ (oral sex) ไม่เปลี่ยนคู่นอนบ่อย หมั่นตรวจเช็คสุขภาพ ด้วยการตรวจเลือดเป็นประจำ หากมีอาการผิดปกติควรพบแพทย์ ไม่ควรซื้อยากินเองหรือปล่อยทิ้งไว้
2. หากมีเพศสัมพันธ์โดยไม่ใช้ถุงยางอนามัยให้หมั่นสังเกตว่า มีแผล บวม หรือตุ่มพองที่บริเวณอวัยวะเพศ ช่องทวารหนัก หรือที่ปากหรือไม่ มีอาการแสบ เจ็บเมื่อปัสสาวะ มีหนองไหลจากอวัยวะเพศหรือทวารหนัก คัน เจ็บหรือไม่ เพราะอาการเหล่านี้ อาจเป็นสัญญาณของโรคติดต่อทางเพศสัมพันธ์ ซึ่งควรรีบไปพบแพทย์เพื่อตรวจรักษาทันที



รูปที่ 1 แผนภูมิแสดงอัตราป่วยโรคซิฟิลิสต่อประชากรแสนคนจำแนกตามกลุ่มอายุปี 2565



รูปที่ 2 จำนวนผู้ป่วยโรคซิฟิลิสจำแนกรายสัปดาห์เปรียบเทียบกับข้อมูลปี 2565 กับค่ามัธยฐาน 5 ปี ย้อนหลัง (2560-2564)

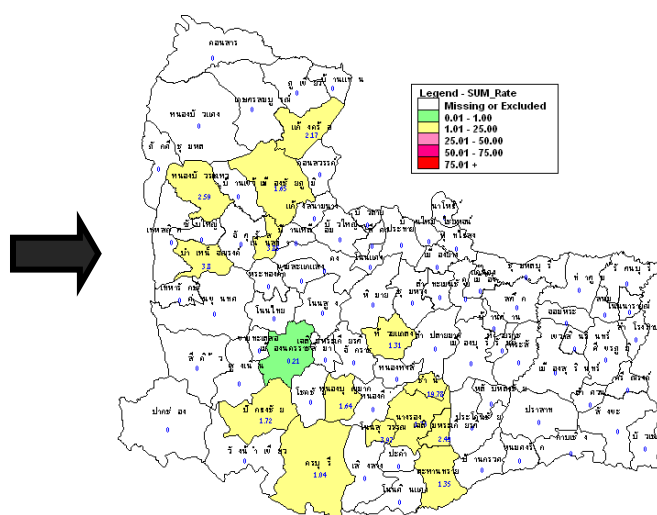
ตารางที่ 1 เปรียบเทียบอัตราป่วยโรคซิฟิลิส ปี 2565 และปี 2564 ช่วงเวลาเดียวกันแยกรายจังหวัด

จังหวัด	ปี 2565 (1 - 29 ม.ค.65)		ปี 2564 (1 - 29 ม.ค.64)		อัตราป่วย ปี 65/64 (เท่า)
	Pt. (ราย)	อัตรา ป่วย*	Pt. (ราย)	อัตรา ป่วย*	
ชัยภูมิ	9	0.79	9	0.79	1.00
บุรีรัมย์	12	0.75	18	1.13	0.66
นครราชสีมา	6	0.23	48	1.81	0.13
สุรินทร์	0	0	17	1.22	0.00

หมายเหตุ * อัตราป่วยต่อประชากรแสนคน

ตารางที่ 2 อัตราป่วยโรคซิฟิลิสสูงสุด 10 อันดับแรกในปี 2565 เขตสุขภาพที่ 9

อัตราป่วยสะสม 10 อันดับแรก ระหว่างวันที่ 1 - 29 ม.ค. 2565				
ลำดับ	อำเภอ	จังหวัด	Pt.ราย	อัตราป่วย*
1	ขานี	บุรีรัมย์	7	19.78
2	โนนสุวรรณ	บุรีรัมย์	1	3.97
3	เนินสง่า	ชัยภูมิ	1	3.85
4	บ้านหินจมนรงค์	ชัยภูมิ	2	3.80
5	หนองบัวระเหว	ชัยภูมิ	1	2.59
6	เฉลิมพระเกียรติ	บุรีรัมย์	1	2.49
7	แก้งคร้อ	ชัยภูมิ	2	2.17
8	นางรอง	บุรีรัมย์	2	1.76
9	ปักธงชัย	นครราชสีมา	2	1.72
10	เมืองชัยภูมิ	ชัยภูมิ	3	1.65



รูปที่ 3 อัตราป่วยโรคซิฟิลิส ปี 2565 จำแนกรายอำเภอในเขตสุขภาพที่ 9

โรคสุกใสปี 2565 (วันที่ 30 มกราคม – 5 กุมภาพันธ์ 2565)

สถานการณ์โรคสุกใสประเทศไทย

ตั้งแต่วันที่ 1 มกราคม 27 ธันวาคม 2564 พบผู้ป่วยโรคสุกใส 12,593 ราย อัตราป่วย 18.96 ต่อประชากรแสนคน ไม่มีรายงานผู้เสียชีวิต อัตราส่วนเพศชายต่อเพศหญิง 1:1.07 พบมากที่สุดในกลุ่มอายุ 0 - 4 ปี ร้อยละ 20.94 รองลงมาคือ กลุ่มอายุ 15 - 24 ปี ร้อยละ 15.93 และกลุ่มอายุ 10 - 14 ปี ร้อยละ 14.37 ตามลำดับ ภาคที่มีอัตราป่วยสูงสุด คือ ภาคเหนือ 27.15 ต่อประชากรแสนคน รองลงมาคือภาคใต้ 24.18 ต่อประชากรแสนคน ภาคตะวันออกเฉียงเหนือ 20.40 ต่อประชากรแสนคน และภาคกลาง 11.06 ต่อประชากรแสนคน ตามลำดับ โดยจังหวัดที่มีอัตราป่วยสูงสุดในประเทศคือ จังหวัดเชียงราย อัตราป่วย 56.57 ต่อประชากรแสนคน (หมายเหตุ: เป็นข้อมูลล่าสุดจากกองระบาดวิทยาปี 2564 สัปดาห์ที่ 51)

สถานการณ์โรคสุกใสเขตสุขภาพที่ 9

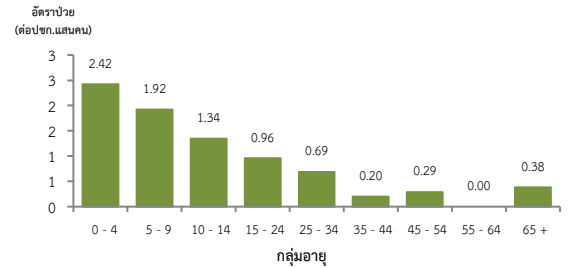
ตั้งแต่วันที่ 1 - 29 มกราคม 2565 พบผู้ป่วย 47 ราย อัตราป่วย 0.69 ต่อประชากรแสนคน ไม่มีรายงานผู้เสียชีวิต อัตราส่วนเพศชายต่อเพศหญิง 1:1.35 พบมากที่สุดในกลุ่มอายุ 0-4 ปี อัตราป่วย 2.42 ต่อประชากรแสนคน รองลงมาคือกลุ่มอายุ 5-9 ปี มีอัตราป่วย 1.92 ต่อประชากรแสนคน และกลุ่มอายุ 10 - 14 ปี อัตราป่วย 1.34 ต่อประชากรแสนคน ตามลำดับ ดังรูปที่ 1

เปรียบเทียบจำนวนผู้ป่วยโรคสุกใสปี 2565 กับค่ามัธยฐาน 5 ปีย้อนหลัง (2560-2564) ไม่พบว่ามีคามผิดปกติของการเกิดโรค จำนวนผู้ป่วยต่ำกว่าค่ามัธยฐาน ดังรูปที่ 2

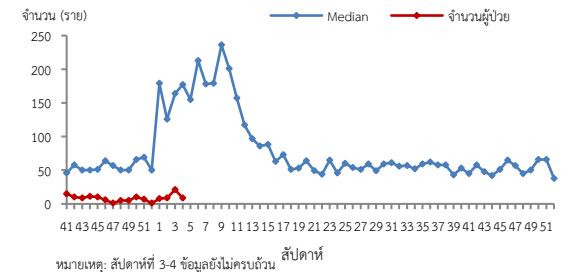
จังหวัดที่มีอัตราป่วยโรคสุกใสสูงสุดคือจังหวัดสุรินทร์ 0.86 ต่อประชากรแสนคน รองลงมาคือ จังหวัดบุรีรัมย์ 0.69 ต่อประชากรแสนคน จังหวัดนครราชสีมา 0.64 ต่อประชากรแสนคน และจังหวัดชัยภูมิ 0.62 ต่อประชากรแสนคน รายละเอียดดังตารางที่ 1 เมื่อจำแนกอัตราป่วยโรคสุกใสในระดับอำเภอ พบว่าอำเภอที่มีอัตราป่วยสูงสุดคือ อำเภอเขวาสินรินทร์ จังหวัดสุรินทร์ 11.62 ต่อประชากรแสนคน รองลงมาคือ อำเภอหนองบุญมาก จังหวัดนครราชสีมา 6.58 ต่อประชากรแสนคน และอำเภอขามเฒ่า จังหวัดบุรีรัมย์ 5.65 ต่อประชากรแสนคน ตามลำดับ รายละเอียดดังตารางที่ 2

ข้อเสนอแนะ

1. หลีกเลี่ยงการใช้ของใช้ร่วมกับผู้อื่น เช่น ผ้าเช็ดตัว แก้วน้ำ ช้อน จาน ฯลฯ
2. หลีกเลี่ยงการเกาแผลเพราะจะทำให้แผลหายช้า และเพิ่มโอกาสการติดเชื้อ
3. หากมีอาการใช้นานเกิน 4 วัน และมีไข้สูงกว่า 38.9 องศาเซลเซียสควรรีบไปพบแพทย์
4. หลีกเลี่ยงการให้ยาแอสไพรินกับเด็กหรือวัยรุ่นที่เป็นโรคสุกใส ซึ่งอาจทำให้เกิดภาวะโรคเรย์ซินโดรม แม้จะพบได้น้อยแต่มีความรุนแรงถึงชีวิตได้



รูปที่ 1 แผนภูมิแสดงอัตราป่วยโรคสุกใสต่อประชากรแสนคน จำแนกตามกลุ่มอายุ ปี 2565



รูปที่ 2 จำนวนผู้ป่วยโรคสุกใสจำแนกรายสัปดาห์เปรียบเทียบกับข้อมูลปี 2565 กับค่ามัธยฐาน 5 ปีย้อนหลัง (2560-2564)

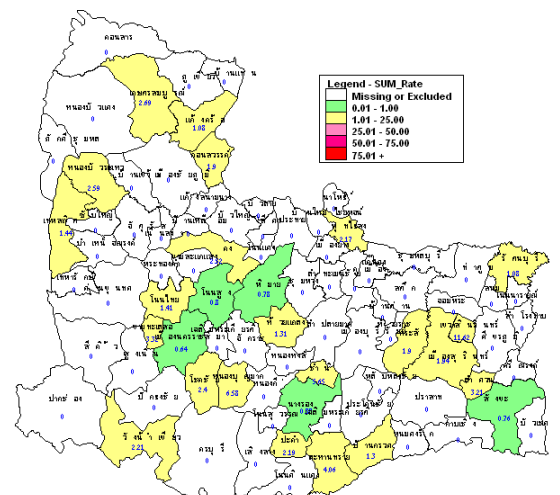
ตารางที่ 1 เปรียบเทียบผู้ป่วยโรคสุกใสปี 2565และปี 2564ช่วงเวลาเดียวกัน แยกรายจังหวัด

จังหวัด	ปี 2565 (1 - 29 ม.ค.65)		ปี 2564 (1 - 29 ม.ค.64)		อัตราป่วยปี 65/64 (เท่า)
	Pt. (ราย)	อัตราป่วย*	Pt. (ราย)	อัตราป่วย*	
	สุรินทร์	12	0.86	48	
บุรีรัมย์	11	0.69	88	5.52	0.13
นครราชสีมา	17	0.64	122	4.61	0.14
ชัยภูมิ	7	0.62	37	3.25	0.19

หมายเหตุ * อัตราป่วยต่อประชากรแสนคน

ตารางที่ 2 อัตราป่วยโรคสุกใสสูงที่สุด 10 อันดับแรกในปี 2565 เขตสุขภาพที่ 9

อัตราป่วยสะสม 10 อันดับแรก ระหว่างวันที่ 1 - 29 ม.ค. 2565				
ลำดับ	อำเภอ	จังหวัด	Pt.ราย	อัตราป่วย*
1	เขวาสินรินทร์	สุรินทร์	4	11.62
2	หนองบุญมาก	นครราชสีมา	4	6.58
3	ขามเฒ่า	บุรีรัมย์	2	5.65
4	ละหานทราย	บุรีรัมย์	3	4.06
5	ขามทะเลสอ	นครราชสีมา	1	3.32
6	ลำดวน	สุรินทร์	1	3.21
7	เกษตรสมบูรณ์	ชัยภูมิ	3	2.69
8	หนองบัวระเหว	ชัยภูมิ	1	2.59
9	คง	นครราชสีมา	2	2.52
10	โชคชัย	นครราชสีมา	2	2.40



รูปที่ 3 อัตราป่วยโรคสุกใส ปี 2565 จำแนกรายอำเภอในเขตสุขภาพที่ 9

โรคไข้หวัดใหญ่ ปี 2565 (วันที่ 30 มกราคม – 5 กุมภาพันธ์ 2565)

สถานการณ์โรคไข้หวัดใหญ่ประเทศไทย

ตั้งแต่วันที่ 1 มกราคม – 27 ธันวาคม 2564 มีผู้ป่วย 10,536 ราย อัตราป่วย 15.86 ต่อประชากรแสนคน ไม่มีรายงานผู้เสียชีวิต อัตราส่วนเพศชายต่อเพศหญิง 1:1.01 พบมากที่สุดในกลุ่มอายุ 0 - 4 ปี ร้อยละ 39.44 รองลงมาคือ กลุ่มอายุ 25-34 ปี ร้อยละ 9.44 และกลุ่มอายุ 15-24 ปี ร้อยละ 9.38 ตามลำดับ ภาคที่มีอัตราป่วยสูงสุดคือ ภาคเหนือ 27.91 ต่อประชากรแสนคน รองลงมา คือ ภาคตะวันออกเฉียงเหนือ 16.93 ต่อประชากรแสนคน ภาคใต้ 15.10 ต่อประชากรแสนคน และภาคกลาง 8.76 ต่อประชากรแสนคน ตามลำดับ โดยจังหวัดที่มีอัตราป่วยสูงสุดในประเทศ คือ จังหวัดอุบลราชธานี อัตราป่วย 61.61 ต่อประชากรแสนคน (หมายเหตุ: เป็นข้อมูลล่าสุดจากกองระบาดฯ ปี 2564 สัปดาห์ที่ 51)

สถานการณ์โรคไข้หวัดใหญ่เขตสุขภาพที่ 9

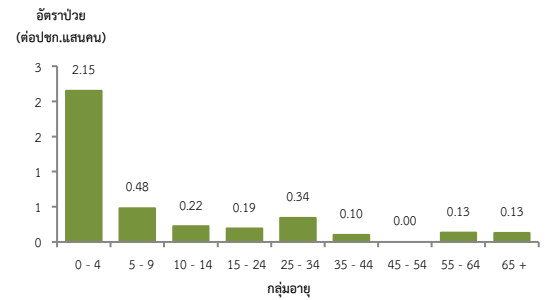
ตั้งแต่วันที่ 1 - 29 มกราคม 2565 พบผู้ป่วย 19 ราย อัตราป่วย 0.21 ต่อประชากรแสนคน ไม่มีรายงานผู้เสียชีวิต อัตราส่วนเพศชายต่อเพศหญิง 1:2.17 พบมากที่สุดในกลุ่มอายุ 0 - 4 ปี อัตราป่วย 2.15 ต่อประชากรแสนคน รองลงมา คือ กลุ่มอายุ 5 - 9 ปี อัตราป่วย 0.48 ต่อประชากรแสนคน และกลุ่มอายุ 25 - 34 ปีขึ้นไป อัตราป่วย 0.34 ต่อประชากรแสนคน ตามลำดับดังรูปที่ 1

เปรียบเทียบกับผู้ป่วยโรคไข้หวัดใหญ่ปี 2565 กับค่ามัธยฐาน 5 ปีย้อนหลัง (2560-2564) ไม่พบมีความผิดปกติของการเกิดโรคเนื่องจากจำนวนผู้ป่วยต่ำกว่าค่ามัธยฐาน 5 ปีย้อนหลังต่อเนื่องตั้งแต่ปี 2564 ดังรูปที่ 2 และพบว่าส่วนใหญ่มีค่าสัดส่วน ILI ต่ำกว่าร้อยละ 5 ทุกจังหวัดดังรูปที่ 3

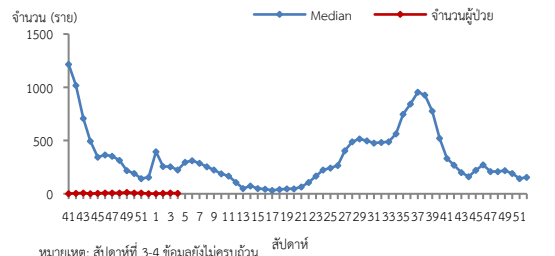
จังหวัดที่มีอัตราป่วยโรคไข้หวัดใหญ่สูงสุดคือ จังหวัดบุรีรัมย์ 0.50 ต่อประชากรแสนคน รองลงมาคือจังหวัดนครราชสีมา 0.38 ต่อประชากรแสนคน รายละเอียดดังตารางที่ 1 เมื่อจำแนกอัตราป่วยโรคไข้หวัดใหญ่ระดับอำเภอ พบว่าอำเภอที่มีอัตราป่วยสูงสุดคือ อำเภอชุมพวง จังหวัดนครราชสีมา 4.83 ต่อประชากรแสนคน รองลงมาอำเภอละหานทราย จังหวัดบุรีรัมย์ 4.06 ต่อประชากรแสนคน และอำเภอหนองหงส์ จังหวัดบุรีรัมย์ 4.00 ต่อประชากรแสนคน ตามลำดับรายละเอียดดังตารางที่ 2

ข้อเสนอแนะ

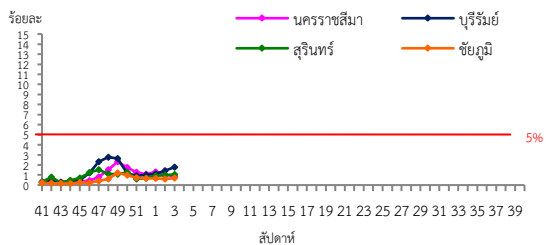
1. โรคไข้หวัดใหญ่เป็นโรคที่มีวิธีการป้องกันและวิธีการรักษาที่มีประสิทธิภาพ แต่ต้องเฝ้าระวังในกลุ่มผู้สูงอายุอย่างเข้มข้นเนื่องจากเป็นกลุ่มที่มีอัตราป่วยต่ำแต่มีอัตราป่วยตายสูง ส่วนใหญ่อยู่ในกลุ่มผู้สูงอายุที่มีโรคประจำตัวด้วยโรคเรื้อรังซึ่งไม่ได้รับวัคซีนป้องกันโรคไข้หวัดใหญ่
2. เฝ้าระวังผู้ป่วยที่มีอาการ ILI โดยเฉพาะกลุ่มผู้สูงอายุ ถ้าพบผู้ป่วยที่มีอาการเข้าได้กับโรคไข้หวัดใหญ่ต้องตรวจทางห้องปฏิบัติการด้วย Rapid test และให้ยา Oseltamivir
3. ในสถานที่ที่มีคนอยู่หนาแน่นและแออัด เช่น เรือนจำ ค่ายทหาร โรงเรียน การเข้าค่ายพักแรม ควรมีการคัดกรองผู้ที่มีอาการคล้ายไข้หวัดใหญ่ หากพบผู้ป่วยต้องมีการแยกผู้ป่วย โดยให้แยกห้องนอนหรือหยุดเรียนหยุดงาน
4. เมื่อมีผู้ป่วยโรคไข้หวัดใหญ่จะต้องดำเนินการสอบสวนโรคเฉพาะรายทุกราย และค้นหาผู้ป่วยเพิ่มเติมในพื้นที่
5. ผู้ป่วยยืนยันไข้หวัดใหญ่เสียชีวิตต้องมีผลทางห้องปฏิบัติการยืนยันเชื้อก่อโรคทุกราย (รวมทั้ง Rapid test)



รูปที่ 1 แผนภูมิแสดงอัตราป่วยโรคไข้หวัดใหญ่ต่อประชากรแสนคน จำแนกตามกลุ่มอายุ ปี 2565



รูปที่ 2 จำนวนผู้ป่วยโรคไข้หวัดใหญ่จำแนกรายสัปดาห์เปรียบเทียบกับข้อมูลปี 2565 กับค่ามัธยฐาน 5 ปี ย้อนหลัง (2560 - 2564)



รูปที่ 3 สัดส่วน ILI ต่อผู้ป่วยนอก แยกรายจังหวัด ในเขตสุขภาพที่ 9 นครราชสีมา ปี 2565

ที่มา : ระบบเฝ้าระวังโรคทางระบาดวิทยาของกลุ่มอาการคล้ายไข้หวัดใหญ่ กองระบาดวิทยา กรมควบคุมโรค ข้อมูล ณ วันที่ 4 กุมภาพันธ์ 2565

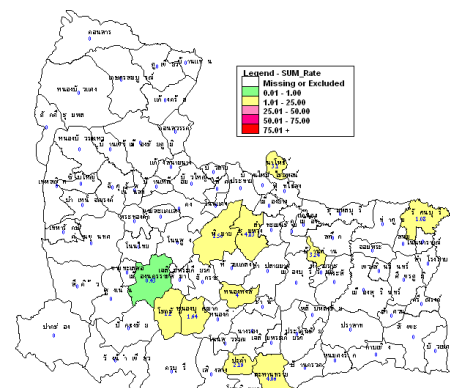
ตารางที่ 1 เปรียบเทียบอัตราป่วยโรคไข้หวัดใหญ่ปี 2565 และปี 2564 ช่วงเวลาเดียวกันแยกรายจังหวัด

จังหวัด	ปี 2565 (1 - 29 ม.ค.65)		ปี 2564 (1 - 29 ม.ค.64)		อัตราป่วย 65/64 (เท่า)
	Pt. (ราย)	อัตราป่วย*	Pt. (ราย)	อัตราป่วย*	
บุรีรัมย์	8	0.50	75	4.70	0.11
นครราชสีมา	10	0.38	65	2.45	0.16
สุรินทร์	1	0.07	51	3.65	0.02
ชัยภูมิ	0	0	14	1.23	0.00

หมายเหตุ * อัตราป่วยต่อประชากรแสนคน

ตารางที่ 2 อัตราป่วยโรคไข้หวัดใหญ่สูงสุด 10 อันดับแรกในปี 2565 เขตสุขภาพที่ 9

ลำดับ	อำเภอ	จังหวัด	Pt. ราย	อัตราป่วย*
1	ชุมพวง	นครราชสีมา	4	4.83
2	ละหานทราย	บุรีรัมย์	3	4.06
3	หนองหงส์	บุรีรัมย์	2	4.00
4	บ้านด่าน	บุรีรัมย์	1	3.24
5	นาโพธิ์	บุรีรัมย์	1	3.10
6	ปะคำ	บุรีรัมย์	1	2.19
7	หนองบุญมาก	นครราชสีมา	1	1.64
8	พิมาย	นครราชสีมา	2	1.56
9	โชคชัย	นครราชสีมา	1	1.20
10	รัตนบุรี	สุรินทร์	1	1.08



รูปที่ 4 อัตราป่วยโรคไข้หวัดใหญ่ ปี 2565 จำแนกรายอำเภอในเขตสุขภาพที่ 9

โรคปอดบวม ปี 2565 (วันที่ 30 มกราคม – 5 กุมภาพันธ์ 2565)

สถานการณ์โรคปอดบวมประเทศไทย

ตั้งแต่วันที่ 1 มกราคม – 27 ธันวาคม 2564 พบผู้ป่วย 150,330 ราย อัตราป่วย 226.35 ต่อประชากรแสนคน มีรายงานผู้เสียชีวิต 205 ราย อัตราตาย 0.31 ต่อประชากรแสนคน อัตราส่วนเพศชายต่อเพศหญิง 1:0.81 พบมากที่สุดในกลุ่มอายุ 65 ปีขึ้นไป ร้อยละ 37.21 รองลงมาคือ กลุ่มอายุ 55-64 ปี ร้อยละ 14.75 และกลุ่มอายุ 0-4 ปี ร้อยละ 13.97 ตามลำดับ ภาคที่มีอัตราป่วยสูงสุดคือ ภาคตะวันออกเฉียงเหนือ 278.18 ต่อประชากรแสนคน รองลงมาคือ ภาคเหนือ 255.33 ต่อประชากรแสนคนภาคใต้ 191.33 ต่อประชากรแสนคน และภาคกลาง 175.50 ต่อประชากรแสนคน ตามลำดับ โดยจังหวัดที่มีอัตราป่วยสูงสุดในประเทศ คือ จังหวัดอุบลราชธานี อัตราป่วย 669.0 ต่อประชากรแสนคน (หมายเหตุ: เป็นข้อมูลล่าสุดจากกองระบาดฯ ปี 2564 สัปดาห์ที่ 51)

สถานการณ์โรคปอดบวมเขตสุขภาพที่ 9

ตั้งแต่วันที่ 1-29 มกราคม 2565 พบผู้ป่วย 601 ราย อัตราป่วย 8.87 ต่อประชากรแสนคน ไม่มีรายงานผู้เสียชีวิต อัตราส่วนเพศชายต่อเพศหญิง 1:1.23 พบมากที่สุดในกลุ่มอายุ 65 ปีขึ้นไป อัตราป่วย 33.11 ต่อประชากรแสนคน รองลงมาคือกลุ่มอายุ 0 - 4 ปี อัตราป่วย 22.57 ต่อประชากรแสนคน และกลุ่มอายุ 55 - 64 ปี อัตราป่วย 11.67 ต่อประชากรแสนคน ตามลำดับดังรูปที่ 1

เปรียบเทียบจำนวนผู้ป่วยโรคปอดบวมปี 2565 กับค่ามัธยฐาน 5 ปีย้อนหลัง (2560 - 2564) ไม่พบความผิดปกติของการเกิดโรค โดยมีจำนวนผู้ป่วยน้อยกว่าค่ามัธยฐาน 5 ปีย้อนหลังดังรูปที่ 2

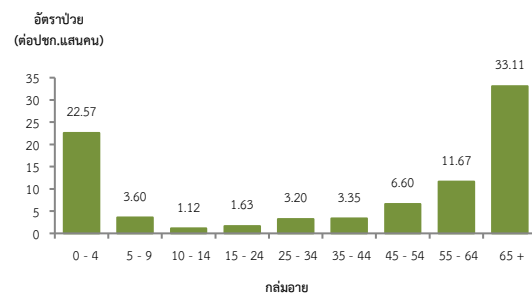
จังหวัดที่มีอัตราป่วยโรคปอดบวมสูงสุดคือ จังหวัดชัยภูมิ 12.04 ต่อประชากรแสนคน รองลงมาคือ จังหวัดบุรีรัมย์ 9.65 ต่อประชากรแสนคน จังหวัดสุรินทร์ 8.37 ต่อประชากรแสนคน และจังหวัดนครราชสีมา 7.29 ต่อประชากรแสนคน รายละเอียดดังตารางที่ 1 เมื่อจำแนกอัตราป่วยโรคปอดบวมในระดับอำเภอ พบว่า อำเภอที่มีอัตราป่วยสูงที่สุดคือ อำเภอขามเฒ่า จังหวัดบุรีรัมย์ 70.63 ต่อประชากรแสนคน รองลงมาคือ อำเภอหนองบัวระเหว จังหวัดชัยภูมิ 51.88 ต่อประชากรแสนคน และอำเภอเขวาสินรินทร์ จังหวัดสุรินทร์ 46.49 ต่อประชากรแสนคน ตามลำดับ รายละเอียดดังตารางที่ 2

ข้อเสนอแนะ

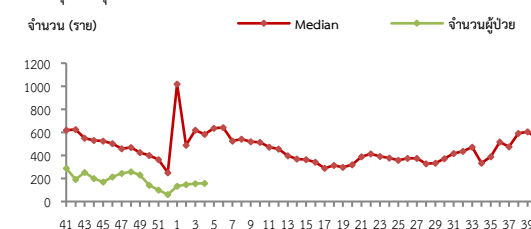
1. ผู้ป่วยที่เป็นโรคปอดบวมจากไข้หวัดใหญ่ควรให้ยาต้านเชื้อไวรัส
2. หลังจากผู้ป่วยได้รับการวินิจฉัยสาเหตุจากเชื้อแบคทีเรียควรรักษาด้วยยาปฏิชีวนะอย่างรวดเร็วที่สุด
3. ฉีดวัคซีนป้องกันโรคในกลุ่มเสี่ยงคือ เด็กเล็ก ผู้ที่มีอายุ 65 ปีขึ้นไป และผู้ที่มีภาวะภูมิคุ้มกันบกพร่องหรือมีโรคประจำตัวบางอย่าง การฉีดวัคซีนที่ส่งผลในการลดอัตราการเกิดโรคปอดบวมจากการติดเชื้อได้แก่ วัคซีนป้องกันไข้หวัดใหญ่ และวัคซีนป้องกันโรคปอดอักเสบ
4. อาการปอดบวมเป็นอาการที่พบได้จากหลายโรค ควรทำการตรวจหาเชื้อก่อโรค โดยเฉพาะช่วงที่มีการระบาดของโรคโควิด-19

ตารางที่ 2 อัตราป่วยโรคปอดบวมสูงที่สุด 10 อันดับแรกในปี 2565 เขตสุขภาพที่ 9

อัตราป่วยสะสม 10 อันดับแรก ระหว่างวันที่ 1 - 29 ม.ค. 2565				
ลำดับ	อำเภอ	จังหวัด	Pt.ราย	อัตราป่วย*
1	ขามเฒ่า	บุรีรัมย์	25	70.63
2	หนองบัวระเหว	ชัยภูมิ	20	51.88
3	เขวาสินรินทร์	สุรินทร์	16	46.49
4	นางรอง	บุรีรัมย์	50	43.91
5	เนินสง่า	ชัยภูมิ	11	42.35
6	ละหานทราย	บุรีรัมย์	26	35.21
7	สังขะ	สุรินทร์	39	29.8
8	รัตนบุรี	สุรินทร์	27	29.23
9	บ้านด่าน	บุรีรัมย์	9	29.17
10	บัวเชด	สุรินทร์	12	28.96



รูปที่ 1 แผนภูมิแสดงอัตราป่วยโรคปอดบวมต่อประชากรแสนคนจำแนกตามกลุ่มอายุ ปี 2565



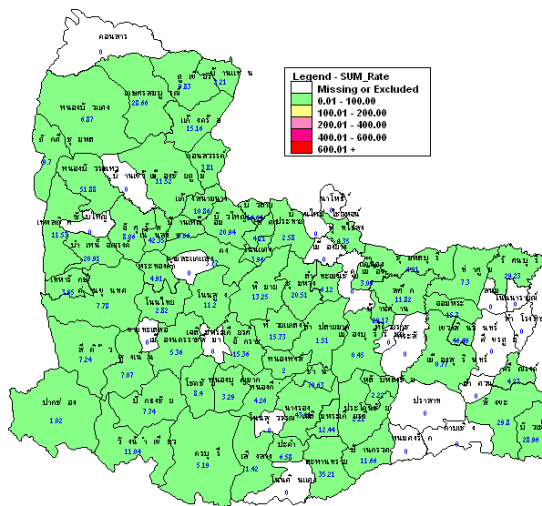
หมายเหตุ: สัปดาห์ที่ 3-4 ข้อมูลยังไม่ครบถ้วน สัปดาห์

รูปที่ 2 จำนวนผู้ป่วยโรคปอดบวมจำแนกรายสัปดาห์เปรียบเทียบกับข้อมูลปี 2565 กับค่ามัธยฐาน 5 ปี ย้อนหลัง (2560-2564)

ตารางที่ 1 เปรียบเทียบอัตราป่วยโรคปอดบวมปี 2565 และปี 2564 ช่วงเวลาเดียวกันแยกรายจังหวัด

จังหวัด	ปี 2565 (1 - 29 ม.ค.65)		ปี 2564 (1 - 29 ม.ค.64)		อัตราป่วยปี 65/64 (เท่า)
	Pt. (ราย)	อัตราป่วย*	Pt. (ราย)	อัตราป่วย*	
ชัยภูมิ	137	12.04	305	26.80	0.45
บุรีรัมย์	154	9.65	519	32.53	0.30
สุรินทร์	117	8.37	377	26.98	0.31
นครราชสีมา	193	7.29	540	20.40	0.36

หมายเหตุ * อัตราป่วยต่อประชากรแสนคน



รูปที่ 3 อัตราป่วยโรคปอดบวมปี 2565 จำแนกรายอำเภอในเขตสุขภาพที่ 9

โรคไข้หัด ปี 2565 (วันที่ 30 มกราคม – 5 กุมภาพันธ์ 2565)

สถานการณ์โรคไข้หัดทั่วประเทศ

ตั้งแต่วันที่ 1 มกราคม – 26 ธันวาคม 2564 พบผู้ป่วยโรคไข้หัด 576 ราย อัตราป่วย 0.87 ต่อประชากรแสนคน เสียชีวิต 24 ราย อัตราตาย 0.04 ต่อแสนประชากร อัตราส่วนเพศชายต่อเพศหญิง 1:0.39 พบมากที่สุดในกลุ่มอายุ 65 ปีขึ้นไป ร้อยละ 38.72 รองลงมาคือ กลุ่มอายุ 55-64 ปี ร้อยละ 27.78 และกลุ่มอายุ 45-54 ปี ร้อยละ 19.44 ตามลำดับภาคที่มีอัตราป่วยสูงสุด คือ ภาคเหนือ 3.09 ต่อประชากรแสนคน รองลงมาคือ ภาคตะวันออกเฉียงเหนือ 0.74 ต่อประชากรแสนคน ภาคกลาง 0.15 ต่อประชากรแสน และภาคใต้ 0.05 ต่อประชากรแสนคน ตามลำดับ โดยจังหวัดที่มีอัตราป่วยสูงสุดในประเทศคือ จังหวัดลำปาง อัตราป่วย 9.29 ต่อประชากรแสนคน (หมายเหตุ: เป็นข้อมูลล่าสุดจากองระบบฯ ปี 2564 สัปดาห์ที่ 51)

สถานการณ์โรคไข้หัดเขตสุขภาพที่ 9

ตั้งแต่วันที่ 1 - 29 มกราคม 2565 พบผู้ป่วย 9 ราย อัตราป่วย 0.13 ต่อประชากรแสนคน ไม่มีรายงานผู้เสียชีวิต อัตราส่วนเพศชายต่อเพศหญิง 1:3.50 พบมากที่สุดในกลุ่มอายุมากกว่า 65 ปี อัตราป่วย 0.51 ต่อประชากรแสนคน รองลงมาคือกลุ่มอายุ 55 - 64 ปี อัตราป่วย 0.27 ต่อประชากรแสนคน และกลุ่มอายุ 45-54 ปี อัตราป่วย 0.19 ต่อประชากรแสนคน ดังรูปที่ 1

เปรียบเทียบจำนวนผู้ป่วยโรคไข้หัดปี 2565 กับค่ามัธยฐาน 5 ปีย้อนหลัง (2560-2564) พบว่ามีความผิดปกติของการเกิดโรค ปี 2565 ตั้งแต่สัปดาห์ที่ 1, 3 พบผู้ป่วยสูงกว่าค่ามัธยฐาน ดังรูปที่ 2

จังหวัดที่มีอัตราป่วยโรคไข้หัดสูงสุดคือจังหวัดนครราชสีมา 0.34 ต่อประชากรแสนคน รายละเอียดดังตารางที่ 1 เมื่อจำแนกอัตราป่วยโรคไข้หัดในระดับอำเภอพบว่าอำเภอที่มีอัตราป่วยสูงสุดคือ อำเภอขามทะเลสอ จังหวัดนครราชสีมา 3.32 ต่อประชากรแสนคน รองลงมา อำเภอเฉลิมพระเกียรติ จังหวัดนครราชสีมา 2.78 ต่อประชากรแสนคน และอำเภอขามสะแกแสง จังหวัดนครราชสีมา 2.32 ต่อประชากรแสนคน ตามลำดับ รายละเอียดดังตารางที่ 2

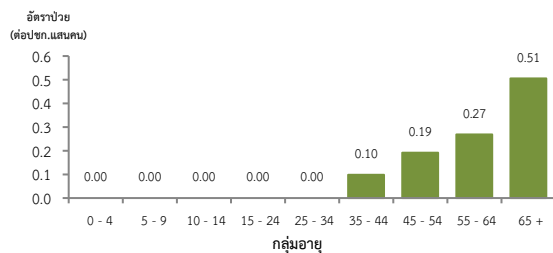
ข้อเสนอแนะ

1. สื่อสารความเสี่ยงโรคไข้หัดให้ประชาชนรับทราบ เพื่อให้มีการปรับพฤติกรรมบริโภคเนื้อหมูที่ปรุงสุก ไม่ควรรับประทานเนื้อหมูดิบร่วมกับกรรมวิธีสุรา
2. ประชาชนควรเลือกซื้อเนื้อหมูจากแหล่งที่มีมาตรฐาน เชื่อถือได้ ไม่ควรซื้อจากแหล่งที่ไม่ทราบที่มาของหมู
3. ให้ความรู้ด้านสุขอนามัยแก่ผู้ชำแหละหมู พัฒนามาตรฐานของฟาร์มหมู โรงฆ่าสัตว์ เชียงหมู ให้ความความปลอดภัยต่อผู้บริโภค

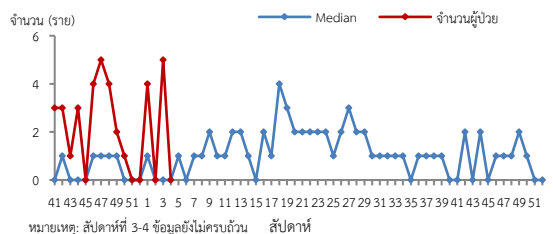
ตารางที่ 2 อัตราป่วยโรคไข้หัดสูงสุด 10 อันดับแรกในปี 2565 เขตสุขภาพที่ 9

อัตราป่วยสะสม 10 อันดับแรก ระหว่างวันที่ 1 - 29 ม.ค. 2565				
ลำดับ	อำเภอ	จังหวัด	Pt.ราย	อัตราป่วย*
1	ขามทะเลสอ	นครราชสีมา	1	3.32
2	เฉลิมพระเกียรติ	นครราชสีมา	1	2.78
3	ขามสะแกแสง	นครราชสีมา	1	2.32
4	โนนสูง	นครราชสีมา	2	1.60
5	ประทาย	นครราชสีมา	1	1.29
6	บัวใหญ่	นครราชสีมา	1	1.23
7	ครบุรี	นครราชสีมา	1	1.04
8	สีคิ้ว	นครราชสีมา	1	0.80

นางสาววิภาวี ดิหมื่นไวย	นักวิชาการสาธารณสุขปฏิบัติการ/ผู้จัดทำ
นางนันทนา แต่ประเสริฐ	นักวิชาการสาธารณสุขชำนาญการพิเศษ/ผู้ตรวจทาน



รูปที่ 1 แผนภูมิแสดงอัตราป่วยโรคไข้หัดต่อประชากรแสนคน จำแนกตามกลุ่มอายุ ปี 2565

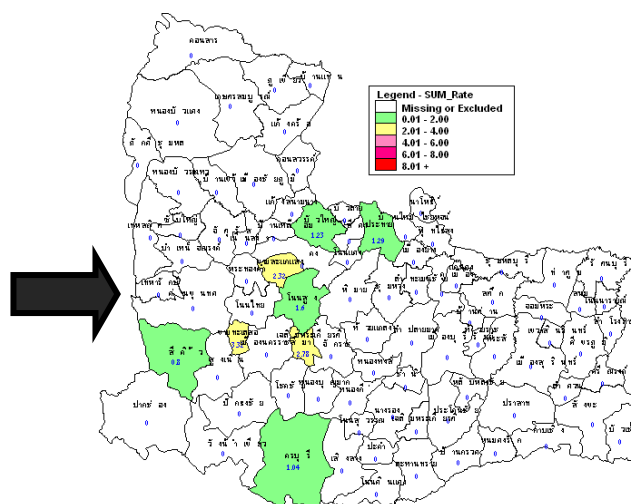


รูปที่ 2 จำนวนผู้ป่วยโรคไข้หัดจำแนกรายสัปดาห์เปรียบเทียบกับข้อมูลปี 2565 กับค่ามัธยฐาน 5 ปีย้อนหลัง (2560-2564)

ตารางที่ 1 เปรียบเทียบผู้ป่วยโรคไข้หัดปี 2565 และปี 2564 ช่วงเวลาเดียวกันแยกรายจังหวัด

จังหวัด	ปี 2565 (1 - 29 ม.ค.65)		ปี 2564 (1 - 29 ม.ค.64)		อัตราป่วยปี 65/64 (เท่า)
	Pt. (ราย)	อัตราป่วย*	Pt. (ราย)	อัตราป่วย*	
นครราชสีมา	9	0.34	2	0.08	4.25
ชัยภูมิ	0	0.00	0	0.00	0.00
บุรีรัมย์	0	0.00	0	0.00	0.00
สุรินทร์	0	0.00	0	0.00	0.00

หมายเหตุ * อัตราป่วยต่อประชากรแสนคน



รูปที่ 3 อัตราป่วยโรคไข้หัด ปี 2565 จำแนกรายอำเภอในเขตสุขภาพที่ 9