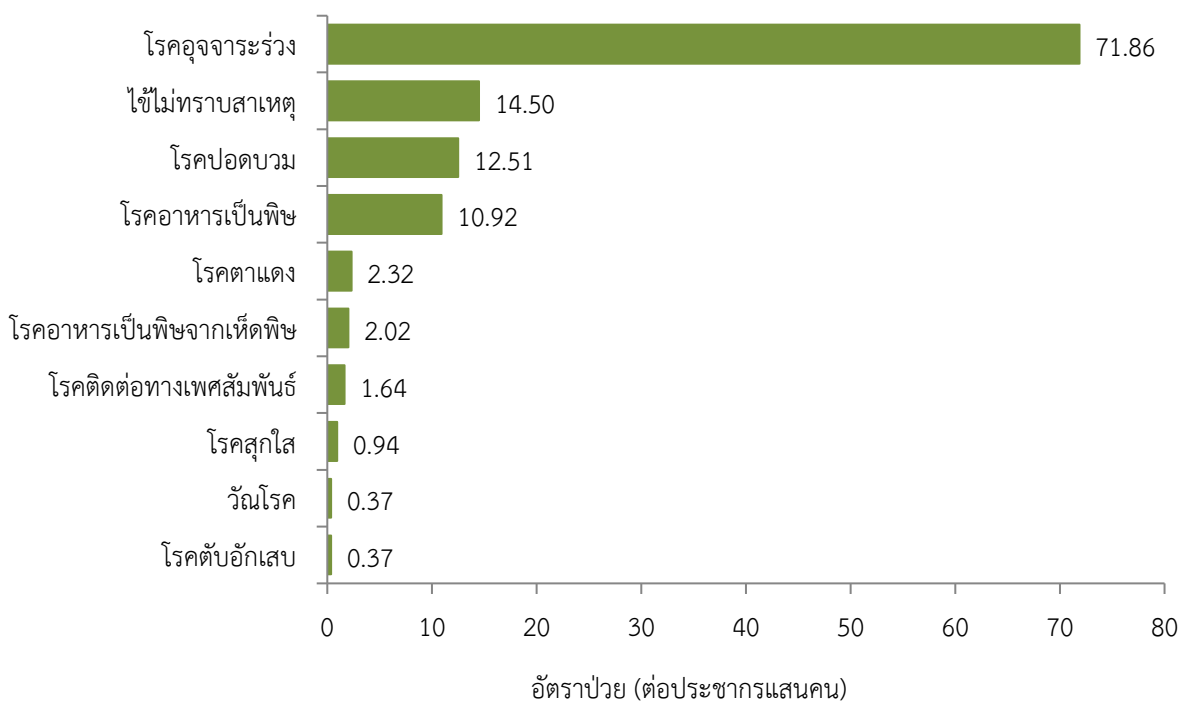


สถานการณ์โรคสำคัญที่เฝ้าระวังทางระบาดวิทยาในพื้นที่เขตสุขภาพที่ 9 สัปดาห์ที่ 6 ปี พ.ศ. 2565 (วันที่ 6-12 กุมภาพันธ์ 2565)

การวิเคราะห์สถานการณ์ใช้ข้อมูลสะสมตั้งแต่สัปดาห์ที่ 1- 5 (วันที่ 1 มกราคม – 5 กุมภาพันธ์ 2565) เขตสุขภาพที่ 9 ได้รับรายงานผู้ป่วยในระบบเฝ้าระวังรพ.506 จากเครือข่าย 4 จังหวัด (นครราชสีมา ชัยภูมิ สุรินทร์ และบุรีรัมย์) ไม่พบรายงานผู้เสียชีวิต

10 อันดับโรคที่มีอัตราป่วยต่อประชากรแสนคนสูงสุด

10 อันดับโรคที่มีอัตราป่วยต่อประชากรแสนคนสูงสุด คือ โรคอุจจาระร่วง 71.86 ต่อประชากรแสนคน ไข้ไม่ทราบสาเหตุ 14.50 ต่อประชากรแสนคน โรคปอดบวม 12.51 ต่อประชากรแสนคน โรคอาหารเป็นพิษ 10.92 ต่อประชากรแสนคน โรคตาแดง 2.32 ต่อประชากรแสนคน โรคอาหารเป็นพิษจากเห็ดพิษ 2.02 ต่อประชากรแสนคน โรคติดต่อทางเพศสัมพันธ์ 1.64 ต่อประชากรแสนคน โรคสุกใส 0.94 ต่อประชากรแสนคน วัณโรค 0.37 ต่อประชากรแสนคน และโรคตับอักเสบ 0.37 ต่อประชากรแสนคน ตามลำดับ ดังรูปที่ 1



รูปที่ 1 10 อันดับโรคที่มีอัตราป่วยต่อประชากรแสนคนสูงสุดในพื้นที่เขตสุขภาพที่ 9
ที่มา: รายงาน 506 สำนักงานสาธารณสุขจังหวัดในพื้นที่ข้อมูล ณ วันที่ 11 กุมภาพันธ์ 2565

โรคที่เป็นปัญหาทางสาธารณสุขในพื้นที่เขตสุขภาพที่ 9 มีดังนี้

โรคซิฟิลิส ปี 2565 (วันที่ 6-12 กุมภาพันธ์ 2565)

สถานการณ์โรคซิฟิลิส ประเทศไทย

ตั้งแต่วันที่ 1 มกราคม – 7 กุมภาพันธ์ 2565 มีผู้ป่วยโรคซิฟิลิส จำนวน 812 ราย อัตราป่วย 1.23 ต่อประชากรแสนคน ไม่มีรายงานผู้เสียชีวิต อัตราส่วนเพศชายต่อเพศหญิง 1:0.69 พบมากที่สุดในกลุ่มอายุ 15-24 ปี ร้อยละ 36.95 รองลงมาคือ กลุ่มอายุ 25-34 ปี ร้อยละ 28.33 และกลุ่มอายุ 35 - 44 ปี ร้อยละ 12.32 ตามลำดับ ภาคที่มีอัตราป่วยสูงสุดคือ ภาคกลาง 1.87 ต่อประชากรแสนคน รองลงมา คือ ภาคเหนือ 1.53 ต่อประชากรแสนคน ภาคใต้ 0.73 ต่อประชากรแสนคน และภาคตะวันออกเฉียงเหนือ 0.61 ต่อประชากรแสนคน ตามลำดับ โดยจังหวัดที่มีอัตราป่วยสูงสุดในประเทศ คือ จังหวัดเชียงราย อัตราป่วย 5.93 ต่อประชากรแสนคน

สถานการณ์โรคซิฟิลิสเขตสุขภาพที่ 9

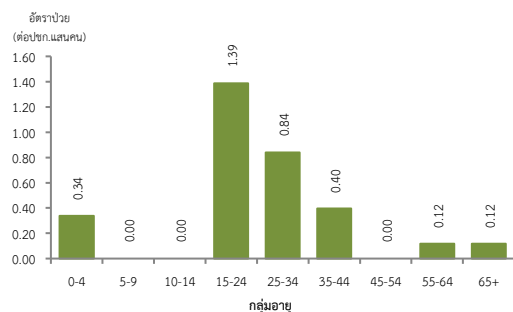
ตั้งแต่วันที่ 1 มกราคม – 5 กุมภาพันธ์ 2565 พบผู้ป่วย 29 ราย อัตราป่วย 0.43 ต่อประชากรแสนคน ไม่มีรายงานผู้เสียชีวิต อัตราส่วนเพศหญิงต่อเพศชาย 1:1.42 พบมากที่สุดในกลุ่มอายุ 15-24 ปี อัตราป่วย 1.39 ต่อประชากรแสนคน รองลงมาคือกลุ่มอายุ 25-34 ปี อัตราป่วย 0.84 ต่อประชากรแสนคน และกลุ่มอายุ 35-44 ปี อัตราป่วย 0.40 ต่อประชากรแสนคน ดังรูปที่ 1

เปรียบเทียบจำนวนผู้ป่วยโรคซิฟิลิสปี 2565 กับค่ามัธยฐาน 5 ปีย้อนหลัง (2560-2564) พบความผิดปกติของการเกิดโรค โดยมีจำนวนผู้ป่วยมากกว่าค่ามัธยฐาน 5 ปี ย้อนหลังตั้งแต่สัปดาห์ที่ 3 ปี 2565 ดังรูปที่ 2

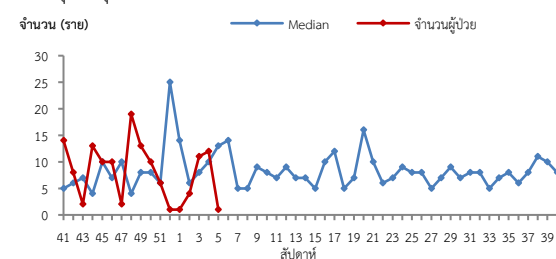
จังหวัดที่มีอัตราป่วยโรคซิฟิลิสสูงสุด คือจังหวัดชัยภูมิ 0.79 ต่อประชากรแสนคน รองลงมาคือจังหวัดบุรีรัมย์ 0.75 ต่อประชากรแสนคน จังหวัดนครราชสีมา 0.26 ต่อประชากรแสนคน และจังหวัดสุรินทร์ 0.07 ต่อประชากรแสนคน รายละเอียดดังตารางที่ 1 เมื่อจำแนกอัตราป่วยโรคซิฟิลิสระดับอำเภอ พบว่า อำเภอที่มีอัตราป่วยสูงที่สุดคือ อำเภอขามเฒ่า จังหวัดบุรีรัมย์ 19.48 ต่อประชากรแสนคน รองลงมาคือ อำเภอโนนสุวรรณ จังหวัดบุรีรัมย์ 3.98 ต่อประชากรแสนคน และอำเภอเนินสง่า จังหวัดชัยภูมิ 3.85 ต่อประชากรแสนคน ตามลำดับ รายละเอียดดังตารางที่ 2

ข้อเสนอแนะ

1. ขยายความครอบคลุมและเพิ่มความต่อเนื่องในการสื่อสาร การใช้ถุงยางอนามัยเพื่อการป้องกันโรคในกลุ่มเยาวชนและกลุ่มเสี่ยงอื่นๆ
2. รมรศให้ความรู้และส่งเสริมให้หญิงตั้งครรภ์เข้าถึงบริการฝากครรภ์ก่อน 12 สัปดาห์ และรับการตรวจเลือดหาโรคซิฟิลิส ได้ 2 ครั้ง ต่อการตั้งครรภ์แต่ละครั้ง
3. ติดตามหญิงตั้งครรภ์ที่พบโรคซิฟิลิส และสามีหรือคู่เพศสัมพันธ์ ให้ได้รับการรักษาอย่างทันท่วงที เนื่องจากซิฟิลิสเป็นโรคที่รักษาหายด้วยยาเพนนิซิลิน ทำให้สามารถป้องกันการถ่ายทอดซิฟิลิสจากแม่สู่ลูกได้
4. ดำเนินการเฝ้าระวังและวิเคราะห์สถานการณ์โรคซิฟิลิสอย่างต่อเนื่อง โดยเฉพาะซิฟิลิสแต่กำเนิด (Congenital syphilis) ซึ่งเกิดจากการติดเชื้อซิฟิลิสในหญิงตั้งครรภ์ทั้งการติดเชื้อก่อนหรือระหว่างตั้งครรภ์ โดยอาจมีภาวะแทรกซ้อนต่อการตั้งครรภ์และต่อทารกสูง



รูปที่ 1 แผนภูมิแสดงอัตราป่วยโรคซิฟิลิสต่อประชากรแสนคนจำแนกตามกลุ่มอายุปี 2565



รูปที่ 2 จำนวนผู้ป่วยโรคซิฟิลิสจำนวนรายสัปดาห์เปรียบเทียบกับข้อมูลปี 2565 กับค่ามัธยฐาน 5 ปี ย้อนหลัง (2560-2564)

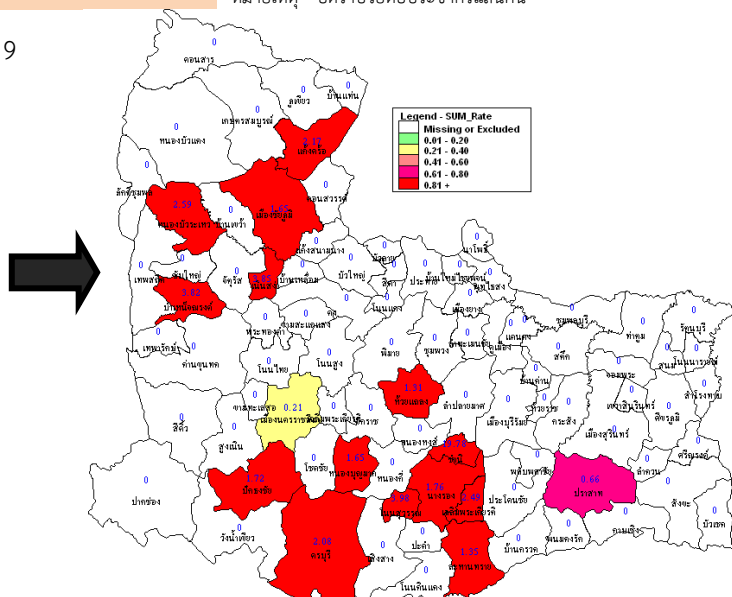
ตารางที่ 1 เปรียบเทียบอัตราป่วยโรคซิฟิลิส ปี 2565 และปี 2564 ช่วงเวลาเดียวกันแยกรายจังหวัด

จังหวัด	ปี 2565		ปี 2564		อัตราป่วยปี 65/64 (เท่า)
	(1 ม.ค. – 5 ก.พ. 65) Pt. (ราย)	อัตราป่วย*	(1 ม.ค. – 5 ก.พ. 64) Pt. (ราย)	อัตราป่วย*	
ชัยภูมิ	9	0.79	12	1.05	0.75
บุรีรัมย์	12	0.75	27	1.70	0.44
นครราชสีมา	7	0.26	52	1.97	0.13
สุรินทร์	1	0.07	18	1.29	0.06

หมายเหตุ * อัตราป่วยต่อประชากรแสนคน

ตารางที่ 2 อัตราป่วยโรคซิฟิลิสสูงที่สุด 10 อันดับแรกในปี 2565 เขตสุขภาพที่ 9

อัตราป่วยสะสม 10 อันดับแรก ระหว่างวันที่ 1 ม.ค. – 5 ก.พ. 2565				
ลำดับ	อำเภอ	จังหวัด	Pt. ราย	อัตราป่วย*
1	ขามเฒ่า	บุรีรัมย์	7	19.78
2	โนนสุวรรณ	บุรีรัมย์	1	3.98
3	เนินสง่า	ชัยภูมิ	1	3.85
4	บ้านหันจันทรง	ชัยภูมิ	2	3.82
5	หนองบัวระเหว	ชัยภูมิ	1	2.59
6	เฉลิมพระเกียรติ	บุรีรัมย์	1	2.49
7	แก้งคร้อ	ชัยภูมิ	2	2.17
8	ครบุรี	นครราชสีมา	2	2.08
9	นางรอง	บุรีรัมย์	2	1.76
10.	ปักธงชัย	นครราชสีมา	2	1.72



รูปที่ 3 อัตราป่วยโรคซิฟิลิส ปี 2565 จำแนกรายอำเภอในเขตสุขภาพที่ 9

โรคสุกใสปี 2565 (วันที่ 6-12 กุมภาพันธ์ 2565)

สถานการณ์โรคสุกใสประเทศไทย

ตั้งแต่วันที่ 1 มกราคม - 6 กุมภาพันธ์ 2565 พบผู้ป่วยโรคสุกใส 583 ราย อัตราป่วย 0.88 ต่อประชากรแสนคน ไม่มีรายงานผู้เสียชีวิต อัตราส่วนเพศชายต่อเพศหญิง 1:1.02 พบมากที่สุดในกลุ่มอายุ 15 - 24 ปี ร้อยละ 19.55 รองลงมาคือ กลุ่มอายุ 25 - 34 ปี ร้อยละ 16.12 และกลุ่มอายุ 10 - 14 ปี ร้อยละ 14.24 ตามลำดับ ภาคที่มีอัตราป่วยสูงสุด คือ ภาคเหนือ 1.15 ต่อประชากรแสนคน รองลงมาคือภาคใต้ 1.03 ต่อประชากรแสนคน ภาคตะวันออกเฉียงเหนือ 0.97 ต่อประชากรแสนคน และภาคกลาง 0.60 ต่อประชากรแสนคน ตามลำดับ โดยจังหวัดที่มีอัตราป่วยสูงสุดในประเทศคือ จังหวัดแพร่ อัตราป่วย 7.59 ต่อประชากรแสนคน

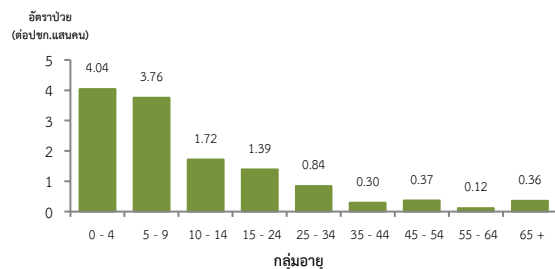
สถานการณ์โรคสุกใสเขตสุขภาพที่ 9

ตั้งแต่วันที่ 1 มกราคม - 5 กุมภาพันธ์ 2565 พบผู้ป่วย 64 ราย อัตราป่วย 0.94 ต่อประชากรแสนคน ไม่มีรายงานผู้เสียชีวิต อัตราส่วนเพศชายต่อเพศหญิง 1:1.29 พบมากที่สุดในกลุ่มอายุ 0-4 ปี อัตราป่วย 4.04 ต่อประชากรแสนคน รองลงมาคือกลุ่มอายุ 5-9 ปี มีอัตราป่วย 3.76 ต่อประชากรแสนคน และกลุ่มอายุ 10-14 ปี อัตราป่วย 1.72 ต่อประชากรแสนคน ตามลำดับ ดังรูปที่ 1 เปรียบเทียบจำนวนผู้ป่วยโรคสุกใสปี 2565 กับค่ามัธยฐาน 5 ปีย้อนหลัง (2560-2564) ไม่พบว่ามีแนวโน้มการเกิดโรค จำนวนผู้ป่วยต่ำกว่าค่ามัธยฐาน ดังรูปที่ 2

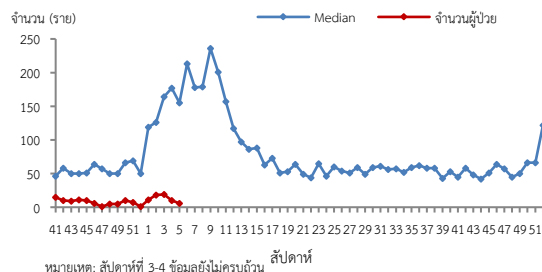
จังหวัดที่มีอัตราป่วยโรคสุกใสสูงสุดคือจังหวัดสุรินทร์ 1.65 ต่อประชากรแสนคน รองลงมาคือ จังหวัดนครราชสีมา 0.79 ต่อประชากรแสนคน จังหวัดชัยภูมิ 0.79 ต่อประชากรแสนคน และจังหวัดบุรีรัมย์ 0.69 ต่อประชากรแสนคน รายละเอียดดังตารางที่ 1 เมื่อจำแนกอัตราป่วยโรคสุกใสในระดับอำเภอ พบว่าอำเภอที่มีอัตราป่วยสูงสุดคือ อำเภอเขวาสินรินทร์ จังหวัดสุรินทร์ 11.65 ต่อประชากรแสนคน รองลงมาคือ อำเภอจอมพระ จังหวัดสุรินทร์ 6.81 ต่อประชากรแสนคน อำเภอหนองบุญมาก จังหวัดนครราชสีมา 6.58 ต่อประชากรแสนคน ตามลำดับ รายละเอียดดังตารางที่ 2

ข้อเสนอแนะ

1. เฝ้าระวังโรคสุกใสในชุมชนและสถานที่ที่มีคนอยู่รวมกันเป็นจำนวนมาก เช่น โรงเรียน ศูนย์เด็กเล็ก เรือนจำและทัณฑสถาน เป็นต้น และสอบสวนโรคผู้ป่วยสุกใสทุกราย
2. โรคสุกใสสามารถติดต่อได้ง่ายจากการหายใจ การสัมผัส จึงควรแยกเด็กป่วยออกจากเด็กคนอื่น ไม่ใช้ของใช้ส่วนตัวปะปนกัน และให้เด็กหยุดเรียนเพื่อป้องกันการแพร่กระจายเชื้อ
3. กลุ่มเสี่ยงต่อการเกิดภาวะแทรกซ้อนซึ่งอาจจะเป็นอันตรายถึงแก่ชีวิตได้ ได้แก่ ผู้ที่มีภูมิคุ้มกันบกพร่องแต่กำเนิด ผู้ที่กินยากกดภูมิต้านทาน ทารกแรกเกิด สตรีมีครรภ์ ผู้สูงอายุ ที่ป่วยเป็นโรคเบาหวาน ผู้ป่วยโรคมะเร็ง ผู้ป่วยที่อยู่ระหว่างการรักษาด้วยเคมีบำบัดหรือรังสีรักษา ผู้ป่วยโรคภูมิคุ้มกันบกพร่อง
4. การป้องกันโรคสามารถทำได้ด้วยการพาบุตรหลานไปรับวัคซีนป้องกันโรคสุกใสโดยแพทย์แนะนำให้เริ่มฉีดตั้งแต่อายุ 1 ปีขึ้นไป (วัคซีนนอกแผนงานสร้างเสริมภูมิคุ้มกันโรค)



รูปที่ 1 แผนภูมิแสดงอัตราป่วยโรคสุกใสต่อประชากรแสนคน จำแนกตามกลุ่มอายุ ปี 2565



รูปที่ 2 จำนวนผู้ป่วยโรคสุกใสจำแนกรายสัปดาห์เปรียบเทียบกับข้อมูลปี 2565 กับค่ามัธยฐาน 5 ปี ย้อนหลัง (2560-2564)

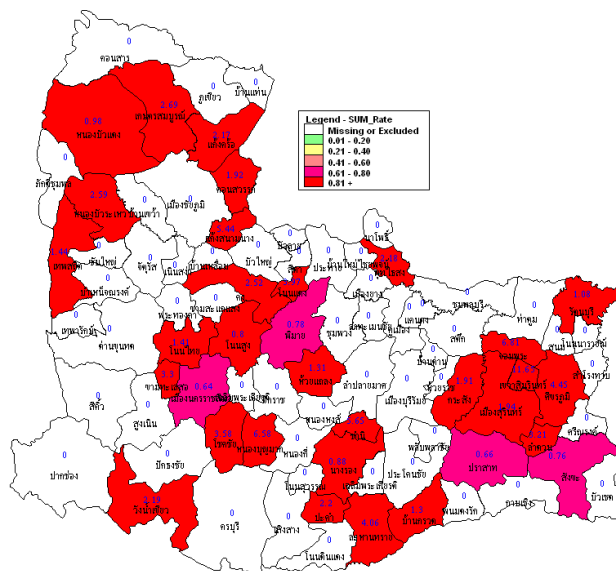
ตารางที่ 1 เปรียบเทียบผู้ป่วยโรคสุกใสปี 2565 และปี 2564 ช่วงเวลาเดียวกันแยกรายจังหวัด

จังหวัด	ปี 2565 (1 ม.ค. - 5 ก.พ. 65)		ปี 2564 (1 ม.ค. - 5 ก.พ. 64)		อัตราป่วยปี 65/64 (เท่า)
	Pt. (ราย)	อัตราป่วย*	Pt. (ราย)	อัตราป่วย*	
สุรินทร์	23	1.65	81	5.80	0.28
นครราชสีมา	21	0.79	189	7.16	0.11
ชัยภูมิ	9	0.79	56	4.92	0.16
บุรีรัมย์	11	0.69	112	7.04	0.10

หมายเหตุ * อัตราป่วยต่อประชากรแสนคน

ตารางที่ 2 อัตราป่วยโรคสุกใสสูงที่สุด 10 อันดับแรกในปี 2565 เขตสุขภาพที่ 9

อัตราป่วยสะสม 10 อันดับแรก ระหว่างวันที่ 1 ม.ค. - 5 ก.พ. 2565				
ลำดับ	อำเภอ	จังหวัด	Pt.ราย	อัตราป่วย*
1	เขวาสินรินทร์	สุรินทร์	4	11.65
2	จอมพระ	สุรินทร์	4	6.81
3	หนองบุญมาก	นครราชสีมา	4	6.58
4	ขำนิ	บุรีรัมย์	2	5.65
5	แก้งสนามนาง	นครราชสีมา	2	5.44
6	ศีขรภูมิ	สุรินทร์	6	4.45
7	ละหานทราย	บุรีรัมย์	3	4.06
8	โนนแดง	นครราชสีมา	1	3.97
9	โชคชัย	นครราชสีมา	3	3.58
10	ขามทะเลสอ	นครราชสีมา	1	3.30



รูปที่ 3 อัตราป่วยโรคสุกใส ปี 2565 จำแนกรายอำเภอในเขตสุขภาพที่ 9

โรคไข้หวัดใหญ่ ปี 2565 (วันที่ 6-12 กุมภาพันธ์ 2565)

สถานการณ์โรคไข้หวัดใหญ่ประเทศไทย

ตั้งแต่วันที่ 1 มกราคม – 8 กุมภาพันธ์ 2565 มีผู้ป่วย 483 ราย อัตราป่วย 0.73 ต่อประชากรแสนคน ไม่มีรายงานผู้เสียชีวิต อัตราส่วนเพศชายต่อเพศหญิง 1:0.96 พบมากที่สุดในกลุ่มอายุ 15-24 ปี ร้อยละ 10.77 รองลงมาคือ กลุ่มอายุ 25-34 ปี ร้อยละ 10.14 และอายุ 1 ปี ร้อยละ 10.14 ตามลำดับ ภาคที่มีอัตราป่วยสูงสุดคือ ภาคเหนือ 1.62 ต่อประชากรแสนคน รองลงมา คือ ภาคใต้ 0.70 ต่อประชากรแสนคน ภาคตะวันออกเฉียงเหนือ 0.65 ต่อประชากรแสนคน และภาคกลาง 0.35 ต่อประชากรแสนคน ตามลำดับ โดยจังหวัดที่มีอัตราป่วยสูงสุดในประเทศ คือ จังหวัดเชียงราย อัตราป่วย 6.55 ต่อประชากรแสนคน

สถานการณ์โรคไข้หวัดใหญ่เขตสุขภาพที่ 9

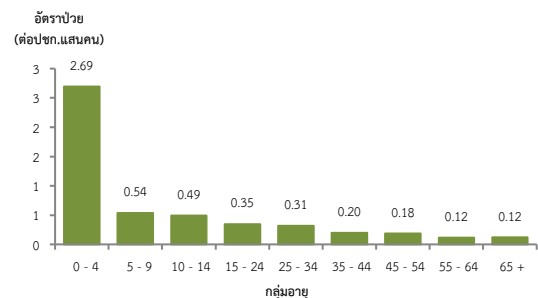
ตั้งแต่วันที่ 1 มกราคม – 5 กุมภาพันธ์ 2565 พบผู้ป่วย 24 ราย อัตราป่วย 0.35 ต่อประชากรแสนคน ไม่มีรายงานผู้เสียชีวิต อัตราส่วนเพศชายต่อเพศหญิง 1:1.40 พบมากที่สุดในกลุ่มอายุ 0-4 ปี อัตราป่วย 2.69 ต่อประชากรแสนคน รองลงมา คือ กลุ่มอายุ 5-9 ปี อัตราป่วย 0.54 ต่อประชากรแสนคน และกลุ่มอายุ 10-14 ปีขึ้นไป อัตราป่วย 0.49 ต่อประชากรแสนคน ตามลำดับดังรูปที่ 1

เปรียบเทียบผู้ป่วยโรคไข้หวัดใหญ่ปี 2565 กับค่ามัธยฐาน 5 ปีย้อนหลัง (2560-2564) ไม่พบความผิดปกติของการเกิดโรคเนื่องจากจำนวนผู้ป่วยต่ำกว่าค่ามัธยฐาน 5 ปีย้อนหลัง ตั้งแต่ปี 2564 ดังรูปที่ 2 และทุกจังหวัดมีค่าสัดส่วน ILI ต่ำกว่าร้อยละ 5 ดังรูปที่ 3

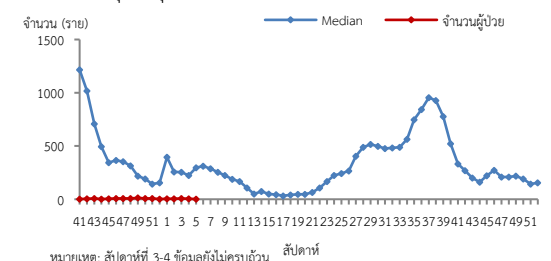
จังหวัดที่มีอัตราป่วยโรคไข้หวัดใหญ่สูงสุดคือ จังหวัดบุรีรัมย์ 0.50 ต่อประชากรแสนคน รองลงมาคือจังหวัดนครราชสีมา 0.45 ต่อประชากรแสนคน จังหวัดสุรินทร์ 0.29 ต่อประชากรแสนคน และจังหวัดชัยภูมิ ยังไม่พบผู้ป่วย รายละเอียดดังตารางที่ 1 เมื่อจำแนกอัตราป่วยโรคไข้หวัดใหญ่ระดับอำเภอ พบว่าอำเภอที่มีอัตราป่วยสูงสุดคือ อำเภอชุมพวง จังหวัดนครราชสีมา 6.04 ต่อประชากรแสนคน รองลงมาอำเภอละหานทราย จังหวัดบุรีรัมย์ 4.06 ต่อประชากรแสนคน และอำเภอหนองหงส์ จังหวัดบุรีรัมย์ 4.01 ต่อประชากรแสนคน ตามลำดับ รายละเอียดดังตารางที่ 2

ข้อเสนอแนะ

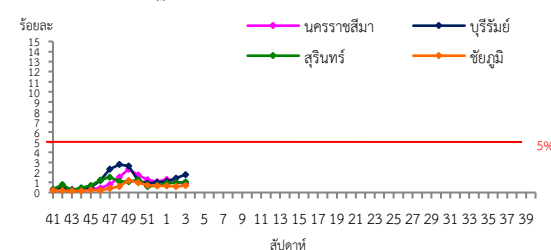
1. โรคไข้หวัดใหญ่เป็นโรคที่มีวิธีการป้องกันและวิธีการรักษาที่มีประสิทธิภาพ แต่ต้องเฝ้าระวังในกลุ่มผู้สูงอายุอย่างเข้มข้นเนื่องจากเป็นกลุ่มที่มีอัตราป่วยต่ำแต่มีอัตราป่วยตายสูง ส่วนใหญ่อยู่ในกลุ่มผู้สูงอายุที่ไม่มีโรคประจำตัวด้วยโรคเรื้อรังซึ่งไม่ได้รับวัคซีนป้องกันโรคไข้หวัดใหญ่
2. เฝ้าระวังผู้ป่วยที่มีอาการ ILI โดยเฉพาะกลุ่มผู้สูงอายุ ถ้าพบผู้ป่วยมีอาการเข้าได้กับโรคไข้หวัดใหญ่ ต้องตรวจทางห้องปฏิบัติการด้วย Rapid test และให้ยา Oseltamivir
3. ในสถานที่ที่มีคนอยู่หนาแน่นและพักค้าง เช่น เรือนจำ ค่ายทหาร โรงเรียน การเข้าค่ายพักแรม ควรมีการคัดกรองผู้ที่มีอาการคล้ายไข้หวัดใหญ่ หากพบผู้ป่วยต้องมีการแยกผู้ป่วย โดยให้แยกห้องนอนหรือหยุดเรียนหยุดงาน
4. เมื่อมีผู้ป่วยโรคไข้หวัดใหญ่จะต้องดำเนินการสอบสวนโรคเฉพาะรายทุกราย และค้นหาผู้ป่วยเพิ่มเติมในพื้นที่
5. ผู้ป่วยยืนยันไข้หวัดใหญ่เสียชีวิตต้องมีผลทางห้องปฏิบัติการยืนยันเชื้อก่อโรคทุกราย (รวมทั้ง Rapid test)



รูปที่ 1 แผนภูมิแสดงอัตราป่วยโรคไข้หวัดใหญ่ต่อประชากรแสนคน จำแนกตามกลุ่มอายุ ปี 2565



รูปที่ 2 จำนวนผู้ป่วยโรคไข้หวัดใหญ่จำแนกรายสัปดาห์ที่เปรียบเทียบข้อมูลปี 2565 กับค่ามัธยฐาน 5 ปี ย้อนหลัง (2560 - 2564)



รูปที่ 3 สัดส่วน ILI ต่อผู้ปวยนอก แยกรายจังหวัด ในเขตสุขภาพที่ 9 นครราชสีมา ปี 2565

ที่มา : ระบบเฝ้าระวังโรคทางระบาดวิทยาของกลุ่มอาการคล้ายไข้หวัดใหญ่ กองระบาดวิทยา กรมควบคุมโรค ข้อมูล ณ วันที่ 4 กุมภาพันธ์ 2565

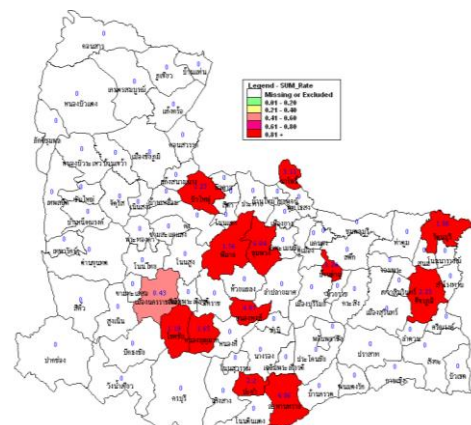
ตารางที่ 1 เปรียบเทียบอัตราป่วยโรคไข้หวัดใหญ่ปี 2565 และปี 2564 ช่วงเวลาเดียวกันแยกรายจังหวัด

จังหวัด	ปี 2565 (1 ม.ค. - 5 ก.พ. 65)		ปี 2564 (1 ม.ค.-5 ก.พ. 64)		อัตราป่วย 65/64 (เท่า)
	Pt. (ราย)	อัตราป่วย*	Pt. (ราย)	อัตราป่วย*	
	บุรีรัมย์	8	0.50	98	
นครราชสีมา	12	0.45	83	3.14	0.14
สุรินทร์	4	0.29	61	4.37	0.07
ชัยภูมิ	0	0.00	17	1.49	0.00

หมายเหตุ * อัตราป่วยต่อประชากรแสนคน

ตารางที่ 2 อัตราป่วยโรคไข้หวัดใหญ่สูงสุด 10 อันดับแรกในปี 2565 เขตสุขภาพที่ 9

อัตราป่วยสะสม 10 อันดับแรก ระหว่างวันที่ 1 ม.ค. - 5 ก.พ. 2565					
ลำดับ	อำเภอ	จังหวัด	Pt. ราย	อัตราป่วย*	
1	ชุมพวง	นครราชสีมา	5	6.04	
2	ละหานทราย	บุรีรัมย์	3	4.06	
3	หนองหงส์	บุรีรัมย์	2	4.01	
4	บ้านด่าน	บุรีรัมย์	1	3.24	
5	นาโพธิ์	บุรีรัมย์	1	3.11	
6	ศีขรภูมิ	สุรินทร์	3	2.23	
7	ปะคำ	บุรีรัมย์	1	2.20	
8	หนองบุญมาก	นครราชสีมา	1	1.65	
9	พิมาย	นครราชสีมา	2	1.56	
10	บัวใหญ่	นครราชสีมา	1	1.23	



รูปที่ 4 อัตราป่วยโรคไข้หวัดใหญ่ปี 2565 จำแนกรายอำเภอในเขตสุขภาพที่ 9

โรคปอดบวม ปี 2565 (วันที่ 6-12 กุมภาพันธ์ 2565)

สถานการณ์โรคปอดบวมประเทศไทย

ตั้งแต่วันที่ 1 มกราคม – 8 กุมภาพันธ์ 2565 พบผู้ป่วย 9,668 ราย อัตราป่วย 14.61 ต่อประชากรแสนคน มีรายงานผู้เสียชีวิต 18 ราย อัตราตาย 0.03 ต่อประชากรแสนคน อัตราส่วนเพศชายต่อเพศหญิง 1:0.78 พบมากที่สุดในกลุ่มอายุ 65 ปีขึ้นไป ร้อยละ 37.39 รองลงมาคือ กลุ่มอายุ 55-64 ปี ร้อยละ 14.14 และกลุ่มอายุ 45-54 ปี ร้อยละ 9.98 ตามลำดับ ภาคที่มีอัตราป่วยสูงสุดคือ ภาคตะวันออกเฉียงเหนือ 18.04 ต่อประชากรแสนคน รองลงมาคือ ภาคเหนือ 17.73 ต่อประชากรแสนคน ภาคใต้ 13.81 ต่อประชากรแสนคน และภาคกลาง 10.03 ต่อประชากรแสนคน ตามลำดับ โดยจังหวัดที่มีอัตราป่วยสูงสุดในประเทศ คือ จังหวัดเชียงราย อัตราป่วย 69.08 ต่อประชากรแสนคน

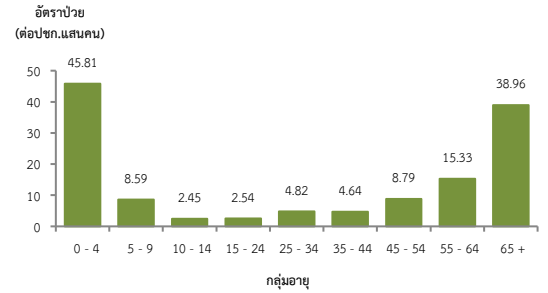
สถานการณ์โรคปอดบวมเขตสุขภาพที่ 9

ตั้งแต่วันที่ 1 มกราคม – 5 กุมภาพันธ์ 2565 พบผู้ป่วย 848 ราย อัตราป่วย 12.51 ต่อประชากรแสนคน ไม่มีรายงานผู้เสียชีวิต อัตราส่วนเพศชายต่อเพศหญิง 1:1.24 พบมากที่สุดในกลุ่มอายุ 0-4 ปี อัตราป่วย 45.81 ต่อประชากรแสนคน รองลงมาคือ กลุ่มอายุ 65 ปีขึ้นไป อัตราป่วย 38.96 ต่อประชากรแสนคน และกลุ่มอายุ 55-64 ปี อัตราป่วย 15.33 ต่อประชากรแสนคน ตามลำดับดังรูปที่ 1 เปรียบเทียบจำนวนผู้ป่วยโรคปอดบวมปี 2565 กับค่ามัธยฐาน 5 ปีย้อนหลัง (2560 - 2564) ไม่พบความผิดปกติของการเกิดโรค โดยมีจำนวนผู้ป่วยน้อยกว่าค่ามัธยฐาน 5 ปีย้อนหลัง ดังรูปที่ 2

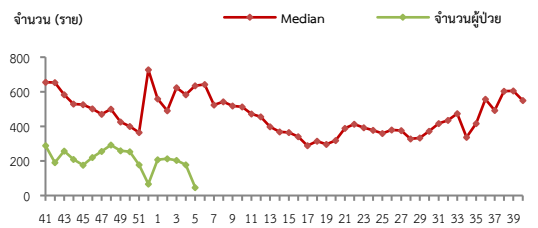
จังหวัดที่มีอัตราป่วยโรคปอดบวมสูงสุดคือ จังหวัดสุรินทร์ 21.47 ต่อประชากรแสนคน รองลงมาคือ จังหวัดชัยภูมิ 14.50 ต่อประชากรแสนคน จังหวัดบุรีรัมย์ 9.65 ต่อประชากรแสนคน และจังหวัดนครราชสีมา 8.65 ต่อประชากรแสนคน รายละเอียดดังตารางที่ 1 เมื่อจำแนกอัตราป่วยโรคปอดบวมในระดับอำเภอ พบว่า อำเภอที่มีอัตราป่วยสูงที่สุดคือ อำเภอศีขรภูมิ จังหวัดสุรินทร์ 86.06 ต่อประชากรแสนคน รองลงมาคือ อำเภอเนินสง่า จังหวัดชัยภูมิ 77.02 ต่อประชากรแสนคน และอำเภอขำนิ จังหวัดบุรีรัมย์ 70.66 ต่อประชากรแสนคน ตามลำดับ รายละเอียดดังตารางที่ 2

ข้อเสนอแนะ

1. ผู้ป่วยที่เป็นโรคปอดบวมจากไข้หวัดใหญ่ควรให้ยาต้านเชื้อไวรัส
2. หลังจากผู้ป่วยได้รับการวินิจฉัยสาเหตุจากเชื้อแบคทีเรียควรรักษาด้วยยาปฏิชีวนะอย่างรวดเร็วที่สุด
3. ฉีดวัคซีนป้องกันโรคในกลุ่มเสี่ยงคือ เด็กเล็ก ผู้ที่มีอายุ 65 ปีขึ้นไป และผู้ที่มีภาวะภูมิคุ้มกันบกพร่องหรือมีโรคประจำตัวบางอย่าง การฉีดวัคซีนที่ส่งผลในการลดอัตราการเกิดโรคปอดบวมจากการติดเชื้อได้แก่ วัคซีนป้องกันไข้หวัดใหญ่ และวัคซีนป้องกันโรคปอดอักเสบ
4. อาการปอดบวมเป็นอาการที่พบได้จากหลายโรค ควรทำการตรวจหาเชื้อก่อโรค โดยเฉพาะช่วงที่มีการระบาดของโรคโควิด-19



รูปที่ 1 แผนภูมิแสดงอัตราป่วยโรคปอดบวมต่อประชากรแสนคนจำแนกตามกลุ่มอายุ ปี 2565



หมายเหตุ: สัปดาห์ที่ 3-4 ข้อมูลยังไม่ครบถ้วน สัปดาห์

รูปที่ 2 จำนวนผู้ป่วยโรคปอดบวมจำแนกรายสัปดาห์เปรียบเทียบกับข้อมูลปี 2565 กับค่ามัธยฐาน 5 ปี ย้อนหลัง (2560-2564)

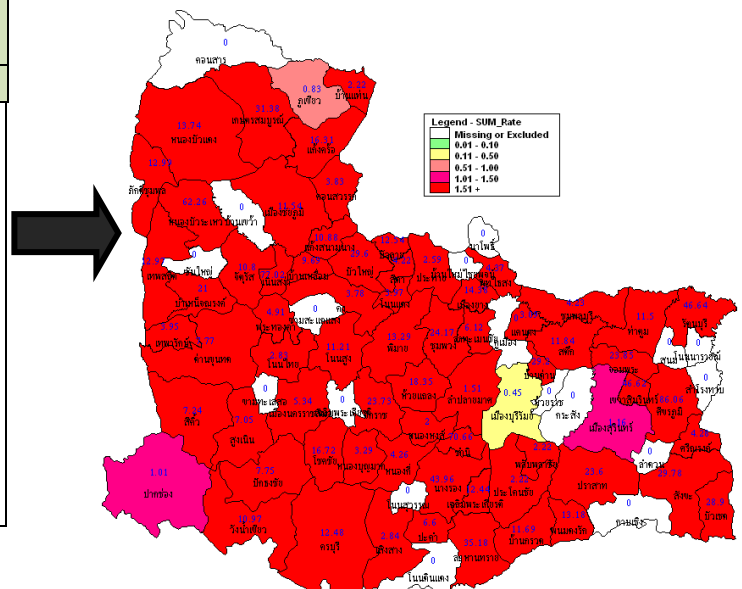
ตารางที่ 1 เปรียบเทียบอัตราป่วยโรคปอดบวมปี 2565 และปี 2564 ช่วงเวลาเดียวกันแยกรายจังหวัด

จังหวัด	ปี 2565 (1 ม.ค. - 5 ก.พ. 65)		ปี 2564 (1 ม.ค. - 5 ก.พ. 64)		อัตราป่วย ปี 65/64 (เท่า)
	Pt. (ราย)	อัตรา ป่วย*	Pt. (ราย)	อัตรา ป่วย*	
สุรินทร์	300	21.47	461	33.00	0.65
ชัยภูมิ	165	14.50	379	33.26	0.44
บุรีรัมย์	154	9.65	645	40.52	0.24
นครราชสีมา	229	8.65	655	24.82	0.35

หมายเหตุ * อัตราป่วยต่อประชากรแสนคน

ตารางที่ 2 อัตราป่วยโรคปอดบวมสูงที่สุด 10 อันดับแรกในปี 2565 เขตสุขภาพที่ 9

อัตราป่วยสะสม 10 อันดับแรก ระหว่างวันที่ 1 ม.ค. - 5 ก.พ. 2565				
ลำดับ	อำเภอ	จังหวัด	Pt.ราย	อัตราป่วย*
1	ศีขรภูมิ	สุรินทร์	116	86.06
2	เนินสง่า	ชัยภูมิ	20	77.02
3	ขำนิ	บุรีรัมย์	25	70.66
4	หนองบัวระเหว	ชัยภูมิ	24	62.26
5	รัตนบุรี	สุรินทร์	43	46.64
6	เขวาสินรินทร์	สุรินทร์	16	46.62
7	นางรอง	บุรีรัมย์	50	43.96
8	ละหานทราย	บุรีรัมย์	26	35.18
9	เกษตรสมบูรณ์	ชัยภูมิ	35	31.38
10	สังขะ	สุรินทร์	39	29.78



รูปที่ 3 อัตราป่วยโรคปอดบวมปี 2565 จำแนกรายอำเภอในเขตสุขภาพที่ 9

โรคไข้หัด ปี 2565 (วันที่ 6-12 กุมภาพันธ์ 2565)

สถานการณ์โรคไข้หัดประเทศไทย

ตั้งแต่วันที่ 1 มกราคม - 1 กุมภาพันธ์ 2565 พบผู้ป่วยโรคไข้หัด 27 ราย อัตราป่วย 0.04 ต่อประชากรแสนคน ไม่มีผู้เสียชีวิต อัตราส่วนเพศชายต่อเพศหญิง 1:0.35 พบมากที่สุดในกลุ่มอายุ 65 ปีขึ้นไป ร้อยละ 29.63 รองลงมาคือ กลุ่มอายุ 45-54 ปี ร้อยละ 29.63 และกลุ่มอายุ 55-64 ปี ร้อยละ 14.81 ตามลำดับ ภาคที่มีอัตราป่วยสูงสุด คือ ภาคเหนือ 0.08 ต่อประชากรแสนคน รองลงมาคือ ภาคตะวันออกเฉียงเหนือ 0.05 ต่อประชากรแสนคน ภาคใต้ 0.03 ต่อประชากรแสนคน และภาคกลาง 0.01 ต่อประชากรแสน ตามลำดับ โดยจังหวัดที่มีอัตราป่วยสูงสุดในประเทศคือ จังหวัดอุทัยธานี อัตราป่วย 0.62 ต่อประชากรแสนคน

สถานการณ์โรคไข้หัดเขตสุขภาพที่ 9

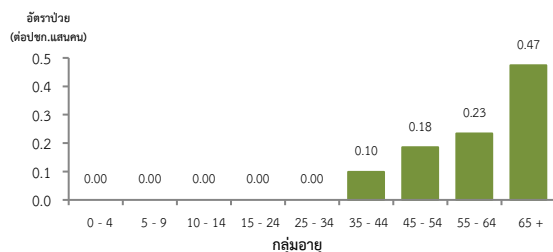
ตั้งแต่วันที่ 1 มกราคม - 5 กุมภาพันธ์ 2565 พบผู้ป่วย 9 ราย อัตราป่วย 0.13 ต่อประชากรแสนคน ไม่มีรายงานผู้เสียชีวิต อัตราส่วนเพศชายต่อเพศหญิง 1:3.50 พบมากที่สุดในกลุ่มอายุมากกว่า 65 ปี อัตราป่วย 0.47 ต่อประชากรแสนคน รองลงมาคือกลุ่มอายุ 55 - 64 ปี อัตราป่วย 0.23 ต่อประชากรแสนคน และกลุ่มอายุ 45-54 ปีอัตราป่วย 0.18 ต่อประชากรแสนคน ดังรูปที่ 1

เปรียบเทียบจำนวนผู้ป่วยโรคไข้หัดปี 2565 กับค่ามัธยฐาน 5 ปีย้อนหลัง (2560-2564) พบว่ามีความผิดปกติของการเกิดโรค ปี 2565 ตั้งแต่สัปดาห์ที่ 41 ปี 2564 พบผู้ป่วยสูงกว่าค่ามัธยฐาน ดังรูปที่ 2

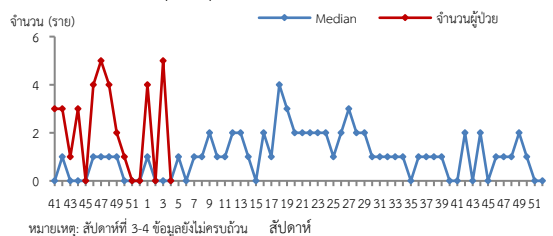
จังหวัดที่มีอัตราป่วยโรคไข้หัดสูงสุดคือจังหวัดนครราชสีมา 0.34 ต่อประชากรแสนคน รายละเอียดดังตารางที่ 1 เมื่อจำแนกอัตราป่วยโรคไข้หัดในระดับอำเภอพบว่าอำเภอที่มีอัตราป่วยสูงสุดคือ อำเภอขามทะเลสอ จังหวัดนครราชสีมา 3.30 ต่อประชากรแสนคน รองลงมาอำเภอเฉลิมพระเกียรติ จังหวัดนครราชสีมา 2.77 ต่อประชากรแสนคน และอำเภอขามสะแกแสง จังหวัดนครราชสีมา 2.33 ต่อประชากรแสนคน ตามลำดับ รายละเอียดดังตารางที่ 2

ข้อเสนอแนะ

1. สื่อสารความเสี่ยงโรคไข้หัดให้ประชาชนรับทราบ เพื่อให้มีการปรับพฤติกรรมบริโภคเนื้อหมูที่ปรุงสุก ไม่ควรรับประทานเนื้อหมูดิบร่วมกับคาร์ตัมสุรา
2. ประชาชนควรเลือกซื้อเนื้อหมูจากแหล่งที่มีมาตรฐาน เชื่อถือได้ ไม่ควรซื้อจากแหล่งที่ไม่ทราบที่มาของหมู
3. ให้ความรู้ด้านสุขอนามัยแก่ผู้ชำแหละหมู พัฒนามาตรฐานของฟาร์มหมู โรงฆ่าสัตว์ เชียงหมู ให้มีความปลอดภัยต่อผู้บริโภค



รูปที่ 1 แผนภูมิแสดงอัตราป่วยโรคไข้หัดต่อประชากรแสนคน จำแนกตามกลุ่มอายุ ปี 2565



รูปที่ 2 จำนวนผู้ป่วยโรคไข้หัดจำแนกรายสัปดาห์เปรียบเทียบกับข้อมูลปี 2565 กับค่ามัธยฐาน 5 ปีย้อนหลัง (2560-2564) ตารางที่ 1 เปรียบเทียบผู้ป่วยโรคไข้หัดปี 2565 และปี 2564 ช่วงเวลาเดียวกันแยกรายจังหวัด

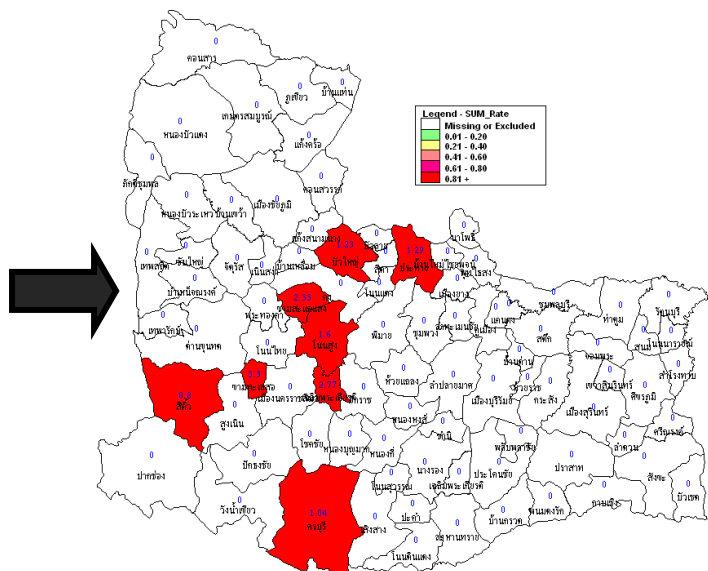
จังหวัด	ปี 2565 (1 - 29 ม.ค.65)		ปี 2564 (1 - 29 ม.ค.64)		อัตราป่วยปี 65/64 (เท่า)
	Pt. (ราย)	อัตราป่วย*	Pt. (ราย)	อัตราป่วย*	
นครราชสีมา	9	0.34	2	0.08	4.49
ชัยภูมิ	0	0.00	0	0.00	0.00
บุรีรัมย์	0	0.00	0	0.00	0.00
สุรินทร์	0	0.00	0	0.00	0.00

หมายเหตุ * อัตราป่วยต่อประชากรแสนคน

ตารางที่ 2 อัตราป่วยโรคไข้หัดสูงสุด 10 อันดับแรกในปี 2565 เขตสุขภาพที่ 9

อัตราป่วยสะสม 10 อันดับแรก ระหว่างวันที่ 1 ม.ค. - 5 ก.พ. 2565				
ลำดับ	อำเภอ	จังหวัด	Pt. ราย	อัตราป่วย*
1	ขามทะเลสอ	นครราชสีมา	1	3.30
2	เฉลิมพระเกียรติ	นครราชสีมา	1	2.77
3	ขามสะแกแสง	นครราชสีมา	1	2.33
4	โนนสูง	นครราชสีมา	2	1.60
5	ประทาย	นครราชสีมา	1	1.29
6	บัวใหญ่	นครราชสีมา	1	1.23
7	ครบุรี	นครราชสีมา	1	1.04
8	สีคิ้ว	นครราชสีมา	1	0.80

นายณัฐพล จำปาสาร นักวิชาการสาธารณสุขปฏิบัติการ/ผู้จัดทำ
นางนันทนา แต่ประเสริฐ นักวิชาการสาธารณสุขชำนาญการพิเศษ/ผู้ตรวจทาน



รูปที่ 3 อัตราป่วยโรคไข้หัด ปี 2565 จำแนกรายอำเภอในเขตสุขภาพที่ 9