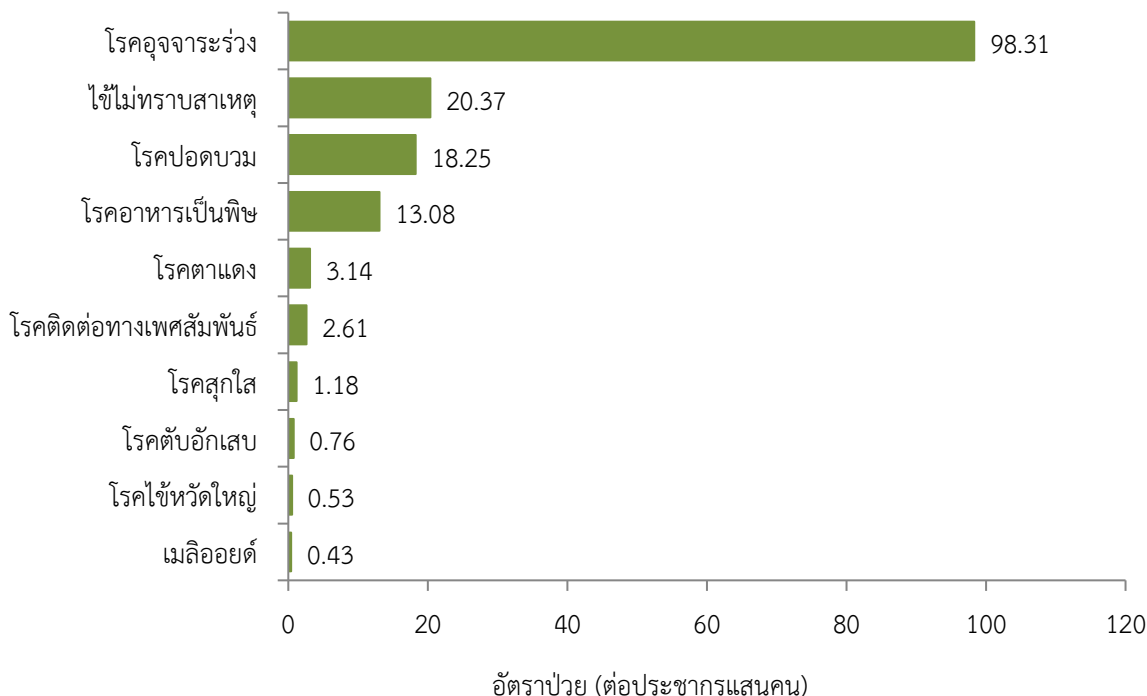


สถานการณ์โรคสำคัญที่เฝ้าระวังทางระบาดวิทยาในพื้นที่เขตสุขภาพที่ 9 สัปดาห์ที่ 8 ปี พ.ศ. 2565 (วันที่ 21-27 กุมภาพันธ์ 2565)

การวิเคราะห์สถานการณ์ใช้ข้อมูลสะสมตั้งแต่สัปดาห์ที่ 1 - 7 (วันที่ 1 มกราคม - 20 กุมภาพันธ์ 2565) เขตสุขภาพที่ 9 ได้รับรายงานผู้ป่วยในระบบเฝ้าระวัง 506 จากเครือข่าย 4 จังหวัด (นครราชสีมา ชัยภูมิ สุรินทร์ และบุรีรัมย์) ไม่พบรายงานผู้เสียชีวิต

10 อันดับโรคที่มีอัตราป่วยต่อประชากรแสนคนสูงสุด

10 อันดับโรคที่มีอัตราป่วยต่อประชากรแสนคนสูงสุด คือ โรคอุจจาระร่วง 98.31 ต่อประชากรแสนคน ไข้ไม่ทราบสาเหตุ 20.37 ต่อประชากรแสนคน โรคปอดบวม 18.25 ต่อประชากรแสนคน โรคอาหารเป็นพิษ 13.08 ต่อประชากรแสนคน โรคตาแดง 3.14 ต่อประชากรแสนคน โรคติดต่อทางเพศสัมพันธ์ 2.61 ต่อประชากรแสนคน โรคสุกใส 1.18 ต่อประชากรแสนคน โรคตับอักเสบ 0.76 ต่อประชากรแสนคน โรคไข้หวัดใหญ่ 0.53 ต่อประชากรแสนคน และโรคเมลิออยด์ 0.43 ต่อประชากรแสนคน ตามลำดับ ดังรูปที่ 1



รูปที่ 1 10 อันดับโรคที่มีอัตราป่วยต่อประชากรแสนคนสูงสุดในพื้นที่เขตสุขภาพที่ 9 ที่มา: รายงาน 506 สำนักงานสาธารณสุขจังหวัดในพื้นที่ข้อมูล ณ วันที่ 27 กุมภาพันธ์ 2565

โรคที่เป็นปัญหาทางสาธารณสุขในพื้นที่เขตสุขภาพที่ 9 มีดังนี้

โรคซิฟิลิสปี 2565 (วันที่ 21-27 กุมภาพันธ์ 2565)

สถานการณ์โรคซิฟิลิส ประเทศไทย

ตั้งแต่วันที่ 1 มกราคม - 14 กุมภาพันธ์ 2565 มีผู้ป่วยโรคซิฟิลิส จำนวน 1,032 ราย อัตราป่วย 1.56 ต่อประชากรแสนคน ไม่มีรายงานผู้เสียชีวิต อัตราส่วนเพศชายต่อเพศหญิง 1 : 0.74 พบมากที่สุดในกลุ่มอายุ 15-24 ปี ร้อยละ 37.69 รองลงมาคือกลุ่มอายุ 25-34 ปี ร้อยละ 28.20 และกลุ่มอายุ 35 - 44 ปี ร้อยละ 12.31 ตามลำดับ ภาคที่มีอัตราป่วยสูงสุดคือ ภาคกลาง 2.29 ต่อประชากรแสนคน รองลงมา คือ ภาคเหนือ 1.73 ต่อประชากรแสนคน ภาคตะวันออกเฉียงเหนือ 1.00 และภาคใต้ 0.85 ต่อประชากรแสนคน ตามลำดับ โดยจังหวัดที่มีอัตราป่วยสูงสุดในประเทศ คือ จังหวัดเชียงราย อัตราป่วย 7.39 ต่อประชากรแสนคน

สถานการณ์โรคซิฟิลิสเขตสุขภาพที่ 9

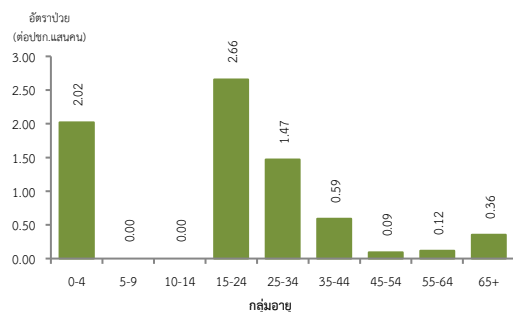
ตั้งแต่วันที่ 1 มกราคม - 27 กุมภาพันธ์ 2565 พบผู้ป่วย 54 ราย อัตราป่วย 0.80 ต่อประชากรแสนคน ไม่มีรายงานผู้เสียชีวิต อัตราส่วนเพศชายต่อเพศหญิง 1:1.16 พบมากที่สุดในกลุ่มอายุ 15-24 ปี อัตราป่วย 2.66 ต่อประชากรแสนคน รองลงมาคือกลุ่มอายุ 0-4 ปี อัตราป่วย 2.02 ต่อประชากรแสนคน และกลุ่มอายุ 25-34 ปี อัตราป่วย 1.47 ต่อประชากรแสนคน ดังรูปที่ 1

เปรียบเทียบจำนวนผู้ป่วยโรคซิฟิลิสปี 2565 กับค่ามัธยฐาน 5 ปีย้อนหลัง(2560-2564) พบความผิดปกติของการเกิดโรคโดยมีจำนวนผู้ป่วยมากกว่าค่ามัธยฐาน 5 ปีย้อนหลังตั้งแต่สัปดาห์ที่ 3-4 ปี 2565 ดังรูปที่ 2

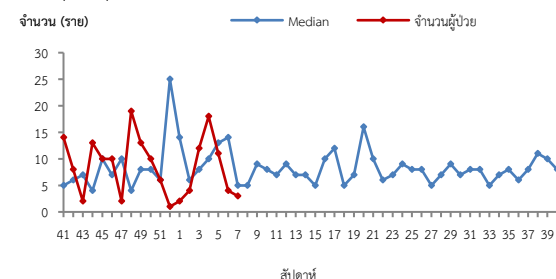
จังหวัดที่มีอัตราป่วยโรคซิฟิลิสสูงสุด คือ จังหวัดบุรีรัมย์ 1.39 ต่อประชากรแสนคน รองลงมา คือ จังหวัดชัยภูมิ 1.58 ต่อประชากรแสนคน จังหวัดนครราชสีมา 0.49 ต่อประชากรแสนคน และจังหวัดสุรินทร์ 0.07 ต่อประชากรแสนคน รายละเอียดดังตารางที่ 1 เมื่อจำแนกอัตราป่วยโรคซิฟิลิสระดับอำเภอ พบว่า อำเภอที่มีอัตราป่วยสูงสุด คือ อำเภอขามเฒ่า จังหวัดบุรีรัมย์ 22.61 ต่อประชากรแสนคน รองลงมาคืออำเภอหนองบัวระเหว จังหวัดชัยภูมิ 7.78 ต่อประชากรแสนคน และอำเภอเฉลิมพระเกียรติ จังหวัดบุรีรัมย์ 7.47 ต่อประชากรแสนคน ตามลำดับ รายละเอียดดังตารางที่ 2

ข้อเสนอแนะ

1. ขยายความครอบคลุมและเพิ่มความต่อเนื่องในการสื่อสาร การใช้ถุงยางอนามัยเพื่อการป้องกันโรคในกลุ่มเยาวชนและกลุ่มเสี่ยงอื่นๆ
2. รมรณรงค์ให้ความรู้และส่งเสริมให้หญิงตั้งครรภ์เข้าถึงบริการฝากครรภ์ก่อน 12 สัปดาห์ และรับการตรวจเลือดหาโรคซิฟิลิส ได้ 2 ครั้ง ต่อการตั้งครรภ์แต่ละครั้ง
3. ติดตามหญิงตั้งครรภ์ที่พบโรคซิฟิลิส และสามีหรือคู่เพศสัมพันธ์ ให้ได้รับการรักษาอย่างทันท่วงที เนื่องจากซิฟิลิสเป็นโรคที่รักษาหายด้วยยาเพนนิซิลิน ทำให้สามารถป้องกันการถ่ายทอดซิฟิลิสจากแม่สู่ลูกได้
4. ดำเนินการเฝ้าระวังและวิเคราะห์สถานการณ์โรคซิฟิลิสอย่างต่อเนื่อง โดยเฉพาะซิฟิลิสแต่กำเนิด (Congenital syphilis) ซึ่งเกิดจากการติดเชื้อซิฟิลิสในหญิงตั้งครรภ์ทั้งการติดเชื้อก่อนหรือระหว่างตั้งครรภ์ โดยอาจมีภาวะแทรกซ้อนต่อการตั้งครรภ์และต่อทารกสูง



รูปที่ 1 แผนภูมิแสดงอัตราป่วยโรคซิฟิลิสต่อประชากรแสนคนจำแนกตามกลุ่มอายุปี 2565



รูปที่ 2 จำนวนผู้ป่วยโรคซิฟิลิสจำแนกรายสัปดาห์เปรียบเทียบกับข้อมูลปี 2565 กับค่ามัธยฐาน 5 ปี ย้อนหลัง (2560-2564)

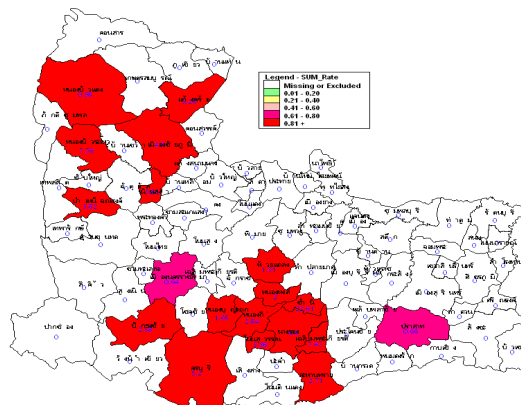
ตารางที่ 1 เปรียบเทียบอัตราป่วยโรคซิฟิลิส ปี 2565 และปี 2564 ช่วงเวลาเดียวกันแยกรายจังหวัด

จังหวัด	ปี 2565 (1 ม.ค.-27ก.พ. 65)		ปี 2564 (1 ม.ค.-27 ก.พ. 64)		อัตราป่วย ปี 65/64 (เท่า)
	Pt. (ราย)	อัตรา ป่วย*	Pt. (ราย)	อัตรา ป่วย*	
บุรีรัมย์	22	1.39	44	2.76	0.50
ชัยภูมิ	18	1.58	19	1.67	0.94
นครราชสีมา	13	0.49	64	2.42	0.20
สุรินทร์	1	0.07	26	1.43	0.05

หมายเหตุ * อัตราป่วยต่อประชากรแสนคน

ตารางที่ 2 อัตราป่วยโรคซิฟิลิสสูงที่สุด 10 อันดับแรกในปี 2565 เขตสุขภาพที่ 9

อัตราป่วยสะสม 10 อันดับแรก ระหว่างวันที่ 1 ม.ค. - 27 ก.พ. 2565				
ลำดับ	อำเภอ	จังหวัด	Pt. ราย	อัตราป่วย*
1	ขามเฒ่า	บุรีรัมย์	8	22.61
2	หนองบัวระเหว	ชัยภูมิ	3	7.78
3	เฉลิมพระเกียรติ	บุรีรัมย์	3	7.47
4	ครบุรี	นครราชสีมา	5	5.20
5	นางรอง	บุรีรัมย์	5	4.40
6	เมืองชัยภูมิ	ชัยภูมิ	8	4.40
7	โนนสุวรรณ	บุรีรัมย์	1	3.98
8	เนินสง่า	ชัยภูมิ	1	3.85
9	บำเหน็จณรงค์	ชัยภูมิ	2	3.82
10.	แก้งคร้อ	ชัยภูมิ	3	3.26



รูปที่ 3 อัตราป่วยโรคซิฟิลิส ปี 2565 จำแนกรายอำเภอในเขตสุขภาพที่ 9

โรคสุกใส ปี 2565 (วันที่ 21-27 กุมภาพันธ์ 2565)

สถานการณ์โรคสุกใสประเทศไทย

ตั้งแต่วันที่ 1 มกราคม - 14 กุมภาพันธ์ 2565 พบผู้ป่วยโรคสุกใส 695 ราย อัตราป่วย 1.05 ต่อประชากรแสนคน ไม่มีรายงานผู้เสียชีวิต อัตราส่วนเพศชายต่อเพศหญิง 1:1.04 พบมากที่สุดในกลุ่มอายุ 15-24 ปี ร้อยละ 19.28 รองลงมาคือกลุ่มอายุ 25-34 ปี ร้อยละ 15.68 และกลุ่มอายุ 10-14 ปี ร้อยละ 13.53 ตามลำดับ ภาคที่มีอัตราป่วยสูงสุด คือ ภาคเหนือ 1.43 ต่อประชากรแสนคน รองลงมาคือภาคตะวันออกเฉียงเหนือ 1.15 ต่อประชากรแสนคน ภาคใต้ 1.14 ต่อประชากรแสนคน และภาคกลาง 0.72 ต่อประชากรแสนคน ตามลำดับโดยจังหวัดที่มีอัตราป่วยสูงสุดในประเทศ คือ จังหวัดแพร่ อัตราป่วย 9.66 ต่อประชากรแสนคน

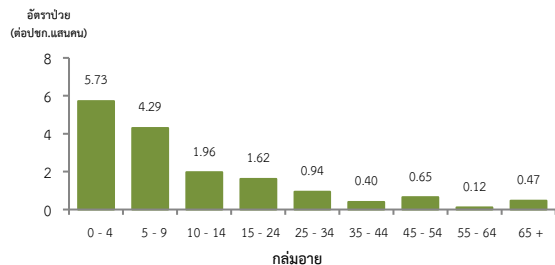
สถานการณ์โรคสุกใสเขตสุขภาพที่ 9

ตั้งแต่วันที่ 1 มกราคม - 27 กุมภาพันธ์ 2565 พบผู้ป่วย 80 ราย อัตราป่วย 1.18 ต่อประชากรแสนคน ไม่มีรายงานผู้เสียชีวิต อัตราส่วนเพศชายต่อเพศหญิง 1:1.22 พบมากที่สุดในกลุ่มอายุ 0-4 ปี อัตราป่วย 5.73 ต่อประชากรแสนคน รองลงมาคือกลุ่มอายุ 5-9 ปี อัตราป่วย 4.29 ต่อประชากรแสนคน และกลุ่มอายุ 10-14 ปี อัตราป่วย 1.96 ต่อประชากรแสนคน ตามลำดับดังรูปที่ 1 เปรียบเทียบจำนวนผู้ป่วยโรคสุกใสปี 2565 กับค่ามัธยฐาน 5 ปีย้อนหลัง (2560-2564) ไม่พบว่ามีความผิดปกติของการเกิดโรค จำนวนผู้ป่วยต่ำกว่าค่ามัธยฐาน ดังรูปที่ 2

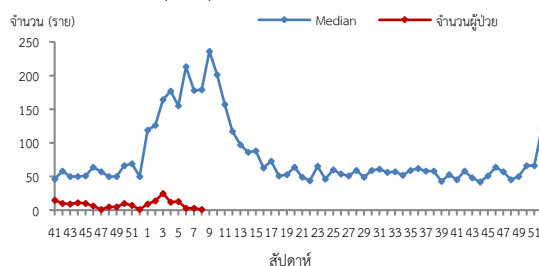
จังหวัดที่มีอัตราป่วยโรคสุกใสสูงสุด คือ จังหวัดสุรินทร์ 1.79 ต่อประชากรแสนคน รองลงมาคือจังหวัดชัยภูมิ 1.23 ต่อประชากรแสนคน จังหวัดบุรีรัมย์ 1.07 ต่อประชากรแสนคน และจังหวัดนครราชสีมา 0.91 ต่อประชากรแสนคน รายละเอียดดังตารางที่ 1 เมื่อจำแนกอัตราป่วยโรคสุกใสในระดับอำเภอ พบว่า อำเภอที่มีอัตราป่วยสูงสุด คือ อำเภอเขวาสินรินทร์ จังหวัดสุรินทร์ 11.65 ต่อประชากรแสนคน รองลงมาคือ อำเภอจอมพระ จังหวัดสุรินทร์ 6.81 ต่อประชากรแสนคน อำเภอหนองบุญมาก จังหวัดนครราชสีมา 6.58 ต่อประชากรแสนคน ตามลำดับ รายละเอียดดังตารางที่ 2

ข้อเสนอแนะ

1. ฝ้าระวังโรคสุกใสในชุมชนและสถานที่ที่มีคนอยู่รวมกันเป็นจำนวนมาก เช่น โรงเรียน ศูนย์เด็กเล็ก เรือนจำและทัณฑสถาน เป็นต้น และสอบสวนโรคผู้ป่วยสุกใสทุกราย
2. โรคสุกใสสามารถติดต่อได้ง่ายจากการหายใจ การสัมผัส จึงควรแยกเด็กป่วยออกจากเด็กคนอื่น ไม่ใช้ของใช้ส่วนตัวปะปนกัน และให้เด็กหยุดเรียนเพื่อป้องกันการแพร่กระจายเชื้อ
3. กลุ่มเสี่ยงต่อการเกิดภาวะแทรกซ้อนซึ่งอาจจะเป็นอันตรายถึงแก่ชีวิตได้ ได้แก่ ผู้ที่มีภูมิคุ้มกันบกพร่องแต่กำเนิด ผู้ที่กินยากดภูมิต้านทาน ทารกแรกเกิด สตรีมีครรภ์ ผู้สูงอายุที่ป่วยเป็นโรคเบาหวาน ผู้ป่วยโรคมะเร็ง ผู้ป่วยที่อยู่ระหว่างการรักษาด้วยเคมีบำบัดหรือรังสีรักษา ผู้ป่วยโรคภูมิคุ้มกันบกพร่อง
4. การป้องกันโรคสามารถทำได้ด้วยการพาบุตรหลานไปรับวัคซีนป้องกันโรคสุกใส โดยแพทย์แนะนำให้เริ่มฉีดตั้งแต่อายุ 1 ปีขึ้นไป (วัคซีนนอกแผนงานสร้างเสริมภูมิคุ้มกันโรค)



รูปที่ 1 แผนภูมิแสดงอัตราป่วยโรคสุกใสต่อประชากรแสนคน จำแนกตามกลุ่มอายุ ปี 2565



รูปที่ 2 จำนวนผู้ป่วยโรคสุกใสจำแนกรายสัปดาห์เปรียบเทียบกับข้อมูลปี 2565 กับค่ามัธยฐาน 5 ปี ย้อนหลัง (2560-2564)

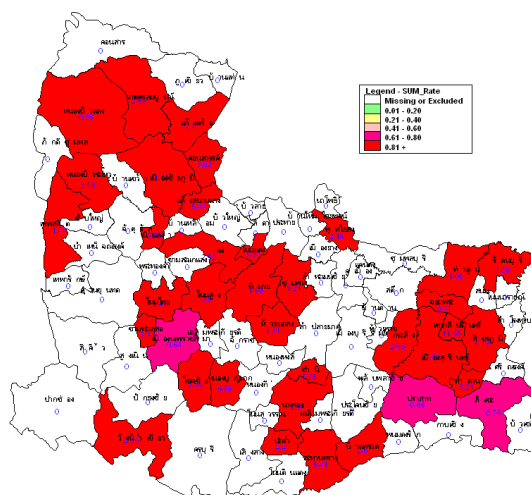
ตารางที่ 1 เปรียบเทียบผู้ป่วยโรคสุกใสปี 2565 และปี 2564 ช่วงเวลาเดียวกัน แยกรายจังหวัด

จังหวัด	ปี 2565 (1 ม.ค. - 27 ก.พ. 65)		ปี 2564 (1 ม.ค. - 27 ก.พ. 64)		อัตราป่วยปี 65/64 (เท่า)
	Pt. (ราย)	อัตราป่วย*	Pt. (ราย)	อัตราป่วย*	
สุรินทร์	25	1.79	108	7.73	0.23
ชัยภูมิ	14	1.23	93	8.17	0.15
บุรีรัมย์	17	1.07	178	11.16	0.09
นครราชสีมา	24	0.91	242	9.14	0.09

หมายเหตุ * อัตราป่วยต่อประชากรแสนคน

ตารางที่ 2 อัตราป่วยโรคสุกใสสูงสุด 10 อันดับแรกในปี 2565 เขตสุขภาพที่ 9

อัตราป่วยสะสม 10 อันดับแรก ระหว่างวันที่ 1 ม.ค. - 27 ก.พ. 2565				
ลำดับ	อำเภอ	จังหวัด	Pt. ราย	อัตราป่วย*
1	เขวาสินรินทร์	สุรินทร์	4	11.65
2	จอมพระ	สุรินทร์	4	6.81
3	หนองบุญมาก	นครราชสีมา	4	6.58
4	ชำนิ	บุรีรัมย์	2	5.65
5	แก้งสนามนาง	นครราชสีมา	2	5.44
6	ละหานทราย	บุรีรัมย์	4	5.41
7	ศีขรภูมิ	สุรินทร์	7	5.19
8	ปะคำ	บุรีรัมย์	2	4.40
9	วังน้ำเขียว	นครราชสีมา	2	4.39
10	โนนแดง	นครราชสีมา	1	3.97



รูปที่ 3 อัตราป่วยโรคสุกใส ปี 2565 จำแนกรายอำเภอในเขตสุขภาพที่ 9

โรคไข้หวัดใหญ่ ปี 2565 (วันที่ 21-27 กุมภาพันธ์ 2565)

สถานการณ์โรคไข้หวัดใหญ่ประเทศไทย

ตั้งแต่วันที่ 1 มกราคม – 14 กุมภาพันธ์ 2565 มีผู้ป่วย 565 ราย อัตราป่วย 0.85 ต่อประชากรแสนคน ไม่มีรายงานผู้เสียชีวิต อัตราส่วนเพศชายต่อเพศหญิง 1:0.92 พบมากที่สุดใในอายุ 1 ปี ร้อยละ 10.62 รองลงมาคือกลุ่มอายุ 15-24 ปี ร้อยละ 10.62 และกลุ่มอายุ 25-34 ปี ร้อยละ 10.27 ตามลำดับ ภาคที่มีอัตราป่วยสูงสุด คือภาคเหนือ 1.87 ต่อประชากรแสนคน รองลงมาคือ ภาคตะวันออกเฉียงเหนือ 0.86 ต่อประชากรแสนคน ภาคใต้ 0.74 ต่อประชากรแสนคน และภาคกลาง 0.35 ต่อประชากรแสนคน ตามลำดับ โดยจังหวัดที่มีอัตราป่วยสูงสุดในประเทศ คือ จังหวัดเชียงราย อัตราป่วย 7.39 ต่อประชากรแสนคน

สถานการณ์โรคไข้หวัดใหญ่เขตสุขภาพที่ 9

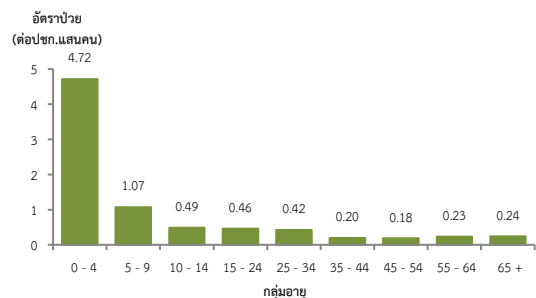
ตั้งแต่วันที่ 1 มกราคม – 27 กุมภาพันธ์ 2565 พบผู้ป่วย 36 ราย อัตราป่วย 0.53 ต่อประชากรแสนคน ไม่มีรายงานผู้เสียชีวิต อัตราส่วนเพศหญิงต่อเพศชาย 1:1.40 พบมากที่สุดในกลุ่มอายุ 0-4 ปี อัตราป่วย 4.72 ต่อประชากรแสนคน รองลงมา คือ กลุ่มอายุ 5-9 ปี อัตราป่วย 1.07 ต่อประชากรแสนคน และกลุ่มอายุ 10-14 ปี อัตราป่วย 0.49 ต่อประชากรแสนคน ตามลำดับดังรูปที่ 1

เปรียบเทียบผู้ป่วยโรคไข้หวัดใหญ่ปี 2565 กับค่ามัธยฐาน 5 ปีย้อนหลัง (2560-2564) ไม่พบความผิดปกติของการเกิดโรค เนื่องจากจำนวนผู้ป่วยต่ำกว่าค่ามัธยฐาน 5 ปีย้อนหลัง ตั้งแต่ปี 2564 ดังรูปที่ 2 และทุกจังหวัดมีค่าสัดส่วน ILI ต่ำกว่าร้อยละ 5 ดังรูปที่ 3

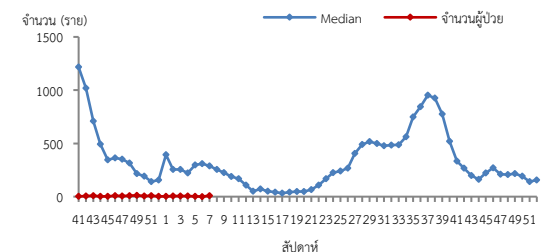
จังหวัดที่มีอัตราป่วยโรคไข้หวัดใหญ่สูงสุดคือ จังหวัดนครราชสีมา 0.64 ต่อประชากรแสนคน รองลงมาคือจังหวัดสุรินทร์ 0.57 ต่อประชากรแสนคน จังหวัดบุรีรัมย์ 0.56 ต่อประชากรแสนคน และจังหวัดชัยภูมิ 0.18 ต่อประชากรแสนคน รายละเอียดดังตารางที่ 1 เมื่อจำแนกอัตราป่วยโรคไข้หวัดใหญ่ระดับอำเภอ พบว่าอำเภอที่มีอัตราป่วยสูงสุดคือ อำเภอชุมพวง จังหวัดนครราชสีมา 8.46 ต่อประชากรแสนคน รองลงมาอำเภอละหานทราย จังหวัดบุรีรัมย์ 5.41 ต่อประชากรแสนคน และอำเภอศรีขรภูมิ จังหวัดสุรินทร์ 4.01 ต่อประชากรแสนคน ตามลำดับรายละเอียดดังตารางที่ 2

ข้อเสนอแนะ

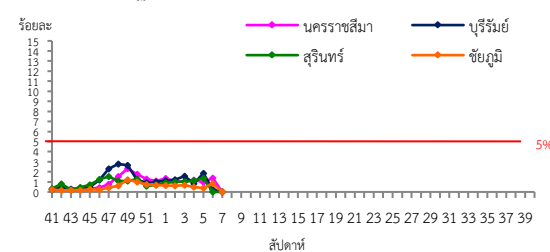
1. โรคไข้หวัดใหญ่เป็นโรคที่มีวิธีการป้องกันและวิธีการรักษาที่มีประสิทธิภาพ แต่ต้องเฝ้าระวังในกลุ่มผู้สูงอายุอย่างเข้มข้นเนื่องจากเป็นกลุ่มที่มีอัตราป่วยต่ำแต่มีอัตราป่วยตายสูง ส่วนใหญ่อยู่ในกลุ่มผู้สูงอายุที่มีโรคประจำตัวด้วยโรคเรื้อรังซึ่งไม่ได้รับวัคซีนป้องกันโรคไข้หวัดใหญ่
2. เฝ้าระวังผู้ป่วยที่มีอาการ ILI โดยเฉพาะกลุ่มผู้สูงอายุ ถ้าพบผู้ป่วยที่มีอาการเข้าได้กับโรคไข้หวัดใหญ่ ต้องตรวจทางห้องปฏิบัติการด้วย Rapid test และให้ยา Oseltamivir
3. ในสถานที่ที่มีคนอยู่หนาแน่นและพักค้าง เช่น เรือนจำ ค่ายทหาร โรงเรียน การเข้าค่ายพักแรม ควรมีการคัดกรองผู้ที่มีอาการคล้ายไข้หวัดใหญ่ หากพบผู้ป่วยต้องมีการแยกผู้ป่วย โดยให้แยกห้องนอนหรือหยุดเรียนหยุดงาน
4. เมื่อมีผู้ป่วยโรคไข้หวัดใหญ่จะต้องดำเนินการสอบสวนโรคเฉพาะรายทุกราย และค้นหาผู้ป่วยเพิ่มเติมในพื้นที่
5. ผู้ป่วยยืนยันไข้หวัดใหญ่เสียชีวิตต้องมีผลทางห้องปฏิบัติการยืนยันเชื้อก่อโรคทุกราย (รวมทั้ง Rapid test)



รูปที่ 1 แผนภูมิแสดงอัตราป่วยโรคไข้หวัดใหญ่ต่อประชากรแสนคน จำแนกตามกลุ่มอายุ ปี 2565



รูปที่ 2 จำนวนผู้ป่วยโรคไข้หวัดใหญ่จำแนกรายสัปดาห์เปรียบเทียบกับข้อมูลปี 2565 กับค่ามัธยฐาน 5 ปีย้อนหลัง (2560 - 2564)



รูปที่ 3 สัดส่วน ILI ต่อผู้ป่วยนอก แยกรายจังหวัด ในเขตสุขภาพที่ 9 นครราชสีมา ปี 2565

ที่มา : ระบบเฝ้าระวังโรคทางระบาดวิทยาของกลุ่มอาการคล้ายไข้หวัดใหญ่ กองระบาดวิทยา กรมควบคุมโรค ข้อมูล ณ วันที่ 20 กุมภาพันธ์ 2565

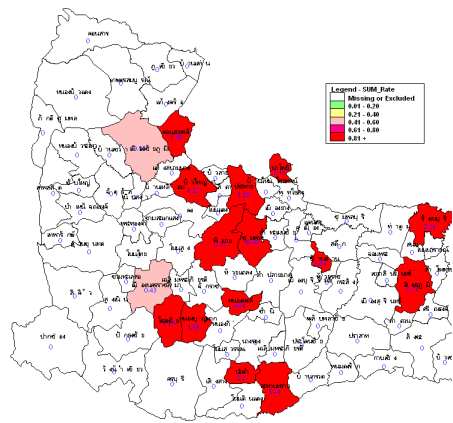
ตารางที่ 1 เปรียบเทียบอัตราป่วยโรคไข้หวัดใหญ่ปี 2565 และปี 2564 ช่วงเวลาเดียวกันแยกรายจังหวัด

จังหวัด	ปี 2565 (1 ม.ค.-27 ก.พ. 65)		ปี 2564 (1 ม.ค.-27 ก.พ. 65)		อัตราป่วย 65/64 (เท่า)
	Pt. (ราย)	อัตราป่วย*	Pt. (ราย)	อัตราป่วย*	
นครราชสีมา	17	0.64	127	4.80	0.13
สุรินทร์	8	0.57	100	7.16	0.79
บุรีรัมย์	9	0.56	158	9.90	0.05
ชัยภูมิ	2	0.18	30	2.64	0.06

หมายเหตุ * อัตราป่วยต่อประชากรแสนคน

ตารางที่ 2 อัตราป่วยโรคไข้หวัดใหญ่สูงสุด 10 อันดับแรกในปี 2565 เขตสุขภาพที่ 9

อัตราป่วยสะสม 10 อันดับแรก ระหว่างวันที่ 1 ม.ค. – 27 ก.พ. 2565					
ลำดับ	อำเภอ	จังหวัด	Pt. ราย	อัตราป่วย*	
1	ชุมพวง	นครราชสีมา	7	8.46	
2	ละหานทราย	บุรีรัมย์	4	5.41	
3	ศีขรภูมิ	สุรินทร์	2	4.01	
4	รัตนบุรี	สุรินทร์	5	3.71	
5	บ้านด่าน	บุรีรัมย์	3	3.25	
6	พิมาย	นครราชสีมา	1	3.24	
7	นาโพธิ์	บุรีรัมย์	4	3.13	
8	ปะคำ	บุรีรัมย์	1	3.11	
9	คอนสวรรค์	ชัยภูมิ	1	2.20	
10	หนองบุญมาก	นครราชสีมา	1	1.92	



รูปที่ 4 อัตราป่วยโรคไข้หวัดใหญ่ ปี 2565 จำแนกรายอำเภอในเขตสุขภาพที่ 9

โรคปอดบวม ปี 2565 (วันที่ 21-27 กุมภาพันธ์ 2565)

สถานการณ์โรคปอดบวมประเทศไทย

ตั้งแต่วันที่ 1 มกราคม – 15 กุมภาพันธ์ 2565 พบผู้ป่วย 11,933 ราย อัตราป่วย 18.03 ต่อประชากรแสนคน มีรายงานผู้เสียชีวิต 18 ราย อัตราตาย 0.03 ต่อประชากรแสนคน อัตราส่วนเพศชายต่อเพศหญิง 1:0.76 พบมากที่สุดในกลุ่มอายุ 65 ปีขึ้นไป ร้อยละ 37.86 รองลงมาคือ กลุ่มอายุ 55-64 ปี ร้อยละ 14.43 และกลุ่มอายุ 45-54 ปี ร้อยละ 10.02 ตามลำดับ ภาคที่มีอัตราป่วยสูงสุดคือภาคตะวันออกเฉียงเหนือ 24.50 ต่อประชากรแสนคน รองลงมาคือภาคเหนือ 20.50 ต่อประชากรแสนคน ภาคใต้ 15.63 ต่อประชากรแสนคน และภาคกลาง 11.54 ต่อประชากรแสนคนตามลำดับ โดยจังหวัดที่มีอัตราป่วยสูงสุดในประเทศ คือ

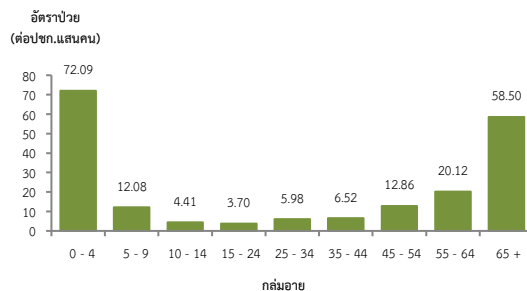
สถานการณ์โรคปอดบวมเขตสุขภาพที่ 9

ตั้งแต่วันที่ 1 มกราคม – 27 กุมภาพันธ์ 2565 พบผู้ป่วย 1,237 ราย อัตราป่วย 18.25 ต่อประชากรแสนคน ไม่มีรายงานผู้เสียชีวิต อัตราส่วนเพศชายต่อเพศหญิง 1:1.22 พบมากที่สุดในกลุ่มอายุ 0-4 ปี อัตราป่วย 72.09 ต่อประชากรแสนคน รองลงมาคือกลุ่มอายุ 65 ปีขึ้นไป อัตราป่วย 58.50 ต่อประชากรแสนคน และกลุ่มอายุ 55-64 ปี อัตราป่วย 20.12 ต่อประชากรแสนคนตามลำดับดังรูปที่ 1 เปรียบเทียบจำนวนผู้ป่วยโรคปอดบวมปี 2565 กับค่ามัธยฐาน 5 ปีย้อนหลัง (2560-2564) ไม่พบความผิดปกติของการเกิดโรค โดยมีจำนวนผู้ป่วยน้อยกว่าค่ามัธยฐาน 5 ปีย้อนหลังดังรูปที่ 2

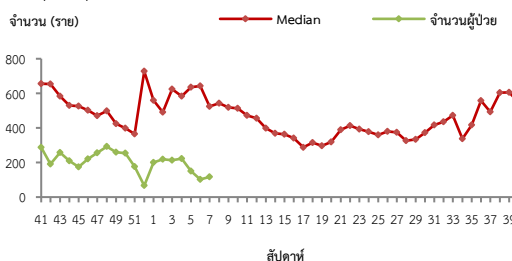
จังหวัดที่มีอัตราป่วยโรคปอดบวมสูงสุดคือ จังหวัดชัยภูมิ 29.08 ต่อประชากรแสนคน รองลงมาคือ จังหวัดสุรินทร์ 28.41 ต่อประชากรแสนคน จังหวัดบุรีรัมย์ 12.60 ต่อประชากรแสนคน และจังหวัดนครราชสีมา 11.63 ต่อประชากรแสนคนรายละเอียด ดังตารางที่ 1 เมื่อจำแนกอัตราป่วยโรคปอดบวมในระดับอำเภอพบว่า อำเภอที่มีอัตราป่วยสูงสุดคือ อำเภอศีขรภูมิ จังหวัดสุรินทร์ 135.76 ต่อประชากรแสนคน รองลงมาคือ อำเภอนีนสง่า จังหวัดชัยภูมิ 92.42 ต่อประชากรแสนคน และอำเภอเขวาสินรินทร์ จังหวัดสุรินทร์ 81.58 ต่อประชากรแสนคน ตามลำดับ รายละเอียดดังตารางที่ 2

ข้อเสนอแนะ

1. ผู้ป่วยที่เป็นโรคปอดบวมจากไข้หวัดใหญ่ควรให้ยาต้านเชื้อไวรัส
2. หลังจากผู้ป่วยได้รับการวินิจฉัยสาเหตุจากเชื้อแบคทีเรียควรรักษาด้วยยาปฏิชีวนะอย่างรวดเร็วที่สุด
3. ฉีดวัคซีนป้องกันโรคในกลุ่มเสี่ยงคือ เด็กเล็ก ผู้ที่มีอายุ 65 ปีขึ้นไป และผู้ที่มีภาวะภูมิคุ้มกันบกพร่องหรือมีโรคประจำตัวบางอย่าง การฉีดวัคซีนที่ให้แก่ในการลดอัตราการเกิดโรคปอดบวมจากการติดเชื้อได้แก่ วัคซีนป้องกันไข้หวัดใหญ่ และวัคซีนป้องกันโรคปอดอักเสบ
4. อาการปอดบวมเป็นอาการที่พบได้จากหลายโรค ควรทำการตรวจหาเชื้อก่อโรค โดยเฉพาะช่วงที่มีการระบาดของโรคโควิด-19



รูปที่ 1 แผนภูมิแสดงอัตราป่วยโรคปอดบวมต่อประชากรแสนคนจำแนกตามกลุ่มอายุ ปี 2565



รูปที่ 2 จำนวนผู้ป่วยโรคปอดบวมจำแนกรายสัปดาห์เปรียบเทียบกับข้อมูลปี 2565 กับค่ามัธยฐาน 5 ปีย้อนหลัง (2560-2564)

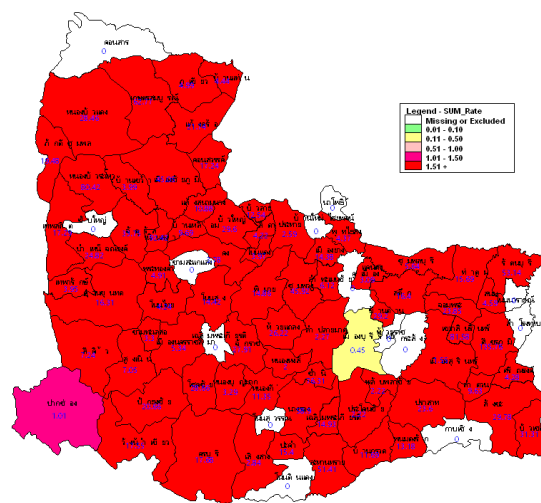
ตารางที่ 1 เปรียบเทียบอัตราป่วยโรคปอดบวมปี 2565 และปี 2564 ช่วงเวลาเดียวกันแยกรายจังหวัด

จังหวัด	ปี 2565 (1 ม.ค. – 27 ก.พ. 65)		ปี 2564 (1 ม.ค. – 27 ก.พ. 64)		อัตราป่วย ปี 65/64 (เท่า)
	Pt. (ราย)	อัตรา ป่วย*	Pt. (ราย)	อัตรา ป่วย*	
ชัยภูมิ	331	29.08	552	48.50	0.59
สุรินทร์	397	28.41	730	52.24	0.54
บุรีรัมย์	201	12.60	1,088	68.20	0.18
นครราชสีมา	308	11.63	1,031	38.94	0.30

หมายเหตุ * อัตราป่วยต่อประชากรแสนคน

ตารางที่ 2 อัตราป่วยโรคปอดบวมสูงที่สุด 10 อันดับแรกในปี 2565 เขตสุขภาพที่ 9

อัตราป่วยสะสม 10 อันดับแรก ระหว่างวันที่ 1 ม.ค. – 27 ก.พ. 2565				
ลำดับ	อำเภอ	จังหวัด	Pt. ราย	อัตราป่วย*
1	ศีขรภูมิ	สุรินทร์	183	135.76
2	นีนสง่า	ชัยภูมิ	24	92.42
3	เขวาสินรินทร์	สุรินทร์	28	81.58
4	หนองบัวระเหว	ชัยภูมิ	31	80.42
5	ขำนิ	บุรีรัมย์	27	76.31
6	เกษตรสมบูรณ์	ชัยภูมิ	70	62.77
7	นางรอง	บุรีรัมย์	67	58.90
8	รัตนบุรี	สุรินทร์	49	53.14
9	ละหานทราย	บุรีรัมย์	38	51.41
10	ชุมพวง	นครราชสีมา	38	45.92



รูปที่ 3 อัตราป่วยโรคปอดบวมปี 2565 จำแนกรายอำเภอในเขตสุขภาพที่ 9

โรคไข้หัด ปี 2565 (วันที่ 21-27 กุมภาพันธ์ 2565)

สถานการณ์โรคไข้หัดประเทศไทย

ตั้งแต่วันที่ 1 มกราคม - 1 กุมภาพันธ์ 2565 พบผู้ป่วยโรคไข้หัด 27 ราย อัตราป่วย 0.04 ต่อประชากรแสนคน ไม่มีผู้เสียชีวิต อัตราส่วนเพศชายต่อเพศหญิง 1:0.35 พบมากที่สุดในกลุ่มอายุ 65 ปีขึ้นไปร้อยละ 29.63 รองลงมาคือกลุ่มอายุ 45-54 ปีร้อยละ 29.63 และกลุ่มอายุ 55-64 ปี ร้อยละ 14.81 ตามลำดับ ภาคที่มีอัตราป่วยสูงสุด คือ ภาคเหนือ 0.08 ต่อประชากรแสนคน รองลงมาคือ ภาคตะวันออกเฉียงเหนือ 0.05 ต่อประชากรแสนคน ภาคใต้ 0.03 ต่อประชากรแสนคน และภาคกลาง 0.01 ต่อประชากรแสน ตามลำดับ โดยจังหวัดที่มีอัตราป่วยสูงสุดในประเทศคือ จังหวัดอุทัยธานี อัตราป่วย 0.62

สถานการณ์โรคไข้หัดเขตสุขภาพที่ 9

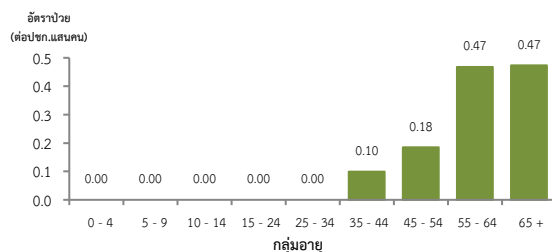
ตั้งแต่วันที่ 1 มกราคม - 27 กุมภาพันธ์ 2565 พบผู้ป่วย 11 ราย อัตราป่วย 0.16 ต่อประชากรแสนคน ไม่มีรายงานผู้เสียชีวิต อัตราส่วนเพศชายต่อเพศหญิง 1:2.67 พบมากที่สุดในกลุ่มอายุ 55-64 ปี อัตราป่วย 0.54 ต่อประชากรแสนคน รองลงมาคือกลุ่มอายุ 65 ปีขึ้นไป อัตราป่วย 0.47 ต่อประชากรแสนคน และกลุ่มอายุ 45-54 ปี อัตราป่วย 0.18 ต่อประชากรแสนคน ดังรูป ที่ 1

เปรียบเทียบจำนวนผู้ป่วยโรคไข้หัดปี 2565 กับค่ามัธยฐาน 5 ปีย้อนหลัง (2560-2564) พบว่ามีความผิดปกติของการเกิดโรคตั้งแต่สัปดาห์ที่ 41 ปี 2564 ถึงสัปดาห์ที่ 4 ปี 2565 พบผู้ป่วยสูงกว่าค่ามัธยฐาน ดังรูปที่ 2

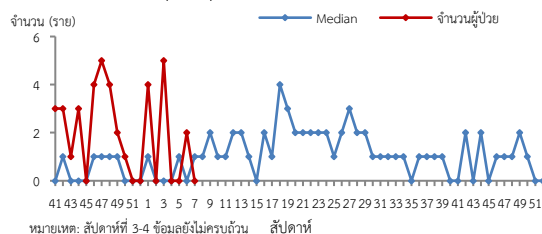
จังหวัดที่มีอัตราป่วยโรคไข้หัดสูงสุดคือจังหวัดนครราชสีมา 0.34 ต่อประชากรแสนคน รายละเอียดดังตารางที่ 1 เมื่อจำแนกอัตราป่วยโรคไข้หัดในระดับอำเภอพบว่าอำเภอที่มีอัตราป่วยสูงสุดคือ อำเภอขามทะเลสอ จังหวัดนครราชสีมา 3.30 ต่อประชากรแสนคน รองลงมาอำเภอเฉลิมพระเกียรติ จังหวัดนครราชสีมา 2.77 ต่อประชากรแสนคน และอำเภอขามสะแกแสง จังหวัดนครราชสีมา 2.33 ต่อประชากรแสนคน ตามลำดับรายละเอียดดังตารางที่ 2

ข้อเสนอแนะ

1. สื่อสารความเสี่ยงโรคไข้หัดให้ประชาชนรับทราบ เพื่อให้มีการปรับพฤติกรรมบริโภคเนื้อหมูที่ปรุงสุก ไม่ควรรับประทานเนื้อหมูดิบร่วมกับการดื่มสุรา
2. ประชาชนควรเลือกซื้อเนื้อหมูจากแหล่งที่มีมาตรฐาน เชื่อถือได้ ไม่ควรซื้อจากแหล่งที่ไม่ทราบที่มาของหมู
3. ให้ความรู้ด้านสุขอนามัยแก่ผู้ชำแหละหมู พัฒนามาตรฐานของฟาร์มหมู โรงฆ่าสัตว์ เชียงหมู ให้มีความปลอดภัยต่อผู้บริโภค



รูปที่ 1 แผนภูมิแสดงอัตราป่วยโรคไข้หัดต่อประชากรแสนคน จำแนกตามกลุ่มอายุ ปี 2565



รูปที่ 2 จำนวนผู้ป่วยโรคไข้หัดจำแนกรายสัปดาห์เปรียบเทียบกับข้อมูลปี 2565 กับค่ามัธยฐาน 5 ปีย้อนหลัง (2560-2564)

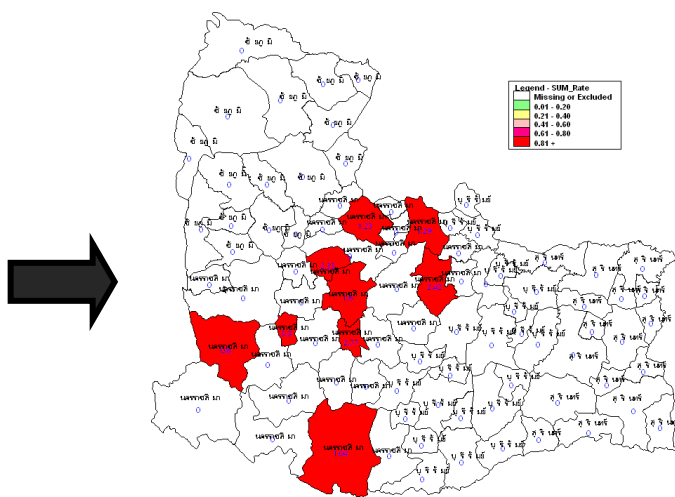
ตารางที่ 1 เปรียบเทียบผู้ป่วยโรคไข้หัดปี 2565 และปี 2564 ช่วงเวลาเดียวกันแยกรายจังหวัด

จังหวัด	ปี 2565 (1 ม.ค.-19 ก.พ.65)		ปี 2564 (1 ม.ค.-19 ก.พ.64)		อัตราป่วยปี 65/64 (เท่า)
	Pt. (ราย)	อัตราป่วย*	Pt. (ราย)	อัตราป่วย*	
นครราชสีมา	11	0.42	5	0.19	2.21
ชัยภูมิ	0	0.00	1	0.09	0.00
บุรีรัมย์	0	0.00	0	0.00	0.00
สุรินทร์	0	0.00	0	0.00	0.00

หมายเหตุ * อัตราป่วยต่อประชากรแสนคน

ตารางที่ 2 อัตราป่วยโรคไข้หัดสูงสุด 9 อันดับแรกในปี 2565 เขตสุขภาพที่ 9

อัตราป่วยสะสม 9 อันดับแรก ระหว่างวันที่ 1 ม.ค. - 19 ก.พ. 2565				
ลำดับ	อำเภอ	จังหวัด	Pt. ราย	อัตราป่วย*
1	ขามทะเลสอ	นครราชสีมา	1	3.30
2	เฉลิมพระเกียรติ	นครราชสีมา	1	2.77
3	ชุมพวง	นครราชสีมา	1	2.42
4	ขามสะแกแสง	นครราชสีมา	1	2.33
5	โนนสูง	นครราชสีมา	2	1.60
6	ประทาย	นครราชสีมา	1	1.29
7	บัวใหญ่	นครราชสีมา	1	1.23
8	ครบุรี	นครราชสีมา	1	1.04
9	สีคิ้ว	นครราชสีมา	1	0.80



รูปที่ 3 อัตราป่วยโรคไข้หัด ปี 2565 จำแนกรายอำเภอในเขตสุขภาพที่ 9

นางเฉลิมพร เทพหัสดิน ณ อยุธยา นักวิชาการสาธารณสุขชำนาญการ/ผู้จัดทำ
นางนันทนา แต่ประเสริฐ นักวิชาการสาธารณสุขชำนาญการพิเศษ/ผู้ตรวจทาน