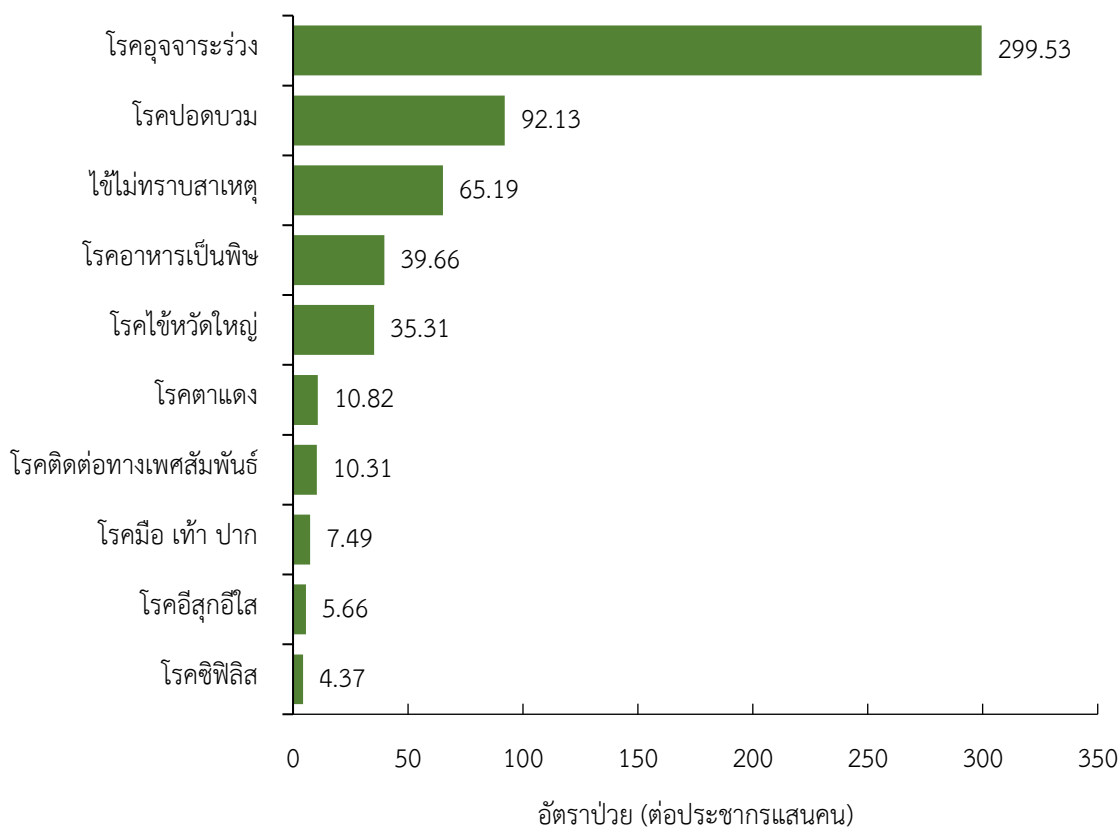


สถานการณ์โรคสำคัญที่เฝ้าระวังทางระบาดวิทยาในพื้นที่เขตสุขภาพที่ 9 สัปดาห์ที่ 10 ปี พ.ศ. 2566 (วันที่ 5 - 11 มีนาคม พ.ศ. 2566)

การวิเคราะห์สถานการณ์โรคที่สำคัญในพื้นที่เขตสุขภาพที่ 9 ใช้ข้อมูลสะสมในสัปดาห์ที่ 9 (วันที่ 1 มกราคม - 4 มีนาคม พ.ศ. 2566) โดยเขตสุขภาพที่ 9 ได้รับรายงานผู้ป่วยในระบบเฝ้าระวัง รง.506 จากเครือข่าย 4 จังหวัด (นครราชสีมา ชัยภูมิ สุรินทร์ และบุรีรัมย์) มีรายงานผู้เสียชีวิตโรคเมลิออยโดสิส 1 ราย (นครราชสีมา 1 ราย)

10 อันดับโรคที่มีอัตราป่วยต่อประชากรแสนคนสูงสุด

10 อันดับโรคที่มีอัตราป่วยต่อประชากรแสนคนสูงสุด คือ โรคอุจจาระร่วง 299.53 ต่อประชากรแสนคน โรคปอดบวม 92.13 ต่อประชากรแสนคน ไข้ไม่ทราบสาเหตุ 65.19 ต่อประชากรแสนคน โรคอาหารเป็นพิษ 39.66 ต่อประชากรแสนคน โรคไข้หวัดใหญ่ 35.31 ต่อประชากรแสนคน โรคตาแดง 10.82 ต่อประชากรแสนคน โรคติดต่อทางเพศสัมพันธ์ 10.31 ต่อประชากรแสนคน โรคมือ เท้า ปาก 7.49 ต่อประชากรแสนคน โรคอีสุกอีใส 5.66 ต่อประชากรแสนคน และโรคซิฟิลิส 4.37 ต่อประชากรแสนคน ตามลำดับ ดังรูปที่ 1



รูปที่ 1 10 อันดับโรคที่มีอัตราป่วยต่อประชากรแสนคนสูงสุดในพื้นที่เขตสุขภาพที่ 9
ที่มา: รายงาน 506 สำนักงานสาธารณสุขจังหวัดในพื้นที่ ข้อมูล ณ วันที่ 10 มีนาคม พ.ศ. 2566

โรคที่เป็นปัญหาทางสาธารณสุขในพื้นที่เขตสุขภาพที่ 9 มีดังนี้

สถานการณ์ทางระบาดวิทยาโรคอาหารเป็นพิษ ปี พ.ศ. 2566 สัปดาห์ที่ 10

สถานการณ์โรคอาหารเป็นพิษประเทศไทย

ตั้งแต่วันที่ 1 มกราคม – 7 มีนาคม พ.ศ. 2566 มีผู้ป่วยโรคอาหารเป็นพิษ จำนวน 17,099 ราย อัตราป่วย 25.84 ต่อประชากรแสนคน ไม่มีรายงานผู้เสียชีวิต อัตราส่วนเพศชายต่อเพศหญิง 1:1.53 พบมากที่สุดในกลุ่มอายุ 0-4 ปี ร้อยละ 14.92 รองลงมาคือ กลุ่มอายุ 15-24 ปี ร้อยละ 13.58 และกลุ่มอายุ 25-34 ปี ร้อยละ 12.53 ตามลำดับ

สถานการณ์โรคอาหารเป็นพิษเขตสุขภาพที่ 9

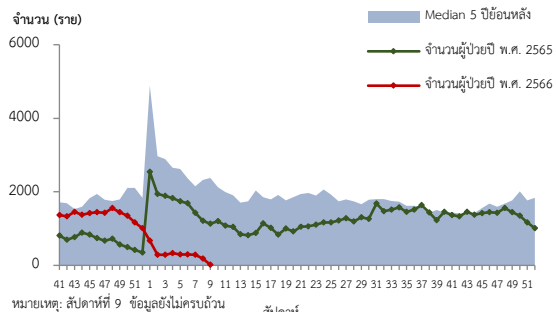
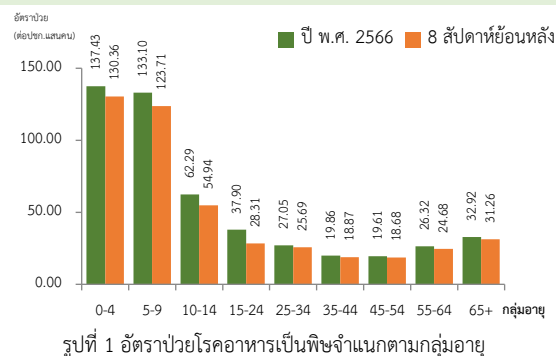
ปี พ.ศ. 2566 (วันที่ 1 มกราคม – 4 มีนาคม พ.ศ. 2566) พบผู้ป่วยสะสม 2,662 ราย อัตราป่วย 39.66 ต่อประชากรแสนคน ไม่มีรายงานผู้เสียชีวิต อัตราส่วนเพศชายต่อเพศหญิง 1:1.52 โดยสถานการณ์โรค 8 สัปดาห์ที่ผ่านมา (สัปดาห์ที่ 1- 8) พบผู้ป่วย 2,495 ราย อัตราป่วย 37.17 ต่อประชากรแสนคน พบมากที่สุดในกลุ่มอายุ 0-4 ปี อัตราป่วย 130.36 ต่อประชากรแสนคน รองลงมาคือ กลุ่มอายุ 5-9 ปี อัตราป่วย 123.71 ต่อประชากรแสนคน และกลุ่มอายุ 10-14 ปี อัตราป่วย 54.94 ต่อประชากรแสนคน ดังรูปที่ 1

เปรียบเทียบจำนวนผู้ป่วยโรคอาหารเป็นพิษ ปี พ.ศ. 2566 กับค่ามัธยฐาน 5 ปีย้อนหลัง (พ.ศ.2561-2565) พบว่าจำนวนผู้ป่วยที่ได้รับรายงานต่ำกว่าค่ามัธยฐาน 5 ปีย้อนหลัง และน้อยกว่าปีที่ผ่านม (พ.ศ.2565) รูปที่ 2

สถานการณ์จำแนกพื้นที่ 8 สัปดาห์ย้อนหลังพบว่าจังหวัดที่มีอัตราป่วยสูงสุดคือจังหวัดสุรินทร์ 67.79 ต่อประชากรแสนคน รองลงมาคือจังหวัดบุรีรัมย์ 41.14 ต่อประชากรแสนคน จังหวัดนครราชสีมา 24.41 ต่อประชากรแสนคน และจังหวัดชัยภูมิ 24.22 ต่อประชากรแสนคน รายละเอียดดังตารางที่ 1 อำเภอที่มีอัตราป่วยสูงสุดคือ อำเภอแคนดง จังหวัดบุรีรัมย์ 179.18 ต่อประชากรแสนคน รองลงมาคือ อำเภอบ้านใหม่ไชยพจน์ จังหวัดบุรีรัมย์ 162.92 ต่อประชากรแสนคน และอำเภอสำโรงทาบ จังหวัดสุรินทร์ 138.64 ต่อประชากรแสนคน ตามลำดับ รายละเอียดดังตารางที่ 2

ข้อเสนอแนะ

1. ป้องกันอาหารไม่ให้เกิดการปนเปื้อน โดยการให้ความรู้แก่ผู้ปรุงในด้านวิธีการประกอบอาหาร การเก็บอาหารและพฤติกรรมอนามัยส่วนบุคคล
2. ใช้มาตรการป้องกันโดยใช้กฎหลัก 10 ประการในการเตรียมอาหารที่ปลอดภัยได้แก่ เลือกอาหารที่ผ่านการเตรียมเป็นอย่างดีปรุงอาหารที่สุกควรกินอาหารที่สุกใหม่ ๆ ระยะเวลาอาหารที่ปรุงสุกแล้วอย่าให้มีการปนเปื้อนอาหารที่ค้างมือต้องทำให้สุกใหม่ก่อนรับประทานแยกอาหารดิบและอาหารสุก ให้ระมัดระวังการปนเปื้อนล้างมือก่อนจับต้องอาหารเข้าสู่ปากให้พิถีพิถันเรื่องความสะอาดของห้องครัวเก็บอาหารให้ปลอดภัยจากแมลง หนู หรือสัตว์อื่นๆ และใช้น้ำสะอาด
3. ฝ่าระวังโรคอาหารเป็นพิษในสถานที่ที่มีกิจกรรมรวมตัวกัน และมีการรับประทานอาหารร่วมกัน เช่น ศูนย์พัฒนาเด็กเล็ก โรงเรียน หรือในกิจกรรมประเพณีทางศาสนาต่างๆ



รูปที่ 2 จำนวนผู้ป่วยโรคอาหารเป็นพิษจำแนกรายสัปดาห์ปี พ.ศ. 2566 เปรียบเทียบข้อมูลค่ามัธยฐาน 5 ปีย้อนหลัง (พ.ศ. 2561-2565)

ตารางที่ 1 อัตราป่วยโรคอาหารเป็นพิษ ปี พ.ศ. 2566 และปี พ.ศ. 2565 เปรียบเทียบช่วงเวลาเดียวกันแยกรายจังหวัด

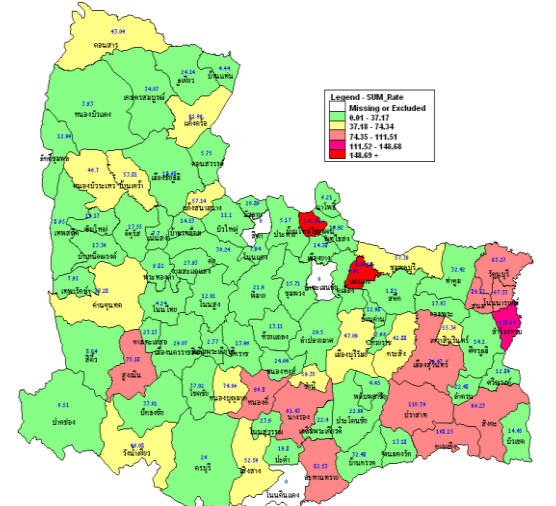
จังหวัด	ปี พ.ศ. 2566 8 สบ. ย้อนหลัง (1 ม.ค.-25 ก.พ. 66)		ปี พ.ศ. 2565 8 สบ. ย้อนหลัง (1 ม.ค.-25 ก.พ. 65)		อัตราป่วย ปี 65/64 (เท่า)
	Pt. (ราย)	อัตราป่วย*	Pt. (ราย)	อัตราป่วย*	
สุรินทร์	933	67.79	738	53.62	1.26
บุรีรัมย์	650	41.14	553	35.00	1.17
นครราชสีมา	274	24.41	236	21.03	1.16
ชัยภูมิ	638	24.22	721	27.37	0.88

หมายเหตุ * อัตราป่วยต่อประชากรแสนคน

ตารางที่ 2 อัตราป่วยโรคอาหารเป็นพิษ 10 อันดับแรก 8 สัปดาห์ย้อนหลัง เขตสุขภาพที่ 9

ลำดับ	อำเภอ	จังหวัด	สะสมปี 66*	8 สบ.ย้อนหลัง*
1	แคนดง	บุรีรัมย์	179.18	179.18
2	บ้านใหม่ไชยพจน์	บุรีรัมย์	178.08	162.92
3	สำโรงทาบ	สุรินทร์	150.04	138.64
4	ปราสาท	สุรินทร์	117.34	110.79
5	กาบเชิง	สุรินทร์	186.34	108.15
6	โนนนารายณ์	สุรินทร์	100.19	97.33
7	สังขะ	สุรินทร์	100.05	96.23
8	รัตนบุรี	สุรินทร์	96.53	93.27
9	นางรอง	บุรีรัมย์	93.19	91.43
10	หนองกี่	บุรีรัมย์	95.06	90.8

หมายเหตุ: *หน่วยเป็นอัตราป่วยต่อประชากรแสนคน



รูปที่ 3 อัตราป่วยโรคอาหารเป็นพิษ 8 สัปดาห์ย้อนหลัง จำแนกรายอำเภอ ในเขตสุขภาพที่ 9

สถานการณ์ทางระบาดวิทยาโรคไข้เลือดออก ปี พ.ศ. 2566 สัปดาห์ที่ 10

สถานการณ์โรคไข้เลือดออกประเทศไทย

ตั้งแต่วันที่ 1 มกราคม - 7 มีนาคม พ.ศ.2566 พบผู้ป่วยโรคไข้เลือดออก 6,857 ราย อัตราป่วย 10.36 ต่อประชากรแสนคน ผู้เสียชีวิต 6 ราย อัตราป่วยตาย ร้อยละ 0.09 อัตราส่วนเพศหญิงต่อเพศชาย 1:1.08 พบมากที่สุดในกลุ่มอายุ 15-24 ปี ร้อยละ 22.31 รองลงมาคือ กลุ่มอายุ 10-14 ปี ร้อยละ 19.41 และกลุ่มอายุ 25-34 ปี ร้อยละ 16.33 ตามลำดับ

สถานการณ์โรคไข้เลือดออกเขตสุขภาพที่ 9

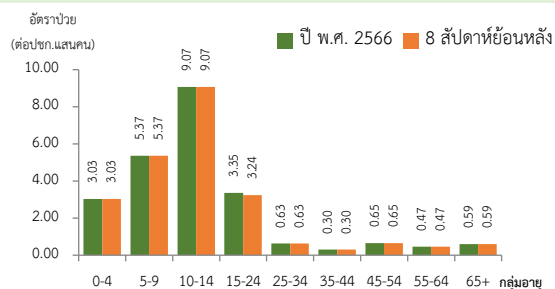
ปี พ.ศ. 2566 (วันที่ 1 มกราคม - 4 มีนาคม พ.ศ. 2566) พบผู้ป่วยสะสม 120 ราย อัตราป่วย 1.79 ต่อประชากรแสนคน ไม่มีรายงานผู้เสียชีวิต อัตราส่วนเพศหญิงต่อเพศชาย 1:1.11 โดยสถานการณ์โรค 8 สัปดาห์ที่ผ่านมา (สัปดาห์ที่ 1 - 8) พบผู้ป่วย 119 ราย อัตราป่วย 1.77 ต่อประชากรแสนคน พบมากที่สุดในกลุ่มอายุ 10-14 ปี อัตราป่วย 9.07 ต่อประชากรแสนคน รองลงมาคือกลุ่มอายุ 5-9 ปี อัตราป่วย 5.37 ต่อประชากรแสนคน และกลุ่มอายุ 15-24 ปี อัตราป่วย 3.24 ต่อประชากรแสนคน ดังรูปที่ 1

เปรียบเทียบจำนวนผู้ป่วยโรคไข้เลือดออกปี พ.ศ. 2566 กับค่ามัธยฐาน 5 ปีย้อนหลัง (พ.ศ. 2561-2565) พบความผิดปกติของการเกิดโรคในสัปดาห์ที่ 2,5-6 เนื่องจากจำนวนผู้ป่วยสูงกว่าค่ามัธยฐาน ดังรูปที่ 2

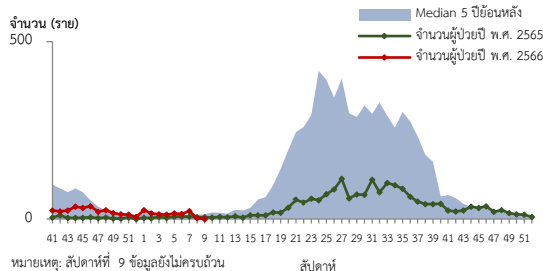
สถานการณ์จำแนกพื้นที่ 8 สัปดาห์ย้อนหลังพบว่าจังหวัดที่มีอัตราป่วยสูงสุดคือจังหวัดสุรินทร์ 3.34 ต่อประชากรแสนคน รองลงมาคือจังหวัดนครราชสีมา 1.63 ต่อประชากรแสนคน จังหวัดชัยภูมิ 1.16 ต่อประชากรแสนคน และจังหวัดบุรีรัมย์ 1.08 ต่อประชากรแสนคน รายละเอียดดังตารางที่ 1 อำเภอที่มีอัตราป่วยสูงสุดคือ อำเภอเวียงสาสุรินทร์ จังหวัดสุรินทร์ 34.96 ต่อประชากรแสนคน รองลงมาคือ อำเภอขามิ จังหวัดบุรีรัมย์ 22.61 ต่อประชากรแสนคน และอำเภอเสีดา จังหวัดนครราชสีมา 16.88 ต่อประชากรแสนคน ตามลำดับรายละเอียดดังตารางที่ 2

ข้อเสนอแนะ

1. ฝ้าระวังผู้ป่วยโดยเฉพาะเด็กเล็กในศูนย์พัฒนาเด็กเล็กและกลุ่มนักเรียน ถ้าพบผู้ป่วยจะต้องสอบสวนโรคเฉพาะรายทุกราย และดำเนินการควบคุมโรคตามมาตรการ 0 3 7
2. ควบคุมค่าดัชนีลูกน้ำยุงลายไม่ให้เกินเกณฑ์มาตรฐานที่กำหนด ($HI \leq 5$, $CI = 0$)
3. ประชาสัมพันธ์มาตรการ 3 เก็บ ป้องกัน 3 โรค และ 5ป 1ช เพื่อควบคุมโรคไข้เลือดออก
4. สร้างความเข้าใจและความตระหนักในการควบคุม ป้องกันโรคไข้เลือดออกในบ้านตนเองคนในครอบครัวต้องเป็นผู้ดูแลกันเองเป็นอันดับแรกหรือที่เรียกว่า "บ้านใครบ้านมัน"



รูปที่ 1 อัตราป่วยโรคไข้เลือดออกจำแนกตามกลุ่มอายุ ปี พ.ศ. 2566 และ 8 สัปดาห์ย้อนหลัง



รูปที่ 2 จำนวนผู้ป่วยโรคไข้เลือดออกจำแนกรายสัปดาห์ปี พ.ศ. 2566 เปรียบเทียบข้อมูลค่ามัธยฐาน 5 ปี ย้อนหลัง (พ.ศ. 2561-2565)

ตารางที่ 1 อัตราป่วยโรคไข้เลือดออก ปี พ.ศ. 2566

และปี พ.ศ. 2565 เปรียบเทียบช่วงเวลาเดียวกันแยกรายจังหวัด

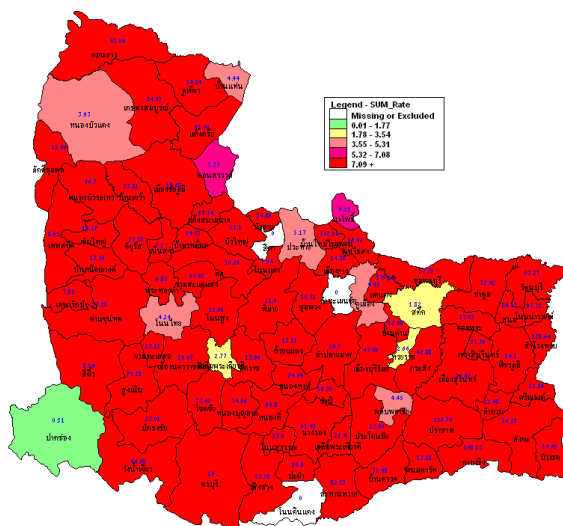
จังหวัด	ปี พ.ศ. 2566		ปี พ.ศ. 2565		อัตราป่วย 65/64 (เท่า)
	8 สป. ย้อนหลัง		8 สป. ย้อนหลัง		
	(1 ม.ค.-25 ก.พ. 66)	Pt. อัตราป่วย*	(1 ม.ค.-25 ก.พ. 65)	Pt. อัตราป่วย*	
สุรินทร์	46	3.34	18	1.31	2.54
นครราชสีมา	43	1.63	19	0.72	2.26
ชัยภูมิ	13	1.16	3	0.27	4.29
บุรีรัมย์	17	1.08	0	0.00	-

หมายเหตุ * อัตราป่วยต่อประชากรแสนคน

ตารางที่ 2 อัตราป่วยโรคไข้เลือดออก 10 อันดับแรก 8 สัปดาห์ย้อนหลัง เขตสุขภาพที่ 9

ลำดับ	อำเภอ	จังหวัด	สะสมปี 66*	8 สป.ย้อนหลัง*
1	เวียงสาสุรินทร์	สุรินทร์	34.96	34.96
2	ขามิ	บุรีรัมย์	22.61	22.61
3	เสีดา	นครราชสีมา	16.88	16.88
4	บัวลาย	นครราชสีมา	16.71	16.71
5	ลำโรงทาบ	สุรินทร์	15.19	15.19
6	โนนนารายณ์	สุรินทร์	14.31	14.31
7	บัวใหญ่	นครราชสีมา	7.40	7.40
8	หนองบัวแดง	ชัยภูมิ	6.87	6.87
9	หนองบุญมาก	นครราชสีมา	6.58	6.58
10	พนมดงรัก	สุรินทร์	5.27	5.27

หมายเหตุ: *หน่วยเป็นอัตราป่วยต่อประชากรแสนคน



รูปที่ 3 อัตราป่วยโรคไข้เลือดออก 8 สัปดาห์ย้อนหลัง

จำแนกรายอำเภอ ในเขตสุขภาพที่ 9

สถานการณ์ทางระบาดวิทยาโรคไข้หวัดใหญ่ ปี พ.ศ. 2566 สัปดาห์ที่ 10

สถานการณ์โรคไข้หวัดใหญ่ประเทศไทย

ตั้งแต่วันที่ 1 มกราคม – 7 มีนาคม พ.ศ. 2566 พบผู้ป่วยโรคไข้หวัดใหญ่ 22,475 ราย อัตราป่วย 33.96 ต่อประชากรแสนคน ไม่มีรายงานผู้เสียชีวิต อัตราส่วนเพศหญิงต่อเพศชาย 1:1.09 พบมากที่สุดในกลุ่มอายุ 0-4 ปี ร้อยละ 20.24 รองลงมาคือ กลุ่มอายุ 10-14 ปี ร้อยละ 17.47 และกลุ่มอายุ 7-9 ปี ร้อยละ 16.10 ตามลำดับ

สถานการณ์โรคไข้หวัดใหญ่เขตสุขภาพที่ 9

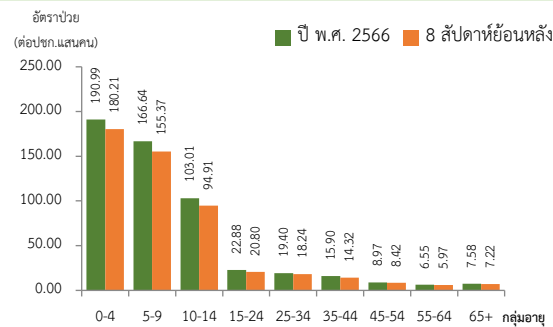
ปี พ.ศ. 2566 (วันที่ 1 มกราคม - 4 มีนาคม พ.ศ. 2566) พบผู้ป่วยสะสม 2,370 ราย อัตราป่วย 35.31 ต่อประชากรแสนคน ไม่มีรายงานผู้เสียชีวิต อัตราส่วนเพศชายต่อเพศหญิง 1:1.02 โดยสถานการณ์โรค 8 สัปดาห์ที่ผ่านมา (สัปดาห์ที่ 1 – 8) พบผู้ป่วย 2,204 ราย อัตราป่วย 32.83 ต่อประชากรแสนคน พบมากที่สุดในกลุ่มอายุ 0-4 ปี อัตราป่วย 180.21 ต่อประชากรแสนคน รองลงมาคือ กลุ่มอายุ 5-9 ปี อัตราป่วย 155.37 ต่อประชากรแสนคน และกลุ่มอายุ 10-14 ปี อัตราป่วย 94.91 ต่อประชากรแสนคน ดังรูปที่ 1

เปรียบเทียบจำนวนผู้ป่วยโรคไข้หวัดใหญ่ ตั้งแต่สัปดาห์ที่ 1 – 7 ของปี พ.ศ. 2566 พบว่าใกล้เคียงกับค่ามัธยฐาน 5 ปีย้อนหลัง (พ.ศ. 2561-2565) โดยพบจำนวนผู้ป่วยสูงสุดในสัปดาห์ที่ 1 แนวโน้มไม่คงที่ โดยเพิ่มขึ้นและลดลงสัปดาห์เว้นสัปดาห์ถึงสัปดาห์ที่ 5 และเริ่มลดลงต่ำกว่าค่ามัธยฐานในสัปดาห์ที่ 7 ดังรูปที่ 2

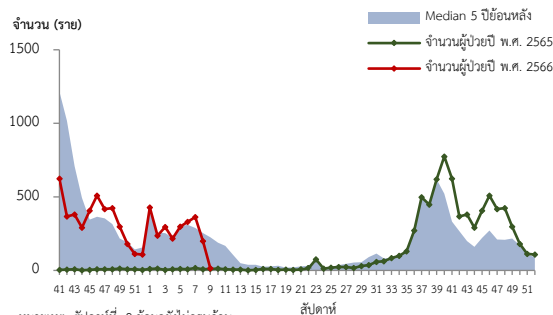
สถานการณ์จำแนกพื้นที่ 8 สัปดาห์ย้อนหลังพบว่าจังหวัดที่มีอัตราป่วยสูงสุดคือจังหวัดบุรีรัมย์ 39.31 ต่อประชากรแสนคน รองลงมาคือจังหวัดสุรินทร์ 34.37 ต่อประชากรแสนคน จังหวัดนครราชสีมา 31.74 ต่อประชากรแสนคน และจังหวัดชัยภูมิ 24.41 ต่อประชากรแสนคน รายละเอียดดังตารางที่ 1 อำเภอที่มีอัตราป่วยสูงที่สุดคือ อำเภอสำโรงทาบ จังหวัดสุรินทร์ 281.09 ต่อประชากรแสนคน รองลงมาคือ อำเภอพนมดงรัก จังหวัดสุรินทร์ 255.72 ต่อประชากรแสนคน และอำเภอหนองกี่ จังหวัดบุรีรัมย์ 139.04 ต่อประชากรแสนคน ตามลำดับ รายละเอียดดังตารางที่ 2

ข้อเสนอแนะ

1. โรคไข้หวัดใหญ่เป็นโรคที่มีวิธีการป้องกันและวิธีการรักษาที่มีประสิทธิภาพแต่ต้องเฝ้าระวังในกลุ่มผู้สูงอายุอย่างเข้มข้นเนื่องจากเป็นกลุ่มที่มีอัตราป่วยต่ำแต่มีอัตราป่วยตายสูง โดยเฉพาะกลุ่มผู้สูงอายุที่มีโรคประจำตัวด้วยโรคเรื้อรังซึ่งไม่ได้รับวัคซีนป้องกันโรคไข้หวัดใหญ่
2. เฝ้าระวังผู้ป่วยที่มีอาการ ILI โดยเฉพาะกลุ่มผู้สูงอายุถ้าพบผู้ป่วยที่มีอาการเข้าได้กับโรคไข้หวัดใหญ่ ต้องตรวจทางห้องปฏิบัติการด้วย Rapid test และให้ยา Oseltamivir
3. ในสถานที่ที่มีคนอยู่หนาแน่นและพักค้าง เช่น เรือนจำ ค่ายทหาร โรงเรียน การเข้าค่ายพักแรม ควรมีการคัดกรองผู้ที่มีอาการคล้ายไข้หวัดใหญ่ หากพบผู้ป่วยต้องมีการแยกผู้ป่วยทันที
4. เมื่อมีผู้ป่วยโรคไข้หวัดใหญ่จะต้องดำเนินการสอบสวนโรคเฉพาะรายทุกราย และค้นหาผู้ป่วยเพิ่มเติมในพื้นที่
5. ผู้ป่วยยืนยันโรคไข้หวัดใหญ่เสียชีวิตต้องมีผลทางห้องปฏิบัติการยืนยันเชื้อก่อโรคทุกราย (รวมทั้ง Rapid test)



รูปที่ 1 อัตราป่วยโรคไข้หวัดใหญ่จำแนกตามกลุ่มอายุ ปี พ.ศ. 2566 และ 8 สัปดาห์ย้อนหลัง



รูปที่ 2 จำนวนผู้ป่วยโรคไข้หวัดใหญ่จำแนกรายสัปดาห์ปี พ.ศ. 2566 เปรียบเทียบข้อมูลค่ามัธยฐาน 5 ปีย้อนหลัง (พ.ศ. 2561-2565)

ตารางที่ 1 อัตราป่วยโรคไข้หวัดใหญ่ ปี พ.ศ. 2566 และปี พ.ศ. 2565 เปรียบเทียบช่วงเวลาเดียวกันแยกรายจังหวัด

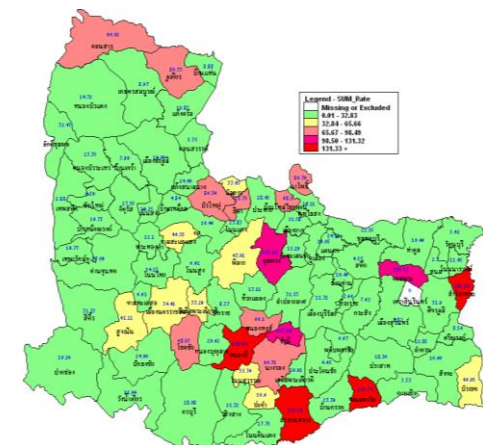
จังหวัด	ปี พ.ศ. 2566		ปี พ.ศ. 2565		อัตราป่วย ปี 65/64 (เท่า)
	8 สป. ย้อนหลัง (1 ม.ค.-25 ก.พ. 66)		8 สป. ย้อนหลัง (1 ม.ค.-25 ก.พ. 65)		
	Pt. (ราย)	อัตรา ป่วย*	Pt. (ราย)	อัตรา ป่วย*	
บุรีรัมย์	621	39.31	15	0.95	41.37
สุรินทร์	473	34.37	25	1.82	18.88
นครราชสีมา	836	31.74	40	1.52	20.88
ชัยภูมิ	274	24.41	2	0.18	135.61

หมายเหตุ * อัตราป่วยต่อประชากรแสนคน

ตารางที่ 2 อัตราป่วยโรคไข้หวัดใหญ่ 10 อันดับแรก 8 สัปดาห์ย้อนหลัง เขตสุขภาพที่ 9

ลำดับ	อำเภอ	จังหวัด	สะสมปี 66*	8 สป.ย้อนหลัง*
1	สำโรงทาบ	สุรินทร์	307.67	281.09
2	พนมดงรัก	สุรินทร์	255.72	255.72
3	หนองกี่	บุรีรัมย์	153.23	139.04
4	ละหานทราย	บุรีรัมย์	159.64	132.58
5	ชำนิ	บุรีรัมย์	144.14	127.18
6	จอมพระ	สุรินทร์	132.87	110.72
7	ชุมพวง	นครราชสีมา	109.96	100.29
8	นางรอง	บุรีรัมย์	97.59	96.71
9	คอนสาร	ชัยภูมิ	96.02	96.02
10	บัวใหญ่	นครราชสีมา	88.81	86.34

หมายเหตุ: *หน่วยเป็นอัตราป่วยต่อประชากรแสนคน



รูปที่ 3 อัตราป่วยโรคไข้หวัดใหญ่ 8 สัปดาห์ย้อนหลัง จำแนกรายอำเภอ ในเขตสุขภาพที่ 9

สถานการณ์ทางระบาดวิทยาโรคไวรัสตับอักเสบรวม ปี พ.ศ. 2566 สัปดาห์ที่ 10

สถานการณ์โรคไวรัสตับอักเสบรวมประเทศไทย

ตั้งแต่วันที่ 1 มกราคม – 7 มีนาคม พ.ศ. 2566 พบผู้ป่วยโรคตับอักเสบรวม 1,888 ราย อัตราป่วย 2.86 ต่อประชากรแสนคน ไม่มีรายงานผู้เสียชีวิต ชนิดที่พบมากที่สุด คือ ไวรัสตับอักเสบบี 1,422 ราย อัตราป่วย 2.15 ต่อประชากรแสนคน รองลงมาคือ ไวรัสตับอักเสบไม่ทราบชนิด 260 ราย อัตราป่วย 0.39 ต่อประชากรแสนคน ไวรัสตับอักเสบบี 139 ราย อัตราป่วย 0.20 ต่อประชากรแสนคน ไวรัสตับอักเสบเอ 50 ราย อัตราป่วย 0.08 ต่อประชากรแสนคน ไวรัสตับอักเสบดี 17 ราย อัตราป่วย 0.03 ต่อประชากรแสนคน และไวรัสตับอักเสบอี 7 ราย อัตราป่วย 0.01 ต่อประชากรแสนคน ตามลำดับ

สถานการณ์โรคไวรัสตับอักเสบรวมเขตสุขภาพที่ 9

ปี พ.ศ. 2566 (วันที่ 1 มกราคม - 4 มีนาคม พ.ศ. 2566) พบผู้ป่วยสะสม 204 ราย อัตราป่วย 3.04 ต่อประชากรแสนคน ไม่มีรายงานผู้เสียชีวิต อัตราส่วนเพศชายต่อเพศหญิง 1:1.02 โดยสถานการณ์โรค 8 สัปดาห์ที่ผ่านมา (สัปดาห์ที่ 1 - 8) พบผู้ป่วย 194 ราย อัตราป่วย 2.89 ต่อประชากรแสนคน พบมากที่สุดในกลุ่มอายุ 45-54 ปี อัตราป่วย 5.09 ต่อประชากรแสนคน รองลงมาคือ กลุ่มอายุ 55-64 ปี อัตราป่วย 4.80 ต่อประชากรแสนคน และกลุ่มอายุ 25-34 และ 35-44 ปี อัตราป่วยกลุ่มละ 3.46 ต่อประชากรแสนคน ดังรูปที่ 1

เปรียบเทียบจำนวนผู้ป่วยโรคไวรัสตับอักเสบรวมปี พ.ศ. 2566 กับค่ามัธยฐาน 5 ปีย้อนหลัง (พ.ศ. 2561-2565) พบความผิดปกติของการเกิดโรคในสัปดาห์ที่ 1 โดยจำนวนผู้ป่วยสูงกว่าค่ามัธยฐาน 5 ปีย้อนหลัง จากนั้นตั้งแต่สัปดาห์ที่ 2 จำนวนผู้ป่วยมีแนวโน้มลดลงอย่างต่อเนื่อง ดังรูปที่ 2

สถานการณ์จำแนกพื้นที่ 8 สัปดาห์ย้อนหลังพบว่าจังหวัดที่มีอัตราป่วยสูงสุดคือจังหวัดบุรีรัมย์ 6.27 ต่อประชากรแสนคน รองลงมาคือจังหวัดชัยภูมิ 5.44 ต่อประชากรแสนคน จังหวัดนครราชสีมา 0.95 ต่อประชากรแสนคน และจังหวัดสุรินทร์ 0.65 ต่อประชากรแสนคน รายละเอียดดังตารางที่ 1 อำเภอที่มีอัตราป่วยสูงสุดคือ อำเภอบัวลาย จังหวัดนครราชสีมา 25.07 ต่อประชากรแสนคน รองลงมาคือ อำเภอคอนสาร จังหวัดชัยภูมิ 23.18 ต่อประชากรแสนคน และอำเภอหนองหงส์ จังหวัดบุรีรัมย์ 12.02 ต่อประชากรแสนคน ตามลำดับรายละเอียดดังตารางที่ 2

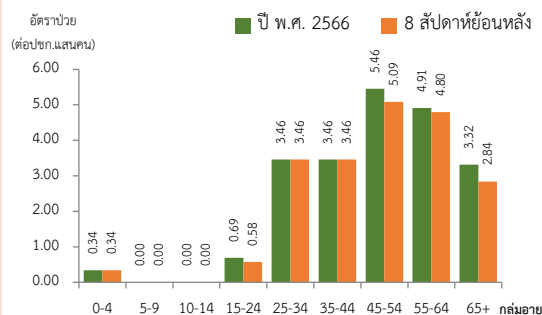
ข้อเสนอแนะ

1. แนะนำเรื่องอนามัยส่วนบุคคล เช่น การล้างมือให้สะอาด ก่อนทำสิ่งใดหลังการขับถ่าย การประกอบอาหารถูกหลักอนามัยเลือกรับประทานอาหารที่สุก น้ำดื่มที่สะอาด เป็นต้น
2. หลีกเลี่ยงการรับ การสัมผัสเลือด น้ำเหลือง สารคัดหลั่งของผู้อื่น ไม่ใช่เข็มหรือของมีคม ของใช้ส่วนตัวร่วมกับผู้อื่น
3. การมีเพศสัมพันธ์ควรสวมถุงยางอนามัยทุกครั้ง
4. ฉีดวัคซีนป้องกันไวรัสตับอักเสบบีในกลุ่มทารกแรกเกิดทุกราย หรือเป็นการฉีดกระตุ้นให้กลุ่มเด็กทั่วไป เพื่อเสริมสร้างภูมิคุ้มกัน และเด็กโต วัยรุ่น ผู้ใหญ่ ที่เคยติดเชื้อไวรัสตับอักเสบบีมาแล้วและฉีดวัคซีนป้องกัน ไวรัสตับอักเสบ เอ กรณีมีการระบาดในโรงเรียน เป็นต้น

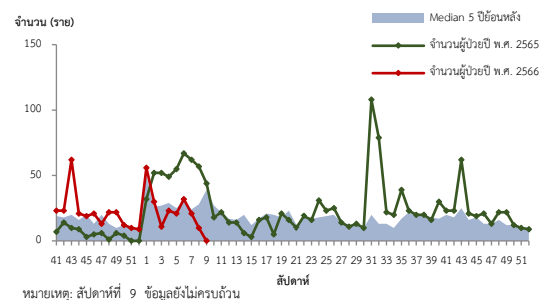
ตารางที่ 2 อัตราป่วยโรคไวรัสตับอักเสบรวม 10 อันดับแรก 8 สัปดาห์ย้อนหลัง เขตสุขภาพที่ 9

ลำดับ	อำเภอ	จังหวัด	สะสมปี 66*	8 สป.ย้อนหลัง*
1	บัวลาย	นครราชสีมา	29.80	25.07
2	คอนสาร	ชัยภูมิ	48.05	23.18
3	หนองหงส์	บุรีรัมย์	25.07	12.02
4	โนนสุวรรณ	บุรีรัมย์	11.95	11.95
5	เนินสง่า	ชัยภูมิ	11.55	11.55
6	ขามเฒ่า	บุรีรัมย์	11.31	11.31
7	เมืองบุรีรัมย์	บุรีรัมย์	9.63	10.41
8	เมืองชัยภูมิ	ชัยภูมิ	9.34	9.34
9	บ้านแท่น	ชัยภูมิ	8.88	8.88
10	ปะคำ	บุรีรัมย์	8.80	8.80

หมายเหตุ: *หน่วยเป็นอัตราป่วยต่อประชากรแสนคน



รูปที่ 1 อัตราป่วยโรคไวรัสตับอักเสบรวมจำแนกตามกลุ่มอายุ ปี พ.ศ. 2566 และ 8 สัปดาห์ย้อนหลัง

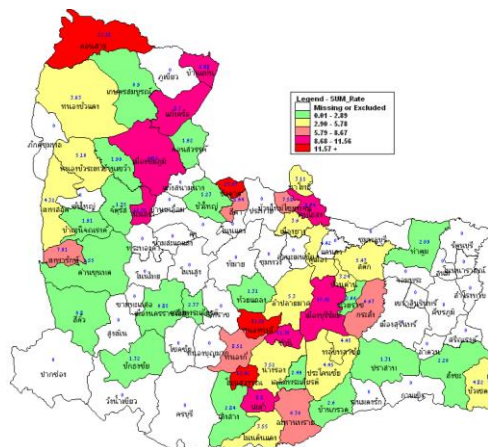


รูปที่ 2 จำนวนผู้ป่วยโรคไวรัสตับอักเสบรวมจำแนกรายสัปดาห์ปี พ.ศ. 2565 เปรียบเทียบข้อมูลค่ามัธยฐาน 5 ปีย้อนหลัง (พ.ศ. 2561-2565)

ตารางที่ 1 อัตราป่วยโรคไวรัสตับอักเสบรวมปี พ.ศ. 2566 และปี พ.ศ. 2565 เปรียบเทียบช่วงเวลาเดียวกันแยกรายจังหวัด

จังหวัด	ปี พ.ศ. 2566 8 สป. ย้อนหลัง (1 ม.ค.-25 ก.พ. 66)		ปี พ.ศ. 2565 8 สป. ย้อนหลัง (1 ม.ค.-25 ก.พ. 65)		อัตราป่วย ปี 65/64 (เท่า)
	Pt. (ราย)	อัตรา ป่วย*	Pt. (ราย)	อัตรา ป่วย*	
บุรีรัมย์	99	6.27	319	20.19	0.31
ชัยภูมิ	61	5.44	25	2.23	2.43
นครราชสีมา	25	0.95	49	1.86	0.51
สุรินทร์	9	0.65	20	1.45	0.44

หมายเหตุ * อัตราป่วยต่อประชากรแสนคน



รูปที่ 3 อัตราป่วยโรคไวรัสตับอักเสบรวม 8 สัปดาห์ย้อนหลัง จำแนกรายอำเภอ ในเขตสุขภาพที่ 9

สถานการณ์ทางระบาดวิทยาโรคมือ เท้า ปาก ปี พ.ศ. 2566 สัปดาห์ที่ 10

สถานการณ์โรคมือ เท้า ปาก ประเทศไทย

ตั้งแต่วันที่ 1 มกราคม - 7 มีนาคม พ.ศ. 2566 พบผู้ป่วย 7,714 ราย อัตราป่วย 11.66 ต่อประชากรแสนคน ไม่มีรายงานผู้เสียชีวิต อัตราส่วนเพศหญิงต่อเพศชาย 1:1.20 พบมากที่สุดในกลุ่มอายุ 0-4 ปี ร้อยละ 75.05 รองลงมาคือ อายุ 5 ปี ร้อยละ 11.11 และอายุ 9 ปี ร้อยละ 6.14 ตามลำดับ

สถานการณ์โรคมือ เท้า ปาก เขตสุขภาพที่ 9

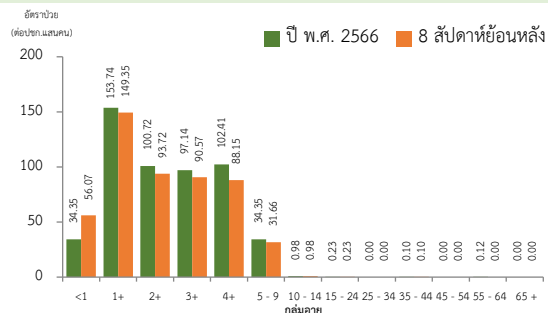
ปี พ.ศ. 2566 (วันที่ 1 มกราคม - 4 มีนาคม พ.ศ. 2566) พบผู้ป่วยสะสม 503 ราย อัตราป่วย 7.49 ต่อประชากรแสนคน ไม่มีรายงานผู้เสียชีวิต อัตราส่วนเพศหญิงต่อเพศชาย 1:1.30 โดยสถานการณ์โรค 8 สัปดาห์ที่ผ่านมา (สัปดาห์ที่ 1 - 8) พบผู้ป่วย 467 ราย อัตราป่วย 6.96 ต่อประชากรแสนคน พบมากที่สุดในอายุ 1 ปี อัตราป่วย 149.35 ต่อประชากรแสนคน รองลงมาคืออายุ 2 ปี อัตราป่วย 93.72 ต่อประชากรแสนคน และอายุ 3 ปี อัตราป่วย 90.57 ต่อประชากรแสนคน ดังรูปที่ 1

เปรียบเทียบจำนวนผู้ป่วยโรคมือ เท้า ปาก ปี พ.ศ. 2566 กับค่ามัธยฐาน 5 ปีย้อนหลัง (พ.ศ. 2561-2565) จำนวนผู้ป่วยต่ำกว่าค่ามัธยฐาน แต่พบว่ามีค่าสูงกว่าปีที่ผ่านมาอย่างชัดเจนตั้งแต่สัปดาห์ที่ 1 ดังรูปที่ 2

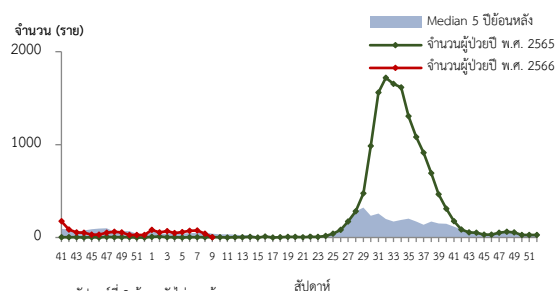
สถานการณ์จำแนกพื้นที่ 8 สัปดาห์ย้อนหลังพบว่าจังหวัดที่มีอัตราป่วยสูงสุดคือจังหวัดชัยภูมิ 10.25 ต่อประชากรแสนคน รองลงมาคือจังหวัดนครราชสีมา 8.31 ต่อประชากรแสนคน จังหวัดสุรินทร์ 7.56 ต่อประชากรแสนคน และจังหวัดบุรีรัมย์ 1.84 ต่อประชากรแสนคน รายละเอียดดังตารางที่ 1 อำเภอที่มีอัตราป่วยสูงสุดคือ อำเภอเทพารักษ์ จังหวัดนครราชสีมา 83.01 ต่อประชากรแสนคน รองลงมาคือ อำเภอโนนแดง จังหวัดนครราชสีมา 55.61 ต่อประชากรแสนคน และอำเภอคอนสาร จังหวัดชัยภูมิ 51.32 ต่อประชากรแสนคน ตามลำดับ รายละเอียดดังตารางที่ 2

ข้อเสนอแนะ

1. ครูพี่เลี้ยงคัดกรองนักเรียนทุกเช้าก่อนเข้าเรียน หากพบเด็กป่วยให้แจ้งผู้ปกครองรับเด็กไปพบแพทย์หรือเจ้าหน้าที่สาธารณสุข และแจ้งเจ้าหน้าที่สาธารณสุขที่รับผิดชอบเมื่อพบนักเรียนที่มีอาการสงสัยโรคมือ เท้า ปาก
2. สอนเด็กล้างมืออย่างถูกวิธี และจัดให้มีจุดล้างมือพร้อมสบู่หรือเจลล้างมือ รวมถึงทำความสะอาดเครื่องนอน ของเล่น และอุปกรณ์ที่ใช้ส่วนรวมเป็นประจำ
3. ผู้ปกครองควรหมั่นสังเกตอาการบุตรหลานอย่างใกล้ชิด หากมีอาการใช้ร่วมกับแผลในปาก โดยอาจมีหรือไม่มีตุ่มน้ำที่มือหรือเท้าก็ได้ บางรายอาจมีเฉพาะใช้ ควรรีบพาไปพบแพทย์และให้หยุดเรียน จนกว่าจะหายเป็นปกติ และไม่ควรคลุกคลีกับคนอื่นในครอบครัว หลีกเลี่ยงการพาบุตรหลานที่มีอาการป่วยไปในที่ชุมชน เช่น สนามเด็กเล่น บ้านบอล ตลาด ห้างสรรพสินค้า เป็นต้น เพื่อลดการแพร่กระจายเชื้อและป้องกันการระบาดในชุมชน



รูปที่ 1 อัตราป่วยโรคมือ เท้า ปาก จำแนกตามกลุ่มอายุ ปี พ.ศ. 2566 และ 8 สัปดาห์ย้อนหลัง



รูปที่ 2 จำนวนผู้ป่วยโรคมือ เท้า ปาก จำแนกรายสัปดาห์ปี พ.ศ. 2566 เปรียบเทียบข้อมูลค่ามัธยฐาน 5 ปี ย้อนหลัง (พ.ศ. 2561-2565)

ตารางที่ 1 อัตราป่วยโรคมือ เท้า ปาก ปี พ.ศ. 2566 และปี พ.ศ. 2565 เปรียบเทียบช่วงเวลาเดียวกันแยกรายจังหวัด

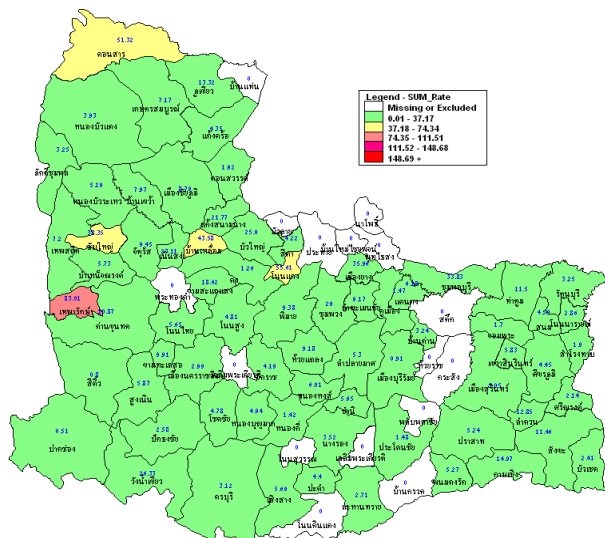
จังหวัด	ปี พ.ศ. 2566 8 สป. ย้อนหลัง (1 ม.ค.-25 ก.พ. 66)		ปี พ.ศ. 2565 8 สป. ย้อนหลัง (1 ม.ค.-25 ก.พ. 65)		อัตราป่วย ปี 65/64 (เท่า)
	Pt. (ราย)	อัตราป่วย*	Pt. (ราย)	อัตราป่วย*	
ชัยภูมิ	115	10.25	2	0.18	56.94
นครราชสีมา	219	8.31	25	0.95	8.74
สุรินทร์	104	7.56	3	0.22	34.36
บุรีรัมย์	29	1.84	4	0.25	7.36

หมายเหตุ * อัตราป่วยต่อประชากรแสนคน

ตารางที่ 2 อัตราป่วยโรคมือ เท้า ปาก 10 อันดับแรก 8 สัปดาห์ย้อนหลัง เขตสุขภาพที่ 9

ลำดับ	อำเภอ	จังหวัด	สะสมปี 66*	8 สป.ย้อนหลัง*
1	เทพารักษ์	นครราชสีมา	83.01	83.01
2	โนนแดง	นครราชสีมา	87.39	55.61
3	คอนสาร	ชัยภูมิ	52.98	51.32
4	บ้านเหลื่อม	นครราชสีมา	58.11	43.58
5	ซับใหญ่	ชัยภูมิ	38.35	38.35
6	เมืองยาง	นครราชสีมา	43.15	35.96
7	ชุมพลบุรี	สุรินทร์	36.65	33.83
8	ชุมพวง	นครราชสีมา	30.21	29.00
9	วังน้ำเขียว	นครราชสีมา	30.72	26.33
10	บัวใหญ่	นครราชสีมา	25.90	25.90

หมายเหตุ: *หน่วยเป็นอัตราป่วยต่อประชากรแสนคน



รูปที่ 3 อัตราป่วยโรคมือ เท้า ปาก 8 สัปดาห์ย้อนหลัง จำแนกรายอำเภอ ในเขตสุขภาพที่ 9

นางสาวประภาศรี สามใจ นักวิชาการสาธารณสุขปฏิบัติการ/ผู้จัดทำ
นางนันทนา แต่ประเสริฐ นักวิชาการสาธารณสุขชำนาญการพิเศษ/ผู้ตรวจทาน