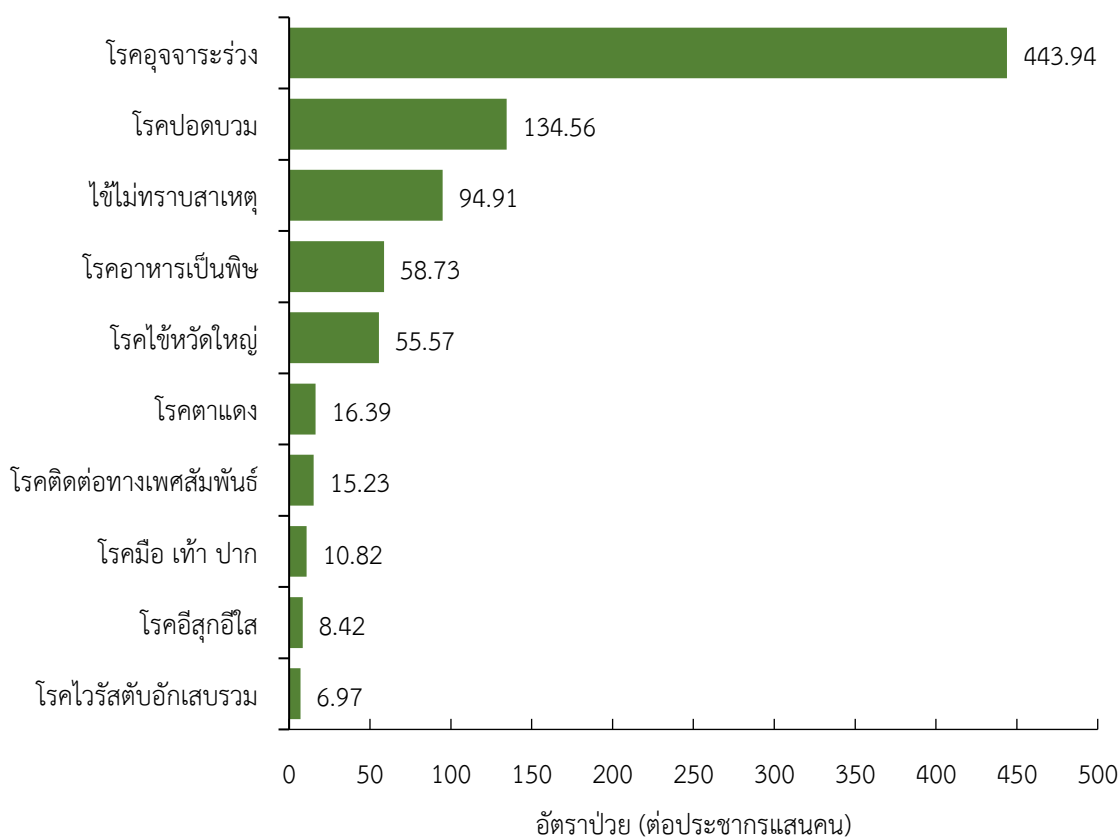


สถานการณ์โรคสำคัญที่เฝ้าระวังทางระบาดวิทยาในพื้นที่เขตสุขภาพที่ 9 สัปดาห์ที่ 14 ปี พ.ศ. 2566 (วันที่ 2 - 8 เมษายน พ.ศ. 2566)

การวิเคราะห์สถานการณ์โรคที่สำคัญในพื้นที่เขตสุขภาพที่ 9 ใช้ข้อมูลสะสมในสัปดาห์ที่ 13 (วันที่ 1 มกราคม – 1 เมษายน พ.ศ. 2566) โดยเขตสุขภาพที่ 9 ได้รับรายงานผู้ป่วยในระบบเฝ้าระวัง รง.506 จากเครือข่าย 4 จังหวัด (นครราชสีมา ชัยภูมิ สุรินทร์ และบุรีรัมย์) มีรายงานผู้เสียชีวิตโรคเมลิออยโดสิส 1 ราย (นครราชสีมา) และผู้เสียชีวิตโรคไข้เลือดออก 1 ราย (นครราชสีมา)

10 อันดับโรคที่มีอัตราป่วยต่อประชากรแสนคนสูงสุด

10 อันดับโรคที่มีอัตราป่วยต่อประชากรแสนคนสูงสุด คือ โรคอุจจาระร่วง 443.94 ต่อประชากรแสนคน โรคปอดบวม 134.56 ต่อประชากรแสนคน ไข้ไม่ทราบสาเหตุ 94.91 ต่อประชากรแสนคน โรคอาหารเป็นพิษ 58.73 ต่อประชากรแสนคน โรคไขหวัดใหญ่ 55.57 ต่อประชากรแสนคน โรคตาแดง 16.39 ต่อประชากรแสนคน โรคติดต่อทางเพศสัมพันธ์ 15.23 ต่อประชากรแสนคน โรคมือ เท้า ปาก 10.82 ต่อประชากรแสนคน โรคอีสุกอีใส 8.42 ต่อประชากรแสนคน และโรคไวรัสตับอักเสบรวม 6.97 ต่อประชากรแสนคน ตามลำดับ ดังรูปที่ 1



รูปที่ 1 10 อันดับโรคที่มีอัตราป่วยต่อประชากรแสนคนสูงสุดในพื้นที่เขตสุขภาพที่ 9
ที่มา: รายงาน 506 สำนักงานสาธารณสุขจังหวัดในพื้นที่ ข้อมูล ณ วันที่ 4 เมษายน พ.ศ. 2566

โรคที่เป็นปัญหาทางสาธารณสุขในพื้นที่เขตสุขภาพที่ 9 มีดังนี้

สถานการณ์ทางระบาดวิทยาโรคอาหารเป็นพิษ ปี พ.ศ. 2566 สัปดาห์ที่ 14

สถานการณ์โรคอาหารเป็นพิษประเทศไทย

ตั้งแต่วันที่ 1 มกราคม – 4 เมษายน พ.ศ. 2566 มีผู้ป่วยโรคอาหารเป็นพิษ จำนวน 26,092 ราย อัตราป่วย 39.43 ต่อประชากรแสนคน ไม่มีรายงานผู้เสียชีวิต อัตราส่วนเพศชายต่อเพศหญิง 1:1.56 พบมากที่สุดในกลุ่มอายุ 0-4 ปี ร้อยละ 14.21 รองลงมาคือ กลุ่มอายุ 15-24 ปี ร้อยละ 13.31 และกลุ่มอายุ 25-34 ปี ร้อยละ 12.79 ตามลำดับ

สถานการณ์โรคอาหารเป็นพิษเขตสุขภาพที่ 9

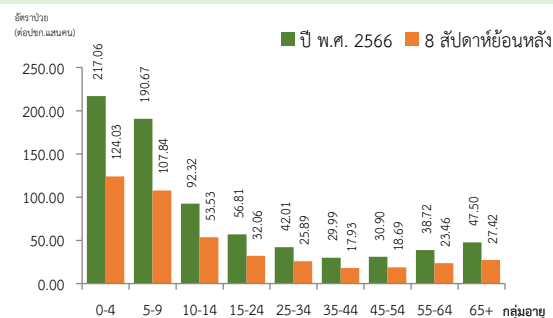
ปี พ.ศ. 2566 (วันที่ 1 มกราคม – 1 เมษายน พ.ศ. 2566) มีผู้ป่วยสะสม 3,941 ราย อัตราป่วย 58.14 ต่อประชากรแสนคน ไม่มีรายงานผู้เสียชีวิต อัตราส่วนเพศชายต่อเพศหญิง 1:1.52 โดยสถานการณ์โรค 8 สัปดาห์ที่ผ่านมา (สัปดาห์ที่ 6 - 13) พบผู้ป่วย 2,299 ราย อัตราป่วย 33.92 ต่อประชากรแสนคน พบมากที่สุดในกลุ่มอายุ 0-4 ปี อัตราป่วย 124.03 ต่อประชากรแสนคน รองลงมาคือ กลุ่มอายุ 5-9 ปี อัตราป่วย 107.84 ต่อประชากรแสนคน และกลุ่มอายุ 10-14 ปี อัตราป่วย 53.53 ต่อประชากรแสนคน ดังรูปที่ 1

เปรียบเทียบจำนวนผู้ป่วยโรคอาหารเป็นพิษ ปี พ.ศ. 2566 กับค่ามัธยฐาน 5 ปีย้อนหลัง (พ.ศ. 2561-2565) พบความผิดปกติของการเกิดโรคเนื่องจากจำนวนผู้ป่วยสูงกว่าค่ามัธยฐาน 5 ปีย้อนหลัง และปี พ.ศ.2565 ตั้งแต่สัปดาห์ที่ 5 ดังรูปที่ 2

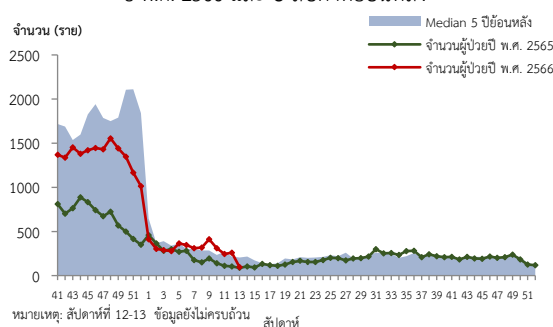
สถานการณ์จำแนกพื้นที่ 8 สัปดาห์ย้อนหลังพบว่า จังหวัดที่มีอัตราป่วยสูงสุดคือ จังหวัดสุรินทร์ 68.42 ต่อประชากรแสนคน รองลงมาคือ จังหวัดบุรีรัมย์ 30.65 ต่อประชากรแสนคน จังหวัดนครราชสีมา 23.45 ต่อประชากรแสนคน และจังหวัดชัยภูมิ 20.47 ต่อประชากรแสนคน รายละเอียดดังตารางที่ 1 อำเภอที่มีอัตราป่วยสูงสุดคือ อำเภอกาบเชิง จังหวัดสุรินทร์ 311.13 ต่อประชากรแสนคน รองลงมาคือ อำเภอแคนดง จังหวัดบุรีรัมย์ 219.34 ต่อประชากรแสนคน และอำเภอบ้านใหม่ไชยพจน์ จังหวัดบุรีรัมย์ 174.29 ต่อประชากรแสนคน ตามลำดับ รายละเอียดดังตารางที่ 2

ข้อเสนอแนะ

1. ป้องกันอาหารไม่ให้เกิดการปนเปื้อน โดยการให้ความรู้แก่ผู้ปรุงในด้านวิธีการประกอบอาหาร การเก็บอาหารและพฤติกรรมอนามัยส่วนบุคคล
2. ใช้มาตรการป้องกันโดยใช้กฎหมายหลัก 10 ประการในการเตรียมอาหารที่ปลอดภัยได้แก่ เลือกอาหารที่ผ่านการเตรียมเป็นอย่างดีปรุงอาหารที่สุกควรกินอาหารที่สุกใหม่ๆ ระวังอาหารที่ปรุงสุกแล้วอย่าให้มีการปนเปื้อนอาหารที่ค้างมือต้องทำให้สุกใหม่ก่อนรับประทานแยกอาหารดิบและอาหารสุก ให้ระมัดระวังการปนเปื้อนล้างมือก่อนจับต้องอาหารเข้าสู่ปากให้พิถีพิถันเรื่องความสะอาดของห้องครัวเก็บอาหารให้ปลอดภัยจากแมลง หนู หรือสัตว์อื่นๆ และใช้น้ำสะอาด
3. เฝ้าระวังโรคอาหารเป็นพิษในสถานที่ที่มีกิจกรรมรวมตัวกัน และมีการรับประทานอาหารร่วมกัน เช่น ศูนย์พัฒนาเด็กเล็ก โรงเรียน หรือในกิจกรรมประเพณีทางศาสนาต่างๆ



รูปที่ 1 อัตราป่วยโรคอาหารเป็นพิษจำแนกตามกลุ่มอายุ ปี พ.ศ. 2566 และ 8 สัปดาห์ย้อนหลัง



รูปที่ 2 จำนวนผู้ป่วยโรคอาหารเป็นพิษจำแนกรายสัปดาห์ปี พ.ศ. 2566 เปรียบเทียบข้อมูลค่ามัธยฐาน 5 ปี ย้อนหลัง (พ.ศ. 2561-2565)

ตารางที่ 1 อัตราป่วยโรคอาหารเป็นพิษ ปี พ.ศ. 2566 และปี พ.ศ. 2565 เปรียบเทียบช่วงเวลาเดียวกันแยกรายจังหวัด

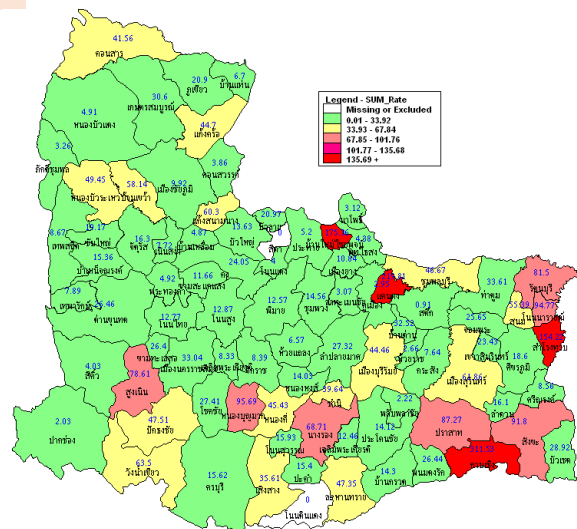
จังหวัด	ปี พ.ศ. 2566		ปี พ.ศ. 2565		อัตราป่วย 66/65 (เท่า)
	8 สป. ย้อนหลัง (5 ก.พ.-1 เม.ย. 66)	อัตราป่วย*	8 สป. ย้อนหลัง (5 ก.พ.-1 เม.ย. 65)	อัตราป่วย*	
สุรินทร์	956	68.42	396	28.34	2.41
บุรีรัมย์	489	30.65	256	16.08	1.91
นครราชสีมา	621	23.45	444	16.82	1.39
ชัยภูมิ	233	20.47	149	13.08	1.57

หมายเหตุ * อัตราป่วยต่อประชากรแสนคน

ตารางที่ 2 อัตราป่วยโรคอาหารเป็นพิษ 10 อันดับแรก 8 สัปดาห์ย้อนหลัง เขตสุขภาพที่ 9

ลำดับ	อำเภอ	จังหวัด	สะสมปี 66*	8 สป.ย้อนหลัง*
1	กาบเชิง	สุรินทร์	382.67	311.53
2	แคนดง	บุรีรัมย์	342.91	219.81
3	บ้านใหม่ไชยพจน์	บุรีรัมย์	276.59	175.36
4	ลำโรงท่า	สุรินทร์	231.71	154.22
5	หนองบุญมาก	นครราชสีมา	138.24	95.69
6	โนนนารายณ์	สุรินทร์	154.58	94.77
7	สังขะ	สุรินทร์	161.90	91.8
8	ปราสาท	สุรินทร์	166.51	87.27
9	รัตนบุรี	สุรินทร์	135.57	81.5
10	สูงเนิน	นครราชสีมา	116.29	78.61

หมายเหตุ: *หน่วยเป็นอัตราป่วยต่อประชากรแสนคน



รูปที่ 3 อัตราป่วยโรคอาหารเป็นพิษ 8 สัปดาห์ย้อนหลัง จำแนกรายอำเภอ ในเขตสุขภาพที่ 9

สถานการณ์ทางระบาดวิทยาโรคไข้เลือดออก ปี พ.ศ. 2566 สัปดาห์ที่ 14

สถานการณ์โรคไข้เลือดออกประเทศไทย

ตั้งแต่วันที่ 1 มกราคม - 4 เมษายน พ.ศ.2566 พบผู้ป่วยโรคไข้เลือดออก 10,439 ราย อัตราป่วย 15.78 ต่อประชากรแสนคน ผู้เสียชีวิต 11 ราย อัตราป่วยตายร้อยละ 0.10 อัตราส่วนเพศหญิงต่อเพศชาย 1:1.09 พบมากที่สุดในกลุ่มอายุ 15-24 ปี ร้อยละ 22.60 รองลงมาคือ กลุ่มอายุ 10-14 ปี ร้อยละ 19.62 และกลุ่มอายุ 25-34 ปี ร้อยละ 16.29 ตามลำดับ

สถานการณ์โรคไข้เลือดออกเขตสุขภาพที่ 9

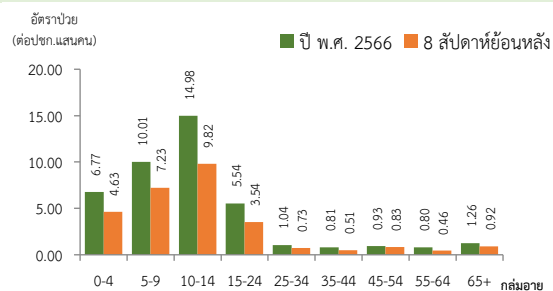
ปี พ.ศ. 2566 (วันที่ 1 มกราคม - 1 เมษายน พ.ศ. 2566) มีผู้ป่วยสะสม 209 ราย อัตราป่วย 3.08 ต่อประชากรแสนคน มีรายงานผู้เสียชีวิต 1 ราย อัตราป่วยตายร้อยละ 0.70 อัตราส่วนเพศชายต่อเพศหญิง 1:1.15 โดยสถานการณ์โรค 8 สัปดาห์ที่ผ่านมา (สัปดาห์ที่ 6 - 13) พบผู้ป่วย 142 ราย อัตราป่วย 2.09 ต่อประชากรแสนคน พบมากที่สุดในกลุ่มอายุ 10-14 ปี อัตราป่วย 9.82 ต่อประชากรแสนคน รองลงมาคือกลุ่มอายุ 5-9 ปี อัตราป่วย 7.23 ต่อประชากรแสนคน และกลุ่มอายุ 0-4 ปี อัตราป่วย 4.63 ต่อประชากรแสนคน ดังรูปที่ 1

เปรียบเทียบจำนวนผู้ป่วยโรคไข้เลือดออกปี พ.ศ. 2566 กับค่ามัธยฐาน 5 ปีย้อนหลัง (พ.ศ. 2561-2565) พบความผิดปกติของการเกิดโรคเนื่องจากจำนวนผู้ป่วยสูงกว่าค่ามัธยฐาน 5 ปีย้อนหลัง และปี พ.ศ.2565 ตั้งแต่สัปดาห์ที่ 2 ดังรูปที่ 2

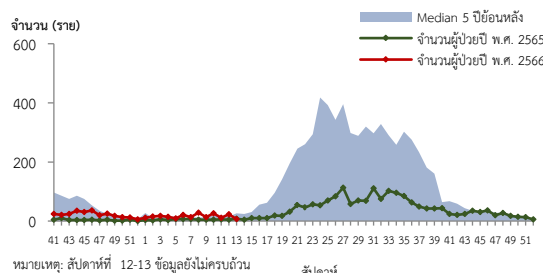
สถานการณ์จำแนกพื้นที่ 8 สัปดาห์ย้อนหลังพบว่า จังหวัดที่มีอัตราป่วยสูงสุดคือ จังหวัดสุรินทร์ 4.22 ต่อประชากรแสนคน รองลงมาคือ จังหวัดนครราชสีมา 1.79 ต่อประชากรแสนคน จังหวัดบุรีรัมย์ 1.44 ต่อประชากรแสนคน และจังหวัดชัยภูมิ 1.34 ต่อประชากรแสนคน รายละเอียดดังตารางที่ 1 อำเภอที่มีอัตราป่วยสูงสุดคือ อำเภอเวียงจันทน์ จังหวัดสุรินทร์ 43.93 ต่อประชากรแสนคน รองลงมาคือ อำเภอสำโรงทาบ จังหวัดสุรินทร์ 24.75 ต่อประชากรแสนคน และอำเภอขามเฒ่า จังหวัดบุรีรัมย์ 22.65 ต่อประชากรแสนคน ตามลำดับรายละเอียดดังตารางที่ 2

ข้อเสนอแนะ

1. เฝ้าระวังผู้ป่วยโดยเฉพาะเด็กเล็กในศูนย์พัฒนาเด็กเล็กและกลุ่มนักเรียน ถ้าพบผู้ป่วยจะต้องสอบสวนโรคเฉพาะรายทุกราย และดำเนินการควบคุมโรคตามมาตรการ 0 3 7
2. ควบคุมค่าดัชนีลูกน้ำยุงลายไม่ให้เกินเกณฑ์มาตรฐานที่กำหนด (HI≤5, CI=0)
3. ประชาสัมพันธ์มาตรการ 3 เก็บ ป้องกัน 3 โรค และ 5ป 1ข เพื่อควบคุมโรคไข้เลือดออก
4. สร้างความเข้าใจและความตระหนักในการควบคุม ป้องกันโรคไข้เลือดออกในบ้านตนเองคนในครอบครัวต้องเป็นผู้ดูแลกันเองเป็นอันดับแรกหรือที่เรียกว่า “บ้านใครบ้านมัน”



รูปที่ 1 อัตราป่วยโรคไข้เลือดออกจำแนกตามกลุ่มอายุ ปี พ.ศ. 2566 และ 8 สัปดาห์ย้อนหลัง



รูปที่ 2 จำนวนผู้ป่วยโรคไข้เลือดออกจำแนกรายสัปดาห์ปี พ.ศ. 2566 เปรียบเทียบข้อมูลค่ามัธยฐาน 5 ปี ย้อนหลัง (พ.ศ. 2561-2565)

ตารางที่ 1 อัตราป่วยโรคไข้เลือดออก ปี พ.ศ. 2566 และปี พ.ศ. 2565 เปรียบเทียบช่วงเวลาเดียวกันแยกรายจังหวัด

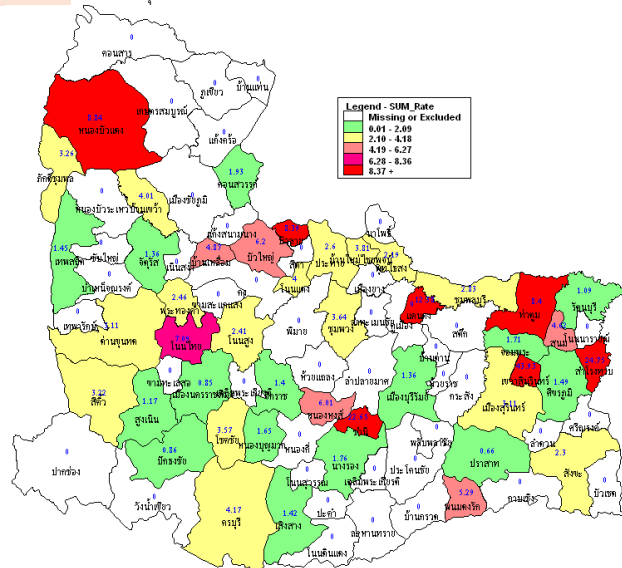
จังหวัด	ปี พ.ศ. 2566 8 สป. ย้อนหลัง (5 ก.พ.-1 เม.ย. 66)		ปี พ.ศ. 2565 8 สป. ย้อนหลัง (5 ก.พ.-1 เม.ย. 65)		อัตราป่วย ปี 66/65 (เท่า)
	Pt. (ราย)	อัตราป่วย*	Pt. (ราย)	อัตราป่วย*	
สุรินทร์	58	4.22	25	1.82	2.33
นครราชสีมา	47	1.79	17	0.65	2.77
บุรีรัมย์	22	1.40	0	0.00	0.00
ชัยภูมิ	15	1.34	4	0.36	3.76

หมายเหตุ * อัตราป่วยต่อประชากรแสนคน

ตารางที่ 2 อัตราป่วยโรคไข้เลือดออก 10 อันดับแรก 8 สัปดาห์ย้อนหลัง เขตสุขภาพที่ 9

ลำดับ	อำเภอ	จังหวัด	สะสมปี 66*	8 สป.ย้อนหลัง*
1	เวียงจันทน์	สุรินทร์	58.57	43.93
2	สำโรงทาบ	สุรินทร์	28.56	24.75
3	ขามเฒ่า	บุรีรัมย์	28.31	22.65
4	แคนดง	บุรีรัมย์	12.38	12.38
5	หนองบัวแดง	ชัยภูมิ	11.79	8.84
6	ท่าตูม	สุรินทร์	10.50	8.40
7	บัวลาย	นครราชสีมา	20.97	8.39
8	โนนไทย	นครราชสีมา	11.35	7.09
9	บัวใหญ่	นครราชสีมา	11.15	6.20
10	หนองหงส์	บุรีรัมย์	6.01	6.01

หมายเหตุ: *หน่วยเป็นอัตราป่วยต่อประชากรแสนคน



รูปที่ 3 อัตราป่วยโรคไข้เลือดออก 8 สัปดาห์ย้อนหลัง จำแนกรายอำเภอ ในเขตสุขภาพที่ 9

สถานการณ์ทางระบาดวิทยาโรคไข้หวัดใหญ่ ปี พ.ศ. 2566 สัปดาห์ที่ 14

สถานการณ์โรคไข้หวัดใหญ่ประเทศไทย

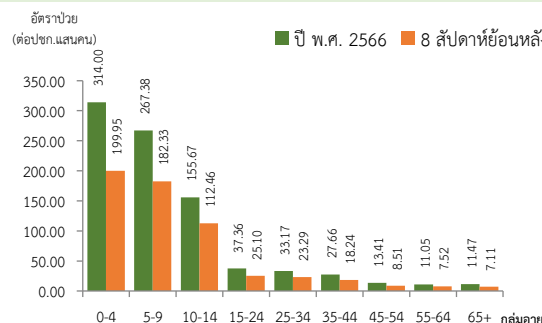
ตั้งแต่วันที่ 1 มกราคม - 4 เมษายน พ.ศ. 2566 พบผู้ป่วยโรคไข้หวัดใหญ่ 38,291 ราย อัตราป่วย 57.87 ต่อประชากรแสนคน ไม่มีรายงานผู้เสียชีวิต อัตราส่วนเพศหญิงต่อเพศชาย 1:1.04 พบมากที่สุดในกลุ่มอายุ 0-4 ปี ร้อยละ 20.99 รองลงมาคือ กลุ่มอายุ 10-14 ปี ร้อยละ 16.21 และกลุ่มอายุ 7-9 ปี ร้อยละ 16.10 ตามลำดับ

สถานการณ์โรคไข้หวัดใหญ่เขตสุขภาพที่ 9

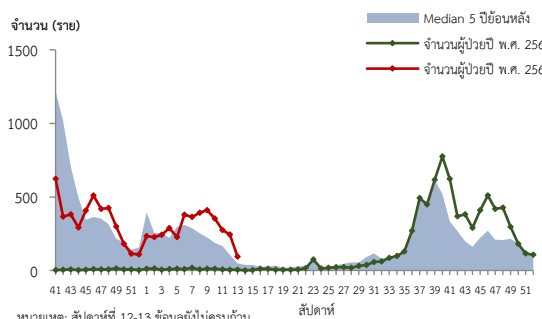
ปี พ.ศ. 2566 (วันที่ 1 มกราคม - 1 เมษายน พ.ศ. 2566) มีผู้ป่วยสะสม 3,728 ราย อัตราป่วย 55.66 ต่อประชากรแสนคน ไม่มีรายงานผู้เสียชีวิต อัตราส่วนเพศชายต่อเพศหญิง 1:1.04 โดยสถานการณ์โรค 8 สัปดาห์ที่ผ่านมา (สัปดาห์ที่ 6 - 13) พบผู้ป่วย 2,512 ราย อัตราป่วย 37.50 ต่อประชากรแสนคน พบมากที่สุดในกลุ่มอายุ 0-4 ปี อัตราป่วย 199.95 ต่อประชากรแสนคน รองลงมาคือ กลุ่มอายุ 5-9 ปี อัตราป่วย 182.33 ต่อประชากรแสนคน และกลุ่มอายุ 10-14 ปี อัตราป่วย 112.46 ต่อประชากรแสนคน ดังรูปที่ 1

เปรียบเทียบจำนวนผู้ป่วยโรคไข้หวัดใหญ่ปี พ.ศ. 2566 กับค่ามัธยฐาน 5 ปีย้อนหลัง (พ.ศ. 2561-2565) พบความผิดปกติของการเกิดโรคเนื่องจากมีแนวโน้มผู้ป่วยเพิ่มสูงขึ้นตั้งแต่สัปดาห์ที่ 1 และมากกว่าค่ามัธยฐาน 5 ปีย้อนหลัง ตั้งแต่สัปดาห์ที่ 6 ดังรูปที่ 2

สถานการณ์จำแนกพื้นที่ 8 สัปดาห์ย้อนหลังพบว่า จังหวัดที่มีอัตราป่วยสูงสุดคือ จังหวัดบุรีรัมย์ 49.72 ต่อประชากรแสนคน รองลงมาคือ จังหวัดสุรินทร์ 40.21 ต่อประชากรแสนคน จังหวัดนครราชสีมา 32.01 ต่อประชากรแสนคน และจังหวัดชัยภูมิ 29.88 ต่อประชากรแสนคน รายละเอียดดังตารางที่ 1 อำเภอที่มีอัตราป่วยสูงสุดคือ อำเภอลำโรงท่า จังหวัดสุรินทร์ 397.91 ต่อประชากรแสนคน รองลงมาคือ อำเภอละหานทราย จังหวัดบุรีรัมย์ 169.12 ต่อประชากรแสนคน และอำเภอจอมพระ จังหวัดสุรินทร์ 152.21 ต่อประชากรแสนคน ตามลำดับ รายละเอียดดังตารางที่ 2



รูปที่ 1 อัตราป่วยโรคไข้หวัดใหญ่จำแนกตามกลุ่มอายุ ปี พ.ศ. 2566 และ 8 สัปดาห์ย้อนหลัง



รูปที่ 2 จำนวนผู้ป่วยโรคไข้หวัดใหญ่จำแนกรายสัปดาห์ปี พ.ศ. 2566 เปรียบเทียบข้อมูลค่ามัธยฐาน 5 ปี ย้อนหลัง (พ.ศ. 2561-2565) ตารางที่ 1 อัตราป่วยโรคไข้หวัดใหญ่ ปี พ.ศ. 2566 และปี พ.ศ. 2565 เปรียบเทียบช่วงเวลาเดียวกันแยกรายจังหวัด

ข้อเสนอแนะ

- โรคไข้หวัดใหญ่เป็นโรคที่มีวิธีการป้องกันและวิธีการรักษาที่มีประสิทธิภาพแต่ต้องเฝ้าระวังในกลุ่มผู้สูงอายุอย่างเข้มข้นเนื่องจากเป็นกลุ่มที่มีอัตราป่วยต่ำแต่มีอัตราป่วยตายสูง โดยเฉพาะกลุ่มผู้สูงอายุที่มีโรคประจำตัวด้วยโรคเรื้อรังซึ่งไม่ได้รับวัคซีนป้องกันโรคไข้หวัดใหญ่
- เฝ้าระวังผู้ป่วยที่มีอาการ ILI โดยเฉพาะกลุ่มผู้สูงอายุถ้าพบผู้ที่มีอาการเข้าได้กับโรคไข้หวัดใหญ่ต้องตรวจทางห้องปฏิบัติการด้วย Rapid test และให้ยา Oseltamivir
- ในสถานที่ที่มีคนอยู่หนาแน่นและพักค้าง เช่น เรือนจำ ค่ายทหาร โรงเรียน การเข้าค่ายพักแรมควรมีการคัดกรองผู้ที่มีอาการคล้ายไข้หวัดใหญ่ หากพบผู้ป่วยต้องมีการแยกผู้ป่วยทันที
- เมื่อมีผู้ป่วยโรคไข้หวัดใหญ่จะต้องดำเนินการสอบสวนโรคเฉพาะรายทุกราย และค้นหาผู้ป่วยเพิ่มเติมในพื้นที่
- ผู้ป่วยยืนยันโรคไข้หวัดใหญ่เสียชีวิตต้องมีผลทางห้องปฏิบัติการยืนยันเชื้อก่อโรคทุกราย (รวมทั้ง Rapid test)

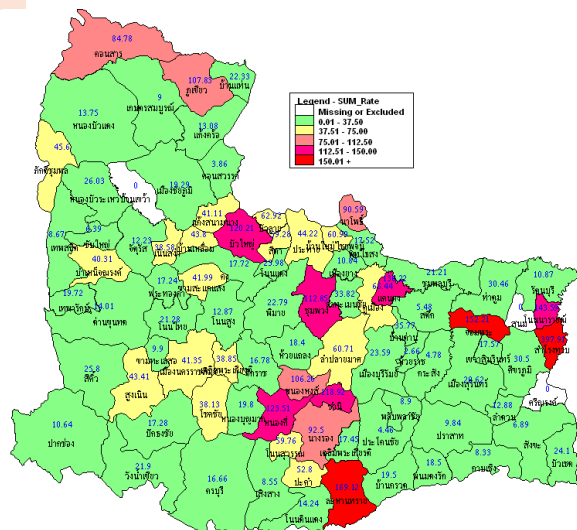
รูปที่ 2 จำนวนผู้ป่วยโรคไข้หวัดใหญ่จำแนกรายสัปดาห์ปี พ.ศ. 2566 เปรียบเทียบข้อมูลค่ามัธยฐาน 5 ปี ย้อนหลัง (พ.ศ. 2561-2565) ตารางที่ 1 อัตราป่วยโรคไข้หวัดใหญ่ ปี พ.ศ. 2566 และปี พ.ศ. 2565 เปรียบเทียบช่วงเวลาเดียวกันแยกรายจังหวัด

จังหวัด	ปี พ.ศ. 2566 8 สป. ย้อนหลัง (5 ก.พ.-1 เม.ย. 66)		ปี พ.ศ. 2565 8 สป. ย้อนหลัง (5 ก.พ.-1 เม.ย. 65)		อัตราป่วย ปี 66/65 (เท่า)
	Pt. (ราย)	อัตราป่วย*	Pt. (ราย)	อัตราป่วย*	
บุรีรัมย์	784	49.72	12	0.76	65.45
สุรินทร์	552	40.21	19	1.38	29.12
นครราชสีมา	842	32.01	42	1.59	20.08
ชัยภูมิ	334	29.88	4	0.36	83.82

หมายเหตุ * อัตราป่วยต่อประชากรแสนคน

ตารางที่ 2 อัตราป่วยโรคไข้หวัดใหญ่ 10 อันดับแรก 8 สัปดาห์ย้อนหลัง เขตสุขภาพที่ 9

ลำดับ	อำเภอ	จังหวัด	สะสมปี 66*	8 สป.ย้อนหลัง*
1	ลำโรงท่า	สุรินทร์	514.05	397.91
2	ละหานทราย	บุรีรัมย์	251.65	169.12
3	จอมพระ	สุรินทร์	217.21	152.21
4	โนนนารายณ์	สุรินทร์	143.59	143.59
5	แคนดง	บุรีรัมย์	160.99	136.22
6	หนองกี่	บุรีรัมย์	207.27	123.51
7	บัวใหญ่	นครราชสีมา	162.35	120.21
8	ขำนิ	บุรีรัมย์	181.21	118.92
9	ชุมพวง	นครราชสีมา	163.82	112.85
10	ภูเขียว	ชัยภูมิ	121.21	107.83



รูปที่ 3 อัตราป่วยโรคไข้หวัดใหญ่ 8 สัปดาห์ย้อนหลัง จำแนกรายอำเภอ ในเขตสุขภาพที่ 9

สถานการณ์ทางระบาดวิทยาโรคไวรัสตับอักเสบรวม ปี พ.ศ. 2566 สัปดาห์ที่ 14

สถานการณ์โรคไวรัสตับอักเสบรวมประเทศไทย

ตั้งแต่วันที่ 1 มกราคม – 4 เมษายน พ.ศ. 2566 พบผู้ป่วยโรคตับอักเสบรวม 3,179 ราย อัตราป่วย 4.80 ต่อประชากรแสนคน ไม่มีรายงานผู้เสียชีวิต ชนิดที่พบมากที่สุด คือ ไวรัสตับอักเสบบี 2,441 ราย อัตราป่วย 3.69 ต่อประชากรแสนคน รองลงมาคือ ไวรัสตับอักเสบบไม่ทราบชนิด 383 ราย อัตราป่วย 0.58 ต่อประชากรแสนคน ไวรัสตับอักเสบบี 252 ราย อัตราป่วย 0.38 ต่อประชากรแสนคน ไวรัสตับอักเสบบี 69 ราย อัตราป่วย 0.10 ต่อประชากรแสนคน ไวรัสตับอักเสบดี 22 ราย อัตราป่วย 0.03 ต่อประชากรแสนคน และไวรัสตับอักเสบบี 12 ราย อัตราป่วย 0.02 ต่อประชากรแสนคน ตามลำดับ

สถานการณ์โรคไวรัสตับอักเสบรวมเขตสุขภาพที่ 9

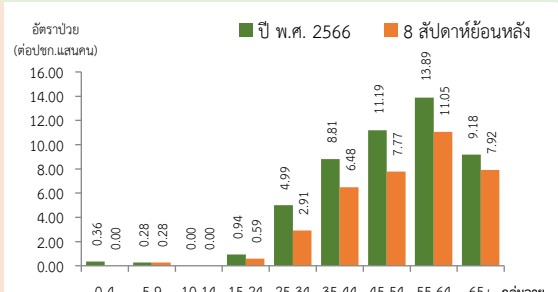
ปี พ.ศ. 2566 (วันที่ 1 มกราคม - 1 เมษายน พ.ศ. 2566) มีผู้ป่วยสะสม 468 ราย อัตราป่วย 6.99 ต่อประชากรแสนคน ไม่มีรายงานผู้เสียชีวิต อัตราส่วนเพศหญิงต่อเพศชาย 1:1.22 โดยสถานการณ์โรค 8 สัปดาห์ที่ผ่านมา (สัปดาห์ที่ 6 - 13) พบผู้ป่วย 348 ราย อัตราป่วย 5.20 ต่อประชากรแสนคน พบมากที่สุดในกลุ่มอายุ 55-64 ปี อัตราป่วย 11.05 ต่อประชากรแสนคน รองลงมาคือ กลุ่มอายุมากกว่า 65 ปี อัตราป่วย 7.92 ต่อประชากรแสนคน และกลุ่มอายุ 45-54 ปี อัตราป่วย 7.77 ต่อประชากรแสนคน ดังรูปที่ 1

เปรียบเทียบจำนวนผู้ป่วยโรคไวรัสตับอักเสบรวมปี พ.ศ. 2566 กับค่ามัธยฐาน 5 ปีย้อนหลัง (พ.ศ. 2561-2565) พบความผิดปกติของการเกิดโรคเนื่องจากจำนวนผู้ป่วยสูงกว่าค่ามัธยฐาน 5 ปีย้อนหลัง และปี พ.ศ.2565 ตั้งแต่สัปดาห์ที่ 10 ดังรูปที่ 2

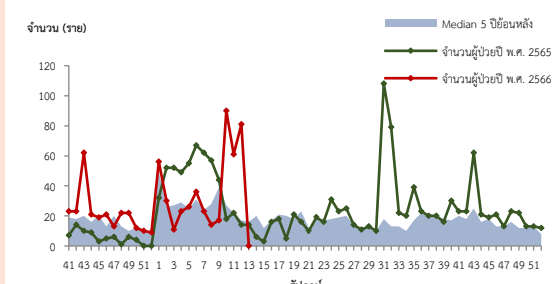
สถานการณ์จำแนกพื้นที่ 8 สัปดาห์ย้อนหลังพบว่า จังหวัดที่มีอัตราป่วยสูงสุดคือ จังหวัดบุรีรัมย์ 17.38 ต่อประชากรแสนคน รองลงมาคือ จังหวัดชัยภูมิ 2.86 ต่อประชากรแสนคน จังหวัดนครราชสีมา 1.06 ต่อประชากรแสนคน และจังหวัดสุรินทร์ 1.02 ต่อประชากรแสนคน รายละเอียดดังตารางที่ 1 อำเภอที่มีอัตราป่วยสูงสุดคือ อำเภอเมืองบุรีรัมย์ จังหวัดบุรีรัมย์ 44.01 ต่อประชากรแสนคน รองลงมาคือ อำเภอบ้านด่าน จังหวัดบุรีรัมย์ 29.27 ต่อประชากรแสนคน ตามลำดับ รายละเอียดดังตารางที่ 2

ข้อเสนอแนะ

1. แนะนำเรื่องอนามัยส่วนบุคคล เช่น การล้างมือให้สะอาด ก่อนทำสิ่งใดหลังการรับประทานอาหารประกอบอาหารถูกหลักอนามัยเลือกรับประทานอาหารที่สุก น้ำดื่มที่สะอาด เป็นต้น
2. หลีกเลี่ยงการรับ การสัมผัสเลือด น้ำเหลือง สารคัดหลั่งของผู้อื่น ไม่ใช่เข็มหรือของมีคมของใช้ส่วนตัวร่วมกับผู้อื่น
3. การมีเพศสัมพันธ์ควรสวมถุงยางอนามัยทุกครั้ง
4. ฉีดวัคซีนป้องกันไวรัสตับอักเสบบีในกลุ่มทารกแรกเกิดทุกราย หรือเป็นการฉีดกระตุ้นให้กลุ่มเด็กทั่วไป เพื่อเสริมสร้างภูมิคุ้มกัน และเด็กโต วัยรุ่น ผู้ใหญ่ ที่เคยติดเชื้อไวรัสตับอักเสบบีมาแล้วและฉีดวัคซีนป้องกัน ไวรัสตับอักเสบบี กรณีมีการระบาดในโรงเรียน เป็นต้น



รูปที่ 1 อัตราป่วยโรคไวรัสตับอักเสบรวมจำแนกตามกลุ่มอายุ ปี พ.ศ. 2566 และ 8 สัปดาห์ย้อนหลัง



รูปที่ 2 จำนวนผู้ป่วยโรคไวรัสตับอักเสบรวมจำแนกรายสัปดาห์ปี พ.ศ. 2565 เปรียบเทียบข้อมูลค่ามัธยฐาน 5 ปีย้อนหลัง (พ.ศ. 2561-2565)

ตารางที่ 1 อัตราป่วยโรคไวรัสตับอักเสบรวมปี พ.ศ. 2566 และปี พ.ศ. 2565 เปรียบเทียบช่วงเวลาเดียวกันแยกรายจังหวัด

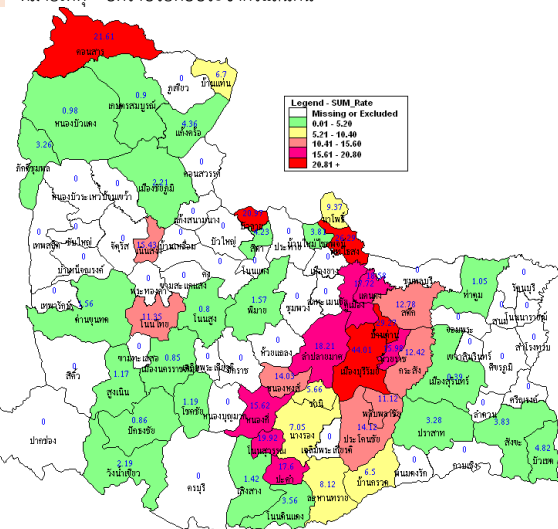
จังหวัด	ปี พ.ศ. 2566 8 สป. ย้อนหลัง (5 กพ.-1 เมย. 66)		ปี พ.ศ. 2565 8 สป. ย้อนหลัง (5 กพ.-1 เมย. 65)		อัตราป่วย ปี 66/65 (เท่า)
	Pt. (ราย)	อัตรา ป่วย*	Pt. (ราย)	อัตรา ป่วย*	
บุรีรัมย์	274	17.38	222	14.05	1.24
ชัยภูมิ	32	2.86	13	1.16	2.47
นครราชสีมา	28	1.06	35	1.33	0.80
สุรินทร์	14	1.02	27	1.96	0.52

หมายเหตุ * อัตราป่วยต่อประชากรแสนคน

ตารางที่ 2 อัตราป่วยโรคไวรัสตับอักเสบรวม 10 อันดับแรก 8 สัปดาห์ย้อนหลัง เขตสุขภาพที่ 9

ลำดับ	อำเภอ	จังหวัด	สะสมปี 66*	8 สป.ย้อนหลัง*
1	เมืองบุรีรัมย์	บุรีรัมย์	46.27	44.01
2	คอนสาร	ชัยภูมิ	38.24	21.61
3	บ้านด่าน	บุรีรัมย์	32.52	29.27
4	พุทไธสง	บุรีรัมย์	28.48	26.29
5	บัวลาย	นครราชสีมา	25.17	20.97
6	หนองหงส์	บุรีรัมย์	24.06	14.03
7	โนนสุวรรณ	บุรีรัมย์	23.9	19.92
8	หนองกี่	บุรีรัมย์	22.71	15.62
9	ลำปลายมาศ	บุรีรัมย์	22.01	18.21
10	คูเมือง	บุรีรัมย์	20.67	17.72

หมายเหตุ: *หน่วยเป็นอัตราป่วยต่อประชากรแสนคน



รูปที่ 3 อัตราป่วยโรคไวรัสตับอักเสบรวม 8 สัปดาห์ย้อนหลัง จำแนกรายอำเภอ ในเขตสุขภาพที่ 9

สถานการณ์ทางระบาดวิทยาโรคมือ เท้า ปาก ปี พ.ศ. 2566 สัปดาห์ที่ 14

สถานการณ์โรคมือ เท้า ปาก ประเทศไทย

ตั้งแต่วันที่ 1 มกราคม - 4 เมษายน พ.ศ. 2566 พบผู้ป่วย 10,443 ราย อัตราป่วย 15.78 ต่อประชากรแสนคน ไม่มีรายงานผู้เสียชีวิต อัตราส่วนเพศหญิงต่อเพศชาย 1:1.22 พบมากที่สุดในกลุ่มอายุ 0-4 ปี ร้อยละ 75.13 รองลงมาคือ อายุ 5 ปี ร้อยละ 10.70 และอายุ 6 ปี ร้อยละ 6.11 ตามลำดับ

สถานการณ์โรคมือ เท้า ปาก เขตสุขภาพที่ 9

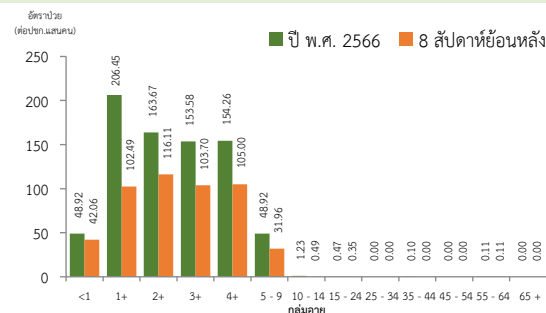
ปี พ.ศ. 2566 (วันที่ 1 มกราคม - 1 เมษายน พ.ศ. 2566) มีผู้ป่วยสะสม 725 ราย อัตราป่วย 10.82 ต่อประชากรแสนคน ไม่มีรายงานผู้เสียชีวิต อัตราส่วนเพศหญิงต่อเพศชาย 1:1.24 โดยสถานการณ์โรค 8 สัปดาห์ที่ผ่านมา (สัปดาห์ที่ 6 - 13) พบผู้ป่วย 461 ราย อัตราป่วย 6.88 ต่อประชากรแสนคน พบมากที่สุดในอายุ 2 ปี อัตราป่วย 116.11 ต่อประชากรแสนคน รองลงมาคือ อายุ 4 ปี อัตราป่วย 105.00 ต่อประชากรแสนคน และอายุ 3 ปี อัตราป่วย 103.70 ต่อประชากรแสนคน ดังรูปที่ 1

เปรียบเทียบจำนวนผู้ป่วยโรคมือ เท้า ปาก ปี พ.ศ. 2566 กับค่ามัธยฐาน 5 ปีย้อนหลัง (พ.ศ. 2561-2565) พบความผิดปกติของการเกิดโรคเนื่องจากจำนวนผู้ป่วยสูงกว่าค่ามัธยฐาน 5 ปีย้อนหลัง และปี พ.ศ.2565 ตั้งแต่สัปดาห์ที่ 1 ดังรูปที่ 2

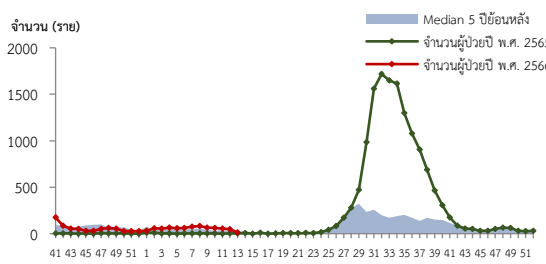
สถานการณ์จำแนกพื้นที่ 8 สัปดาห์ย้อนหลังพบว่า จังหวัดที่มีอัตราป่วยสูงสุดคือ จังหวัดนครราชสีมา 8.94 ต่อประชากรแสนคน รองลงมาคือ จังหวัดสุรินทร์ 8.45 ต่อประชากรแสนคน จังหวัดชัยภูมิ 7.16 ต่อประชากรแสนคน และจังหวัดบุรีรัมย์ 1.90 ต่อประชากรแสนคน รายละเอียดดังตารางที่ 1 อำเภอที่มีอัตราป่วยสูงสุดคือ อำเภอโนนแดง จังหวัดนครราชสีมา 139.89 ต่อประชากรแสนคน รองลงมาคืออำเภอบ้านเหลื่อม จังหวัดนครราชสีมา 121.67 ต่อประชากรแสนคน และอำเภอกาบเชิง จังหวัดสุรินทร์ 41.65 ต่อประชากรแสนคน ตามลำดับ รายละเอียดดังตารางที่ 2

ข้อเสนอแนะ

- ครูพี่เลี้ยงคัดกรองนักเรียนทุกเช้าก่อนเข้าเรียน หากพบเด็กป่วยให้แจ้งผู้ปกครองรับเด็กไปพบแพทย์หรือเจ้าหน้าที่สาธารณสุข และแจ้งเจ้าหน้าที่สาธารณสุขที่รับผิดชอบเมื่อพบนักเรียนที่มีอาการสงสัยโรคมือ เท้า ปาก
- สอนเด็กล้างมืออย่างถูกวิธี และจัดให้มีจุดล้างมือพร้อมสบู่หรือเจลล้างมือ รวมถึงทำความสะอาดเครื่องนอน ของเล่น และอุปกรณ์ที่ใช้ส่วนรวมเป็นประจำ
- ผู้ปกครองควรหมั่นสังเกตอาการบุตรหลานอย่างใกล้ชิด หากมีอาการไข้ร่วมกับแผลในปาก โดยอาจมีหรือไม่มีตุ่มน้ำที่มือหรือเท้าก็ได้ บางรายอาจมีเฉพาะไข้ ควรรีบพาไปพบแพทย์และให้หยุดเรียนจนกว่าจะหายเป็นปกติ และไม่ควรคลุกคลีกับคนอื่นในครอบครัว หลีกเลี่ยงการพาบุตรหลานที่มีอาการป่วยไปในที่ชุมชน เช่น สนามเด็กเล่น บ้านบอล ตลาด ห้างสรรพสินค้า เป็นต้น เพื่อลดการแพร่กระจายเชื้อและป้องกันการระบาดในชุมชน



รูปที่ 1 อัตราป่วยโรคมือ เท้า ปาก จำแนกตามกลุ่มอายุ ปี พ.ศ. 2566 และ 8 สัปดาห์ย้อนหลัง



รูปที่ 2 จำนวนผู้ป่วยโรคมือ เท้า ปาก จำแนกรายสัปดาห์ปี พ.ศ. 2566 เปรียบเทียบข้อมูลค่ามัธยฐาน 5 ปี ย้อนหลัง (พ.ศ. 2561-2565)

ตารางที่ 1 อัตราป่วยโรคมือ เท้า ปาก ปี พ.ศ. 2566 และปี พ.ศ. 2565 เปรียบเทียบช่วงเวลาเดียวกันแยกรายจังหวัด

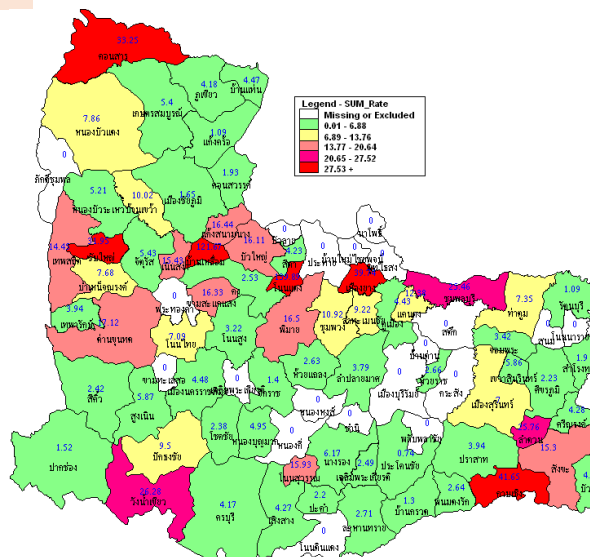
จังหวัด	ปี พ.ศ. 2566 8 สป. ย้อนหลัง (5 ก.พ.-1 เม.ย. 66)		ปี พ.ศ. 2565 8 สป. ย้อนหลัง (5 ก.พ.-1 เม.ย. 65)		อัตราป่วย ปี 66/65 (เท่า)
	Pt. (ราย)	อัตรา ป่วย*	Pt. (ราย)	อัตรา ป่วย*	
นครราชสีมา	235	8.94	10	0.38	23.54
สุรินทร์	116	8.45	7	0.51	16.61
ชัยภูมิ	80	7.16	5	0.45	16.06
บุรีรัมย์	30	1.90	2	0.13	15.03

หมายเหตุ * อัตราป่วยต่อประชากรแสนคน

ตารางที่ 2 อัตราป่วยโรคมือ เท้า ปาก 10 อันดับแรก 8 สัปดาห์ย้อนหลัง เขตสุขภาพที่ 9

ลำดับ	อำเภอ	จังหวัด	สะสมปี 66*	8 สป.ย้อนหลัง*
1	โนนแดง	นครราชสีมา	151.88	139.89
2	บ้านเหลื่อม	นครราชสีมา	136.27	121.67
3	กาบเชิง	สุรินทร์	44.98	41.65
4	เมืองยาง	นครราชสีมา	50.58	39.74
5	คอนสาร	ชัยภูมิ	63.17	33.25
6	ซับใหญ่	ชัยภูมิ	63.91	31.95
7	วังน้ำเขียว	นครราชสีมา	37.22	26.28
8	ลำดวน	สุรินทร์	25.76	25.76
9	ชุมพลบุรี	สุรินทร์	43.84	25.46
10	ด่านขุนทด	นครราชสีมา	21.01	17.12

หมายเหตุ: *หน่วยเป็นอัตราป่วยต่อประชากรแสนคน



รูปที่ 3 อัตราป่วยโรคมือ เท้า ปาก 8 สัปดาห์ย้อนหลัง จำแนกรายอำเภอ ในเขตสุขภาพที่ 9

นายณัฐพล จำปาสาร นักวิชาการสาธารณสุขปฏิบัติการ/ผู้จัดทำ
นางนันทนา แต่ประเสริฐ นักวิชาการสาธารณสุขชำนาญการพิเศษ/ผู้ตรวจทาน