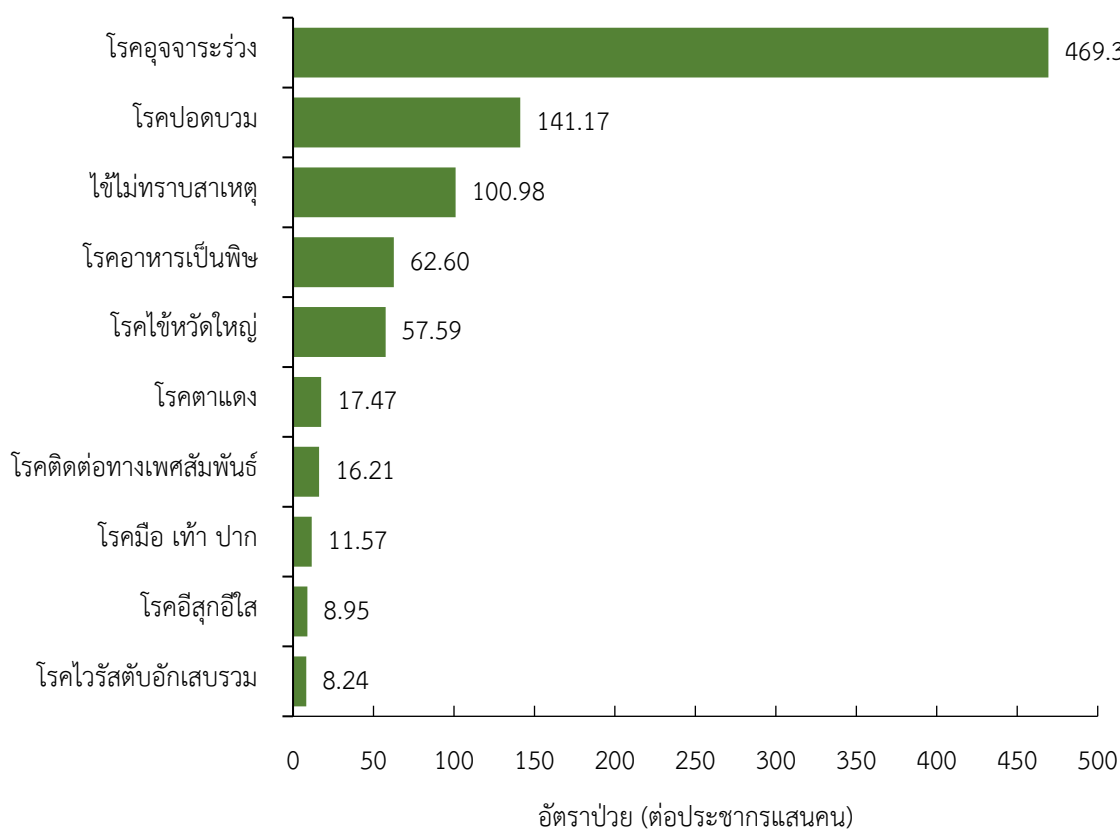


## สถานการณ์โรคสำคัญที่เฝ้าระวังทางระบาดวิทยาในพื้นที่เขตสุขภาพที่ 9 สัปดาห์ที่ 15 ปี 2566 (วันที่ 9 - 15 เมษายน พ.ศ. 2566)

การวิเคราะห์สถานการณ์โรคที่สำคัญในพื้นที่เขตสุขภาพที่ 9 ใช้ข้อมูลสะสมในสัปดาห์ที่ 14 (วันที่ 1 มกราคม – 8 เมษายน พ.ศ. 2566) โดยเขตสุขภาพที่ 9 ได้รับรายงานผู้ป่วยในระบบเฝ้าระวัง รง.506 จากเครือข่าย 4 จังหวัด (นครราชสีมา ชัยภูมิ สุรินทร์ และบุรีรัมย์) มีรายงานผู้เสียชีวิตโรคเมลิออยโดสิส 1 ราย (นครราชสีมา) และผู้เสียชีวิตโรคไข้เลือดออก 1 ราย (นครราชสีมา)

### 10 อันดับโรคที่มีอัตราป่วยต่อประชากรแสนคนสูงสุด

10 อันดับโรคที่มีอัตราป่วยต่อประชากรแสนคนสูงสุด คือ โรคอุจจาระร่วง 469.37 ต่อประชากรแสนคน โรคปอดบวม 141.17 ต่อประชากรแสนคน ไข้ไม่ทราบสาเหตุ 100.98 ต่อประชากรแสนคน โรคอาหารเป็นพิษ 62.60 ต่อประชากรแสนคน โรคไข้หวัดใหญ่ 57.59 ต่อประชากรแสนคน โรคตาแดง 17.47 ต่อประชากรแสนคน โรคติดต่อทางเพศสัมพันธ์ 16.21 ต่อประชากรแสนคน โรคมือ เท้า ปาก 11.57 ต่อประชากรแสนคน โรคอีสุกอีใส 8.95 ต่อประชากรแสนคน และโรคไวรัสตับอักเสบรวม 8.24 ต่อประชากรแสนคน ตามลำดับ ดังรูปที่ 1



รูปที่ 1 10 อันดับโรคที่มีอัตราป่วยต่อประชากรแสนคนสูงสุดในพื้นที่เขตสุขภาพที่ 9  
ที่มา: รายงาน 506 สำนักงานสาธารณสุขจังหวัดในพื้นที่ ข้อมูล ณ วันที่ 14 เมษายน พ.ศ. 2566

## สถานการณ์ทางระบาดวิทยาโรคอาหารเป็นพิษ ปี พ.ศ. 2566 สัปดาห์ที่ 15

### สถานการณ์โรคอาหารเป็นพิษ ประเทศไทย

ตั้งแต่วันที่ 1 มกราคม – 10 เมษายน พ.ศ. 2566 มีผู้ป่วยโรคอาหารเป็นพิษ จำนวน 27,405 ราย อัตราป่วย 41.42 ต่อประชากรแสนคน ไม่มีรายงานผู้เสียชีวิต อัตราส่วนเพศชายต่อเพศหญิง 1:1.55 พบมากที่สุดในกลุ่มอายุ 0-4 ปี ร้อยละ 14.09 รองลงมาคือ กลุ่มอายุ 15-24 ปี ร้อยละ 13.34 และกลุ่มอายุ 25-34 ปี ร้อยละ 12.82 ตามลำดับ

### สถานการณ์โรคอาหารเป็นพิษ เขตสุขภาพที่ 9

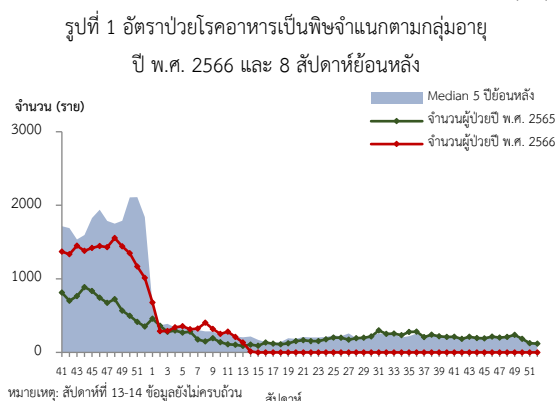
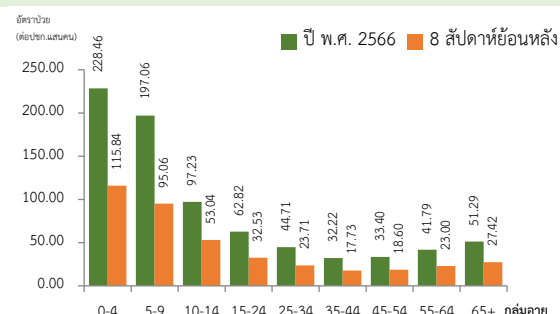
วันที่ 1 มกราคม – 14 เมษายน พ.ศ. 2566 พบผู้ป่วยสะสม 4,204 ราย อัตราป่วย 62.60 ต่อประชากรแสนคน ไม่มีรายงานผู้เสียชีวิต อัตราส่วนเพศชายต่อเพศหญิง 1:1.51 โดยสถานการณ์โรค 8 สัปดาห์ที่ผ่านมา (สัปดาห์ที่ 7 - 14) พบผู้ป่วย 2,204 ราย อัตราป่วย 32.95 ต่อประชากรแสนคน พบมากที่สุดในกลุ่มอายุ 0-4 ปี อัตราป่วย 115.84 ต่อประชากรแสนคน รองลงมาคือ กลุ่มอายุ 5-9 ปี อัตราป่วย 95.06 ต่อประชากรแสนคน และกลุ่มอายุ 10-14 ปี อัตราป่วย 53.04 ต่อประชากรแสนคน ดังรูปที่ 1

เปรียบเทียบจำนวนผู้ป่วยโรคอาหารเป็นพิษ ปี พ.ศ. 2566 กับค่ามัธยฐาน 5 ปีย้อนหลัง (พ.ศ. 2561-2565) พบความผิดปกติในสัปดาห์ที่ 5 -9 และเริ่มลดลงต่ำกว่าค่ามัธยฐานย้อนหลัง 5 ปี ในสัปดาห์ที่ 10 ดังรูปที่ 2

จังหวัดที่มีอัตราป่วยสูงสุด 8 สัปดาห์ย้อนหลัง คือ จังหวัดสุรินทร์ 68.81 ต่อประชากรแสนคน รองลงมา คือ จังหวัดบุรีรัมย์ 27.66 ต่อประชากรแสนคน จังหวัดนครราชสีมา 22.74 ต่อประชากรแสนคน และจังหวัดชัยภูมิ 19.69 ต่อประชากรแสนคน รายละเอียดดังตารางที่ 1 อำเภอที่มีอัตราป่วย สูงที่สุดคือ อำเภอกาบเชิง จังหวัดสุรินทร์ 322.77 ต่อประชากรแสนคน รองลงมาคือ อำเภอดง จังหวัดบุรีรัมย์ 213.16 ต่อประชากรแสนคน และอำเภอบ้านใหม่ไชยพจน์ จังหวัดบุรีรัมย์ 166.71 ต่อประชากรแสนคน ตามลำดับ รายละเอียดดังตารางที่ 2

### ข้อเสนอแนะ

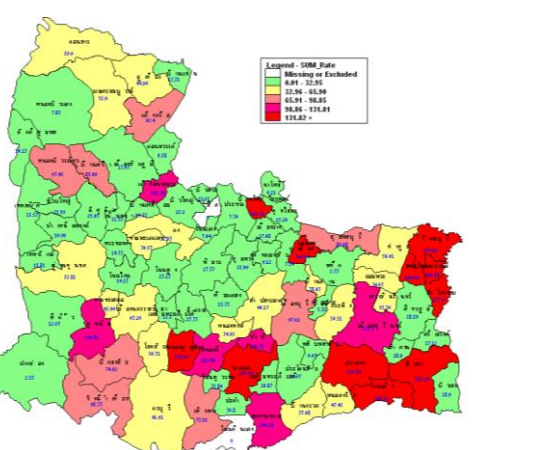
1. ป้องกันอาหารไม่ให้เกิดการปนเปื้อน โดยการให้ความรู้แก่ผู้ปรุงในด้านวิธีการประกอบอาหาร การเก็บอาหารและพฤติกรรมอนามัยส่วนบุคคล
2. ใช้มาตรการป้องกันโดยใช้กฎหลัก 10 ประการ ในการเตรียมอาหารที่ปลอดภัย ได้แก่ เลือกอาหารที่ผ่านการเตรียมเป็นอย่างดีปรุงอาหารที่สุกควรกินอาหารที่สุกใหม่ ๆ ระยะเวลาที่ปรุงสุกแล้วอย่าให้มีการปนเปื้อนอาหารที่ค้างมือต้องทำให้สุกใหม่ก่อนรับประทานแยกอาหารดิบ และอาหารสุก ให้ระมัดระวังการปนเปื้อนล้างมือก่อนจับต้องอาหารเข้าสู่ปากให้พิถีพิถัน เรื่องความสะอาดของห้องครัวเก็บอาหารให้ปลอดภัยจากแมลง หนู หรือสัตว์อื่นๆ และใช้น้ำสะอาด
3. เฝ้าระวังโรคอาหารเป็นพิษในสถานที่ที่มีกิจกรรมรวมตัวกัน และมีการรับประทานอาหารร่วมกัน เช่น ศูนย์พัฒนาเด็กเล็ก โรงเรียน หรือในกิจกรรมประเพณีทางศาสนาต่าง ๆ เป็นต้น



รูปที่ 2 จำนวนผู้ป่วยโรคอาหารเป็นพิษจำแนกรายสัปดาห์ปี พ.ศ. 2566 เปรียบเทียบข้อมูลค่ามัธยฐาน 5 ปี ย้อนหลัง (พ.ศ. 2561-2565) ตารางที่ 1 อัตราป่วยโรคอาหารเป็นพิษ ปี พ.ศ. 2566 และปี พ.ศ. 2565 เปรียบเทียบช่วงเวลาเดียวกันแยกรายจังหวัด

| จังหวัด    | ปี พ.ศ. 2566   |            | ปี พ.ศ. 2565   |            | อัตราป่วย ปี 66/65 (เท่า) |
|------------|----------------|------------|----------------|------------|---------------------------|
|            | 8 สป. ย้อนหลัง |            | 8 สป. ย้อนหลัง |            |                           |
|            | Pt. (ราย)      | อัตราป่วย* | Pt. (ราย)      | อัตราป่วย* |                           |
| สุรินทร์   | 947            | 68.81      | 355            | 25.80      | 2.66                      |
| บุรีรัมย์  | 437            | 27.66      | 199            | 12.60      | 2.19                      |
| นครราชสีมา | 599            | 22.74      | 405            | 15.37      | 1.48                      |
| ชัยภูมิ    | 221            | 19.69      | 127            | 20.05      | 0.98                      |

หมายเหตุ \* อัตราป่วยต่อประชากรแสนคน



รูปที่ 3 อัตราป่วยโรคอาหารเป็นพิษ ปี พ.ศ. 2566 จำแนกรายอำเภอ ในเขตสุขภาพที่ 9

ตารางที่ 2 อัตราป่วยโรคอาหารเป็นพิษ 10 อันดับแรกในปี พ.ศ. 2566 เขตสุขภาพที่ 9 ระหว่างวันที่ 1 มกราคม – 14 เมษายน พ.ศ. 2566

| ลำดับ | อำเภอ           | จังหวัด    | สะสมปี 66* | 8 สป.ย้อนหลัง* |
|-------|-----------------|------------|------------|----------------|
| 1     | กาบเชิง         | สุรินทร์   | 339.31     | 322.77         |
| 2     | แคนดง           | บุรีรัมย์  | 364.54     | 213.16         |
| 3     | บ้านใหม่ไชยพจน์ | บุรีรัมย์  | 291.74     | 166.71         |
| 4     | ลำโรงท่า        | สุรินทร์   | 237.40     | 146.24         |
| 5     | สังขะ           | สุรินทร์   | 183.29     | 101.57         |
| 6     | โนนนารายณ์      | สุรินทร์   | 168.89     | 91.60          |
| 7     | หนองบุญมาก      | นครราชสีมา | 138.24     | 88.87          |
| 8     | ปราสาท          | สุรินทร์   | 176.34     | 85.22          |
| 9     | รัตนบุรี        | สุรินทร์   | 139.91     | 71.58          |
| 10    | แก้งสนามนาง     | นครราชสีมา | 103.39     | 70.74          |

หมายเหตุ: \*หน่วยเป็นอัตราป่วยต่อประชากรแสนคน

## สถานการณ์ทางระบาดวิทยาโรคไข้เลือดออก ปี พ.ศ. 2566 สัปดาห์ที่ 15

### สถานการณ์โรคไข้เลือดออก ประเทศไทย

ตั้งแต่วันที่ 1 มกราคม – 10 เมษายน พ.ศ.2566 พบผู้ป่วยโรคไข้เลือดออก 11,054 ราย อัตราป่วย 16.71 ต่อประชากรแสนคน ผู้เสียชีวิต 12 ราย อัตราตาย 0.02 อัตราส่วนเพศชายต่อเพศหญิง 1:0.93 พบมากที่สุดในกลุ่มอายุ 15-24 ปี ร้อยละ 22.59 รองลงมาคือ กลุ่มอายุ 10-14 ปี ร้อยละ 19.70 และกลุ่มอายุ 25-34 ปี ร้อยละ 16.25 ตามลำดับ

### สถานการณ์โรคไข้เลือดออก เขตสุขภาพที่ 9

วันที่ 1 มกราคม - 14 เมษายน พ.ศ. 2566 มีผู้ป่วยสะสม 239 ราย อัตราป่วย 3.58 ต่อประชากรแสนคน เสียชีวิต 1 ราย อัตราป่วยตายร้อยละ 0.42 อัตราส่วนเพศชายต่อเพศหญิง 1:1.19 โดยสถานการณ์โรค 8 สัปดาห์ที่ผ่านมา (สัปดาห์ที่ 7 - 14) พบผู้ป่วย 151 ราย อัตราป่วย 2.26 ต่อประชากรแสนคน พบมากที่สุดในกลุ่มอายุ 5-9 ปี อัตราป่วย 8.89 ต่อประชากรแสนคน รองลงมาคือกลุ่มอายุ 10-14 ปี อัตราป่วย 8.59 ต่อประชากรแสนคน และกลุ่มอายุ 0-4 ปี อัตราป่วย 3.92 ต่อประชากรแสนคน ดังรูปที่ 1

เปรียบเทียบจำนวนผู้ป่วยโรคไข้เลือดออกปี พ.ศ. 2566 กับค่ามัธยฐาน 5 ปีย้อนหลัง (พ.ศ. 2561-2565) พบความผิดปกติของการเกิดโรคเนื่องจากจำนวนผู้ป่วยสูงกว่าค่ามัธยฐาน 5 ปีย้อนหลัง และปี พ.ศ.2565 ตั้งแต่สัปดาห์ที่ 2 ดังรูปที่ 2

จังหวัดที่มีอัตราป่วยสูงสุด 8 สัปดาห์ย้อนหลัง คือ จังหวัดสุรินทร์ 4.00 ต่อประชากรแสนคน รองลงมาคือ จังหวัดนครราชสีมา 2.16 ต่อประชากรแสนคน จังหวัดชัยภูมิ 1.51 ต่อประชากรแสนคน และจังหวัดบุรีรัมย์ 1.39 ต่อประชากรแสนคน ดังตารางที่ 1 อำเภอที่มีอัตราป่วยสูงสุดคือ อำเภอเวียงสาสุรินทร์ จังหวัดสุรินทร์ 40.79 ต่อประชากรแสนคน รองลงมาคือ อำเภอสำโรงทาบ จังหวัดสุรินทร์ 24.69 ต่อประชากรแสนคน และอำเภอขามเฒ่า จังหวัดบุรีรัมย์ 19.78 ต่อประชากรแสนคน ตามลำดับรายละเอียดดังตารางที่ 2

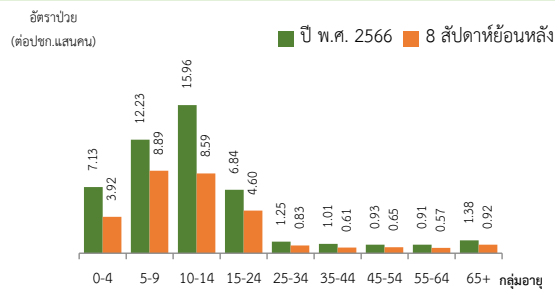
### ข้อเสนอแนะ

1. ฝ้าระวังผู้ป่วยโดยเฉพาะเด็กเล็กในศูนย์พัฒนาเด็กเล็กและกลุ่มนักเรียน ถ้าพบผู้ป่วยจะต้องสอบสวนโรคเฉพาะรายทุกราย และดำเนินการควบคุมโรคตามมาตรการ 0 3 7
2. ควบคุมค่าดัชนีลูกน้ำยุงลายไม่ให้เกินเกณฑ์มาตรฐานที่กำหนด (HI≤5, CI=0)
3. ประชาสัมพันธ์มาตรการ 3 เก็บ ป้องกัน 3 โรค และ 5ป 1ข เพื่อควบคุมโรคไข้เลือดออก
4. สร้างความเข้าใจและความตระหนักในการควบคุมป้องกันโรคไข้เลือดออกในบ้านตนเอง คนในครอบครัวต้องเป็นผู้ดูแลกันเองเป็นอันดับแรกหรือที่เรียกว่า “บ้านใครบ้านมัน”

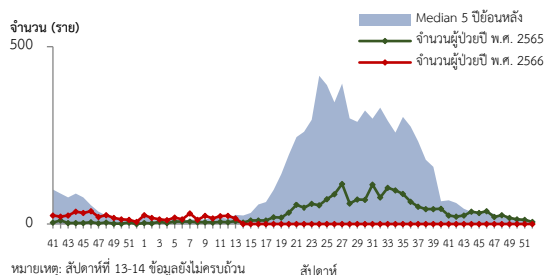
ตารางที่ 2 อัตราป่วยโรคไข้เลือดออก 10 อันดับแรกในปี พ.ศ. 2566 เขตสุขภาพที่ 9 ระหว่างวันที่ 1 มกราคม – 14 เมษายน พ.ศ. 2566

| ลำดับ | อำเภอ           | จังหวัด    | สะสมปี 66* | 8 สป.ย้อนหลัง* |
|-------|-----------------|------------|------------|----------------|
| 1     | เวียงสาสุรินทร์ | สุรินทร์   | 58.27      | 40.79          |
| 2     | สำโรงทาบ        | สุรินทร์   | 28.49      | 24.69          |
| 3     | ขามเฒ่า         | บุรีรัมย์  | 33.92      | 19.78          |
| 4     | ชุมพวง          | นครราชสีมา | 13.29      | 13.29          |
| 5     | แคนดง           | นครราชสีมา | 12.36      | 12.36          |
| 6     | โนนไทย          | นครราชสีมา | 14.13      | 9.89           |
| 7     | ท่าตูม          | สุรินทร์   | 10.46      | 8.37           |
| 8     | หนองบัวแดง      | ชัยภูมิ    | 12.76      | 6.87           |
| 9     | หนองหงส์        | บุรีรัมย์  | 6.01       | 6.01           |
| 10    | บัวใหญ่         | นครราชสีมา | 11.10      | 4.93           |

หมายเหตุ: \*หน่วยเป็นอัตราป่วยต่อประชากรแสนคน



รูปที่ 1 อัตราป่วยโรคไข้เลือดออกจำแนกตามกลุ่มอายุ ปี พ.ศ. 2566 และ 8 สัปดาห์ย้อนหลัง

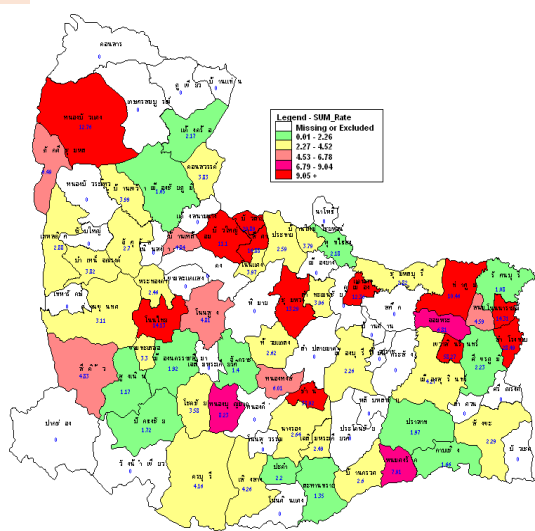


รูปที่ 2 จำนวนผู้ป่วยโรคไข้เลือดออกจำแนกรายสัปดาห์ ปี พ.ศ. 2566 เปรียบเทียบข้อมูลค่ามัธยฐาน 5 ปีย้อนหลัง (พ.ศ. 2561-2565)

ตารางที่ 1 อัตราป่วยโรคไข้เลือดออก ปี พ.ศ. 2566 และปี พ.ศ. 2565 เปรียบเทียบช่วงเวลาเดียวกันแยกรายจังหวัด

| จังหวัด    | ปี พ.ศ. 2566 (12ก.พ.-8 เม.ย. 66) |            | ปี พ.ศ. 2565 (12ก.พ.-8 เม.ย. 66) |            | อัตราป่วย 66/65 (เท่า) |
|------------|----------------------------------|------------|----------------------------------|------------|------------------------|
|            | Pt. (ราย)                        | อัตราป่วย* | Pt. (ราย)                        | อัตราป่วย* |                        |
| สุรินทร์   | 55                               | 4.00       | 26                               | 1.89       | 2.15                   |
| นครราชสีมา | 57                               | 2.16       | 15                               | 0.57       | 3.79                   |
| ชัยภูมิ    | 17                               | 1.51       | 3                                | 0.27       | 5.59                   |
| บุรีรัมย์  | 22                               | 1.39       | 0                                | 0.00       | -                      |

หมายเหตุ \* อัตราป่วยต่อประชากรแสนคน



รูปที่ 3 อัตราป่วยโรคไข้เลือดออก ปี พ.ศ. 2566 จำแนกรายอำเภอ ในเขตสุขภาพที่ 9

## สถานการณ์ทางระบาดวิทยาโรคไข้หวัดใหญ่ ปี พ.ศ. 2566 สัปดาห์ที่ 15

### สถานการณ์โรคไข้หวัดใหญ่ ประเทศไทย

ตั้งแต่วันที่ 1 มกราคม – 4 เมษายน พ.ศ. 2566 พบผู้ป่วยโรคไข้หวัดใหญ่ 38,291 ราย อัตราป่วย 57.87 ต่อประชากรแสนคน ไม่มีรายงานผู้เสียชีวิต อัตราส่วนเพศหญิงต่อเพศชาย 1:1.04 พบมากที่สุดในกลุ่มอายุ 0-4 ปี ร้อยละ 20.99 รองลงมาคือ กลุ่มอายุ 10-14 ปี ร้อยละ 16.21 และกลุ่มอายุ 7-9 ปี ร้อยละ 16.10 ตามลำดับ

### สถานการณ์โรคไข้หวัดใหญ่ เขตสุขภาพที่ 9

วันที่ 1 มกราคม – 14 เมษายน พ.ศ. 2566 มีผู้ป่วยสะสม 3,879 ราย อัตราป่วย 58.10 ต่อประชากรแสนคน ไม่มีรายงานผู้เสียชีวิต อัตราส่วนเพศชายต่อเพศหญิง 1:1.04 โดยสถานการณ์โรค 8 สัปดาห์ที่ผ่านมา (สัปดาห์ที่ 7 – 14) พบผู้ป่วย 2,281 ราย อัตราป่วย 34.17 ต่อประชากรแสนคน พบมากที่สุดในกลุ่มอายุ 0-4 ปี อัตราป่วย 184.27 ต่อประชากรแสนคน รองลงมาคือ กลุ่มอายุ 5-9 ปี อัตราป่วย 163.15 ต่อประชากรแสนคน และกลุ่มอายุ 10-14 ปี อัตราป่วย 97.97 ต่อประชากรแสนคน ดังรูปที่ 1

เปรียบเทียบจำนวนผู้ป่วยโรคไข้หวัดใหญ่ปี พ.ศ. 2566 กับค่ามัธยฐาน 5 ปีย้อนหลัง (พ.ศ. 2561-2565) พบความผิดปกติของการเกิดโรคเนื่องจากมีแนวโน้มผู้ป่วยเพิ่มสูงขึ้นตั้งแต่สัปดาห์ที่ 1 และมากกว่าค่ามัธยฐาน 5 ปีย้อนหลัง ตั้งแต่สัปดาห์ที่ 6 ดังรูปที่ 2

จังหวัดที่มีอัตราป่วยสูงสุด 8 สัปดาห์ย้อนหลัง คือ จังหวัดบุรีรัมย์ 47.16 ต่อประชากรแสนคน รองลงมาคือ จังหวัดสุรินทร์ 39.31 ต่อประชากรแสนคน จังหวัดนครราชสีมา 26.95 ต่อประชากรแสนคน และจังหวัดชัยภูมิ 25.40 ต่อประชากรแสนคน รายละเอียดดังตารางที่ 1 อำเภอที่มีอัตราป่วยสูงสุดคือ อำเภอสำโรงทาบ จังหวัดสุรินทร์ 381.74 ต่อประชากรแสนคน รองลงมาคือ อำเภอละหานทราย จังหวัดบุรีรัมย์ 161.00 ต่อประชากรแสนคน และอำเภोजอมพระ จังหวัดสุรินทร์ 156.72 ต่อประชากรแสนคน ตามลำดับ รายละเอียดดังตารางที่ 2

#### ข้อเสนอแนะ

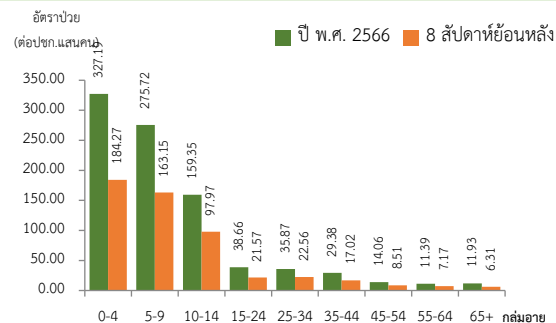
1. โรคไข้หวัดใหญ่เป็นโรคที่มีวิธีการป้องกันและวิธีการรักษาที่มีประสิทธิภาพแต่ต้องเฝ้าระวังในกลุ่มผู้สูงอายุอย่างเข้มข้นเนื่องจากเป็นกลุ่มที่มีอัตราป่วยต่ำแต่มีอัตราป่วยตายสูง โดยเฉพาะกลุ่มผู้สูงอายุที่มีโรคประจำตัวด้วยโรคเรื้อรังซึ่งไม่ได้รับวัคซีนป้องกันโรคไข้หวัดใหญ่
2. เฝ้าระวังผู้ป่วยที่มีอาการ ILI โดยเฉพาะกลุ่มผู้สูงอายุ ถ้าพบผู้ที่มีอาการเข้าได้กับโรคไข้หวัดใหญ่ ต้องตรวจทางห้องปฏิบัติการด้วย Rapid test และให้ยา Oseltamivir
3. ในสถานที่ที่มีคนอยู่หนาแน่นและพักค้าง เช่น เรือนจำ ค่ายทหาร โรงเรียน การเข้าค่ายพักแรม ควรมีการคัดกรองผู้ที่มีอาการคล้ายไข้หวัดใหญ่ หากพบผู้ป่วยต้องมีการแยกผู้ป่วยทันที
4. เมื่อมีผู้ป่วยโรคไข้หวัดใหญ่จะต้องดำเนินการสอบสวนโรคเฉพาะรายทุกราย และค้นหาผู้ป่วยเพิ่มเติมในพื้นที่
5. ผู้ป่วยยืนยันโรคไข้หวัดใหญ่เสียชีวิตต้องมีผลตรวจทางห้องปฏิบัติการยืนยันเชื้อก่อโรค ทุกราย (รวมทั้ง Rapid test)

ตารางที่ 2 อัตราป่วยโรคไข้หวัดใหญ่ 10 อันดับแรกในปี พ.ศ. 2566 เขตสุขภาพที่ 9

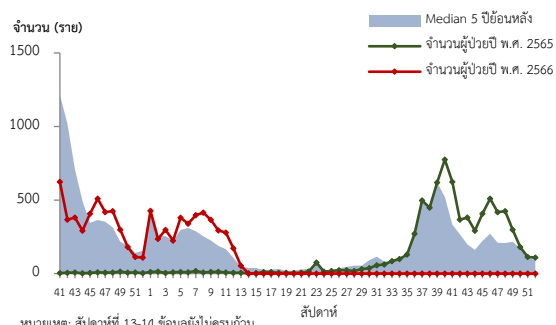
ระหว่างวันที่ 1 มกราคม- 14 เมษายน พ.ศ. 2566

| ลำดับ | อำเภอ     | จังหวัด    | สะสมปี66* | 8 สป.ย้อนหลัง* |
|-------|-----------|------------|-----------|----------------|
| 1     | สำโรงทาบ  | สุรินทร์   | 524.19    | 381.74         |
| 2     | ละหานทราย | บุรีรัมย์  | 261.11    | 161.00         |
| 3     | จอมพระ    | สุรินทร์   | 228.26    | 156.72         |
| 4     | โนนารายณ์ | สุรินทร์   | 151.72    | 143.13         |
| 5     | แคนดง     | บุรีรัมย์  | 166.82    | 142.11         |
| 6     | นาโพธิ์   | บุรีรัมย์  | 161.57    | 124.29         |
| 7     | ขำนิ      | บุรีรัมย์  | 203.49    | 118.70         |
| 8     | หนองหงส์  | บุรีรัมย์  | 156.25    | 116.18         |
| 9     | บัวใหญ่   | นครราชสีมา | 170.22    | 112.25         |
| 10    | หนองกี่   | บุรีรัมย์  | 208.56    | 100.73         |

หมายเหตุ: \*หน่วยเป็นอัตราป่วยต่อประชากรแสนคน



รูปที่ 1 อัตราป่วยโรคไข้หวัดใหญ่จำแนกตามกลุ่มอายุ ปี พ.ศ. 2566

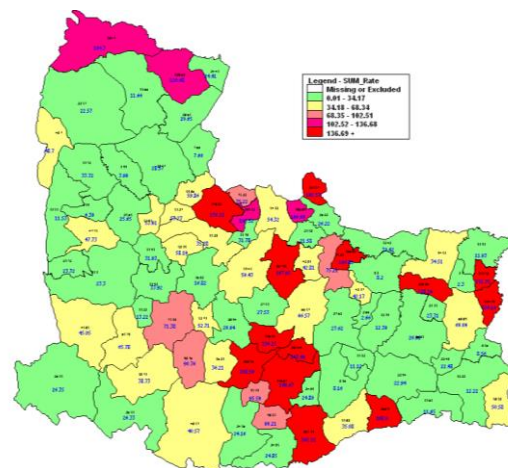


รูปที่ 2 จำนวนผู้ป่วยโรคไข้หวัดใหญ่จำแนกรายสัปดาห์ปี พ.ศ. 2566 เปรียบเทียบข้อมูลค่ามัธยฐาน 5 ปี ย้อนหลัง (พ.ศ. 2561-2565)

ตารางที่ 1 อัตราป่วยโรคไข้หวัดใหญ่ ปี พ.ศ. 2566 และ ปี พ.ศ. 2565 เปรียบเทียบช่วงเวลาเดียวกันแยกรายจังหวัด

| จังหวัด    | ปี พ.ศ. 2566<br>(12ก.พ.-8เม.ย. 66) |                | ปี พ.ศ. 2565<br>(12ก.พ.-8 เม.ย. 66) |                | อัตราป่วย<br>ปี 66/65<br>(เท่า) |
|------------|------------------------------------|----------------|-------------------------------------|----------------|---------------------------------|
|            | Pt.<br>(ราย)                       | อัตรา<br>ป่วย* | Pt.<br>(ราย)                        | อัตรา<br>ป่วย* |                                 |
| บุรีรัมย์  | 745                                | 47.16          | 13                                  | 0.82           | 57.51                           |
| สุรินทร์   | 541                                | 39.31          | 16                                  | 1.16           | 33.89                           |
| นครราชสีมา | 710                                | 26.95          | 38                                  | 1.44           | 18.71                           |
| ชัยภูมิ    | 285                                | 25.40          | 4                                   | 0.36           | 70.55                           |

หมายเหตุ \* อัตราป่วยต่อประชากรแสนคน



รูปที่ 3 อัตราป่วยโรคไข้หวัดใหญ่ ปี พ.ศ. 2566 จำแนกรายอำเภอ ในเขตสุขภาพที่ 9



## สถานการณ์ทางระบาดวิทยาโรคไวรัสตับอักเสบรวม ปี พ.ศ. 2566 สัปดาห์ที่ 15

### สถานการณ์โรคไวรัสตับอักเสบรวม ประเทศไทย

ตั้งแต่วันที่ 1 มกราคม – 10 เมษายน พ.ศ. 2566 พบผู้ป่วยโรคตับอักเสบรวม 3,363 ราย อัตราป่วย 5.08 ต่อประชากรแสนคน ไม่มีรายงานผู้เสียชีวิต ชนิดที่พบมากที่สุด คือ ไวรัสตับอักเสบบี 2,573 ราย อัตราป่วย 3.89 ต่อประชากรแสนคน รองลงมาคือ ไวรัสตับอักเสบไม่ทราบชนิด 407 ราย อัตราป่วย 0.62 ต่อประชากรแสนคน ไวรัสตับอักเสบซี 276 ราย อัตราป่วย 0.42 ต่อประชากรแสนคน ไวรัสตับอักเสเบอ 69 ราย อัตราป่วย 0.10 ต่อประชากรแสนคน ไวรัสตับอักเสบดี 22 ราย อัตราป่วย 0.03 ต่อประชากรแสนคน และไวรัสตับอักเสบบี 16 ราย อัตราป่วย 0.02 ต่อประชากรแสนคน ตามลำดับ

### สถานการณ์โรคไวรัสตับอักเสบรวม เขตสุขภาพที่ 9

วันที่ 1 มกราคม – 14 เมษายน พ.ศ. 2566) มีผู้ป่วยสะสม 553 ราย อัตราป่วย 8.28 ต่อประชากรแสนคน ไม่มีรายงานผู้เสียชีวิต อัตราส่วนเพศหญิงต่อเพศชาย 1:1.14 โดยสถานการณ์โรค 8 สัปดาห์ที่ผ่านมา (สัปดาห์ที่ 7 - 14) พบผู้ป่วย 407 ราย อัตราป่วย 6.10 ต่อประชากรแสนคน พบมากที่สุดในกลุ่มอายุ 55-64 ปี อัตราป่วย 12.30 ต่อประชากรแสนคน รองลงมาคือ กลุ่มอายุมากกว่า 65 ปีขึ้นไป อัตราป่วย 10.21 ต่อประชากรแสนคน และกลุ่มอายุ 45-54 ปี อัตราป่วย 9.53 ต่อประชากรแสนคน ดังรูปที่ 1

เปรียบเทียบจำนวนผู้ป่วยโรคไวรัสตับอักเสบรวมปี พ.ศ. 2566 กับค่ามัธยฐาน 5 ปีย้อนหลัง (พ.ศ. 2561-2565) พบความผิดปกติของการเกิดโรคเนื่องจากจำนวนผู้ป่วยสูงกว่าค่ามัธยฐาน 5 ปีย้อนหลัง และปี พ.ศ.2565 ตั้งแต่สัปดาห์ที่ 10 ดังรูปที่ 2

จังหวัดที่มีอัตราป่วยสูงสุด 8 สัปดาห์ย้อนหลัง คือ จังหวัดบุรีรัมย์ 21.14 ต่อประชากรแสนคน รองลงมาคือ จังหวัดชัยภูมิ 2.85 ต่อประชากรแสนคน จังหวัดสุรินทร์ 1.31 ต่อประชากรแสนคน และจังหวัดนครราชสีมา 0.87 ต่อประชากรแสนคน รายละเอียดดังตารางที่ 1 อำเภอที่มีอัตราป่วยสูงสุด คือ อำเภอเมืองบุรีรัมย์ จังหวัดบุรีรัมย์ 51.62 ต่อประชากรแสนคน รองลงมาคือ อำเภอคูเมือง จังหวัดบุรีรัมย์ 32.44 ต่อประชากรแสนคน และอำเภอบ้านด่าน จังหวัดบุรีรัมย์ 32.44 ต่อประชากรแสนคน ตามลำดับ รายละเอียดดังตารางที่ 2

### ข้อเสนอแนะ

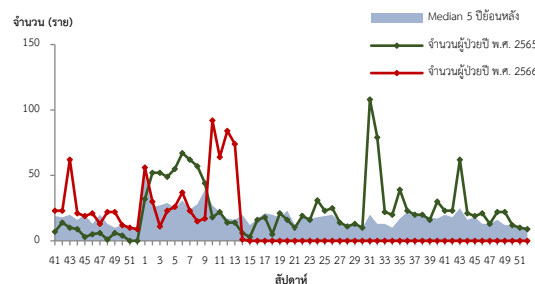
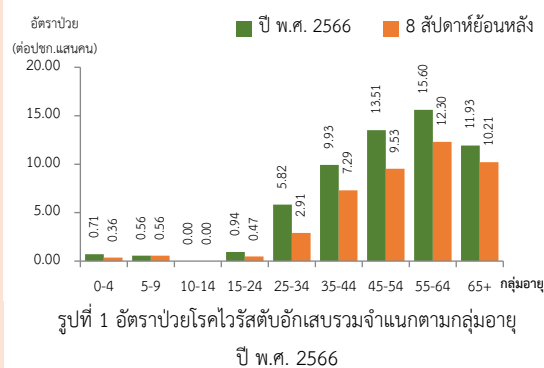
1. แนะนำเรื่องอนามัยส่วนบุคคล เช่น การล้างมือให้สะอาด ก่อนทำสิ่งใดหลังการรับประทานอาหารประกอบอาหารถูกหลักอนามัยเลือกรับประทานอาหารที่สุก น้ำดื่มที่สะอาด เป็นต้น
2. หลีกเลี่ยงการรับ การสัมผัสเลือด น้ำเหลือง สารคัดหลั่งของผู้อื่น ไม่ใช่เข็มหรือของมีคมของใช้ส่วนตัวร่วมกับผู้อื่น
3. การมีเพศสัมพันธ์ควรสวมถุงยางอนามัยทุกครั้ง
4. ฉีดวัคซีนป้องกันไวรัสตับอักเสบบีในกลุ่มทารกแรกเกิดทุกราย หรือเป็นการฉีดกระตุ้นให้กลุ่มเด็กทั่วไป เพื่อเสริมสร้างภูมิคุ้มกัน และเด็กโต วัยรุ่น ผู้ใหญ่ ที่เคยติดเชื้อไวรัสตับอักเสบบีมาแล้ว และฉีดวัคซีนป้องกันไวรัสตับอักเสบบี เอ กรณีมีการระบาดในโรงเรียน เป็นต้น

ตารางที่ 2 อัตราป่วยโรคไวรัสตับอักเสบรวม 10 อันดับแรกในปี พ.ศ. 2566 เขตสุขภาพที่ 9

ระหว่างวันที่ 1 มกราคม – 14 เมษายน พ.ศ. 2566

| ลำดับ | อำเภอ           | จังหวัด   | สะสมปี 66* | 8 สป.ย้อนหลัง* |
|-------|-----------------|-----------|------------|----------------|
| 1     | เมืองบุรีรัมย์  | บุรีรัมย์ | 56.60      | 51.62          |
| 2     | คูเมือง         | บุรีรัมย์ | 35.39      | 32.44          |
| 3     | บ้านด่าน        | บุรีรัมย์ | 35.68      | 32.44          |
| 4     | พุทไธสง         | บุรีรัมย์ | 32.77      | 28.40          |
| 5     | ห้วยราช         | บุรีรัมย์ | 29.28      | 26.62          |
| 6     | ลำปลายมาศ       | บุรีรัมย์ | 26.48      | 21.94          |
| 7     | แคนดง           | บุรีรัมย์ | 21.62      | 21.62          |
| 8     | คอนสาร          | ชัยภูมิ   | 38.08      | 21.52          |
| 9     | โนนสุวรรณ       | บุรีรัมย์ | 23.90      | 19.91          |
| 10    | บ้านใหม่ไชยพจน์ | บุรีรัมย์ | 22.73      | 18.94          |

หมายเหตุ: \*หน่วยเป็นอัตราป่วยต่อประชากรแสนคน

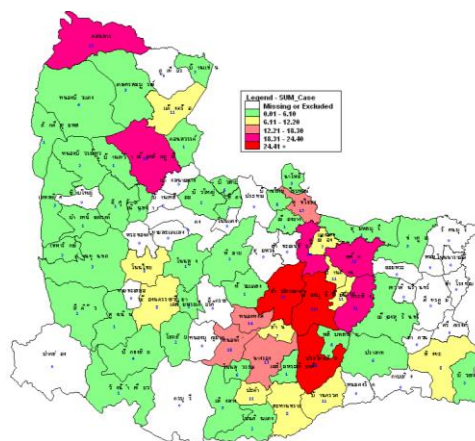


รูปที่ 2 จำนวนผู้ป่วยโรคไวรัสตับอักเสบรวมจำแนกรายสัปดาห์ ปี พ.ศ. 2566 เปรียบเทียบข้อมูลค่ามัธยฐาน 5 ปีย้อนหลัง (พ.ศ. 2561-2565)

ตารางที่ 1 อัตราป่วยโรคไวรัสตับอักเสบรวมปี พ.ศ. 2566 และปี พ.ศ. 2565 เปรียบเทียบช่วงเวลาเดียวกันแยกรายจังหวัด

| จังหวัด    | ปี พ.ศ. 2566<br>(12ก.พ.-8 เม.ย. 66) |            | ปี พ.ศ. 2565<br>(12ก.พ.-8 เม.ย. 66) |            | อัตราป่วย<br>ปี 66/65<br>(เท่า) |
|------------|-------------------------------------|------------|-------------------------------------|------------|---------------------------------|
|            | Pt.<br>(ราย)                        | อัตราป่วย* | Pt.<br>(ราย)                        | อัตราป่วย* |                                 |
| บุรีรัมย์  | 334                                 | 21.14      | 180                                 | 11.39      | 1.86                            |
| ชัยภูมิ    | 32                                  | 2.85       | 13                                  | 1.16       | 2.46                            |
| สุรินทร์   | 18                                  | 1.31       | 27                                  | 1.96       | 0.67                            |
| นครราชสีมา | 23                                  | 0.87       | 26                                  | 0.99       | 0.88                            |

หมายเหตุ \* อัตราป่วยต่อประชากรแสนคน



รูปที่ 3 อัตราป่วยโรคไวรัสตับอักเสบรวม ปี พ.ศ. 2566 จำแนกรายอำเภอ ในเขตสุขภาพที่ 9

## สถานการณ์ทางระบาดวิทยาโรคมือ เท้า ปาก ปี พ.ศ. 2566 สัปดาห์ที่ 15

### สถานการณ์โรคมือ เท้า ปาก ประเทศไทย

ตั้งแต่วันที่ 1 มกราคม – 9 เมษายน พ.ศ. 2566 พบผู้ป่วย 11,666 ราย อัตราป่วย 8.41 ต่อประชากรแสนคน ไม่มีรายงานผู้เสียชีวิต อัตราส่วนเพศชายต่อเพศหญิง 1:0.3 พบมากที่สุดในกลุ่มอายุ 0-4 ปี ร้อยละ 75.47 รองลงมาคือ กลุ่มอายุ 5 ปี ร้อยละ 10.39 และกลุ่มอายุ 6 ปี ร้อยละ 6.14 ตามลำดับ

### สถานการณ์โรคมือ เท้า ปาก เขตสุขภาพที่ 9

วันที่ 1 มกราคม - 14 เมษายน พ.ศ. 2566) มีผู้ป่วยสะสม 777 ราย อัตราป่วย 11.64 ต่อประชากร แสนคน ไม่มีรายงานผู้เสียชีวิต อัตราส่วนเพศหญิงต่อเพศชาย 1:1.23 โดยสถานการณ์โรค 8 สัปดาห์ที่ผ่านมา (สัปดาห์ที่ 7 – 14) พบผู้ป่วย 448 ราย อัตราป่วย 6.71 ต่อประชากรแสนคน พบมากที่สุดในอายุ 1 ปี อัตราป่วย 121.53 ต่อประชากรแสนคน รองลงมาคืออายุ 2 ปี อัตราป่วย 113.31 ต่อประชากรแสนคน และอายุ 4 ปี อัตราป่วย 99.82 ต่อประชากรแสนคน ดังรูปที่ 1

เปรียบเทียบจำนวนผู้ป่วยโรคมือ เท้า ปาก ปี พ.ศ. 2566 กับค่ามัธยฐาน 5 ปีย้อนหลัง (พ.ศ. 2561-2565) พบความผิดปกติของการเกิดโรคเนื่องจากจำนวนผู้ป่วยสูงกว่าค่ามัธยฐาน 5 ปีย้อนหลัง และปี พ.ศ.2565 ตั้งแต่สัปดาห์ที่ 1 ดังรูปที่ 2

จังหวัดที่มีอัตราป่วยสูงสุด 8 สัปดาห์ย้อนหลัง คือ จังหวัดสุรินทร์ 8.94 ต่อประชากรแสนคน รองลงมาคือ จังหวัดนครราชสีมา 8.43 ต่อประชากรแสนคน จังหวัดชัยภูมิ 6.77 ต่อประชากรแสนคน และจังหวัดบุรีรัมย์ 1.71 ต่อประชากรแสนคน รายละเอียดดังตารางที่ 1 อำเภอที่มีอัตราป่วยสูงสุดคือ อำเภอโนนแดง จังหวัดนครราชสีมา 139.03 ต่อประชากรแสนคน รองลงมาคืออำเภอบ้านเหลื่อม จังหวัดนครราชสีมา 106.54 ต่อประชากรแสนคน และอำเภอกาบเชิง จังหวัดสุรินทร์ 48.25 ต่อประชากรแสนคน ตามลำดับ รายละเอียดดังตารางที่ 2

### ข้อเสนอแนะ

- ครูพี่เลี้ยงคัดกรองนักเรียนทุกเช้าก่อนเข้าเรียน หากพบเด็กป่วยให้แจ้งผู้ปกครองรับเด็กไปพบแพทย์หรือเจ้าหน้าที่สาธารณสุข และแจ้งเจ้าหน้าที่สาธารณสุขที่รับผิดชอบเมื่อพบนักเรียนที่มีอาการสงสัยโรคมือ เท้า ปาก
- สอนเด็กล้างมืออย่างถูกวิธี และจัดให้มีจุดล้างมือพร้อมสบู่หรือเจลล้างมือ รวมถึงทำความสะอาดเครื่องนอน ของเล่น และอุปกรณ์ที่ใช้ส่วนรวมเป็นประจำ
- ผู้ปกครองควรหมั่นสังเกตอาการบุตรหลานอย่างใกล้ชิด หากมีอาการใช้ร่วมกับแผลในปาก โดยอาจมีหรือไม่มีตุ่มน้ำที่มือหรือเท้าก็ได้ บางรายอาจมีเฉพาะไข้ ควรรีบพาไปพบแพทย์และให้หยุดเรียนจนกว่าจะหายเป็นปกติ และไม่ควรคลุกคลีกับคนอื่น ๆ ในครอบครัว หลีกเลี่ยงการพาบุตรหลานที่มีอาการป่วยไปในที่ชุมชน เช่น สนามเด็กเล่น บ้านบอล ตลาด ห้างสรรพสินค้า เป็นต้น เพื่อลดการแพร่กระจายเชื้อและป้องกันการระบาดในชุมชน

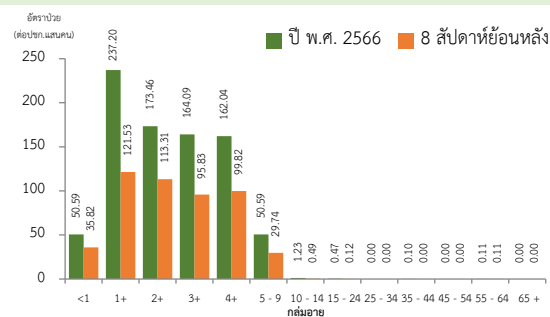
ตารางที่ 2 อัตราป่วยโรคมือ เท้า ปาก 10 อันดับแรก ในปี พ.ศ. 2566 เขตสุขภาพที่ 9

ระหว่างวันที่ 1 มกราคม – 14 เมษายน พ.ศ. 2566

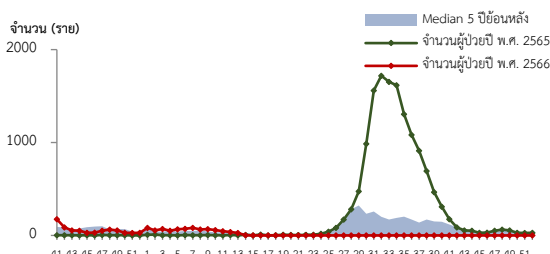
| ลำดับ | อำเภอ       | จังหวัด    | สะสมปี 66* | 8 สป.ย้อนหลัง* |
|-------|-------------|------------|------------|----------------|
| 1     | โนนแดง      | นครราชสีมา | 150.95     | 139.03         |
| 2     | บ้านเหลื่อม | นครราชสีมา | 135.59     | 106.54         |
| 3     | กาบเชิง     | สุรินทร์   | 51.58      | 48.25          |
| 4     | ซับใหญ่     | ชัยภูมิ    | 76.69      | 38.35          |
| 5     | เมืองยาง    | นครราชสีมา | 53.94      | 35.96          |
| 6     | คอนสาร      | ชัยภูมิ    | 62.91      | 29.80          |
| 7     | ลำดวน       | สุรินทร์   | 25.69      | 25.69          |
| 8     | ชุมพลบุรี   | สุรินทร์   | 43.69      | 21.14          |
| 9     | แก้งสนามนาง | นครราชสีมา | 24.49      | 19.05          |
| 10    | ด่านขุนทด   | นครราชสีมา | 22.52      | 18.64          |

หมายเหตุ: \*หน่วยเป็นอัตราป่วยต่อประชากรแสนคน

นางเฉลิมพร เทพหัสดิน ณ อยุธยา นักวิชาการสาธารณสุขชำนาญการ/ผู้จัดทำ  
นางนันทนา แต่ประเสริฐ นักวิชาการสาธารณสุขชำนาญการพิเศษ/ผู้ตรวจทาน



รูปที่ 1 อัตราป่วยโรคมือ เท้า ปาก จำแนกตามกลุ่มอายุ ปี พ.ศ. 2566



หมายเหตุ: สัปดาห์ที่ 13-14 ข้อมูลยังไม่ครบถ้วน สัปดาห์

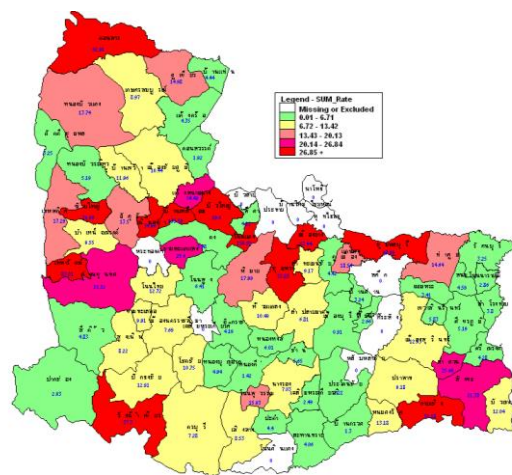
รูปที่ 2 จำนวนผู้ป่วยโรคมือ เท้า ปาก จำแนกรายสัปดาห์ปี พ.ศ. 2566 เปรียบเทียบข้อมูลค่ามัธยฐาน 5 ปี ย้อนหลัง (พ.ศ. 2561-2565)

ตารางที่ 1 อัตราป่วยโรคมือ เท้า ปาก ปี พ.ศ. 2566

และปี พ.ศ. 2565 เปรียบเทียบช่วงเวลาเดียวกันแยกรายจังหวัด

| จังหวัด    | ปี พ.ศ. 2566<br>(12ก.พ.-8 เม.ย. 66) |            | ปี พ.ศ. 2565<br>(12ก.พ.-8 เม.ย. 66) |            | อัตราป่วย<br>ปี 66/65<br>(เท่า) |
|------------|-------------------------------------|------------|-------------------------------------|------------|---------------------------------|
|            | Pt.<br>(ราย)                        | อัตราป่วย* | Pt.<br>(ราย)                        | อัตราป่วย* |                                 |
| สุรินทร์   | 123                                 | 8.94       | 6                                   | 0.44       | 20.32                           |
| นครราชสีมา | 222                                 | 8.43       | 10                                  | 0.38       | 22.18                           |
| ชัยภูมิ    | 76                                  | 6.77       | 5                                   | 0.45       | 15.04                           |
| บุรีรัมย์  | 27                                  | 1.71       | 1                                   | 0.06       | 28.50                           |

หมายเหตุ \* อัตราป่วยต่อประชากรแสนคน



รูปที่ 3 อัตราป่วยโรคมือ เท้า ปาก ปี พ.ศ. 2566 จำแนกรายอำเภอ ในเขตสุขภาพที่ 9