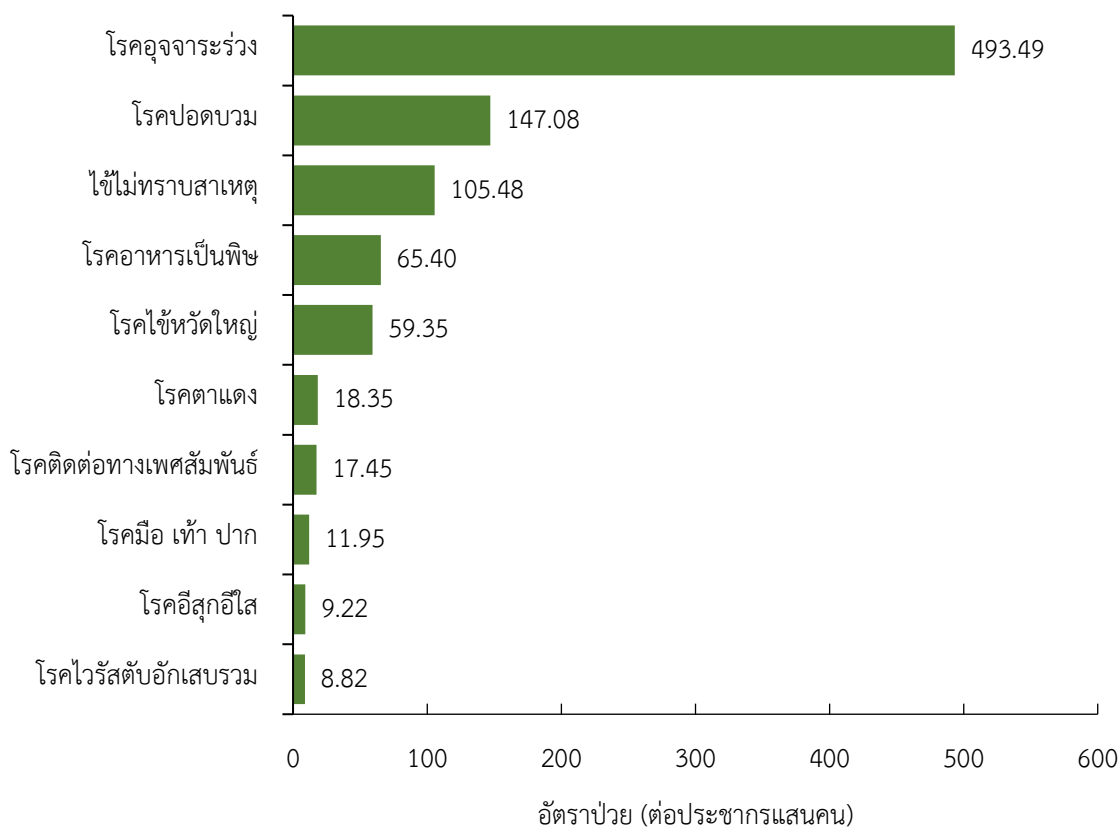


## สถานการณ์โรคสำคัญที่เฝ้าระวังทางระบาดวิทยา ในพื้นที่เขตสุขภาพที่ 9 สัปดาห์ที่ 16 ปี พ.ศ. 2566 (วันที่ 16 - 22 เมษายน พ.ศ. 2566)

การวิเคราะห์สถานการณ์โรคที่สำคัญในพื้นที่เขตสุขภาพที่ 9 ใช้ข้อมูลสะสมในสัปดาห์ที่ 15 (วันที่ 1 มกราคม – 15 เมษายน พ.ศ. 2566) โดยเขตสุขภาพที่ 9 ได้รับรายงานผู้ป่วยในระบบเฝ้าระวัง รง.506 จากเครือข่าย 4 จังหวัด (นครราชสีมา ชัยภูมิ สุรินทร์ และบุรีรัมย์) มีรายงานผู้เสียชีวิตโรคเมลิออยโดสิส 1 ราย (นครราชสีมา) ผู้เสียชีวิตโรคไข้เลือดออก 1 ราย (นครราชสีมา) และผู้เสียชีวิตโรคไข้หัด 1 ราย (นครราชสีมา)

### 10 อันดับโรคที่มีอัตราป่วยต่อประชากรแสนคนสูงสุด

10 อันดับโรคที่มีอัตราป่วยต่อประชากรแสนคนสูงสุด คือ โรคอุจจาระร่วง 493.49 ต่อประชากรแสนคน โรคปอดบวม 147.08 ต่อประชากรแสนคน ไข้ไม่ทราบสาเหตุ 105.48 ต่อประชากรแสนคน โรคอาหารเป็นพิษ 65.40 ต่อประชากรแสนคน โรคไข้หวัดใหญ่ 59.35 ต่อประชากรแสนคน โรคตาแดง 18.35 ต่อประชากรแสนคน โรคติดต่อทางเพศสัมพันธ์ 17.45 ต่อประชากรแสนคน โรคมือ เท้า ปาก 11.95 ต่อประชากรแสนคน โรคอีสุกอีใส 9.22 ต่อประชากรแสนคน และโรคไวรัสตับอักเสบรวม 8.82 ต่อประชากรแสนคน ตามลำดับ ดังรูปที่ 1



รูปที่ 1 10 อันดับโรคที่มีอัตราป่วยต่อประชากรแสนคนสูงสุดในพื้นที่เขตสุขภาพที่ 9  
ที่มา: รายงาน 506 สำนักงานสาธารณสุขจังหวัดในพื้นที่ ข้อมูล ณ วันที่ 20 เมษายน พ.ศ. 2566

# โรคที่เป็นปัญหาทางสาธารณสุขในพื้นที่เขตสุขภาพที่ 9 มีดังนี้

## สถานการณ์ทางระบาดวิทยา โรคอาหารเป็นพิษ ปี พ.ศ. 2566 สัปดาห์ที่ 16

### สถานการณ์โรคอาหารเป็นพิษ ประเทศไทย

ตั้งแต่วันที่ 1 มกราคม - 19 เมษายน พ.ศ. 2566 มีผู้ป่วยโรคอาหารเป็นพิษ จำนวน 28,731 ราย อัตราป่วย 43.42 ต่อประชากรแสนคน ไม่มีรายงานผู้เสียชีวิต อัตราส่วนเพศชายต่อเพศหญิง 1:1.56 พบมากที่สุดในกลุ่มอายุ 0-4 ปี ร้อยละ 13.87 รองลงมาคือ กลุ่มอายุ 15-24 ปี ร้อยละ 13.37 และกลุ่มอายุ 25-34 ปี ร้อยละ 12.82 ตามลำดับ

### สถานการณ์โรคอาหารเป็นพิษ เขตสุขภาพที่ 9

วันที่ 1 มกราคม - 15 เมษายน พ.ศ. 2566 พบผู้ป่วยสะสม 4,390 ราย อัตราป่วย 65.40 ต่อประชากรแสนคน ไม่มีรายงานผู้เสียชีวิต อัตราส่วนเพศชายต่อเพศหญิง 1:1.53 โดยสถานการณ์โรค 8 สัปดาห์ที่ผ่านมา (สัปดาห์ที่ 8 - 15) พบผู้ป่วย 2,527 ราย อัตราป่วย 37.65 ต่อประชากรแสนคน พบมากที่สุดในกลุ่มอายุ 0-4 ปี อัตราป่วย 105.86 ต่อประชากรแสนคน รองลงมาคือ กลุ่มอายุ 5-9 ปี อัตราป่วย 81.99 ต่อประชากรแสนคน และกลุ่มอายุ 10-14 ปี อัตราป่วย 50.34 ต่อประชากรแสนคน ดังรูปที่ 1

เปรียบเทียบจำนวนผู้ป่วยโรคอาหารเป็นพิษ ปี พ.ศ. 2566 กับค่ามัธยฐาน 5 ปีย้อนหลัง (พ.ศ. 2561-2565) พบความผิดปกติในสัปดาห์ที่ 5 -9 และเริ่มลดลงต่ำกว่าค่ามัธยฐานย้อนหลัง 5 ปี ในสัปดาห์ที่ 10 ดังรูปที่ 2

จังหวัดที่มีอัตราป่วยสูงสุด 8 สัปดาห์ย้อนหลัง คือ จังหวัดสุรินทร์ 65.11 ต่อประชากรแสนคน รองลงมา คือ จังหวัดบุรีรัมย์ 24.69 ต่อประชากรแสนคน จังหวัดนครราชสีมา 22.59 ต่อประชากรแสนคน และจังหวัดชัยภูมิ 18.09 ต่อประชากรแสนคน รายละเอียดดังตารางที่ 1 อำเภอที่มีอัตราป่วยสูงสุดคือ อำเภอกาบเชิง จังหวัดสุรินทร์ 321.11 ต่อประชากรแสนคน รองลงมาคือ อำเภอแคนดง จังหวัดบุรีรัมย์ 182.27 ต่อประชากรแสนคน และอำเภอบ้านใหม่ไชยพจน์ จังหวัดบุรีรัมย์ 166.71 ต่อประชากรแสนคน ตามลำดับ รายละเอียดดังตารางที่ 2

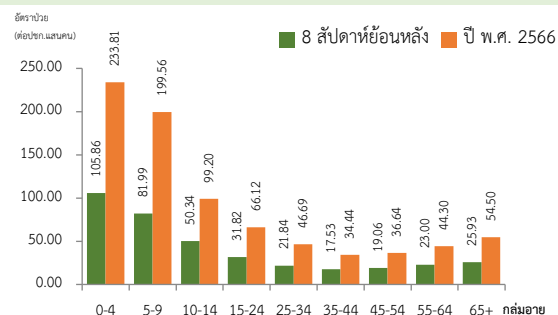
### ข้อเสนอแนะ

1. ป้องกันอาหารไม่ให้เกิดการปนเปื้อน โดยการให้ความรู้แก่ผู้ปรุงในด้านวิธีการประกอบอาหาร การเก็บอาหารและพฤติกรรมอนามัยส่วนบุคคล
2. ใช้มาตรการป้องกันโดยใช้กฎหลัก 10 ประการ ในการเตรียมอาหารที่ปลอดภัย ได้แก่ เลือกอาหารที่ผ่านการเตรียมเป็นอย่างดีปรุงอาหารที่สุกควรกินอาหารที่สุกใหม่ๆ ระยะเวลาที่ปรุงสุกแล้วอย่าให้มีการปนเปื้อนอาหารที่ค้างมือต้องทำให้สุกใหม่ก่อนรับประทานแยกอาหารดิบและอาหารสุก ให้ระมัดระวังการปนเปื้อนล้างมือก่อนจับต้องอาหารเข้าสู่ปากให้พิถีพิถัน เรื่องความสะอาดของห้องครัวเก็บอาหารให้ปลอดภัยจากแมลง หนู หรือสัตว์อื่นๆ และใช้น้ำสะอาด
3. เฝ้าระวังโรคอาหารเป็นพิษในสถานที่ที่มีกิจกรรมรวมตัวกัน และมีการรับประทานอาหารร่วมกัน เช่น ศูนย์พัฒนาเด็กเล็ก โรงเรียน หรือในกิจกรรมประเพณีทางศาสนาต่าง ๆ เป็นต้น

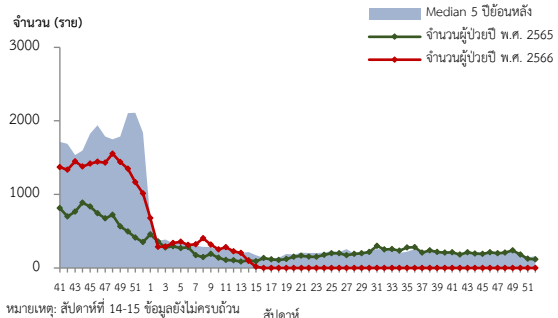
ตารางที่ 2 อัตราป่วยโรคอาหารเป็นพิษ 10 อันดับแรกในปี พ.ศ. 2566 เขตสุขภาพที่ 9 ระหว่างวันที่ 1 มกราคม - 15 เมษายน พ.ศ. 2566

ลำดับ	อำเภอ	จังหวัด	8 สป.ย้อนหลัง*	สะสมปี 66*
1	กาบเชิง	สุรินทร์	321.11	409.29
2	แคนดง	บุรีรัมย์	182.27	367.62
3	บ้านใหม่ไชยพจน์	บุรีรัมย์	166.71	314.48
4	ลำโรงทับ	สุรินทร์	138.64	246.90
5	ปราสาท	สุรินทร์	90.47	187.49
6	โนนนารายณ์	สุรินทร์	85.88	174.62
7	สังขะ	สุรินทร์	82.48	183.29
8	สนม	สุรินทร์	80.38	163.06
9	หนองบุญมาก	นครราชสีมา	74.06	138.24
10	รัตนบุรี	สุรินทร์	67.24	147.50

หมายเหตุ: \*หน่วยเป็นอัตราป่วยต่อประชากรแสนคน



รูปที่ 1 อัตราป่วยโรคอาหารเป็นพิษจำแนกตามกลุ่มอายุ ปี พ.ศ. 2566 และ 8 สัปดาห์ย้อนหลัง

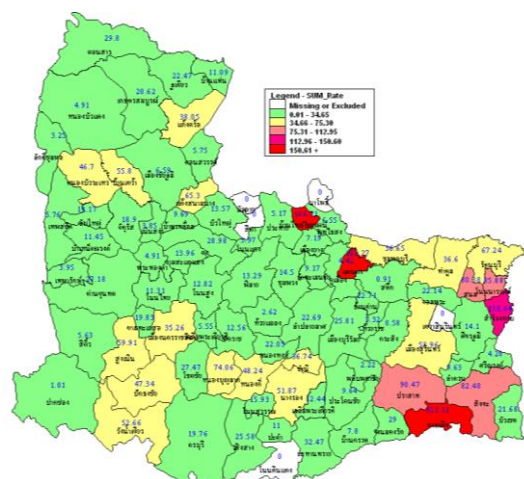


รูปที่ 2 จำนวนผู้ป่วยโรคอาหารเป็นพิษ จำแนกรายสัปดาห์ปี พ.ศ. 2566 เปรียบเทียบข้อมูลค่ามัธยฐาน 5 ปี ย้อนหลัง (พ.ศ. 2561-2565)

ตารางที่ 1 อัตราป่วยโรคอาหารเป็นพิษ ปี พ.ศ. 2566 และปี พ.ศ. 2565 เปรียบเทียบช่วงเวลาเดียวกันแยกรายจังหวัด

จังหวัด	ปี พ.ศ. 2566		ปี พ.ศ. 2565		อัตราป่วยปี 66/65 (เท่า)
	19ก.พ.-15เม.ย. 66	อัตราป่วย*	19ก.พ.-15เม.ย. 65	อัตราป่วย*	
สุรินทร์	896	65.11	324	23.54	2.77
บุรีรัมย์	390	24.69	181	11.46	2.15
นครราชสีมา	595	22.59	375	14.24	1.59
ชัยภูมิ	203	18.09	103	9.18	1.97

หมายเหตุ \* อัตราป่วยต่อประชากรแสนคน



รูปที่ 3 อัตราป่วยโรคอาหารเป็นพิษ 8 สัปดาห์ย้อนหลัง ปี พ.ศ. 2566 จำแนกรายอำเภอ ในเขตสุขภาพที่ 9

## สถานการณ์ทางระบาดวิทยา โรคไข้เลือดออก ปี พ.ศ. 2566 สัปดาห์ที่ 16

### สถานการณ์โรคไข้เลือดออก ประเทศไทย

ตั้งแต่วันที่ 1 มกราคม - 19 เมษายน พ.ศ.2566 พบผู้ป่วยโรคไข้เลือดออก 11,885 ราย อัตราป่วย 17.96 ต่อประชากรแสนคน ผู้เสียชีวิต 13 ราย อัตราตาย 0.02 อัตราส่วนเพศหญิงต่อเพศชาย 1:1.07 พบมากที่สุดในกลุ่มอายุ 15-24 ปี ร้อยละ 22.47 รองลงมาคือ กลุ่มอายุ 10-14 ปี ร้อยละ 19.92 และกลุ่มอายุ 25-34 ปี ร้อยละ 16.06 ตามลำดับ

### สถานการณ์โรคไข้เลือดออก เขตสุขภาพที่ 9

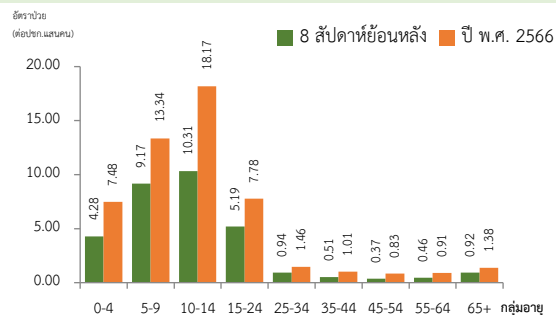
วันที่ 1 มกราคม - 15 เมษายน พ.ศ. 2566 มีผู้ป่วยสะสม 262 ราย อัตราป่วย 3.90 ต่อประชากรแสนคน เสียชีวิต 1 ราย อัตราป่วยตาย ร้อยละ 0.38 อัตราส่วนเพศชายต่อเพศหญิง 1:1.17 โดยสถานการณ์โรค 8 สัปดาห์ที่ผ่านมา (สัปดาห์ที่ 8 - 15) พบผู้ป่วย 161 ราย อัตราป่วย 2.40 ต่อประชากรแสนคน พบมากที่สุดในกลุ่มอายุ 10-14 ปี อัตราป่วย 10.31 ต่อประชากรแสนคน กลุ่มอายุ 5-9 ปี อัตราป่วย 9.17 ต่อประชากรแสนคน รองลงมาคือ และกลุ่มอายุ 0-4 ปี อัตราป่วย 5.19 ต่อประชากรแสนคน ดังรูปที่ 1

เปรียบเทียบจำนวนผู้ป่วยโรคไข้เลือดออก ปี พ.ศ. 2566 กับค่ามัธยฐาน 5 ปีย้อนหลัง (พ.ศ. 2561-2565) พบความผิดปกติของการเกิดโรคเนื่องจากจำนวนผู้ป่วยสูงกว่าค่ามัธยฐาน 5 ปีย้อนหลัง และมากกว่าจำนวนผู้ป่วยใน ปี พ.ศ.2565 ตั้งแต่สัปดาห์ที่ 2 ดังรูปที่ 2

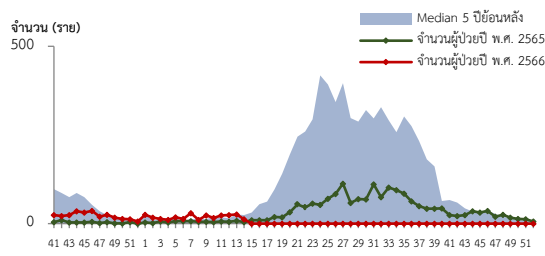
จังหวัดที่มีอัตราป่วยสูงสุด 8 สัปดาห์ย้อนหลัง คือ จังหวัดสุรินทร์ 4.07 ต่อประชากรแสนคน รองลงมาคือ จังหวัดนครราชสีมา 2.32 ต่อประชากรแสนคน จังหวัดชัยภูมิ 1.96 ต่อประชากรแสนคน และจังหวัดบุรีรัมย์ 1.39 ต่อประชากรแสนคน ดังตารางที่ 1 อำเภอที่มีอัตราป่วยสูงสุดคือ อำเภอเวียงสา จังหวัดสุรินทร์ จังหวัดสุรินทร์ 34.96 ต่อประชากรแสนคน รองลงมาคือ อำเภอสำโรงทาบ จังหวัดสุรินทร์ 22.79 ต่อประชากรแสนคน และอำเภอขามเฒ่า จังหวัดบุรีรัมย์ 19.78 ต่อประชากรแสนคน ตามลำดับรายละเอียดดังตารางที่ 2

### ข้อเสนอแนะ

1. ฝ้าระวังผู้ป่วยโดยเฉพาะเด็กเล็กในศูนย์พัฒนาเด็กเล็กและกลุ่มนักเรียน ถ้าพบผู้ป่วยจะต้องสอบสวนโรคเฉพาะรายทุกราย และดำเนินการควบคุมโรคตามมาตรการ 0 3 7
2. ควบคุมค่าดัชนีลูกน้ำยุงลายไม่ให้เกินเกณฑ์มาตรฐานที่กำหนด (HI≤5, CI=0)
3. ประชาสัมพันธ์มาตรการ 3 เก็บ ป้องกัน 3 โรค และ 5ป 1ข เพื่อควบคุมโรคไข้เลือดออก
4. สร้างความเข้าใจและความตระหนักในการควบคุมป้องกันโรคไข้เลือดออกในบ้านตนเอง คนในครอบครัวต้องเป็นผู้ดูแลกันเองเป็นอันดับแรกหรือที่เรียกว่า “บ้านใครบ้านมัน”



รูปที่ 1 อัตราป่วยโรคไข้เลือดออก จำแนกตามกลุ่มอายุ ปี พ.ศ. 2566 และ 8 สัปดาห์ย้อนหลัง



รูปที่ 2 จำนวนผู้ป่วยโรคไข้เลือดออกจำแนกรายสัปดาห์ ปี พ.ศ. 2566 เปรียบเทียบข้อมูลค่ามัธยฐาน 5 ปี ย้อนหลัง (พ.ศ. 2561-2565)

ตารางที่ 1 อัตราป่วยโรคไข้เลือดออก ปี พ.ศ. 2566 และปี พ.ศ. 2565 เปรียบเทียบช่วงเวลาเดียวกันแยกรายจังหวัด

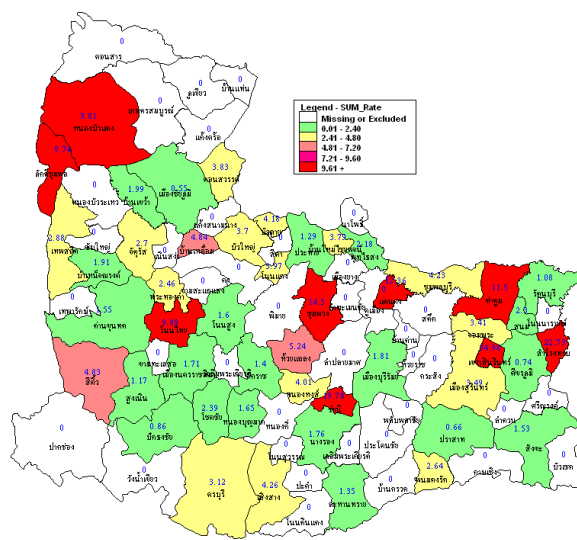
จังหวัด	ปี พ.ศ. 2566		ปี พ.ศ. 2565		อัตราป่วย 66/65 (เท่า)
	19ก.พ.-15เม.ย. 66 (ราย)	อัตราป่วย*	19ก.พ.-15เม.ย. 65 (ราย)	อัตราป่วย*	
สุรินทร์	56	4.07	28	2.03	2.00
นครราชสีมา	61	2.32	16	0.61	3.80
ชัยภูมิ	22	1.96	3	0.27	7.26
บุรีรัมย์	22	1.39	0	0.00	-

หมายเหตุ \* อัตราป่วยต่อประชากรแสนคน

ตารางที่ 2 อัตราป่วยโรคไข้เลือดออก 10 อันดับแรกในปี พ.ศ. 2566 เขตสุขภาพที่ 9 ระหว่างวันที่ 1 มกราคม - 15 เมษายน พ.ศ. 2566

ลำดับ	อำเภอ	จังหวัด	8 สป.ย้อนหลัง*	สะสมปี 66*
1	เวียงสา	สุรินทร์	34.96	64.10
2	สำโรงทาบ	สุรินทร์	22.79	30.39
3	ขามเฒ่า	บุรีรัมย์	19.78	33.92
4	ชุมพวง	นครราชสีมา	14.5	14.50
5	แคนดง	บุรีรัมย์	12.36	12.36
6	ท่าตูม	สุรินทร์	11.5	15.69
7	โนนไทย	นครราชสีมา	9.89	14.13
8	หนองบัวแดง	ชัยภูมิ	9.81	15.70
9	ภักดีชุมพล	ชัยภูมิ	9.74	12.99
10	ห้วยแถลง	นครราชสีมา	5.24	5.24

หมายเหตุ: \*หน่วยเป็นอัตราป่วยต่อประชากรแสนคน



รูปที่ 3 อัตราป่วยโรคไข้เลือดออก 8 สัปดาห์ย้อนหลัง ปี พ.ศ. 2566 จำแนกรายอำเภอ ในเขตสุขภาพที่ 9

## สถานการณ์ทางระบาดวิทยา โรคไข้หวัดใหญ่ ปี พ.ศ. 2566 สัปดาห์ที่ 16

### สถานการณ์โรคไข้หวัดใหญ่ ประเทศไทย

ตั้งแต่วันที่ 1 มกราคม – 19 เมษายน พ.ศ. 2566 พบผู้ป่วยโรคไข้หวัดใหญ่ 41,200 ราย อัตราป่วย 62.26 ต่อประชากรแสนคน ไม่มีรายงานผู้เสียชีวิต อัตราส่วนเพศหญิงต่อเพศชาย 1:1.04 พบมากที่สุดในกลุ่มอายุ 0-4 ปี ร้อยละ 21.51 รองลงมาคือ กลุ่มอายุ 7-9 ปี ร้อยละ 15.75 และกลุ่มอายุ 10-14 ปี ร้อยละ 15.72 ตามลำดับ

### สถานการณ์โรคไข้หวัดใหญ่ เขตสุขภาพที่ 9

วันที่ 1 มกราคม – 15 เมษายน พ.ศ. 2566 มีผู้ป่วยสะสม 3,984 ราย อัตราป่วย 59.35 ต่อประชากรแสนคน ไม่มีรายงานผู้เสียชีวิต อัตราส่วนเพศชายต่อเพศหญิง 1:1.04 โดยสถานการณ์โรค 8 สัปดาห์ที่ผ่านมา (สัปดาห์ที่ 8 – 15) พบผู้ป่วย 2,023 ราย อัตราป่วย 30.14 ต่อประชากรแสนคน พบมากที่สุดในกลุ่มอายุ 0-4 ปี อัตราป่วย 166.80 ต่อประชากรแสนคน รองลงมาคือ กลุ่มอายุ 5-9 ปี อัตราป่วย 137.86 ต่อประชากรแสนคน และกลุ่มอายุ 10-14 ปี อัตราป่วย 83.24 ต่อประชากรแสนคน ดังรูปที่ 1

เปรียบเทียบจำนวนผู้ป่วยโรคไข้หวัดใหญ่ปี พ.ศ. 2566 กับค่ามัธยฐาน 5 ปีย้อนหลัง (พ.ศ. 2561-2565) พบความผิดปกติของการเกิดโรคเนื่องจากมีแนวโน้มผู้ป่วยเพิ่มสูงขึ้นตั้งแต่สัปดาห์ที่ 1 และมากกว่าค่ามัธยฐาน 5 ปีย้อนหลัง ตั้งแต่สัปดาห์ที่ 6 ดังรูปที่ 2

จังหวัดที่มีอัตราป่วยสูงสุด 8 สัปดาห์ย้อนหลัง คือ จังหวัดบุรีรัมย์ 42.66 ต่อประชากรแสนคน รองลงมาคือ จังหวัดสุรินทร์ 36.55 ต่อประชากรแสนคน จังหวัดนครราชสีมา 24.37 ต่อประชากรแสนคน และจังหวัดชัยภูมิ 18.18 ต่อประชากรแสนคน รายละเอียดดังตารางที่ 1 อำเภอที่มีอัตราป่วยสูงสุดคือ อำเภอสำโรงทาบ จังหวัดสุรินทร์ 322.87 ต่อประชากรแสนคน รองลงมาคือ อำเภอจอมพระ จังหวัดสุรินทร์ 172.05 ต่อประชากรแสนคน และอำเภอโนนนารายณ์ จังหวัดสุรินทร์ 143.13 ต่อประชากรแสนคน ตามลำดับ รายละเอียดดังตารางที่ 2

#### ข้อเสนอแนะ

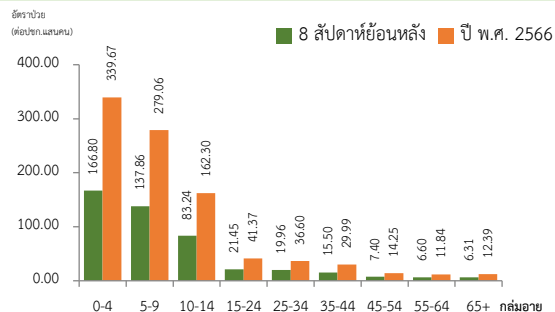
- โรคไข้หวัดใหญ่เป็นโรคที่มีวิธีการป้องกันและวิธีการรักษาที่มีประสิทธิภาพแต่ต้องเฝ้าระวังในกลุ่มผู้สูงอายุอย่างเข้มข้นเนื่องจากเป็นกลุ่มที่มีอัตราป่วยต่ำแต่มีอัตราป่วยตายสูง โดยเฉพาะกลุ่มผู้สูงอายุที่มีโรคประจำตัวด้วยโรคเรื้อรังซึ่งไม่ได้รับวัคซีนป้องกันโรคไข้หวัดใหญ่
- เฝ้าระวังผู้ป่วยที่มีอาการ ILI โดยเฉพาะกลุ่มผู้สูงอายุ ถ้าพบผู้ที่มีอาการเข้าได้กับโรคไข้หวัดใหญ่ ต้องตรวจทางห้องปฏิบัติการด้วย Rapid test และให้ยา Oseltamivir
- ในสถานที่ที่มีคนอยู่หนาแน่นและพักค้าง เช่น เรือนจำ ค่ายทหาร โรงเรียน การเข้าค่ายพักแรม ควรมีการคัดกรองผู้ที่มีอาการคล้ายไข้หวัดใหญ่ หากพบผู้ป่วยต้องมีการแยกผู้ป่วยทันที
- เมื่อมีผู้ป่วยโรคไข้หวัดใหญ่จะต้องดำเนินการสอบสวนโรคเฉพาะรายทุกราย และค้นหาผู้ป่วยเพิ่มเติมในพื้นที่
- ผู้ป่วยยืนยันโรคไข้หวัดใหญ่เสียชีวิตต้องมีผลตรวจทางห้องปฏิบัติการยืนยันเชื้อก่อโรค ทุกราย (รวมทั้ง Rapid test)

ตารางที่ 2 อัตราป่วยโรคไข้หวัดใหญ่ 10 อันดับแรกในปี พ.ศ. 2566 เขตสุขภาพที่ 9

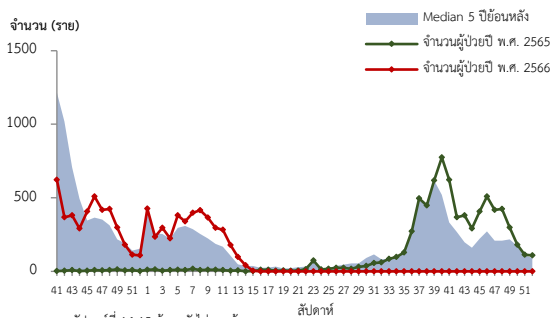
ระหว่างวันที่ 1 มกราคม – 15 เมษายน พ.ศ. 2566

ลำดับ	อำเภอ	จังหวัด	8 สป.ย้อนหลัง*	สะสมปี66*
1	สำโรงทาบ	สุรินทร์	322.87	533.68
2	จอมพระ	สุรินทร์	172.05	257.22
3	โนนนารายณ์	สุรินทร์	143.13	151.72
4	ละหานทราย	บุรีรัมย์	140.70	265.17
5	แคนดง	บุรีรัมย์	139.02	166.82
6	หนองหงส์	บุรีรัมย์	118.19	168.27
7	ขามเฒ่า	บุรีรัมย์	107.4	206.32
8	หนองกี่	บุรีรัมย์	96.48	221.33
9	บัวใหญ่	นครราชสีมา	96.21	170.22
10	นาโพธิ์	บุรีรัมย์	90.11	161.57

หมายเหตุ: \*หน่วยเป็นอัตราป่วยต่อประชากรแสนคน



รูปที่ 1 อัตราป่วยโรคไข้หวัดใหญ่จำแนกตามกลุ่มอายุ ปี พ.ศ. 2566



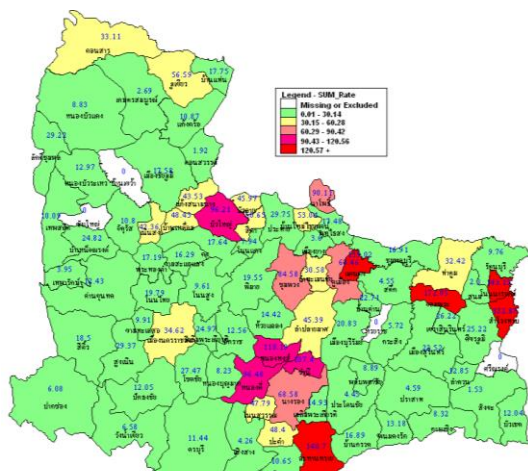
รูปที่ 2 จำนวนผู้ป่วยโรคไข้หวัดใหญ่จำแนกรายสัปดาห์ปี พ.ศ. 2566

เปรียบเทียบข้อมูลค่ามัธยฐาน 5 ปี ย้อนหลัง (พ.ศ. 2561-2565)

ตารางที่ 1 อัตราป่วยโรคไข้หวัดใหญ่ ปี พ.ศ. 2566 และปี พ.ศ. 2565 เปรียบเทียบช่วงเวลาเดียวกันแยกรายจังหวัด

จังหวัด	ปี พ.ศ. 2566		ปี พ.ศ. 2565		อัตราป่วยปี 66/65 (เท่า)
	19ก.พ.-15เม.ย. 66	อัตราป่วย	19ก.พ.-15เม.ย. 65	อัตราป่วย	
บุรีรัมย์	674 (ราย)	42.66 (ป่วย*)	10 (ราย)	0.63 (ป่วย*)	67.71
สุรินทร์	503 (ราย)	36.55 (ป่วย*)	3 (ราย)	0.65 (ป่วย*)	56.23
นครราชสีมา	642 (ราย)	24.37 (ป่วย*)	32 (ราย)	1.21 (ป่วย*)	20.14
ชัยภูมิ	204 (ราย)	18.18 (ป่วย*)	3 (ราย)	0.27 (ป่วย*)	67.33

หมายเหตุ \* อัตราป่วยต่อประชากรแสนคน



รูปที่ 3 อัตราป่วยโรคไข้หวัดใหญ่ 8 สัปดาห์ย้อนหลัง ปี พ.ศ. 2566

จำแนกรายอำเภอ ในเขตสุขภาพที่ 9



## สถานการณ์ทางระบาดวิทยา โรคไวรัสตับอักเสบรวม ปี พ.ศ. 2566 สัปดาห์ที่ 16

### สถานการณ์โรคไวรัสตับอักเสบรวม ประเทศไทย

ตั้งแต่วันที่ 1 มกราคม – 19 เมษายน พ.ศ. 2566 พบผู้ป่วยโรคตับอักเสบรวม 3,516 ราย อัตราป่วย 5.32 ต่อประชากรแสนคน ไม่มีรายงานผู้เสียชีวิต ชนิดที่พบมากที่สุด คือ ไวรัสตับอักเสบบี 2,684 ราย อัตราป่วย 4.06 ต่อประชากรแสนคน รองลงมาคือ ไวรัสตับอักเสบไม่ทราบชนิด 411 ราย อัตราป่วย 0.62 ต่อประชากรแสนคน ไวรัสตับอักเสบบี 297 ราย อัตราป่วย 0.45 ต่อประชากรแสนคน ไวรัสตับอักเสเบ 74 ราย อัตราป่วย 0.11 ต่อประชากรแสนคน ไวรัสตับอักเสบดี 23 ราย อัตราป่วย 0.03 ต่อประชากรแสนคน และไวรัสตับอักเสบี 16 ราย อัตราป่วย 0.02 ต่อประชากรแสนคน ตามลำดับ

### สถานการณ์โรคไวรัสตับอักเสบรวม เขตสุขภาพที่ 9

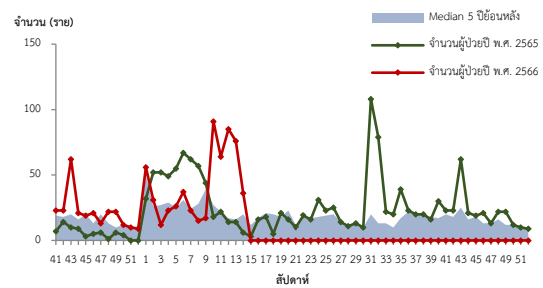
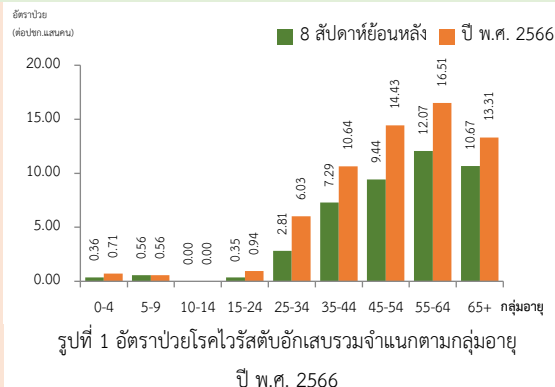
วันที่ 1 มกราคม – 15 เมษายน พ.ศ. 2566 มีผู้ป่วยสะสม 592 ราย อัตราป่วย 8.82 ต่อประชากรแสนคน ไม่มีรายงานผู้เสียชีวิต อัตราส่วนเพศหญิงต่อเพศชาย 1:1.14 โดยสถานการณ์โรค 8 สัปดาห์ที่ผ่านมา (สัปดาห์ที่ 8 - 15) พบผู้ป่วย 406 ราย อัตราป่วย 6.05 ต่อประชากรแสนคน พบมากที่สุดในกลุ่มอายุ 55-64 ปี อัตราป่วย 12.07 ต่อประชากรแสนคน รองลงมาคือ กลุ่มอายุมากกว่า 65 ปีขึ้นไป อัตราป่วย 10.67 ต่อประชากรแสนคน และกลุ่มอายุ 45-54 ปี อัตราป่วย 9.44 ต่อประชากรแสนคน ดังรูปที่ 1

เปรียบเทียบจำนวนผู้ป่วยโรคไวรัสตับอักเสบรวมปี พ.ศ. 2566 กับค่ามัธยฐาน 5 ปีย้อนหลัง (พ.ศ. 2561-2565) พบความผิดปกติของการเกิดโรคเนื่องจากจำนวนผู้ป่วยสูงกว่าค่ามัธยฐาน 5 ปีย้อนหลัง และปี พ.ศ.2565 ตั้งแต่สัปดาห์ที่ 10 ดังรูปที่ 2

จังหวัดที่มีอัตราป่วยสูงสุด 8 สัปดาห์ย้อนหลัง คือ จังหวัดบุรีรัมย์ 21.77 ต่อประชากรแสนคน รองลงมาคือ จังหวัดชัยภูมิ 2.32 ต่อประชากรแสนคน จังหวัดสุรินทร์ 1.24 ต่อประชากรแสนคน และจังหวัดนครราชสีมา 0.72 ต่อประชากรแสนคน รายละเอียดดังตารางที่ 1 อำเภอที่มีอัตราป่วยสูงสุด คือ อำเภอเมืองบุรีรัมย์ จังหวัดบุรีรัมย์ 49.81 ต่อประชากรแสนคน รองลงมาคือ อำเภอบ้านด่าน จังหวัดบุรีรัมย์ 42.17 ต่อประชากรแสนคน และอำเภอคูเมือง จังหวัดบุรีรัมย์ 32.44 ต่อประชากรแสนคน ตามลำดับ รายละเอียดดังตารางที่ 2

### ข้อเสนอแนะ

1. แนะนำเรื่องอนามัยส่วนบุคคล เช่น การล้างมือให้สะอาด ก่อนทำสิ่งใดหลังการขับถ่าย การประกอบอาหารถูกหลักอนามัยเลือกรับประทานอาหารที่สุก น้ำดื่มที่สะอาด เป็นต้น
2. หลีกเลี่ยงการรับ การสัมผัสเลือด น้ำเหลือง สารคัดหลั่งของผู้อื่น ไม่ใช่เข็มหรือของมีคม ของใช้ส่วนตัวร่วมกับผู้อื่น
3. การมีเพศสัมพันธ์ควรสวมถุงยางอนามัยทุกครั้ง
4. ฉีดวัคซีนป้องกันไวรัสตับอักเสบบีในกลุ่มทารกแรกเกิดทุกราย หรือเป็นการฉีดกระตุ้น ให้กลุ่มเด็กทั่วไป เพื่อเสริมสร้างภูมิคุ้มกัน และเด็กโต วัยรุ่น ผู้ใหญ่ ที่เคยติดเชื้อไวรัสตับอักเสบบีมาแล้ว และฉีดวัคซีนป้องกันไวรัสตับอักเสบ เอ กรณีมีภาวะโรคในโรงเรียน เป็นต้น



หมายเหตุ: สัปดาห์ที่ 14-15 ข้อมูลยังไม่ครบถ้วน  
รูปที่ 2 จำนวนผู้ป่วยโรคไวรัสตับอักเสบรวมจำแนกรายสัปดาห์ ปี พ.ศ. 2566 เปรียบเทียบข้อมูลค่ามัธยฐาน 5 ปีย้อนหลัง (พ.ศ. 2561-2565)

ตารางที่ 1 อัตราป่วยโรคไวรัสตับอักเสบรวมปี พ.ศ. 2566 และปี พ.ศ. 2565 เปรียบเทียบช่วงเวลาเดียวกันแยกรายจังหวัด

จังหวัด	ปี พ.ศ. 2566		ปี พ.ศ. 2565		อัตราป่วย 66/65 (เท่า)
	19ก.พ.-15เม.ย. 66 (Pt. ราย)	อัตราป่วย*	19ก.พ.-15เม.ย. 65 (Pt. ราย)	อัตราป่วย*	
บุรีรัมย์	344	21.77	130	8.23	2.65
ชัยภูมิ	26	2.32	12	1.07	2.17
สุรินทร์	17	1.24	23	1.67	0.74
นครราชสีมา	19	0.72	20	0.76	0.95

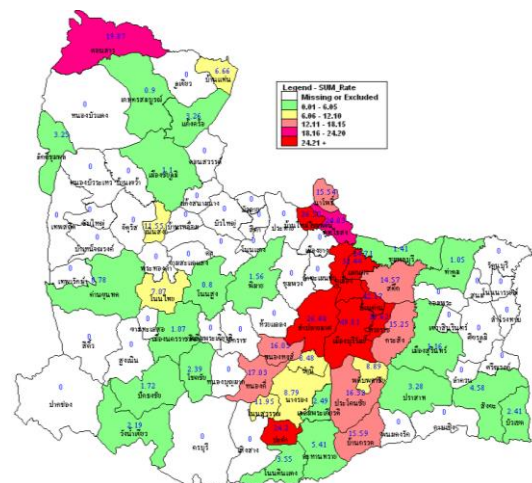
หมายเหตุ \* อัตราป่วยต่อประชากรแสนคน

ตารางที่ 2 อัตราป่วยโรคไวรัสตับอักเสบรวม 10 อันดับแรกในปี พ.ศ. 2566 เขตสุขภาพที่ 9

ระหว่างวันที่ 1 มกราคม – 15 เมษายน พ.ศ. 2566

ลำดับ	อำเภอ	จังหวัด	8 สป.ย้อนหลัง*	สะสมปี 66*
1	เมืองบุรีรัมย์	บุรีรัมย์	49.81	59.32
2	บ้านด่าน	บุรีรัมย์	42.17	45.42
3	คูเมือง	บุรีรัมย์	32.44	36.87
4	ห้วยราช	บุรีรัมย์	26.62	29.28
5	บ้านใหม่ไชยพจน์	บุรีรัมย์	26.52	30.31
6	ลำปลายมาศ	บุรีรัมย์	26.48	31.02
7	แคนดง	บุรีรัมย์	24.71	24.71
8	ปะคำ	บุรีรัมย์	24.20	30.80
9	พุทไธสง	บุรีรัมย์	24.03	32.77
10	คอนสาร	ชัยภูมิ	19.87	38.08

หมายเหตุ: \*หน่วยเป็นอัตราป่วยต่อประชากรแสนคน



รูปที่ 3 อัตราป่วยโรคไวรัสตับอักเสบรวม 8 สัปดาห์ย้อนหลัง ปี พ.ศ. 2566 จำแนกรายอำเภอ ในเขตสุขภาพที่ 9

## สถานการณ์ทางระบาดวิทยา โรคมือ เท้า ปาก ปี พ.ศ. 2566 สัปดาห์ที่ 16

### สถานการณ์โรคมือ เท้า ปาก ประเทศไทย

ตั้งแต่วันที่ 1 มกราคม – 19 เมษายน พ.ศ. 2566 พบผู้ป่วย 12,010 ราย อัตราป่วย 18.15 ต่อประชากรแสนคน ไม่มีรายงานผู้เสียชีวิต อัตราส่วนเพศหญิงต่อเพศชาย 1:1.2 พบมากที่สุดในกลุ่มอายุ 0-4 ปี ร้อยละ 75.65 รองลงมาคือ กลุ่มอายุ 5 ปี ร้อยละ 10.28 และกลุ่มอายุ 6 ปี ร้อยละ 6.08 ตามลำดับ

### สถานการณ์โรคมือ เท้า ปาก เขตสุขภาพที่ 9

วันที่ 1 มกราคม - 15 เมษายน พ.ศ. 2566 มีผู้ป่วยสะสม 802 ราย อัตราป่วย 11.95 ต่อประชากรแสนคน ไม่มีรายงานผู้เสียชีวิต อัตราส่วนเพศหญิงต่อเพศชาย 1:1.17 โดยสถานการณ์โรค 8 สัปดาห์ที่ผ่านมา (สัปดาห์ที่ 8 - 15) พบผู้ป่วย 397 ราย อัตราป่วย 5.91 ต่อประชากรแสนคน พบมากที่สุดในอายุ 1 ปี อัตราป่วย 121.53 ต่อประชากรแสนคน รองลงมาคืออายุ 2 ปี อัตราป่วย 113.31 ต่อประชากรแสนคน และอายุ 4 ปี อัตราป่วย 99.82 ต่อประชากรแสนคน ดังรูปที่ 1

เปรียบเทียบจำนวนผู้ป่วยโรคมือ เท้า ปาก ปี พ.ศ. 2566 กับค่ามัธยฐาน 5 ปีย้อนหลัง (พ.ศ. 2561-2565) พบความผิดปกติของการเกิดโรคเนื่องจากจำนวนผู้ป่วยสูงกว่าค่ามัธยฐาน 5 ปีย้อนหลัง และปี พ.ศ.2565 ตั้งแต่สัปดาห์ที่ 1 ดังรูปที่ 2

จังหวัดที่มีอัตราป่วยสูงสุด 8 สัปดาห์ย้อนหลัง คือ จังหวัดนครราชสีมา 7.86 ต่อประชากรแสนคน รองลงมาคือจังหวัดสุรินทร์ 7.48 ต่อประชากรแสนคน จังหวัดชัยภูมิ 5.79 ต่อประชากรแสนคน และจังหวัดบุรีรัมย์ 1.39 ต่อประชากรแสนคน รายละเอียดดังตารางที่ 1 อำเภอที่มีอัตราป่วยสูงสุดคือ อำเภอโนนแดง จังหวัดนครราชสีมา 135.06 ต่อประชากรแสนคน รองลงมาคืออำเภอบ้านเหลื่อม จังหวัดนครราชสีมา 101.69 ต่อประชากรแสนคน และอำเภอกาบเชิง จังหวัดสุรินทร์ 39.93 ต่อประชากรแสนคน ตามลำดับ รายละเอียดดังตารางที่ 2

### ข้อเสนอแนะ

- ครูพี่เลี้ยงคัดกรองนักเรียนทุกเข้าก่อนเข้าเรียน หากพบเด็กป่วยให้แจ้งผู้ปกครองรับเด็กไปพบแพทย์หรือเจ้าหน้าที่สาธารณสุข และแจ้งเจ้าหน้าที่สาธารณสุขที่รับผิดชอบเมื่อพบนักเรียนที่มีอาการสงสัยโรคมือ เท้า ปาก
- สอนเด็กล้างมืออย่างถูกวิธี และจัดให้มีจุดล้างมือพร้อมสบู่หรือเจลล้างมือ รวมถึงทำความสะอาดเครื่องนอน ของเล่น และอุปกรณ์ที่ใช้ส่วนรวมเป็นประจำ
- ผู้ปกครองควรหมั่นสังเกตอาการบุตรหลานอย่างใกล้ชิด หากมีอาการใช้ร่วมกับแผลในปาก โดยอาจมีหรือไม่มีตุ่มน้ำที่มือหรือเท้าก็ได้ บางรายอาจมีเฉพาะไข้ ควรรีบพาไปพบแพทย์และให้หยุดเรียนจนกว่าจะหายเป็นปกติ และไม่ควรคลุกคลีกับคนอื่นในครอบครัว หลีกเลี่ยงการพาบุตรหลานที่มีอาการป่วยไปในที่ชุมชน เช่น สนามเด็กเล่น บ้านบอล ตลาด ห้างสรรพสินค้า เป็นต้น เพื่อลดการแพร่กระจายเชื้อและป้องกันการระบาดในชุมชน

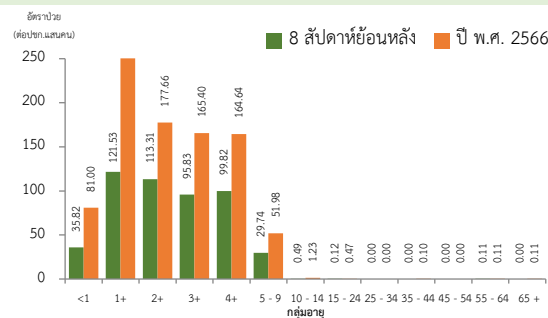
ตารางที่ 2 อัตราป่วยโรคมือ เท้า ปาก 10 อันดับแรก ในปี พ.ศ. 2566 เขตสุขภาพที่ 9

ระหว่างวันที่ 1 มกราคม – 15 เมษายน พ.ศ. 2566

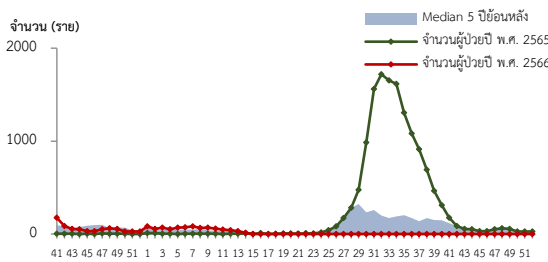
ลำดับ	อำเภอ	จังหวัด	8 สป.ย้อนหลัง*	สะสมปี 66*
1	โนนแดง	นครราชสีมา	135.06	150.95
2	บ้านเหลื่อม	นครราชสีมา	101.69	135.59
3	กาบเชิง	สุรินทร์	39.93	51.58
4	ซับใหญ่	ชัยภูมิ	38.35	76.69
5	ลำดวน	สุรินทร์	28.90	28.90
6	เมืองยาง	นครราชสีมา	28.77	53.94
7	คอนสาร	ชัยภูมิ	19.87	64.56
8	แก้งสนามนาง	นครราชสีมา	19.05	24.49
9	ด่านขุนทด	นครราชสีมา	18.64	24.85
10	โนนสุวรรณ	บุรีรัมย์	15.93	15.93

หมายเหตุ: \*หน่วยเป็นอัตราป่วยต่อประชากรแสนคน

นางสาวจุฑาทิพย์ ปรีการ นักวิชาการสาธารณสุขปฏิบัติการ / ผู้จัดทำ  
นางนันทนา แต่ประเสริฐ นักวิชาการสาธารณสุขชำนาญการพิเศษ / ผู้ตรวจทาน



รูปที่ 1 อัตราป่วยโรคมือ เท้า ปาก จำแนกตามกลุ่มอายุ ปี พ.ศ. 2566



หมายเหตุ: สัปดาห์ที่ 14-15 ข้อมูลยังไม่ครบถ้วน

รูปที่ 2 จำนวนผู้ป่วยโรคมือ เท้า ปาก จำแนกรายสัปดาห์ปี พ.ศ. 2566

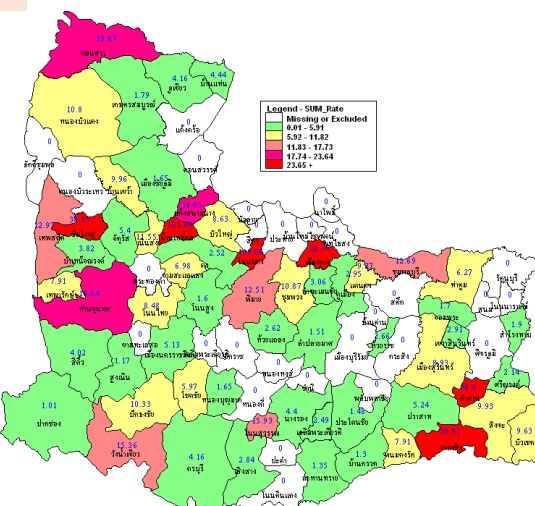
เปรียบเทียบข้อมูลค่ามัธยฐาน 5 ปี ย้อนหลัง (พ.ศ. 2561-2565)

ตารางที่ 1 อัตราป่วยโรคมือ เท้า ปาก ปี พ.ศ. 2566

และปี พ.ศ. 2565 เปรียบเทียบช่วงเวลาเดียวกันแยกรายจังหวัด

จังหวัด	ปี พ.ศ. 2566		ปี พ.ศ. 2565		อัตราป่วย 66/65 (เท่า)
	19ก.พ.-15เม.ย. 66 (ราย)	อัตราป่วย*	19ก.พ.-15เม.ย. 65 (ราย)	อัตราป่วย*	
นครราชสีมา	207	7.86	13	0.49	16.04
สุรินทร์	103	7.48	6	0.44	17.00
ชัยภูมิ	65	5.79	4	0.36	16.08
บุรีรัมย์	22	1.39	1	0.06	23.17

หมายเหตุ \* อัตราป่วยต่อประชากรแสนคน



รูปที่ 3 อัตราป่วยโรคมือ เท้า ปาก 8 สัปดาห์ย้อนหลัง ปี พ.ศ. 2566

จำแนกรายอำเภอ ในเขตสุขภาพที่ 9