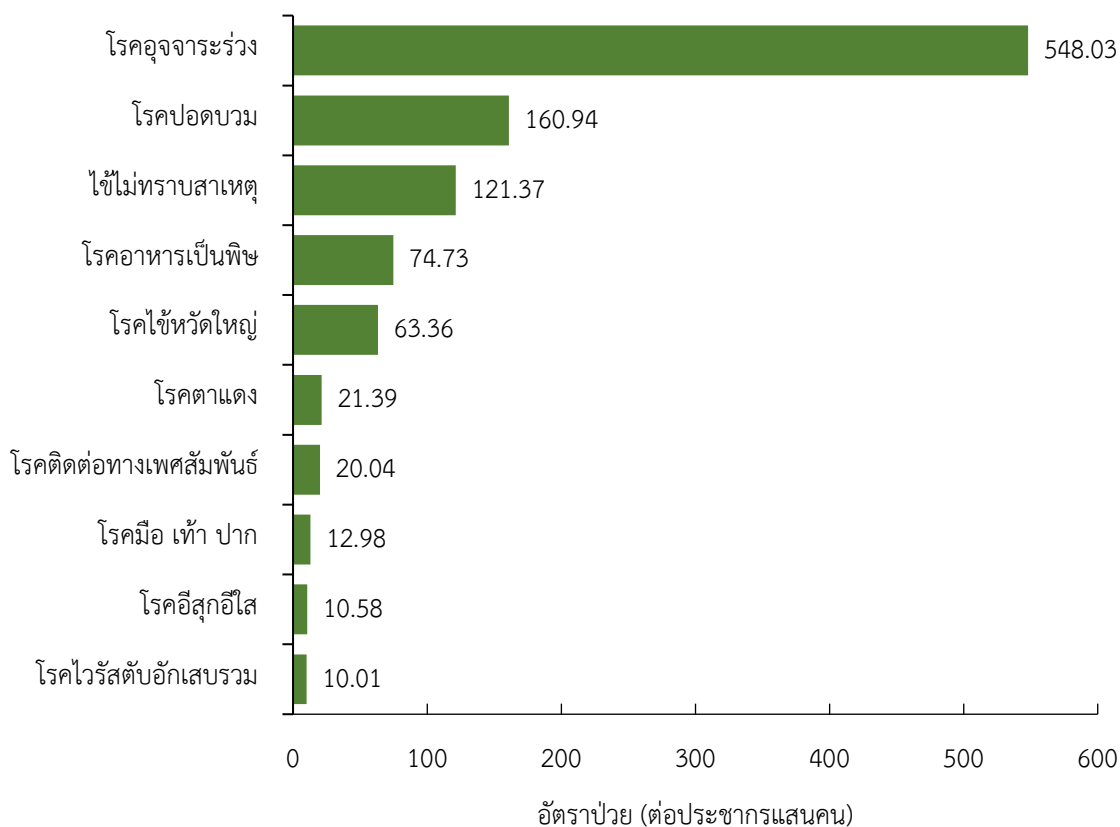


สถานการณ์โรคสำคัญที่เฝ้าระวังทางระบาดวิทยา ในพื้นที่เขตสุขภาพที่ 9 สัปดาห์ที่ 18 ปี พ.ศ. 2566 (วันที่ 30 เมษายน – 6 พฤษภาคม พ.ศ. 2566)

การวิเคราะห์สถานการณ์โรคที่สำคัญในพื้นที่เขตสุขภาพที่ 9 ใช้ข้อมูลสะสมในสัปดาห์ที่ 17 (วันที่ 1 มกราคม – 29 เมษายน พ.ศ. 2566) โดยเขตสุขภาพที่ 9 ได้รับรายงานผู้ป่วยในระบบเฝ้าระวัง รง.506 จากเครือข่าย 4 จังหวัด (นครราชสีมา ชัยภูมิ สุรินทร์ และบุรีรัมย์) มีรายงานผู้เสียชีวิตโรคเมลิออยด์ 1 ราย (นครราชสีมา) ผู้เสียชีวิตโรคไข้เลือดออก 1 ราย (นครราชสีมา) ผู้เสียชีวิตโรคไข้หูดับ 1 ราย (นครราชสีมา) และผู้เสียชีวิตโรคพิษสุนัขบ้า 1 ราย (สุรินทร์)

10 อันดับโรคที่มีอัตราป่วยต่อประชากรแสนคนสูงสุด

10 อันดับโรคที่มีอัตราป่วยต่อประชากรแสนคนสูงสุด คือ โรคอุจจาระร่วง 548.03 ต่อประชากรแสนคน โรคปอดบวม 160.94 ต่อประชากรแสนคน ไข้ไม่ทราบสาเหตุ 121.37 ต่อประชากรแสนคน โรคอาหารเป็นพิษ 74.73 ต่อประชากรแสนคน โรคไข้หวัดใหญ่ 63.36 ต่อประชากรแสนคน โรคตาแดง 21.39 ต่อประชากรแสนคน โรคติดต่อทางเพศสัมพันธ์ 20.04 ต่อประชากรแสนคน โรคมือ เท้า ปาก 12.98 ต่อประชากรแสนคน โรคอีสุกอีใส 10.58 ต่อประชากรแสนคน และโรคไวรัสตับอักเสบรวม 10.01 ต่อประชากรแสนคน ตามลำดับ ดังรูปที่ 1



รูปที่ 1 10 อันดับโรคที่มีอัตราป่วยต่อประชากรแสนคนสูงสุดในพื้นที่เขตสุขภาพที่ 9
ที่มา: รายงาน 506 สำนักงานสาธารณสุขจังหวัดในพื้นที่ ข้อมูล ณ วันที่ 3 พฤษภาคม พ.ศ. 2566

โรคที่เป็นปัญหาทางสาธารณสุขในพื้นที่เขตสุขภาพที่ 9 มีดังนี้

สถานการณ์ทางระบาดวิทยา โรคอาหารเป็นพิษ ปี พ.ศ. 2566 สัปดาห์ที่ 18

สถานการณ์โรคอาหารเป็นพิษ ประเทศไทย

ตั้งแต่วันที่ 1 มกราคม - 25 เมษายน พ.ศ. 2566 มีผู้ป่วยโรคอาหารเป็นพิษ จำนวน 31,386 ราย อัตราป่วย 47.43 ต่อประชากรแสนคน ไม่มีรายงานผู้เสียชีวิต อัตราส่วนเพศชายต่อเพศหญิง 1:1.56 พบมากที่สุดในกลุ่มอายุ 15-24 ปี ร้อยละ 13.57 รองลงมาคือ กลุ่มอายุ 0-4 ปี ร้อยละ 13.47 และกลุ่มอายุ 25-34 ปี ร้อยละ 12.85 ตามลำดับ (ข้อมูลถึงสัปดาห์ที่ 16)

สถานการณ์โรคอาหารเป็นพิษ เขตสุขภาพที่ 9

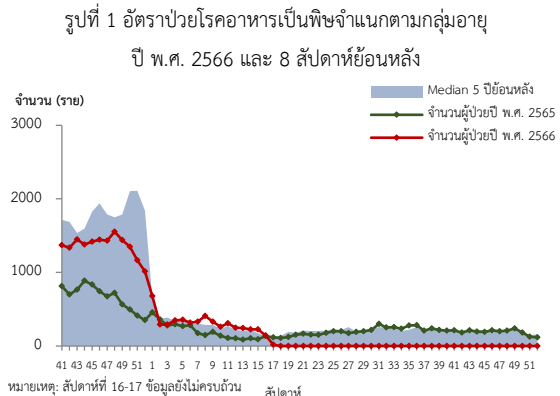
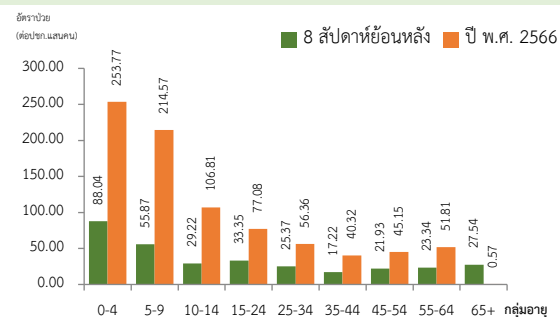
วันที่ 1 มกราคม - 29 เมษายน พ.ศ. 2566 พบผู้ป่วยสะสม 5,016 ราย อัตราป่วย 74.73 ต่อประชากรแสนคน ไม่มีรายงานผู้เสียชีวิต อัตราส่วนเพศชายต่อเพศหญิง 1:1.56 โดยสถานการณ์โรค 8 สัปดาห์ที่ผ่านมา (สัปดาห์ที่ 10 - 17) พบผู้ป่วย 1,948 ราย อัตราป่วย 29.02 ต่อประชากรแสนคน พบมากที่สุดในกลุ่มอายุ 0-4 ปี อัตราป่วย 88.04 ต่อประชากรแสนคน รองลงมาคือ กลุ่มอายุ 5-9 ปี อัตราป่วย 55.87 ต่อประชากรแสนคน และกลุ่มอายุ 15-24 ปี อัตราป่วย 33.35 ต่อประชากรแสนคน ดังรูปที่ 1

เปรียบเทียบจำนวนผู้ป่วยโรคอาหารเป็นพิษ ปี พ.ศ. 2566 กับค่ามัธยฐาน 5 ปีย้อนหลัง (พ.ศ. 2561-2565) พบความผิดปกติเนื่องจากจำนวนผู้ป่วยสูงกว่าค่ามัธยฐาน ในสัปดาห์ที่ 6 -13 และแนวโน้มของโรคสูงกว่าปีที่ผ่านมา (พ.ศ.2565) อย่างต่อเนื่อง ตั้งแต่สัปดาห์ที่ 3 ดังรูปที่ 2

จังหวัดที่มีอัตราป่วยสูงสุด 8 สัปดาห์ย้อนหลัง คือ จังหวัดสุรินทร์ 49.27 ต่อประชากรแสนคน รองลงมา คือ จังหวัดบุรีรัมย์ 29.43 ต่อประชากรแสนคน จังหวัดนครราชสีมา 22.89 ต่อประชากรแสนคน และจังหวัดชัยภูมิ 18.00 ต่อประชากรแสนคน รายละเอียดดังตารางที่ 1 อำเภอที่มีอัตราป่วยสูงสุดคือ อำเภอบ้านใหม่ไชยพจน์ จังหวัดบุรีรัมย์ 151.56 ต่อประชากรแสนคน รองลงมาคือ อำเภอแคนดง จังหวัดบุรีรัมย์ 126.66 ต่อประชากรแสนคน และอำเภอสำโรงทาบ จังหวัดสุรินทร์ 112.05 ต่อประชากรแสนคน ตามลำดับ รายละเอียดดังตารางที่ 2

ข้อเสนอแนะ

1. ป้องกันอาหารไม่ให้เกิดการปนเปื้อน โดยการให้ความรู้แก่ผู้ปรุงในด้านวิธีการประกอบอาหาร การเก็บอาหารและพฤติกรรมอนามัยส่วนบุคคล
2. ใช้มาตรการป้องกันโดยใช้กฎหมายหลัก 10 ประการ ในการเตรียมอาหารที่ปลอดภัย ได้แก่ เลือกอาหารที่ผ่านการเตรียมเป็นอย่างดีปรุงอาหารที่สุกควรกินอาหารที่สุกใหม่ๆ ปรุงร้อนจัดหรืออุ่นให้เดือดก่อนรับประทาน แยกอาหารดิบและอาหารสุก ให้ระมัดระวังการปนเปื้อนล้างมือก่อนจับต้องอาหารเข้าสู่ปากให้ถี่ถ้วน เรื่องความสะดวกของห้องครัวเก็บอาหารให้ปลอดภัยจากแมลง หนู หรือสัตว์อื่นๆ และใช้น้ำสะอาด
3. เฝ้าระวังโรคอาหารเป็นพิษในสถานที่ที่มีกิจกรรมรวมตัวกัน และมีการรับประทานอาหารร่วมกัน เช่น ศูนย์พัฒนาเด็กเล็ก โรงเรียน ในกิจกรรมประเพณีทางศาสนาต่าง ๆ เป็นต้น



ตารางที่ 1 อัตราป่วยโรคอาหารเป็นพิษ ปี พ.ศ. 2566 และปี พ.ศ. 2565 เปรียบเทียบช่วงเวลาเดียวกันแยกรายจังหวัด

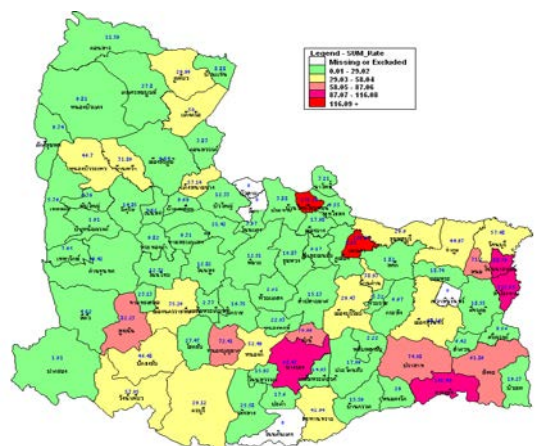
จังหวัด	ปี พ.ศ. 2566		ปี พ.ศ. 2565		อัตราป่วยปี 66/65 (เท่า)
	5 มี.ค.-29 เม.ย. 66 (Pt. ราย)	อัตราป่วย*	5 มี.ค.-29 เม.ย. 65 (Pt. ราย)	อัตราป่วย*	
สุรินทร์	678	49.27	261	18.96	2.60
บุรีรัมย์	465	29.43	181	11.46	2.57
นครราชสีมา	603	22.89	367	13.93	1.64
ชัยภูมิ	202	18.00	99	8.82	2.04

หมายเหตุ * อัตราป่วยต่อประชากรแสนคน

ตารางที่ 2 อัตราป่วยโรคอาหารเป็นพิษ 10 อันดับแรกในปี พ.ศ. 2566 เขตสุขภาพที่ 9 ระหว่างวันที่ 1 มกราคม - 29 เมษายน พ.ศ. 2566

ลำดับ	อำเภอ	จังหวัด	8 สป.ย้อนหลัง*	สะสมปี 66*
1	บ้านใหม่ไชยพจน์	บุรีรัมย์	151.56	341.00
2	แคนดง	บุรีรัมย์	126.66	367.62
3	สำโรงทาบ	สุรินทร์	112.05	277.29
4	กาบเชิง	สุรินทร์	101.49	422.60
5	นางรอง	บุรีรัมย์	98.47	234.74
6	โนนนารายณ์	สุรินทร์	88.74	197.52
7	สูงเนิน	นครราชสีมา	82.23	166.80
8	ปราสาท	สุรินทร์	74.08	197.98
9	หนองบุญมาก	นครราชสีมา	72.41	156.34
10	สนม	สุรินทร์	71.20	174.54

หมายเหตุ: *หน่วยเป็นอัตราป่วยต่อประชากรแสนคน



รูปที่ 3 อัตราป่วยโรคอาหารเป็นพิษ 8 สัปดาห์ย้อนหลัง ปี พ.ศ. 2566 จำแนกรายอำเภอ ในเขตสุขภาพที่ 9

สถานการณ์ทางระบาดวิทยา โรคไข้เลือดออก ปี พ.ศ. 2566 สัปดาห์ที่ 18

สถานการณ์โรคไข้เลือดออก ประเทศไทย

ตั้งแต่วันที่ 1 มกราคม – 24 เมษายน พ.ศ.2566 พบผู้ป่วยโรคไข้เลือดออก 13,159 ราย อัตราป่วย 19.89 ต่อประชากรแสนคน ผู้เสียชีวิต 12 ราย อัตราป่วยตาย 0.09 อัตราส่วนเพศหญิงต่อเพศชาย 1:1.07 พบมากที่สุดในกลุ่มอายุ 15-24 ปี ร้อยละ 22.47 รองลงมาคือ กลุ่มอายุ 10-14 ปี ร้อยละ 19.92 และกลุ่มอายุ 25-34 ปี ร้อยละ 16.06 ตามลำดับ (ข้อมูลถึงสัปดาห์ที่ 16)

สถานการณ์โรคไข้เลือดออก เขตสุขภาพที่ 9

วันที่ 1 มกราคม - 29 เมษายน พ.ศ. 2566 มีผู้ป่วยสะสม 353 ราย อัตราป่วย 5.26 ต่อประชากรแสนคน เสียชีวิต 1 ราย อัตราป่วยตาย ร้อยละ 0.28 อัตราส่วนเพศชายต่อเพศหญิง 1:1.01 โดยสถานการณ์โรค 8 สัปดาห์ที่ผ่านมา (สัปดาห์ที่ 10 – 17) พบผู้ป่วย 211 ราย อัตราป่วย 3.14 ต่อประชากรแสนคน พบมากที่สุดในกลุ่มอายุ 10-14 ปี อัตราป่วย 14.98 ต่อประชากรแสนคน รองลงมาคือกลุ่มอายุ 5-9 ปี อัตราป่วย 9.73 ต่อประชากรแสนคน และกลุ่มอายุ 0-4 ปี อัตราป่วย 7.48 ต่อประชากรแสนคน ดังรูปที่ 1

เปรียบเทียบจำนวนผู้ป่วยโรคไข้เลือดออก ปี พ.ศ. 2566 กับค่ามัธยฐาน 5 ปีย้อนหลัง (พ.ศ. 2561-2565) พบความผิดปกติของการเกิดโรคเนื่องจากจำนวนผู้ป่วยสูงกว่าค่ามัธยฐาน 5 ปีย้อนหลัง และแนวโน้มของโรคสูงกว่าปีที่ผ่านมา (พ.ศ.2565) อย่างต่อเนื่อง ตั้งแต่สัปดาห์ที่ 2 ดังรูปที่ 2

จังหวัดที่มีอัตราป่วยสูงสุด 8 สัปดาห์ย้อนหลัง คือ จังหวัดสุรินทร์ 4.58 ต่อประชากรแสนคน รองลงมาคือ จังหวัดชัยภูมิ 3.38 ต่อประชากรแสนคน จังหวัดนครราชสีมา 2.89 ต่อประชากรแสนคน และจังหวัดบุรีรัมย์ 1.84 ต่อประชากรแสนคน ดังตารางที่ 1 อำเภอที่มีอัตราป่วยสูงสุดคือ อำเภอเวียงสาสุรินทร์ จังหวัดสุรินทร์ 37.88 ต่อประชากรแสนคน รองลงมาคือ อำเภอสำโรงทาบ จังหวัดสุรินทร์ 18.99 ต่อประชากรแสนคน และอำเภอภักดีชุมพล จังหวัดชัยภูมิ 16.23 ต่อประชากรแสนคน ตามลำดับรายละเอียดดังตารางที่ 2

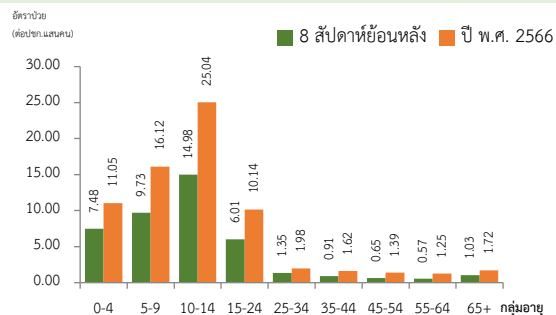
ข้อเสนอแนะ

1. ฝ้าระวังผู้ป่วยโดยเฉพาะเด็กเล็กในศูนย์พัฒนาเด็กเล็กและกลุ่มนักเรียน ถ้าพบผู้ป่วยจะต้องสอบสวนโรคเฉพาะรายทุกราย และดำเนินการควบคุมโรคตามมาตรการ 0 3 7
2. ควบคุมค่าดัชนีลูกน้ำยุงลายไม่ให้เกินเกณฑ์มาตรฐานที่กำหนด (HI≤5, CI=0)
3. ประชาสัมพันธ์มาตรการ 3 เก็บ ป้องกัน 3 โรค และ 5ป 1ข เพื่อควบคุมโรคไข้เลือดออก
4. สร้างความเข้าใจและความตระหนักในการควบคุมป้องกันโรคไข้เลือดออกในบ้านตนเอง คนในครอบครัวต้องเป็นผู้ดูแลกันเองเป็นอันดับแรกหรือที่เรียกว่า “บ้านใครบ้านมัน”

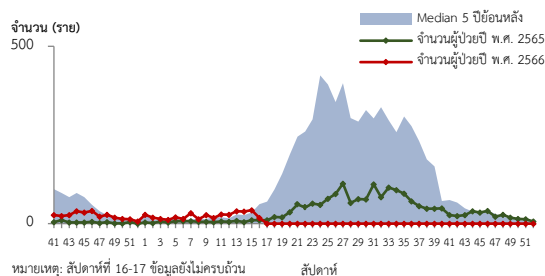
ตารางที่ 2 อัตราป่วยโรคไข้เลือดออก 10 อันดับแรกในปี พ.ศ. 2566 เขตสุขภาพที่ 9 ระหว่างวันที่ 1 มกราคม – 29 เมษายน พ.ศ. 2566

ลำดับ	อำเภอ	จังหวัด	8 สป.ย้อนหลัง*	สะสมปี 66*
1	เวียงสาสุรินทร์	สุรินทร์	37.88	75.75
2	สำโรงทาบ	สุรินทร์	18.99	36.09
3	ภักดีชุมพล	ชัยภูมิ	16.23	19.48
4	ท่าตูม	สุรินทร์	15.69	20.92
5	ชุมพวง	นครราชสีมา	14.50	14.50
6	ขำนิ	บุรีรัมย์	14.13	39.57
7	บัวใหญ่	นครราชสีมา	12.33	19.74
8	หนองบัวแดง	ชัยภูมิ	11.78	17.67
9	ภูเขียว	ชัยภูมิ	10.82	10.82
10	แคนดง	บุรีรัมย์	9.27	12.36

หมายเหตุ: *หน่วยเป็นอัตราป่วยต่อประชากรแสนคน



รูปที่ 1 อัตราป่วยโรคไข้เลือดออก จำแนกตามกลุ่มอายุ ปี พ.ศ. 2566 และ 8 สัปดาห์ย้อนหลัง

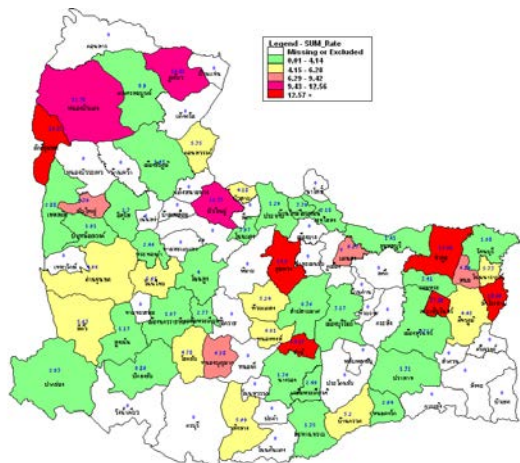


รูปที่ 2 จำนวนผู้ป่วยโรคไข้เลือดออกจำแนกรายสัปดาห์ ปี พ.ศ. 2566 เปรียบเทียบข้อมูลค่ามัธยฐาน 5 ปีย้อนหลัง (พ.ศ. 2561-2565)

ตารางที่ 1 อัตราป่วยโรคไข้เลือดออก ปี พ.ศ. 2566 และปี พ.ศ. 2565 เปรียบเทียบช่วงเวลาเดียวกันแยกรายจังหวัด

จังหวัด	ปี พ.ศ. 2566		ปี พ.ศ. 2565		อัตราป่วย 66/65 (เท่า)
	5 มี.ค.-29 เม.ย. 66 (Pt. ราย)	อัตราป่วย*	5 มี.ค.-29 เม.ย. 65 (Pt. ราย)	อัตราป่วย*	
สุรินทร์	63	4.58	15	1.82	2.52
ชัยภูมิ	43	3.38	5	0.45	7.51
นครราชสีมา	76	2.89	24	0.91	3.17
บุรีรัมย์	29	1.84	1	0.06	30.66

หมายเหตุ * อัตราป่วยต่อประชากรแสนคน



รูปที่ 3 อัตราป่วยโรคไข้เลือดออก 8 สัปดาห์ย้อนหลัง ปี พ.ศ. 2566 จำแนกรายอำเภอ ในเขตสุขภาพที่ 9

สถานการณ์ทางระบาดวิทยา โรคไข้หวัดใหญ่ ปี พ.ศ. 2566 สัปดาห์ที่ 18

สถานการณ์โรคไข้หวัดใหญ่ ประเทศไทย

ตั้งแต่วันที่ 1 มกราคม – 24 เมษายน พ.ศ. 2566 พบผู้ป่วยโรคไข้หวัดใหญ่ 43,902 ราย อัตราป่วย 66.35 ต่อประชากรแสนคน ไม่มีรายงานผู้เสียชีวิต อัตราส่วนเพศหญิงต่อเพศชาย 1:1.03 พบมากที่สุดในกลุ่มอายุ 0-4 ปี ร้อยละ 21.57 รองลงมาคือ กลุ่มอายุ 7-9 ปี ร้อยละ 15.25 และกลุ่มอายุ 10-14 ปี ร้อยละ 15.19 ตามลำดับ (ข้อมูลถึงสัปดาห์ที่ 16)

สถานการณ์โรคไข้หวัดใหญ่ เขตสุขภาพที่ 9

วันที่ 1 มกราคม – 29 เมษายน พ.ศ. 2566 มีผู้ป่วยสะสม 4,253 ราย อัตราป่วย 63.36 ต่อประชากรแสนคน ไม่มีรายงานผู้เสียชีวิต อัตราส่วนเพศชายต่อเพศหญิง 1:1.05 โดยสถานการณ์โรค 8 สัปดาห์ที่ผ่านมา (สัปดาห์ที่ 10 – 17) พบผู้ป่วย 1,485 ราย อัตราป่วย 22.12 ต่อประชากรแสนคน พบมากที่สุดในกลุ่มอายุ 0-4 ปี อัตราป่วย 138.65 ต่อประชากรแสนคน รองลงมาคือ กลุ่มอายุ 5-9 ปี อัตราป่วย 93.39 ต่อประชากรแสนคน และกลุ่มอายุ 10-14 ปี อัตราป่วย 49.84 ต่อประชากรแสนคน ดังรูปที่ 1

เปรียบเทียบจำนวนผู้ป่วยโรคไข้หวัดใหญ่ปี พ.ศ. 2566 กับค่ามัธยฐาน 5 ปีย้อนหลัง (พ.ศ. 2561-2565) พบความผิดปกติของการเกิดโรคเนื่องจากมีแนวโน้มผู้ป่วยเพิ่มสูงขึ้นตั้งแต่สัปดาห์ที่ 1 และมากกว่าค่ามัธยฐาน 5 ปีย้อนหลัง ตั้งแต่สัปดาห์ที่ 6 ดังรูปที่ 2

จังหวัดที่มีอัตราป่วยสูงสุด 8 สัปดาห์ย้อนหลัง คือ จังหวัดบุรีรัมย์ 31.46 ต่อประชากรแสนคน รองลงมาคือ จังหวัดสุรินทร์ 28.41 ต่อประชากรแสนคน จังหวัดนครราชสีมา 16.36 ต่อประชากรแสนคน และจังหวัดชัยภูมิ 14.79 ต่อประชากรแสนคน รายละเอียดดังตารางที่ 1 อำเภอที่มีอัตราป่วยสูงสุดคือ อำเภอสำโรงทาบ จังหวัดสุรินทร์ 226.01 ต่อประชากรแสนคน รองลงมาคือ อำเภอจอมพระ จังหวัดสุรินทร์ 139.68 ต่อประชากรแสนคน และอำเภอโนนนารายณ์ จังหวัดสุรินทร์ 128.82 ต่อประชากรแสนคน ตามลำดับ รายละเอียดดังตารางที่ 2

ข้อเสนอแนะ

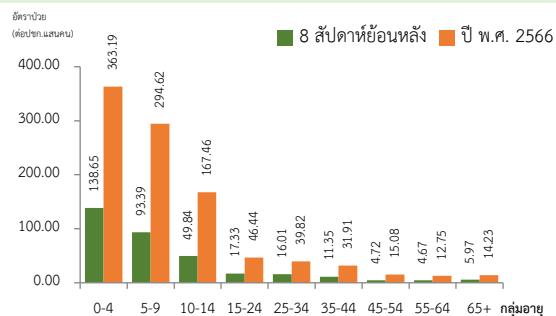
1. โรคไข้หวัดใหญ่เป็นโรคที่มีวิธีการป้องกันและวิธีการรักษาที่มีประสิทธิภาพแต่ต้องเฝ้าระวังในกลุ่มผู้สูงอายุอย่างเข้มข้นเนื่องจากเป็นกลุ่มที่มีอัตราป่วยต่ำแต่มีอัตราป่วยตายสูง โดยเฉพาะกลุ่มผู้สูงอายุที่มีโรคประจำตัวด้วยโรคเรื้อรังซึ่งไม่ได้รับวัคซีนป้องกันโรคไข้หวัดใหญ่
2. เฝ้าระวังผู้ป่วยที่มีอาการ ILI โดยเฉพาะกลุ่มผู้สูงอายุ ถ้าพบผู้ป่วยมีอาการเข้าได้กับโรคไข้หวัดใหญ่ ต้องตรวจทางห้องปฏิบัติการด้วย Rapid test และให้ยา Oseltamivir
3. ในสถานที่ที่มีคนอยู่หนาแน่นและพักค้าง เช่น เรือนจำ ค่ายทหาร โรงเรียน การเข้าค่ายพักแรม ควรมีการคัดกรองผู้ที่มีอาการคล้ายไข้หวัดใหญ่ หากพบผู้ป่วยต้องมีการแยกผู้ป่วยทันที
4. เมื่อมีผู้ป่วยโรคไข้หวัดใหญ่จะต้องดำเนินการสอบสวนโรคเฉพาะรายทุกราย และค้นหาผู้ป่วยเพิ่มเติมในพื้นที่
5. ผู้ป่วยยืนยันโรคไข้หวัดใหญ่เสียชีวิตต้องมีผลตรวจทางห้องปฏิบัติการยืนยันเชื้อก่อโรค ทุกราย (รวมทั้ง Rapid test)

ตารางที่ 2 อัตราป่วยโรคไข้หวัดใหญ่ 10 อันดับแรกในปี พ.ศ. 2566 เขตสุขภาพที่ 9

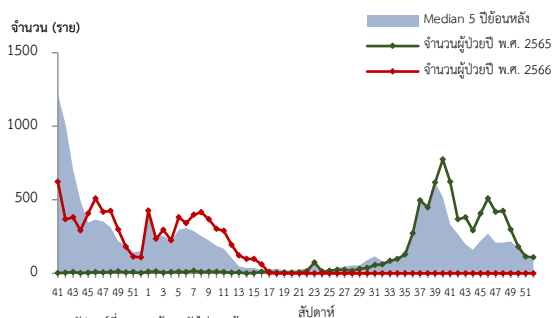
ระหว่างวันที่ 1 มกราคม– 29 เมษายน พ.ศ. 2566

ลำดับ	อำเภอ	จังหวัด	8 สป.ย้อนหลัง*	สะสมปี66*
1	สำโรงทาบ	สุรินทร์	226.01	560.27
2	จอมพระ	สุรินทร์	139.68	284.48
3	โนนนารายณ์	สุรินทร์	128.82	154.58
4	ละหานทราย	บุรีรัมย์	119.06	280.05
5	หนองหงส์	บุรีรัมย์	106.17	188.30
6	บัวใหญ่	นครราชสีมา	77.71	189.95
7	หนองกี่	บุรีรัมย์	72.36	232.68
8	แคนดง	บุรีรัมย์	71.05	166.82
9	ขำนิ	บุรีรัมย์	67.83	220.45
10	นางรอง	บุรีรัมย์	64.18	177.59

หมายเหตุ: *หน่วยเป็นอัตราป่วยต่อประชากรแสนคน



รูปที่ 1 อัตราป่วยโรคไข้หวัดใหญ่จำแนกตามกลุ่มอายุ ปี พ.ศ. 2566



หมายเหตุ: สัปดาห์ที่ 16-17 ข้อมูลยังไม่ครบถ้วน

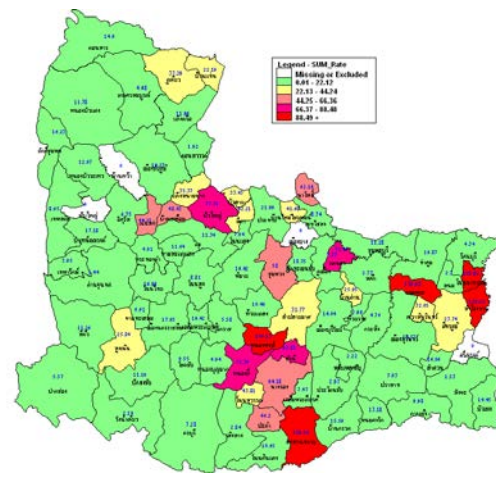
รูปที่ 2 จำนวนผู้ป่วยโรคไข้หวัดใหญ่จำแนกรายสัปดาห์ปี พ.ศ. 2566

เปรียบเทียบข้อมูลค่ามัธยฐาน 5 ปี ย้อนหลัง (พ.ศ. 2561-2565)

ตารางที่ 1 อัตราป่วยโรคไข้หวัดใหญ่ ปี พ.ศ. 2566 และปี พ.ศ. 2565 เปรียบเทียบช่วงเวลาเดียวกันแยกรายจังหวัด

จังหวัด	ปี พ.ศ. 2566		ปี พ.ศ. 2565		อัตราป่วยปี 66/65 (เท่า)
	5 มี.ค.–29 เม.ย. 66	อัตราป่วย*	5 มี.ค.–29 เม.ย. 65	อัตราป่วย*	
บุรีรัมย์	497 (ราย)	31.46	13 (ราย)	0.82	38.36
สุรินทร์	391 (ราย)	28.41	14 (ราย)	1.02	27.85
นครราชสีมา	431 (ราย)	16.36	28 (ราย)	1.06	15.43
ชัยภูมิ	166 (ราย)	14.79	2 (ราย)	0.18	82.17

หมายเหตุ * อัตราป่วยต่อประชากรแสนคน



รูปที่ 3 อัตราป่วยโรคไข้หวัดใหญ่ 8 สัปดาห์ย้อนหลัง ปี พ.ศ. 2566

จำแนกรายอำเภอ ในเขตสุขภาพที่ 9

สถานการณ์ทางระบาดวิทยา โรคไวรัสตับอักเสบรวม ปี พ.ศ. 2566 สัปดาห์ที่ 18

สถานการณ์โรคไวรัสตับอักเสบรวม ประเทศไทย

ตั้งแต่วันที่ 1 มกราคม – 28 เมษายน พ.ศ. 2566 พบผู้ป่วยโรคตับอักเสบรวม 3,787 ราย อัตราป่วย 5.73 ต่อประชากรแสนคน ไม่มีรายงานผู้เสียชีวิต ชนิดที่พบมากที่สุด คือ ไวรัสตับอักเสบบี 2,858 ราย อัตราป่วย 4.32 ต่อประชากรแสนคน รองลงมาคือ ไวรัสตับอักเสบไม่ทราบชนิด 454 ราย อัตราป่วย 0.69 ต่อประชากรแสนคน ไวรัสตับอักเสบซี 351 ราย อัตราป่วย 0.53 ต่อประชากรแสนคน ไวรัสตับอักเสเบอ 84 ราย อัตราป่วย 0.13 ต่อประชากรแสนคน ไวรัสตับอักเสบดี 24 ราย อัตราป่วย 0.04 ต่อประชากรแสนคน และไวรัสตับอักเสบี 16 ราย อัตราป่วย 0.03 ต่อประชากรแสนคน ตามลำดับ

สถานการณ์โรคไวรัสตับอักเสบรวม เขตสุขภาพที่ 9

วันที่ 1 มกราคม – 29 เมษายน พ.ศ. 2566 มีผู้ป่วยสะสม 672 ราย อัตราป่วย 10.01 ต่อประชากรแสนคน ไม่มีรายงานผู้เสียชีวิต อัตราส่วนเพศหญิงต่อเพศชาย 1:1.14 โดยสถานการณ์โรค 8 สัปดาห์ที่ผ่านมา (สัปดาห์ที่ 10 - 17) พบผู้ป่วย 452 ราย อัตราป่วย 6.73 ต่อประชากรแสนคน พบมากที่สุดในกลุ่มอายุ 55-64 ปี อัตราป่วย 14.23 ต่อประชากรแสนคน รองลงมาคือ กลุ่มอายุ 65 ปีขึ้นไป อัตราป่วย 11.82 ต่อประชากรแสนคน และกลุ่มอายุ 45-54 ปี อัตราป่วย 10.64 ต่อประชากรแสนคน ดังรูปที่ 1

เปรียบเทียบจำนวนผู้ป่วยโรคไวรัสตับอักเสบรวมปี พ.ศ. 2566 กับค่ามัธยฐาน 5 ปีย้อนหลัง (พ.ศ. 2561-2565) พบความผิดปกติของการเกิดโรคเนื่องจากจำนวนผู้ป่วยสูงกว่าค่ามัธยฐาน 5 ปีย้อนหลัง และปี พ.ศ.2565 ตั้งแต่สัปดาห์ที่ 10 ดังรูปที่ 2

จังหวัดที่มีอัตราป่วยสูงสุด 8 สัปดาห์ย้อนหลัง คือ จังหวัดบุรีรัมย์ 25.19 ต่อประชากรแสนคน รองลงมาคือ จังหวัดชัยภูมิ 1.69 ต่อประชากรแสนคน จังหวัดสุรินทร์ 1.16 ต่อประชากรแสนคน และจังหวัดนครราชสีมา 0.72 ต่อประชากรแสนคน รายละเอียดดังตารางที่ 1 อำเภอที่มีอัตราป่วยสูงสุด คือ อำเภอเมืองบุรีรัมย์ จังหวัดบุรีรัมย์ 58.41 ต่อประชากรแสนคน รองลงมาคือ อำเภอบ้านด่าน จังหวัดบุรีรัมย์ 51.90 ต่อประชากรแสนคน และอำเภอห้วยราช จังหวัดบุรีรัมย์ 39.93 ต่อประชากรแสนคน ตามลำดับ รายละเอียดดังตารางที่ 2

ข้อเสนอแนะ

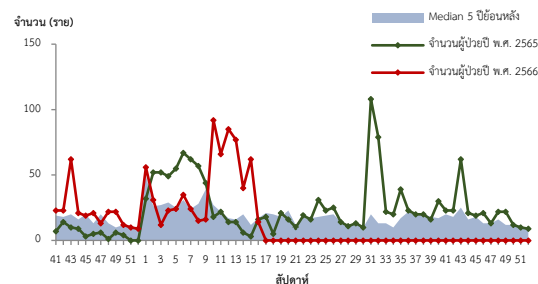
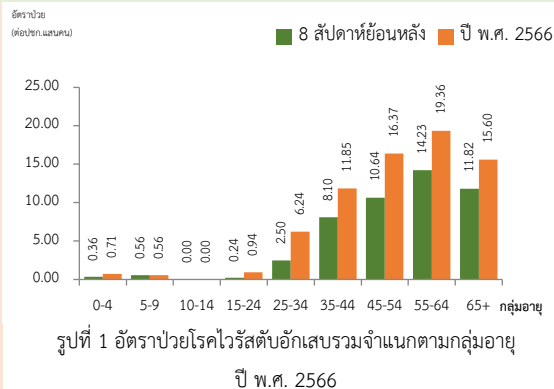
1. แนะนำเรื่องอนามัยส่วนบุคคล เช่น การล้างมือให้สะอาด ก่อนทำสิ่งใดหลังการรับประทานอาหารประกอบอาหารถูกหลักอนามัยเลือกรับประทานอาหารที่สุก น้ำดื่มที่สะอาด เป็นต้น
2. หลีกเลี่ยงการรับ การสัมผัสเลือด น้ำเหลือง สารคัดหลั่งของผู้อื่น ไม่ใช่เข็มหรือของมีคมของใช้ส่วนตัวร่วมกับผู้อื่น
3. การมีเพศสัมพันธ์ควรสวมถุงยางอนามัยทุกครั้ง
4. ฉีดวัคซีนป้องกันไวรัสตับอักเสบบีในกลุ่มทารกแรกเกิดทุกราย หรือเป็นการฉีดกระตุ้นให้กลุ่มเด็กทั่วไป เพื่อเสริมสร้างภูมิคุ้มกัน และเด็กโต วัยรุ่น ผู้ใหญ่ ที่เคยติดเชื้อไวรัสตับอักเสบบีมาแล้ว และฉีดวัคซีนป้องกันไวรัสตับอักเสเบอ กรณีมีการระบาดในโรงเรียน เป็นต้น

ตารางที่ 2 อัตราป่วยโรคไวรัสตับอักเสบรวม 10 อันดับแรกในปี พ.ศ. 2566 เขตสุขภาพที่ 9

ระหว่างวันที่ 1 มกราคม – 29 เมษายน พ.ศ. 2566

ลำดับ	อำเภอ	จังหวัด	8 สป.ย้อนหลัง*	สะสมปี 66*
1	เมืองบุรีรัมย์	บุรีรัมย์	58.41	69.73
2	บ้านด่าน	บุรีรัมย์	51.90	55.15
3	ห้วยราช	บุรีรัมย์	39.93	42.60
4	บ้านใหม่ไชยพจน์	บุรีรัมย์	37.89	45.47
5	แคนดง	บุรีรัมย์	33.98	33.98
6	พุทไธสง	บุรีรัมย์	32.77	41.51
7	คูเมือง	บุรีรัมย์	30.97	36.87
8	ลำปลายมาศ	บุรีรัมย์	24.96	31.77
9	ปะคำ	บุรีรัมย์	24.20	33.00
10	หนองกี่	บุรีรัมย์	19.86	28.38

หมายเหตุ: *หน่วยเป็นอัตราป่วยต่อประชากรแสนคน

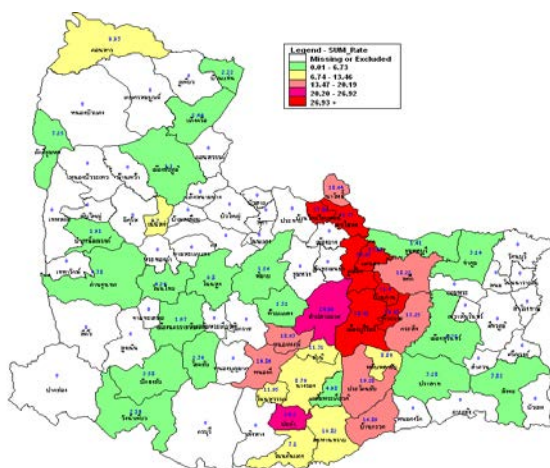


รูปที่ 2 จำนวนผู้ป่วยโรคไวรัสตับอักเสบรวมจำแนกรายสัปดาห์ ปี พ.ศ. 2566 เปรียบเทียบข้อมูลค่ามัธยฐาน 5 ปี ย้อนหลัง (พ.ศ. 2561-2565)

ตารางที่ 1 อัตราป่วยโรคไวรัสตับอักเสบรวมปี พ.ศ. 2566 และปี พ.ศ. 2565 เปรียบเทียบช่วงเวลาเดียวกันแยกรายจังหวัด

จังหวัด	ปี พ.ศ. 2566		ปี พ.ศ. 2565		อัตราป่วย 66/65 (เท่า)
	5 มี.ค.-29 เม.ย. 66 (Pt. ราย)	อัตราป่วย*	5 มี.ค.-29 เม.ย. 65 (Pt. ราย)	อัตราป่วย*	
บุรีรัมย์	398	25.19	60	3.80	6.63
ชัยภูมิ	19	1.69	10	0.89	1.90
สุรินทร์	16	1.16	21	1.53	0.76
นครราชสีมา	19	0.72	24	0.91	0.79

หมายเหตุ * อัตราป่วยต่อประชากรแสนคน



รูปที่ 3 อัตราป่วยโรคไวรัสตับอักเสบรวม 8 สัปดาห์ย้อนหลัง ปี พ.ศ. 2566 จำแนกรายอำเภอ ในเขตสุขภาพที่ 9

สถานการณ์ทางระบาดวิทยา โรคมือ เท้า ปาก ปี พ.ศ. 2566 สัปดาห์ที่ 18

สถานการณ์โรคมือ เท้า ปาก ประเทศไทย

ตั้งแต่วันที่ 1 มกราคม – 1 พฤษภาคม พ.ศ. 2566 พบผู้ป่วย 12,960 ราย อัตราป่วย 19.59 ต่อประชากรแสนคน ไม่มีรายงานผู้เสียชีวิต อัตราส่วนเพศหญิงต่อเพศชาย 1:1.20 พบมากที่สุดในกลุ่มอายุ 0-4 ปี ร้อยละ 75.87 รองลงมาคือ กลุ่มอายุ 5 ปี ร้อยละ 10.05 และกลุ่มอายุ 6 ปี ร้อยละ 5.92 ตามลำดับ

สถานการณ์โรคมือ เท้า ปาก เขตสุขภาพที่ 9

วันที่ 1 มกราคม - 29 เมษายน พ.ศ. 2566 มีผู้ป่วยสะสม 871 ราย อัตราป่วย 12.98 ต่อประชากรแสนคน ไม่มีรายงานผู้เสียชีวิต อัตราส่วนเพศหญิงต่อเพศชาย 1:1.18 โดยสถานการณ์โรค 8 สัปดาห์ที่ผ่านมา (สัปดาห์ที่ 10 - 17) พบผู้ป่วย 317 ราย อัตราป่วย 4.72 ต่อประชากรแสนคน พบมากที่สุดในอายุ 1 ปี อัตราป่วย 105.42 ต่อประชากรแสนคน รองลงมาคืออายุ 2 ปี อัตราป่วย 83.93 ต่อประชากรแสนคน และอายุ 3 ปี อัตราป่วย 72.20 ต่อประชากรแสนคน ดังรูปที่ 1

เปรียบเทียบจำนวนผู้ป่วยโรคมือ เท้า ปาก ปี พ.ศ. 2566 กับค่ามัธยฐาน 5 ปีย้อนหลัง (พ.ศ. 2561-2565) พบความผิดปกติของการเกิดโรคเนื่องจากจำนวนผู้ป่วยสูงกว่าค่ามัธยฐาน 5 ปีย้อนหลัง และแนวโน้มของโรคสูงกว่าปีที่ผ่านมา (พ.ศ.2565) อย่างต่อเนื่อง ตั้งแต่สัปดาห์ที่ 1 ดังรูปที่ 2

จังหวัดที่มีอัตราป่วยสูงสุด 8 สัปดาห์ย้อนหลัง คือ จังหวัดสุรินทร์ 6.18 ต่อประชากรแสนคน รองลงมาคือ จังหวัดนครราชสีมา 5.62 ต่อประชากรแสนคน จังหวัดชัยภูมิ 4.99 ต่อประชากรแสนคน และจังหวัดบุรีรัมย์ 1.77 ต่อประชากรแสนคน รายละเอียดดังตารางที่ 1 อำเภอที่มีอัตราป่วยสูงสุดคือ อำเภอบ้านเหลื่อม จังหวัดนครราชสีมา 77.48 ต่อประชากรแสนคน รองลงมาคืออำเภอโนนแดง จังหวัดนครราชสีมา 59.59 ต่อประชากรแสนคน และอำเภอซับใหญ่ จังหวัดชัยภูมิ 38.35 ต่อประชากรแสนคน ตามลำดับ รายละเอียดดังตารางที่ 2

ข้อเสนอแนะ

- ครูพี่เลี้ยงคัดกรองนักเรียนทุกเช้าก่อนเข้าเรียน หากพบเด็กป่วยให้แจ้งผู้ปกครองรับเด็กไปพบแพทย์หรือเจ้าหน้าที่สาธารณสุข และแจ้งเจ้าหน้าที่สาธารณสุขที่รับผิดชอบเมื่อพบนักเรียนที่มีอาการสงสัยโรคมือ เท้า ปาก
- สอนเด็กล้างมืออย่างถูกวิธี และจัดให้มีจุดล้างมือพร้อมสบู่หรือเจลล้างมือ รวมถึงทำความสะอาดเครื่องนอน ของเล่น และอุปกรณ์ที่ใช้ส่วนรวมเป็นประจำ
- ผู้ปกครองควรหมั่นสังเกตอาการบุตรหลานอย่างใกล้ชิด หากมีอาการใช้ร่วมกับแผลในปาก โดยอาจมีหรือไม่มีตุ่มน้ำที่มือหรือเท้าก็ได้ บางรายอาจมีเฉพาะไข้ ควรรีบพาไปพบแพทย์และให้หยุดเรียนจนกว่าจะหายเป็นปกติ และไม่ควรคลุกคลีกับคนอื่นในครอบครัว หลีกเลี่ยงการพาบุตรหลานที่มีอาการป่วยไปในที่ชุมชน เช่น สนามเด็กเล่น บ้านบอล ตลาด ห้างสรรพสินค้า เป็นต้น เพื่อลดการแพร่กระจายเชื้อและป้องกันการระบาดในชุมชน

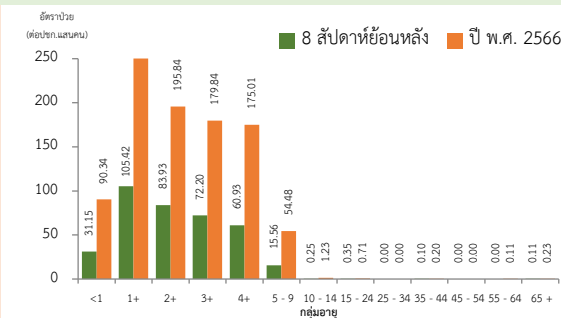
ตารางที่ 2 อัตราป่วยโรคมือ เท้า ปาก 10 อันดับแรก ในปี พ.ศ. 2566 เขตสุขภาพที่ 9

ระหว่างวันที่ 1 มกราคม – 29 เมษายน พ.ศ. 2566

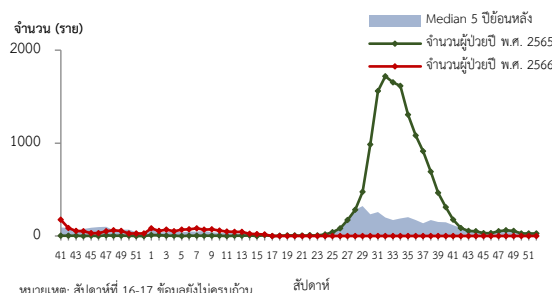
ลำดับ	อำเภอ	จังหวัด	8 สป.ย้อนหลัง*	สะสมปี 66*
1	บ้านเหลื่อม	นครราชสีมา	77.48	135.59
2	โนนแดง	นครราชสีมา	59.59	150.95
3	ซับใหญ่	ชัยภูมิ	38.35	76.69
4	กาบเชิง	สุรินทร์	24.96	51.58
5	พนมดงรัก	สุรินทร์	18.45	23.73
6	วังน้ำเขียว	นครราชสีมา	17.55	50.46
7	ลำดวน	สุรินทร์	16.06	32.12
8	โนนสุวรรณ	บุรีรัมย์	15.93	27.88
9	ด่านขุนทด	นครราชสีมา	15.53	26.41
10	เนินสง่า	ชัยภูมิ	15.40	38.51

หมายเหตุ: *หน่วยเป็นอัตราป่วยต่อประชากรแสนคน

นางสาวกัญญรัตน์ สระแก้ว นักวิชาการสถิติชำนาญการ / ผู้จัดทำ
นางนันทนา แต่ประเสริฐ นักวิชาการสาธารณสุขชำนาญการพิเศษ / ผู้ตรวจทาน



รูปที่ 1 อัตราป่วยโรคมือ เท้า ปาก จำนวนตามกลุ่มอายุ ปี พ.ศ. 2566



รูปที่ 2 จำนวนผู้ป่วยโรคมือ เท้า ปาก จำนวนรายสัปดาห์ปี พ.ศ. 2566

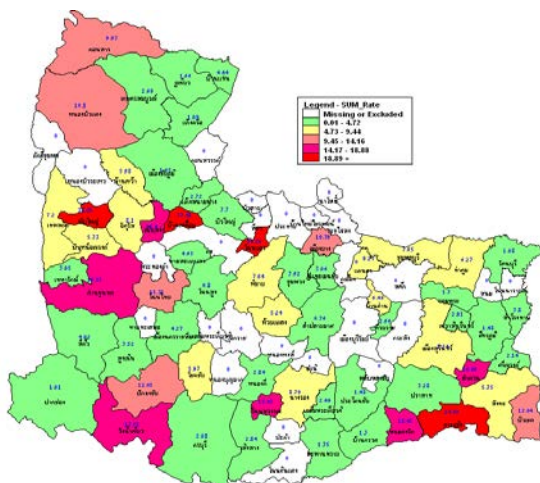
เปรียบเทียบข้อมูลค่ามัธยฐาน 5 ปี ย้อนหลัง (พ.ศ. 2561-2565)

ตารางที่ 1 อัตราป่วยโรคมือ เท้า ปาก ปี พ.ศ. 2566

และปี พ.ศ. 2565 เปรียบเทียบช่วงเวลาเดียวกันแยกรายจังหวัด

จังหวัด	ปี พ.ศ. 2566		ปี พ.ศ. 2565		อัตราป่วย 66/65 (เท่า)
	5 มี.ค.-29 เม.ย. 66 (ราย)	อัตราป่วย*	5 มี.ค.-29 เม.ย. 65 (ราย)	อัตราป่วย*	
สุรินทร์	85	6.18	7	0.51	12.12
นครราชสีมา	148	5.62	13	0.49	11.47
ชัยภูมิ	56	4.99	4	0.36	13.86
บุรีรัมย์	28	1.77	4	0.25	7.08

หมายเหตุ * อัตราป่วยต่อประชากรแสนคน



รูปที่ 3 อัตราป่วยโรคมือ เท้า ปาก 8 สัปดาห์ย้อนหลัง ปี พ.ศ. 2566

จำนวนรายอำเภอ ในเขตสุขภาพที่ 9